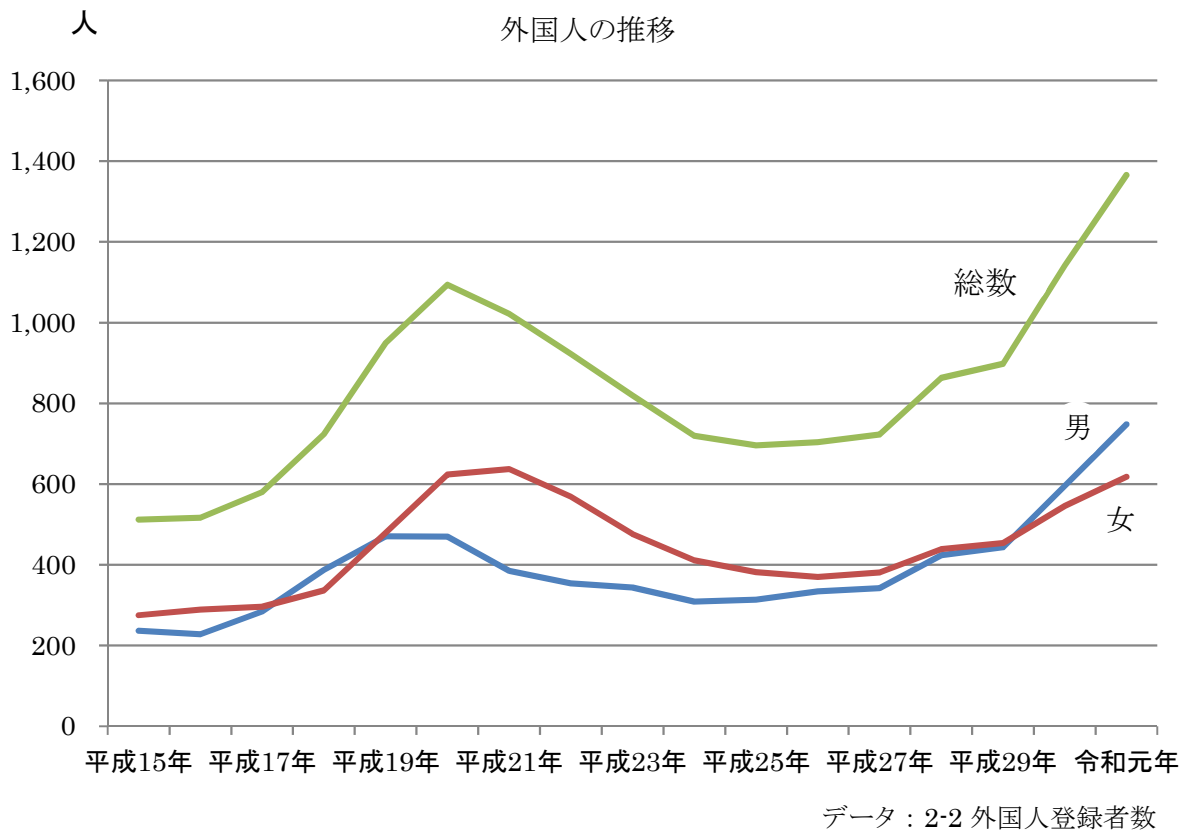
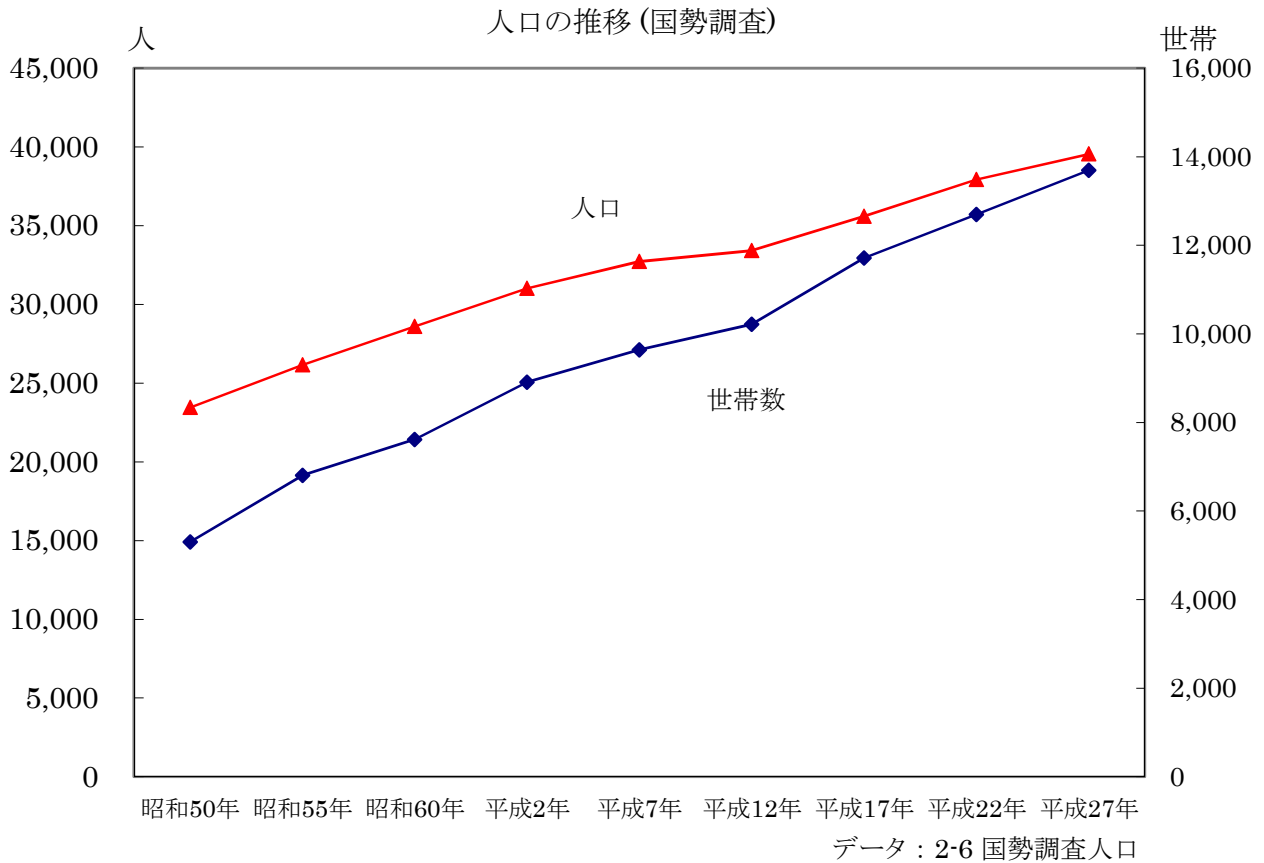
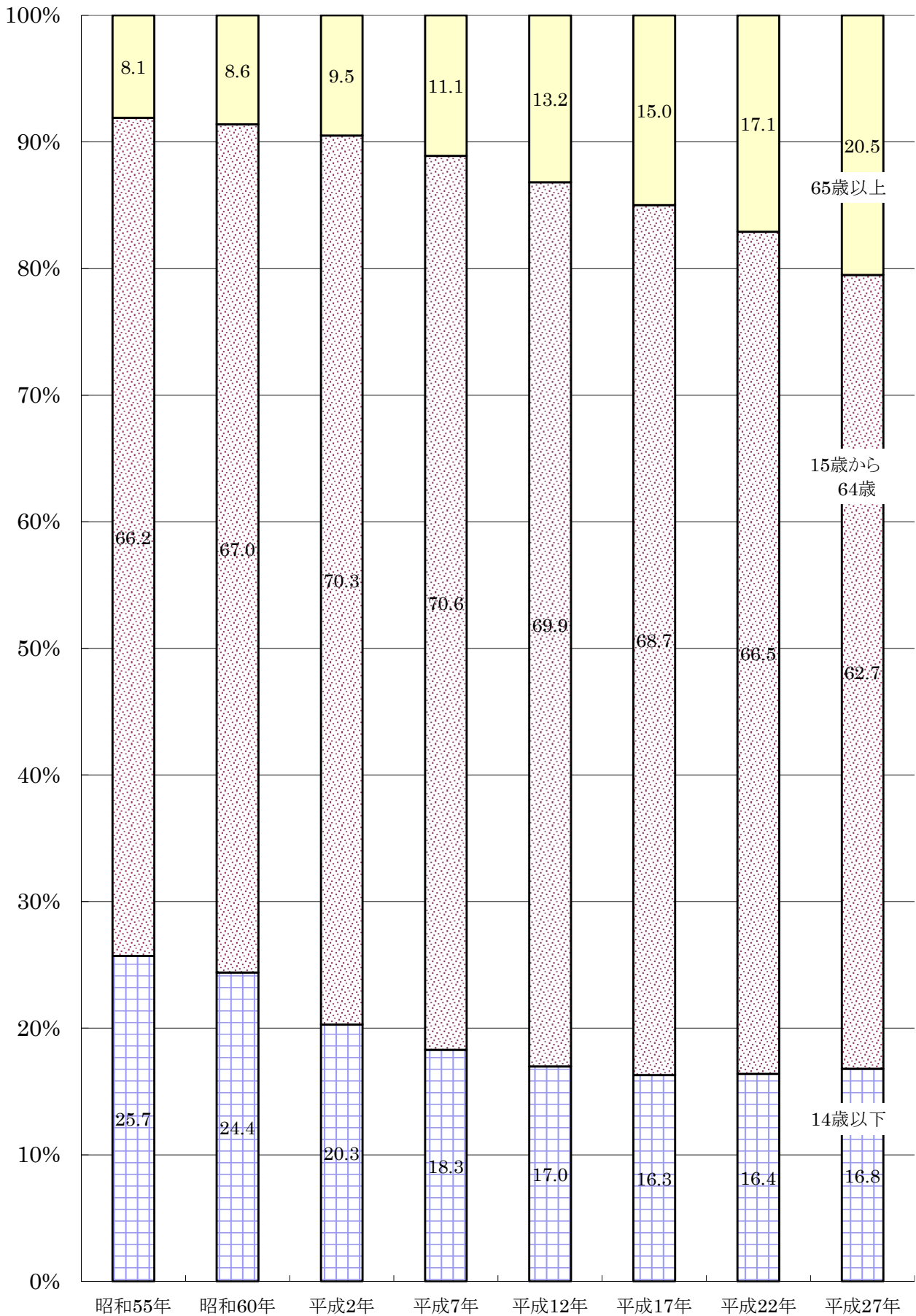


## 2 人口・世帯



年齢構成 (国勢調査)



データ：2-7年年齢別人口

## 2-1 年次別人口推移(外国人含む)

各年10月1日住民基本台帳

年次	世帯数 (世帯)	人 口 (人)			人口密度 (1km <sup>2</sup> 当たり)	人口対前 年増減率 (%)
		総 数	男	女		
昭和29年	...	17,490	7,824	9,666	308.0	-
昭和58年	7,275	27,330	13,582	13,748	491.0	1.2
昭和59年	7,456	27,812	13,842	13,970	499.7	1.8
昭和60年	7,583	28,264	14,100	14,164	507.8	1.6
昭和61年	7,704	28,555	14,209	14,346	513.0	1.0
昭和62年	7,661	28,794	14,292	14,502	517.3	0.8
昭和63年	8,003	29,284	14,594	14,690	526.1	1.7
平成元年	8,209	29,807	14,913	14,894	535.5	1.8
平成2年	8,708	30,576	15,389	15,187	538.5	2.6
平成3年	9,229	31,417	15,900	15,517	553.3	2.8
平成4年	9,453	32,029	16,344	15,685	564.1	1.9
平成5年	9,497	32,142	16,345	15,797	566.1	0.4
平成6年	9,675	32,436	16,577	15,859	571.3	0.9
平成7年	9,728	32,643	16,663	15,980	574.9	0.6
平成8年	9,870	32,790	16,688	16,102	577.5	0.5
平成9年	9,893	32,763	16,591	16,172	577.0	△ 0.1
平成10年	10,013	32,836	16,595	16,241	578.3	0.2
平成11年	10,077	32,936	16,614	16,322	580.1	0.3
平成12年	10,249	33,225	16,710	16,515	585.2	0.9
平成13年	10,395	33,483	16,833	16,650	589.7	0.8
平成14年	10,722	33,969	17,113	16,856	598.3	1.5
平成15年	11,056	34,455	17,311	17,144	606.8	1.4
平成16年	11,201	34,710	17,473	17,237	611.3	0.7
平成17年	11,529	35,125	17,672	17,453	618.6	1.2
平成18年	11,956	35,729	17,980	17,749	629.3	1.7
平成19年	12,491	36,635	18,444	18,191	645.2	2.5
平成20年	12,990	37,269	18,769	18,500	656.4	1.7
平成21年	13,081	37,387	18,763	18,624	658.5	0.3
平成22年	13,142	37,652	18,885	18,767	663.1	0.7
平成23年	13,284	38,115	19,144	18,971	671.3	1.2
平成24年	13,398	38,557	19,390	19,167	679.1	1.2
平成25年	13,697	39,106	19,693	19,413	688.7	1.4
平成26年	13,913	39,332	19,798	19,534	693.4	0.6
平成27年	14,225	39,641	19,953	19,688	698.9	0.8
平成28年	14,759	40,437	20,459	19,978	712.9	2.0
平成29年	15,184	41,030	20,752	20,278	723.4	1.5
平成30年	15,705	41,796	21,210	20,586	736.9	1.9
令和元年	16,198	42,292	21,526	20,766	745.6	1.2

注:行政面積については、55.66km<sup>2</sup>を平成元年11月10日付で56.78km<sup>2</sup>に変更。

資料:住民課

行政面積については、56.78km<sup>2</sup>を平成26年10月1日付で56.72km<sup>2</sup>に変更。

## 2-2 外国人年次別人口推移

各年10月1日外国人

年次	世帯数 (世帯)	人 口 (人)		
		総 数	男	女
昭和61年	18	31	12	19
昭和62年	16	34	13	21
昭和63年	16	34	15	19
平成元年	23	40	15	25
平成2年	103	130	45	85
平成3年	290	337	151	186
平成4年	245	300	191	109
平成5年	174	217	153	64
平成6年	167	206	139	67
平成7年	186	229	150	79
平成8年	214	259	170	89
平成9年	283	364	233	131
平成10年	241	314	184	130
平成11年	223	297	168	129
平成12年	242	338	180	158
平成13年	239	356	184	172
平成14年	282	387	186	201
平成15年	397	512	237	275
平成16年	399	517	228	289
平成17年	453	580	284	296
平成18年	535	724	387	337
平成19年	667	950	471	479
平成20年	782	1,094	470	624
平成21年	782	1,022	385	637
平成22年	695	923	354	569
平成23年	581	820	344	476
平成24年	491	720	309	411
平成25年	463	696	314	382
平成26年	458	704	334	370
平成27年	475	723	342	381
平成28年	585	863	424	439
平成29年	623	898	444	454
平成30年	809	1,142	596	546
令和元年	1,005	1,366	748	618

注:世帯数は混合世帯を含む。

資料:住民課

2-3 行政区別世帯数と男女別人口

行政区名	令和元年				平成30年			
	世帯数	人口(人)			世帯数	人口(人)		
	(世帯)	総数	男	女	(世帯)	総数	男	女
長嶺	82	260	133	127	79	258	127	131
久保田	116	339	169	170	115	347	178	169
坂崎	1,128	3,068	1,542	1,526	1,119	3,087	1,549	1,538
大草	1,731	4,752	2,427	2,325	1,698	4,739	2,428	2,311
高力	579	1,495	751	744	569	1,460	734	726
鷺田	2,110	5,439	2,774	2,665	2,042	5,317	2,707	2,610
岩堀	2,407	5,921	3,048	2,873	2,268	5,762	2,954	2,808
新田	50	158	74	84	50	164	78	86
横落	1,122	2,897	1,484	1,413	1,114	2,944	1,509	1,435
荻	286	893	451	442	281	900	454	446
芦谷	1,792	3,817	2,023	1,794	1,711	3,784	1,982	1,802
幸田	293	652	337	315	285	642	336	306
里	1,005	2,460	1,221	1,239	947	2,328	1,149	1,179
市場	922	2,612	1,283	1,329	898	2,589	1,265	1,324
海谷	271	726	365	361	271	733	365	368
逆川	62	208	111	97	63	210	113	97
野場	670	2,022	1,015	1,007	673	2,049	1,016	1,033
永野	90	276	142	134	93	288	147	141
須美	118	382	187	195	114	384	185	199
六栗	774	2,073	1,056	1,017	735	1,964	1,000	964
上六栗	245	684	342	342	242	679	338	341
桐山	125	378	188	190	118	377	190	187
桜坂	220	780	403	377	220	791	406	385
合計	16,198	42,292	21,526	20,766	15,705	41,796	21,210	20,586

各年10月1日住民基本台帳

平成 29 年				平成 28 年			
世帯数	人 口 (人)			世帯数	人 口 (人)		
(世帯)	総 数	男	女	(世帯)	総 数	男	女
78	261	128	133	76	261	125	136
114	348	175	173	112	354	174	180
1,115	3,122	1,558	1,564	1,103	3,128	1,559	1,569
1,656	4,681	2,400	2,281	1,643	4,685	2,387	2,298
561	1,450	722	728	540	1,435	713	722
1,990	5,212	2,650	2,562	1,880	4,995	2,540	2,455
2,187	5,609	2,884	2,725	2,127	5,491	2,830	2,661
50	168	78	90	51	176	80	96
1,071	2,877	1,465	1,412	1,028	2,814	1,441	1,373
278	889	448	441	279	900	460	440
1,649	3,736	1,970	1,766	1,603	3,728	1,962	1,766
274	646	328	318	258	627	317	310
917	2,269	1,112	1,157	906	2,242	1,095	1,147
893	2,589	1,260	1,329	886	2,601	1,277	1,324
272	749	378	371	268	762	386	376
61	205	107	98	62	212	112	100
676	2,079	1,029	1,050	677	2,094	1,042	1,052
90	284	145	139	91	290	152	138
117	396	191	205	116	396	192	204
558	1,609	790	819	475	1,382	675	707
242	687	339	348	241	686	340	346
115	368	185	183	118	389	192	197
220	796	410	386	219	789	408	381
15,184	41,030	20,752	20,278	14,759	40,437	20,459	19,978

資料:住民課

## 2-4 住民基本台帳人口異動

各年中(単位:人)

年次	自然増減			社会増減				年間差増
	出生	死亡	差増	転入	転出	その他増減	差増	
昭和58年	409	146	263	1,054	980	△ 5	74	332
昭和59年	413	135	278	1,207	994	△ 9	213	482
昭和60年	400	132	268	1,137	953	-	184	452
昭和61年	413	148	265	1,181	1,142	△ 12	39	292
昭和62年	441	141	300	1,118	1,171	△ 8	△ 53	239
昭和63年	389	140	249	1,355	1,108	△ 6	247	490
平成元年	415	135	280	1,529	1,279	△ 7	250	523
平成2年	365	145	220	1,873	1,276	△ 48	597	769
平成3年	438	158	280	1,922	1,344	△ 17	578	841
平成4年	406	188	218	1,865	1,443	△ 28	422	612
平成5年	445	213	232	1,468	1,569	△ 18	△ 101	113
平成6年	444	187	257	1,520	1,448	△ 35	72	294
平成7年	418	167	251	1,365	1,381	△ 28	△ 44	207
平成8年	408	174	234	1,363	1,440	△ 10	△ 87	147
平成9年	424	195	229	1,476	1,714	40	△ 256	△ 27
平成10年	382	197	185	1,463	1,519	800	△ 112	73
平成11年	372	193	179	1,378	1,420	△ 37	△ 79	100
平成12年	370	206	164	1,517	1,373	△ 19	125	289
平成13年	370	200	170	1,504	1,365	△ 51	88	258
平成14年	396	218	178	1,705	1,310	△ 87	308	486
平成15年	406	216	190	1,789	1,345	△ 148	296	486
平成16年	421	230	191	1,765	1,508	△ 193	64	255
平成17年	427	199	228	1,949	1,559	△ 203	187	415
平成18年	385	239	146	2,135	1,526	△ 151	458	604
平成19年	457	218	239	2,417	1,706	△ 44	667	906
平成20年	460	235	225	2,261	1,770	△ 82	409	634
平成21年	439	275	164	2,036	1,953	△ 46	37	201
平成22年	424	243	181	1,818	1,596	△ 138	84	265
平成23年	498	258	240	1,917	1,496	△ 198	223	463
平成24年	468	250	218	1,978	1,563	△ 205	210	428
平成25年	471	240	231	1,775	1,407	△ 36	332	563
平成26年	442	296	146	1,652	1,510	△ 62	80	226
平成27年	402	273	129	1,702	1,479	△ 43	180	309
平成28年	438	266	172	2,147	1,517	△ 6	624	796
平成29年	453	283	170	2,060	1,624	△ 13	423	593
平成30年	463	301	162	2,362	1,696	△ 62	604	766
令和元年	389	327	62	2,328	1,838	△ 56	434	496

注: 数値は前年の10月～翌年9月までの計である。

資料: 住民課

## 2-5 人口動態

各年中(単位:人)

年次	出生数			死亡数			死産数		婚姻数	離婚数
	総数	男	女	総数	男	女	総数	(内)自然死産		
昭和56年	427	221	206	134	73	61	18	13	163	14
昭和57年	398	202	196	148	82	66	20	10	235	25
昭和58年	394	221	173	147	77	70	9	5	196	27
昭和59年	416	223	193	128	69	59	16	9	192	20
昭和60年	410	224	186	136	72	64	17	11	232	18
昭和61年	418	201	217	147	80	67	17	11	208	19
昭和62年	418	216	202	144	81	63	10	6	225	26
昭和63年	408	228	180	128	71	57	12	7	191	16
平成元年	390	206	184	141	73	68	7	3	194	32
平成2年	385	192	193	150	87	63	19	12	218	33
平成3年	418	208	210	162	93	69	14	11	291	23
平成4年	398	219	179	178	99	79	12	9	254	31
平成5年	469	227	242	225	131	94	12	7	271	44
平成6年	449	218	231	173	93	80	7	5	229	45
平成7年	409	205	204	184	109	75	17	9	206	42
平成8年	402	221	181	176	104	72	9	5	230	24
平成9年	412	189	223	187	98	89	11	5	218	51
平成10年	395	202	193	194	105	89	6	4	218	56
平成11年	342	178	164	197	108	89	9	2	237	46
平成12年	386	200	186	201	119	82	7	3	257	69
平成13年	368	194	174	213	116	97	14	3	240	70
平成14年	405	203	202	219	128	91	8	5	212	56
平成15年	386	202	184	206	124	82	7	5	200	60
平成16年	426	215	211	219	114	105	12	3	225	44
平成17年	379	185	194	219	112	107	7	3	220	49
平成18年	435	213	222	228	121	107	10	6	233	53
平成19年	434	237	197	231	127	104	10	3	218	52
平成20年	429	231	198	239	120	119	8	3	257	61
平成21年	419	215	204	258	117	141	4	3	244	50
平成22年	454	240	214	239	123	116	11	6	286	70
平成23年	489	255	234	259	135	124	9	7	243	74
平成24年	454	230	224	244	127	117	5	3	239	59
平成25年	459	239	220	261	129	132	7	4	251	53
平成26年	425	223	202	289	146	143	2	1	207	66
平成27年	407	194	213	263	137	126	7	3	218	63
平成28年	411	218	193	282	148	134	9	4	213	64
平成29年	446	232	214	285	149	136	4	3	232	63

資料:「愛知県統計年鑑」



2-6 国勢調査人口

年次	行政面積 (km <sup>2</sup> )	世帯数	人
			総数
昭和22年	55.66	...	15,162
昭和25年	55.66	2,849	16,994
昭和30年	55.66	2,952	16,971
昭和35年	55.66	3,005	16,467
昭和40年	55.66	3,414	17,532
昭和45年	55.66	4,203	20,456
昭和50年	55.66	5,299	23,448
昭和55年	55.66	6,802	26,163
昭和60年	55.66	7,615	28,591
平成2年	56.78	8,908	31,004
平成7年	56.78	9,638	32,711
平成12年	56.78	10,216	33,408
平成17年	56.78	11,715	35,596
平成22年	56.78	12,697	37,930
平成27年	56.72	13,693	39,549

注:昭和25年までの数値は、幸田村と豊坂村の合計である。

行政面積については、平成元年11月10日付で56.78km<sup>2</sup>に変更。

行政面積については、平成26年10月1日付で56.72km<sup>2</sup>に変更。

各年 10月1日

口 (人)		人口密度 (1km <sup>2</sup> 当たり)	摘要
男	女		
7,204	7,958	272.4	第6回国勢調査
7,567	9,427	305.3	第7回国勢調査
7,721	9,250	304.9	第8回国勢調査
7,536	8,931	295.8	第9回国勢調査
8,037	9,495	315.0	第10回国勢調査
9,556	10,900	367.5	第11回国勢調査
11,289	12,159	421.3	第12回国勢調査
12,951	13,212	470.1	第13回国勢調査
14,250	14,341	513.7	第14回国勢調査
15,519	15,485	546.0	第15回国勢調査
16,680	16,031	576.1	第16回国勢調査
16,757	16,651	588.4	第17回国勢調査
18,002	17,594	626.9	第18回国勢調査
19,045	18,885	668.0	第19回国勢調査
19,897	19,652	697.3	第20回国勢調査

資料:国勢調査

2-7 年齢別人口(5歳階級)

区 分	平成17年			平
	総 数	男	女	総 数
総 数	35,596	18,002	17,594	37,930
-----				
0 ~ 14	5,797	2,968	2,829	6,199
15 ~ 64	24,430	12,701	11,729	25,199
65 ~	5,325	2,310	3,015	6,499
-----				
0 ~ 4	2,010	1,040	970	2,141
5 ~ 9	1,910	999	911	2,103
10 ~ 14	1,877	929	948	1,955
15 ~ 19	1,949	981	968	1,863
20 ~ 24	2,232	1,191	1,041	2,325
25 ~ 29	2,690	1,422	1,268	2,610
30 ~ 34	3,300	1,720	1,580	2,938
35 ~ 39	2,629	1,407	1,222	3,370
40 ~ 44	2,391	1,271	1,120	2,643
45 ~ 49	2,014	1,028	986	2,363
50 ~ 54	2,361	1,161	1,200	2,003
55 ~ 59	2,743	1,446	1,297	2,363
60 ~ 64	2,121	1,074	1,047	2,721
65 ~ 69	1,659	823	836	2,061
70 ~ 74	1,314	589	725	1,567
75 ~ 79	1,124	507	617	1,190
80 ~ 84	647	236	411	950
85 ~ 89	361	109	252	459
90 ~ 94	178	35	143	207
95 ~ 99	39	11	28	58
100 ~	3	—	3	7
年 齢 不 詳	44	23	21	33

注:年齢は調査期日現在の満年齢

各年10月1日(单位:人)

成 22 年		平 成 27 年		
男	女	総 数	男	女
19,045	18,885	39,549	19,897	19,652
3,204	2,995	6,641	3,397	3,244
12,932	12,267	24,736	12,701	12,035
2,889	3,610	8,100	3,740	4,360
1,104	1,037	2,216	1,136	1,080
1,087	1,016	2,241	1,140	1,101
1,013	942	2,184	1,121	1,063
913	950	1,927	987	940
1,043	1,282	1,921	958	963
1,432	1,178	2,337	1,182	1,155
1,518	1,420	2,795	1,479	1,316
1,789	1,581	3,017	1,559	1,458
1,405	1,238	3,457	1,814	1,643
1,242	1,121	2,648	1,398	1,250
1,002	1,001	2,295	1,202	1,093
1,160	1,203	1,989	991	998
1,428	1,293	2,350	1,131	1,219
1,033	1,028	2,640	1,375	1,265
764	803	1,916	928	988
503	687	1,437	675	762
386	564	1,037	414	623
143	316	722	266	456
51	156	265	71	194
8	50	71	11	60
1	6	12	-	12
20	13	72	59	13

資料: 国勢調査

## 2-8 産業別就業者数

産 業 別		平成 7 年		平成 12 年	
		就 業 者 数	構 成 比	就 業 者 数	構 成 比
総 数		18,027	100.00	18,499	100.00
第 一 次 産 業	総 数	1,264	7.01	1,145	6.19
	農 業	1,256	6.97	1,137	6.15
	林 業	8	0.04	7	0.04
	漁 業	—	—	1	0.01
第 二 次 産 業	総 数	9,100	50.48	8,972	48.50
	鉱 業	19	0.11	18	0.10
	建 設 業 製 造 業	1,605 7,476	8.90 41.47	1,675 7,279	9.05 39.35
第 三 次 産 業	総 数	7,644	42.40	8,333	45.05
	電 気 ・ ガ ス 熱 供 給 ・ 水 道 業	98	0.54	79	0.43
	運 輸 ・ 通 信 業	734	4.07	794	4.29
	卸 売 ・ 小 売 業、宿 泊 業、飲 食 店	2,822	15.65	3,044	16.45
	金 融 ・ 保 険 業	387	2.15	347	1.88
	不 動 産 業	69	0.38	67	0.36
	サ ー ビ ス 業	3,103	17.21	3,588	19.40
公 務(他 に 分 類 さ れ な い も の)	431	2.39	414	2.24	
分 類 不 能 の 産 業		19	0.11	49	0.26

注：構成比は少数点第3位を四捨五入したため、合計の数値と内訳が一致しない場合もある。

産業別 第三次産業内のサービス業の内訳。(産業大分類による)

- ・学術研究、専門・技術サービス業
- ・生活関連サービス業、娯楽業
- ・教育、学習支援業
- ・医療、福祉
- ・複合サービス事業
- ・サービス業(他に分類されないもの)

各年10月1日(単位:人・%)

平成 17 年		平成 22 年		平成 27 年	
就業者数	構成比	就業者数	構成比	就業者数	構成比
19,438	100.00	19,761	100.00	20,313	100.00
1,026	5.28	804	4.07	755	3.72
1,020	5.25	797	4.03	747	3.68
3	0.02	3	0.02	4	0.02
3	0.02	4	0.02	4	0.02
8,871	45.64	8,506	43.04	8,831	43.47
3	0.02	4	0.02	2	0.01
1,449	7.45	1,220	6.17	1,248	6.14
7,419	38.17	7,282	36.85	7,581	37.32
9,241	47.54	9,223	46.67	10,029	49.37
97	0.50	97	0.49	105	0.52
791	4.07	853	4.32	861	4.24
3,036	15.62	3,263	16.51	3,358	16.53
346	1.78	337	1.71	329	1.62
110	0.57	164	0.83	194	0.96
4,424	22.76	4,043	20.46	4,664	22.96
437	2.25	466	2.36	518	2.55
300	1.54	1,228	6.21	698	3.44

資料:国勢調査

2-9 労働力状態

区 分		総 数 15歳以上 人 口	勞 働		
			総 数	就	
				総 数	おもに仕事
昭和55年	総 数	19,441	13,508	13,366	10,790
	男	9,546	8,035	7,940	7,737
	女	9,895	5,473	5,426	3,053
昭和60年	総 数	21,617	15,108	14,886	12,116
	男	10,682	8,940	8,773	8,591
	女	10,935	6,168	6,113	3,525
平成2年	総 数	24,716	17,055	16,783	14,151
	男	12,294	10,101	9,921	9,713
	女	12,422	6,954	6,862	4,438
平成7年	総 数	26,728	18,548	18,027	14,961
	男	13,608	11,305	10,976	10,667
	女	13,120	7,243	7,051	4,294
平成12年	総 数	27,725	19,052	18,499	15,401
	男	13,905	11,186	10,839	10,505
	女	13,820	7,866	7,660	4,896
平成17年	総 数	29,755	20,073	19,438	15,947
	男	15,011	11,892	11,474	11,046
	女	14,744	8,181	7,964	4,901
平成22年	総 数	31,698	20,569	19,761	16,275
	男	15,821	12,089	11,539	11,043
	女	15,877	8,480	8,222	5,232
平成27年	総 数	32,836	20,907	20,313	16,566
	男	16,441	12,117	11,743	11,257
	女	16,395	8,790	8,570	5,309

注：労働力状態「不詳」を含む。

各年10月1日(単位:人)

力 人 口				完全失業者	非労働力人口
業 者					
家事のほか仕事	通学のかたわら仕事	休 業 者			
2,355	87	134	142	5,925	
80	39	84	95	1,508	
2,275	48	50	47	4,417	
2,623	39	108	222	6,494	
94	26	62	167	1,740	
2,529	13	46	55	4,754	
2,404	109	119	272	7,650	
96	48	64	180	2,192	
2,308	61	55	92	5,458	
2,720	191	155	521	8,167	
112	108	89	329	2,293	
2,608	83	66	192	5,874	
2,644	244	210	553	8,524	
116	115	103	347	2,643	
2,528	129	107	206	5,881	
2,947	275	269	635	9,163	
175	134	119	418	2,738	
2,772	141	150	217	6,425	
2,878	275	333	808	10,220	
200	138	158	550	3,240	
2,678	137	175	258	6,980	
3,216	245	286	594	10,998	
238	126	122	374	3,787	
2,978	119	164	220	7,211	

資料:国勢調査



2-10 昼夜間人口と流出入人口

年次	夜間人口(1) 国勢調査 人口	流出人口(2)			流
		総数	就業者	通学者	総数
昭和50年	23,443	5,384	4,621	763	2,251
昭和55年	26,163	6,494	5,691	803	4,274
昭和60年	28,591	7,533	6,701	832	5,435
平成2年	31,004	8,787	7,422	1,365	9,081
平成7年	32,711	10,150	8,760	1,390	9,068
平成12年	33,408	10,425	9,137	1,288	11,857
平成17年	35,596	10,943	9,794	1,149	12,790
平成22年	37,930	11,270	10,054	1,216	11,791
平成27年	39,549	12,644	11,359	1,285	10,522

注:平成22年以降は、流入流出人口とも年齢制限なし。

(平成17年以前は、流入、流出人口とも15歳以上を掲載)

流出人口とは、幸田町から他市町村へ通勤、通学する人口。

流入人口とは、常住する他市町村から幸田町へ通勤、通学している人口。

昼間人口とは、夜間人口(国勢調査人口)+(流入人口-流出人口)

昼間人口指数とは、夜間人口100に対する昼間人口の比。

各年10月1日(単位:人)

入 人 口 (3)		流出入人口の差(4)=(△は流出超過)(3)-(2)			昼間人口 (5) =(1)+(4)	昼間人口指数 (5)/(1)×100
就 業 者	通 学 者	総 数	就 業 者	通 学 者		
1,720	531	△ 3,133	△ 2,901	△ 232	20,310	87
3,692	582	△ 2,220	△ 1,999	△ 221	23,943	92
4,687	748	△ 2,098	△ 2,014	△ 84	26,493	93
8,424	657	294	1,002	△ 708	31,298	101
8,502	566	△ 1,082	△ 258	△ 824	31,629	97
11,479	378	1,423	2,342	△ 919	34,831	104
12,487	303	1,847	2,693	△ 846	37,443	105
11,492	299	521	1,438	△ 917	38,451	101
10,232	290	△ 2,122	△ 1,127	△ 995	37,427	95

資料:国勢調査

## 2-11 就業・通学地別流動人口(15歳以上)

各年10月1日(単位:人)

就業通学地 (平成27年)	総 数			就 業 者			通 学 者		
	流 出	流 入	差 増	流 出	流 入	差 増	流 出	流 入	差 増
昭和50年	5,384	2,251	△ 3,133	4,621	1,720	△ 2,901	763	531	△ 232
昭和55年	6,494	4,274	△ 2,220	5,691	3,692	△ 1,999	803	582	△ 221
昭和60年	7,533	5,435	△ 2,098	6,701	4,687	△ 2,014	832	748	△ 84
平成 2年	8,787	9,081	294	7,422	8,424	1,002	1,365	657	△ 708
平成 7年	10,150	9,068	△ 1,082	8,760	8,502	△ 258	1,390	566	△ 824
平成12年	10,425	11,848	1,423	9,137	11,479	2,342	1,288	369	△ 919
平成17年	10,943	12,790	1,847	9,794	12,487	2,693	1,149	303	△ 846
平成22年	11,231	11,781	550	10,054	11,492	1,438	1,177	289	△ 888
平成27年	12,510	10,584	△ 1,926	11,272	10,302	△ 970	1,238	282	△ 956
名古屋市	1,090	192	△ 898	805	192	△ 613	285	0	△ 285
豊橋市	387	254	△ 133	333	254	△ 79	54	0	△ 54
岡崎市	4,305	4,773	468	3,893	4,606	713	412	167	△ 245
豊川市	230	442	212	215	439	224	15	3	△ 12
碧南市	105	101	△ 4	104	101	△ 3	1	0	△ 1
刈谷市	654	229	△ 425	594	219	△ 375	60	10	△ 50
豊田市	436	134	△ 302	395	134	△ 261	41	0	△ 41
安城市	1,206	547	△ 659	1,043	515	△ 528	163	32	△ 131
西尾市	1,920	1,318	△ 602	1,914	1,299	△ 615	6	19	13
蒲郡市	1,489	1,877	388	1,436	1,833	397	53	44	△ 9
大府市	64	70	6	52	70	18	12	0	△ 12
知立市	58	95	37	46	91	45	12	4	△ 8
高浜市	55	58	3	54	57	3	1	1	0
みよし市	26	8	△ 18	21	8	△ 13	5	0	△ 5
その他 県内	338	308	△ 30	259	307	48	79	1	△ 78
県 外	147	178	31	108	177	69	39	1	△ 38

注:一色町、吉良町、幡豆町は西尾市に含める。(合併H23・4)

資料:国勢調査

2-12 世帯の家族類型別一般世帯数等

平成27年10月1日(単位:世帯)

区分	総数	親 族 世 帯							非親族世帯	単独世帯
		総数	核 家 族 世 帯					その他		
			総数	夫婦のみの世帯	夫からなる世帯 と子ども	妻からなる世帯 と子ども	男からなる世帯 と子ども			
世帯数	13,676	10,402	8,448	2,559	4,949	153	787	1,954	119	3,154
世帯人員	38,794	35,369	25,838	5,118	18,416	360	1,944	9,531	266	3,154
1世帯当たり人員	2.84	3.40	3.06	2.00	3.72	2.35	2.47	4.88	2.24	1.00

資料:国勢調査

2-13 世帯人員別一般世帯数・世帯人員

各年 10月1日(単位:世帯)

年次	総 数		一 般 世 帯							
	世帯数	世帯人員(人)	総数	1人	2人	3人	4人	5人	6人	7人
平成12年	10,216	33,408	10,190	2,056	1,886	1,908	2,119	1,100	680	352
平成17年	11,715	35,596	11,634	2,835	2,226	2,237	2,291	1,027	634	304
平成22年	12,697	37,930	12,683	2,967	2,741	2,493	2,454	1,076	645	227
平成27年	13,693	39,549	13,676	3,154	3,324	2,692	2,675	1,098	483	188

年次	一 般 世 帯					(再掲) 間借り・下宿などの 単身者	(再掲) 会社などの独身寮 の単身者
	8人	9人	10人以上	世帯人員	1世帯当たり人員		
平成12年	73	12	4	32,808	3.22	50	441
平成17年	60	17	3	34,893	3.00	69	781
平成22年	63	13	4	37,244	2.94	40	568
平成27年	47	14	1	38,794	2.84	54	386

資料:国勢調査

2-14 住居の種類・住宅の所有の関係別一般世帯数・人員等

平成27年10月1日

区 分	世 帯 数	世 帯 人 員 (人)	1 世 帯 当 たり 人 員 (人)
一 般 世 帯	13,676	38,794	2.84
住宅に住む一般世帯	13,240	38,276	2.89
主 世 帯	13,150	38,085	2.90
持 ち 家	9,423	31,115	3.30
公営・公団・公社の借家	237	560	2.36
民 営 の 借 家	3,298	5,986	1.82
給 与 住 宅	192	424	2.21
間 借 り	90	191	2.12
住宅以外に住む一般世帯	436	518	1.19

資料:国勢調査

2-15 65歳以上の親族のいる住宅の所有関係別一般世帯数・世帯人員

平成27年10月1日

区 分	世 帯 数	世 帯 人 員 (人)	65 歳 以 上 親 族 人 員 (人)	1 世 帯 当 たり 人 員 (人)
65歳以上の親族のいる一般世帯	4,963	15,355	7,558	3.09
住宅に住む一般世帯	4,955	15,332	7,547	3.09
主 世 帯	4,944	15,308	7,532	3.10
持 ち 家	4,540	14,586	7,027	3.21
公営・公団・公社の借家	105	187	145	1.78
民 営 の 借 家	295	525	355	1.78
給 与 住 宅	4	10	5	2.50
間 借 り	11	24	15	2.18
住宅以外に住む一般世帯	8	23	11	2.88

資料:国勢調査

2-16 夫の年齢、妻の年齢別高齢者夫婦世帯数

平成27年10月1日(単位:世帯)

夫の年齢(5歳階級)	妻が60歳以上							妻が 60歳 未満
	総数	60～ 64歳	65～ 69歳	70～ 74歳	75～ 79歳	80～ 84歳	85歳 以上	
総数	1,389	272	479	305	186	78	24	45
夫が 65～69歳	535	250	228	14	1	-	-	42
70～74歳	390	17	222	136	9	2	1	3
75～79歳	270	3	27	143	90	5	2	-
80～84歳	128	1	2	9	74	39	3	-
85歳以上	66	1	-	3	12	32	18	-
夫が 60歳未満	904	13	3	1	-	-	-	887
60～64歳	266	126	22	2	-	-	-	116

資料:国勢調査

2-17 人口集中地区人口(DID人口)

年 度	人 口 ( 人 )	面 積 (km <sup>2</sup> )	全域に占める割合(%)		人口密度 1km <sup>2</sup> 当たり
			人 口	面 積	
平成7年	11,551	2.00	35.3	3.5	5,804.5
平成12年	12,447	2.16	37.3	3.8	5,762.5
平成17年	14,980	2.35	42.1	4.1	6,374.5
平成22年	15,825	2.42	41.7	4.3	6,539.3
平成27年	18,173	2.82	46.0	5.0	6,444.3

資料:国勢調査

注:人口集中地区とは、人口密度1平方キロメートル当たり約4,000人以上の調査区が町内で互いに隣接して、人口5,000人以上の地域を構成しているこれらの調査区の集まりをいう。