

令和元年度  
清掃事業概要

令和2年6月

幸 田 町

# 目 次

1	町の概要	1
2	機 構	1
3	ごみ処理実績	2
4	ごみの成績	4
5	ごみ処理フロー	5
6	不法投棄・動物死体回収実績	6
7	生ごみ処理容器等設置費補助実績	6
8	ごみ処理単価・協議数量等の推移	6
9	決算状況	6
10	生し尿等投入量・蒲郡市幸田町衛生組合負担金(し尿処理場事業)	6
11	処理施設	7
12	ごみ減量化・資源化への取組	8

# 1 町の概要

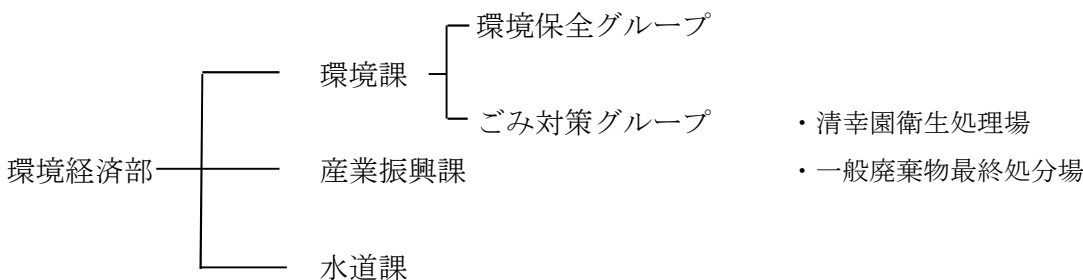
幸田町は、中部圏の中核都市である名古屋市から45km圏内に位置し、町の中央部を南東から北西にかけてJR東海道新幹線が通過し、南北にJR東海道本線と国道248号が縦貫し、東西に名豊バイパスが横断して、臨海工業地帯の蒲郡市と内陸工業地帯の岡崎市、豊田市を結ぶ交通の要衝となっています。また、JR3駅（幸田・三ヶ根・相見）周辺市街地に、ハピネス・ヒル・幸田周辺の地域交流拠点を加えた4極を、本町の都市の骨格を形成する都市核と位置付けています。



町制 昭和27年4月  
 町域 東西10.25km  
 南北10.55km  
 面積 56.72km<sup>2</sup>  
 人口 42,292人  
 世帯数 16,198世帯  
 (令和元年10月1日現在)

# 2 機構

## ○組織



## ○人員（環境課）

平成31年4月1日現在

課長	主幹	補佐	主任主査	主査	主事	再任用	合計
1		2(2)		1	3		7(2)

( ) はグループリーダーを再掲

### 3 ごみ処理実績

単位:kg

区分		年度		H27	H28	H29	H30	R元	対前年度 増減率
人口 (10月1日現在)				39,641	40,437	41,030	41,796	42,292	1.2%
世帯数 ( 〃 )				14,225	14,759	15,184	15,705	16,198	3.1%
生活系	燃やすごみ	燃やすごみ		5,428,890	5,474,760	5,583,640	5,665,050	5,874,560	3.7%
	分別収集	①生きびん		12,026	11,401	10,550	8,772	8,169	-6.9%
		②その他のびん		235,130	230,730	231,520	222,780	217,280	-2.5%
		③飲食用缶		47,680	45,880	47,510	46,960	49,110	4.6%
		④ペットボトル		92,860	95,430	96,140	99,090	101,170	2.1%
		⑤プラスチック 製容器包装		229,230	226,210	227,680	230,830	235,120	1.9%
		⑥その他アルミ		4,636	4,574	4,559	4,354	4,902	12.6%
		⑦その他金属		61,810	65,040	62,180	67,240	64,060	-4.7%
		⑧ミックスパーパー		270,170	261,050	257,030	249,650	247,140	-1.0%
		⑨乾電池		10,043	10,169	10,189	10,527	10,688	1.5%
		⑩蛍光管		2,981	2,778	2,696	2,540	2,577	1.5%
		⑪スプレー缶		8,098	4,157	4,831	3,686	3,966	7.6%
		⑫陶磁器・ガラス		70,086	67,196	65,328	72,340	67,949	-6.1%
		⑬その他不燃ごみ		43,429	41,450	39,520	39,105	46,030	17.7%
		計		1,088,179	1,066,065	1,059,733	1,057,874	1,058,161	0.0%
	粗大ごみ	可燃ごみ		294,550	264,180	275,930	294,090	302,100	2.7%
		不燃ごみ		29,700	26,640	31,340	35,000	24,810	-29.1%
		資源ごみ		138,240	124,170	132,230	142,350	151,630	6.5%
		計		462,490	414,990	439,500	471,440	478,540	1.5%
	平日資源等 拠点回収	その他のびん		1,604	1,590	635	1,288	1,394	8.2%
飲食用缶			579	358	250	410	592	44.4%	
ペットボトル			116	20	20	290	260	-10.3%	
プラスチック 製容器包装			231	50	60	430	440	2.3%	
その他アルミ			0	0	0	30	0	-	
その他金属			866	121	40	823	1,102	33.9%	
乾電池			199	16	10	20	78	290.0%	
蛍光管			227	161	179	179	187	4.5%	
スプレー缶			26	0	55	0	4	-	
陶磁器・ガラス			2,336	518	476	1,175	1,622	38.0%	
その他不燃ごみ			1,204	50	0	465	381	-18.1%	
古紙			10,557	7,120	7,247	6,718	6,393	-4.8%	
古着			4,238	1,700	1,890	940	2,980	217.0%	
	計		22,183	11,704	10,862	12,768	15,433	20.9%	

単位:kg

区分		年度					R元	対前年度 増減率	
		H27	H28	H29	H30				
生活系	資源拠点回収	古紙	38,150	32,356	30,380	29,820	30,430	2.0%	
		古着	11,030	10,150	12,580	13,480	16,040	19.0%	
		アルミ缶	68	55	60	81	30	-63.0%	
		スチール缶	67	58	74	54	10	-81.5%	
		小型家電	6,380	6,220	6,260	12,460	12,560	0.8%	
		計	55,695	48,839	49,354	55,895	59,070	5.7%	
	集団回収	新聞	704,470	642,030	589,460	528,015	483,500	-8.4%	
		雑誌	291,242	255,874	247,728	221,865	198,550	-10.5%	
		段ボール	200,623	187,630	183,580	171,430	167,367	-2.4%	
		紙パック	12,067	12,042	11,608	11,393	11,241	-1.3%	
		古紙計	1,208,402	1,097,576	1,032,376	932,703	860,658	-7.7%	
		古着	91,761	81,971	82,339	77,125	81,224	5.3%	
		アルミ缶	9,177	8,080	8,044	8,197	7,594	-7.4%	
		スチール缶	1,544	1,162	1,369	1,352	1,048	-22.5%	
	計	1,310,884	1,188,789	1,124,128	1,019,377	950,524	-6.8%		
	里区生ごみ	生ごみ	4,027	3,892	3,591	3,615	3,399	-6.0%	
	直接搬入	可燃ごみ	630	770	126	260	220	-15.4%	
		不燃ごみ	10	20	150	20	100	400.0%	
		計	640	790	276	280	320	14.3%	
	クリーン運動	燃やすごみ	6,140	4,590	3,830	7,460	6,550	-12.2%	
		その他不燃ごみ	1,555	920	1,865	345	802	132.5%	
		資源ごみ	866	679	785	945	1,035	9.5%	
		計	8,561	6,189	6,480	8,750	8,387	-4.1%	
	クリーンパトロール	びん・缶・ペットボトル	750	700	420	350	200	-42.9%	
	生活系合計		8,382,299	8,216,718	8,277,984	8,295,399	8,448,594	1.8%	
	事業系	許可 (一般事業所)	可燃ごみ	1,543,710	1,609,060	1,725,100	1,717,140	1,771,230	3.2%
			不燃ごみ	0	0	0	0	0	-
資源ごみ			25,480	26,230	23,950	20,600	3,290	-84.0%	
計			1,569,190	1,635,290	1,749,050	1,737,740	1,774,520	2.1%	
委託 (公共施設)		可燃ごみ	58,480	62,460	71,120	77,760	80,930	4.1%	
		不燃ごみ	0	0	0	0	200	-	
		生ごみ	10,499	10,428	9,587	8,979	8,866	-1.3%	
		古紙	56,570	56,450	56,155	54,850	57,795	5.4%	
		廃食用油	8,460	8,600	9,990	10,730	10,860	1.2%	
		その他ごみ (びん・缶等)	7,583	8,623	7,767	7,857	7,250	-7.7%	
計		141,592	146,561	154,619	160,176	165,901	3.6%		
事業系合計		1,710,782	1,781,851	1,903,669	1,897,916	1,940,421	2.2%		
ごみ総排出量		10,093,081	9,998,569	10,181,653	10,193,315	10,389,015	1.9%		

単位:kg

区分		年度					R元	対前年度 増減率
		H27	H28	H29	H30			
ごみ 総排出量	収集量	可燃ごみ	7,037,220	7,150,870	7,383,690	7,467,410	7,733,270	3.6%
		不燃ごみ	118,610	110,134	107,189	113,430	116,984	3.1%
		資源ごみ	1,141,663	1,115,715	1,108,910	1,104,426	1,091,877	-1.1%
		その他ごみ	21,574	17,281	17,960	16,952	17,500	3.2%
		粗大ごみ	462,490	414,990	439,500	471,440	478,540	1.5%
		合計	8,781,557	8,808,990	9,057,249	9,173,658	9,438,171	2.9%
	直接搬入量	640	790	276	280	320	14.3%	
	集団回収量	1,310,884	1,188,789	1,124,128	1,019,377	950,524	-6.8%	
		合計	10,093,081	9,998,569	10,181,653	10,193,315	10,389,015	1.9%
		生活系ごみ	8,382,299	8,216,718	8,277,984	8,295,399	8,448,594	1.8%
	事業系ごみ	1,710,782	1,781,851	1,903,669	1,897,916	1,940,421	2.2%	
総人口		39,641	40,437	41,030	41,796	42,292	1.2%	
日数		366	365	365	365	366	0.3%	
1人1日当たりのごみの量 (g/人・日)		幸田町	694	676	678	669	671	0.3%
		愛知県	929	927	916	911	県集計中	-
処理しなければならないごみの1人1日当たりの量 (g/人・日)		幸田町	527	521	531	529	539	1.9%
		愛知県	761	752	741	742	県集計中	-
リサイクル率 (%)		幸田町	32.2	32.3	31.0	30.2	31.0	2.8%
		愛知県	21.7	22.0	21.7	21.8	県集計中	-

#### 4 ごみの成績 (平成30年度実績)

1人1日当たりのごみの量 (g/人・日)		処理しなければならないごみの1人1日当たりの量 (g/人・日)		処理しなければならない生活系ごみの1人1日当たりの量 (g/人・日)		リサイクル率 (%)		1人当たりの最終処分量 (kg/人・年)	
①幸田町	669	①幸田町	529	①大口町	410	①小牧市	36.6	①小牧市	6.8
②大治町	681	②江南市	554	②幸田町	411	②大口町	34.8	②岩倉市	8.0
③岩倉市	690	③岩倉市	558	③豊橋市	422	③田原市	33.5	③幸田町	8.9
④扶桑町	700	④扶桑町	576	④江南市	429	④武豊町	30.3	④豊川市	13.8
⑤あま市	705	⑤大治町	601	⑤岩倉市	449	⑤幸田町	30.2	⑤大治町	15.4
県平均 911		県平均 742		県平均 517		県平均 21.8		県平均 25.1	

出典：平成30年度一般廃棄物処理事業実態調査

1人1日当たりのごみの量 (g/人・日)

$$\frac{\text{ごみの総排出量}}{\text{人口} \times 365 \text{日}}$$

処理しなければならないごみの1人1日当たりの量 (g/人・日)

$$\frac{\text{ごみの総排出量} - \text{資源ごみ} - \text{集団回収量}}{\text{人口} \times 365 \text{日}}$$

処理しなければならない生活系ごみの1人1日当たりの量

$$\frac{\text{生活系ごみ排出量} - \text{生活系資源ごみ} - \text{集団回収量}}{\text{人口} \times 365 \text{日}}$$

リサイクル率 (%)

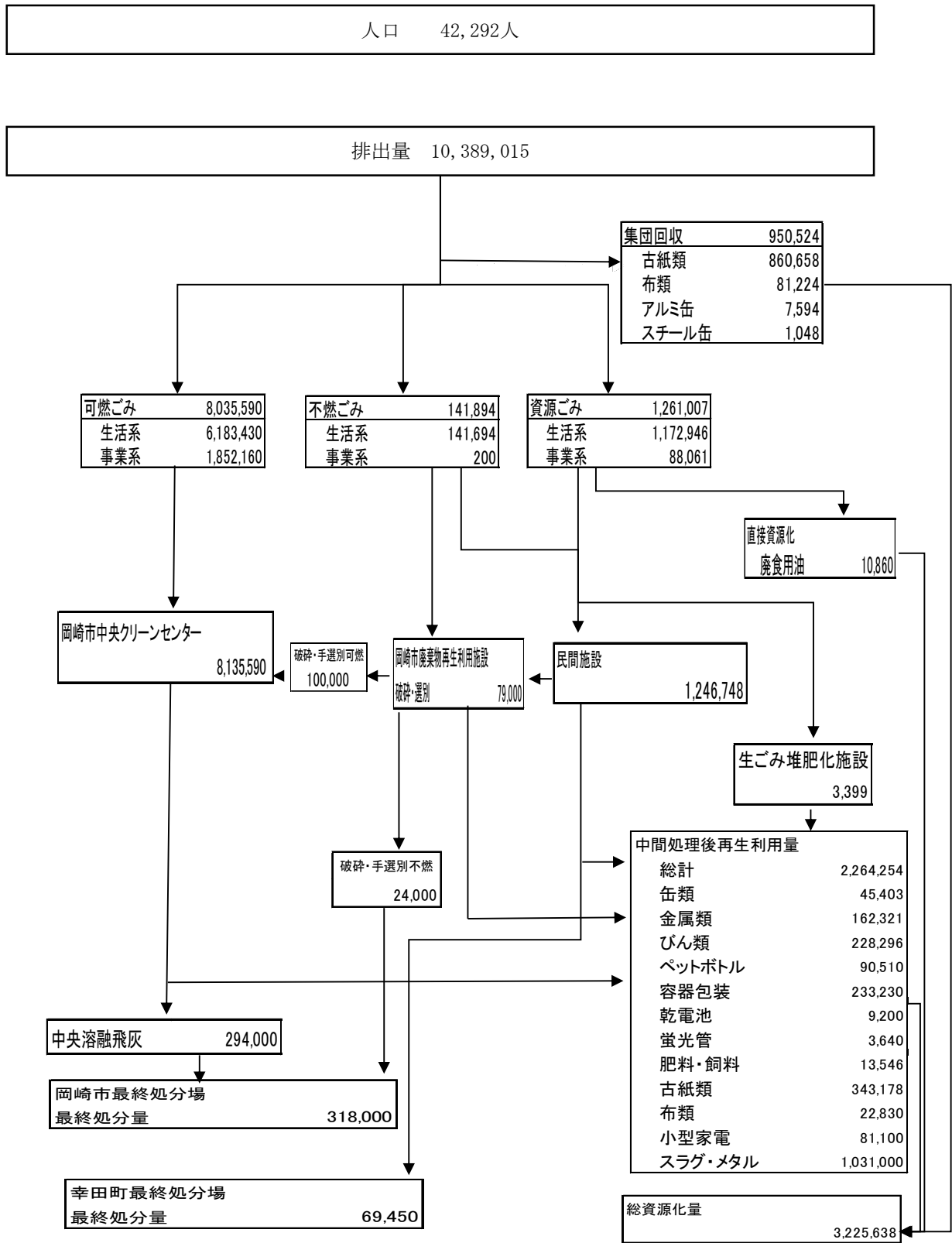
$$\frac{\text{総資源化量}}{\text{収集ごみ} + \text{直接搬入ごみ} + \text{集団回収量}} \times 100$$

1人当たりの最終処分量 (kg/人・年)

$$\frac{\text{最終処分量}}{\text{人口}}$$

# 5 ごみ処理フロー

単位：kg



## 6 不法投棄・動物死体回収実績

区分	単位	H27	H28	H29	H30	R元
エアコン	台	1	1	1	2	3
テレビ	台	34	22	11	20	16
冷蔵庫・冷凍庫	台	14	10	10	11	9
洗濯機・乾燥機	台	5	3	4	6	18
パソコン	台	1	0	0	0	2
タイヤ	本	60	40	63	22	48
放置自動車	台	0	1	0	0	0
動物死体	件	253	257	244	239	209

## 7 生ごみ処理容器等設置費補助実績

区分	単位	H27	H28	H29	H30	R元
処理容器	基	12	9	4	10	9
処理機	基	16	13	16	24	13
補助額	千円	452	392	455	649	356

※平成3年4月1日からの累計

処理容器：683基、処理機：1,485基、補助額：40,917千円

・補助額：処理容器（限度額 6,000円/基） 処理機（限度額 30,000円/基）

・補助率：2分の1

## 8 ごみ処理単価・協議数量等の推移

区分		H27	H28	H29	H30	R元
可燃ごみ	基準単価(円/t)	15,400	18,300	17,600	20,500	20,300
	協議数量(t)	7,170	7,481	7,756	8,000	8,200
	実績数量(t)	7,332	7,416	7,660	7,762	8,036
不燃ごみ	基準単価(円/t)	73,200	79,300	83,300	87,600	89,100
	協議数量(t)	87	94	81	76	81
	実績数量(t)	72	64	71	76	79

## 9 決算状況

区分	H27	H28	H29	H30	R元
ごみ量(t)	10,093	9,999	10,182	10,193	10,389
うち事業系ごみ(t)	1,711	1,782	1,904	1,898	1,940
決算額(千円)(※)	500,348	512,481	524,176	580,828	562,749
1人当たりのごみ処理費(円/人)	12,622	12,674	12,775	13,897	13,306

※決算額は、清掃総務費、じん芥処理費及びし尿処理費の合計額

## 10 生し尿等投入量・蒲郡市幸田町衛生組合負担金（し尿処理場事業）

区分	単位	H27	H28	H29	H30	R元
生し尿	kl	845	772	667	613	551
浄化槽汚泥	kl	8,111	8,177	7,879	8,241	8,333
計	kl	8,956	8,949	8,546	8,854	8,884
負担金	千円	49,875	39,888	54,415	65,619	31,925



## 11 処理施設

### (1) し尿処理施設(蒲郡市幸田町衛生組合 昭和38年4月設立)

施設名	清幸園衛生処理場
所在地	額田郡幸田町大字深溝字黒田8番地
敷地面積	19,533 m <sup>2</sup>
稼働開始	昭和55年3月
形式	直接脱水処理
処理対象物	生し尿、浄化槽汚泥
処理能力	82kl/日 (生し尿 10kl/日、浄化槽汚泥 72kl/日)

### (2) 一般廃棄物最終処分場(幸田町)

施設名	幸田町一般廃棄物最終処分場
所在地	額田郡幸田町大字六栗字大木1番地1
敷地面積	13,141 m <sup>2</sup>
稼働開始	平成19年4月
形式	管理型最終処分場
処理対象物	陶磁器・ガラス
公称能力	埋立面積 2,300 m <sup>2</sup> 、埋立容量 4,000 m <sup>3</sup>

## 12 ごみ減量化・資源化への取組

年	月	内 容
昭和48年	5月	指定袋制の導入(ポリ袋 サイズ60cm×40cm 10円/枚)
昭和51年	4月	一般廃棄物処理手数料改定 (10円→15円)
昭和54年	10月	一般廃棄物処理手数料改定 (大:15円、小:12円)
昭和59年	9月	使用済み乾電池回収開始
平成 3年	4月	生ごみ処理容器等設置補助制度開始
	4月	空き缶6拠点で回収開始 (平成25年3月終了)
	4月	紙パック3拠点で回収開始
	6月	資源回収報奨制度開始
平成 5年	8月	白色トレイ・発泡スチロール減容化事業開始(平成26年3月31日終了)
	9月	空きびん5色分別11拠点で回収開始
平成 6年	10月	EMぼかし普及 (平成8年3月終了)
平成 7年	12月	分別収集開始(地区別に順次開始し、平成10年5月に全町へ拡大) 8品目:①生きびん、②その他のびん、③アルミ缶、④スチール缶・金属類、⑤スプレー缶、⑥陶磁器・ガラス、⑦乾電池、⑧ペットボトル
平成10年	10月	公共施設古紙回収開始
平成12年	1月	粗大ごみ拠点回収開始
	2月	生ごみたい肥化処理実験開始 (平成13年3月31日終了)
	4月	分別収集8品目から10品目へ (白色トレイ、蛍光灯の追加)
	4月	生ごみたい肥化事業開始 (里・逆川継続実施)
平成13年	4月	公共施設生ごみたい肥化事業開始
	9月	プラスチック製容器包装の分別収集をモデル地区 (岩堀・横落) で開始
	4月	分別収集10品目から11品目へ (その他アルミを追加)
平成14年	7月	分別収集11品目から12品目へ (プラスチック製容器包装の分別収集を全町へ拡大)
	4月	分別収集12品目から14品目へ (プラスチック製品、ミックスペーパーの追加)
平成17年	4月	一般廃棄物処理手数料の改定 (指定ごみ袋大 (45ℓ) 20円→45円、小 (30ℓ) 17円→30円)
平成18年	4月	分別収集14品目から15品目へ (アルミ缶、スチール缶・金属類、埋立ごみ (陶磁器・ガラスなど) を廃止、 飲食用缶、その他金属、埋立ごみ (陶磁器・ガラスのみ) 、その他不燃ごみを追加)
	4月	幸田町一般廃棄物最終処分場 陶磁器・ガラス埋立開始 (埋立期間: 令和4年3月31日まで)
平成20年	4月	一般廃棄物処理手数料の改定 (指定ごみ袋特小 (20ℓ) 20円)
平成21年	4月	公共施設使用済み食用油回収開始
	7月	バイオディーゼル燃料車 (BDF車) の導入 (平成25年3月廃車)
平成24年	4月	資源回収の報奨金対象品目にスチール缶を追加
	4月	資源拠点回収で小型家電の回収を開始
平成25年	4月	平日資源等拠点回収で古着の回収を開始
	4月	資源拠点回収でスチール缶の回収を開始
	8月	町内スーパー 5店舗で使用済み食用油回収開始

年	月	内 容
平成26年	4月	分別収集15品目から13品目へ(プラスチック製品、白色トレイ・発泡スチロールを廃止)
平成27年	9月	新規町内スーパー 1店舗が使用済み食用油回収開始。H27.5.31A コープ幸田店閉店のため全5店舗
平成28年	3月	新規町内スーパー 1店舗が使用済み食用油回収開始。H29.3.21 マグフーズ幸田店閉店のため全5店舗
平成29年	3月	幸田町災害廃棄物処理計画策定
平成30年	2月	幸田町一般廃棄物最終処分場埋立期間延長 (埋立期間：令和19年3月31日まで)
平成30年	4月	分別収集における出し方の変更 (ペットボトルのラベルを剥がす)
令和 2年	1月	一般廃棄物処理手数料の改定 (指定ごみ袋大(45ℓ)45円→15円、小(30ℓ)30円→10円、特小(20ℓ)20円→5円)

編集：幸田町 環境経済部 環境課  
〒444-0192  
愛知県額田郡幸田町大字菱池字元林1番地1  
電話：0564-63-5146