



発行 幸田町幸田町  
編集 幸田町会  
印刷 河崎活版所

人口動態 (38-10-1現在)

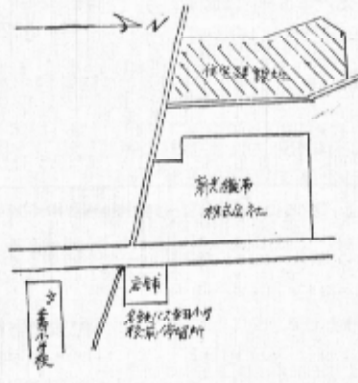
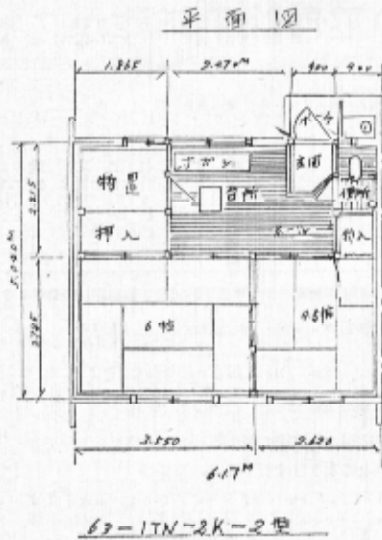
総人口	17,401人	人口増減	8,125人
内 男	7,949人	出生21人	1,119人
女	9,452人	死亡6人	1,119人
世帯数	3,095世帯	転入38人	1,119人
		転出91人	1,119人

# 町営住宅神山岡地建築工事

## 一部明春完了予定

### 三十八年度工事十月十日着工

町営住宅が急増すると共に住家の不足戸数が増加し、これら住宅に困窮する住戸者に対して低廉な家賃で貸付しようとするもので、かねて立案計画中であった町営住宅を公営住宅建設計画に基づき施行するものであります。



神山岡地は幸田町大字高万字神山内元島塚の一部に延有地八三六平方メートルを買収し合衆建設株式会社建設中である。三十八年度工事として完成するものは、二種公営住宅を三ヶ年計画で完成するものである。

町営住宅は、町民生活の向上に資する重要な事業である。町民生活の向上に資する重要な事業である。町民生活の向上に資する重要な事業である。

町民生活の向上に資する重要な事業である。町民生活の向上に資する重要な事業である。町民生活の向上に資する重要な事業である。

町民生活の向上に資する重要な事業である。町民生活の向上に資する重要な事業である。町民生活の向上に資する重要な事業である。

町民生活の向上に資する重要な事業である。町民生活の向上に資する重要な事業である。町民生活の向上に資する重要な事業である。

町民生活の向上に資する重要な事業である。町民生活の向上に資する重要な事業である。町民生活の向上に資する重要な事業である。

町民生活の向上に資する重要な事業である。町民生活の向上に資する重要な事業である。町民生活の向上に資する重要な事業である。

町民生活の向上に資する重要な事業である。町民生活の向上に資する重要な事業である。町民生活の向上に資する重要な事業である。

町民生活の向上に資する重要な事業である。町民生活の向上に資する重要な事業である。町民生活の向上に資する重要な事業である。

町民生活の向上に資する重要な事業である。町民生活の向上に資する重要な事業である。町民生活の向上に資する重要な事業である。

町民生活の向上に資する重要な事業である。町民生活の向上に資する重要な事業である。町民生活の向上に資する重要な事業である。

町民生活の向上に資する重要な事業である。町民生活の向上に資する重要な事業である。町民生活の向上に資する重要な事業である。

町民生活の向上に資する重要な事業である。町民生活の向上に資する重要な事業である。町民生活の向上に資する重要な事業である。

町民生活の向上に資する重要な事業である。町民生活の向上に資する重要な事業である。町民生活の向上に資する重要な事業である。

町民生活の向上に資する重要な事業である。町民生活の向上に資する重要な事業である。町民生活の向上に資する重要な事業である。

建築物確認申請書について  
町民生活の向上に資する重要な事業である。町民生活の向上に資する重要な事業である。町民生活の向上に資する重要な事業である。

身体障害者 体育大会開かる  
町民生活の向上に資する重要な事業である。町民生活の向上に資する重要な事業である。町民生活の向上に資する重要な事業である。



インフルエンザ(流感) 予防注射を  
町民生活の向上に資する重要な事業である。町民生活の向上に資する重要な事業である。町民生活の向上に資する重要な事業である。

「お母さん達」につき  
町民生活の向上に資する重要な事業である。町民生活の向上に資する重要な事業である。町民生活の向上に資する重要な事業である。

「子供達」が輝く受彰  
町民生活の向上に資する重要な事業である。町民生活の向上に資する重要な事業である。町民生活の向上に資する重要な事業である。

貯蓄で築こう 明るい家庭  
町民生活の向上に資する重要な事業である。町民生活の向上に資する重要な事業である。町民生活の向上に資する重要な事業である。

議事だより  
町民生活の向上に資する重要な事業である。町民生活の向上に資する重要な事業である。町民生活の向上に資する重要な事業である。

道路をきれいにしましょう  
町民生活の向上に資する重要な事業である。町民生活の向上に資する重要な事業である。町民生活の向上に資する重要な事業である。

各戸に郵便箱を  
町民生活の向上に資する重要な事業である。町民生活の向上に資する重要な事業である。町民生活の向上に資する重要な事業である。

# 今年の稲作は平年作か？

## ＝水稲作柄調査の結果から＝

十月七日現  
農業改良普及  
所と病害虫防  
除所のご協力  
を受けて今年  
の稲作の調  
査を奨励致し  
ました。  
この調査は  
本年実達しま  
した農業者中  
から選り寄せ  
た市内各町の  
稲作の状況  
を調査し、  
その結果を  
お知らせし  
たい。

## 耕うん機のナンバープレートは町標識になりました

今回道路運送車輛法の改正により、10月15日から耕うん機のナンバープレートが県標識から町標識に変更されたので耕うん機を所有している方は、もれなく取り付けて下さい。  
なおすでに県標識を受けている方も町標識でないとい運送できませんので町標識に変更して下さい。

注1、県標識を受けている方は変更の際に県標識と軽自動車届出済証及び責任保険証明書等を町で保管いたしますから当日持参して下さい。  
注2、ナンバープレートの取り付け及び変更の手数料は無料です  
耕うん機のナンバープレート取付日程表

日	時間	場所
10月29日	8時半～10時	久保田公民館 久保田公民館
	10時～11時	久保田公民館 久保田公民館
	8時半～10時	大草岩 大草岩公民館
	10時～11時	大草岩 大草岩公民館
10月30日	8時半～10時	高力新野 高力新野公民館
	10時～11時	高力新野 高力新野公民館
	8時半～10時	野場山 野場山公民館
	10時～11時	野場山 野場山公民館
10月31日	8時半～10時	六栗上六栗上公民館
	10時～11時	六栗上六栗上公民館
	8時半～10時	六栗上六栗上公民館
	10時～11時	六栗上六栗上公民館

なお指定の場所でない方は郡合のよい日に最寄りの場所に取り付けて下さい。

### 昭和38年度水稲作況調査一覽表 S.38.10.7調査

区分	地方	品種	熟イモチ	作柄	予感収
大谷	上中	新山	18%	普通	2.8
久保	中上	新山	6	良好	2.9
長坂	中上	初観	10	普通	2.8
新野	下上	新山	20	肥好	2.4
新野	上上	新山	12	良好	2.8
新野	上下	新山	7	普通	2.8
新野	上下	新山	10	普通	2.7
新野	上下	新山	3	普通	2.9
新野	上下	新山	5	普通	2.8
新野	上下	新山	10	普通	2.4
新野	上下	新山	5	普通	2.7
新野	上下	新山	10	普通	2.7
新野	上下	新山	9	普通	2.4
新野	上下	新山	10	普通	2.6
新野	上下	新山	19	普通	2.6
新野	上下	新山	12	普通	2.9

から本年稲作を総合検討しますと次のようになります。  
本年の稲作は前年同期から木田初期における長雨により軟弱徒長な生育でありましたが、収穫は長期から出遅れ傾向の気象条件下に思われ全体の作況は平年作と思われまます。  
1 産前期の天候不順による苗の徒長軟弱による被害はかなり回復されているが、地方のない木田は回復されていない。又その後の肥培管理の不備により地方のある水田にも現われている。  
2 肥料の進歩と施肥の能率化により全体的には作柄が揃っているようであるが、地区により差位差がかなりあらわれている。

交通安全については年々多彩な行事が繰り返り行われておりますが本年も十月二十一日より十月三十日まで「秋の交通安全運動を開始」

秋の交通安全運動を開始  
交通安全については年々多彩な行事が繰り返り行われておりますが本年も十月二十一日より十月三十日まで「秋の交通安全運動を開始」

秋の交通安全運動を開始  
交通安全については年々多彩な行事が繰り返り行われておりますが本年も十月二十一日より十月三十日まで「秋の交通安全運動を開始」

交通安全については年々多彩な行事が繰り返り行われておりますが本年も十月二十一日より十月三十日まで「秋の交通安全運動を開始」

交通安全については年々多彩な行事が繰り返り行われておりますが本年も十月二十一日より十月三十日まで「秋の交通安全運動を開始」

### 十一月保健センター行事表

日(祝)	時 間	行 事
五日(火)	午前二時～三時	成人病検診
六日(水)	午後二時～三時	妊婦検診
七日(木)	午後二時～三時	母乳栄養指導
十二日(火)	午後二時～三時	一般健康相談
十三日(水)	午後二時～三時	乳幼児検診
二十日(水)	午後二時～三時	乳幼児検診
二十一日(木)	午後二時～三時	乳幼児検診
二十六日(水)	午後二時～三時	一般健康相談

電話をかけるときは必ず番号でかけましょう  
電話の需要は近年急速に増加し、加入者も増加し、加入者三〇〇名と多くなりました。電話をかけるときは必ず番号でかけましょう。

川口英氏退職される  
厚生課長、事務課長を本年つとめられ本年四月退任された川口英氏には九月末日を以って退職されました。

秋の狂犬病予防注射  
第二次実施について  
狂犬病の発生は平年に比し、防制が難しいのは、空防防除効果を確認され、しかし散布している地区において被害の出ているところの研究をされた。

## 第2回町民ハイキング



秋の北設に親睦はかる  
去る十月六日の日曜日、北設部の「乳岩」へ第二回町の町民ハイキングを計画しました。ハイキングを計画しましたが、時間的にみて少し早いか、お天気に恵まれました。

## 11月予防疫種実施計画表

種 疫	実施場所および時間	種疫対象
11日(月)	幼稚園 9時～10時	18日(月)
12日(火)	小学校 9時～10時	19日(火)
13日(水)	小学校 9時～10時	20日(水)
14日(木)	小学校 9時～10時	21日(木)
15日(金)	小学校 9時～10時	22日(金)

対象者 1、小学校6年生  
2、来年小学校入学の者  
3、昭和37年12月1日～38年5月31日の出生者