

町道幸田六栗線 立体交差改良工事始る

東海道本線と町道幸田六栗線の交差する仲田開渠は、今までの三メートル高さは一・八メートル余りで自動車の通行は出来なかつたが、たまたま同地点を東海道新幹線が横断し、また新幹線工事に伴う軌道基地の東



海道本線からの引込線がからみ町の中央部と、西南部は全く斜断されてしまい交通に大きな支障となることは必至で、町としては喉首を緊められたも同然と

なるわけです。

そこで幹線工事局並に名古屋鉄道監理局へ仲田開渠の改築の要望をし、夫々格別の御理解を頂いてこのほど全面的な立体交差改良工事が施行されることになりました。勿論この道路の改良は多年の懸案でありましたが相手は国鉄様のこと簡単にはやってくれないし、経費も何千万円といった負担を要求されるということで手も出せない状態にあったが、云わば不幸中の幸いで幹線工事とも関連して町費百万円の負担で名古屋鉄道管理局が工事を引受けてくれたのです。国鉄施行分は鉄道用地内のみでこの取付け道路は町で工事をしなければならぬが、この取付け道路工事も去る一月十一日、国鉄、町の関係者と請負者鈴木工業株式会社の代表等多数出席の上起工式を執行し工事に着手しました。

取付道路の殆んども舗装された巾六・五メートルの立派なもので橋の巾を広くすれば早速国鉄バスを幸田駅へ乗入れてこの道路を通すことになり、西南部との交通に役立ちこの地方の発展を促すものと思われまふ。大部分の工事は完了は四月末ですが排水ポンプの設置も終り共用が開始されるのは六月頃の予定であります。

健康保険の諸届は 十日以内に

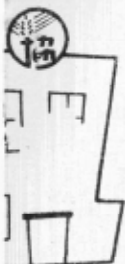
健康保険の被保険者の移動がはげしくなっておりますが、中には移動届を出すのを忘れておられる方がありますが事務の支障となるばかりでなく被保険者にとっても非常に不利となり或は不便をかけることにもなりますので、もう一度被保険者証を調べて移動届があったら保証と印鑑を持って「十日以内」に必ず、役場

保健センター二月行事表

日(曜)	時 間	行 事
五日(火)	午前10時～正午	成人病検診
五日(火)	午後1時～3時	妊婦検診
七日(木)	午後1時～3時	離乳食実施講習
十二日(火)	午後1時～3時	乳幼児、妊婦、一般健康相談
十九日(火)	午後1時～3時	右に同じ
二十日(水)	午前9時～午後2時	乳幼児検診
二十一日(木)	午前10時～正午	3才児検診
二十六日(火)	午後1時～3時	乳幼児、妊婦、一般健康相談

- ① 資格取得届
- ② 資格喪失届
- ③ 転居届、転入届、生活扶助開始届
- ④ 就労届、死亡届、生活扶助開始届
- ⑤ 国民健康保険加入届、生活扶助開始届
- ⑥ 国民健康保険費納入届、生活扶助開始届
- ⑦ 国民健康保険費未納届、生活扶助開始届
- ⑧ 国民健康保険費未納届、生活扶助開始届

農業協同組合誕生

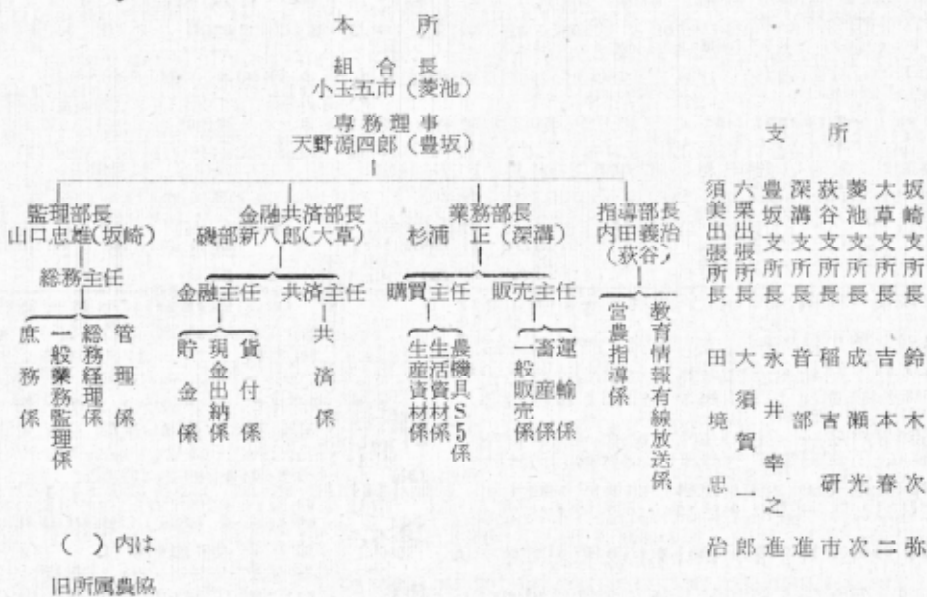


2300の力を結集

組合員数 二、三四三人
貯金 五億六千万円
共済保有高 八億円
貸付金数 八千八百万円
職員数 七五人
預金 三億七千万円

▲希望も新たな一月八日、農協合併の声が芽ばえて二
▲年、関係組合員、役員そして指導機関の努力がこ
▲に実り、幸田町六農協が合併し新しく幸田町農業協
▲同組合として発足いたしました。
▲組合員二千三百名の深い理解と協力のもとにお互い
▲に手を取り合つた団結を基礎に、農業構造改善事業
▲を中心に、転換しつつある農業経営の対応すべく、拡
▲大強化された合併農協の力で、心気一転の一大発展
▲が期待されているのであります。
▲一月三十一日午前十時より幸田町中央公民館にお
▲いて盛大に発足式典が挙行政され名実共に新しい幸
▲田町農協が二月一日を期してスタートしたのであり
▲ます。

新設農協組織機構図



従来より不便に ならない合理化へ

従来より不便にならない合理化へ新しい組織機構については上図のとおりです。本所は旧萩谷農協幸田出張所

つ、町の施策と一体となつて、農業構造改善事業の推進母体として、岐路に立つ農業経営の安

定の為の役割を果すことが期待されます。

組合員とのつながり

合併の実現と共に組合の経営規模が大きくなり、組合員も多くなりました。それにしたがって出資金や貯金が増大します。このことは農協の信用をますます強く大きくなって組合経営の基礎をある財政が確立されます。そしてこの基盤の上に立つて事業のすべてを有利に進めることが出来るようになります。販脱売事業についても当然取扱量が多くなります。そうなれば大量取引によって価格その他についても一層その取引の条件を有利にすることが出来ることとなります。

みんなの組合です

みんなが育てましょう。

農協はみんなの組合です

そして誕生したばかりです暖い血の通った愛の手で育てましょう。

それには

◎意見や不平があったらどしどし

◎聞いて進言して下さい

◎飼料や肥料等農業資材は全面的に組合を利用して下さい。

◎農産物は農協一本の共同出荷販売にしましょう。

◎貯金も農協へ致しましょう。

◎経営資金や借入金も先づ農協に相談しましょう。

祝農協合併 幸田町

農業経営の近代化へ



新農協概要

名称 幸田町農業協同組合
 本所 (仮事務所) 幸田町大字芦谷字
 (旧荻谷農協幸田出張所跡)
 電話 三六番

までの暫定期間中こまが本所として使用されます。坂崎、大草、荻、深溝、豊坂、菱池の旧農協事務所は支所として、須美、六栗の旧出張所はその儘出張所として、今迄と同様に事務を取扱い皆さんに不便にならないように合理化していく予定であります。

新設農協当面の活動強化方針は
 外務活動を強化し、信用事業予約申込制とする。
 価格の低廉化 購買事業共同販売体制の確立 販売事業構造改善事業の推進と
 営農指導の強化、指導事業を目標に、農協の体質を改善し

農業構造の推進と 営農指導に全力を

組合長 小玉五市

貴重な広報の紙面を拝借致し幸田町農業協同組合員の皆さんに御願いと御挨拶を申し上げます。愈々多年の宿望であり時代の要求でもある農協合併が実現し幸田町農業協同組合も新春を期して発足致しました。

他産業の目覚ましい発展を見つゝある今日もはや今のまゝではひとり農業と農協が取残されはしないかと思われていたとき誠に慶しい事で御座います。

併し一般組合員の方が長年の

労苦のこもった伝統ある農協に、もかゝわらず全町一本化に踏み切られたことを思う時、誠に感慨無量で御座居ます。

今後この組合運営に当る吾々こそ全組合員の心を心としてあらゆる努力を致さずには居られないと御誓い致さずには居れません。販購買信用等その運営を積極化し、結集された大きな力で当れば必ず良い結果を見るこゝが出来ると思っています。

而も農業構造改善事業を始め

簡易保険に是非どうぞ

只今生活設計簡易保険新加入運動期間中

郵政省では一月から三月まで全国の郵便局を通じて皆様に簡易保険に入っていたゞき計画的な明るい生活を築いていたゞきと申す。そこで簡易保険にはどんな制度利点があるか等についてこゝで簡単に紹介いたします。

尚くわしいことは郵便局へお問合せ下さい。

前納割引団体割引
 保険料をまとめてお支払い頂くと割引いたします。
 3月分前納………1か月分の10分の1割引
 6月分前納………1か月分の2分の1割引
 1年分前納………1か月分を割引
 1年分前納(15人以上)………百分の七を割引

所得税が安くなります
 年間所得から、支払った保険料の額が差引かれます
 (3500円以内)

有利な確定配当
 ご加入後3年たつて、保険金をお支払いする時、配当金をおつけいたします。

保険金の倍額支払
 交通事故、風水害など思わぬ事故や災害で、万一のことがあつたとき保険金の2倍をお支払いします。

保険料の免除
 ①お子さまが加入されてから10才になる前に、契約者が災害や伝染病でなくなられたり、廃疾となられたとき
 ②ご加入後25年たつて70才をこえられたとき………将来の保険料をいただきます。

万一のことがあっても家族たちには苦勞をさせないぞ

毎月これだけの掛金で実現されます

15才、30才、45才の方ですと

種類	10年		15年満期		20年満期		30年満期		60年満期		才終身	
	年	満期	全期間	10年	全期間	10年	全期間	55年	才終身	10年	才終身	
15才	4.150	2.650	3.500	1.900	1.150							
30才	4.250	2.700	3.550	1.950	1.250	1.350	1.000					
45才	4.350	2.850	3.750	2.150		3.750	1.700					

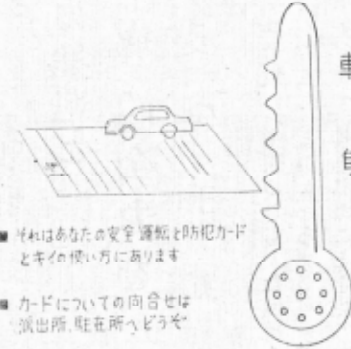
防犯自動カードで車を守ろう

毎日7台ずつ盗まれる

うした車を盗難な
どから保護しよう
と警察で考案され
た防犯自動車カー
ドをご紹介します
よう。

いま愛知県下の
自動車の数は三十
六万台をこえ四十
万台を突破する日
も速くない状況で
す。ところで台数

仕事に通勤にレ
ジャーにと自動車
のふえかたは大へ
んなものです。
そこでこのほどこ



車の安全
と
身の安全

- これはあなたの安全運転と防犯カードとキーの使い方にあります
- カードについての問合せは 派出所、駐在所、どうぞ

の増加とともに自動車ドロボー
と交通事故もふえます。
一年間に県内で盗まれる自動
車はなんと二五〇〇台これは一
日に七台ずつということですか
ら全く驚きます。盗んでからマ
イマゴしているのは落語のドロ

ボーぐら
いですが
逃げ足の
早いのは
自動車ド
ロボーで
す。最近
では運転
できるド
ロボーも
多くなり
また乗っ
てみたい
というだ
けで盗む
例も少く

カードは車のボディガード

防犯自動車カードはかりに言
動車が盗まれた場合その届出の
内容が書き込まれますのであや
しい車が見つかったときにその
車が盗まれたものであることが
すぐわかります。
届出がない場合でも所有者を
すぐ確かめることができそれだ



カードは車のボディガード

けお返しするのも早くなります

カードはこうして役に立つ

防犯自動車カードは三月
一日現在自動車(原付)はは
いりません)をお持ちのみ
なさんに自動ナンバーや住
所氏名等を書き込んでいた
とります。町内で、とりま
とめられたカードは警察署
を通じて愛知県警察本部の
自動車資料センターに集ま
り番号順に整理保管されま
す。
三月一日以後に自動車をお持
ちになる方は陸運事務所の手続
の際このカードを出していた
まきこから資料センターに送
られてみなさんのお役にたつ日
を待つわけです。しかしせつか



カードはこうして役に立つ

ありません。いずれにしても愛
用車がバラバラに解体されたり
さんさん乗り廻されたりあげく
のはて遠い所に捨てられるとい
り返えしたいものです

このように警察ではカー
ドを使って盗まれた車の発
見に努めます。それをおそ
れてドロボーも盗まなくな
りますのでこのカードは自
動車のボディガードと云え
ます。
交通事故のなかで「あて
逃げ」「ひき逃げ」などと
いふ悪いものもありますがこ
んなときにも関係のある自



- 愛用車は防犯自動車カードで守ろう。
 - あなたの車わたしの車を防犯自動車カードで守りましょう
 - ルールを守る自動車はカードの続きです。
 - 安全運転きょうも楽しく届け
 - 防犯自動車カードは車のボディガードです。
 - 防犯自動車がいよいよ「あなた」の車を守ります
 - とられた車を取返すのにぜひ必要な防犯自動車カード。
- 動車かどうか早くわかり関係のない方には迷惑をかけないで逃げた車を早く探し出すことができます。

一日一題

用意はじめッ！ 家庭のレクリエーション

坂崎地区総合社会教育推進委員会

坂崎地区総合社会教育推進委員会では「家庭を明るく楽しい場所にする」というスローガンのもとに、学区の実践事項として家庭におけるレクリエーションを行っております。

毎週土曜日午後七時三〇分より十五分程度、農協の有線放送を通じて夕食後の家庭のだんらん、楽しさをはかるために家族全員、老いた方々も家庭の中心



となつて活躍してみえる方も子供さん達も皆同じ気持ちでひとつ



のレクリエーション的な遊戯をして、家中の笑いの中に心の融和をはかつて、祖父母—両親—子供達は何んでも話し合える家庭づくりには……いわゆる誰れの心にも「我が家は明るく楽しい場所だ」と感ずるような家庭づくりへ努力しております。つまらぬことのようにですが

家庭の楽しさは、家中誰れもが思つていてもなかなかうまくはいかないものです。ひとつ皆さんもやってみてはいかがですか実施されたレクリエーションの一例をあげますと
豆おくり、鉢巻競争、ゼー廻し、シッペジャンケン、一分ゲーム、なぞなぞ、トランプゲーム、あひると象、好きか嫌いかなどまだほかはいくらでもあります。指導者は学校の先生方、分館長さんから婦人会の役員の方、又区長さん、PTA青年団の皆さんです。

結婚式の葉を 差しあげます

教育委員会

既にご承知の方もあると思いますが、公民館では「新しい結婚式の葉」「誓いの詞」を作成し皆様差しあげております。葉は改善結婚の方法や花嫁衣裳の賃貸料、結婚届けの様式などが書かれてあります。又誓いの詞も毛筆で書かれするように印刷されてありますから、御入用の方は教育委員会事務局迄お下下さい。

広報板ができました

中央公民館

今度写真のような公民館の行事や、町民の皆さん方にお知らせする……いわゆる広報板を



幸田駅前へ立てました。表面はおもに「お知らせ」を掲げ裏面には「町を明るく美しく」と書かれ通知文等が掲げてあります。これから皆さんの目をひくこと、と思ひます。せいぜい読んで戴き公民館と皆さんの手を結びひとつの板としてかわいがって下さい。

2月1日

荻谷学区青年学級

2日

豊坂学区青年学級

3日

卓球部の集い

6日

女子青年研修会

9日

山岳部定例会

12日

坂崎学区青年学級幸田学区青年学級卓球部の集い

16日

教育委員会

17日

女子青年研修会

20日

荻谷学区青年学級

23日

豊坂学区青年学級

24日

卓球部の集い

27日

額田郡民剣道大会

27日

フオークダンスクラブの集い

27日

若妻学級

27日

幸田学区青年学級

27日

卓球部の集い

27日

額田郡民剣道大会

移動図書館が来ます

貸出す場所と時間は次の通り

二月八日

○高力分館

十四時～十五時二十分

○幸田町公民館

十一時三十分～十四時

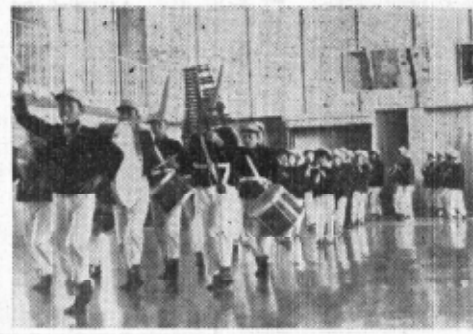
○深溝農協前

十時十分～十一時

鼓笛隊ができる

幸田小学校

今度幸田小学校で児童による鼓笛隊がつくられ名称を「幸田町立幸田小学校鼓笛隊」とよび学童三年、四年、五年、六年の各学級から選り百余名という学



童で編成され毎日授業後一生懸命練習に励んでおります。この体育的、音楽的でもある笛と太鼓だけの伴奏を歩きながら童謡、行進曲を次々と二ヶ月たらずで六曲余りもおぼえ今後の活躍が期待されます。又学童達を眺めて見ますと皆んな楽しみながら演奏をする

同時に非常に集団的行動など的人数で行う行事、集まりが良くなってきたように見受けられるようです。おぼえた曲目をあげて見ますと次のようです。

日の丸、夕やけこやけ、きらきら星、ドラムマーチ、いきりあげて、太平洋行進曲、又今月は「幸田小学校々歌」来月は「あおげばとおとし」「ほたるの光」を予定

女子青年研修会

二月三日
午前九時～正午迄、茶華
二月十六日
午後一時～五時迄茶華、中央公民館和寮
◎女の方なら誰れでも気軽に参加できます。
卓球部、毎週土曜日夜七時三〇分より中央公民館ホール
フオーグダンス 二月十七日
二月二十四日夜六時三〇分より中央公民館
山岳部、定例会 二月六日夜七時より

今月の料理 (2月)

一年中でいちばん寒いのは2月家族の人氣がこたつに集まるのもこの月です。暖かい汗もの鍋ものがなによりのごちそうではないでしょうか。手軽な材料を使つて簡単にやりくりできるものを――

田ごと蒸し(材料6人分)

- | | | |
|-------|------|------------------------|
| とり肉 | 150g | ①とり肉一口大に薄を切り、魚はそぎ切りにする |
| 魚白味身 | 2切 | ②にんじん薄い短冊切り |
| にんじん | 100g | やわらかくゆでる。 |
| しいたけ | 3枚 | ③しいたけはもどしいち |
| ほうれん草 | 1/2わ | よう切り |
| 卵 | 6個 | ④1人分の深めの器に① |
| 汗 | 1.5c | ～③までの材料を色どり |
| しょうゆ | 大匙2 | よくならべダシ汁、みり |
| さとう | 小匙2 | ん、さとうをまぜた汁を |
| みりん | 大匙1 | 入れ中央へ卵1コをそつと割り落す。 |
- ⑥いく蒸し気のたつた器で5～6分間むす。

町成人式盛大に終る

幸田町公民館



去る一月十五日、幸田町中央公民館ホールに於いて第一部式典、第二部記念講演、第三部記念吹奏、第四部記念撮影と盛大に行われた、中でも幸中音楽部による合唱記念吹奏などは先輩諸君をうっとりさせた。又成人者に「式典」についてのアンケートをとった結果、九〇パーセント以上が大変良いということであった。

両町親善剣道

大会近づく!!



恒例の両町親善剣道大会が次の通り行われます。
一、日時昭和三十八年二月十六日(土)午前九時三〇分より
二、場所 形埜小学校体育館
三、参加者 一般チーム 役場チーム 中学生チーム

卓球大会も



一、日時 二月二十四日(日) 午前十時より
二、会場 豊富中学校体育館
三、参加者 額田郡内在任、在勤のもの 一般男女
四、試合方法 個人シングルス トーナメント法
参加希望者は、二月十日迄に教育委員会事務局迄御連絡下さい。

幸田町公民館