



郡場桂所 田役人本所 額町長副活 県田発町崎 愛幸幸幸同 発行 第41号

集 農業の近代化へシ 幸田町農協合併の構想纏る 来る通常総会に合併を決議



農協の体質改善と、組合員の農業経営近代化の促進を図る為幸田町の六農協を合併して適正規模の農協を設立しようと昨年七月幸田町農協合併推進審議会が結成されて以来、数度の審議

を経て、此の程最終的な農協合併案が纏り、これを基礎に來る五月に開催される各農協の通常総会に關係議案と共に提出し決議を求め段階となりましたそこで合併の諸問題や、合併後の新農協の構想等について試案に基いて説明をしませう。

問 新しい農協は町一本ですか 答 さうです。

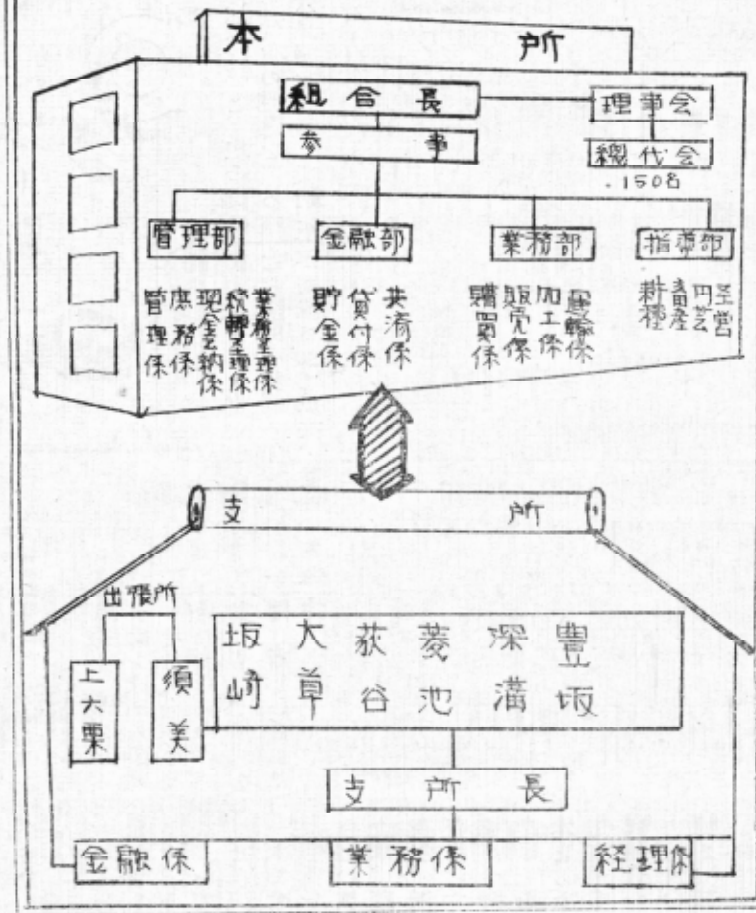
問4 農協合併をするとどんな利点がありますか。 答 主な点を挙げますと、組合の側では (1)農協の対内的、対外的信用が高まる。 (2)国や、県の助成や指導が受けやすくなる。 (3)今迄の組合間の不要な物の交換や融通が出来る。 (4)経費の節減が出来る。 (5)指導事業が積極的に出来る (6)一町一農協の為町行政と密接な連携のもとに事業が実施出来る。組合員の側では (1)生産物を比較的高く売ることが出来る。 (2)購買品を比較的安く買うことが出来る。 (3)農協が大きいため安心して貯金出来る。 (4)長期営農資金の借入れが出来る。 (5)生産物の共同出荷が合理的に出来る。

今迄の坂崎 大草、菱池 萩谷、深溝 豊坂の六農協が合併し 幸田町を一本とした幸田町農業協同組合を作ります。

問2 近頃何故農協合併がやましく叫ばれるのですか 答 一口に云えば時代の要求です。 (1)小規模農協では、現在の経済の成長から取残されます。(2)適正規模の農協でないとい現在の自由経済における競争に太刀打ち出来ません。(3)農業構造改善事業の指定も農協が合併した町村でないとい受けられません。(4)五割近い国の補助事業) (二)農業の近代化もそれを推進する農協が適正規模を持った大きな力のある農協でないとい出来ません。(三)今のうちに合併すると合併助成法の援助があります。

新設農協の概要 組合員数、二二九三名 耕地、一、五〇〇ヘクタール 貯金、四億七千万円 預金、三億三千万円 有価証券、一千三百万円 共済保有高七億五千万円

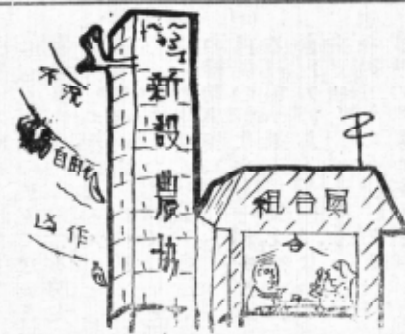
新設農協組織機構



(ハ) 共同利用施設の設置が期待出来る。
 (ロ) 営農指導が今迄より一層受けられる。
 今迄の農協が支所に
 問5 農協が合併すると、区域が広くなり、利用面に不便を受けないか。
 答 その心配はありません。

左の機構図を見て下さい、合併前の農協が支所となり、須美等の出張所は、そのまま出張所として、残されますから利用面では何んの変わりもなくむしろ現業が積極化し、総べてにおいてサービスが向上します。
 問6 農協が合併すると、本所が出来るだけでも人件費が殖

えるのではないですか。
 答 本所の職員は、各支所より二、三名の現職者が採用され新規採用の必要はありません。桜井に続き、高岡も合併。西三河特に岡崎、額田地区の合併の動きはどうですか。昨年桜井町が合併し、本年四月高岡町も十一農協が合併を実現し、岡崎は北部四農協



問8 今后合併はどう進められますか。
 答 (イ) 五月の各農協の通常総会

農協



(輸送. 配達)



に合併を決議し、設立準備委員を選出する。
 (ロ) 組合で選出された設立委員により、新しい農協の経営計画を作成し、本年なかおそくとも来年の三月迄に合併を実現する様進められる予定です。
 農業の近代化は
 農協の合併から
 農業基本法が、制定され農業構造改善事業を中心に、農業の近代化が推進されようとして居ますが、それにはその母体となる農協が、強く大きな力を持つことが先決です。
 農協の合併と体質改善は時代の要求です。
 組合員の皆さん
 〃もう迷っている時ではありません。〃
 〃ここて強い信念と大きな見通しのもとに合併に踏み切りませう。〃

顎口虫に注意！！

川魚類は生食、生焼をやめましょう

顎口虫は淡水魚(川魚類の雷魚、鮒、鯉、鯰、泥鰌養殖ボラ等)の魚体や、犬、猫、豚等の胃の中(胃壁)や、鶏、白サギ五位サギ等の体内に生存している一種の寄生虫であります。人間は顎口虫の固有宿主寄生体ではないので人体に見られるのは幼虫期のもので、卵を産するまでには到りません。顎口虫のいる川魚類等を生食、生焼食すると人体の十二指腸内で腸壁を穿通し、肝臓で一定の発育を上げてから皮下組織筋肉内に出現し、体の各部を移動します。これが移動するところは腫脹、発赤、硬結があり、激しい痒感、疼痛があり、全身症状として発熱、頭痛、関節痛、嘔吐等があります。幼虫摂取後三〜四週間後皮膚の移動性浮腫が現われて前駆症状として腹痛、悪心、嘔吐、浮腫、痒感、腫脹及び疼痛をお

吐、頭痛、咳嗽等を併発し、又は顎から咽頭間を肥大腫し、時には肺に二過性浸潤、異型肺炎を起すことがあります。この移動性浮腫は一定期間(大体一週間位)続き、その後一週間から数ヶ月症状が現われないが、再びその部分より余り離れないところに浮腫が出現し、虫体が死亡するまで続きます。虫体はどれ程生存するかは正確ではないが大體二〜十二年位までとされています。温度に対する生存抵抗力は低温、常温には強く高温には弱いので川魚類等の生食、生焼食は絶対に避けてよく焼きよく煮たものを摂食することが一つの予防法であります。

顎口虫症に罹った場合は直ちに医師の診断を受けて下さい。治療法は現在のところなくただ

さえる薬剤のみで、虫体が死滅するをまつのみで、顎から咽喉にかけて肥大腫して化膿した場合は早急に手術を要します。

現在のところ浮腫、腫脹の手当さえしておけば生命には異状がないが苦痛がたえられなく、ただ先に述べました予防の方法を守っていただくことであります。

福祉年金の支給は

五月六日から

この年金の受給できる人は現在老令、障害、母子の三種類中何れかの国民年金証書を受けている方です。

なおこの年金を受領されるときには年金証書と証書に押印してある印かんを持参のうえ支払郵便局へ行ってお受け取りください。

建築工事届は

早目に

家を建てたり、改築したりするときは、工事に着手する前に建築基準法により適法である旨の確認をうけなければならぬことになっております。これがいわゆる建築確認申請ですが、最近一部に於て無届で建築された工事が進んで、工事半ばに適法でない旨係員の指摘をうけることもありまので必ず申請書を早目に提出すること、亦建築の計画のある方は事前に県の建築課又は役場の係員や建築士事務所に相談して、住みよい、丈夫な家を建設して下さい。

無届で建築されると家を建てる人や仕事をされる人が罰せられるばかりでなく、衛生的に安全

五月当直医日割表

三日	天真堂医院	六六
五日	神谷 医院	二二二
六日	浅井 医院	一〇〇
十三日	鈴木更生医院	二〇〇
二十日	上田 医院	五二
二十七日	鈴木内科医院	二四

電話

町政メモ

- 四月二日 課長係長合同会議
草生改良事業、麦作
転換事業打合せ
- 五日 幸田神社、豊坂神社
例祭
- 六日 交通法令講習会
- 七日 出納例月監査
- 九日 消防団幹部訓練
- 十日 農業委員会
生産組合長会議
交通法令講習会
- 十一日 消防新入団者訓練
- 十二日 消防新入団者訓練
- 十四日 技術員会
- 十八日 果樹振興会桃部会
- 二十日 農協合併推進委員会
ラジオ農業学校総会
農機具業者打合せ
- 二一日 議会全員協議会
- 二二日 耕耘機予備試験
- 二三日 経済委員協議会
- 二四日 消防春期総合訓練
- 二八日 耕耘機運転免許試験

に住むことの出来ない家が建つたり亦都市計画にも非常に支障となりますから確認書をもらってから仕事に着手するようにして下さい。

非課税30万を50万円に 国民貯蓄組合法改正さる

国民貯蓄組合法の改正がこの四月一日から実施されることになりました。改正のねらいとされるのは一つに国が貯蓄増強の緊要性にせまられたこと、もう一つは従来からしばしば指摘されてきた制度の乱用を防ぐために必要な規定を設け整備したものであります。その主なものは次のとおり。

一、非課税限度の引き上げ(法第四条)

非課税限度を元本30万円から50万円に引きあげる

二、貯蓄の種類

非課税貯蓄の種類を三種類に分類して預貯金、貸付金、信託および有価証券とし同一人はそのうち二種類を選択することができることとなる。

三、真偽の確認

窓口組合の組合長は加入者の資格に関する事項を調査するための必要な証明を求めるとする。

四、非課税貯蓄申込書
組合員は貯蓄の際受入れ機関に対し非課税貯蓄申込書を提出することとする。

五、経過措置

新制度は法律施行の日から実施されるが従来からの貯蓄については原則として六ヶ月以内に新制度に切り換えるようになる。

第十五回

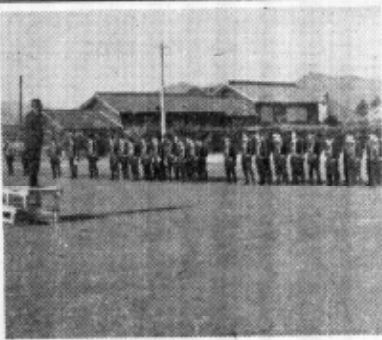
児童福祉大会

とき 昭和三十七年五月五日
ところ 幸田遊園地(旧役場跡)
(雨天時は幸田町中央公民館)
昭和三十七年度全国児童福祉週間行事一環として来る五月五日こどもの日に幸田町中学校小学校の心身共に健全な優良児童の顕彰を行います。続いて昭和三十六年度に於て乳幼児体力検査に於て優秀な赤ちゃんを表彰します。

保健センター五月行事表

日(曜)	時 間	行 事	備 考
一日(火)	午前 二〇時～三〇時	老人検診	
一日(火)	午後 一〇時～三〇時	妊婦検診	始めて来診する方は印を御持参下さい
八日(火)	午後 一〇時～三〇時	乳幼児、妊産婦、結核その他一般健康相談	医師の診察なし
十日(木)	午後 一〇時～三〇時	離乳食実地講習	
十五日(火)	午後 一〇時～三〇時	乳幼児、妊産婦、結核その他一般健康相談	医師の診察なし 相談のみ 母子手帳交付のみの方はこの日に来下さい
十六日(水)	午前九時～午後三時	乳幼児検診	
十七日(木)	午前九時～正午	乳幼児検診	
十七日(木)	午後 一〇時～三〇時	三才児検診	
二十二日(火)	午後 一〇時～三〇時	乳幼児、妊産婦、結核その他一般健康相談	医師の診察なし 相談のみ 母子手帳を受けられる方はこの日に来下さい

消防団幹部新団員訓練行



幸田町消防団では団の養成を図るため去る四月九日荻谷小学校において幹部訓練を幹部三十名を集めて行い、つきつき新入団員訓練を十一、十二日行った。これには県消防訓練所宮野入教頭、石川教官及び西三河事務所鈴木消防主任らを講師に招き一級教養各個訓練等多様な各種訓練を行った。

常任委員代る

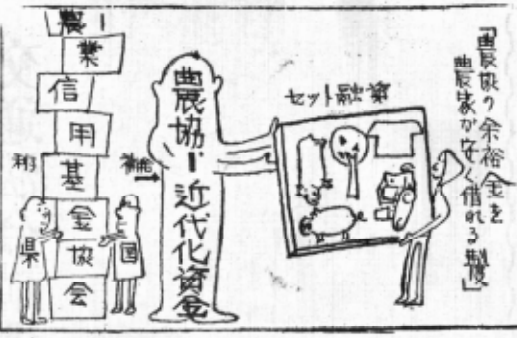
町議会では、本年第一回定例会の最終日、去る三月十七日、議事日程終了後に、議長、副議長、常任委員等の辞任により改選を行ない次のとおり決った。

- 議長 平岩幸一(再選)
- 副議長 神本徳市(再選)
- 常任委員(◎委員長)
- (○副委員長)
- 総務委員会 ◎山本和吉 ○草次武夫、有馬茂男、加藤泉、神本徳市、平岩幸一、清水岩雄
- 厚生委員会 ◎池田国一 ○星野寿一、榊原甚八、川口安一
- 天野計雄、山口忠雄
- 経済委員会 ◎岩瀬源二 ○小林岩夫、野沢弘、本多武義、平野友吉、墨江貞治、杉浦真一
- 文教委員会 ◎中根順治 ○志賀明、山田俊彦、杉浦亮一、大須賀喜代治、牧原惣一
- 監査委員 天野計雄(再選)
- 臨時出納立会人 川口安一
- 中根順治
- 国保運営協議会委員 山口忠雄
- 榊原甚八

五月三、五日には

農業の近代化に 農業近代化資金を

農家の皆さんの、農業経営を近代化し、畜産や果樹の自立経営の出来るよう、農協の資金による長期低利資金として、農業近代化資金が貸付されたことは先



月号で御知らせしましたが、今回はその内容について御知らせします。

資金の種類

○内はうち据置利率

- 1 農舎、畜舎 一〇年(三)年六分
 - 2 農機具 七年(二)年六分
 - 3 果樹植栽 一〇年(三)年六分
 - 4 繁殖用家畜 五(二)年六分
 - 5 耕地防風林 一〇(二)年五分
 - 6 農地、牧野の造成改良 一〇(二)年四分五分
 - 7 肉豚、肥育牛 一〇(二)年七分
 - 8 ひな 一(二)〇円迄
- 貸付限度額は規模以内の農家一〇〇万円大規模農家二〇〇万円迄です。
事業費の八割迄です



(近代的な知多上野の観葉植物栽培)

尚耕転機については、据置なしの三年償還をするよう御願ひします。
「申込みは各農協にして下さい」毎月受け付けます。
詳しいことは、農協又は役場の農林係に御尋ね下さい。

山羊を飼いませう

幸田町種畜農場



ヤギは早熟な動物で生後五、六ヶ月で繁殖能力があり現に生れたヤギを今年の秋種付するの一般に行はれている。
ヤギは農家の現金収入とはい

保母さんとして 臨時に働きたい方へ

児童福祉施設の保母さん方がお産で休んでいる間、お子さんたちのお世話をして下さるご意志のある方は幸田町役場厚生課へ五月二十日までに登録手続きをして下さい。

施設から申込みがあったときあつせんをいたします。

勤務先 西三河事務所管内保母所などの児童福祉施設

資格 次のいづれかの資格

(1) 保母養成所出身者又は保母試験合格者

(2) 看護婦の免許状所有者

(3) 大学において児童福祉関係の学科を修めて卒業した人

待遇 一日三五〇円以上

勤務期間 一週間前後

くわしいことは幸田町役場厚生課へお問合せ下さい。

町道の舗装第一号生る

このほど坂崎地内の町道福岡桑谷線が坂崎農協の前約四〇〇メートルの舗装が完了し一般の通行を開始しました。
この工事はカチオソールマガダム舗装で日産化学工業株式会社の名古屋営業所が普及を目標として好意的に仕事をしてくれたもので今年には特に県道にもこの種の舗装が計画されるものとみられこの成果如何によっては町道の舗装の方向づけともなると思われます。

かないが乳は家庭の營養改善と健康増進には大いに役立っている尚飲み残りや残乳等は鶏に或は仔豚に与へたならばその成績が非常によく一挙兩得でヤギの飼育をお進め致します。

本年の山羊の品評会と糶市場をお知らせします。

期日 五月十六日

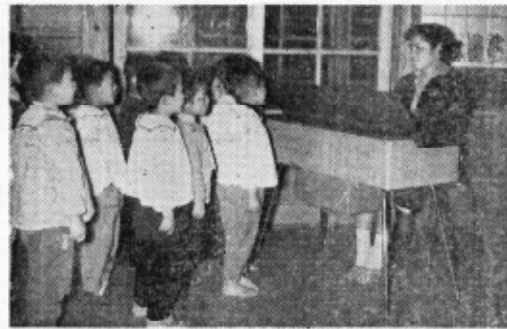
午前品評会
午後糶市場

場所 岡崎家畜市場

幸田保育園に雨傘と

電気オルガンの寄附

芦谷字幸田四九番地牧原嘉彦氏は三月二十四日幸田保育園の卒園式の当日に園児用の黄色の雨傘一五本を寄附されました。また芦谷字幸田六番地小林武夫氏も電気オルガン一個を教材用に使わせてくださいと寄附されました。



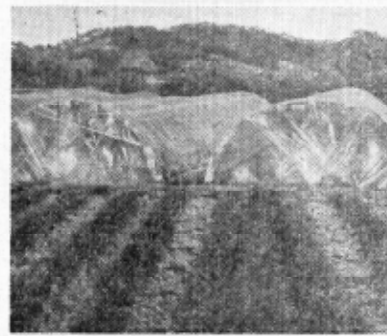
五月五日 子供の日

こどもの人格を重んじ、こどもの幸せを願うとともに母に感謝いたしましょう。鯉のぼり立てるは、自しゆくしましょう。

幸田町公民館

逆川で促成茄子の出荷始まる

出荷始まる



逆川の促成茄子のビニール

逆川地区では今みかん園の造成に全戸を挙げて、進んで居りますが、みかんから収入の上る迄の換金作物に、生産組合を中心に今冬茄子の大型ビニール利用による促成栽培を始めました。岡崎普及所の杉浦、高橋、神田普及員の指導と、栽培者の熱意により、成績も良好で「幸田特産促成茄子」の商標で、豊橋等の市場に出荷を始めました。

値段も相当よく、栽培にも一段と熱が入って来ました。

若妻学級に思う

小山 泰 恵

名古屋から幸田町に嫁いでもう二年目の春を迎え一児の母となつた私です。丁度去年の春、第一回若妻学級開講の知らせを受け飛び立つ思いで出席してからも一年が過ぎようとして居ります。幸にして私の家庭は主人を初め母も若妻学級に出席することを賛成してくださり、一月に一回、子供を母に預け出席させていたただいております。私も母

ソフトボール決勝大会
幸田チーム「準優勝なる」
さる三月二十五日(日曜日)午前九時三十分より、西尾市西尾小学校々庭において、西三河地域青少年問題協議会等主催のもとに、第二回働く青少年ソフトボール大会が開催された。西三河管内市町村各チームの参加のもとに、はなばなしく熱戦が展開され、幸田チームは準決勝戦に安城チームと対戦し、勝利となり、ついで決勝戦には、くいきがる刈谷チームとの対戦が展開され、おしくも第二位を獲得、午後四時すぎ大会の幕はおろされた。

幸田町青少年問題協議会
させ、とても楽しい気分にしてくれます。「心に太陽を、唇に歌をもて」のごとく、人と人との和は歌ではじまり、やがては美しいハーモニーとなって人の心に残ることでしょう。若妻学級に参加する以上、皆の期待を裏切らず、大きな広い心で育児に家事に明るい家庭づくりの基礎にしたいと思えます。若妻学級が各地にも広まり、私達のようにな何もわかない若妻が徐々に向上してゆくことを願ってやみません。

あわてて死なないように

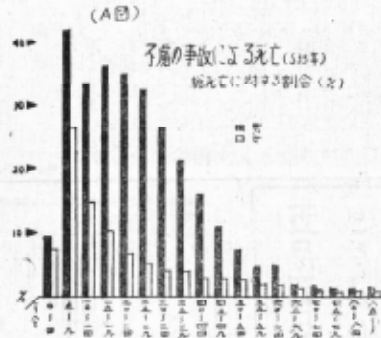
交通事故の実態

自動車等の激増により、交通事故も増加の一途をたどり本年一月には全国で一分半毎に一件発生し、一時間半毎に一人の尊い生命が消えています。

「交通事故世帯一」という不名誉な看板をかか

自動車等の激増により、交通事故も増加の一途をたどり本年一月には全国で一分半毎に一件発生し、一時間半毎に一人の尊い生命が消えています。

この事故死亡が総死亡に占める割合はA図のようであり、事故の種類も年令によって差異が見られ(B図参照)自動車事故をはじめとする交通事故は各年令層とも注意すべきであります。



上げていようなものであります。したが、交通事故ばかりでなく、この数年米不慮の事故による死亡者は増加の一途をたどり、ついに死因順位の第五位にまでの上りあがってしまいました。

五十九才では三分の一

事故死亡者を年令別にみると男女とも十才未満が多く男では二十才代にも大きな山が見られます。

簡易保険でみんな笑顔 あかるい郷土

保険金引上げ記念 簡易保険 加入運動
37.4.1日 ~ 5.31日

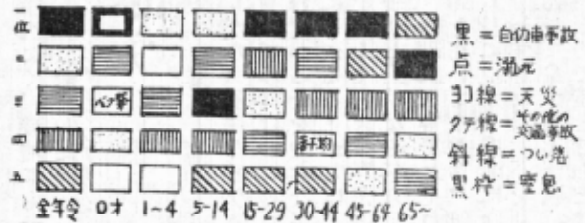
皆さんが不慮にそなえて貯えられるお金がじつは日本経済の繁栄につながるのです 保険金引上げを機会に是非どうぞ。

又乳児の窒息、幼児、学令期の溺死、老人の墜落(転倒を含む)などはそれぞれ最も多い事故であります。

増加の筆頭は自動車事故

最近鉄道事故、銃器による事故、溺死などがやゝ減少をみせている反面自動車事故の増加を筆頭に催眠薬やガスによる中毒墜落、機械による事故死亡率の増加には留意する必要があります。

(B) 年令によつて違う事故死亡の種類 (1966年)



壽大学に参加して

大草 水野 又次

光陰矢の如く壽大学へ入学して早や一ケ年となり、修了となり役員当事者の熱意のこもりたるご愛情のご指導により、私等同無事何の褒りもなく、目出度楽しく、うれしく、喜び合いました。老人として大なる新知識を受けました。社会の爲めに尽すではない。ただ自分が社会に迷惑をかけぬが第一。感謝の日暮を寿の大学のおしへ愛の花咲く

みんなでなくそう 交通事故

交通安全県民運動
37.5.11~20日迄