



愛知 額田 田原 郡 幸田 町 役 所 幸田 町 長 官 幸田 町 副 長 官 幸田 町 議 員 幸田 町 職 員

幸田町総合開発の一環と

森林資源開発の為

林道鷲ヶ峯線を開設

幸田町では先に大草、久保田地区にゴルフ場の誘致を決定し、と幸田町総合開発の一環事業として、国及び県の補助を受けて

民有林道鷲ヶ峯線位置図



林道 鷲ヶ峯線 幸田町総合開発の一環として、国及び県の補助を受けて

自由と平和を象し 文化をすすめる 十一月三日 町内の皆さん 国旗をお忘れなく

より将来は遠望峯に達する全長二〇二四米、巾員四米、総工費約一、九〇〇万円の工事、山中腹を縫って、頂上に達する計画であり本年度は第一期工事として、八四〇米既設林道鷲ヶ峯線の手前迄となつて居ります此の林道が出来ますと今迄比較

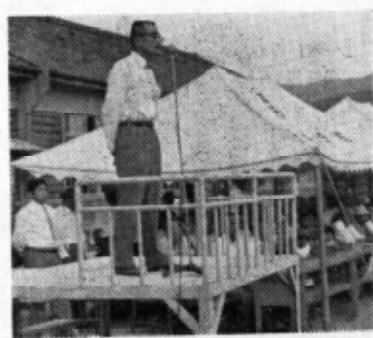
第十二回幸田町

体育大会を終えて

りの秋、好天に恵まれた、幸田町体育祭は、さる十月一日(日)午前九時より、幸田町体育センターエーシオン協会主催のもとに、幸田中学校校庭において若きは小学生三年より老はお年寄りの寿大学生まで、町民あげての大運動会が開催された。競技は次の種目を農協地区対抗として行なわれ、それぞれの腕を奮揮し、各農協とも好成績をおさめ、午後五時頃国旗降下とともに盛大な体育大会の幕は、おろされた。(幸田町公民館)

の手入れや人工造林の行なわれなかつた中腹以上の山林は、見違える様に開発され、又木材の搬出もトラックで出来るようになります。それに大井池や不動の滝の観光地帯も同時に開発されることとなり、更には将来三ヶ根山に匹敵する遠望峯山の観光開発が可能となり、先に町有ブルで開設しました遠望峯ハイコースも生きてまい、非常に多目的効果の多い林道でありますので受益者の方は勿論町民各位の御協力と御理解を御願いたします。

- 各農協地区対抗競技種目
- 一、バレーボール二、玉入れ
- 三、豚追い
- 四、百足競走
- 五、地域リレー



●各農協地区の競技得点は

地区	順位	得点	混合リレー	各層リレー	綱引	地城リレー	百足競走	豚追い	玉入れ	バレー
坂相	2	34	5	3	4	10	6	2	2	1
見池	6	28	4	2	3	0	2	5	5	6
菱谷	4	47	6	6	10	5	5	6	4	4
荻谷	3	27	3	5	2	4	1	4	1	3
深溝	5	1	0	1	3	1	3	1	3	5
豊坂	1	31	2	4	6	10	3	3	4	1



柿の増殖計画について

一、柿の需用は？
柿食えば鐘が鳴るくはうりう寺と歌にある如く柿は昔から日本人に親まれて来た秋の果物でありビタミンCの含有も高く誰の口にも良く合う果物として今後共安定して食されるたろう。

二、幸田町は柿の栽培適地が多い。
町内各地に柿の木柿の田柿添等の字名があり古くから柿が自生亦は栽培されていたと思はれ現に此の地帯は柿園として生産を上げている柿は気温十四度から十五度線に良品を産しみかんの適地と背合せに適地が選定され幸田町で百二十町歩の栽培可能地が我々の調査でも選定されている。

三、柿の植付計画
幸田町の柿栽培は恵業化を図るには面積も少く亦散在するため種作亦は他の果樹との組合せによる副収入として今後も取入れられる。旧豊坂地区に於いては早生種の筆柿の導入が市場価額の安定と併行して増殖されつゝある。近年早生次郎の優良系統の出現により町としては此の早生次郎を主体に増殖計画を樹立して行く方針である。

四、幸田特産の柿として
東西市場で幸田特産の柿として一つの近道は筆柿の統一出荷にある、あの妙用な形をした通称なんか柿は九月中旬から名古屋市場へ出荷され亦一部東京市場へも出荷され有利に販売出来たことにより今の町の内の筆柿の増殖と消費に一つの道が開かれた来年は此の容器規格の統一を図り出荷に望み度いものである、もちろん普通次郎早生次郎の出荷についても同じ希望を持つている。

園芸係

県移動図書館 来町予定

県移動図書館「いずみ号」は来る十一月十七日、本町へ来公予定です。町内の指定分館へも巡回致しますから、前回借用図書との交換の皆さん、又新しく借用される方々当日をお忘れなくどしどし交換、借用されて、この好季節に読書致しましょう。皆様の移動図書館です。

幸田町公民館

成人適令者の皆さんへ

昭和三十七年一月十五日をもつて、成人に当る方々に、左記によりお知らせ致しますから、**住民登録へ不登録の皆さんは、**一時も早く本町役場へ、登録されますすよう御願ひ致します。

一、昭和十六年一月十六日生れ

から、昭和十七年一月十五日生れまでの者
一、本町在住の日本人
「住民登録の不登録者」
一、未婚の男女、青年諸子
整理の都合上、町内皆様の御協力を御願ひ致します。

幸田町公民館

幸田町保健センター十一月行事表

日(曜)	時 間	行 事	備 考
二日(木)	午後二時〇〇分～三時〇〇分	離乳食実施講習	毎月実施
七日(火)	午前二時〇〇分～正午	老人検診	〃
七日(火)	午後二時〇〇分～三時	一般婦人、妊婦検診	初診の方は七十八円持
十四日(火)	午後二時〇〇分～三時	家族計画相談	届出書に印のおし、妊婦
十五日(水)	午前九時～午後三時	乳幼児、妊産婦、結核、その他一般健康相談	は印を持って来て下さい
十六日(木)	午前九時～正午	乳幼児検診	母子手帳交付のみの方はこの日に来て下さい
二十一日(火)	午後二時〇〇分～三時	乳幼児、妊産婦、結核、その他一般健康相談	母子手帳交付のみの方はこの日に来て下さい

町政メモ

- 十月一日 第12回幸田町体育祭
- 二日 課長連絡会
- 四日 愛知県地方計画説明会 みかん園競進会
- 五日 農業委員会
- 六日 例月出納監査 苺組合総会
- 七日 損害評価委員会 農協組合長会議
- 十六日 課長連絡会 係長連絡会

赤い羽根ならぬ黄色い羽根



(黄色い羽根街頭配布、駅前)
交通安全協会岡崎支部幸田分会では去る10月11日全国一斉に行われた秋の交通安全運動の一環として幸田駅前一般通行人に無償で黄色い羽根の街頭配布を行なった。折りしも共同募金の期間とあつてか分会役員の差出す黄色い羽根も赤い羽根と間違えて金を出すのかと思ひ逃げ出す人もあつて珍奇な風景を展開した。

テレビが

子供に及ぼす影響?

先年文部省で愛知県を始め東京、北海道、福岡をはじめ九都府県の小学校六年生と中学校三年生のうち一日三時間以上テレビを見ていた者を対象に『子供の生活に及ぼすテレビの影響』を調査致しました。

その結果、次のように判明しましたから小中学生のいる御家庭は良く注意して下さい。

★長時間視聴と就寝時間
夜更かしの傾向がみられる。すなわち小学生では八時〜九時までの間に寝るもの五・二%、九時〜十時までに寝るもの四六・二%、十時以後に寝るもの四七・三%
中学生で八時〜九時の間に寝るもの二・九%、九時〜十時に寝るもの一八・一%、十時以後に寝るもの七五・二%となつていて長時間テレビを視聴しているのは一般にテレビ保有家庭のものであります。

★勉強時間
一日の勉強時間の平均を見る

小学生の場合六カ月以内四・九%、六カ月〜一年以内十一%、一年以上一九%となつています。

★映画新聞ラジオとの関係
①映画を見る回数はテレビを備えつけたときは、いちじるしく減るが期間がたつにつれて再びふえます。②新聞を読む時間も映画の場合と同様です。③ラジオの関心は薄い。④読書についてはテレビを備えてつてからながいものほど読書時間が多い傾向があり漫画本が多いことあります。

カ月〜一年以内十七・二%、一年以上十二・七%となつており中学生の場合六カ月以内四・九%、六カ月〜一年以内十一%、一年以上一九%となつています。

★近視になつた
子供が近視になつたというものが備付期間の長いものほどいちじるしい。これはある程度主観的な問題を含んでいるけれども医学的検討を要する問題であります。

テレビを置いてから近視になつたという子供の家庭について見ると小学生の場合、テレビを置いてから六カ月以内一五%六

カ月〜一年以内十七・二%、一年以上十二・七%となつており中学生の場合六カ月以内四・九%、六カ月〜一年以内十一%、一年以上一九%となつています。

★映画新聞ラジオとの関係
①映画を見る回数はテレビを備えつけたときは、いちじるしく減るが期間がたつにつれて再びふえます。②新聞を読む時間も映画の場合と同様です。③ラジオの関心は薄い。④読書についてはテレビを備えてつてからながいものほど読書時間が多い傾向があり漫画本が多いことあります。

所得税

予定納税額の更正は?

第一期分の予定納税額を納付する義務のある方で年中途中で廃業したとか諸控除額に異動があつたとか特殊な事情などがあつて十一月一日の現況において計算した申告納税見積額が予定納税基準額または申告納税見積額にくらべて減少することとなつた場合には十一月十五日までの間に更正の請求をすると第一期分の予定納税額について減額してもらうことが出来ます。なおこの更正の請求の用紙は税務署の所得税係にありますからお問い合わせ下さい。

昭和三十六年度分申告所得税
第二期分の納税は
十一月三十日まで
おわずすれなく納税しましょう
(岡崎税務署)

刑務官

採用試験

受付期間 10月25日〜11月15日
第一次試験 12月10日(日)
受験資格 昭和7年4月2日から昭和19年4月1日までに生れた男子
第一次試験地 名古屋 金沢
問合先 人事院名古屋地方事務所(名古屋市中区南外堀町)
法務省名古屋矯正管区(名古屋市中区老松町)
人事院・法務省

チフテリア 混合予防接種実施日程表

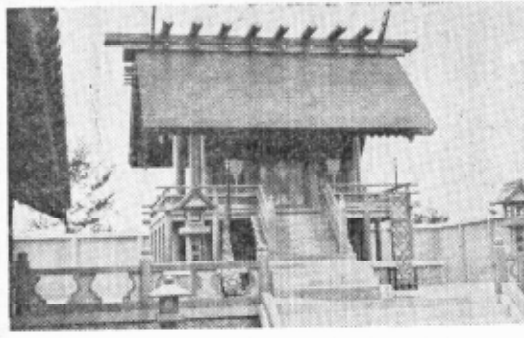
第1回目	第2回目	第3回目
実施場所	区 域	目 的
幸田小学校	大草、鷺田、高力、岩畑	11・27
坂崎	長嶺、坂崎、久保田	11・28
萩谷	三菱、萩谷、萩落、幸田	11・29
上六栗公民館	六栗、上六栗、桐山	11・30
野場	新田、永野、野場、須美	12・1
深溝小学校	市場、逆川、海谷、里	12・4
10・24 於保健	12・22 夜タ	12・22 夜タ

☆ 接種時間は毎日午後2〜4時まで
☆ 第2・3・4期は第1期の2回目の各学校、公民館で受けて下さい。
☆ 幼児は母子手帳を御持参下さい。

○第1期(3回法) 昭35・9・1〜昭36・2・28
○第2期(1回法) 昭34・6・1〜昭34・8・31
の出生者全員
○第3期(1回法) 小学校入学前6ヶ月以内
○第4期(1回法) 小学校卒業前6ヶ月以内の者全員

鷲田神明宮の復旧成る!

伊勢湾台風により倒壊しその復旧が急がれていた鷲田神明宮は、こゝに氏子を代表して喜びの鷲田区長さんの言葉をお送り致します。



(宮田神明宮たつな装新は真写) 十月十日関係者多数見守る中滞す。

去る十月十日当区鷲田神明宮御選宮祭に当りましては、皆様方の御厚情と絶大なる御支援により万端恙なく終了出来ましたことを厚く御礼申し上げます。幸い快晴な天候に恵まれ奉納煙火も各地から、多数御協賛を頂き全町挙げての絢爛たる豪華絵巻を夜空に繰り展げ、盛大裡に終りましたことは偏えに皆様方の御高庇と御懇情の賜と深謝いたしております。早速拜禮の上、一々御礼申し上げるのが本意でございますが紙面を通じ御挨拶を御礼を申し述べさせて頂く次第であります。鷲田区長 鴨下元松

パパも、ママも、そろつてお腹の掃除

(全国寄生虫予防旬間 一一・二一～一一・三〇日)

人間いろ／＼病気をしています。虫に原因していると申されまゝ又栄養障害を起し、顔色悪く労働力は低下し、子供は体力、智力が進まず、気力弱く、怒りつぽくなり、物忘れします。時

○生野菜は熱処理(七〇度以上で一秒間)か中性洗剤にて洗うこと。
○生下肥は使用しないこと(夏季は一ヶ月以上、冬季二ヶ月以上経たぬものを使うこと)か改良便所か堆肥処理をすること。
○身体、衣服の清潔保持に留意すること。
以上であります。が町としては次により検便及び駆虫を実施致します。検便の実施
一、検便の実施
期間中全町民の検便を左記により実施致します。必ず御提出下さい。
検査料は無料(小中学生は既検査)
二、駆虫薬の交付
小中学生で保有卵者は無償交付
三、駆虫薬の斡旋頒布
安価簡易な駆虫薬を斡旋したいと思ひます。区長又は衛生班長さんから回覧が廻りましたら申込んで下さい。

月日	区域	提出場所
11月24日(金)	坂崎学区 大草学区	保健センター
11月25日(土)	荻谷学区 豊坂学区 深溝学区	保健センター 深溝小学校

昭和36年度一般結核検診予防接種日程表

ツベルクレンゲン実施日	曜日	時間	実施場所	ツベ判定BCG実施日	曜日	時間	実施場所	区域
11月6日	月	10~12	六栗公民館	11月8日	水	14~16	上六栗公民館	六栗
		14~16	上六栗公民館					上六栗
11月7日	火	10~12	桐山公民館	11月10日	金	14~16	野場公民館	桐山
		14~16	須美公民館					須美
11月8日	水	10~12 14~16	野場公民館	11月11日	土	14~16	深溝農協	野場
11月9日	木	10~12 14~16	深溝農協 逆川公民館					海谷 逆川
11月20日	月	10~12 14~16	深溝農協	11月22日	水	14~16	〃	里
11月22日	水	10~12 14~16	〃	11月24日	金	14~16	〃	市場
11月20日	月	18~20	保健センター	11月22日	水	17~18	保健センター	町内 全城

各区で受検もれの方は是非受検下さい。

海外便り MITLVFTPOST PARAVION

(其の1)
出発に際して種々御高配の程厚く御礼申上ます。予定の通り羽田発フランス機にてアラスカ上窓950km高度10.000m~11.000mハンガリヤにて油を入れハンブルグに向います。留守中宜敷しく願ひます。30日 9山本住次郎

(其の2)
みなさんお元気ですか。小生みなさんのご協力により無事北米大陸に上陸し元気で予定どおりのコース旅行々たしてあります。言葉と食物と気候になやまされながらもつとも多くのものをつかみたいと努力いたしております。しかし今のところ日本ほどいい国はないと思ひます。くわしいことは帰国後お話ししたいと思います。留守中大変ご迷惑をおかけしてはおりますがよろしく願ひます。モントリオール(カナダ)のYMCAにて A I C H I T A P A N 本多進