



郡場桂所 田役人田本所 額町行長 額町印刷 愛知幸田幸印 発行所 幸田町幸田印刷 第30号

自立経営を促進

農業基本法成立

転換期にたつ日本農業の今後の進むべき道を明示し、農業に関する政策の目標を示して、農業基本法が六月六日成立をみました。残念なことには、具体的な施策を決めて、関連法案が軒並不成立に終つたことは今後多くの問題を残しておりますが、日本農業の憲法ともいわれるこの法律によつて、農業の向う新しい道が示されたわけであります。ひと口に云つてこの法律は、「国が発展する為には農業の果たす役割が重要であり欠くことが出来ないの、国が責任をもつて保護助長していきます」というところにあり、農業に働く者とは産業に働く者との所得なり、生活水準が均等するようになり、農業従事者に希望のものとするようにするのが農業基本法であります。

方や仕組みについてどのような施策をするかというところ。①家族経営で自立できるものを育成する。②協業化を促進する。③農地信託制度を設ける。④農業従事者 離農者に対する教育や職業紹介、社会保

中学校新校舎設計出来る

中学校の生徒増加に伴つて教室の不足を生じたため校舎を改築する計画を立てておりましたが、この第一期工事として鉄筋コンクリート三階建ての設計が出来ました。この設計により、上野建設事務所が依頼しておりました。この設計により、上野建設事務所が依頼しておりました。この設計により、上野建設事務所が依頼しておりました。

障の拡充など就業機会の増大をはかる。⑤農業構造改善事業を指導助成する。などの施策を打出しており、新しい農政を具体的に推進する手段としての関連法案として「農業経営近代化資金融通法案」があります。家畜の導入、経営の近代化の資金を、農協が貸付、県、国が利子補給をし助成しようとするもので、低利長期貸付が予定されています。④「農地法の一部改正法案」は農地等の権利取得最高面積の緩和をし、又農業生産法人を認めようとするものです。その他「果樹振興法案」「農協法の一部改正」「畜産物備安法」などがあり、これらはい

消防法が改正されました

一、五十以上の人がいる(常時)なくとも収容可能なものも含む)建物には防火管理者をきめて役場へ届けてください。一、映画館、飲食店、病院、工場、学校、事務所等できめられた大きさの建物には消火器、非常警報設備、避難設備などの消防設備を設けてください。くわしいことは役場総務課へ問合せください。



自衛官募集

願書受付は 十五日まで
防衛庁では第二次自衛官募集を去る六月一日から行なっておりますが現在まだ願書の受付期間中ですから適格者御応募下さい。尚募集要領は次のとおりであります。

- ◇応募資格
 - 1 満十八才以上二十五才未満の心身ともに健全な男子。
 - 2 学歴は問、ません。
 - 3 身長一五五センチメートル以上で胸囲体重が身長に相応したもの。
- ◇願書受付

七月十五日まで
- ◇試験期日、場所

十月三十日 午前十時から
西三河事務所
(岡崎市明大寺町)
- ◇待遇
 - ▲衣服貸与、娯楽、厚生施設完備
 - ▲給与、七、六〇〇円(一年毎に昇給あり)
 - ▲満期退職の場合には、有力会社 就職の斡旋をされます。
- ◇その他

くわしいことは役場総務課又は、自衛隊愛知地方連絡部(名古屋市中区南外堀町六の一)へおたずね下さい

ぜひご応募下さい

第五回 愛知県統計図表コンクール

このたび愛知県および愛知県統計協会では、愛知県教育委員会の協賛を得て県民に対する統計思想の普及向上と、統計の表現技術の研さんに資するため次のとおり統計図表コンクールを実施されることになりましたから揮つてご応募下さい。

応募のきまり

資格 愛知県内に住所のあるもの、または通勤、通学しているもの。

- 第一部 小学校の児童
- 第二部 中学校の生徒
- 第三部 高等学校の生徒
- 第四部 一般

課題 必ずその取材の出所を添付すること。

- 第一部 あなたがたの学習(学校はもちろん家庭の学習も含む)の結果をあらわす統計図表
- 第二部 あなたがたの住んでいる市町村または学校生活の実情を示す統計図表
- 第三部 あなたがたの住んでいる都道府県または、市町村の実情を示す統計図表

第四部 日本の社会、経済の特徴を示す統計図表

材料の規格

第一部 七二・八×五一

五センチメートル(B列二判仕上寸法)の用紙

第二部、第四部 一〇三

〇×七二・八センチメートル(B列一判仕上寸法)の用紙

各部とも紙質、色彩、その他の材料については、自由とする。ただし、マジックは使用しないこと。

送付先

名古屋市中区南外堀町六の一

愛知県総務部統計課

締切日

昭和三十六年八月十日

応募上の注意

1 応募作品の裏面には、住所(ふりがな)、性別、職業(児童、生徒の場合は、所属学校名(ふりがな)を明記すること。

2 その他詳しいことは役場総務課へおたずね下さい。

都市計画のあらまし (その二)

二. 土地利用

都市における市街地の土地は種々雑多の用途に利用されて町民生活の居住や経済的な基本となつていきます。狭いこの土地を最も合理的に利用することが町民の経済的財源をより一層豊かにすることにあります。

また一般的な傾向として市街地への人口の集中は益々多くなつて、都市は生物のように大きくなつて従来のまゝでは無防犯な

不健康な都市となり町民の不安は増大して、必要な出費がかさんでくる。これ等の多くの欠点を除外するため都市内の土地利用を各々の機能に合った将来最も有効的に利用できるように配分計画されるのが土地利用計画であつて土地の所有者が社会的な責任を自覚し、お互に健康的な生活がしたいものであります。

このような土地利用の計画を

推進するため、必要最少限に土地の利用を規制しているのが地域制であります。

先づ用途により次の四つの地域に指定され地域内の建築が制限されます。

- 1 住居地域
- 2 文教地区、住宅専用地区
- 3 準工業地域
- 4 工業地域

工業専用地区

また防火関係から次の二つの地域にわかれております。

- 1 防火地域
- 2 準防火地域

その他災害地域、面積、地域美観地区、風致地区、歴紀地区等の地域、地区があります。近く市街地が各所で勝手に開発され、無統制な発展を遂げようとする傾向が、幸田町総合開発計画の樹立と相まって土地利用計画がまとまり地域指定になる予定であります。

土木課

税のこよみ

- 固定資産税 第二期分
- 国民健康保険税 第二期分
- 納期日 七月二十八日まで
- 所得税 第一期分
- 納期日 七月三十一日まで

名古屋青年劇団来演

と き 7月22日(土) 午後7時30分 開演
と ころ 幸田町中央公民館

この催しは、愛知県選挙管理委員会および愛知県教育委員会の協力を得て名古屋青年劇団一行を招き、地方演劇教室として行い、演劇の正しい観賞と技術の指導をし併せて実演により公明選挙の推進をはかるものでありますから近所お誘い合せの上ご参観下さい。

- 演目 1. 大野庫雄作 松葉杖 (1幕 2場)
- 2. 演劇講座 舞台美術について
- 3. 木下順二作 彦市ばなし (6景)

幸田町選挙管理委員会・幸田町教育委員会

昭和36年産麦類別地区別被害一覽表 (町認定分)

麦別	評地区名	価名	共済面積 ^{ha}	引受収量 ^{kg}	3割以上被害			減収率 [%]
					戸数	面積 ^{ha}	減収量 ^{kg}	
大 麦	坂大菱萩深豊	崎草池谷溝坂	277.8	48.700	74	592.2	2.153	4.4
			337.4	60.863	67	67.1	2.673	4.4
			289.6	50.163	77	62.8	2.168	4.3
			155.5	27.524	26	19.3	1.132	4.1
			193.5	34.482	88	67.0	1.577	4.6
			472.5	82.830	127	92.3	3.485	4.2
計			1,726.3	304,662	459	367.7	13,188	4.3
小 麦	坂大菱萩深豊	崎草池谷溝坂	219.7	32.814	32	20.0	800	2.4
			294.5	45.294	25	17.1	911	2.0
			163.2	23.894	24	19.8	636	2.7
			210.2	30.997	18	10.1	690	2.2
			200.6	29.660	30	19.8	772	2.6
			387.4	57.766	66	57.9	1,503	2.6
計			1,475.6	220,425	195	144.7	5,312	2.4
課 麦	坂大菱萩深豊	崎草池谷溝坂	3.2	545	2	0.9	20	3.7
			2.0	368	1	0.1	6	1.6
			1.0	180	0	0	0	0
			1.0	182	0	0	0	0
			8.2	1,502	2	1.7	51	3.4
			36.9	6,707	5	3.1	239	3.6
計			22.3	9,484	10	5.8	316	3.5

去る五月二十四日から各評価地区間の調整をはかりこ
つた、麦の被害の一部調査、抜のほど次のとおり被害がま
取調査は、六月四日に終了し、りました。

大麦四、三 小麦二、四 課麦三、三パーセント

(農業共済)

(お) (年) (寄) (り) (の) (医) (学) (メ) (モ)

お年寄りのお方に知つてい
ほしい医学メモをお知らせし
しょう。

低血圧 血圧が百以下の場
合を低血圧といふ、やせた人に
多いようです。症状としては目
まいたちくらみなどを起こしま
すが、これが苦痛があつたら、
その手当をするだけで簡単に直
ります。高血圧のように生命に
かゝわる突発事故はほとんどあ
りませんが、食事どきにブドウ
酒を少しづつ飲んだり、栄養の
高い献立をすゝめるようにして
下さい。

老人の便秘 老人の大腸は運
動がかんまんになり、がんな
便秘になりがちです。こんなと
き早く便通を強め下剤を使う
と、体内の水分まで取つてしま
い、からだを極度に衰弱させて
しまいます。老人の下剤は医者
とよく相談してなるべくゆるい
ものを、水もたつぷり飲む習慣
にしたいたいです。

尿の検査 家庭ではなかなか
尿の検査もできませんが、尿の
色を見ただけでわかる病気があ
ります。一番こわいのは血尿で

これはじんぞう病かガンのお
それがあります。老人に多い糖
尿病は尿の量が多くなり、くだ
ものような甘みをつばいにおい
がします。尿にごつたときは
じんぞうかぼうこう炎の心配が
ありますから、保健所か医者で
みてもらうようにしたいもので
す。

中気のはれ 脳卒中を起こす
と右や左の手足が不自由にな
ることがありますが、治療の最中
にどちらかの手足がはれて家人
を心配させることがあります。
病方をはれたときは一応心臓病
のおそれがありますが、どちら
か一方だつたら半身不随になつ
た側の自律神経が原因で心臓と
は関係ありません。直るときに
起こりがちな症状ですから心配
無用といつてもよいでしょう。

◎その外色々とお心配になるこ
とがおありのことと思ひますが
町でわこのような方のために毎
月第一火曜日の午前十時より十
二時まで保健センターで検診を
実施致しますからお気軽におで
かけ下さい。

(厚生課)

1 鉄筋コンクリート造り
現在の工法で最も優れている構造と言え、鉄筋コンクリート造りです。これは耐火、耐震、耐風建築物であり、耐久性もほとんど永久的といえます。

2 捕強コンクリート、ブロック造り
やはり非常に関心の高まった構造で、耐火、耐風の工事費も木造と鉄筋コンクリート造りのほぼ中間の約五万五千円(六万)くらいで建築できます。

3 木造
木造は鉄筋コンクリート造り、ブロック造りに比べ劣ること、プロック造りにもないが、同じ木造でも平面計画並びに構造によつて非常に違います。柱、壁を配置よく設け、筋かいなどの斜材

を入れ、金物などを多く用いれば丈夫な住宅になります。住み心地は各人各様ですが、タイルの風呂がよいか、木の香のする桶風呂がよいかと言うとやはり桶風呂が割に好まれるように、木造住宅はまだ日本人の生活、風土からみて適切であるという見方が強いようです。

木造の住宅の一例を图示しましたが、軒高一九尺五寸の本二階建てです。先回の伊勢湾台風にもかなり立地条件の悪い所でしたが、なんの被害もありません。

この住宅について説明しますと、従来の四ツ間取りの考え方をあらためた。

(イ) 一部を本二階建とし、他の平屋部分が二階の捕強(特に台風に對して)の役に立つたこと。

(ロ) 壁が平均にあり(柱本数も多い)、筋かいが多く入っている。

(ハ) 階段が二階の中央にあり、北から南へ昇るためこれが大きく二階を支える。

(ニ) 部屋が完全に独立している

これからの住宅について

りますが、需要が増えれば業者も増えてきますから、住宅を新築する場合は考えてみたいものです。この場合、鉄筋コンクリートの住宅は、窓等開放する部分が制限されるので、木造の住宅よりも通風、換気が不十分になること、我が国の気象条件として湿度が高いので冬期は冷えが酷しく、夏は反対に暑くて過しにくいという欠点があります。

この構造の住宅を考える場合には、特にこの点を考慮に入れて住みやすくするための施工、設備を加味した計画が必要

的と認められていてもその施工に手落ちがありますと、かえつて危険なことも考えられます。従つてこれらの建築(鉄筋コンクリート造りを含む)については専門家の設計並びに工事管理のもとにしつかりした施工をすることが大切です。

(イ) 各部屋に押入れがあり、住むに便利である。

(ロ) 玄関と炊事場の連絡がよい。給室を北側に設け、南側を常に家族が使用できること。

(ハ) 以上これからの住宅について、主に構造別による考え方を述べました。

◎ 会長 有馬茂男(三葉)

◎ 福会長 山本一三(大草)

◎ 評議員 星野弥一(深溝)

稲吉 正逸(神山)

足立 義近(大草)

平岩 与三郎(坂崎)

鈴木 寛(ワシダ)

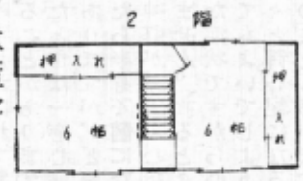
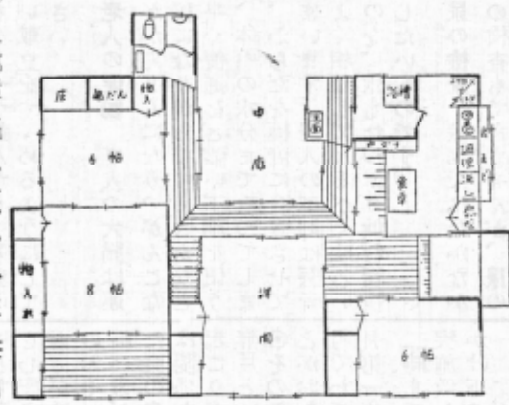
太田 敏邦(坂崎)

志賀 辰男(岩堀)

志賀 坂治(岩堀)

志賀 清一(大山)

鈴木 八郎(野場)



幸田町身体障害者福祉協会結成さる

町内九〇余名の身体障害者更生福祉のため此のたび福祉協会が結成され、次のように役員を決定致しました。

◎ 会長 有馬茂男(三葉)

◎ 福会長 山本一三(大草)

◎ 評議員 星野弥一(深溝)

稲吉 正逸(神山)

足立 義近(大草)

平岩 与三郎(坂崎)

鈴木 寛(ワシダ)

太田 敏邦(坂崎)

志賀 辰男(岩堀)

志賀 坂治(岩堀)

志賀 清一(大山)

鈴木 八郎(野場)

向農の農村住宅指導係では、特に現地の立地条件に合わせ平面計画、構造等の指導を行つていきます。些細は農業改良普及所へお問合せ下さい。

同 農業改良普及所
井戸田

幸田の畜産『二つの話題』

(多頭羽飼育をする為に)

「でも畜産」では困る

農業の行きづまり、曲り角といわれ、経営をどうしようかと迷つてみえる方が沢山ある事と思われ、何を作つても或は飼つては見ものの価格の不安定や利益の少いことから、兼業に走る人が日増しに多くなつて行くが、中には畜産が成長財といわれている外に何を作つても駄目だから畜産でもやろうかという「でも畜産」という安易な考へで始められる方が多くなつたが、この「でも畜産」ということでは、始めた畜産は行き詰まつたのである。この行き詰りを突破するには、大規模飼育へ進むことが本命だが、養鶏、養豚はすでにその突破口を開いた、例へば神奈川県の十五万羽養鶏では一日当りの賃金が三千円になつてゐる。

①放牧で土地を肥やす

この様にこれからの畜産は多頭羽飼育より方法がないがその為には次の三つを有効に考へる事である。

幸田町の果樹増成計画は自然の宝庫山林があるそこへみかんの新植を考へている。しかし瘦地では相当の肥料や労力がいり、

がその土地を肥やすためには、豚の放牧はどうであろう幸いに豚の多頭飼育は尿処理で困るこれを山へ放牧し、肥料の自給飼料を掻き電気牧草で飼育すれば一石二鳥ではなからうか。

最近の豚の飼育は一、二頭飼ひでは採算がとれないその差に沢山飼う。従つて飼料は購入飼料の粉餌になつて手間をかける薄利多売となつてゐる。その為には色々、害も出ているが放牧によつて土壌を肥やしその後へみかんを植へればみかんにも良いではないか？

②尿処理はメタンガスで

放牧をする畜種は限度がある。ワトリなど山へ持つて行くには住居も一諸に持つていかなければならない。従つてそれらの尿はどうかしらうまいか。

人糞尿家畜尿尿所から出る調理屑や残飯、貯菜くずを原料として一年中ガスを発生させ利用すればよい。都市と同じ様にガスコンロ、ガス風呂、ガスのイロリ等に使うことが出来、その施設も半永久的に利用できる。メタンガスは火力が強い一、八立の水を掛かすに要する時間(分) マキー八分電熱二〇都市ガス一五メタンガス一〇

メタンガスの発生後の廃液は肥効が高く貯菜類の清浄栽培にはよい。

一日の必要量は六、八人の家族の一日の使用量としてガスを得るには、牛なら二頭豚なら六頭羊(ヒツジ)は一五頭鶏一四〇羽程度で充分間に合う正に一石数鳥である。家畜の尿尿対策には以上二つの点(放牧、メタンガス)を考へて見るのも一方法ではなからうか。

③家畜導入資金はどうするか？

尿処理や放牧もよいけれどそのもとなる家畜の導入資金や施設資金で行き詰まつて飼育したくても出来ない方もあるだろう。けれども安心して下さい。現に皆さんの農家で家畜預託の方法で貸し付けをやつて見える長条の集団養豚坂城の集団養鶏大草の豚や牛菱池深溝の若令肥育牛の共同養豚の計画等皆それである。

又近く法案可決されると有利になる畜産生産地形成事業がある。これは一口に言つて、新農村建設の畜産版であつて、乳牛内牛豚肉めん羊にわとりを中心とした適地適畜というところで、ある特定な区域を畜産の生産地に指定しその区域内の個々の農家の飼養規模を拡大してゆく。そうしてその地域の中での協業が出来るように共同施設に對して補助をしてゆく。またでるだけいろいろな補助金やら融資を一ヶ所に集中してゆくようにしようというわけである。

幸に幸田町も一応この畜産生産地形成事業の指定候補に上つてゐる。

以上三つを有効に利用すれば幸田町は畜産幸田となる可能性はあり、皆さんの懐具合も良くなるのである。以上三つの事は紙数に制限があつてくわしく御説明するわけには参りませんが

七月の衛生知識



扇風機を一夜中かけつばなしで寝ると風邪を引いたり疲れたりします、起きている時でも長時間かゝつてゐると何となくだるくなつたりします。

なぜかと云うと、扇風機の風のあつたところだけ水分を蒸

したが近く畜産組合の地区部会が各農協単位で結成されるのでそのときの研究課題にしたい。くわしい内容については経済課畜産係太田まで御問合せ下さい。

七月園芸関係事業計画

- 一、七月三日ぶどう部会総会及び実地講習会
- 一、七月十二日果樹定例指導日
- 一、七月中旬荷出反省会の開催
- 一、七月下旬みかん幼木共進会
- 第一次審査会審査点数三十点

散させ熱がうばわれるので涼しく感じ、風のあたらぬところは今迄どおり汗をかいて暑いので体温の調節がうまくいかないのです。

そこでバランスをとるために余分のエネルギーを使うので疲れたり抵抗力が衰えたり、なんともなかつたノドのウイルスなどが働き出してカゼを引いたりするので注意を致しましょう

世の中から犯罪を

なくしましよ

社会を明るくする運動も、回等を実施いたしたいと存じておを重ねること十一回目でありまります。つきましては町当局をはじめ町民の皆さんにも本年度運動目標を次のとおり掲げ特に御協力を賜り所期の目的達成に邁進させていただきたいと存じます。(保護司春日井房次郎)

★犯罪の防止、特に暴力犯罪青少年非行等の防止について一般の協力を得るようにつとめる。

★犯罪者の矯正及び更生保護の実情について一般の理解を深め広く協力を得る。

社会を明るくする運動

7月1日～7月31日

あらゆる機関を通じて一年中を契機として季節に応じて防犯に各々施策を講じて一日も早く平和な社会明るい町づくり、円満な家庭をと、わたくしたち保護司は微力ながらも傾倒して万分の一にも成果を夢見ているものであります。

七月一日から三十一日まで一ヶ月間は社会を明るくする運動が全国的に展開せられますのでわれわれも期間中に街頭宣伝に映画会開催に、犯罪者の更正保護に、犯罪予防に座談会講習会



むかし流行した赤痢は、今はほとんど見られなくなりましたが、夏に最も多く発生します。これは赤痢菌の活躍に適しているためであり、暑さの

また腸チブスも忘れ勝ちとなつて居りますが依然赤痢だけは横行して居ります。

赤痢は冬にも発生することもありますが、夏に最も多く発生します。これは赤痢菌の活躍に適しているためであり、暑さの

幸田町保護センター七月行事表

日(曜)	時	間	行	事	備	考
四日(火)	午前10:00	正午	老人検診			
四日(火)	午後1:00	2:00	妊婦、一般婦人検診			
六日(木)	午後1:00	2:00	家族計画相談			
六日(木)	午後1:00	2:00	離乳食実施講習			
十一日(火)	午後1:00	2:00	乳幼児、妊産婦、結核、その他一般健康相談			
十七日(月)	午前10:00	11:00	成人病検診			
二十五日(火)	午後1:00	2:00	乳幼児、妊産婦、結核、その他一般健康相談			

当直医(七月)日割表

二日	浅井医院	電話 一〇	廿三日	鈴木内科医院	二四
九日	鈴木更生医院	二〇	三十日	天真堂医院	六六
十六日	上田医院	五二			

ために胃腸の衰弱等がこれをたすけるためであります。

◎赤痢の症状

(1) まず「さむけ」がして、だるくはり発熱してくる。熱は三七七八度のことが多い。

(2) 数時間のうちに腹痛の気がついで下痢にはじまつて来る。下痢がはじまると共に腹痛がおきてきて段々強くなつてくる。下痢便も次第に粘液がまじり、後には血液がまじつてくる。この時期になると、しづり腹がはげしくなり、用便後またすぐ便意を催してきます。

◎赤痢の予防

赤痢の予防は、他人にうつさず、自分もかゝらずという個人衛生が十分守られることである。十分「赤痢の正体を理解して」お互いのために一寸した努力も惜しまず、他力本願でなく、わたしたちの手で楽しく明るい生活環境を作るように協力努力することにつきます。

又会社、学校、工場などで給食に従事している方は特に注意しなければなりません。

先づよく手を洗つて食べものなどは清潔かつ衛生的に取扱わなければなりません。特に下痢している人は注意を要します。

自作農維持資金の 申込みは農林係へ

今年から自作農資金が三十万円となりました。又果の審査は左記により行われますから希望者は農林係迄申出でて下さい。

審査月日

第二回 七月二十日

第三回 九月二十日

第四回 十一月二十日

第五回は資金枠の残つた場合とする。

個人としてどんな 注意が必要か

- 1 手洗いの励行
 - 2 ハエ、ネズミの駆除
 - 3 便所の改善
 - 4 使用水の注意
 - 5 生水、生もの、注意
 - 6 暴飲暴食を避けること
 - 7 下痢をしたら赤痢と疑え
- (厚生課)

「働きつつ学ぶ青年」

分校からも大学へ

定時制教育は働きながら学びながら働く教育である、働きながらと云つても近頃はやりのラジオを聞きながら勉強、テレビを見ながら勉強とは違ふ、学ぶことによつて働くことの意味を知り働くことの尊さを考える働き方を身につけるのである、また働くことによつて学問の何たるかを知り誰のために如何に学ぶかを身につけるのである。働きつつ学ぶのは人生の姿であり、その態度をそのまま学ぶところが定時制の学校である。

新憲法の精神によつて設けられたこの教育制度は右のように生活に直結した教育である。学生だことを直ちに生活に移し、生活の中の問題を学んで解決する教育であつて親のズネをカジリながら学ぶのと全然異なるのである。

幸田分校も創立以来満十年を経て約三百の卒業修了生を地域社会に送つた、働きつつ学ぶ勉強として学窓を出た大部分の卒業生諸君は地域社会に於て農業に励み、農業転換期の諸問題に真剣に取り組んでいて呉れる。次第を背負うこれら若人にかからの感謝と声援を送りたい。

卒業生の中には家庭の事情により他産業に従つている人もあるが何れの職業についても働きつつ学ぶ精神が大切であることに変わりはない、名古屋の八百屋さんへ行つたS君、地元工場へ就職したH君とS君、商店へ入つて間もないK君何れも四ヶ年心に打込んだ「働きつつ学ぶ」の態度は行住坐臥無意識的にその生活に「ジミ」出ている事である、皆関係者からよくやつてくれると感謝されている。

又更に奮起一番進学した人達がある、一回生I君は全日制卒の中位にして果農業講習所に学び国家試験も合格して目下母校で後輩の指導に励んでいる、二回生Y君はアルバイトにより学資を作りながら名城大法学部に学び、激しい就職試験を突破して名古屋港湾局に勤務している、O君も又苦しいアルバイトに耐えて愛知工大を卒業しようとして居る、新卒のS君も風は役場に勤務しつつ夜は愛知大に学んでいる。その他各種学校に進んだ諸君もいるが何れも親のみに頼らず、勿論周囲の理解と援助はあるが「幸田分校の教育理念である「働きつつ学ぶ」を続行している青年達である。

私も経験があるが「働きつつ学ぶ」ということは口で云えば簡単であるが中々容易な業ではない。仕事に打ちこめば学業がおくれ、学業に専心すれば周囲に迷惑をかけたまいと苦しむ。全く心身共に辛い思いをするが、それだけに業を了えれば人一倍の喜びである。

懸賞論文の募集

財団法人、全国統計協会連合会では左記要領により論文を募集していただきますから奮つて応募下さい。

① 第十一回懸賞論文募集要領一、主催者、財団法人全国統計協会連合会

二、論題「統計と地方行政」三、原稿枚数、四百字詰原稿用紙三十枚(付表付図は含まず)以内とする

四、締切期日、昭和三十六年八月十五日(当日消印のあるものは有効)

五、発表、統計通信(九月号)紙上

六、本人には文書をもつて通知する

七、入選賞

一等 一点 (賞状、賞金一万円)

二等 二点 (賞状、賞金五千円)

三等 三点 (賞状、賞金二千円)

働きつつ学ぶのは人生の姿である。その精神で活躍している青年像を紹介し今後の発展を切に祈る次第である。

蒲郡高校
幸田分校

八、原稿送付先 東京都千代田区霞ヶ関一〇二 財団法人全国統計協会連合会

九、その他 ① 封皮には必ず第十一回懸賞論文応募原稿と朱書すること。

② 住所、氏名、職業、勤務先、性別、年令を原稿末尾に記入すること

統計係

国家公務員

初級試験

受付 七月十日から八月十日まで人事院名古屋地方事務所

資格 昭和十三年四月二日から昭和十九年四月一日までに生れた者

学歴は問いません

くわしくは役場総務課へおたすね下さい。

くらしの向上まず貯蓄

生活の計画化をすすめる特別貯蓄運動 36. 6. 15 ~ 7. 31

家庭内のなやみごとは

幸田町 心配ごと相談所へ

日 7月12日 第2水曜
時 7月26日 第4水曜

10時~4時迄

—幸田町社会福祉協議会—