



郡場桂所  
田役人本所版  
額町行長副活  
泉田発町副崎  
愛幸幸印岡  
第26号

### 伊勢湾台風

## 災害復旧事業完成

昭和三十四年九月二十六日  
未曾有と云われる伊勢湾台風の災害による復旧事業は各方面の協力援助を得てようやく全事業が完成し、去る一月二十六日中央公民館に於て県官来賓を迎え無事完工を祝いました。

災害復旧事業の最も多い支出は小、中学校校舎等の公共建物の新築又は補修工事費で、荻谷小学校は給食堂、宿直室、理科室、普通教室の新築を含め五百八十余万円、豊坂小学校は給食堂、宿直室、普通教室の新築等三百七十余万円、その他の小学校、役場、農場、隔離病舎等公共建物の災害復旧事業費を含めて総額一千六百余万円になりました。

公共施設復旧工事費の明細 (単位千円)

| 施設名    | 工事費    | 財 源 内 訳 |        |       |     |
|--------|--------|---------|--------|-------|-----|
|        |        | 国庫補助    | 起 債    | 町 費   | その他 |
| 教育施設   | 13.140 | 6.303   | 4.937  | 1.840 | 0   |
| 土木施設   | 9.613  | 1.566   | 6.163  | 1.577 | 307 |
| その他の施設 | 3.054  | 0       | 3.000  | 54    | 0   |
| 合 計    | 25.807 | 7.929   | 14.100 | 3.471 | 307 |

亦公共土木施設も文字通り「非常」な被害をうけその復旧に九百六十余万円もの経費を投入しました。その内で観音橋の改良復旧工事は四百余万円で行

バー橋という今まで幸田町になかった構造により、亦茶屋坂橋城橋も、共に永久橋として立派に復旧しました。その他小規模な公共土木施設も完全に被災前の姿に帰りました。  
この事業は被災から十六ヶ月目に完了し一層公共に役立つものとなりました。

### 国民年金加入の届出を二月末日までに

この届は保険料をかけておいて年金をもらう拠出制年金のことです。昨年の十月一日より役場で受付がはじまっています。一月十日現在幸田町の受付適用率を参考までに申し上げますと強用者については五一・四%と大変良い成績を納めています。しかしまだ一部の人たちについて届出の済んでおられない方があると思っておりますのでその人たちは早速届出をして下さるようお願いいたします。

尙任意適用者の届出について届出期日が三月末日までに出せばよいと思っておられるが、それは感慮でありまして三月末日までに年金手帳の作成や手帳についての広報の仕事がありますからその点御理解下されまして遅くとも二月末日には届出を済されるよう御願ひ致します。  
年金係

## 近く街路網決定

### 幸田町都市計画

昨年十月二十二日幸田町全域が都市計画区域に決定されたことは本紙第二十三号でお知らせしましたが幸田町都市計画事業の第一に街路をとりあげその街路計画が近く決定されることになりました。

町では昨年来研究を進め果と成し愛知都市計画地方審議会にはかつておりましたが一月二十三日の審議会に於て可決され建設大臣の決定を待つばかりになりました。

審議会に於ては幸田町中原案通り全員の賛成を得て可決されました。

内定した街路計画によりまして今回の計画は町の中心部だけで大草、荻、深溝、野場、岩畑の中心部を結んだ範囲内で道路の巾員は十二メートルから二十メートルの広いものであります。現在の普通の道路は三メートルから五、五メートル深溝方面の改良工事済のところ七、五メートルですから、将来的な巾の広い道路ができるわけです。都市計画によりどんな道も全部四メートル以上の巾にするこ

の実現で幸田町の道路は整備することになります。

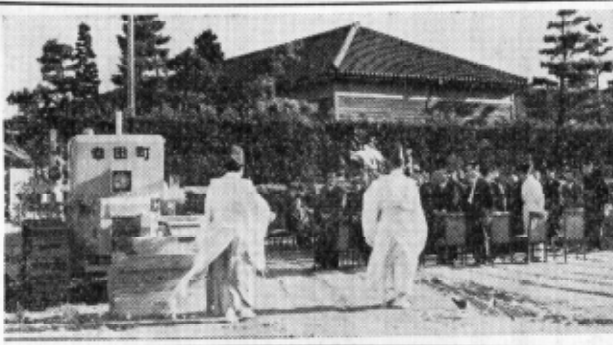
#### 街路のあらまし

- (一) 幸田駅前から鳥居製材前—荻谷農協東に至る。
- (二) 深溝曲松前から折谷を山伝いに—幸田神社東側—荻谷農協東—横落町管住宅東—大草馬場池東から大草保育園前に至る。
- (三) 深溝折谷から現在の国道を駅前—錦町バス停留所三交路より真すぐに岩堀西脇へ至る。
- (四) 幸田神社東から荻谷鳥居製材東を通り泉道を横落郷を経て町管住宅の近くで(二)の路線に出合う。
- (五) 豊坂小学校東より国鉄ガード錦町バス停留所三交路より—中学校南—変電所荻にて(二)に出合う。
- (六) 三菱レヨン前から現在の国道を岩堀—幸田小学校西を徑て大草保育園前にて(二)に出合う。
- (七) 豊坂農協東より菱池開こんの田の中を通り観音橋の少し北を岩堀西脇の部落の北—熊野神社前—大草小丸山南で(二)に出合う。
- (八) 折谷から上六栗—(現在の踏切)より北側で渡る。
- (九) 上六栗—六栗—豊坂小学校北から—豊坂農協東に至る。

# ブルドーザーの

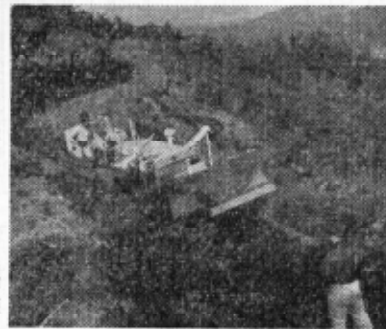
## 利用申込みについて

一月五日当町にブルドーザーが入荷しましたので、以来、小野長谷運転士が、その操作の習得に努力を傾けて参りましたが、一月二十日より一般の開墾作業が出来た様になりましたので、今後ブルドーザーを利用して、開墾及び宅地造成を希望される方はその利用申込みを農協駐在



ブルドーザー入魂式の模様

技術員を通じて、役場の経済課に提出して下さい。申込書は技術員の処に有ります。



深溝金ヶ崎山における開墾作業



園児

ヤーイ!

昭和三十六年度保育園児募集  
一、入園受付期間  
自昭和三十六年一月二十日  
至昭和三十六年二月十日  
一、募集定員  
幸田保育園 一〇〇名  
大草保育園 九〇名

# 公職選挙法のあらまし

(7)

### 十三 選挙運動(その三)

#### 7 演説による選挙運動

##### (1) 街頭演説

街頭演説は停止した場所定められた標旗を掲げて、選挙運動の期間中の午前六時から午後九時まで行なうことができますがその運動に従事できる者の数は十五人以内(腕章の着用が必要)です。

##### (2) 個人演説会

個人演説会は衆議院議員、参議院議員(地方区)都道府県知事の選挙については六十回の制限がありますが、その他の選挙は回数に制限なく実施することが出来ます。

##### 8 その他

立会演説会、選挙公報、氏名揭示等により候補者の氏名

深溝保育園 七〇名

◎ 申込用紙は、区長、保育園、役場に有ります。

◎ 定員に制限がありますので、期間中早く御申込み下さい。

政見等を一般に周知する方法がとられております。

金のかからない選挙と、選挙の公正保持という見地から、以上述べた選挙運動のうちには公営によるものが多く含まれていきます。

また一面において、買収票等の腐敗の温床となるおそれのある戸別訪問、飲食物の提供(日常用いる程度の茶菓を除く)署名運動、氣勢をはる行為等が禁止されております。

選挙運動は、その実態において千差万別であり、ここで述べた事柄は、その基本事項に過ぎませんから注意して下さい。

### 十四 選挙運動の費用

選挙は、通常多数の候補者が当選を争うものであるだけに、運動費用を無制限に認めることは、選挙の腐敗墮落を招くことになる恐れが多いので選挙法では、選挙ごとに支出することの

できる選挙運動費用の基準を定めています。したがって各候補者は、その範囲内で効果的な運動を展開することになるわけです。

選挙運動の費用は、原則として出納責任者でなければ支出できないことになっています。

出納責任者は候補者が選任(自分でなることも可能)して選挙管理委員会に届出ることになつており、会計帳簿の備付け、記帳等すべての収支を明らかにしておく責任があります。

また 選挙終了後に、収支の状況を選挙管理委員会に報告することとされ、この報告書の要旨は選挙管理委員会によつて一般に公表されます。

選挙時においては、政党、協会その他の政治団体についても選挙に関してなされた。寄付その他の収支について当該選挙管理委員会に報告するように定められています。

# 第一回臨時町議会を招集

## 建設事業愈々具体化

仲田 開渠も改修

- 第一回幸田町議会定例会は去る一月二十六日(木)午前九時町議会議場に招集され
- 中学校生徒体位改善の一環として給食堂の建築及仲田開渠改修工事等重要議案十二件を審議した。
- 尙議決された案件は次のとおり
- 議案第一号 昭和三十五年度過年度発生補助災害復旧事業債の借入れについて
  - 議案第二号 昭和三十五年度過年度発生単独災害復旧事業債の借入れについて
  - 議案第三号 災害復旧の総仕上げとして災害復旧費に充当するため補助災一六〇万円(独災二〇〇万円六分三厘償還期限十年間)で借入れする。
  - 議案第三号 幸田町税条例の一部改正について
  - 議案第四号 幸田町税条例の一部改正について
  - 議案第五号 町長助役収入役給与条例の一部改正について
  - 議案第六号 国家公務員給与制度改正に準じ改正するものである。町長四〇、〇〇〇円(前三五、〇〇〇円)、助役三三、〇〇〇円以内(二七、五〇〇円)収入役二八、〇〇〇円以内(二三、五〇〇円)
  - 議案第五号 幸田町職員給与に関する条例の改正について
  - 議案第六号 法律改正に伴い管理職手当給料表の全面改正及期末手当支給率を改正する。
  - 議案第七号 昭和三十五年度幸田町(特別会計)国民健康保険歳入歳出追加予算

- 議案第八号 昭和三十五年度幸田町(特別会計)種畜農場歳入歳出追加予算
- 議案第九号 昭和三十五年度幸田町(特別会計)農業共済歳入歳出追加予算
- 議案第十号 前議案第四、五号議案に依り改正された特別職、町職員給料及びそれに伴う負担金、並びに仲田開渠工事請負金一〇〇万円中学校給食費工事請負金、同機械器具取付工事請負金一五三、三七三〇円の追加に依り一般会計二、五五三、七一八円国保会計六〇、六八二円農場会計四五、一一五円農業共済会計八六、二八四円
- 議案第十一号 幸田町議事事務局設置条例の制定について
- 議案第十二号 昭和三十三年法律改正に伴い事務局を設置する。
- 議案第十三号 昭和三十五年度幸田町(特別会計)東京幹線対策事業歳入歳出更正予算
- 議案第十四号 一般会計よりの繰入金金の減額四、三〇九、六七四円
- 議案第十五号 町道の公用廃止並びに払下げについて
- 議案第十六号 町道整備に依り不用となつた町道を野場区へ払下げられるものである。

## 幸田町文化祭迫る

町内の皆様、本年もまた文化祭が近かずに参りました。

三月二十一日(火)春分の日、幸田町公民館及び幸田中学校等に於いて、幸田町在住者皆様方による体育部、文化部、展示部等がありましたが今年度の展示には、新しい台所用品並びに新型農機具の数々が、お目見得することゝ存じます、そして、視聴覚に、なごやかな一日を、新しい希望に満ちた幸田町発展のため、御協力下さいますよう御願ひ致します。

尚 皆様の發明、工夫作品を多数出品下さいませよう重ねて御願ひ致します。

◎申込期日三月十日(金)限り 幸田町公民館

## 固定資産評価補助員 (追加名簿)

| 区名 | 留再新 | 氏名    |
|----|-----|-------|
| 坂崎 | 任別  |       |
| 須美 | 新   | 近藤 功一 |
|    | 新   | 岡安 精進 |

## 税務めも

昭和三十六年度は基準年度に当りますので一月下旬より二月中旬まで幸田町内六班に分かれて個々の家屋について一斉評価を行いますから御協力方御願ひ致します。

## 成人式盛大に挙行

二月の納税 第四期分 納期日は 二月二十七日まで

さる一月十五日(成人の日)午前八時三十分より、幸田町公民館に於いて、成人適令者三十一名、並びに来賓者七二名出席のもとに、受付を始めとし、燈火入場と次々に式はすゝめられ、表彰、祝辞、宣誓、記念行事として、記念吹奏、記念講演、記念撮影を最後に、第十三回成人式典は、盛大に挙行、午後二時二十分若人の誓の火は消された





# 二月の衛生知識

ジュースなどのカン詰めを空けたままとっておくとブリキ板のズズが溶けて、まじることが最近わかりました。果汁などのカン詰が最近売れゆきが良く、旅行者が駅や車内で飲むのは勿論、家庭などでも、よく用いられますが、これを空けて保管しておくとい日後より二日後、二日後より三日後とだん／＼多量のスズが果汁の中へ溶けこんでゆきます。もつともスズそのものは人体に直接の影響はないが、多量の重金属が溶けこんだジュースなどは保健上決してよくないから、空けたら早く飲みましょう。



ジュースなどのカン詰めを空けたままとっておくとブリキ板のズズが溶けて、まじることが最近わかりました。果汁などのカン詰が最近売れゆきが良く、旅行者が駅や車内で飲むのは勿論、家庭などでも、よく用いられますが、これを空けて保管しておくとい日後より二日後、二日後より三日後とだん／＼多量のスズが果汁の中へ溶けこんでゆきます。もつともスズそのものは人体に直接の影響はないが、多量の重金属が溶けこんだジュースなどは保健上決してよくないから、空けたら早く飲みましょう。

## 第一回西三河働く青少年ソフトボール選手権大会のお知らせ

- 一、主催  
西三河地域青少年問題協議会  
西三河五市十一ヶ町村  
青少年問題協議会
- 二、期日  
額田郡予選大会  
①日時場所  
△二月二十六日までを終了  
△各プロックとも打合せの上決定のこと
- ②決勝大会
- 三、会場  
岡崎公園グラウンド 予定  
(A B 2面使用)
- 四、参加資格及び対象

①西三河五市三郡に住所又は勤務場所を有する満十八才以下(昭和十八年三月十九日以後の出生者)の勤労青少年に限る。

但し、愛知県ソフトボール協会登録選手を除く

②チーム編成は下記の通りとする。

監督 コーチ各一名  
選手 男子四名 女子五名  
補欠は男女各二名とする。

なお守備位置は、規定の申込書の通りとする。

但し、病氣その他の事由による事故が生じた場合の外は、予選、決勝を通じ、同一メンバーとする。

③決勝大会は、各選抜八チーム(各市一チーム、各部一チーム)

五、試合方法  
①トーナメント方法による。

②規則は、日本ソフトボール協会の規則を準用する。

③決勝大会の使用球は、内外ゴム第二号ボール(11 $\frac{1}{4}$ インチ)とする。

④決勝大会一、二回戦までは五回以降七点差を生じた時は

コールドゲームを採用する。

六、表彰  
①優勝チーム  
賞状、賞品、優勝旗(又は優勝盃)

②二、三チーム 賞状、賞品  
③三位決定戦に敗れたチーム 敢闘賞

④決勝大会参加チーム 参加賞

七、申込  
①期限 二月二十日  
②様式 規定のものによる  
③宛先 幸田町教育委員会  
幸田町青少年問題協議会

## お知らせ

幸田町森林組合  
椎茸種駒及び鋸屑培養菌  
並びに原木注文について

例年の通り椎茸の種駒及び鋸屑培養菌を又本年は新に原木も併せて一月中に申込んで頂く様区長さんに御願ひ致しましたが、未だ申込みをされない方又は忘れて居られる方は、二月十五日迄に受け付けますから至急申込んで下さい。

一、購入先 種駒 桐生市森産業  
培養菌 林業試験場  
原木 町内生産者

二、価格 種駒 一ヶ約五九銭  
培養菌一本約一六〇円  
原木 二十円前後

三、申込みは  
区長さん又は農協の技術員に  
申込んで下さい。

## 昭和三十六年春季百日せき混合予防接種

- 一、対象者  
(1)昭和三十五年三月一日より八月三十一日までの出生者全員(三回法)  
(2)昭和三十三年十一月一日より昭和三十四年五月三十一日までの出生者(一回法)
- 二、実施期日 二月十日(金)午後二時—四時
- 三、実施場所 幸田町役場保健センター
- 四、備考 母子手帳御持参下さい。

### ネズミ退治をしよう

#### 宝くじを交付します

せつかく取り入れたお米をか  
じる位ならまだ良いが恐しい伝  
染病の媒介、食中毒を誘発する  
ネズミを退治しましょう。

町で昨年引続き本年も二  
月十五日より二月末日までを「  
ネズミの一斉駆除期間」と定め  
ネズミの一斉駆除を実施します  
から左記を参照の上先日配付致  
しました殺鼠剤又は捕鼠器を使  
用し捕殺して下さい。

期間中に捕殺したネズミのシ  
ツポを三月三日までに区長さん  
まで御持参願えれば後日抽籤券  
を交付致します。

#### 記

一、ネズミの餌になるようなも  
のは、全部籠に入れてふたを  
し遮断してしまふこと。壁や  
板などにあけられたネズミの  
出入り口を確かめ、殺鼠剤を  
おきます。  
一、ネズミは、とくに警戒心が  
強いので、餌をおくときは、  
掃除などをしないように、い

つもと同じ状態にしておくこ  
とが必要です。

一、ネズミが天井を飛び廻る時  
は発情期で、この時期は殆ん  
ど餌は食べません。  
一、ごみ箱にもネズミが入らな  
いよう、しつかりとふたをし  
て下さい。

### 幸田町当直医

#### (二月)日割表

|     |             |     |
|-----|-------------|-----|
| 五日  | 神谷医院(呼)六〇〇四 | 電話  |
| 十二日 | 浅井医院        | 一〇  |
| 十九日 | 鈴木厚生医院      | 二二〇 |
| 廿六日 | 上田医院        | 五二  |

日曜日の急患は右表の通り当  
直の医師がおられますから当  
直医へ往診なり宅診をおねが  
い致します。

### 幸田町保健センター二月行事表

| 日(曜)    | 時                  | 間 | 行                       | 事 |
|---------|--------------------|---|-------------------------|---|
| 二日(木)   | 午後一〇〇〇~三・〇〇        |   | 離乳食実施講習                 |   |
| 七日(火)   | 午後一・三〇〇~三・三〇       |   | 妊婦、一般婦人検診<br>家族計画相談     |   |
| 十四日(火)  | 午後一・〇〇〇~四・〇〇       |   | 乳幼児、妊産婦結核、<br>其の他一般健康相談 |   |
| 十五日(水)  | 午前九・三〇〇~<br>午後三・〇〇 |   | 乳幼児検診                   |   |
| 十六日(木)  | 午前九・三〇〇~正午         |   | 乳幼児検診                   |   |
| 十六日(木)  | 午後一・〇〇〇~三・〇〇       |   | 老人検診                    |   |
| 二十一日(火) | 午後一・〇〇〇~四・〇〇       |   | 乳幼児、妊産婦結核、<br>其の他一般健康相談 |   |
| 二十八日(火) | 午後一・〇〇〇~四・〇〇       |   | 乳幼児、妊産婦結核、<br>其の他一般健康相談 |   |

### 公民館だより

昭和三十六年度新年交礼会  
催さる

輝かしい丑年の新春を迎へ一月  
一日午前十一時半より恒例の年  
賀交礼会が、幸田町公民館に於  
いて、一般町民有志の方々、二  
三名の参加者にて、日頃の疎  
遠を謝し、年頭の挨拶が、相互  
に交わされ、新しい年の第一歩  
が、ふみだされた。

### 歳末たすけ合い 運動に協力

真田医師より白米を頂く

幸田区の真田医師(天真堂医  
院)より生活困窮者の皆さんが  
少しでも良いお正月を迎えてく  
ださるようにと白米一石を送つ  
て下さいましたので十二月三十  
日一人約二升宛おくりました。  
当該担当委員の代表者として  
紙上にて恐縮ですが御礼申上げ  
ます。

幸田町民生総務(委員長)  
小野 宗重

### 一月の町政メモ

- 四日 御用始め
- 五日 新幹線対策委員会  
アングルドーザ入魂式
- 六日 幹線対策委員会
- 七日 幸田町総合開発特別  
委員会
- 九日 消防団出初式
- 十二日 社会教育審議会、森  
林組合監査、分館長会  
議。
- 十三日 簡水役員会、農業経  
営診断研究会
- 十五日 成人式
- 十六日 課長連絡会
- 二十日 経営診断研究会、幹  
線対策委員会、補償委  
員会。
- 二十四日 農業経営診断研究会
- 二十五日 経済委員会、課長連  
絡会。
- 二十六日 臨時議会、災害復旧  
完工式
- 三十一日 区長会

# 農業先進地を視察して

(三ヶ日柑橋母樹園及び原農場)

去る十二月の或る朝八時吾々十五名を乗せた、岡崎観光バスは一路国道を疾走して、最初の目的地三ヶ日町へ

## 枝も折れるばかりのミカンミカン(三ヶ日町)

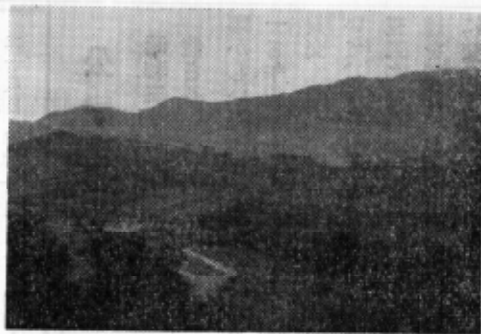
愛知県と静岡県との境界本坂峠を過ぎ、一步静岡県三ヶ日町に入ると上の枝は折れそうに下の枝は地につく程見事に突つた密柑畑の連続であり、現在もところ／＼機械開墾が行われている。



写真説明  
①大きな木はモリンマアカシヤ(防風林)  
②草はウイピンググラス

こゝ三ヶ日町の柑橋母樹園は昭和三十年に機械開墾した処であり、当時同地を訪れた人は余りにも岩石ばかりの山でこの山で果して果樹園が出来るであらうかと思つたとのことであり、今が、今は全山に密柑が植えられ防風林は十数尺に伸びて居り全く素晴らしいの一語に尽きる。先ず目についたのは立派な作道だ耕耘機や三輪が頂上迄行ける様に三米巾の道路がらせん状に伸びて居ります。次に防風林は植えてからまだ一年半だと云うのに十数尺に伸びて居ります。これは「モリンマアカシヤ」ということです。又密柑も非常にヤセ地にもかゝらずすくすくと成長して居ります。これらのことについて園長さんは「ミカンの木がよく成長するのは機械開墾により深耕がなされて居るからで、ミカンの木の大きさは土の深さと比例するから果樹園は深耕が第一です。この果樹園を造るには先づ第一に草と木を植えました。草は土砂崩れを防ぐ為で、ウイピンググラスが根張りもよく、敷草にも好適です。次に促成防風林

開墾園の全景



としてもモリンマアカシヤを植えましたら一年で御覧の様になりました。果樹園は開墾したら先づ農道、それから防風林畦草を作つてからにして下さい」と説明され、今後の果樹園の造成に大変参考になりました。

## 企業のミカンづくり

五万余本の平生種 (静岡県庵原村の浜松農場)

三ヶ日町を後に美しい浜名湖畔を一周し、柑橋経営に新しい歩みを示す、企業モデル日本一の庵原柑橋浜松農場へ此の浜松農場は静岡県庵原村の農家の人たちが、新しい農地を求めて三方原に進出こゝに企業的なミカンづくりを始めたもので三方原台地に託す黄金の夢を紹介させよう。

## 三方原に新しい農地求めて

それにして清水市郊外の庵原の人たちがなぜ自動車でも三時間ばかりを始めたのだからうか、その理由は

1 庵原村のミカンは樹令八十年という老木園が多く改植の時期に來ていること  
2 村内には開墾の余地のないこと  
3 ミカンの適地は海外線から二十キロ以内に限られ、平坦地が経済的に有利なため三方原台地に白羽の矢を立てたわけです。

経営を打ち出してはじめて実現したものです。

## 密植栽培反当四百五十本

ミカンは反当七十本植付後七、八年ごろから収穫するのが普通だがこゝには今農林漁業資金一千万円の融資を受けて買つた十二町歩の開墾畑に五千本の宮川早生が整然と植えられている。

これは反当四百五十本という驚くばかりの密植で四年目の三十八年にはもう出荷を計画しています。これは資金の回収を早めるためと一部は老木園の改植用に予定しています。



この農場が企業的といわれるのは農地農機具施設の共有はもちろん共同出資共同作業収益の共同計算する仕組になつて居るからです。農業の共同化には難しい問題が多々ありますがこゝは浜松農場では肥料農具農機具などの共同購入と共同作業の共同設置、そして共同作業の共同方式は少しの無駄もない。この合理性からくる労力の節減と生産コストの低下は密植栽培の魅力となつて居るものでこゝに新しい時代に対応して農業経営の道し出したわけであり、企業経営を模

## 黄金の夢々実現へ

いまこの農場には一週間交代で合宿して居る人が懸命な作業を続けて居る季節風の強い台地のため今春作つた気象観測装置から気温、風向、風速、湿度を記録するなどの黄金の夢々実現への意気込みは大きい。(経済課後部記)



浜松農場の密植密柑(宮川早生)