



郡場 桂 所
田役人 本 所 版
額町行 長 活
知田 町 長 活
愛幸 幸 印 岡
第 18 号
発 行

みんなで考えよう 『豊かな暮らし』

第一回新生活研究集会開かる

誰も不幸なままでいたくはない。幸せになりたい。楽しい生活がしたい。できることなら一人残らず幸せをよるこび合うような世の中になりたい。どうしたら楽しい幸せな暮らしができるでしょうか。

公民館では、こうしたみんなの暮らしを豊かにするため自分等の生活の中に横たわる根本的問題の解明と実践をはかるのを目的として新生活研究集会という各団体の代表者の会議を開き、みんな幸せなくらしができるように考え合う機会をもうけました。その第一回の催しが去る五月十三日午後二時より、町内各団体の代表者の参集のもとに開かれました。集られた人人は各農協組合長、分館長、ならびに議会、社会教育委員、民生委員

保護司、婦人会、青年団、の代表者の方々に終始熱心に農休日の設定及結婚改善について話し合い、午後五時三〇分極めて有意義な研究会の幕を閉じました。その話合いの要点をまとめてみると、まず農休日の設定については、
◇農休日は農村婦人を過労から救い、青少年や一般成人に健全なレクリエーションと勉強の機会を与え家庭生活を楽しむくするためには是非とも必要である。出来れば町当局が推進

母体となつてこの設定普及に努力するよう要望された。
◇次に結婚の改善については、周囲の事情や虚栄のためには無駄と知りながら結婚式に莫大な費用をかける悪弊に鋭くメスを入れ改善は如何にすべきか、改善をはばむものは何か等について活潑に話し合われこの実行のためには、町当局と町民とが一体になつての推進が肝要であり、広報活動と共に世論の喚起が望まれた。
町当局としてはこれ等の要望事項の実現のために、幸田町新生活推進委員会を構成して各部落に働きかけることになりました。みなさん、だれがなんと云おうとも良い事は実行しようではありませんか。

みなさん

これだけは忘れずに！

- ★ 家を留守にする時は、戸締りを忘れずに、そして隣り近所にもよくお願いしましょう。
- ★ 必要のない現金は、家に置かないようにして、通帳と印かんは、別々の処に保管しましょう。
- ★ 見慣れない物売り、あやししい人が来たら、すぐ警察へ連絡しましょう。
- ★ 幼い子供の一人遊びや、水溜りの新生活研究集会の模様を録音の再放送等を決定して閉会されました。このような研究会が各部落で開かれることを中央公民館では望んでいます。

雨にもまけず

寿大学生元気に登校

去る五月十九日の午前九時より寿大学の第二講が岡崎保健所の所長太田辰男氏を講師にお招きして中学校の裁縫室で開かれました。

この日はあいにく朝からドシャ降り、若い者でも外出したくないような雨の中を元気においさん、おばあさんは登校され関係者一同感激、こうして出席された方だけあつて終始熱心に保健所長さんの「おとしよりの病気とその予防方法」の話を聞き血圧測定をしてもらつたり、健康診断を受けて午後三時雨の中を帰宅された。

野場地区でも 研究会

野場地区においても去る十三日の町の新生活研究会につづいて去る十八日の夜野場公民館において研究会が区の役員、青年団員、婦人会員の参集のもとに開催されました。協議された事項は、農休日の設定について初め映画「村の休日」をみたあと、町の新生活研究会の録音をきいて話し合われました。その結果、農休日にたいするアンケートの実施、有線放送によ

教育委員長に 本多氏

幸田町教育委員会では、去る五月九日定例会を開いたが、丹羽委員長長の辞任により後任委員長として本多伴吉氏(新田)を選任した。尚現在の教育委員会委員の顔ぶれは次のとおり。

(委員長兼教育長)
◎本多伴吉 明22・4・8 新田
◎山本忠一 大6・11・21 坂崎
田境一郎 明19・7・9 須美

雨にもまけず

雨にもまけず

去る五月十九日の午前九時より寿大学の第二講が岡崎保健所の所長太田辰男氏を講師にお招きして中学校の裁縫室で開かれました。

この日はあいにく朝からドシャ降り、若い者でも外出したくないような雨の中を元気においさん、おばあさんは登校され関係者一同感激、こうして出席された方だけあつて終始熱心に保健所長さんの「おとしよりの病気とその予防方法」の話を聞き血圧測定をしてもらつたり、健康診断を受けて午後三時雨の中を帰宅された。

税のしるべ (税相談)

贈与税

問 父は現在七十五才で健康ですが仕事は一切してはいません、父の財産(土地、家屋)を私の財産に切りかえておきたいと思いますが左記にお答え下さい。

- (1) 父が生きている際は贈与になるか、相続になるか。
- (2) その場合税金はいくら位か。(田舎反、畑二町一反、宅地一反)。
- (3) 右の土地を一度にしたらよいか、分割した方が有利か、分割するとしたらその方法。
- (4) 父死亡後は兄妹に是非分けねばならないか、其の場合親の面倒もみて来た私に何分か利益がないものか。
- (5) 贈与税は一時払いかまた分割の方法があるものか、分割払いの際は月賦か年賦か。

答

- ご質問に対して次の通りお答えします。
- (1) 相続とは被相続人が死亡した時に起ることですので生前における名義変更は当然贈与となります。
 - (2) 贈与税は一年間に贈与によって得た財産価額より基礎控除額二十万円を差し引いた額
 - (3) 右のように贈与税は原則として一年間ごとの贈与財産について課税されますが、同一人からの贈与については三ヶ年間は合計して贈与税を計算しなおすことになっておりますので、たとえ同一人からの贈与財産を何年かに分割しても三ヶ年の間であれば別に有利になるようなことはありません。
 - (4) 相続人が相続財産を相続する割合は一応民法で決まっておりますが相続人の中で、ある特定の人に他の人よりも多く財産を与えようと思うときはそのように被相続人が遺言しておけばよいことになっております、たゞしこの場合でも他の相続人は少なくともこれだけは相続の権利があるという「遺留分」というのが民法で定められています。
 - (5) 贈与税は原則として翌年二月中に申告納税しなければなりません税額が三万円を越

え、かつ金銭で一時に納付することが困難な事由がある場合には納税者の申請によってその納付困難な金額を限度として五ヶ年以内の年賦延納が承認されることになっております、この場合には納税者は担保を提供しなければなりません。

年金 名義上の農業者 得者の取扱いについて

このたび、本年二月十七日付国税庁通達によつて、老令福祉年金の受給権者が名義上の農業者である場合に、子を農業者としてしたい旨の所得の申告をし、これを容認したばあいの贈与税の取扱いについて指針が示されたのでお知らせします。

その国税庁通達の内容は、農地、採草放牧地以外の不動産については、とくに贈与したと認められるものを除き贈与はなかつたものとされたことと、たな卸資産および果樹以外の農業用財産でとくに書面をもつて贈与を留保する旨の申出があり、更にその申出があつた財産の価額を旧経営者を被相続人とする相続財産価額に算入することを了

承したものについては、贈与税はかからない取扱いとされたものである。

なお、不動産のうち農地および採草放牧地の所有権の移転は農地法第三条の規定により都道府県知事の許可をうけなければできないことになっているからその許可をうけないものについては贈与税の問題は生じないものである。

★ 六月十日は ★

時の記念日

★ 時は ★

金なり!!

五月 行政メモ	
二日	経済委員会 養蚕組合役員会 消防団役員会
五日	第十三回児童福祉大会
八日	仏教会釈尊降誕花祭
九日	定例教育委員会 所得税相談会
十日	未亡人会 養蚕組合役員会
十一日	区長会
十二日	果樹研究会桃部会
十三日	新生活研究会
十四日	東京幹線対策委員会 畜産組合役員会 交通安全協会役員会 森林組合役員会
十六日	総務委員会
十七日	森林組合通常総会
十八日	幸田町議会第三回臨時会
十九日	乳児・成人検診 大学 課長連絡会議
二十日	園芸振興会総会 乳幼児注射
二十一日	軍人恩給失権者説明会
二十四日	畜産組合総会

六月の衛生知識



胎児は在胎期間中にも、母体からの種々の影響を受けているといわれる。臍帯巻絡などの器械的影響を受ける以外に、胎盤を通じての母親からの影響を受けている。妊娠の初期に母体が風疹に罹患することによって、胎児に異常を生じたと云う報告もある。在胎期間中の母親の労働、栄養状態、疾病罹患等の健康状態などの他、妊娠中絶や、不時の出血、頻回の人工妊娠中絶などが胎児の発育を阻害するとか、未熟児出生を多くする。

小児の発育を考えるときは、まず母体内にあるとき、ひいては母体の健康を第一にし、家族の方々にも考へて頂かねばならぬといえよう。

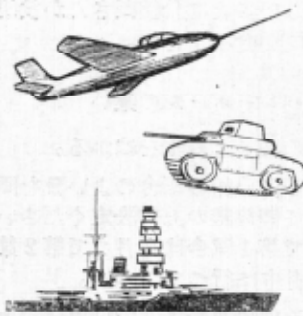
昭和三十五年度 自衛官募集

防衛庁では、昭和三十五年度第二次陸海空自衛官の募集を次のとおり行いますから適格者は御応募下さい。(総務課)

応募資格 昭和三十五年九月一日現在十八才以上二十五才未満の者(昭和十年九月二日からの昭和十七年九月一日までの間に生れた者)で中学校卒業程度以上の学力を有する者で規定の欠格事項に該当しない者。

願書受付 昭和三十五年六月一日(水)から同年七月十一日(月)まで

試験期日 昭和三十五年七月三



試験場所 岡崎警察署
その他詳細は、自衛隊愛知地方連絡部(名古屋市中区南外堀町)又は役場総務課におたずね下さい。

国民年金

六月の届をお忘れなく
◎福祉年金を受けているあなたは、前年(昭和三十四年)にどの程度の所得があつたかを書いていただく届を六月中に必ず役場厚生課に出して下さい。

◎福祉年金を受けているあなたや、あなたの配偶者、あるいは扶養義務者に、所得があつてもなくても、この届を出して「国民年金証書」の支払欄に本年五月から明年四月までに支給を受ける金額を記入してもらわないと年金の支払を受けることができません。

◎この届出の用紙は役場厚生課に用意してあります。この届を出されるときは「国民年金証書」と印鑑を必ず持参して下さい。(厚生課)

税のこよみ

町、県民税第一期分
納期日 六月二十八日
日までに忘れずに……

幸田町保健センター六月行事表

日(曜)	時	間	行 事
七日(火)	午後一、三〇	三、三〇	妊婦、一般婦人検診 家族計画相談
九日(木)	午後一、三〇	三、三〇	離乳食講習
十四日(火)	午後一、三〇	四、三〇	乳幼児、妊産婦、結核 一般健康相談
十五日(水)	午前九、三〇	午後三、三〇	乳幼児検診
十六日(木)	午前九、三〇	正午	乳幼児検診
十六日(木)	午後一、三〇	三、三〇	老人検診
二十一日(火)	午後一、三〇	四、三〇	乳幼児、妊産婦、結核 一般健康相談
二十八日(火)	午後一、三〇	四、三〇	乳幼児、妊産婦、結核 一般健康相談



母子手帳を受けられる方々へお願い

一、母子手帳交付は毎週火曜日午後一時より行います。

二、母子手帳交付は妊娠前期中に(五ヶ月頃まで)

三、妊娠中の検診は初期、後期二回は必ず受けて下さい。

四、妊娠初期の診断には血液検査レントゲン(胸部)検査は必ず受けるように(医師)診

断の証明のない方は母子手帳は交付出来ません。

五、妊婦検診票、届出書二部持って来て下さい。届出書には必ず印をおして来るように。

六、第一火曜日妊婦検診日には助産婦さんの証明を出来るだけ持って来て下さい、もし証明のない場合は印を忘れないように持って来て下さい。

組合せ 第5試合 第4試合 第3試合 第2試合 第1試合

バレエで増進 わが家の健康



みんな元気にほがらかに 分館巡回バレーボールの集い

例年五月に中央公民館で開かれるバレーボールの集いを本年度初のころみとして各分館巡回式で行うことになりました。「分館巡回バレーボールの集い」というのは各分館が、表に示す競技相手の分館と協議の上適当な期日適当な場所で競技をするという自主的な集いです。くわしいことは分館長さんか役場の教育委員会へお問い合わせ下さい。

分館巡回バレーボールの集い

- 主旨 町民の体位の向上と親睦をはかる。
- 期日 試合をされる両分館の都合のよい日を両分館長さんで御協議の上御決定ください
「原則として第1試合は8月まで第2第3試合は9月中に行つて下さい。」
- 場所 試合をされる両分館長さんで御協議の上御決定下さい。
- 編成 教職員役場職員学生をのぞいた一般区民男6名女3名ミックス。
- 試合法 9人制バレーボール、ルールによる。
コート18m×9mネット高さ2m
- 試合日時、場所報告 前もつて試合日時、場所を教育委員会まで報告して下さい。
- 審判 適当に各分館においてお決め下さい。

物品税の親玉は

テレビ

生活文化の向上と共にここ数年のテレビの普及は目覚ましくとくに三十四年は御成婚も影響して爆発的な売行きを示しました数年のテレビの推移を出荷台数でみると三十年三万台、三十二年三万五千台、三十三年三万五千台、三十四年三万八千台、三十五年三万九千台、そして三十四年二万八千台であるともかくこのテレビの出荷増が最大の原因であった。物品税は総体の収入額では三十

路上で遊ぶのは

やめまじょう

交通安全協会 幸田分会



年度二六九億円、三十一年三二九億円、三十二年三三億八千円、三十三年三三億八千円、三十四年度は二月末で五五五億円と年々増加の一途をたどつた

一方このうちテレビだけの物品税の課税額は三十年一億八千円、三十一年一億九千円、三十二年一億九千円、三十三年一億九千円、三十四年度(二月末)一億九千円と急伸した。このため物品税収入総体に占めるテレビの比率は三十年六、七%、三十一年九、四%、三十二年一三、九%、三十三年一七、二%と年々上昇し三十四年度は三二、三%に達した。では一台のテレビでどのくらい税金が納められているか調べて見ると物品税率は製造場よりの移出時の価格の三〇%になつておりますので仮に三万円のテレビでは九千円の物品税が国税として製造業者より国に納められていることとなります。

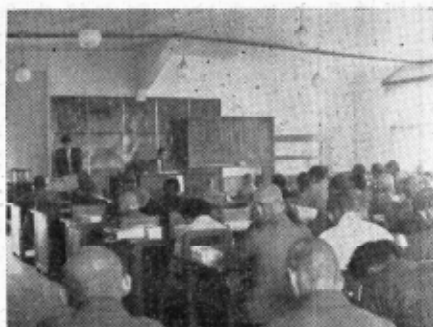


お知らせ

幸田町森林組合

盛大に第七回通常総会開催
事業計画予算等決定

幸田町森林組合の第七回通常総会は五月十七日午前十時より、幸田町議会議事堂に於いて盛會裡に開催され、昭和三十四年度の業務報告を承認の後、本年度事業計画予算案を可決したので



(総会の模様)
その概要について御知らせします。
一、事業報告
1 販売事業 (バルブ材等) 石数四、五三〇石

- 2 購買事業
(イ) 苗木購入 二万三千五百本 代金 七三四、二〇五円
(ロ) 椎茸種駒及種菌 代金 三六、九八六円
 - 3 造林事業
面積 六町九百九畝
補助金 八九、一八六円
 - 4 林道事業
荻邊望峯線
工事費 三九万円
- 二、昭和三十五年事業計画の概要
本年度は教育指導事業を活躍に推進すると共に、風倒跡地の造林の徹底、販売事業の引き続き実施を致したい。

- 1 教育指導事業
(イ) 各種講習会の開催
(ロ) 組合員台帳の作成
(ハ) 椎茸栽培の指導
(ニ) 幸田広報による広報活動の強化
 - 2 販売事業
前年に引続きバルブ材の委託販売を実施
- 目標石数 二、五〇〇石
- 3 購買事業
優良苗木の確保
 - 4 利用事業 (林道)
昨年に引続き、遠望峯線の継続工事の実施
 - 5 造林事業
風倒地の造林の徹底
予定面積 六〇町歩
- 三、予算案省略
であります。組合員の皆様の御理解ある御指導御協力により、本年度も昨年に引続き、立派な成果が挙る様幾重にも御願いたします。

御注意下さい……

プロパンガスの扱い方

プロパンガスが新しい燃料として登場してきてから四年、五年になりましたが、未だ御存知ない向もおありの由、若干PRの意味を以てプロパンの概略を述べて御参考にお供し度いと存じます。

△プロパンとは普通私共がプロパンガスと呼んでいるものは正しくは「液化石油ガス」と言います。その代表的成分がプロパン(C₃H₈)であるのでプロパンガスと呼ばれているのです。

△プロパンガスの特質と使用上の注意として、プロパンガスは空気より重い、その比重は空気の五倍、ブタンは二倍です。都市ガスは空気の半分位(〇・五倍)ですからガス洩れの場合上方へ散つていきますが、プロパンは洩れると下方へ流れて低いところにとまり易いので特に容器(ボンベ)は通風のよい所を選んで下さい。勿論プロパンには、硫化物特ゆうの臭いがついておりますから少し洩れても臭ですぐわかります。こうした場合は容器の元栓を閉じて、下す窓をあけて風を通して下さい、その時は火気厳禁の事、次に販売店へ連絡下さい。



△液化プロパン1立が蒸発すると二百五拾倍の約二百五拾立(約〇・六立方メートル)のガスになります。それ故に一液状で洩らすと一見僅かのようにも大量のガスを放出する事になるので、このガスに引火すると大変なことになる。もつとも普通では液状でもれるようなことは殆んどありません。プロパンの有するカロリーは非常に高い。プロパンはいろいろな特徴がありますが、各種の燃料のうちで最もカロリーが高いと云う点こそ第一の長所です。その概要を都市ガスと比較して見ますと、都市ガス一立方メートルは約三、六〇〇カロリー。プロパン一立方メートルは約二六、〇〇〇カロリーであります。以上注意すべき五項目、

(1) ガス洩れの場合は、まず容器元栓を閉め窓を開け空気を通す、この時火気厳禁、販売店へ連絡

(2) 容器置場所、通風のよい所、他の火気及燃焼しやすい物を近付けない事。直射日光をさける、万一衝撃を受けた場合転倒、転落しない事。

(3) 取付は販売店に任せること、寝る時及外出の場合は容器元栓を締めること。

(4) 故障の時は販売店へまかす事

(5) 以上五項目に注意して御使用になれば他の燃料を比較した場合安全でしかも経済的に便利な燃料は他にありません。

町民の声

冗費節約

「一筆啓上、血と汗のお銭泣すな、町肥せ」
昭和三十五年度本町予算は、一般、特別両

会計合せて一億二千余万円にて決定され、その実施年度に入り特に本年度は、昨年、史上未曾有の伊勢湾台風災害の復旧に、町長さんはじめ町議の方々が会一体となつて努力御精進のことは、町民として感謝致しております。

町長さんの施設方針にもあるように、町民の公平化と共に、公共事務の執行と町民の福祉の増進に意を注がれていることは嬉しく思います。しかし昨年の彼の魔の台風により家屋の被害又農作物の被害による農家所得の減少により町税等も減額のことと思つていましたが逆に前年度より百万円近く増額になつており、一寸驚きました。(それは種々、理由があると思ひます支出に当つては、予算の適正使用と冗費節約等常に心がけ、かりに一パーセントの節約が出来たなら百万円が浮くわけです。このことについては、申し上げるまでもなく御留意のことと存じます。

であることを思つて頂き、町民の福祉増進と町発展のため、よろしく御善政の程をお願い申し上げます。(荻見玉吉次)

尾鷲林業を

視察して

森林組合役員 安藤

紀勢の開通を期に画期的の発展をした南紀の様相は旧態を脱皮して、意想外の天地を明朗化し、山は目まぐるしいまでに開けて遠望の予想は覆がへり、海岸の屈折湾は紺碧の色濃くして、流石大洋の波紋に依り自然の作る連大さに驚歎する次第であります。目的地尾鷲市へ着いたのは十三時三十分、茲は人口三万五千の都市であり漁港として甚だ地の利を得た所と云えましよう。小型トラックが狭い町を走つて居て忙しそうである。駅から徒歩七分、尾鷲林業指導所に着き所員の方が案内をして下さり徒歩で三十分ほど爪先上りの道を見渡す限りの杉檜は緑ぞえ立ち見渡す限りの杉檜は緑したる一望の美観であり、山麓より林内に入れば個人所有ではあるが林令は四十年伐期に近い林相で係員の説明では良材を作る目的と、木、其のものの持つ成長の心理を応用し密植と利用度で考慮して植林能力を活かし年々改良の上樹種の選択に依り

良材を得るようになったそうです。手入については植林の際は整地の上で十アール当り一千本とし、其後五十七年の後に不良木を伐採し施肥を励行し、尤も最初の植林時は無肥料にて行い二年目より固形肥料を施し、凡そ八年間位は年々施肥して二十年、三十年の小角材生産を第一目標とし、三十年及至四十年の短材期密植を以つて、坪当り樹間四本植へ一町歩当り一万本を越える林業で間隔が狭いので逐次小枝は枯れて脱落し、樹下は多少の雑木とか草が一メートル位生へて居る程度であります。此は地元所有者の林で展示林として、見学視察者も多く足を絶たない、全国各地特有の植林技術もあるが大いに実地見聞して得る所が多かつた。尙農林業としての果樹栽培、例へばみかん桃の栽培方途も多く見受けられました。

スポーツ

第四回幸田町 野球大会

三菱 三度優勝

五月一日開幕した第四回幸田町

軟式野球大会は去る五月二十二日全試合を終了したが、過去二回優勝している三菱レイオンは幸田チームの内迫と退け、第一回第二回の優勝と併せて三度目の優勝を遂げた。尚準優勝は幸田チームが、獲得するところとなつた。

六月四日 歯を大切にしましょう

虫歯予防デー

▲天災という言葉に対して人災と云う言葉がある。この人災だけわ、なんとしたもなくなつた。

編集後記

▲南米チリに起つた大地震がはる／＼太平洋を横切つて、我が国の太平洋沿岸全域に亘つて巨大な被害を与へた、すでに被害の大きい地方でわ災害救助法が発令されたが、伊勢湾台風を思い出すまでもなく愛の手をさしのべなくてはならない。

天災は忘れた頃にやつて来ると云う言葉は時代のテンポに合わなくなつてゐるようだが、なんとしたも天災、災害というものに遠ざかりたい、いなど忘れたいものである。

優勝 三菱 2勝0敗

準優勝 幸田 1勝1敗

第三位 野場 0勝2敗

幸田、三菱、野場にて決勝リーグ

三野 坂桐 大深 中 分野
官 大 田 役幸
菱場 庁 崎 山 草 溝 中 電 場 田 校 場