

報 幸 田

第10号
 所田役人田所版
 行額町行本
 愛知田発町長劇活
 幸田町印
 岡

速かに復旧を

幸田町長 本田 桂

町民の皆様、台風罹災を心からお見舞申し上げます。

この度の台風十五号による東海地方の惨禍は言語に絶するものがあります。不幸にも本町もこの罹災地帯となり町史にも希に見る大被害を受けるに至つたのであります。

一万七千町民皆様の悲惨な苦慮に対処して、町ではいち早く役場内に災害対策本部を置き、町議会を初め、公職者、役場職員全員必死の被害者救助に乗り出したのであります。何分にも被害範囲が広大なことと交通通信機関の途絶、物資の不足等で被害者の皆様に心ゆくまでの救助の手も行き届かない現状であります。しかし当初、被害救助法の適用地域に指定されてい

なかつた本町も、町当局の強い要請により指定を受け、県からの救助も仰ぐことができるようになったのであります。

町としましても今後、あらゆる手段を集中し、被害救助に当り皆様の悲しみの心を幾分なりとも安らぎたいと存じます。どうぞ、町民の皆様、今後健康には充分注意されこの大なる悲境を耐え忍び、復旧作業に励み、一日も早く明るい家庭を、そして平和な幸田町を復元されることを望む次第です。



幸田町歌、音頭 決る!

幸田町では、さきに合併五周年記念事業の一つとして町章を

広く町民より募集し決定したことは本紙九月号にて周知であるが、これと同時に「幸田町歌」

「幸田音頭」の作詩、作曲を本町深溝出身の岩瀬ひろし氏（コロンビア専属作詩家）等に依頼してあつたがこの程、町民から親しまる郷土の歌にふさわしいものが出来上つた。

今後広く愛唱されるようお願いいたします。

幸田町歌

岩瀬ひろし作詩 鳴海日出夫歌
 原二作曲 仲二作曲
 富田 勲編曲 コロンビア音楽団
 一、平和の空に美しく

相呼ぶ三ヶ根 遠望嶺山

仰いでばげむ生産の

揃う歌から 笑顔から

伸びる幸田の

強い力が盛り上げる

二、みどりの土をうるおして

文化を育くむ 広田川

若きも老いも たくましく

もやす夢から 希望から

花の幸田の

幸が豊かに実をむすぶ

三、貴い歴史うけついで

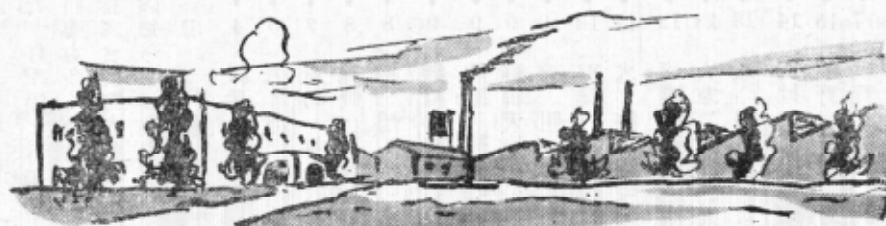
未来へ渡す 虹の橋

理想はつねに 人の和と

挙る意気から 誠から

我等幸田の

街に開るい光呼ぶ



幸田音頭

岩瀬ひろし作詩 島倉千代子唱歌
船村 徹作曲 長峰 育歌
コロムビア合唱団
三味線 豊吉、豊寿
コロムビアオーケストラ

一ハハア一 遠望嶺から
ほのぼの明けて
春は菜種の 花がすみ
まるで絵のよな幸田の町に
旅のつばめも 一日惚れ
ソレ あゝだ こうだと
云うよりは
ササ みんな来てみな
寄つてみな
(以下囃子同じ)

二ハハア一 汗でひらいた
開こんばたけ
今じや花咲く 身を結ぶ
どんと積出せ山幸野幸
市にや人氣の 虹が立つ

三ハハア一 ころろ一つに
結んだ町を
なぜに分けるか 広田川
逢うて嬉しい二人の影に
恋のホタルも 慕い寄る

四ハハア一 西に東に
その名も伸びて
幸田繁昌の 灯がともる
さあさ踊ろよ輪になつて踊

五ハハア一 踊りや町中 丸くなる
夢のパノラマ
三ヶ根山は
一目千両の 大絵巻
汽車やバスからハイキング
コース
今日も繰り出す 人の波

六ハハア一 幸田むすめが
真心こめて
織つたレイヨンの生地じや
もの
海の向うの外人さんも
口を揃えてワンダブル

七ハハア一 祭り太鼓に
のぼりもゆれて
今年しや豊年 礼詣り
こうたあなたと氏神さまに
合す双手に 散る紅葉

八ハハア一 山はしろがね
田の面は黄金
土は稔りの あで姿
柿やみかんも色香を添えて
ちよいと一服 茶白山

九ハハア一 夏は涼しい
不動の滝に
秋は田毎の 月の影
昔なつかし青塚あたり
誰を松風 京ヶ峯

第三回臨時町議会を招集

第三回幸田町臨時町議会は去る九月一日午前八時三十分、町立幸田小学校教室に招集、出席議員二十四名(欠席二名)のもとに午前九時開会し、次の議案を審議可決した。尙会議は同九時三十四分に閉会した。

議案第四十六号昭和三十四年度額田郡幸田町才入才出追加予算

去る九月二十六日夕刻夜半、紀伊半島に上陸した台風十五号は暖間最大風速五十八米にも達する史上最大の台風となり東海地方に猛威をふるつたが幸田町も罹災地帯となり別表のような大被害を蒙るに至つた。

局面に達した町では急速、役場内に災害対策本部を置き、被害者救助に乗り出し、全壊家屋の罹災者には寝具、食糧等を供与するなど救助活動に万全を期した。

一方、町内罹災者は、翌朝早くも復旧作業にとりかゝり台風一過の空秋に復旧の種音が響き又、隣人愛の発露の涙ぐましい情景があらこちらに見受けられた。

台風十五号の風速記録
(幸田駅調べ)

台風十五号、幸田町も襲う!

時間	平均	最高
二十時	四〇米	四六米
二十時十分	四〇米	四六米
二十時二十分	四〇米	四六米
二十時三十分	四〇米	四六米
二十時四十分	四〇米	四六米
二十時五十分	四〇米	四六米
二十時	四〇米	四六米
二十時十分	四〇米	四六米
二十時二十分	四〇米	四六米
二十時三十分	四〇米	四六米
二十時四十分	四〇米	四六米
二十時五十分	四〇米	四六米

被害状況 (幸田町分)

被害者	死者	重傷者	全壊家屋	半壊家屋	非住家被害	田畑被害	道路被害	橋梁被害	堤防被害
名	七	九	三〇	〇	〇	一	一	一	一
戸	七	九	三〇	〇	〇	一	一	一	一
歩	六	六	〇	〇	〇	一	一	一	一
町	六	六	〇	〇	〇	一	一	一	一
所	六	六	〇	〇	〇	一	一	一	一

お祭りシーズン来る!

稔りの秋の訪れと共に、今年もお祭りシーズンがやつて来ました。好季節ともなればいろいろ行事も多くなりますが計画の御参考まで町内各神社の例祭日をお知らせします。

月日	神社名	氏子区域
10・4	深溝 神社	里、市場の一部
10・5	八幡 社	桐山
10・7	秋葉 神社	幸田
10・8	弥栄 神社	高谷
10・8	神明 宮	高力
10・9	御祖 神社	市場、海谷の一部
10・9	熊野 神社	岩淵、錦町の一部
10・9	蘇美天神社	須美
10・9	神明 宮	鷺田
10・10	羽梨 神社	逆川
10・10	火神 社	上六栗
10・11	素盞鳴神社	里、海谷の一部
10・12	大草 神社	大草
10・13	八幡 宮	六栗
10・14	三村 神社	坂崎、久保
10・15	能野 神社	野田、長峯
10・17	秋葉 神社	横落
10・18	永野 神社	永野
10・19	稻荷 神社	新田
10・18	御鎌 社	新田

犬にも注射をしましょう

家族同様に可愛がつて飼育していられる犬の注射(狂犬病予防注射)を左表の通り県が実施致します。必ず注射を受け恐しい狂犬病の発生を防ぐ様御協力

期日	実地場所	実地区域
十月十二日	坂崎小学校	長峯、久保
(月)	田、坂崎	
十月十三日	野場公民館	野場、新田
(火)	須美、長野	
十月十四日	荻谷小学校	荻谷、幸田、
(水)	芦谷	
十月十五日	幸田	大草、高力、
(木)	鷺田	

(厚生課)

期日	実地場所	実地区域
十月十六日	上六栗	上六栗、
(金)	公民館	大栗、桐山
十月十九日	深溝小学校	市場、海谷
(月)	里、逆川	
十月二十日	役場	三栗、岩瀬
(火)	横落	

海外移住に就て

大草

海外移住推進員 山本正夫

戦時中一時中断されていた海外移住が復活されて年を追うごとに多くの人が南米開発の戦士として送り出される事は我が国將來の為誠に喜ばしい事です。海外移住協会(政府機関と考えたよい)では向う五年間に一〇万人の送出を計画しています。移住先は殆どがブラジルの南

たのに戦後の移住は次の利点があります。

下さい。又注謝済みの鑑札を首輪かけて、野犬と間違えられて捕獲人につれて行かれない様にしましょう。

米各国です。希望者は常時募集されています。糖豆郡出身の服部翁は本県出身移住者中の成功者で所有耕地は一二、〇〇〇町歩と云われています。本町耕地面積の七倍強の広さです。本県に於ける移住の幹旋は愛知県海外移住協会が当ります。西三河事務所、幸田町役場内にも関係職員の方がいられます。尙各都市に一名の海外移住推進員が設置されお世話をする事になっています。戦前の移住は全くの自力であつ

一、移住の事業は匪策として推進され融資等の途が講ぜられていること。

二、現地の事情が詳しく調査せられ移住後の心配が少ないこと。

三、現地の受入態制が整備されていること。

四、入植後直ちに自営農民になる途が開かれていること。

五、渡航費は殆ど政府支弁であること。

等々です。

「廿世紀の文明は南米にうつりつゝある。」云とわれています。膨大な資源を埋蔵している南米。この自然の宝庫が開かれる時、世界の文明は北米から南米にうつると云うのです。

幸か不幸か幸田町からは一名の渡航者も出ていません。研究してみたいお方は一度私の所までお遊に来て下さい。少しは御参考になるお話が出来るかと存じます。

秋季全国交通安全運動実施

交通安全協会 幸田分会

人名尊重

正しい通行速度
安全

期間 10月16日から 10月25日まで

1歩行者、自転車、自転車の安全通行の確保
1.対面通行

- 2.正しい横断励行
 - 3.幼児児童の通行の保護
 - 4.自転車の左端一列進行の励行
 - 5.自転車の夜間点灯の励行
- 2自動車、原動機自転車、安全運転の励行
- 1安全速度し遵守
 - 2.追越の際の安全確認の励行
 - 3.歩行者に対する安全確認の励行
 - 4.踏切一旦停車と安全確認の励行

農業委員会は毎月十日に開催

幸田町農業委員会では、農地法の規定による許可申請をされる方々の便宜を、図る為、毎月十日に定期的に農業委員会を開催することになりましたから、御知らせします。

尚申請書はそれより五日前迄に届けて頂けないと翌月に廻しますから、早く提出して下さい。それから申請される方は

- 1.土地登記簿謄本(福岡にある登記所で交付)を必ず添付して下さい。
- 2.住所、氏名は時に正確を期し

次第その概要を御報告致します

農地開発基本計画について

昭和三十四年度中に実施予定の開発の基本計画については、九月四日から県庁農地開拓課清水、秋山、島村の三技師、並びに事務所の清水主事の四氏により、約一週間に亘り、当町に出張され、基礎調査の結果に基づき、道路、水路等の建設工事、営農、資金等の基本計画を作成して頂きましたので、整理のつき

「青年の熱と意気で、農協活動を推進せん」

第一回青年部大会開催

町内の各農協青年部が農協運動の、正しい強力な発展を目標に、発足してから満三年、此の間農協青年部は、農協運動の実践者として、更に農協指導事業推進の前衛組織として多大な成果を挙げて来たが、今回各農協青年部を打つて一丸となし、愈々その組織を強化し、連絡を密にする為、幸田町農協青年部連絡協議会を結成せんと、去る九月十五日一五〇名の会員が出席して、幸田町協議会議事堂で盛大に開催された。

先ず大会委員長大草青年部小川為次氏の挨拶の後、議長に坂崎農協青年部丹羽鉦治、副議長に菱池農協青年部石川薫両氏を選びついで

大会提出議題の協議に入り

- 一、農協青年部の組織強について
- 二、菱池 農協青年部
- 三、会費制度による自主性確立
- 四、幸田町農協青年部連絡協議会を結成し組織の強化

二、農協青年部の学習活動の推進について 大草農協青年部

1. 営農相談日の設定
2. 家の光読書会の開催
3. 農協運動の組織的推進について 深溝青年部
4. 農協規模形態を幸田町一本化とすること
5. 農村振興と農民の政治力結集について 豊坂青年部
6. 系統農協の農民政治意識高揚のために積極的対策を講じ農村の政治力を結集すること
7. 実践活動の協同化について 荻谷青年部
8. 農業生産の集団化をはかること
9. 農家計簿の全戸記帳
10. 生産資材の研究會開催
11. 農村振興方策について
12. 農民センターの建設
13. 各種調査の実施
14. 各種指導の一貫性をはかる以上六項目の提出議題をめぐり二時間近く、活潑な討議と熱心な意見の交換の後、満場一致を以つて決議し、山本泉義、本田

町長外十数氏の来賓祝辞の後、農協青年部代表の力強い宣言を最後に意義ある大会を終り、午後は学芸大、田中茂一先生の記念講演 海外移住の映画会を開催されました。

このように農協活動の推進機関としての青年部が一堂に会し今後の活動方針を確立したのは画期的な事であり、今後の農協青年部の活動は愈々活潑に益々成果を挙げるでありましよう。

統一綱領

一、われらは農業協同組合の本

質と實際を究明し、農協運動の先駆者なる。

一、われらは政治的自覚を高め農民生活の安定を目指す民主

「幸田燃糸工場」年内操業

開始を期し建設工事に着手

!!従業員は町内から適任者を優先採用!!

幸田燃糸有限会社(社長高浜正一氏、所在幸田町大字上六栗地内)は、昭和三十二年五月資本金五百万円をもつて創立されその業務内容は、三菱レイヨンの下請工場として燃糸加工を主体とした工場である。

同社工場の建設については、地元上六栗区の協力によつて既に工場用地は売却済みであり、宿舍一棟及び工場等も施工をすませてあつたもので、幸田町としても町発展策の一環としてさきに工場建設奨励に關する条例を制定する等側面的に建設着工促進に努めた効あつて先づ第一期建設計画として本年内に操業開始を目途に入つたが、当町としても今後、同社伸張を大いに期待するものである。

なお従業員採用に當つては同社としても地元の要望に應えるため幸田町在任の適任者を優先的に雇傭し名実共に幸田町の工場として発足する方針であるとの由である。

伝染病予防に

水に注意!!

厚生課

八十有余年來の大型台風に見舞れ日常生活に大変御困まりの事と存じます。特に電気と水には御留意下さい。

但し日々の新聞にて見られる様に災害の後には必ず伝染病が多発するものですから水には絶對に気を付けて次の事項を御守り下さる様御願ひします。

- 第一、一番に生水を絶対呑まないこと。
- 第二、一番に簡易水道の水を使用

質と實際を究明し、農協運動の先駆者なる。

一、われらは政治的自覚を高め農民生活の安定を目指す民主

「幸田燃糸工場」年内操業

開始を期し建設工事に着手

!!従業員は町内から適任者を優先採用!!

幸田燃糸有限会社(社長高浜正一氏、所在幸田町大字上六栗地内)は、昭和三十二年五月資本金五百万円をもつて創立されその業務内容は、三菱レイヨンの下請工場として燃糸加工を主体とした工場である。

同社工場の建設については、地元上六栗区の協力によつて既に工場用地は売却済みであり、宿舍一棟及び工場等も施工をすませてあつたもので、幸田町としても町発展策の一環としてさきに工場建設奨励に關する条例を制定する等側面的に建設着工促進に努めた効あつて先づ第一期建設計画として本年内に操業開始を目途に入つたが、当町としても今後、同社伸張を大いに期待するものである。

なお従業員採用に當つては同社としても地元の要望に應えるため幸田町在任の適任者を優先的に雇傭し名実共に幸田町の工場として発足する方針であるとの由である。

厚生課

している家庭は出はじめの水は使用しないこと、ある程度水をすていから使用すること。

第三番に井戸の水を使用して

いる家庭は井戸に消毒薬を投入使用する

こと、投入量及び消毒薬の事は区長さんの御宅へ行つてお尋ね下さい。

第四番に床下のシケテいる家庭は石灰等を床下にまいて下さい。

図書館だより 「その三」

読書の秋一冊でも多くの本を読みましょう。

幸田町公民館文庫にも沢山の本書がありますからぜひ御利用下さい。

国保問答 (其の一)

問1 社会保険では、歯の治療だけでなく入歯も出来ませんが、国保でもやれるようになりますか。

答1 保険税増徴の問題があり生命に関係の深い一級の病気の治療に重点を置いたため、入歯は除外してあります。したが、昭和三十六年度より法の定めるところによつて給付の範囲に入れなければならぬようになりました。そうなりますと年間百万近い金が必要になり保険税も一世帯当り四、五百円増加する見込です。

問2 輸血、及びマムシの血清は国保で出来ませんか。

答2 輸血……生血(知人から直接受ける血液)は提供者に対するお礼ですから出来ませんが、血液銀行の保存国保血や代用血液は出来ます。
マムシ血清……で出来ます。

抗マムシ毒血清はいつも役場に保管してありますか

幸田町軽自動車・原動機付自転車の所有台数調査表

(昭和34年9月22日現在)

種別	台数
原動機付自転車(A)	77台
原動機付自転車(B)	162台
原動機付自転車(C)	294台
軽自動車	194台
軽自動車三輪	8台
軽自動車四輪	1台
軽自動車二輪	7台
小農耕用軽自動車	14台
合計	757台

問3 聞くところによりますと出生、死亡、轉入、轉出等の届は十日以内にしないと二千円の罰金だと言いますが、そうですか。

答3 罰金ではありませんが、二千円以下の過料を科すると云う条例がこの八月に公

布され施行になりました。過料が目的ではなく、国保は皆さんの協力で成り立っていますので、十日以内に届出をして健全で円滑な運営を計り皆さんの健康と幸福を将集するために決められたものです。

尚、届の用紙は役場、区長さん、助産婦さん(出生のとき)にあります。届の際には保険証をお忘れなく



税のこよみ

▲町民税(個人) 第三期分
▲国民健康保険税 第三期分

九月町政メモ

- 一日 幸田町臨時議会
- 幸田小学校体育館竣工式
- 二日 公民館分館長会議
- 四日 柿部会役員会
- 五日 公民館対抗バレーボール大会

- 六日 農地開発基本計画協議会
- 七日 穀物調製組合総会
- 森林組合役員会
- 果樹組合柿部会
- 八日 例月監査
- 十二日 町職員研修会
- 十三日 果樹役員会
- 十四日 高速度鉄道対策特別委員会
- 十五日 としよりの日
- 十六日 追弔会
- 乳児検診
- 十七日 寿大学
- 十八日 青少年問題協議会
- 二十一日 農業委員会
- 二十三日 経済委員会

幸田町保健センター十月行事表

日(曜)	時 間	行 事
六日(火)	午後一、三〇〇～三、三〇〇	妊産婦、一般婦人検診 家族計画相談
八日(木)	午後一、〇〇〇～三、〇〇〇	離乳食実地講習
十四日(水)	午後一、〇〇〇～四、〇〇〇	乳幼児、妊産婦、結核、其の他 一般健康相談
二十日(火)	午後一、〇〇〇～四、〇〇〇	同
二十一日(水)	午前九、三〇〇～午後三、〇〇〇	乳幼児検診
二十二日(木)	午前九、三〇〇～正午	乳幼児検診
二十二日(木)	午後一、〇〇〇～三、〇〇〇	老人検診
二十七日(火)	午後一、〇〇〇～四、〇〇〇	乳幼児、妊産婦、結核、其の他 一般健康相談

国を家庭を明るく 築く郵便貯金増強運動はじまる

幸 田 郵 便 局

一人ではなかなか実行できないことも大勢でやればわけなくできるものです。

これは、お金を蓄めることにもいえることで、国体貯金をはじめて、貯金の習慣をつけるといえる生活設計が楽しくなるものです。

郵便貯金は現在九千億円にも達する沢山のお金が集まっていますが、このお金は大蔵省の資金運用部をとおして、県や市町村などへ貸し出され学校病院、道路、上下水道などの建設や復旧に役立っています。愛知県では、去る三月末現在で、一三四億円のお金がこれらに使われております。

その他、住宅の建設や中小企業のかたがたへの事業資金、あるいは、農源村の皆さんには農作業の機械化や、漁船、漁網の購入資金として各公庫をとおして貸し出され、私達の身近なところで有効に使われています。

郵便貯金をするには、われわれ自身の生活を豊かにするばかりでなく郷土の建設と発展にも大きな役割を果すことになりま

す。郵政省では、これらの点を広く皆さんにご理解を願ひ、さらに郵便貯金の利用を高めるため関係官庁等の協賛を得て、「国を家庭を明るく築く郵便貯金増強運動」を只今全国的に展開しております。

とくに、この運動期間中に、

山の青年 長野県との交換会

幸田町 荻谷青年団

私達の荻谷青年団では、去る八月一、二日の両日に長野県駒ヶ根市赤穂北割青年会々長、小平伴幸君以下十七名の一行を迎えて交換研修会を行いました。

学校や職場での国体貯金、あるいは、婦人会をはじめ各グループの目的貯金を新しくはじめたり、又、これまででの預金額をふやしていただくようお願いすることとなつていますが、この機会にみなさんが生活の合理化をいつそう進められ、貯蓄をふやし楽しい生活の設計をたてていただくようおすすめます。又、五年後に東京で開かれるオリンピックをめざして、旅行貯金をするご計画や、テレビの購入などの楽しい目的をたてられて、家庭をいつそう明るく築いていただくために、この機会をご利用いただきたく存じます

の北割青年団員は四〇名で各委員組織のもとに収入源を求め、自己の発展、村の発展にと活発な活動を展開しています。職業構成は、殆どが農業で米の反収は一〇俵といわれ、冬季農閑期は賃作りに出るとのことです。来幸者十七名の内男子十二名、女子五名で、荻谷青年団十五名助言者齊藤先生外、幸青協会の有馬君等くわたり、三河大島荻谷小学校を会場にいろいろと話合つた。

その内容また特長は次の通りである。

1. 赤穂の団員は、自己発展の為に自分が団員であることを自覚し極めて意欲的である。
2. 政治面に対する関心が極めて強い。
3. 女子青年は農家へ嫁ぐことを当り前と考えまた望んでいる。
4. 農家をすて、農業をきらう者は早く職業を変えた方がよい。
5. 妻にする女性、必ずしも農業を知らなくともよい、努力と研究心さえあれば現状打破ができ進歩も早い、例え農業を知っていても、あまりまいな考えではだめである。

十月の衛生智識

茸に中毒すると胸苦しくなつて、はき気をもよおしたり腹痛を起して下痢をする、茸は不消化のものだから食べすぎない様に注意が肝要。

食べすぎて胃を害したり、毒茸に当たった場合は濃い塩水を吞ませて吐かせ、後は医者にかかせ、それらの毒によつて薬も違うから素人療法は危険です。

衛生 係

