

みんなで作る 元気な幸田



〈特集〉ロケ誘致やPR活動で幸田町を
盛り上げよう!

- ②特集
- ⑥ひとまちズームイン
- ⑧みんなの広場
- ⑩くらしインフォメーション
- ③健康インフォメーション *表紙の説明は29ページ
- ③まちのカレンダー

10
2019



No.940



ロケ誘致やPR活動で 幸田町を盛り上げよう！

町では、観光事業の推進や地元商工振興の発展、地域の活性化を目的に、新たな事業を実施しています。現段階での取り組み状況について、一部を紹介します。

女優 ^{はちみね あんな} 鉢嶺 杏奈さんが幸田町へ！

6月27日㊦、女優 鉢嶺 杏奈さんが、ロケ候補地の取材としてお越しいただきました。町の特産品や飲食店、自然あふれる観光スポットなどを取材し、町のPRにご尽力いただきました。雨にもかかわらず、杏奈さんの明るい笑顔のおかげで無事に取材を終えることができました。この取材を通して「また幸田町に来たい！」と話していただきました。



ウェブCMとして北部中学校がロケ地に！

5月7日㊧、株式会社グローアップ「キミスカ」コンセプトムービーの撮影が北部中学校で行われました。実際のロケを間近で見て、様々なことを学ぶことができました。本作品はYouTubeからご覧いただけます。「キミスカ コンセプトムービー」で検索してください！



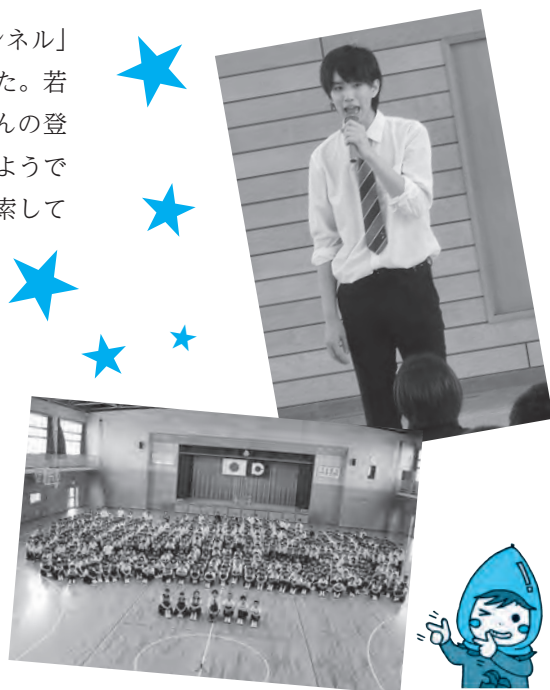
↑コンセプトムービーのワンシーン（ロケ地：北部中学校）



↑撮影の様子

大人気You Tuber「はじめしゃちょー」さんが幸田中学校へ！

6月17日㊿、You Tubeの「はじめしゃちょーチャンネル」で、幸田中学校にサプライズ訪問する動画が投稿されました。若者に大人気のYou Tuber「はじめしゃちょー」さんの登場に、幸田中学校の生徒の皆さんにも良い思い出になったようです。You Tubeで「はじめしゃちょー 幸田」で検索してみてください。皆さんもぜひご覧ください！



ロケツアーリズムシンポジウムを開催！

6月20日㊿、一般の人でも参加できる「ロケとグルメでまちを元気に」をテーマにロケツアーリズムシンポジウムを中央公民館で開催しました。ドラマや映画などロケ誘致には、ロケ弁の手配や宿泊施設、撮影可能なロケ地、エキストラなどが必要であるとお話いただきました。

町では現在、ロケ誘致を積極的に行い、ご当地グルメの定着を目標に、商工会などと協力しながら新メニューの開発に取り組んでいます。8月24日㊿には新メニューの「幸田角煮バーガー」が町内で販売開始されました。詳しくは4ページをご覧ください。



↑ロケツアーリズムシンポジウムの様子



←講師の藤崎 慎一氏
(株式会社地域活性
プランニング 代表
取締役)

今後の必要な取り組み

観光協会会員や商工会会員、町民の皆さんにも協力が必要となりますので、よろしくお願いいたします。

エキストラ…ロケを誘致した際にエキストラ出演

ロケ弁…ロケ隊の人に提供する食事（炊き出し）

ロケ地協力…ロケ隊の要望があれば民間の施設や民家

今後はドラマや映画などのロケを誘致できるように取り組みます。次は皆さんの地域へ来るかも？ お楽しみに！
町のロケツアーリズムに対する取り組みや実績をこうした広報や町ホームページ、観光協会ホームページ、町公式インスタグラム（#幸田町宣伝部）などで発信していきます！

問合せ 産業振興課商工観光グループ(内線261) FAX63-5129/幸田町商工会 ☎(0564)62-0120

第5回全国ふるさと甲子園に出場！

8月24日④に東京都の秋葉原で行われた、全国の55地域から「行きたいまちNo.1」を決める第5回全国ふるさと甲子園に昨年に引き続き出場しました。成瀬 敦町長始め多くの職員が町のPRのために参加しました。

今年は華やかなブースに装飾し、町のPRグルメである「幸田角煮バーガー」は450個すべて完売するなど大盛況でした！

残念ながら入賞することはできませんでしたが、職員一丸となって町のPRに取り組むことができました！今後も、町の商工業者の活性化を目的に特産品のPR活動などに取り組んでいきます。

イベント概要につきましては「全国ふるさと甲子園」公式ホームページをご覧ください。



↑町のブース



↑成瀬 敦町長による1分間PR



↑PRのため参加した職員



↑販売初日に幸田角煮バーガーを購入するお客さん（販売店：ダーシェンカ）

商工会と役場が共同で開発した新メニュー「幸田角煮バーガー」が8月24日④から町内8店舗で一斉に販売が開始されました。幸田町産の「夢やまびこ豚」を100グラム以上使用した角煮と、町内産野菜を使った各店舗オリジナルのハンバーガーです（商工会が設立した「幸田町うまいもん創作委員会」の認定を受けた店舗のみが販売できます）。参加8店舗がそれぞれ工夫を凝らし、オリジナリティあふれる味に仕上げ、食べ応え満点なものになりました。ぜひ各店舗の味を食べ比べてください。商工会ホームページにも「幸田角煮バーガー」が掲載されていますのでぜひご覧ください。

*販売日や価格については各店舗で異なるため、あらかじめご確認ください。

ご当地グルメ「幸田角煮バーガー」販売開始！

幸田角煮バーガーを企画した「幸田町うまいもん創作委員会」委員長を務める大川千恵子さんにお話を聞きました。



幸田町うまいもん創作委員会 委員長
大川 千恵子 さん

「幸田角煮バーガー」販売までの道のりを教えてください。

商工会では、町の代表的な物産品を開発することで、町内商業の振興と活性化につなげたいという思いから、3月に「幸田町うまいもん創作委員会」を立ち上げました。以前より逆川地区の女性たちの間で、地元の養豚場の豚肉を使用した角煮が作られていました。そこからヒントを得て生まれたのが、この幸田角煮バーガーです。

商工会員の飲食店に角煮バーガーのレシピを募集したところ、8店舗の参加がありました。2回に渡る試食会を経て、

幸田角煮バーガーラインナップ



甘くて辛いヤンニョン
ソース



とろ〜りラクレット
チーズ



ソースたっぷり角煮



季節野菜と手作りソース



幸田が盛りだくさん



ザ・角煮 キ・セ・キの
バーガー



ガッツリ甘辛角煮と
辛ミンチ飯ソース



カレー風味角煮と
しっとり自家製パン

幸田角煮バーガーMAP



問合せ 産業振興課商工観光グループ
(内線261)FAX63-5129
幸田町商工会 ☎(0564)62-0120

味やレシピを一つに決めないことで、

幸田角煮バーガーはお店ごとに味が
違うんですね。

町内で生産されている豚肉、野菜を一緒に
食べることができ、食べやすく持ち帰る
ことができるメニューだったからです。

なぜハンバーガーになったんです
か？

5月に行われた幸田YrPサーキット桐
山でのイベントで試験販売をしました。
120食を完売することができ、大変好
評だったことから、今回本格的に販売す
ることにしました。

*詳しくは、幸田町商工会ホームページ
をご覧ください。

今後は、町の新しいお土産や新たなグ
ルメを開発したいと考えています。お洒
落で食べやすく若い人の手にも取って
もらえるようなものを探っていきたいです。
幸田町うまいもん創作委員会の委員
を始めとした、さまざまな年齢層の人か
ら意見を聞いて、町の地域活性化につな
がるよう、協力しながら「うまいもん」
を作り出したいです。

今後の展望について教えてください。

お店の個性がよく出るようにすることが
できました。販売店は自分たちのお店を
PRすることができ、お客さんはさまざ
まな味を楽しむことができます。



↑激しい競り合いをする選手たち

走

8/14

り続けて24時間

ル・マン ファイブ 24時間耐久 ダンロップゲーズ

幸田サーキットy r p 桐山で、レンタルカートを使用した24時間耐久レース「ル・マン ファイブ 24時間耐久 ダンロップゲームズ」が開催されました。当日は悪天候に見舞われ難しいレースとなりましたが、ドライバーは「雨でも楽しい。雨の中だと実力の差が出やすくなり面白いレースになる」とコメントし、レースを楽しんでいました。

夏

8/14

の幸、ゲットだぜ！

夏休み子ども農業体験教室

若手農家で組織する幸田町青年農業会議による、夏休み子ども農業体験教室が開催されました。参加した小学生29人は、農家のナスとブドウの収穫体験をし、愛知こどもの国でバーベキューを楽しみました。ナスの農場では、一番重そうなナスを目当てに収穫しました。探し回る姿はまさに宝探しでした。参加者たちは農業に触れることができ、良い体験になったようです。



↑一番重そうなナス、見つけた！



↑町民会館で照明を操作する参加者

学

8/21

びの場は町全体

夏休み親子動く町政教室

町内の施設を周り親子で町政を学習する、夏休み親子動く町政教室を開催しました。見学したのは、消防署、町民会館、ソニーグローバルマニュファクチャリング&オペレーションズ株式会社幸田サイト、役場内にある議場です。町民会館では、一昨年度リニューアルした舞台装置の操作などを体験しました。参加した小学生は「普段見られない場所を見学できて楽しかった」と話してくれました。



町

8/17

民総出で大盛り上がり

第22回こうた夏まつり



ハピネス・ヒル・幸田で第22回こうた夏まつりを開催しました。ステージでは、オープニングイベントとして、幸田中学校3年生がライジングサン(復興支援ダンス)を披露し、幸田ナウパカとハーラウ オ プアメリアが西尾市との海の見えるまち交流事業の一環として、フラダンスを披露しました。そのほかのステージイベントも大盛り上がりでした。町民総踊りでは、参加者はノリノリで踊り、最後は花火大会で締めくくられました。祭りには約30,000人が訪れ、来場者は幸田の夏の祭典を楽しみました。



①幸田中学校3年生によるライジングサン ②幸田ナウパカによるフラダンス ③学区出展のにぎわう屋台 ④中学生ボランティア
⑤幸戦隊コウタレンジャーショー ⑥ステージイベントを見て盛り上がる来場者 ⑦町民総踊り



み 8/24
みんなで楽しめるスロースポーツ

カップ体験教室

荻谷小学校でカップ体験教室が開催されました。カップとは、スウェーデンで生まれたスロースポーツで、両チーム5個ずつ自陣にカップ(角材)を並べ、6本のカストピナ(丸棒)を投げてカップを倒し、全部倒した後に中央のキングを先に倒して競います。災害時相互応援協定を結ぶ岩手県住田町と交流した後に、カップセットの提供を受け、幸田町でもプレーされるようになりました。参加者は「簡単そうだと思っていたけど意外と頭も使った」と話してくれました。

↑カップ体験教室の様子

みんなの 広場

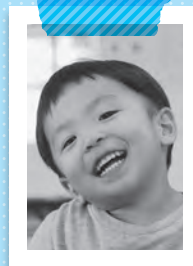
サークル紹介の応募や、皆さんからの
耳寄り情報をお待ちしています。

〒444-0192 菱池字元林1-1
幸田町役場企画政策課政策情報グループ
☎(0564)62-1111(内線333) FAX(0564)63-5139
E-mail:kikakujohto@town.kota.lg.jp



こすたのアイドル ハローキッズ

掲載写真を印刷してプレ
ゼント！企画政策課まで
ご連絡ください。本人の
ご家族にお渡しできます。



中学生

職場体験レポート

体験先

牧原整形外科クリニック

〈実施日〉令和元年6月5日・6日・7日



南部中 2年
まつ おか ほのか
松岡 帆伽 さん

体験を通して学んだこと

中学校2年生になり、自分は将来何をしたいか、何になりたいかについて考え始める時期が来ました。両親や身内の人に対するインタビューをしたり、本や新聞を読んだりしても、将来が見えてこず、不安でした。

職場体験に行く前に行われた「生き方講演会」では、「将来の夢はまだなくても、やりたいことを探そうとアンテナを高くしておくことが大切」と教えていただきました。少し焦っていた私を安心させてくれる言葉でした。

そして、職場体験。私は、牧原整形外科クリニックで体験をしました。体験したことは、リハビリと

受付の仕事です。どちらも人とコミュニケーションを取ることが大切でした。受付では、患者さんが来院したときは、立ってあいさつすること、リハビリでは、笑顔で会話をして、患者さんがリラックスできる雰囲気を作ることを教えていただきました。相手も自分も笑顔になれる仕事ができたらすてきだと思います。また、患者さんに「頑張ってるね」と声を掛けていただき、仕事に対するやりがいを短い間にも感じる事ができました。

これからの中学校生活の中で、思い出を作りながら、いろいろなことに興味を持ち、将来のことを考えていきたいと思います。職場体験を受け入れてくださったことに感謝しています。私にとって、とても貴重な体験になりました。

西三河の方言

「鍵かう」

10月11日から、「秋の安全なまちづくり県民運動」が始まります。空き巣などの盗難被害に遭わないように、戸締り用心……

「ほれが、鍵かうは忘れんだけが、かつたことー忘れちゃうだわ」

「それが、施錠することは忘れないのだが、施錠したことを忘れてしまうのだよ」という意味です。

この「鍵かう」の「かう」は、「支う」と書くように、本来、棒などを物にあてがって支えにすることをいいます。昔の日本家屋では、開き戸には「かんぬき」を、引き戸には「つつかい棒」をかうことで、戸締りをしていました。この「つつかい棒」など戸締りの装置が「錠」に代わっても、「錠をかう」というように使われ続け、「錠」を操作する道具であるはずの「鍵」と混同して「鍵をかう」、「鍵かう」になってこの地方に残ったと考えます。

(文・じろぎ)



青春 トークール

第319走者

【横落区在住】金子 夏美さん

年齢 22歳 職業 学生 血液型 B型 身長 168cm

好きなタイプ 面白い人

好きな芸能人 防弾少年団

幸田町で好きな場所 幸田駅前銀座

私は、現在大学4年生で最後の学生生活を送っています。大学では、家庭科について学んでいて、味噌の研究をしています。具体的には、味噌に含まれるメラノイジンには病気のリスクを抑える効果があるということを実験を通して検証しています。趣味は、おいしいもの巡りをする事です。幸田町には、行きつけのカフェやラーメン屋さんがあり、いつもパワーをもらっています。最後に、幸田町では2回、教育実習をさせていただきました。元気いっぱいな子どもたちと過ごし、すてきな思い出になったと同時に、貴重な勉強をさせていただきました。来年からは社会人になります。ですので、幸田町にたくさん恩返しをしたいです。

画伯登場

幸田小学校



1年
山下 誠悟さん

クレヨン画
〈しんけんにふいているよ〉

【先生から】しんけんにけんばんハーモニカをふいているじぶんをかいています。ゆびさきを見る目のおきやうごかすゆびのかたちをくわしくかけました。



5年
吉富 愛彩さん

水彩画
〈わたしたちの幸田小〉

【先生から】水の量に注意して淡い色で鮮やかに彩色できています。影の描き方を工夫して立体感を出すことができました。



この本読みました

「がんばれ！名犬チロリ」

おおき とおる／作 うるしばら とうじ／絵
岩崎書店

この本は、すて犬からセラピードッグになったチロリの話です。きびしいトレーニングにたえて、弱った人の心をいやすセラピードッグになったチロリのすがたに、一生けんめいに生きる大切さを教えてもらいました。



坂崎小3年
原 理乃さん

ハッピネス情報

町民会館・図書館・町民プール

ハッピネス・シル・幸田
ホームページ

<https://www.happiness.kota.aichi.jp/>

読み聞かせステップアップ講座 パパと一緒に楽しもう！絵本の読み聞かせ

読み聞かせのコツを知ってパパも一緒に絵本を楽しみましょう。

と き ▶ 11月30日④ 午前10時30分～11時30分

と ころ ▶ 町立図書館 おはなしのへや

対 象 ▶ 乳幼児と男性保護者（女性保護者の同伴も可）

定 員 ▶ 15組程度 *先着順 参加費 ▶ 無料

講 師 ▶ 橋本 淳邦氏（ファザーリング・ジャパン 東海）

申込み ▶ 10月13日④午前9時から受け付けます。

問合せ ▶ ☎(0564)63-0001 FAX63-0654

10・11月の休館日
〈10/16～11/15〉

町民会館 ☎(0564)63-1111 ●10/21④・10/28④・11/5④・11/11④

図書館 ☎(0564)63-0001 ●10/21④・10/28④・10/31④・11/5④・11/11④

町民プール ☎(0564)56-8111 ●3/31④まで改修工事のため休館。

暮らし インフォメーション Life Information

今月の納税と料金納付

- 町県民税……………第3期分
- 国民健康保険税……………第4期分
- 後期高齢者医療保険料……………第4期分
- 介護保険料……………第4期分
- 保育料……………10月分
- 町営住宅家賃……………10月分
- 児童クラブ育成手数料……………9月分
- *納入期限……………10月31日☎

便利な口座振替の利用を!
(申請は税務課または町内金融機関で)

8月の事故・犯罪状況

事故	件数		累計【1~8月】
	死亡	傷	
死	0	0	0
重傷	0	0	0
軽傷	13	77	77
合計	13	77	77

犯罪	件数		累計【1~8月】
	侵入盗	車両盗	
侵入盗	0	15	15
車両盗	4	31	31
その他	4	55	55
合計	8	101	101

8月の火災・救急件数

火災	件数		累計【1~8月】
	建物	野	
建物	0	2	2
野	0	1	1
その他	0	4	4
合計	0	7	7

救急	件数		累計【1~8月】
	急病	交通	
急病	110	732	732
交通	8	65	65
その他	46	284	284
合計	164	1,081	1,081



キッズ・子育て

よちよちサロンで遊ぼう

子育て支援センターでは、5カ月からの赤ちゃんとお米ママを対象に子育ての情報交換をしたり、ふれあい遊びをしたりする「よちよちサロン」を開催しています。生まれ月で12グループに分かれ、5回実施します。

とき びよ6グループ（令和元年6月生まれ）12月3日、令和2年1月7日、2月4日、3月3日、4月7日（すべて火曜日）午後1時30分～2時30分

ところ 上六栗子育て支援センター

（くりくりひろば）

対象 町内在住の第1子で令和元年6月生まれの子とその母親

定員 各グループ10組 *先着順

持ち物 バスタオル、ママバッグ一式

申込み 10月18日（金）から上六栗子育て支援センターへお申し込みください。
☎・FAX（0564）62・8333

子育て講座③ 笑いは健康の元

とき 11月7日（土）
午前10時～11時30分

ところ 上六栗子育て支援センター

内容 「笑いと健康のお話と落語」
味覚・嗅覚・聴覚 耳鼻科のすべてを元気にしたい」

対象 町内在住で子育てに関わる人、ファミリー・サポート・センター会員

定員 40人 *先着順

講師 駒久家南朝（つげ耳鼻咽喉科院長 柘植 勇人氏）

参加料 無料

そのほか 10カ月までのお子さんは会

場内にお連れいただけます。11月分から就園前のお子さんは先着10人限定で託児を行います。ご希望の人はお早めにお申し込みください。

申込み 10月16日（水）～11月1日（金）に上六栗子育て支援センターへお申し込みください。
☎・FAX（0564）62・8333

子育て講座④ ポッキー先生と遊ぼう!

くりくりひろばにポッキー先生が来ます。年齢に合わせた遊びをしてくれま。親子で遊んで身体作りをしませんか?

とき 11月13日（土） 午前10時～10時40分 / 2・3歳児 午前11時10分～11時40分 / 0・1歳児（午前11時20分から主に1歳を対象）

ところ 上六栗子育て支援センター
内容 親子で遊んで身体作り
対象 町内在住で就園前乳幼児のお子さんとその保護者

定員 2・3歳児、0・1歳児各30人 *先着順
講師 虹色キッズ代表 相川 優一氏（ポッキー先生）

参加費 無料

持ち物 運動しやすい服装、水分補給できるもの（0・1歳のみバスタオル）
申込み 10月17日（金）～25日（金）に上六栗子育て支援センターへお申し込みください。
☎・FAX（0564）62・8333

秋だよ！わくわくあそび ランドに参加しよう

戸外で遊ぶのに絶好の季節がやってきました。みんなで体を動かして遊び

ながら、秋の訪れを感じてみませんか？

とき 11月6日㊤ 午前10時

*雨天時は8日㊤に順延

ところ 幸田中央公園

対象 町内在住で就園前のお子さんとその保護者

持ち物 帽子、水分補給できるもの(お茶など)

参加費 無料

そのほか 申し込みの必要はありません。直接現地にお越しください。延期の場合は、午前8時頃に防災行政無線放送でお知らせします。

問合せ 上六栗子育て支援センター

☎・FAX(0564)62・8333

ももの木保育園 「あそぼう会」「見学会」に 参加しませんか

現在1・2歳の園児を随時募集しています。みどり豊かな森の中で親子でいっしょにあそぼう！

●赤ちゃん勉強会

とき 11月15日㊤ 午前9時30分～11時(受付・午前9時)

対象 生後2～9カ月の赤ちゃんとお母さん *ご兄弟の同伴はご遠慮ください。

内容 歩き出す前の赤ちゃんの勉強会です。赤ちゃんの抱き方、マッサージなど、発達に応じてみんなで勉強

します。

持ち物 バスタオル2枚、湯冷まし

(あれば哺乳瓶に入れて)、着替え(あれば布おむつ、パンツ)、保護者も動きやすい服装でご参加ください。

定員 10組 *応募者多数の場合は抽選

参加費 500円(母子1組につき)

申込み 10月15日㊤からNPO法人ももの木保育園へ電話でお申し込みください。

☎(0564)62・2390

●1歳児あそぼう会

とき 10月9日㊤ 午前9時～11時

ところ NPO法人ももの木保育園(大字荻字流レ石29番地5)

対象 平成29年4月2日～平成30年4月1日生まれの人

内容 リズムあそび、水あそび、どろんこあそびやお散歩など(天候などの都合により変更)

定員 10組 *先着順

持ち物 着替え、タオル、飲み水

そのほか 親子で一緒にリズムあそびなどをします。保護者も動き易い服装でご参加ください。

申込み NPO法人ももの木保育園

へ電話でお申し込みください。
☎(0564)62・2390

●ももの木見学会

ももの木保育園ってどんなところ？ ちょっとだけのぞいてみたいかな、そんな人はぜひ一度、足をお運

びください。園内を30分ほどご案内します。

とき 10月9日㊤、24日㊤ 午前9時30分～11時 *雨天中止

ところ NPO法人ももの木保育園(大字荻字流レ石29番地5)

対象 見学をご希望の人はどなたでも参加できます。

そのほか 事前予約は不要です。都合の良い時間にお越しください。

問合せ NPO法人ももの木保育園
☎(0564)62・2390

里親養育体験発表会を 開催します

県にはさまざまな事情で、家庭で暮らすことのできない子どもたちが約1500人います。このような子ども

たちが家庭的な環境の中で、愛情に包まれながら暮らせるように「里親委託」を推進しています。多くの人に「里親養育」「里親制度」について知ってもらうために、岡崎市の協力で、実際に活動をしていただくことになりました。また、今年度スタートした「里親サポート」事業の登録研修会も同時開催します。事前申し込みは不要です。

とき 10月27日㊤

ところ 岡崎げんき館 講堂

内容 午前10時30分～午後3時
午前10時30分／里親制度の説明、

午前11時／養子縁組里親・養育里親の体験発表、午後1時／里親サポーター養成講座

問合せ 愛知県西三河児童・障害者相談センター

☎(0564)27・2779

FAX(0564)22・2902

スポーツ

みんなおいでん! 第64回町民大運動会

今年も、10月の第4日曜日に町民大運動会を開催します。当日参加できる種目もあり、賞品を多数用意していますので、ぜひ家族でお越しください。

とき 10月27日㊤ 午前8時30分

ところ 幸田中央公園

そのほか 自由参加種目については、「こままでおいで(園児以下とその保護者)」、「ウルトラクイズ」、「色当てクイズ」、「天までとどけ(缶ジュース積み)」は当日参加できます。「こままでおいで」は整理券の配布、「天までとどけ」は整理券の抽選がありますので、整理券配布・抽選開始時間をプログラムでご確認ください。なお、「天までとどけ」は定員に達するまで何度でも抽選できます。

問合せ 生涯学習課スポーツグループ

(中央公民館内、内線192)

FAX 63・1675 月曜休館

広報こうた 2019.10.1

普通救命講習Ⅰ(定期)を
開催します

とき 10月20日⑩ 午前9時～正午
ところ 消防署2階講堂

内容 応急手当の重要性についての講義、成人に対する心肺蘇生法、出血時に対する手当など

対象 町内在住または在勤者

受講料 無料

そのほか 詳細は町ホームページをご覧ください。消防署へお問い合わせください。

申込み 10月13日⑩までに消防署へお申し込みください。

☎(0564)63・0119
FAX(0564)63・1119

住民向け救命講習会
「目の前で大切な人が
倒れたら」を開催します

あなたの家族や大切な人が目の前で倒れとき、あなたはその人の命を救える自信がありますか？ 実際の事例を基に、目の前で家族などが倒れた時にどうしたらいいか、重篤にならないための初期動作を中心に、岡崎市民病院救命救急センターの看護師による講習会を開催します。

とき 11月2日⑩

午後2時～3時30分

ところ 中央公民館 ホール

講師 岡崎市民病院救命救急センター

看護長 郡山 明美 氏

看護師 白瀬 裕章 氏

対象 町内在住・在勤・在学者(小学生も可)

定員 50人 *先着順

参加費 無料

そのほか 当日は動きやすい服装、靴でご参加ください。

申込み 10月15日⑩から福祉課包括ケアグループ(内線154)へお申し込みください。FAX 56・6128

マタニティ教室
母乳育児編に
参加しよう!

妊娠おめでとうございます。母乳育児編では「おっぱいは自然に出るの? 何か準備が必要?」などの疑問に助産師がお答えします。また、この機会に妊婦さん同士でおしゃべりや情報交換をしませんか?

とき 11月13日⑩ 午後1時30分～4時(受付…午後1時～1時25分)

ところ 保健センター

内容 妊娠中こそ知っておきたい食のお話

・母乳育児・おっぱいについて一緒に学ぼう

・プチママ体験!赤ちゃん人形を抱っ

こしてみよう!

・一緒に考えよう「赤ちゃんってどうして泣くの?」

・おしゃべりタイムでママ友になろう

対象 町内在住の妊婦さん

定員 20人 *先着順、予約制

持ち物 母子健康手帳、筆記用具、必要な場合はお茶などの水分

申込み 11月12日⑩までに健康課母子保健グループ(内線184)へお申し込みください。FAX 62・8217

野菜摂取向上講演会を
開催します

野菜ソムリエ「冷凍王子」から学ぶ、ほかでは聞けない冷凍で時短野菜料理のコツをお教えます。

とき 12月13日⑩ 午後1時30分～3時(受付…午後1時)

ところ 中央公民館

内容 講演会「冷凍生活から野菜の魅力の提案」

対象 町内在住者

定員 50人 *先着順

講師 ベフロティ株式会社 代表取締役社長 冷凍生活アドバイザー 西川剛史 氏

参加費 無料

申込み 11月5日⑩～12月6日⑩までに健康課母子保健グループ(内線184)へお申し込みください。

FAX 62・8217

よってきん!

道の駅
筆柿の里・幸田

イベント盛りだくさん!

今年も筆柿のおいしい時期がやってまいりました。今年度は開駅10周年記念として、さまざまなイベントを計画しています。筆柿の種とばし競争など、ご家族で参加できるイベント(参加賞あり)を予定しています。ほかにもバンド演奏や和太鼓、また南部中学校弦楽部の皆さんの楽団演奏を予定しています。気候の良くなる10月です。筆柿畑を目指して筆柿の里幸田にドライブやサイクリングに来てみてはいかがでしょうか。

とき 10月12日⑩～13日⑩ 開駅10周年記念来駅者400万人達成ありがとうセール
*詳細はホームページをご覧ください。天候により内容が変更となる場合がございます。

問合せ 道の駅 筆柿の里・幸田(担当 牧野) ☎(0564)63-5171 FAX(0564)63-5191



「脳の健康教室」を 開催します

楽しい交流「仲間やサポーターの皆さんと楽しく交流」、学習タイム「簡単な読み書き・計算で、脳の活性化」、レクリエーションなど「体操・お口の体操 回想法など」を行います。

とき 11月12日(土)令和2年3月24日

④ 毎週火曜日 午前10時～11時15分

ところ 高齢者生きがいセンター

(シルバー人材センター)

対象 65歳以上の町民で毎週1回教室

の参加と毎日10分程度の自宅学習が可

能な人(要介護1～5の人は対象外)

定員 18人 *先着順

参加費 月額2,000円(教材費込み)

申込み 10月15日(土)から地域包括支援

センター(☎(0564)62・7331)

へお申し込みください。

FAX(0564)62・7254

「脳の健康教室」 無料体験会を開催します

とき 11月5日(土)

午前10時30分～正午

ところ 保健センター 視聴覚室

内容 講演「脳をいつまでも元気に」、

読み書き、計算、数字盤の体験

講師 学習療法アドバイザー

武田 信恵 氏

申込み 10月29日(土)までに地域包

括支援センター(☎(0564)62・7331)へお申し込みください。
FAX(0564)62・7254

学習サポーター養成講座 を開催します

「脳の健康教室」の運営を手伝って
くださるボランティアスタッフを募集
します。

とき 11月5日(土)

午後1時～4時30分

ところ 保健センター 視聴覚室

内容 受講者への学習・仲間づくり支

援

参加費 無料

申込み 地域包括支援センター(☎

(0564)62・7331)へお申し込み

ください。

FAX(0564)62・7254

知って安心! 家庭で役立つ介護教室を 開催します

テレビ番組や知人との話で介護の話
題になり、漠然と不安に思ったことは
ありませんか。介護は突然やってくる
かもしれません。この機会に正しい知
識を学び、将来に備えましょう。

とき 11月20日(土) 午前10時～正午

ところ 中央公民館ホール

内容 「介護保険制度と福祉サービ

スの活用」
対象 家族を介護している人、家庭介
護の知識を身に付けたい人
講師 日本福祉大学社会福祉総合研修
センター講師

受講料 無料

申込み 11月19日(土)までに地域包

括支援センター(☎(0564)62・

7331)へお申し込みください。

FAX(0564)62・7254

からだメンテナンス教室 に参加者しよう

自分に合った運動で筋肉を鍛えて
若々しく輝こう。介護予防は一人一人
違います。体力測定を行いあなたに
合った運動方法など、からだづくりの
専門家、理学療法士が教える教室です。

とき 11月14日(土)令和2年1月30日

午前9時30分～11時30分

毎週木曜日、全11回/令和2年3月12

日(土) フォローアップ研修

ところ 高齢者生きがいセンター

(シルバー人材センター) 2階ほか

対象 町内在住で60歳から75歳で主治

医から運動制限を受けていない人(要

支援・要介護認定者対象外)

定員 15人 *先着順

講師 理学療法士

参加費 300円(初回1回のみ)

申込み 10月15日(土)～11月1日(金)に地

域包括支援センター(☎(0564)62・

7331)にお申し込みください。
FAX(0564)62・7254

福祉・介護

出前講習 「ハッピーライフをめざす ライフプランニング」に 参加しよう

お子さんの高校・大学等への進学に
向けた費用はどのくらい必要か、どん
な支援が利用できるのか、貯蓄計画は
どのように立てればよいのかなど家族
や自分自身のために家計を見直し、こ
れからの人生の安心設計図を描いてみ
ましょう。

とき 10月20日(土) 午後1時～4時

ところ 中央公民館第2・第3会議室

対象 愛知県内(名古屋市、豊橋市、

豊田市、岡崎市を除く)にお住まいの

以下に当てはまる人 母子家庭、父子

家庭、寡婦、寡夫

参加費 無料

そのほか 託児(生後6カ月以上10歳

未満)付です。

申込み 10月18日(金)までに福祉課福祉

グループ(役場1階5番窓口)へお申

し込みください。

*窓口で申請書をご記入ください。

問合せ 福祉課福祉グループ

(内線152) FAX56・62118

障がい者(児)歯科
健康診査を実施します

障がいがあるため、日常の歯の健康管理が難しく、一般の歯科医院へ歯科健康診査に通うことが困難な障がい者(児)の検診を実施することで、自分の歯や口腔の健康状態を具体的に知り、健康の保持増進に対する意欲を高めることを目的とし、集団による歯科健康診査を実施します。

とき 10月31日㊦ 午前10時～正午(受付：午前9時45分)

ところ 幸田町地域活動支援センター
つどいの家

対象 障がい者手帳保持者

そのほか 送迎はありませんので、会場までは個人でお越しください。

申込み 10月15日㊦までに福祉課福祉グループ(内線152)へご予約ください。
FAX 56・6218

65歳到達者の介護保険
被保険者証交付説明会を
開催します

とき 10月25日㊦

午前10時～11時30分

ところ 保健センター2階視聴覚室

対象 昭和29年11月2日～12月1日生まれの人

持ち物 筆記用具 *介護保険料の口座振替を希望される場合は、預金通帳と届出印を持参してください。

問合せ 福祉課介護保険グループ
(内線156) FAX 56・6218

意思疎通支援者派遣事業
のメールでの申請受付を
開始します

意思疎通支援者派遣事業利用申請書の受付を窓口、FAX以外にメールでも開始しました。メールでの申請希望の人は、必要事項を記入した申請書をメールに添付し、福祉課メールアドレス宛に送信してください。申請書はダウンロードして利用してください。

申請先・問合せ 福祉課福祉グループ
(内線153) FAX 56・6218
Eメール
fukushikaigo@town.kota.lg.jp

認知症高齢者等事前登録
制度に登録しませんか

家族がほんのちよっと目を離れた間に、認知症高齢者が行方不明になり、事件・事故に巻き込まれることがあり、全国では命を落としてしまうケースも多々みられます。

町では、認知症になっても住み慣れた町で暮らせるよう支援するため、認

知症などで行方不明になる可能性がある人を対象に、事前に役場へ登録してもらう「認知症高齢者等事前登録制度」を平成29年度から行っています。また、10月1日からは事前登録者を対象に「幸田町認知症高齢者等個人賠償責任保険事業」を始めました。これは、認知症高齢者などが徘徊時に、電車を止めてしまった、他人にケガをさせてしまった、他人の財産を壊してしまったなど、賠償責任に対応した保険に幸田町が加入し、事件・事故が発生した場合に賠償金を支払うものです。

ご家族が少しでも安心できるように、例え徘徊しても早期発見につながるよう、また、保護された時の身元の確認が迅速にできるよう、徘徊が心配されるご家族は、事前登録しておく事をお勧めします。

問合せ 福祉課包括ケアグループ
(内線154) FAX 56・6218

おれんじカフェを
開催します

おれんじカフェとは、認知症の人やそのご家族が安心して出かけることのできる場所のことです。地域の人も参加できます。介護などに関する相談も受け付けています。どうぞお気軽にご参加ください。

●フェリシティー
とき 10月20日㊦ 午前10時～正午

ところ フェリシティー幸田(深溝字皿入一番地1メリーホーム幸田内)
内容 作業療法士による「おいしく食事を食べる体操」

参加費 無料

●喫茶ふでかき
とき 10月23日㊦ 午後2時～4時

ところ グループホームおり姫(大草字山添15)

内容 「笑いヨガ」

参加費 100円

対象 認知症の人、そのご家族、地域の人も参加できます。

その他 入退場は自由、事前のお申し込みは必要ありません。

問合せ 地域包括支援センター
☎(0564)62・7331
☎(0564)62・7254



令和元年
8月豪雨災害義援金箱を
設置しました

役場庁舎正面玄関前で、令和元年8月豪雨災害義援金を受け付けます。こ

の災害の被災者を支援するため、役場へご来庁の際には、ご協力をお願いします。

期間 12月27日(金)まで

問合せ 幸田町社会福祉協議会

☎(0564) 62・7171

FAX(0564) 62・7254

労働関係

労働相談してみませんか

毎日残業が多くて夫が心配、職場でパワハラを受け困っているなど、職場の困りごとや悩みごとなど、労働に関するトラブルについて解決をサポートします。県職員による相談を毎月第4火曜日に開催しますので、お悩みの方はぜひ一度お越しください。

とき 10月29日(火) 午後1時～4時

ところ 豊坂ほっと館 2階活動室

対象 町内の事業主、労働者およびその家族

そのほか 1組50分程度(事前予約制)
問合せ 産業振興課商工観光グループ
(内線262) FAX 63・5129

がまごおり若者サポートステーション出張相談を受け付けます

がまごおり若者サポートステーションは「働きたいけど働けない」、「どう

すればよいか分からない」と考えている若者やその保護者に対し、社会的自立を目指し就業支援を行っています。各種相談のほか、さまざまなプログラムを通して同じ境遇の若者に接し、集う場となるサポートステーションを利用してみませんか。出張相談を開催しますので、お悩みの人はぜひ一度お越しください。

とき 11月10日(金) 午後1時～4時

ところ 多世代交流施設(豊坂ほっと館) 2階 地域活動室

対象 39歳以下の無業者、またはその保護者

そのほか 1組1時間程度です。

問合せ がまごおり若者サポートステーション
☎0533・67・3201

そのほか

11月5日から住民票などに旧姓(旧氏)が併記できます

社会において旧姓(旧氏)を使用しながら活動する女性が増加している中、さまざまな活動の場面で旧姓を使用しやすくするため、11月5日(火)から住民票やマイナンバーカードなどに旧姓が併記できるようになり、住民票に併記された旧姓の印鑑登録も可能になります。これにより、婚姻等で氏に変更が

あった場合でも従来称してきた氏をマイナンバーカードなどに併記し、公証することができるようになるため、旧姓を契約などさまざまな場面で活用することができるようになります。

住民票に旧姓を併記するためには、現住所のある市町村への請求手続きが必要になります。詳しくは、お問い合わせください。

問合せ 住民課住民窓口グループ
(内線122) FAX 62・6555

危険物取扱者試験のご案内

とき 11月24日(日)

ところ 名古屋工学院専門学校

願書受付

【電子申請】 10月12日(土)～21日(月) 午前9時～午後5時

(一財) 消防試験研究センターのホームページから申し込み手続きを行ってください。

【書面申請】 10月15日(火)～24日(水)

(一財) 消防試験研究センター愛知県支部に郵送または持参してください。

*受験願書は、消防本部(署)にあります。

問合せ 予防防災課予防グループ

☎(0564) 63・0513

FAX(0564) 63・1189

西三河都市計画下水道事業が変更認可されました

西三河都市計画下水道事業(矢作川処理区、南部処理分区)が8月16日付けで変更認可されました。詳しくは、役場庁舎2階下水道課で関係図書を確認できます。

問合せ 下水道課工務グループ
(内線243) FAX 63・5129

10月から役場庁舎1階相談室の場所を変更します

役場庁舎1階改造工事に伴い、1階相談室が変更となります。また、10月のみ101会議室を相談室として使用します。

期間 10月1日(火)～31日(木)

問合せ 財政課管財グループ
(内線351) FAX 63・5139



そのほか

秋の安全なまちづくり 県民運動を実施します

秋は日没時刻が早まり、暗くなり始めた時間帯は犯罪が起きやすくなります。子どもや女性が犯罪被害に遭わないように、地域で目を光らせて見守っていきましょう。また、振り込め詐欺を始めとした特殊詐欺の被害も後を絶ちません。犯人は警察官などを名乗り、キャッシュカードをだまし取ろうとしたり、暗証番号を聞き出そうとしたりしてきます。一人一人が防犯意識を高めながら、声を掛け合って町を見守り、犯罪のない安全で安心して暮らせる幸田町を目指しましょう。

期間 10月11日(金)～20日(日)

運動の重点

- ・住宅を対象とした侵入盗の防止(年間取組事項)
- ・自動車盗の防止
- ・特殊詐欺の被害防止
- ・子どもと女性の犯罪被害防止
- ・暴力追放運動の推進

問合せ 防災安全課安全対策グループ

(内線372)

FAX 63・5139



年金生活者 支援給付金制度が はじまります

年金生活者支援給付金は、公的年金等の収入や所得額が一定基準額以下の年金受給者の生活を支援するために支給されるもので、受け取りには請求書の提出が必要です。ご案内や請求手続きは、日本年金機構(年金事務所)が実施します。

対象

① 老齢基礎年金を受給している人で次の要件をすべて満たす人

- ・ 65歳以上である
- ・ 世帯員全員の市町村民税が非課税である

・ 年金収入額とその他所得額の合計が約88万円以下である

② 障害基礎年金または遺族基礎年金を受給している人で前年の所得額が約462万円以下の人

請求手続き

・ 平成31年4月1日以前から年金を受給している人

日本年金機構から請求手続きのご案内が9月上旬から順次届きますので、同封のがき(年金生活者支援給付金請求書)を記入し提出してください。

・ 平成31年4月2日以降に年金を受給しはじめた人

年金の請求手続きと併せて年金事務所または市区町村で請求手続きをし

てください。

* 日本年金機構や厚生労働省を装った不審な電話や案内にご注意ください。日本年金機構や厚生労働省から、電話で口座番号をお聞きしたり、手数料などの金銭を求めたりすることはありません。

問合せ 年金生活者支援給付金専用ダイヤル ☎0570・05・4092(ナビダイヤル)

保険医療課国保年金グループ(内線143) FAX 63・5334



水道メーターの検針員を 募集します

募集人員 若干名

業務内容 偶数月の20日～末日に、担当地区における住宅などの水道メーターの検針(700件程度)

資格など 10月1日現在65歳未満で業務に熱意をもって取り組める人

業務期間 12月検針から

業務単価 72円/件
選考方法 面接 *日時および場所は履歴書提出後、調整の連絡をさせていただきます。

たできます。

そのほか 検針期間中、自分の予定に合わせて業務を行えますので、時間を有効活用できる仕事です。

申込み 10月31日(日)までに履歴書(市販のもので可)を水道課業務グループ(内線281)へ提出してください。

FAX 63・5169

文化振興展「菱池物語」を 開催します

町が位置する額田郡南部地域は菱池とともに発展した地域であり、明治時代に行われた神野金之助による菱池の開拓は、地域発展の上で、必然的なことでした。菱池と人々が共に暮らしてきた、悠久の流れを感じてください。

とき 11月19日(土)～27日(日) 午前9時30分～午後5時 *月曜休館

ところ 町立図書館ギャラリー

参加費 無料
展示関連イベント

① 記念講演会

とき 11月23日(土) 午後2時
ところ 町立図書館2階学習閲覧室

演題 「菱池干拓、神野新田と神野金之助」

講師 森健一氏(神野新田研究会会長)

定員 34人
申込み 11月1日(日)までに生涯学習

課生涯学習グループ（中央公民内、
内線195）へ電話またはFAXで
お申し込みください。

FAX 63・1675 月曜休館

②幸田町三河万歳保存会による「御殿
万歳」の披露

とき 11月23日④

午後10時30分～11時

ところ 町立図書館ギャラリー内

問合せ 生涯学習課生涯学習グルー
プ（中央公民館内、内線195）

FAX 63・1675 月曜休館

第3回
慢性腎臓病（CKD）対策
講演会 in 幸田町

とき 11月17日④ 午前10時
（受付：午前9時30分）

ところ 中央公民館 ホール

内容 演題「守ろう!! 腎臓 慢性腎
臓病への対策」

講師 三河クリニック 副院長
森川 高光氏

費用 無料

主催 岡崎・幸田地域腎友会

共催 （一社）愛知県腎臓病協議会（西
三河本部）

後援 幸田町、岡崎市、（一社）岡崎
市医師会、（一社）岡崎薬剤師会

問合せ 岡崎・幸田地域腎友会

☎090・3456・0679 榎田 柚田

福祉課（内線150） FAX 56・6218

行政手続は「行政書士に
お任せください」

行政書士は、生活に密着した法務
サービスを提供する行政手続の専門家
です。行政書士や行政書士法人でない
者が、報酬を得て、官公署に提出する書
類の作成を業として行うことは法律で
禁止されていますのでご注意ください。

問合せ 愛知県行政書士会

☎052・931・4068

「行政相談」をご利用ですか

行政相談は、行政に関するお困りご
とやご意見についてを公正・中立の立
場から受け付ける相談制度です。総務
省では、10月7日④から13日④までを
「行政相談週間」と定めてこの制度を
推進しています。相談料は無料で秘密
は守られます。どうぞお気軽にご利用
ください。

問合せ 総務省中部管区行政評価局

☎0570・090110

自衛官募集のお知らせ

●陸上自衛隊高等工学校生徒「推薦」

とき 11月1日④～29日④

対象 男子で中卒（見込含む）17歳
未満の、成績優秀かつ生徒会活動な
どに顕著な実績を修め、学校長が推
薦できる者

●陸上自衛隊高等工学校生徒「一般」

とき 11月1日④～令和2年1月6
日④

対象 男子で中卒（見込含む）17歳
未満の者

*自衛官候補生の募集は年間を通じ
て随時実施しています。ホーム
ページをご覧ください。お問合
せください。

問合せ 自衛隊岡崎出張所

☎(0564)58・0095

（平日 午前10時～午後6時）



▲自衛隊愛知地方協力本
部のホームページはこ
ちら

西三河イベントだより

産業フェスタみよし
2019（みよし市）

とき 11月3日④ 午前9時20分～午
後2時30分（雨天決行）

*模擬店などの展示・販売は午前9時
40分からです。

ところ さんさんの郷（打越町三百
目153番地）

*自家用車でお越しの際は、臨時駐車
場の南部地区コミュニティ広場、南
部小学校、南中学校に駐車し、会場ま
で徒歩、またはトヨタ自動車株式会
社明知工場北側駐車場に駐車し会場



までシャトルバスをご利用ください。
内容 ①農業まつり（農畜産物の即売
やおにぎりなどの配布）②商工まつ
り（飲食店・事業所のお薦め品の販売、
子どもお仕事体験コーナーなど）③
子ども会まつり（子ども会指導者によ
るレクリエーションなど）④友好都
市などの特産物の販売や公共的団体の
活動PR、福祉団体のバザー、自衛隊
による特殊車両の展示、尾三消防本部
によるはしご車の乗車体験など ⑤ス
テージイベント（ダンスステージなど）
問合せ 緑と花のセンター
☎(0561)34・6111
FAX(0561)34・6161
*子ども会まつりについては、子育て
支援課 ☎(0561)32・8034
へお問い合わせください。

町長へこんにちは！



↑幸田高校文芸部の皆さん

4年連続17回目の俳句甲子園

【幸田高校文芸部 全国大会出場報告】

幸田高校文芸部が、第22回俳句甲子園全国高等学校俳句選手権大会への出場を決め、その報告に町長を訪れました。俳句甲子園とは、俳句の創作力を評価する作品点と、作品に対する質疑応答によって評価される鑑賞点の合計で勝敗を決める競技です。部長の大橋愛香さんは「質疑応答に力を入れてきたので練習の成果を発揮したい」と話してくれました。

県の代表として最後の1本まで頑張ります

【北部中学校弓道部 全国大会出場報告】

北部中学校弓道部男子の渡邊大志さんが、第16回全国中学生弓道大会 JOCジュニアオリンピックカップ大会への出場を決め、その報告に町長を訪れました。県予選大会では、8射7中したほかの選手と先に外した選手が負けとなる「射詰」での優勝決定戦を見事制しました。渡邊さんは「会を保つことを意識して練習してきました。県の代表としての自覚を持ち、最後の1本まで頑張りたい」と話してくれました。



↑全国大会への出場を決めた渡邊さん



↑左から、福井さん、尾羽さん、下前さん、田邊さん

後輩のお手本に！

【ボーイスカウト幸田団 表敬訪問】

ボーイスカウト幸田団所属の福井涼一さんがボーイスカウト進歩過程「富士スカウト章」を、同所属の尾羽杏介さん、下前美公さん、田邊凱樹さんが「菊スカウト章」を修得し、尾羽さんが第24回世界スカウトジャンボリーへ参加をし、その報告に町長へ訪れました。世界スカウトジャンボリーとは、4年に1度開かれ世界中のスカウトが集まるキャンプ大会です。尾羽さんは「生涯のこの体験を後輩にも伝えていきたい。将来は、この経験を作る手助けをしていきたい」と話してくれました。

おめでとうございます

町議会議員活動で地域の発展にご尽力

【旭日単光章（地方自治功労）を受章】

元町議会議員の大須賀勤氏に、8月1日㊦、高齢者叙勲の旭日単光章（地方自治功労）が賜与され、県庁で行われた伝達式に出席し、8月29日㊦に町長へその報告に訪れました。大須賀氏は、昭和54年から平成3年までの3期12年間を町議会議員として在職しました。この間、議長、副議長や監査委員などの要職を歴任し、住民福祉の向上と地域の発展に貢献された功績が認められ、今回の受章に至りました。



↑受章された大須賀さん

Kankyostagram 環境スタグラム Vo.7



↑蓄電池



投稿

環境課です。町では、新エネルギーシステムの導入を促進することで、CO2を削減し、地球温暖化防止に寄与することを目的に新エネルギーシステムを設置しようとしている人に補助金を交付しています。申請条件は、自ら居住する町内の住宅を対象のシステムを設置しようとしている人で、税を滞納していないことです。

*対象システム設置工事の10日前までには申請してください。
*いずれのシステムも、設置に対する補助金の交付は、1世帯当たり1回(1台)限りです。

♥いいね! 176件 返信する



えこたん えこたんも環境にやさしいお家にしたくて、エネファームを設置しようかなって思ってるんだけど、お金もかかるよね。

♥いいね! 5件 返信する



すこっぴー それなら、役場の環境課で、新エネルギーシステムの補助金を申請してみたらどう? エネファームの設置なら5万円の補助金が出るよ。

♥いいね! 3件 返信する



環境課 すこっぴーの言う通り、新エネルギーシステムを設置しようとしている人は補助金の申請ができます。補助金交付申請書に必要な書類を添付の上、環境課窓口(役場庁舎2階)に提出してください。申請書は環境課窓口かホームページでお取り寄せできます。郵送での受付は行っていませんので、その点は注意してくださいね。

♥いいね! 3件 返信する



すこっぴー すこっぴーも蓄電池を設置する予定だから、これから申請しよっと。でも、手続きとか難しそうだね。

♥いいね! 5件 返信する



環境課 何か分からないところがあれば、ぜひ、聞いてください。補助金申請についての詳細は、町ホームページの「ごみ・し尿・環境保全」内の補助・助成カテゴリにあるので、そちらも見てくださいね。

♥いいね! 5件 返信する

*このストーリーはフィクションです。

	家庭用エネルギー管理システム (HEMS)	家庭用燃料電池システム (エネファーム)	定置用リチウムイオン蓄電システム (蓄電池)
単位	1台	1台	1台
金額	定額 10,000円	定額 50,000円	定額 50,000円
件数	50件	エネファームと蓄電池合わせて60件	

	太陽熱利用システム (自然循環型)	太陽熱利用システム (強制循環型)
単位	1台	1台
金額	定額 15,000円	定額 30,000円
件数	4件	2件

問合せ 環境課環境保全グループ(内線272) FAX63-5169



令和2年4月1日採用 幸田町社会福祉協議会職員を募集します

1 職種・採用予定人員・受験資格

職種	採用人数	学歴	受験資格
保健師	若干人	大学、短大	<ul style="list-style-type: none"> 昭和49年4月2日以降に生まれた人で左記学歴を卒業または令和2年3月31日までに卒業見込みの人 *保健師資格を令和2年3月31日までに取得または取得見込みの人

2 試験日程・会場・試験内容

試験日	会場	試験内容
11月30日㊦	幸田町福祉サービスセンター	基礎能力検査、パーソナリティ検査、面接

3 試験申込み・受付期間

区分	受付期間	受付場所	備考
窓口受付	10月1日㊦ ～31日㊦	幸田町社会福祉協議会 (幸田町福祉サービスセンター内) 〒444-0113 幸田町大字菱池字錦田82番地4	受付時間は、午前8時30分～午後5時15分 (土日祝日は休み)
郵便受付			受付期間末日の消印まで有効 (消印なきものは無効)

4 そのほか

- (1)募集要項をよくご確認の上、お申し込みください。なお、募集要項、受験申込書などは、幸田町社会福祉協議会でお渡しするほか、幸田町社会福祉協議会ホームページからもダウンロードできます。
- (2)提出書類(履歴書など)は、理由を問わず返却しません。

5 問合せ 幸田町社会福祉協議会 ☎(0564)62-7171 FAX(0564)62-7254



町指定ごみ袋を値下げします

令和2年1月1日から町指定ごみ袋の価格改定(値下げ)を行います。今後もごみの減量やリサイクルの推進などにご協力をお願いします。

お願い

- 燃やすごみを出すときは、必ず町指定ごみ袋で出してください。
- 生ごみを出すときは、よく水切りをし、食材を使い切るなど減量化してください。
- リサイクル可能な紙類やプラスチック製容器包装などは分別ステーションに出してください。



価格改定

容量	改定前の価格(1枚当たり)	改定後の価格(1枚当たり)
大袋(45リットル)	45円	15円
小袋(30リットル)	30円	10円
特小袋(20リットル)	20円	5円

- *今回の改定は価格のみですので、ごみ袋自体に変更はありません。12月31日以前に購入したごみ袋も引き続き使用できます。これまでどおり10枚入1袋単位での購入に変更はありません。
- *12月31日以前に購入したごみ袋の価格改定に伴う精算は行いませんので、計画的に購入してください。

問合せ 環境課ごみ対策グループ(内線273) FAX63-5169



介護保険料額と軽減措置が変更されます

第7期（平成30年度～令和2年度）の介護保険料が変わります。消費税増税に伴い、第1段階から第3段階に該当する人の介護保険料負担を軽減します。

	平成30年度	平成31年度	令和2年度
第1段階(年額)	20,640円	16,770円	12,900円
第2段階(年額)	36,120円	29,670円	23,220円
第3段階(年額)	38,700円	37,410円	36,120円

この低所得者に対する介護保険料軽減強化に伴い、町が第1段階または第2段階に該当する人に対して行う令和2年度の低所得者介護保険料軽減措置の運用を見直します。

	平成30年度	平成31年度	令和2年度
2分の1減免	○	○	×
3分の1減免	○	○	×
4分の1減免	×	×	○

- * 低所得者介護保険料軽減措置を受ける場合は、申請が必要です。
- * 2分の1減免適用の対象者は、介護保険料第1段階該当者で、前年の世帯収入が75万円（世帯員が1人増すごとに35万円増額）以下の人になります。
- * 3分の1減免適用の対象者は、介護保険料第1段階または第2段階該当者で、前年の世帯収入が120万円（世帯員が1人増すごとに35万円増額）以下の人になります。
- * 4分の1減免適用の対象者は、介護保険料第1段階該当者で、前年の世帯収入が75万円（世帯員が1人増すごとに35万円増額）以下の人になります。

問合せ 福祉課介護保険グループ(内線156) FAX56-6218



高齢者のインフルエンザ予防接種を実施します

- と き** 10月15日(火)～令和2年1月31日(金)
* 昭和29年10月16日～12月31日生まれの人は満65歳を迎えてから接種してください。
- と ころ** 幸田町協力医療機関（接種券と併せて一覽をお送りします）
- 対 象** 町内在住で、下記のいずれかに該当する人
①昭和29年12月31日以前に生まれた人（接種日に満65歳以上であることが必要）
②60歳以上65歳未満で、心臓、腎臓、呼吸器の機能またはヒト免疫不全ウイルスによる免疫の機能の障がい者で、町が認めた身体障がい1級程度の人（保健センターへ申請が必要です）。
- 自己負担金** 1,500円
* 生活保護世帯・町民税非課税世帯に属する人は無料。ただし、接種する前に町から送付しました高齢者肺炎球菌・インフルエンザ予防接種にかかる課税情報閲覧の同意書の提出が必要です。
- そのほか** 対象者には郵送で個別通知をします。接種を希望される人で、幸田町・岡崎市以外の医療機関で接種をご希望の場合は、送付した接種券では接種できませんので、保健センターで申請を行ってください（接種券、印鑑、身分確認ができるものをご持参ください）。申請を受け付けた後、2週間ほどで接種券を郵送します。なお、本人が申請できない場合は、委任状が必要です。
- 問 合 せ** 健康課健康増進グループ(内線182) FAX62-8217



テラスプロジェクト進行中！

◎テラスプロジェクトって何？

町では、いつ起こるかわからない災害に備える必要があることから、地域の安全を24時間見守る体制づくりとして、「幸田町安全テラスセンター24（以下「テラス」）の設置に向けたプロジェクトを推進しています。プロジェクトでは、テラスが、防災・減災について日常的に意識される機会や地域の防災を支える人々の交流・協力できる場を提供し、災害対策本部の準備的・補助的な役割となるような検討を進めています。プロジェクトを推進するにあたり、「みんなのテラス」を実施方針として、町民・学校・消防などに向けたワーキングを開催し、多様な参加者による多角的な検討をしています。また、ワーキングでいただいた意見・要望、課題を検証し、テラスのあり方や具体的な事業内容、事業形態について有識者で構成する「幸田町安全テラスセンター24設置専門委員会」で協議・検討をしています。プロジェクトは令和3年度の設置、本格運用を目指して準備を進めています。本年度は、テラス運営の基本方針についての検討を進めています。



↑テラス準備室内での作業の様子

◎推進体制について

町では、今年の4月から、防災安全課テラス準備グループを組織し、消防本部に「テラス準備室」を設置しました。このグループでは、防災・減災に関する最新情報の取得や産業人（産）、行政職員（官）、大学研究者（学）との連携を進めるため、「名古屋大学減災連携研究センター」に1人の受託研究員と、「あいち・なごや強靱化共創センター」へ1人の連携協力員を派遣しています。

・伊野 篤人受託研究員コメント

防災・減災について「いつか、大切な人の命を守ることに繋がりたい」と思いながら名古屋大学で学んでいます。町民の皆さん一人一人が、防災・減災に対する意識を少しでも高めていただけるように、また、地域の防災力向上と小中学校の防災教育の支援ができるようにテラスの設置に向けて取り組みたいと考えています。

・高橋 亨連携協力員コメント

テラスの設置に向け、主に防災・減災カレッジ（研修会）の業務を通じて、防災の勉強をしています。学校（子ども）や若い世代ほど、防災への関心や問題意識を持ってもらいたいと考えています。なぜなら世代が下がる程、必ずやってくる南海トラフ地震に遭う確率が高まるからです。町民の皆さんのお役に立てるよう、まずは、風水害や熱中症などの身近な災害や事故を防ぎ、減らすためのよりよい方策を探っていきたいと思います。



↑高橋連携協力員（左）と伊野受託研究員（右）

今後も、多くの人に永く親しまれるテラスとするため、定期的に情報発信をしていきますので、ぜひご注目ください！

問合せ 防災安全課テラス準備グループ(内線373) FAX63-5139



海の見えるまち交流事業を行いました

幸田町と西尾市の海の見えるまち交流事業を推進するために、4月から生涯学習講座で学び始めたばかりのフラダンスグループが、西尾市で、8月28日⑩に開催された「ハワイアンフェスティバルin吉良ワイキキビーチ」に参加しました。当日は、町長が、幸田町特産の「梨」を抽選会で観客にプレゼントし、大変盛り上がりました。交流を通して隣の市との連携を深めていきます。



↑参加した町のグループ

問合せ 生涯学習課 生涯学習グループ(中央公民館内、内線196)
FAX63-1675 月曜休館



緊急通報・災害現場映像通報システムの運用を開始しました

町では、より安全、安心な暮らしができるように、「Net 119 緊急通報システム」と「災害現場映像通報システム」の運用を10月1日から開始します。

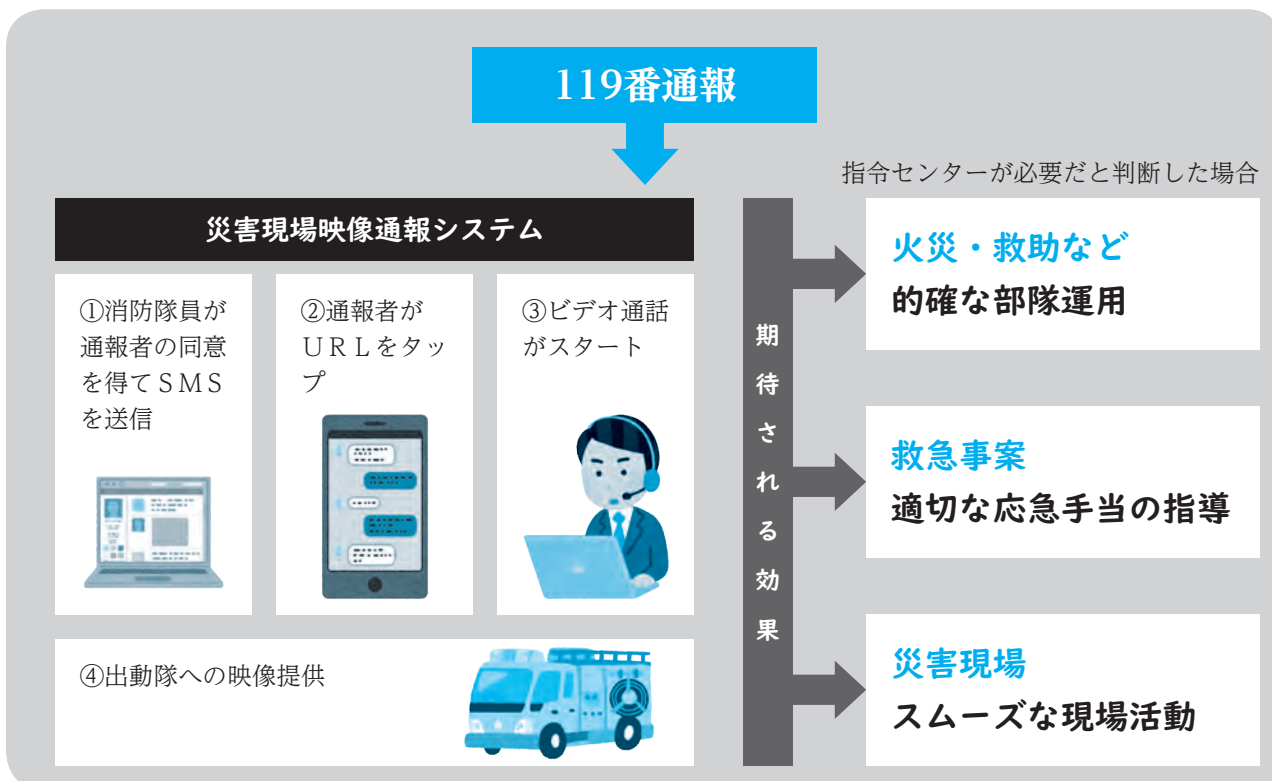
◎Net 119 緊急通報システムとは？

聴覚・音声・言語機能などの障がいにより、音声による119番通報が困難な人が、スマートフォンなどのインターネット機能を利用して、簡単な操作で119番通報できるシステムです。利用するには、事前に利用登録が必要になります。対象者は、町内に在住、通勤・通学の聴覚・音声・言語機能などの障がいにより、音声による119番通報が困難な人、高齢者で聴覚及び発語が困難な人です。

登録料は無料ですが、インターネットの接続に必要な料金は利用者負担となります。これまでのメール、FAXでの通報よりも迅速な出動が可能となりますので、ぜひご登録をお願いします。登録は、福祉課または幸田町消防本部で受け付けます。詳しくは、町ホームページをご確認の上お越しく下さい。

◎災害現場映像通報システムとは？

動画撮影可能な携帯電話から119番通報が入った際、通報者の同意を得て指令センター職員が通報者のスマートフォンにSMS（ショートメッセージサービス）でURLを送信します。届いたURLを通報者がクリックすることで、指令センター職員と通報者との間でビデオ通話が可能となり、その映像を出動隊のタブレットからも確認できるシステムです。このシステムの運用は、岡崎幸田消防指令センターが全国初となります。



早期に災害状況の把握が的確にでき、被害の拡大を防ぐため、より適切な部隊運用が可能となります。また、救急通報時には、傷病者に必要な応急手当を映像で確認しながら、適切な口頭指導を行うことができます。

土地勘がなく場所の説明ができないときも、動画により指令センター職員が場所の特定ができることもあり、通報される人の負担を軽減することにも繋がります。言葉では説明できない状況も動画でなら一目瞭然です。しかし、ビデオ電話にはパケット通信利用料が発生します。住民の皆さんの生命と財産を守るため、ご理解とご協力をよろしくお願い致します。

問合せ Net 119 緊急通報システムについて

福祉課福祉グループ(内線151) FAX56-6218 / 消防署警防担当 ☎(0564)63-0119 FAX(0564)63-1119

災害現場映像通報システムについて

消防署警防担当 ☎(0564)63-0119 FAX(0564)63-1119



第72回 成人式のご案内

- と き** 令和2年1月13日(月) 午前10時～11時30分
- と ころ** 町民会館 さくらホール
- 対 象** 平成11年4月2日～平成12年4月1日生まれの人
- そのほか** 町内の新成人には、12月上旬に案内ハガキを郵送します。なお、町外在住で、成人式に出席を希望される人は、生涯学習課生涯学習グループへお申し込みください。
- 問 合 せ** 生涯学習課生涯学習グループ（中央公民館内、内線197）、FAX63-1675 月曜休館

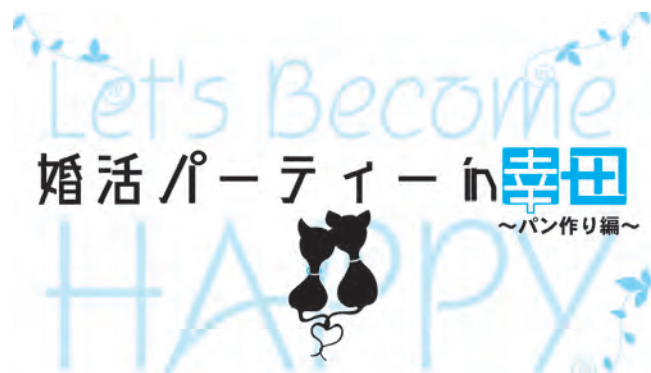


↑昨年度、第71回成人式の様子



婚活パーティーin幸田～パン作り編～を開催します

幸田町商工会青年部では、皆さんの出会いを応援すべく、独身者を対象に婚活交流会を企画しました。町で人気のパン屋さんで、パン作りをしながら楽しく、すてきな出会いを見つけてみませんか？ ぜひこの機会にすてきな人とめぐり合ってみてはいかがでしょうか？



- と き** 11月16日(土) 午後1時 **集合場所** 西尾信用金庫幸田支店
- 参加費** 男性4,000円 女性2,000円
- 対 象** 男性/22歳～45歳で町内在住の未婚の人 女性/22歳～45歳の未婚の人
- 定 員** 男性15人 女性15人 *先着順
- 持ち物** 身分が証明できるもの（運転免許証、健康保険証）
- 申込み** 11月1日(金)までに幸田町商工会婚活事業の婚活サイトでお申し込みください。
- 問 合 せ** 幸田町商工会事務局 ☎(0564)62-0120



↑申し込みはこちら



幸田町総合防災訓練を実施しました

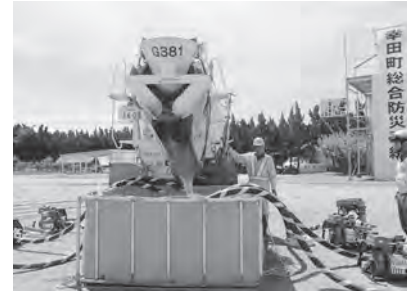
9月7日㊤に防災広場で幸田町総合防災訓練を実施し、55機関、約800人が参加しました。いつ起きてもおかしくない南海トラフ巨大地震を想定し、参加者全員で行うシェイクアウト訓練を始め、災害救助犬検索・倒壊家屋救出救助訓練、LPガス・油火災訓練、緊急物資輸送訓練および炊き出し訓練などさまざまな訓練が実施されました。



↑シェイクアウト訓練



↑LPガス・油火災訓練



↑消防用水搬送訓練

災害対策は日ごろの備えから！

災害による被害は日ごろの備えによって減らすことができます。非常持出品の準備や家具固定に努めましょう。また7日間以上の食料や飲料水を備蓄しておきましょう。

自助（自らで守る）や共助（地域での助け合い）による連携が減災には不可欠な取り組みとなります。一人一人が災害に対する意識を高めるようにしましょう。

問合せ 予防防災課予防グループ ☎(0564)63-0513 FAX63-1189



新しい幸田町選挙管理委員が決まりました

幸田町選挙管理委員の任期満了により、町議会で選挙管理委員と同補充員の選挙が行われ、8月6日付けで次の皆さんが就任されました。また、委員長に田境行孝委員、委員長の職務代理者に安藤明江委員が選任されました。今後4年間、明るく正しい選挙の推進役として活躍されます。

幸田町選挙管理委員（敬称略）

委員長／田境 行孝 委員／安藤 明江（委員長の職務代理者）、神田 典夫、足立 耕一
補充員／山本 直彦、村井 昭二、長谷 雅広、栗本 高明

任期 令和元年8月6日～令和5年8月5日



↑委員長 田境 行孝氏

委員長就任あいさつ

このたび、幸田町選挙管理委員会委員長という大役に選任され、責任の重大さを痛感し、身の引き締まる思いであります。選挙は民主主義の基盤をなすものであるとともに、国民が主権者として政治に参加する最も重要な機会であるにもかかわらず、近年では投票率の低下が危惧されています。私ども選挙管理委員会は、有権者の皆さまが選挙に対する関心をより深め、身近なものとして感じていただけるよう、また、公正、的確に行われるよう努力してまいりますので、皆さまのご理解とご協力を心よりお願い申し上げます。

問合せ 幸田町選挙管理委員会（総務課内、内線361） FAX63-5139



令和2年度幸田町児童クラブ入会のご案内

仕事などで昼間保護者のいない小学生に遊びや生活習慣の指導を行います。

- 指導日時** ①月曜日から金曜日…下校後～午後6時30分
 ②土曜日（中央小学校で実施）、長期休業日および学校行事などによる特定休業日
 …午前7時45分～午後6時30分
 ＊日曜日、祝日・年末年始はお休みです。午後6時以降の利用を希望する場合は、入会決定後改めて申請する必要があります。

指導場所 小学校敷地内児童クラブ活動室（下表のとおり）

対象 仕事などで昼間保護者のいない家庭の令和2年度新入学1年生から6年生までの児童

- そのほか**
- ・定員以上の申し込みがあった場合には、低学年順または家庭での養育の困難性の高い順に入会決定させていただきます。
 - ・長期休暇利用の場合、申込状況によっては他クラブに入会していただくことがあります。
 - ・平成31年度に入会していた人でも、令和2年度の入会については改めて申し込みをする必要があります。

- 申込み** 申込用紙（各児童クラブで10月1日㊦から配布）に必要事項を記入の上、11月29日㊧午後5時15分までにこども課児童育成グループ（1階3番窓口）に提出してください。
 ＊期限後の申し込みについては、4月1日入会の選考対象となりません。

クラブ名	指導場所	連絡先
坂崎第1児童クラブ	坂崎小学校体育館2階会議室	(0564)62-2924
坂崎第2児童クラブ	坂崎小学校南館児童クラブ室	(0564)63-1572
幸田第1児童クラブ	幸田小学校体育館2階会議室	(0564)62-0715
幸田第2児童クラブ	幸田小学校北舎1階会議室	(0564)62-2721
幸田第3児童クラブ	幸田小学校南館1階児童クラブ室	(0564)62-0203
幸田第4児童クラブ	幸田小学校本館1階多目的室	(0564)62-0226
中央第1児童クラブ	中央小学校体育館地階児童クラブ専用室	(0564)62-8126
中央第2児童クラブ		(0564)63-3885
荻谷第1児童クラブ	荻谷小学校体育館2階会議室	(0564)62-4222
荻谷第2児童クラブ	荻谷小学校特別教室棟1階多目的室	(0564)62-1055
深溝第1児童クラブ	深溝小学校体育館2階会議室	(0564)62-4223
深溝第2児童クラブ	深溝小学校南館1階生活科室	(0564)62-6660
豊坂第1児童クラブ	豊坂小学校体育館2階会議室	(0564)62-2923
豊坂第2児童クラブ	豊坂小学校増築棟1階児童クラブ室(仮)	(0564)62-0750

問合せ こども課児童育成グループ(内線133) FAX63-5334



第51回幸田町ユニバーサルホッケー大会に参加しよう

と き 12月14日㊥ 小学3・4年生の部、小学5・6年生の部
12月15日㊥ 小学1・2年生の部、中学生の部、ジュニアの部、シニアの部 *開会式は午前8時30分

と ころ 豊坂小学校体育館、勤労者体育センター *開会式はいずれも豊坂小学校体育館

対 象 町内在住または在勤者

チーム編成

- 1チーム6人以上(出場選手は6人)
- 小学生の部は、男子4人・女子2人、男子3人・女子3人、男子2人、女子4人のいずれかで出場すること。
- 中学生、ジュニア、シニアの部は出場選手の中に女性を2人以上含むこと。
- ジュニアの部は、チーム全員が中学生以上のチーム。
- シニアの部は、チーム内の男性が35歳以上のチーム。ただし、34歳以下の男性がいるチームでも、試合に34歳以下の男性選手が1人しか出場しなければ、シニアの部で出場することができる(ただし、中学生以上とする)。
- 年齢は10月1日現在で判断します。女性選手の年齢制限はありません(ただし、中学生以上とする)。



そのほか

- 中学生の部、ジュニアの部、シニアの部についてはマイスティック(ユニバーサルホッケー用)の使用を可とします。なお、破損などした場合は、自己責任とします。
- ボールはユニホック用のものを使用します。
- 組み合わせ抽選は、生涯学習課が行います。
- 駐車台数に限りがあるため、乗り合わせで来場してください。
- 応援する人も必ず体育館シューズ、もしくはスリッパを持参してください。



申込み 10月31日㊥までにメンバー表を添えて、生涯学習課スポーツグループ(中央公民館内、内線192)へお申し込みください。FAX63-1675 月曜休館



第44回 幸田文化協会 文化祭を開催します

会員の作品展示、芸能発表会があります。皆さんお出かけください。

と き 11月2日㊥～3日㊥ 午前9時～午後5時 *最終日は午後4時

と ころ 町民会館、町立図書館ギャラリー

内 容

●展示イベント

町民会館 2階/茶道・郷土史古文書・手編み・囲碁
1階/写真(デジカメ)・ちぎり絵・写真・着付け
地下/盆栽・俳句・短歌・フラワーアレンジメント
あじさいホール/華道・書道・表装
町立図書館ギャラリー/水墨画・日本画・油絵・陶芸



↑作品展示

●表彰式

と き 11月3日㊥ 午後2時～3時
と ころ 町民会館 つばきホール

●芸能発表会

と き 11月3日㊥ 午前10時～午後3時30分
と ころ 町民会館 さくらホール



↑芸能発表会

問合せ 幸田文化協会事務局 ☎(0564)63-5688

毎月の相談

●行政相談

と き 毎月第3水曜日(祝日除く) 午前9時～正午
と ころ 役場1階相談室
問 合 せ 総務課 法規グループ(内線361) FAX63-5139

●人権相談

と き 毎月第1水曜日 午前9時～正午
と ころ 役場1階相談室
問 合 せ 住民課 住民窓口グループ(内線122) FAX62-6555

●消費生活相談

▶幸田町(電話相談可)

と き 毎週火曜日 午前10時～正午、午後1時～4時
 *受付は午後3時30分まで
と ころ 役場1階相談室
そのほか 専門の相談員が対応します。

問 合 せ 企画政策課 政策情報グループ(内線332) FAX63-5139

▶愛知県消費生活総合センター

と き ㊀～㊇ 午前9時～午後4時30分
 ㊀・㊁ 午前9時～午後4時
と ころ・問 合 せ 愛知県消費生活総合センター
 ☎052-962-0999

●多重債務相談(予約制)

と き 毎週火・木曜日 午後1時～4時
と ころ・問 合 せ 愛知県消費生活総合センター ☎052-962-0999

●司法書士法律困りごと相談(予約制)

と き 毎月第1・3水曜日 午後1時～4時
と ころ 福祉サービスセンター
そのほか 1週間前までに事前予約が必要

問 合 せ 幸田町社会福祉協議会 ☎62-7171、FAX62-7254

●無料法律相談(予約制)

と き 毎月第2木曜日 午後1時～4時
と ころ 役場3階301会議室
問 合 せ 住民課 住民窓口グループ(内線122) FAX62-6555

●心配ごとお気軽相談(電話相談可)

と き 毎週水曜日 午前9時～正午
と ころ 役場1階相談室
問 合 せ 福祉課 包括ケアグループ(内線154) FAX56-6218

●母子父子家庭相談(電話相談可)

と き 毎月第4木曜日 午前10時～午後4時
と ころ 役場1階相談室
問 合 せ 福祉課 福祉グループ(内線151) FAX56-6218

●こどもの相談

と き 毎月第2水曜日 午前10時～午後4時
と ころ 役場1階相談室
問 合 せ 福祉課 福祉グループ(内線151) FAX56-6218

●子育て相談(訪問相談可)

と き ㊀～㊇ 午前8時30分～午後5時
 ㊀ 午前8時30分～正午
 *㊀は電話相談のみ(祝日除く)
と ころ・問 合 せ 上六栗子育て支援センター ☎・FAX62-8333

●教育相談

と き ㊀～㊇ 午前10時～午後6時
と ころ 中央公民館教育相談室
問 合 せ ☎・FAX63-1188 Eメール soudan@sk2.aitai.ne.jp

●10月1日㊀～31日㊀は役場1階相談室の場所が変更になります。詳しくは、15ページでご確認ください。

●高齢者の相談(訪問相談可)

と き ㊀～㊇(祝日除く) 午前8時30分～午後5時15分
と ころ 福祉サービスセンター
問 合 せ 幸田町地域包括支援センター ☎62-7331、FAX62-7254

●認知症介護電話相談

と き ㊀～㊇(祝日除く) 午前10時～午後4時
と ころ 公益社団法人 認知症の人と家族の会・愛知県支部
問 合 せ ☎0562-31-1911 FAX0562-33-7102

●若年性認知症カフェ(相談・交流会)

と き 毎月第1土曜日 午前10時～正午
と ころ 就労継続支援B型事業所ひなた
問 合 せ 福祉課包括ケアグループ(内線154) FAX56-6218

●身体障がい者・知的障がい者更生相談

と き 身体障がい者 毎月第1・3木曜日
 知的障がい者 毎月第2・4木曜日
 ともに午前10時～正午
と ころ・問 合 せ つどいの家 ☎・FAX63-2941

●身体・知的・精神障がい者相談

と き ㊀～㊇(祝日除く) 午前8時30分～午後5時15分
と ころ ①生活支援センターこうた
 ②相談支援事業所ひなた
 ③幸田町社協相談支援事業所

相談員 相談支援専門員、社会福祉士、精神保健福祉士
そのほか ご家庭への訪問相談も行っています(要予約)。

問 合 せ ①☎63-1775 ②☎77-6900 ③☎62-7171

●心の病を抱える人の家族の相談

と き 毎月第3火曜日 午後1時30分～3時
と ころ つどいの家1階 図書室
内 容 精神保健福祉士などが相談に応じます。
問 合 せ 福祉課 福祉グループ(内線151) FAX56-6218

●憩いの場(心の病のある人のデイケア)

と き 毎週火曜日 午後1時30分～4時
と ころ つどいの家 会議室・図書室
相談員 精神保健福祉士
問 合 せ 福祉課 福祉グループ(内線151) FAX56-6218

●ひきこもり家族の集い

と き 11月20日㊀ 午後5時30分～7時
と ころ つどいの家
対 象 ひきこもり状態にある本人または家族
問 合 せ 幸田町基幹相談支援センター ☎63-1755、FAX63-1756

●精神保健福祉(心の病、心の健康)相談

と き ㊀～㊇(祝日、年末年始除く) 午前9時～午後4時30分
と ころ・問 合 せ 西尾保健所健康支援課
 ☎0563-56-5241 FAX0563-54-6791

●子どもの権利擁護委員会

と き ㊀～㊇(祝日除く) 午前8時30分～午後5時15分
問 合 せ こども課 児童育成グループ(内線133)、FAX63-5334
 Eメール kodomo@town.kota.lg.jp

●国税に関する「電話相談センター」

と き ㊀～㊇(祝日、年末年始除く) 午前8時30分～午後5時
利用方法 ①岡崎税務署 ☎58-6511へ電話
 ②自動音声→「1」を押す
 ③自動音声→相談内容の番号を押す

寄付

ありがとうございます

(敬称略)

幸田町へ

●(有)中條総合保険リスクマネジメントサービス 中條 義之/金14,100円

幸田町社会福祉協議会へ

●NPO法人ももの木保育園 親子文化を育てる会/金2,000円
 ●榊石原組従業員一同/金1,200円

人口動態

2019.9.1現在

総人口 42,183人(前月比+42人)
 内 男21,465人 女20,718人
 世帯数 16,107世帯(前月比+40世帯)

8月中の主な異動
 出生 34人(男11人/女23人)
 死亡 27人(男19人/女8人)
 転入 167人(男106人/女61人)
 転出 121人(男63人/女58人)

戸籍異動

8月届出分(順不同・敬称略)

おめでとうございます

出生児	保護者	区
吉岡 彩葉【いろは】	慎二	横落
小田 朔也【さくや】	諒・加奈	岩堀
大竹 紗絵【さえ】	登	岩堀
中根 颯【そう】	結華	横落
筒井 碧葉【あおば】	理史・愛弓	横落
尾方 夕莉【ゆり】	実弥都	鷺田
廣濱 綾乃【あやの】	太郎	里
三浦 琴梨【ことり】	優也	芦谷
谷川 奈央【なお】	真利佳	岩堀
兼子 空采【そらと】	陸	市場
柴田 咲乃【さきの】	俊輔	芦谷
谷山 凌吾【りょうご】	光一郎	鷺田
大須賀 湊【みなと】	亮	大草
久保 沙那葉【さなは】	翼	高力
安藤 丞来【たすく】	祐一	長嶺
柴田 菜々香【ななか】	一徳	岩堀
保谷 心大【しんた】	尚恆	岩堀
蜂須賀 燈【あかり】	亮	市場
松田 彩花【あやか】	真一	大草
杉原 吏保【りほ】	良典	芦谷
中根 佳穂【かほ】	賢大	里

おくやみ申し上げます

死亡者	年齢	世帯主	区
本多 桂市	95	本多 幸康	大草
稲吉 登	71	稲吉 登	荻
浅井 ミエ子	92	浅井 克義	坂崎
山本 勇	96	山本 勇	大草
杉浦 智津子	96	杉浦 文雄	里
辻本 多喜	84	辻本 多喜	荻
春日井 省吾	78	春日井 省吾	逆川
大澤 光男	84	大澤 光男	岩堀
安藤 光雄	95	安藤 富雄	長嶺
近藤 フミ子	92	近藤 重夫	岩堀
大須賀 勇	87	大須賀 勇	野場
志賀 忍	89	志賀 利樹	高力
牧野 みつゑ	102	牧野 富恵	幸田
清水 勝	81	清水 勝	岩堀
石川 幸一郎	80	石川 幸一郎	芦谷

*プライバシー保護のため、希望者のみ掲載しています。掲載希望の人は、届け出時に住民課にお申し出ください。

ケーブルTV 10月の番組案内
 〈スマイル12チャンネル〉

①『テレビ回覧板WEEKLY』(15分)

幸田町、蒲郡市の地域ニュース。毎週土曜日更新
 (毎日9:00、12:00、15:00、17:00、19:00、22:00放送)

②『町の風景』(10分)

幸田町、蒲郡市の美しい風景をお届けします。
 10月12日(土)～25日(金)

③『店ばな工房』(15分)

10月19日(土)～11月1日(金) 1週目 9:15、19:30、19:15放送
 ②③は期間中 2週目 12:15、18:00、22:15放送

④『マイ Home Town』(30分)

「私の町」をテーマにしたエリア内の情報番組です。
 10月12日(土)～25日(金)

⑤『幸田イチオシみつけ』(15分)

幸田町のイチオシを発見します。
 10月19日(土)～11月1日(金) 1週目 9:30、19:30、22:30放送
 ④⑤は期間中 2週目 10:30、15:30、20:00放送

■幸田町小中学校音楽会

10月17日(土)の「幸田町小中学校音楽会」の様をお届けします。
期間 10月21日(日)～29日(日) **時間** 10月21日(日)、26日(土) 20:00
 /10月22日(日)、27日(日) 7:00 /10月23日(日)、28日(日) 13:00
 /10月24日(日) 14:00 /10月25日(金) 16:00 /10月29日(日) 10:00

問合せ 三河湾ネットワーク株式会社 ☎0120-794934

今月の表紙



別ショットの写真

「備えよう！ 災害へ向けて」

今月の表紙は、9月7日(土)に防災広場で実施した幸田町総合防災訓練の写真です。災害を防ぐための訓練も、災害への備えとなります。詳細は25ページをご覧ください。

こんにちは！ 編集者のHです。特集でもご紹介していますが、幸田角煮バーガーの販売が開始されました。もうお召し上がりになった人もいますかと思えます。まだの人はぜひ挑戦してみてください。目指せコンプリート！ 幸田町のうまいもんが増えていけば、グルメの町と呼ばれる日が来るかも？ (H)





健康インフォメーション

Health Information



★★★ 11月の保健センター 行事・健診 ★★★

	日/曜	受付時間	備考
誰でもできる健康体操	上級者編 29日☉	午前10時～11時30分	簡単に効果的な歩き方や健康によい姿勢を学びます。
離乳食後期講習会 (かみかみクラス)	8日☉	午後1時～1時30分	対象：生後8～10か月児の保護者 内容：離乳食の進め方・幼児食について 託児：申込み10月28日☉～11月1日☉ 定員8人 *先着順
4か月児健診 (令和元年6月25日～7月14日生)	14日☉	午後1時～2時 集团の話／1時～1時20分	内容：身体測定、内科健診、集团の話、個別相談、絵本の読み聞かせ
10か月児健診 (平成30年11月22日～12月23日生)	5日☉	午後1時～2時 集团の話／1時～1時20分	内容：身体測定、内科健診、集团の話、個別相談、歯みがき相談
1歳6か月児健診 (平成30年4月3日～4月25日生)	7日☉	午後0時50分～2時 集团の話／0時50分～1時10分	内容：身体測定、内科・歯科健診、集团の話、フッ素塗布、個別相談
2歳児歯科健診 (平成29年9月23日～10月27日生)	20日☉	午後1時～2時 集团の話／1時～1時20分	内容：歯科健診、歯みがき指導、集团の話、フッ素塗布、個別相談
3歳児健診 (平成28年9月28日～10月24日生)	28日☉	午後0時50分～2時	内容：尿検査、身体測定、内科・歯科健診、フッ素塗布、個別相談
住民健診 (65歳以上)	8日☉	午後9時～11時	内容：胸部レントゲン、検尿、身体測定、血圧測定、診察、血液検査など 持ち物：健康保険証、健診受診票 *大腸がん検診(400円)、肺がん検診(500円)希望者は自己負担金 *(対象者のみ) B型・C型肝炎問診票

★★★ 11月の保健センター 相談 ★★★

	日/曜	受付時間	備考
母子健康手帳交付	5日☉ 11日☉ 18日☉ 25日☉	午前9時45分～10時	時間：午前10時～正午 内容：母子健康手帳交付説明会、健診受診票交付、妊娠中の生活の話、個別相談など 持ち物：妊娠届出書 裏面に記載してある持ち物をご持参ください。 そのほか：都合の悪い人、外国籍の人は、ご連絡ください。
こんにちは 赤ちゃん訪問		随時	対象：生後4か月未満の赤ちゃんのいる全家庭 内容：赤ちゃん訪問員(地域の先輩ママ)による、地域の子育て情報の提供・絵本のプレゼント・心配や困っていることなどの聴取。(心配事には、あとで保健師などが連絡し、相談に応じます。) *事前に電話連絡有(電話番号がわからない場合は、直接伺う場合もあります。)転入などで赤ちゃん訪問連絡票を出されていない人は、電話連絡をお願いします。
助産師などによる 新生児等訪問相談		随時(電話予約が必要です)	対象：生後2か月未満の母子 内容：助産師または保健師の家庭訪問による個別相談、母乳に関する悩み・授乳・育児・産後の体・生活、母の気持ち等の相談・指導
母乳相談	21日☉	午前9時30分～11時	対象：生後3か月未満の母子(予約制) 内容：母乳授乳量測定、授乳相談
乳幼児健康相談	13日☉	午前9時30分～11時	対象：乳幼児 内容：保健師・栄養士による、育児、健康相談
成人健康相談	28日☉	午前9時30分～11時	健康に関すること全般(栄養相談も含む)

*各種相談は、電話でも随時受け付けています。必要時には、家庭訪問指導も行います。

*乳幼児健診、歯科健診、予防接種、母乳相談、乳幼児健康相談、離乳食講習会には、必ず母子健康手帳をお持ちください。

★★★ 予防接種を受けましょう ★★★

対象者には10月下旬に接種券を郵送します。

予防接種の種類	接種期間	接種方法
ヒブ予防接種(初回接種) 令和元年9月生まれの人	生後2か月～5歳の誕生日前日	3回接種(ただし、1回目を接種する年齢によって接種回数が変わってきます。詳しくは、接種券と同封してある案内を参考にしてください)
ヒブ予防接種(追加接種) ヒブ初回予防接種を平成31年4月に接種した人(ただし、1回目を1歳以上で接種した人は除く)	5歳の誕生日前日まで	1回接種
小児用肺炎球菌予防接種(初回・追加接種) 令和元年9月生まれの人	生後2か月～5歳の誕生日前日	4回接種(ただし、1回目を接種する年齢によって接種回数が変わってきます。詳しくは、接種券と同封してある案内を参考にしてください)
B型肝炎予防接種 令和元年9月生まれの人	生後2か月～1歳の誕生日前日	3回接種
四種混合予防接種(第1期初回) 令和元年8月生まれの人	生後3か月～7歳6か月の前日	20～56日の間隔で3回接種
四種混合予防接種(第1期追加) 1期初回3回目を平成30年11月に接種した人	7歳6か月の前日まで	1回接種
BCG予防接種 令和元年6月生まれの人	生後5か月～1歳の誕生日前日	1回接種
麻疹及び風しん混合第1期予防接種 平成30年11月生まれの人	1歳の誕生日～2歳の誕生日前日	1回接種
水痘予防接種 平成30年11月生まれの人	1歳の誕生日～3歳の誕生日前日	2回接種
日本脳炎予防接種(第1期初回) 平成28年11月生まれの人	3歳の誕生日～7歳6か月の前日	2回接種
日本脳炎予防接種(第1期追加) 1期初回2回目を平成30年11月に接種した人	7歳6か月の前日まで	1回接種
日本脳炎第2期予防接種 平成22年11月生まれの人	9歳の誕生日～13歳の誕生日前日	1回接種
二種混合第2期予防接種 平成20年11月生まれの人	11歳の誕生日～13歳の誕生日前日	1回接種(接種の際は必ず保護者同伴でお出掛けください)
ロタ予防接種(任意接種) 令和元年9月生まれの人	1価(ロタリックス)は生後6週～生後24週。5価(ロタテック)は生後6週～32週	4週以上の間隔で、1価(ロタリックス)は2回接種。5価(ロタテック)は3回接種。
おたふくかぜ予防接種(任意接種) 平成30年11月生まれの人	1歳の誕生日～2歳の誕生日前日	1回接種

インフルエンザを予防しましょう

インフルエンザは、毎年12月上旬から流行が始まり、1月から3月にピークを迎えます。突然の高熱、頭痛、関節痛、筋肉痛などの症状がみられ、普通のかぜに比べ全身症状が強いのが特徴です。

予防・治療について

- 流行前にインフルエンザワクチンの接種を受けましょう。12月中旬までに接種を済ませることをおすすめします。
- 咳などの症状がある場合は、マスクを着用するなど、周りの人にうつさないよう心掛けましょう。
- 外出後には、石けんで手洗いをしましょう。
- 空気が乾燥するとインフルエンザにかかりやすくなりますので、室内では加湿器などで適度な湿度を保つようにしましょう。

流行情報については、愛知県ホームページで確認できます。

問合せ 健康課健康増進グループ (内線182) FAX62-8217

日曜・祝日の当直医療機関・薬局

10/16~11/15

受付時間 ●午前9時～正午、午後2時～6時

掲載日以外を知りたい人は、岡崎市医師会のホームページをご覧ください。(http://www.okazaki-med.or.jp/)

●保険証をお持ちください。 ●市外局番はすべて(0564)です。
●都合により当直医を変更することもありますので、救急医療情報センターでご確認ください。

	10月20日(日)	10月22日(祝)	10月27日(日)	11月3日(日)	11月4日(祝)	11月10日(日)
内科 または 小児科	岡崎駅前 クリニック (羽根) ☎83-6667	あいみこども クリニック (相見) ☎63-3300	うちだクリニック (美合) ☎54-2255	葵セントラル病院 (中田) ☎53-7815	志貴こども クリニック (柱曙1) ☎58-1361	岡田胃腸科 クリニック (若松東2) ☎54-0125
外科	上地整形外科 クリニック (上地1) ☎55-0880	岡崎整形外科 (真伝) ☎25-2511	はまな整形外科 クリニック (洞) ☎66-0700	西澤整形外科 クリニック (庄司田1) ☎58-2438	中西整形外科 (藪田2) ☎22-1112	うちばり医院 (岡) ☎57-8131
皮膚科	おばた皮ふ科 (大門3) ☎25-5239	渡辺皮フ科 (稲熊) ☎23-8005	荻須医院* (籠田) ☎21-0781	酒井皮ふ科 (矢作) ☎32-9929	みしま医院* (康生通) ☎21-1648	岡田胃腸科 クリニック (若松東2) ☎54-0125
耳鼻 咽喉科	坂堂医院 (福寿) ☎21-6156	みみ・はな・のど 長坂クリニック (六供) ☎21-3387	むつみ耳鼻咽喉科 (井内) ☎72-2320	中野耳鼻咽喉科 (本町通) ☎22-0261	耳鼻咽喉科 jクリニック (不吹) ☎71-6767	あさだ耳鼻咽喉科 クリニック (触越) ☎32-8741
眼科	岡崎南上地眼科 クリニック (上地2) ☎73-3005	岡田眼科医院 (六名東) ☎53-2800	こうた眼科 クリニック (菱池) ☎63-3888	すずき眼科 クリニック (上里1) ☎65-3001	奥田眼科 クリニック (洞) ☎26-2220	小出アイ クリニック (中之郷) ☎54-3636
産婦人科	救急医療センターへお問い合わせ ☎21-1133					
薬局	こはく薬局 (柱) ☎64-2145	山田薬局 (井田) ☎23-8617	アイセイ薬局 洞店 (洞) ☎26-6618	ふじ薬局 (中田) ☎58-8875	おかざき調剤薬局 (藪田2) ☎66-1193	わかまつ薬局 (若松東2) ☎57-8220
	上地はなぶさ薬局 (上地1) ☎64-3250	かのん調剤薬局 (六供) ☎24-0036		むつみ薬局 南店 (庄司田1) ☎59-3488	どれみ調剤薬局 (不吹) ☎71-2017	アイセイ薬局 岡町店 (岡) ☎57-2501
	岡崎第一薬局 大門店 (大門3) ☎28-9831	パナプラス薬局 むつな店 (向山) ☎28-2777	アポロ薬局 六ツ美店 (井内) ☎58-5687	小田薬局 (本町通) ☎21-0808	アイセイ薬局 第2洞店 (洞) ☎65-3836	つばさ調剤薬局 (触越) ☎33-0258

※印は、泌尿器科・皮膚科

2次救急 (内科・外科)	北斗病院 (仁木) ☎66-2811	10月16日(水)・21日(月)・23日(水)・28日(月) 11月6日(水)・8日(金)・11日(月)・13日(水) / 午後6時～翌朝8時
2次救急医療機関は、入院・手術などが必要な患者及び救急車で搬送された人が優先となりますが、状況に応じて対応しますので、来院の際は必ず事前に電話でお問い合わせください。	宇野病院 (中岡崎) ☎24-2211	10月25日(金) / 午後6時～翌朝8時 11月9日(土) / 午後1時～翌朝8時
	岡崎南病院 (羽根東) ☎51-5434	10月17日・24日・31日・11月7日・14日(全て水) / 午後6時～翌朝8時 10月26日(土) / 午後1時～翌朝8時

夜間緊急診療

●岡崎市医師会(公衆衛生センター内)
夜間急病診療所

診療科目 内科・小児科・外科

診療日 毎日 *夜間のみ

受付時間 午後7時30分～10時30分

診療時間 午後8時～11時

問合せ ☎(0564)52-1906

休日緊急診療

●蒲郡市保健センター

診療科目 内科・小児科

診療日 日曜日・祝日および12月30日～1月3日

受付時間 午前9時～正午、午後1時～5時

問合せ ☎0533-67-2555

歯科の休日・夜間緊急診療

●岡崎歯科総合センター

診療科目 日曜日・祝日：午前9時～11時30分、午後1時～3時30分
平日夜間(月～土)：午後7時30分～10時30分

問合せ ☎(0564)21-8000

●蒲郡市保健センター(休日緊急診療と同じ)

診療日 日曜日・祝日および12月30日～1月3日

受付時間 午前9時～正午 問合せ ☎0533-69-8020

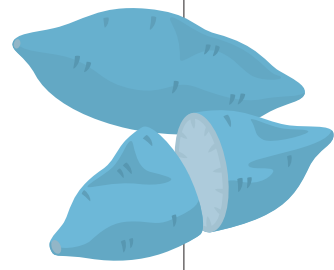
救急医療情報センター

どうしても医療機関が見つからないときは、愛知県救急医療情報センターにお電話ください。オペレーターが24時間体制でお知らせします。

●夜間おくり相談については…岡崎薬剤師会 ☎080-9730-5274 受付時間 / 午後8時～翌日午前6時

当直医をお探しの地域	救急医療情報センター
幸田町、岡崎市	☎(0564)21-1133
蒲郡市ほか東三河地域	☎0532-63-1133
西尾市	☎0563-54-1133

	日	月	火	水	木	金	土
				16 ●あったかひろば (大草保育園/ 10:00)	17 ●荻谷学区 げんきかい (芦谷公民館/ 10:00)	18	19 ●第53回 町民スポーツ大会 硬式テニス小学生 ダブルス(豊坂・ 文化広場テニスコ ート/9:00) ●幸田の歴史と 文化財めぐり (久保田コミュニ ティホーム/ 9:00)
10月	20 ●普通救命講習 I (定期) (消防署/9:00) ●出前講習 "ハッピーライフ プランニング" (中央公民館/ 13:00)	21 ●援助会員 養成講習会 2 (くりくりひろば /9:00)	22 即位礼正殿の儀 ●働く人のための 図書館講座 (第4夜) (町立図書館/ 19:30)	23 ●あったかひろば (菱池保育園/ 10:00)	24 ●幸田学区 げんきかい (大草保育園/ 10:00)	25 ●65歳到達者介護保 険被保険者証交付 説明会(保健セン ター/10:00) ●誰でもできる健康 体操(初心者編) (保健センター/ 10:00)	26 ●幸田町男女共同 参画講演会 (中央公民館/ 13:30) ●働く人のための 図書館講座 (第5夜) (町立図書館/ 19:30)
	27 ●第64回 町民大運動会 (幸田中央公園/ 8:30)	28 ●豊坂学区 げんきかい (豊坂保育園/ 10:00) ●男性のための 料理教室 (保健センター/ 10:00)	29 ●援助会員 養成講座 3 (消防署/9:00) ●あったかひろば (わしだ保育園/ 10:00)	30 ●あったかひろば (豊坂保育園/ 10:00)	31 ●障がい者 歯科健康診査 (つどいの家/ 10:00)	11/1	2 ●第53回 町民スポーツ大会 ソフトテニス 中学生(幸田中学 校/9:00) ●住民向け救命講習 会(中央公民館/ 14:00)
	3 文化の日 ●第53回 町民スポーツ大会 ソフトボール (とばね・深溝グ ラウンド/9:00)	4 振替休日	5 ●脳の健康教室 無料体験会 (保健センター/ 10:30) ●楽習サポーター 養成講座 (保健センター/ 13:00)	6 ●秋だよ!わくわく あそびランド (幸田中央公園/ 10:00) ●坂崎学区 げんきかい (坂崎保育園/ 10:00)	7 ●子育て講座③ (くりくりひろば /10:00)	8 ●離乳食後期講習会 (保健センター/ 13:30)	9
11月	10 ●こうた産業まつり ・こうた健康福祉 まつり (ハッピーネス・ヒ ル・幸田/10:00) ●防火パレード (町内/12:30) ●消防団出動訓練 (町内/15:30) ●第53回 町民スポーツ大会 ソフトテニス 一般・中学生(豊 坂・文化広場テニ スコート/9:00) 弓道(幸田町弓道 場/9:00) 組討道(空手道) (北部中学校武道 場/13:00)	11	12 ●脳の健康教室 (高齢者生きがい センター/ 10:00)	13 ●子育て講座④ (くりくりひろば /10:00) ●マタニティ教室 母乳育児編 (保健センター/ 13:30)	14 ●荻谷学区 げんきかい (芦谷コミュニテ ィセンター/ 10:00) ●からだ メンテナンス教室 (高齢者生きがい センター)	15	



粗大ごみ・資源拠点回収カレンダー

★粗大ごみは受付で町内在住確認のため運転免許証などの身分証を提示していただきます。★土・日曜日は混雑しますので、なるべく平日に搬入してください。
★粗大ごみに出せないものもありますので事前に環境課へお問い合わせください。＊燃やすごみ、分別ごみは粗大ごみでは出せません。
●粗大ごみ戸別収集電話受付日/申込先 夏目運輸(0564)62-1371、中部保全(0564)56-6161 ＊1品につき粗大ごみ納付券(300円)が1枚必要です。
■粗大ごみ収集日/場所 粗大ごみ集積処理場/受付時間 月～金:午前9時～正午 土:日:午前9時～正午、午後1時～3時
＊受付時間における注意 土日午前の部に限り、混雑している場合は、受付車両数を制限させていただく場合があります。
●資源拠点回収日/場所 坂崎小学校北駐車場、保健センター駐車場、粗大ごみ集積処理場/時間 午前9時～午後3時
品目 紙類(新聞紙、チラシ、雑誌類、ダンボール類、紙パック、ミックスペーパー)、古着類、アルミ缶、スチール缶、小型家電

10月	日	月	火	水	木	金	土	11月	日	月	火	水	木	金	土
			1	2	3	4	5							1	2
	6	7	8	9	10	11	12		3	4	5	6	7	8	9
	13	14	15	16	17	18	19		10	11	12	13	14	15	16
	20	21	22	23	24	25	26		17	18	19	20	21	22	23
	27	28	29	30	31				24	25	26	27	28	29	30

＊11月の粗大ごみ収集は
ありません



