

No.456

KOHO 広報 K O T A こた '89 5月1日

ストップ・ザ交通事故			
3月の事故状況	件数(人数)累計(1~3月)		
	死亡	1(1)	1(1)
	重傷	0(0)	1(1)
	軽傷	12(14)	25(32)
	物損	58	184

高めようモラル守ろうルール



主な内容

	ページ
愛知県植樹祭	2~3
人間ドック・各種がん検診	4
住民検診	5
こうたいきいきびと	8
カメラレポート	9

5月5日は「こどもの日」 戸外で元気よく遊ぼう、ちびっこさん

「こどもの日」は、こどもの人格を重んじ、こどもの幸福を願って制定されました。未来の担い手としてのこどもが、健やかに伸び伸びと成長できますように……。

大会テーマ ★このテーマは中学生から募集したものです。

育てよう 小さな芽から 大きな木

豊田 奈緒

心と手で 築き育てる 緑の地

佐藤 珠美

優秀作品

広げよう 緑は ぼくらの エネルギー

高橋 和美



▲緑の羽根募金運動と緑化木配布

緑は、人々に潤いと安らぎを与えるとともに、快適な環境づくりの要素として年々その重要性を増しています。
このため、わたくしたち一人ひとりの緑に対する認識を一層深めるとともに、緑化運動への積極的な参加と協力を求めて、愛知県植樹祭を開催し、緑豊かな郷土づくりに努めます。
今回、新設の北部中学校を会場に記念植樹、緑化関係表彰、また、式典前後にジャンボスクリーンにより町政の紹介をいたします。

5月13日(土) PM2時→3時30分

主催

愛知県、愛知県緑化推進委員会、幸田町

参加予定者

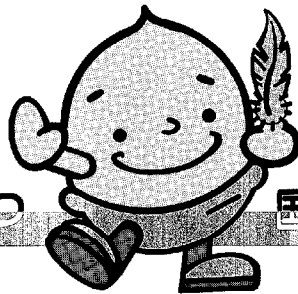
国会議員、国関係者(中央機関・地方機関)、県議会議員、県関係者、各市町村長、県緑化推進委員会役員及び会員、県関係審議会委員、みどりの少年団関係者、各種関係団体代表者、緑化功労者、県政記者及び関係業界紙記者、受賞者、西三河事務所管内関係者、幸田町関係者 計2,500名

緑化関係表彰

- ① 学校関係緑化コンクール、工場環境緑化コンクール
- ② 育林コンクール、山林苗畑経営コンクール
- ③ 幸田町長賞

記念植樹の樹種及び数量

- ① 高木／クロガネモチ、クスノキ、マテバシイ、シラカシ、ケヤキ、ハナノキ始め 21種 182本
- ② 低木／アベリア、ユキヤナギ、ヒイラギナンテン、サツキ、ヒラドツツジ始め 19種 2,583本



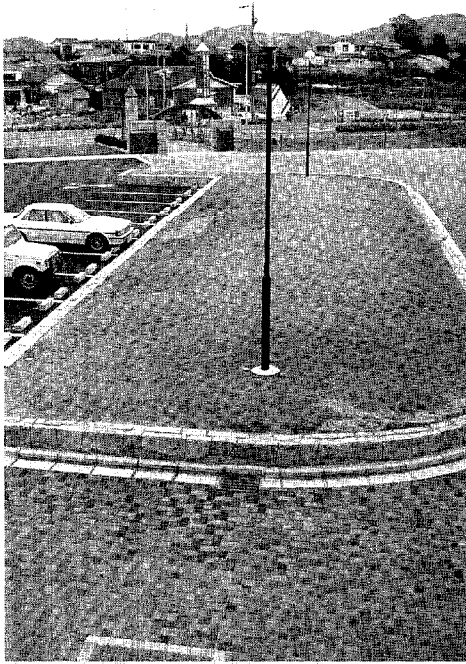
緑が育つ、人が育つ

国土緑化キャンペーン



▲当日、参加者に配布されるセイヨウシャクナゲ

北部中学校で愛知県植樹祭を開催

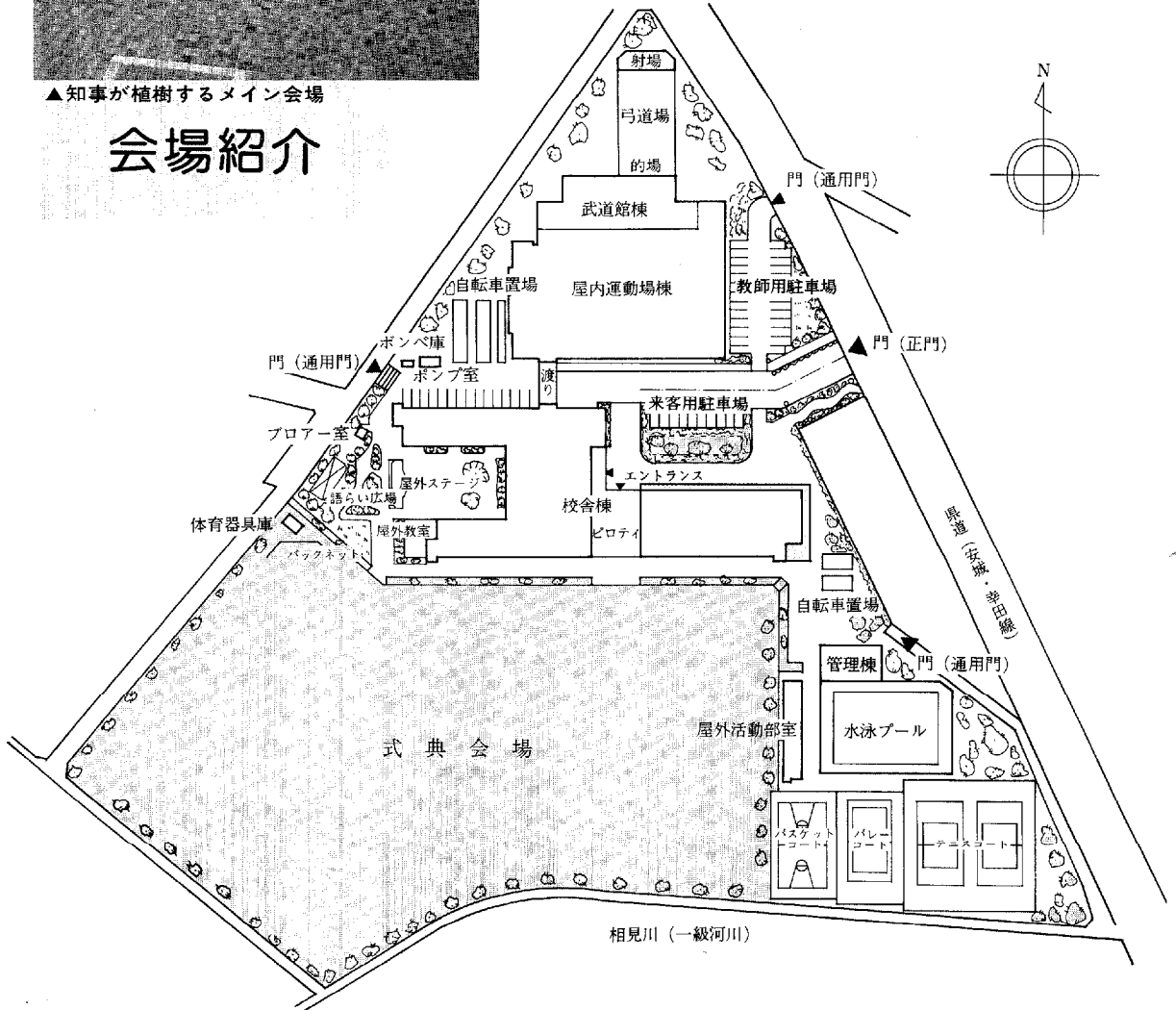


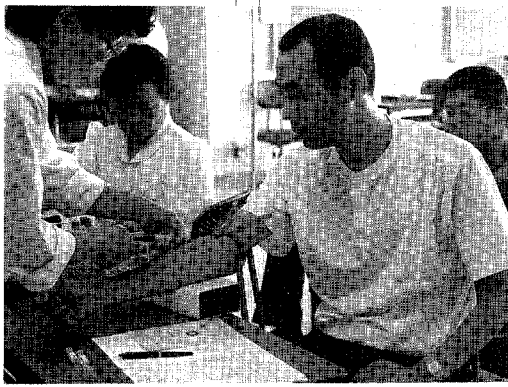
▲知事が植樹するメイン会場



▲昨年の県植樹祭（豊田市）

会場紹介





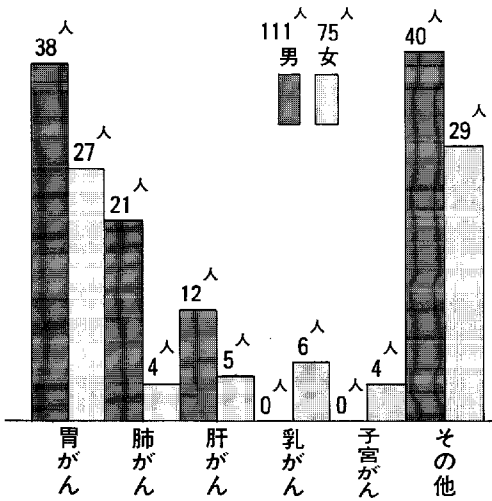
各種検診のお知らせ

人間ドック・各種がん検診
住民検診

人間ドック・各種がん検診

ところ	内容	検診料	対象者	日程	
幸田町保健センター	腹部エコー	7,000円	満40歳以上の町民の方	7月(14日間)	人間ドック
	胃部レントゲン検査	500円	満40歳以上の町民の方	9月(5日間)	胃がん検診
	触診、超音波断層撮影検査	1,000円	満30歳以上の町民(婦人)の方	10月(8日間)	乳がん検診
	細胞診	400円	満30歳以上の町民(婦人)の方	9月~10月(8日間)	子宮がん検診

幸田町のがん死亡 S58年~62年



(厚生省人口動態調査による)

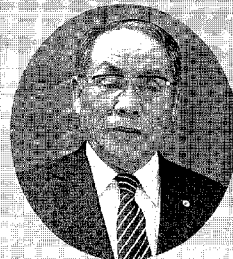


●健康の町宣言

健康は伸びる幸田の底力

- 問い合わせ先
幸田町保健センター
☎62-1111
- 1 申込方法
5月中に区長を通じ回覧した申込書に記入してください。
 - 2 検診の詳しい日程などは、個人通知します。
 - 3 電話での申し込みはできません。
 - 4 人間ドックを申し込まれた方は、胃がん検診を申し込む必要はありません。

4月1日付で谷川嘉明氏が、行政相談委員に再任されました。行政相談委員は、皆さんの行政に関する苦情の解決を図るため、国から各市町村に配置されます。皆さんの中で、国、県、市町村、N.T.、公団などが行っている仕事、たとえば年金、医療保険、福祉、登記、税金、農地、郵便、交通安全、環境衛生、公害、パートタイム労働、雇用保険、道路、住宅などについて、お気軽にご相談ください。相談は無料で秘密は厳守します。詳しくは、谷川氏宅または役場総務課へ ☎62-1111



行政相談委員に谷川嘉明さん

●行政に関する相談を

谷川嘉明氏
(高力 ☎62-3490)

住民検診

15歳以上で、職場や学校などで受診していない方が対象です。

住民検診実施日程

月 日	曜	会 場	
		受付時間 9時半～11時半	受付時間 1時半～3時
6月5日	月	長嶺コミュニティホーム	高力老人憩の家
8日	木	坂崎公民館	坂崎公民館
9日	金	久保田コミュニティホーム	横落児童館
10日	土	大草老人憩の家	大草老人憩の家
12日	月	岩堀老人憩の家	岩堀老人憩の家
13日	火	鷲田公民館	鷲田公民館
14日	水	新田老人憩の家	六栗公民館
19日	月	野場老人憩の家	野場老人憩の家
20日	火	芦谷公民館	芦谷公民館
22日	木	荻農村センター	幸田町保健センター
23日	金	桐山老人憩の家	須美公民館
26日	月	永野老人憩の家	上六栗老人憩の家
27日	火	市場公民館	市場公民館
29日	木	老人福祉センター	老人福祉センター
30日	金	逆川農村センター	海谷公民館
7月1日	土	幸田町保健センター	幸田町保健センター

＜注意事項＞

- 検診は、どこの会場でも受けられます。
- 検診の結果は、約3週間後に郵送でお知らせします。
- 町の間ドックに申し込まれた方は、住民検診を受ける必要はありません。
- 妊娠中の方は、胸部X線検査を受けないでください。
- 受診票のない方でも、当日ご自由に受診できます。
- 会場で味噌汁の塩分測定を行いますので、希望される方は、よくかき混ぜた味噌汁を100ccお持ちください。

検査内容	年 齢	検 査 項 目					
		39歳以下	男	1 問診	2 胸部X線	3 検尿	4 血圧測定
		女	1 問診	2 胸部X線	3 検尿	4 血圧測定	5 身体測定
			6 貧血検査				
40歳以上	男・女	1 問診	2 胸部X線	3 検尿	4 血圧測定	5 身体測定	
			6 理学的検査	7 肝機能検査	8 循環器検査		
			※心電図・眼底・貧血・血糖検査については、医師の判断に基づき行います。				

※血糖検査は当日できませんので、後日検査を行います。

一ノ瀬コミュニティホーム 完成

深溝市場区に待望のコミュニティホームが完成し、竣工式が4月16日(月)に開催されました。施設整備は、コミュニティ形成を図る上で最も効果的なものであると考えられます。

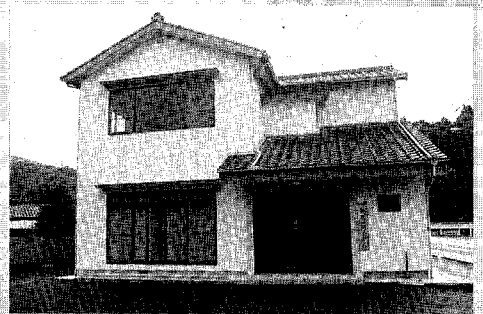
このようなことから、地区住民の皆さんの、これまでにない魅力的な地域づくりが期待されます。

施設概要

構造 鉄骨造2階建
延床面積 167・40平方メートル

内 容 和室、実習室、研修室他

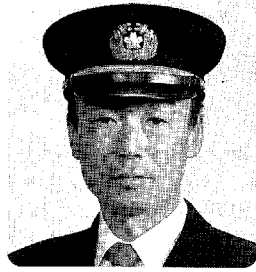
建設費 2,150万円



火遊びによる火災を防ぎましょう



▲坂崎西ヶ崎自主防災班による消火訓練



前団長 小山 吉則氏

退団あいさつ

幸田町消防団長の退団にあたり、一言お礼とごあいさつを申し上げます。

消防団の使命は、地域住民の生命・身体・財産を火災など、あらゆる災害から守るとともに災害を未然に防ぐこととあります。また、幸田町も最近急速に発展し、人口も増加の一途をたどっております。このような状

昨年、全国で発生した火災の出火原因の中で火遊びによるものは、第5位でした。ちなみに1位から4位は次のとおりです。

1位 コンロ 2位 タバコ
3位 たき火 4位 放火

この火遊びによる火災の発生件数は、過去10年間年々減少してきましたが、63年は増加に転じています。

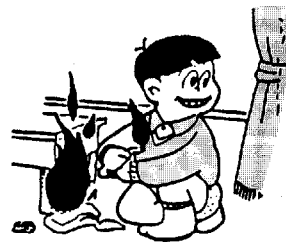
子供の火遊び火災は、自分たちで消火することも、逃げることもできず、焼死や大ヤケドする場面が多くあります。

子供の火遊びを防ぐには、常日頃から大人が注意し、正しい火の知識を教えましょう。

- マッチ・ライターは子供の目に触れない所に置く。
- アイロン・ヘアードライヤー

況に対応し、消防団使命を達成すべく、日頃の訓練、資器材の点検に励むとともに、団員相互の信頼と団結をはかり町民のみなさまの期待にこたえるよう努力しております。今後とも地域の消防団にご理解ご協力をお願いいたします。

幸田町消防団の益々の発展と無火災無災害を祈念いたします。



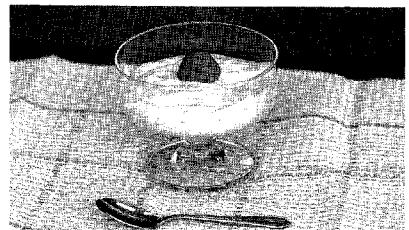
1は、遊びに使えないよう片付けておく。

- 子供だけ残して外出しない。
- 子供は好奇心旺盛で、火に対する興味も強いので、火の恐ろしさを教えておく。
- 花火をするときは、必ず大人が付く添う。
- 子供の絶好の遊び場になる空家や空地などは戸締まりや除草をしておく。

今月のおやつ



いちごのムース



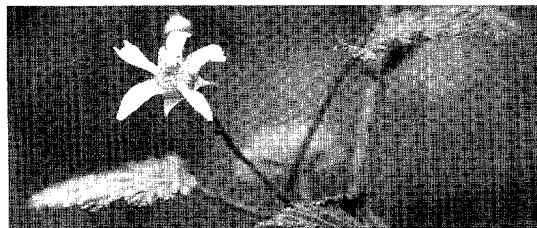
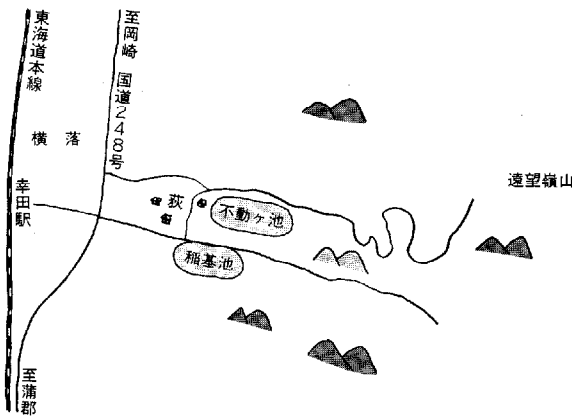
＜材 料＞（8人分）

- いちご……………250g
- ① 砂糖……………80g
- ① 水……………100cc
- ① 粉ゼラチン……………8g
- ① 水……………100cc
- 生クリーム……………200cc
- レモン汁……………10cc

＜作り方＞

- ① いちごは飾り用の4つを残してへたを取り、細かみじん切りにする。（ミキサーにかけてもよい）
- ② ゼラチンは分量の水に振り入れてふやかす。
- ③ 鍋に①と②を入れて火にかけ、ゼラチンが溶けたら①のいちごを入れてさっと火を通し冷ます。
- ④ 生クリームは、とろりとするくらいに泡立てる。
- ⑤ ③を氷水にあて、木杓子で底からかき混ぜ、とろみがついてきたら④の生クリームを入れて手早くかき混ぜる。
- ⑥ 水でぬらした器に⑤を入れて冷やし固め、半分に切ったいちごを飾る。

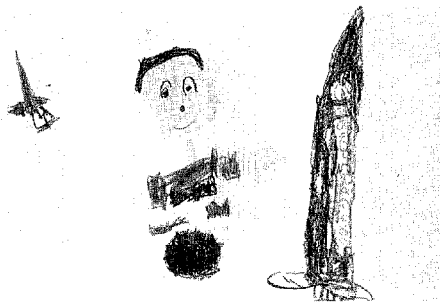
ムースには生クリームの泡立てたものが入ります。その名の示すとおり『こけ』のように柔らかく『泡』のように軽いお菓子ですので、いちごの季節にぜひ一度挑戦してみましょう。



モミジイチゴ

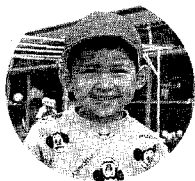
バラ科

モミジイチゴは、別名キイチゴとい
い東日本の山野にごく普通に生え、高
さ約2メートルになる。茎は無毛で刺
が多い。葉は卵形または広楕円形で、
やや掌状に3〜5裂し、モミジの葉に
似ている。4月頃、前年枝の冬芽から
のびた短い枝の先に直径約3センチの
白い花が1個下向きに開く。花弁は5
個で広楕円形。果実は直径1〜1.5
センチの球形で黄色に熟し、味がよい。
用途は庭木で、分布は中部地方以北



▲おい まさしくん (5さい)

■先生から
「ぼくのすきなもの」
まさし君の大好きな、
サッカーとロケットを
描きました。ボールを
蹴ろうと見つめている
表情や指先まで細かく
描きましたね。



ちびっ子 画伯登場

大草
保育園

■先生から
「砂場でトンネルをほっている」
紙一杯の大きな砂場
で一生懸命ほっている
んだね。ゆうや君の背
の高さよりも深い深い
トンネルができあがる
かな。がんばってね。



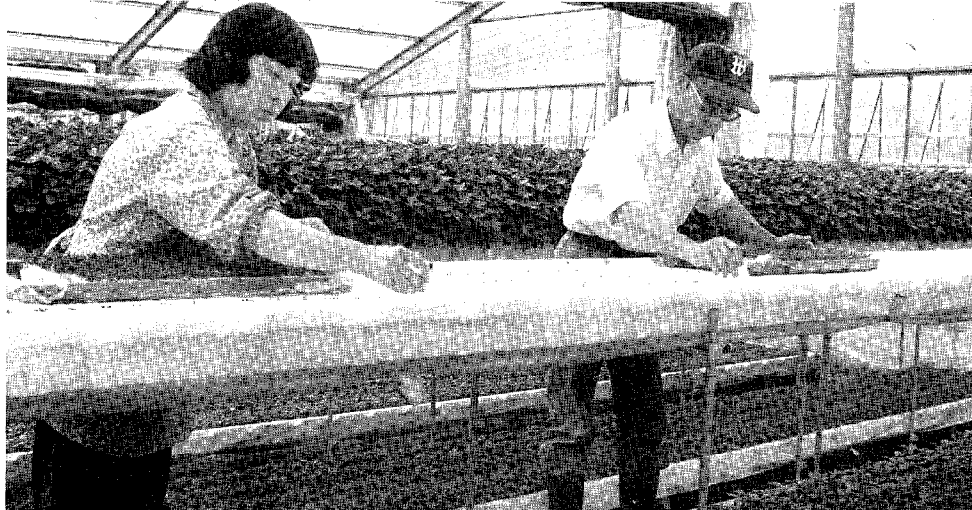
▼すずき ゆうやくん (5さい)



大竹義夫 さん

おおたけ よしお

海谷



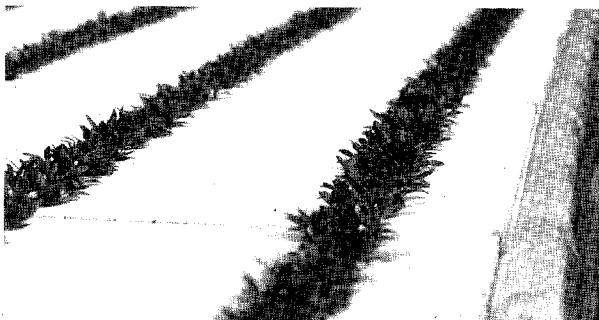
▲苗を定植する大竹さんと妻の直子さん



▲苗作り（初期）



▲苗作り（中期）



▲定植された三つ葉

こた いきいきびと

三つ葉

葉・茎を食べるかおりのいい、野菜の名。葉は三枚の小葉からなり、葉柄は長い。吸い物に入れたり、おひたしにしたりして食べる。山野に自生もする。（セリ科）

水耕栽培

全然土を用いず、生育に必要な成分を水溶液で与えて植物を育てること。

定植

苗床から植物を移して、本式に植えること。

三つ葉を使った一品料理

材料(4人分)三つ葉2束 ツナ小1/2缶 プチトマト

①三つ葉は洗って水けをきり、長さ5cmに切る。

②ツナは缶汁をきって小さくほぐす。

③器に三つ葉とプチトマトを入れ、ドレッシングであえてツナを散らす。

大竹義夫さん(42歳)は、三つ葉の水耕栽培を始めてから、今年の8月で丸3年になります。それまでは民間企業に勤務していたのですから、いわゆる脱サラです。

約400坪のハウスには、大竹さんの丹精こめた三つ葉が育てられています。

8日間の苗作り後に定植し、約40日でお荷できます。水耕栽培ですから、土に代わり肥料を含んだ水が供給されます。その水は、5トンタンクから30分間隔で7時間自動的に与えられます。

月に1〜2回消毒をし、あぶら虫やダニの予防に努めます。心配は、根元に生えるカビや原因のわからない病気です。

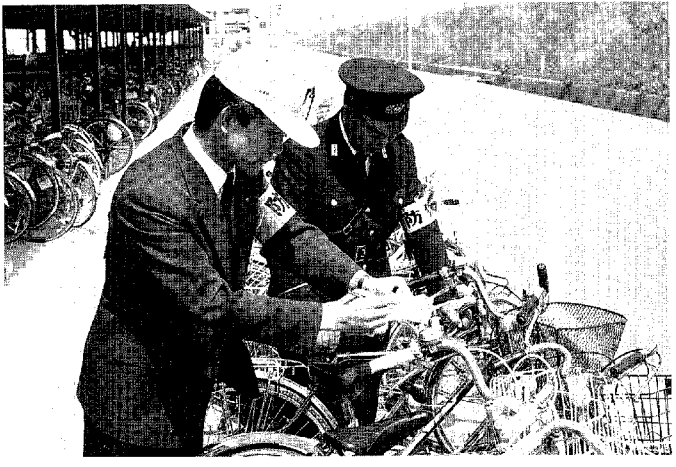
三つ葉は、愛知県海部郡が全国1位の生産を誇り、名古屋市場に6割、後の4割が他の市場に転送されます。

需要は、鍋物が多くなる冬に集中すること、これから暖かくなる季節を迎え、価格が下がることが農業経営の不安定なところだ。

「サラリーマンの時みたいに家族そろって旅行に出かけられんけど、三つ葉を丹念に育てればその成果が端的に表われることが嬉しい」と語ってくれました。

カメラレポート

★身近なでき事や、話題を
企画課・情報係まで



自転車の管理は万全ですか

4月7日(金)、幸田駅西駐車場で自転車の防犯診断を実施しました。

その結果、365台中53台(14.5%)の自転車が、無施錠・無登録といった所有者の管理の悪さが目立ちました。

盗難車両は、犯罪に使われるケースが多いため、日頃から施錠に心掛けましょう。

桜まつりにのんびりと

絶好の花見日和に恵まれて、4月9日(日)、幸田文化公園で、芦谷sdale桜保存会と芦谷区主催による桜まつりが開催されました。

午前10時から始まったこの桜まつりは、文化協会の写真撮影大会、お茶席、囲碁・将棋、地元の芦谷子供会写生大会、カラオケ大会、老人クラブ明朗会花見、バザーなど盛りだくさんの催し物がありそれに参加する人、見学する人など併せて約1,000名の人出で賑わいました。



町内あげてのクリーン運動

4月16日(日)の午前8時から、町民総参加クリーン運動が実施されました。

これは、“わたしたちの町は、わたしたちの手できれいに”をスローガンに、道路・河川・広場などの公共用地内の空ビン、空カンを集集するものです。

昭和62年から始まったこの運動も、今年で3年目を迎え、地域のみなさんにすっかり定着しました。私たちの力が、清潔で住みよい町づくりをしています。



坂崎区民親睦ソフトボール大会

4月16日(日)、坂崎グランドで開催された坂崎区民親睦ソフトボール、ゲートボール大会。あいにくの小雨にもかかわらず、会場は熱気でムンムン。

好プレー、珍プレーのたびに、試合をする人、応援する人の歓声が、どっと沸き起こり、区全体のスポーツに対する熱意がうかがわれました。



硬式テニス県民体育大会 予選参加者募集

と き 5月21日(日) 男女シングルス
5月28日(日) 男女ダブルス
集合時間 男子一午前8時半
女子一午前10時
集合場所 中央運動場テニスコート
申込期限 5月17日(水)
申込先 社会体育係

幸田文化協会会員募集

本年度の幸田文化協会会員を募集します。生涯教育の一環として、是非ご参加ください。

申込期限 5月31日(水)
年間会費 2,000円
募集要項 ①各クラブ毎に申し込んでください。
②個人申し込みは、社会教育係まで連絡くだされば、クラブを紹介いたします。

岡崎税務署

国税専門官(税務職員)募集

受付期間 5月16日(火)～24日(水)
受験資格 昭和37年4月2日～43年4月1日生まれの方
採用予定 約800名(全国)
問い合わせ先 名古屋国税局人事第二課
☎ <052> 951-3511
岡崎税務署総務課 ☎22-6511

岡崎保健所

健康増進教室生募集

トレッドミルは、あなたに合った運動を処方する機械です。コンピュータで、あなたの心拍数を記憶し、運動処方してくれます。

と き 毎週火曜日の午前9時～11時(予約)
と ころ 岡崎保健所
内 容 ●トレッドミル
●トレッドミル以外に血圧・検尿・血液検査(希望される方)

料 金 有料
申し込み及び 岡崎保健所事業担当
問い合わせ先 ☎22-2501

岡崎県民サービスコーナー

5月の無料相談コーナー

相談種目	相談日・受付時間	今月の相談日
県政相談	毎 日 午前10時～午後5時	毎 日 11日、18日、19日、25日を除く
住宅相談	〃	〃
交通事故相談	〃	〃
婦人職業相談	〃	〃
年金相談	〃	〃
県税相談	〃	〃
高齢者相談	〃	〃
法律相談(予約制)	毎週水曜 午後1時～3時半	10日、17日、24日、31日
婦人悩み事相談	毎月第1・3金曜 午前10時～午後3時半	今月は、ありません。
内職相談	毎月第1・3月曜 午後1時～3時半	1日、15日

●と ころ

岡崎県民サービスコーナー(岡崎市康生通西2丁目 シビコ3階 ☎24-1858)

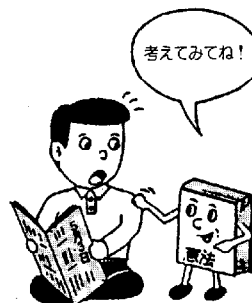
愛知県

国際花と緑の博覧会

と き 平成2年4月1日～9月30日
と ころ 大阪鶴見緑地
前売入場券発売所 JR主要駅、プレイガイド、旅行会社
問い合わせ先 財団法人国際花と緑の博覧会協会
☎ <03> 582-1990
☎ <06> 946-5500

憲法週間行事実施委員会

憲 法 週 間



5月3日は、憲法記念日です。日本国憲法は昭和22年5月3日に施行されました。その施行を記念し、全国の裁判所では、毎年、憲法記念日を中心とする5月1日から7日までの1週間を憲法週間と定めています。

今月の税金と料金納付

- 特別土地保有税 (5月申告保有分)
- 国民健康保険税 第1期分
- 国民年金保険料 第2期分 (5月分)
- 水道料 3月・4月使用分
- 保育料 5月分
- 自動車税(県税) 全期分

※納期限 5月31日(水)

総務課

行政相談

と き 5月17日(水) 午前9時～正午
 ところ 役場1階 101会議室
 相談員 谷川嘉明氏 自宅☎62-3490

幸田町犯罪状況

3月	侵入盗	車両関係盗	その他	計
件数	0	11	2	13

住民課

心配ごと相談

と き 毎週水曜日 午前9時～正午
 ところ 役場1階 101会議室
 相談員 5月10日 占部 桂順氏 大河原ノブ氏
 17日 志賀 信市氏 粕谷 静子氏
 24日 小野 金吾氏 鈴木美代子氏
 31日 古田昭一郎氏 小栗 幸子氏

母子家庭相談

と き 毎週月、水曜日
 午前10時～午後5時
 受付 住民課
 相談員 愛知県母子相談員 長谷美代子氏

老人福祉センター行事

健康相談 毎週火、木、金曜日
 (担当 保健課)
 5月2日(火) 日舞 赤堀流
 9日(火) さつき会
 12日(金) 剣詩舞 壮心流
 19日(金) 民謡 柏謡会
 26日(金) 歌謡研究会

寄付 ありがとうございます

社会福祉協議会へ
 岸本克志様 (坂崎) 金 1,400円
 加藤照江様 (深溝) 金20,000円
 岡田病院様 金500,000円

保健課

老人健康相談

と き 毎週火、木、金曜日
 午前10時～正午
 ところ 老人福祉センター
 担当医師 金山政敏先生
 内容 検尿、血圧測定、診療、健康指導
 ※相談を受ける方は、健康手帳をお持ちください。
 ※曜日は都合により変更することがあります。
 ※対象者は、40歳以上です。

難病相談

難病で悩んでいる方、難病ではないかと心配をしている方は、相談日時を電話予約してください。
 岡崎市医師会難病相談室
 ☎52-1572
 ※秘密厳守ですから、お気軽にご相談ください。

5月の神経芽細胞腫検査

昭和63年11月生まれの乳児を対象に、神経芽細胞腫検査を行います。
 4か月検診で配布した“ろ紙”に尿を湿らせて、岡崎保健所へ必ず郵送してください。

教育委員会

家庭婦人バドミントン大会参加者募集

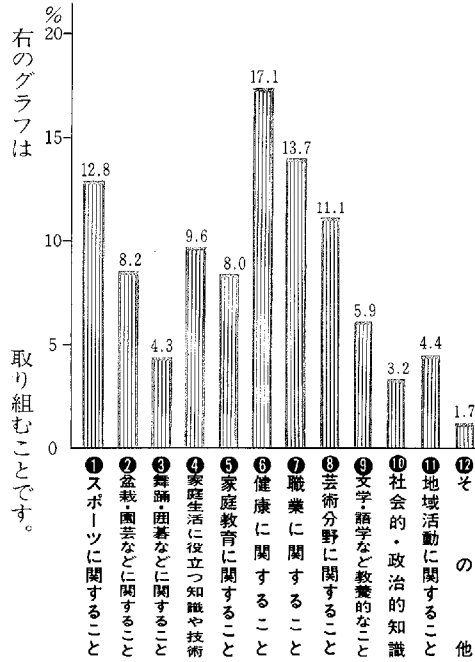
と き 5月28日(日) 午前9時～
 ところ 中央小学校体育館
 競技方法 ①1ゲーム11点、3セットマッチ
 2セット先取法
 ②トーナメント法、ダブルス戦
 ③日本バドミントン協会オフィシャルルール適用
 申込期限 5月25日(木)
 申込先 社会体育係

町民スポーツ大会参加者募集 (軟式テニス女子の部)

と き 5月29日(月) 午前9時～
 ところ 中央運動場テニスコート
 競技方法 ①日本軟式庭球オフィシャルルール
 ②トーナメント法、ダブルス個人戦
 申込期限 5月25日(木)
 申込先 社会体育係

生涯学習の時代

今、あなたに必要な学習は



問 今後学習するとしたら、次の項目のうち、どれを最も学びたいと思いますか。

のアンケート結果です。

このグラフから多くの方が、スポーツ、健康、職業、芸術分野に関する内容を希望しています。

しかし、生涯学習で大切なことは、隣の人が生きているから、自分も同じことを学習しようかではなく、自分に必要なことを見つけ、自分自身の問題として

取り組むことです。

その学習内容が、米やいちごの作り方でもよし、子供の教育のことでもよし、音楽・絵画など、どんな内容でも、自分自身の生きがいに結び付くことなら何んでもよいと思います。

そして、その学習が自分だけでなく、他人や地域社会をも高めていくことになれば、なお大きな生きがいとなっていくものと思います。

まず、身近なところから、学習内容を見つけ出し、今日の今から始めていくことが大切なことです。

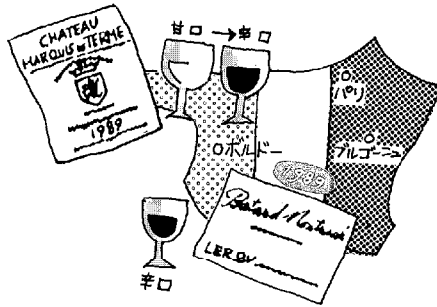
味わいたのくひ、芳醇のてい

●ワインのオリは良質の証拠
純粋なワインほど、瓶の中で活発に熟成を続けます。オリは熟成の過程でタンニン・色素・無機塩が結合してできたもの。そのために、ワインには底上げ瓶が使われているのです。グラスに注ぐときは、このオリが入らないよう静かに取り扱います。

●開栓のタイミング
赤ワインは、飲む約30分〜1時間くらい前に栓を抜きます。それができない場合は、注いだグラスをゆつくり廻して、香りを引き出しながら味わってください。また、白ワインはひんやりした口あたりを楽しまないので、飲む直前でもかまいません。



●白ワインの甘辛
ホルドールワインの場合、淡黄色ほど辛口です。透明度が濃くなるにつれ、甘さが増します。グリーン瓶に入った白ワインは、一般的に辛口です。また、ブルゴーニュワインはほとんどが辛口です。



●赤ワインの見分け方
中身を光に照らしてみても、ワインの色が鮮紅色なら渋味・酸味がやわらかいタイプ。濃紅色なら渋味のあるタイプで、脂肪分の多い料理向き。薄赤色なら渋味も薄く、フルーティな軽いタイプです。

編集後記

私は、日覚まし時計が苦手だ。なんといっても、早く起きるとばかりに鳴り続ける忙しさがたまらない。という訳で、前の晩にセットしたラジオが、起床時間になると番組を流す仕組みになっている。今朝、何気なくラジオを聞いて驚いた。休日になると、何をしてもよいかわからず、病気になるってしまう中高年層の男性が増えているらしい。

今日まで社会全体が、経済成長を目標に馬車馬の如く働いてきたことへの結果なのだろうか。

現在、そうした事が見直され、完全週休二日制を始め、休日が重要視されているというのに……。

働くことだけが生活のリズムになってしまっている人にとって、休日の使い方は、かえってストレスとなる。不思議な現象だが、現実だが、切実な問題だ。



泉
5月
出んばに苗を植はる
月・白磨の五五名はも
日・白磨の五五名はも
ります。切実な問題
だ。