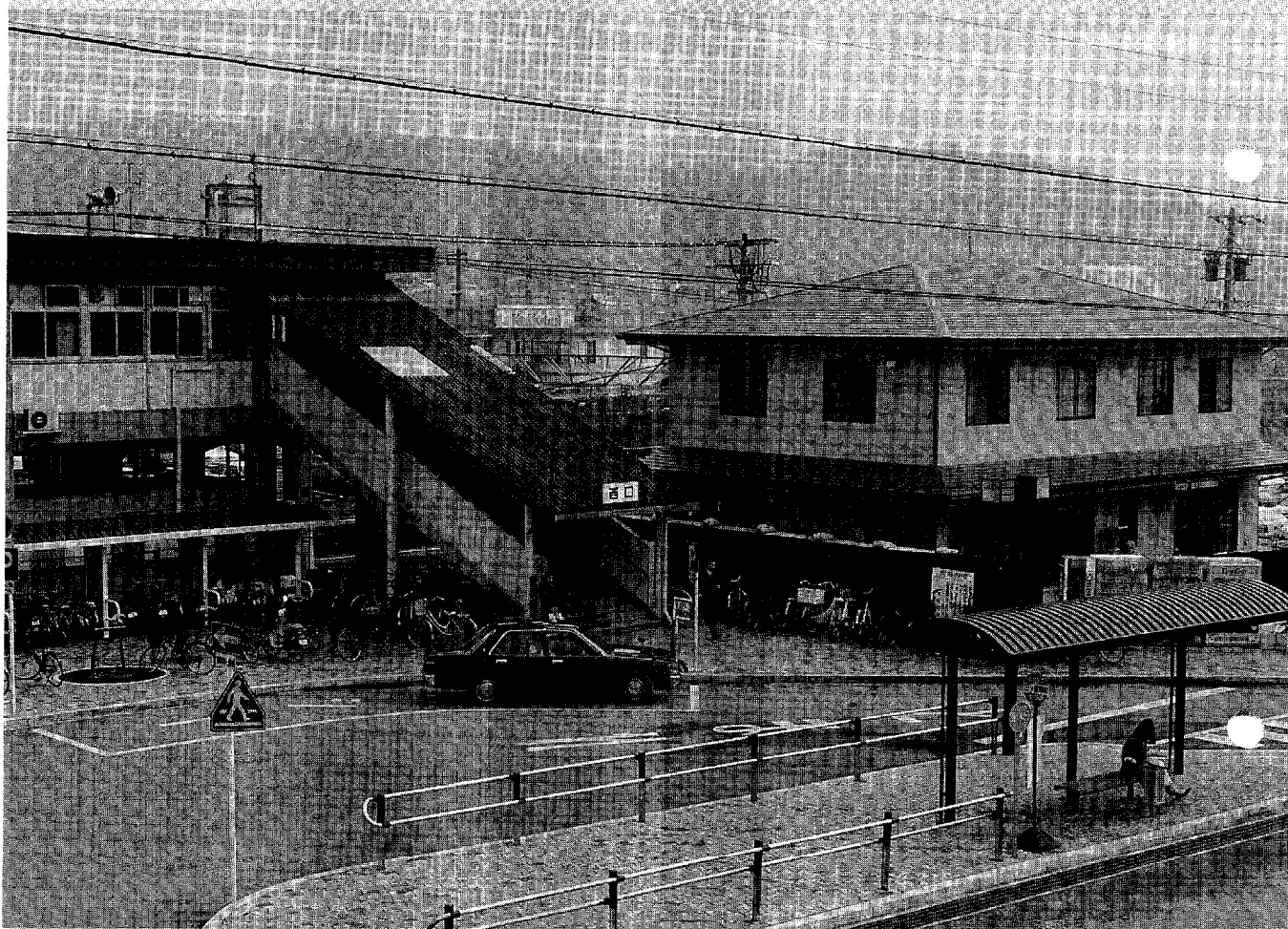


K O H O
広報
こらた

'92 No521
1月16日



— 主な内容 —

	ページ
町職員の給与などの状況……	2～3
守ろう自然・育てよう緑………	4
紙パック回収………	5
年金ゼミナール………	6
当直医・保健センター行事………	8

三ヶ根駅前完成・コミュニティホームは平成3年度宝くじ助成施設

休憩所&コミュニティホーム

三河湾国定公園の玄関口にふさわしい駅前休憩所と町民の皆さんのふれあいの場のコミュニティホームが完成し12月24日(火)竣工式が行われました。

- 三ヶ根駅前コミュニティホーム(2F)の申込方法●
 大竹二一宅(タバコ店) ☎62-1264

【利用時間】AM9:00→PM9:00

などの状況

◆特別職の報酬状況（3年4月1日現在）

区 分		給料月額等	期 末 手 当	
給料	町 長	710,000円	6月期	2.2月分
	助 役	560,000円	12月期	2.6月分
	収 入 役	520,000円	3月期	0.55月分
			計	5.35月分
報酬	議 長	330,000円	6月期	2.2月分
	副 議 長	250,000円	12月期	2.6月分
	常任委員長	230,000円	3月期	0.55月分
	特別委員長	230,000円		
	議 員	220,000円	計	5.35月分

◆職員手当状況

区 分	幸 田 町			国		
	区 分	期 末	勤 勉	区 分	期 末	勤 勉
期末手当 勤勉手当 (3年度支給割合)	6月期	1.6月分	0.6月分	6月期	1.6月分	0.6月分
	12月期	2.0月分	0.6月分	12月期	2.0月分	0.6月分
	3月期	0.55月分	—	3月期	0.55月分	—
	計	4.15月分	1.2月分	計	4.15月分	1.2月分
退職手当 (H3.4.1現在)	区 分	自己都合	勸奨・定年	区 分	自己都合	勸奨・定年
	勤続20年	21.0月分	28.875月分	勤続20年	21.0月分	28.875月分
	勤続25年	33.75月分	44.55月分	勤続25年	33.75月分	44.55月分
	勤続35年	47.5月分	62.7月分	勤続35年	47.5月分	62.7月分
	最高限度額	60.0月分	62.7月分	最高限度額	60.0月分	62.7月分
	2年度中の 1人当たりの 平均支給額	1,392千円				

※ 退職手当の1人当たり平均支給額は、前年度に退職した全職種に係る職員に支給された平均額です。

調整手当 (H3.4.1現在)	支 給 率	8%	時間外 勤務手当	2年度	支 給 総 額	63,446千円
	支給対象職員数	285人		職員1人当たり支給年額	240千円	
支給対象職員1人当たり 平均支給年額（2年度）	228,877円	元年度	支給総額	52,912千円		
			職員1人当たり支給年額	205千円		

特殊勤務手当 (2年度)	職員全体に占める手当支給職員の割合		18.3%	
	支給対象職員1人当たり平均支給年額		24,235円	
	手 当 の 種 類		6種(危険、困難、不快、不健康な勤務についた時支給)	
	代表的な 手当の名称	支給額の多い手当	運転手当	
		多くの職員に支給されている手当	消防手当	

(3年4月1日現在)

区 分	内 容	国の制度との異同	国の制度と異なる内容	
扶養手当	配偶者	16,000円	同 じ	—
	一般の扶養親族のうち2人まで	4,500円		
	(配偶者のない場合1人のみ)	10,500円		
	その他	1,000円		
住居手当	借家限度額	21,000円	同 じ	—
	持ち家	1,000円		
	(新築から5年まで)	2,500円		
通勤手当	交通機関利用限度額	35,000円	同 じ	—
	交通用具利用限度額	30,000円		

幸田町の職員の給与などについて、お知らせします。職員の給与は、職務の内容、民間との比較、国家公務員や他市町村とのバランスを考えて条例によって決められています。皆さんに理解を深めていただくため、概要をお知らせします。

町職員の給与

総務部総務課行政係<内線333>

◆人件費の状況（普通会計決算）

区分	住民基本台帳人口	歳出額(A)	実質収支	人件費(B)	人件費率(B/A)	(参考)元年度の人件費率
2年度	H3.3.31 30,820人	8,319,899千円	466,988千円	1,658,093千円	19.9%	20.0%

※ 人件費には、特別職に支給される給料、報酬などを含みます。

◆職員給与費の状況（普通会計予算）

区分	職員数(A)	給 与 費			計 (B)	1人当たり給与費 (B/A)
		給 料	職員手当	期末・勤勉手当		
3年度	264人	790,287千円	193,631千円	408,017千円	1,391,935千円	5,272千円

※ 職員手当には、退職手当を含みません。

※ 給与費は、当初予算に計上された額です。

◆職員の平均給料月額及び平均年齢の状況（3年4月1日現在）

区分	一 般 行 政 職	
	平均給料月額	平均年齢
幸田町	241,894円	34.11歳
国	263,949円	38.9歳

◆職員の初任給の状況（3年4月1日現在）

区 分		幸 田 町		国	
		決定初任給	採用2年経過日 給 料 額	初 任 給	採用2年経過日 給 料 額
一般行政職	大学卒	149,900円	162,900円	143,100円	157,200円
	高校卒	125,600円	136,100円	117,300円	125,600円

◆職員の経験年数別・学歴別平均給料月額の状況（3年4月1日現在）

区 分		経験年数 10年～14年	経験年数 15年～19年	経験年数 20年～24年
		一般行政職	大学卒 244,266円	293,715円
	高校卒	190,700円	256,690円	295,047円

※ 経験年数とは、卒業後直ちに採用され引き続き勤務している場合は、採用後の年数をいいます。

◆一般行政職の級別職員数の状況（3年4月1日現在）

国家公務員級		11～9級	8級	7級	6級	5級	4級	3級	2級	1級	計
幸田町	幸田町職員級	—	8級	7級	6級	5級	4級	3級	2級	1級	
	標準的な職務内容	—	部 長	部 次 長 課 長	課 長 補 佐 係 長 代理	係 長 代理 團 長 代理	主 査 主任 保母	主 技 師 主 技 師・保母	主 技 師 主 技 師・保母	主 技 師 補 主 技 師 補・保母	
	職 員 数	—	3人	12人	22人	39人	45人	41人	30人	10人	202人
	構 成 比	—	1.5%	5.9%	10.9%	19.3%	22.3%	20.3%	14.8%	5.0%	100%
参 考	標準的な職務内容	—	総 括 課 長	課 長 (8級除く)	課 長 補 佐	係 長 代理 團 長 代理	主 査 主任 保母	主 技 師 主 技 師・保母	主 技 師 主 技 師・保母	主 技 師 補 主 技 師 補・保母	
	1 年 前 の 構 成 比	—	0.5%	4.5%	6.0%	21.1%	26.6%	22.6%	11.6%	7.1%	100%
	5 年 前 の 構 成 比	—	0.5%	5.0%	5.0%	14.4%	10.5%	43.1%	11.6%	9.9%	100%

※ 幸田町職員の給与に関する条例に基づく給料表の級区分による職員数です。

※ 標準的な職務内容とはそれぞれの級に該当する代表的な職名です。なお平成3年4月1日から部長制を施行。

守ろう自然・育てよう緑

立木の伐採には、届け出が必要です。

今年の春に植林を予定し、今後立木の伐採をするには、次の手続きが必要となります。

★普通林（伐採届）…伐採する前90日～30日の間に届け出をしてください。



★保安林・自然公園（伐採許可申請）…県知事の許可が必要です。

★農地（転用許可申請）…農業委員会の許可が必要で、農振農用地区域内の場合併せて除外の手続きも必要となります。



苗木の注文は、今月末までです。

町では1月31日まで山林苗木などの注文を受け付けていますので、ご利用ください。

さしきすぎ（2年生）	約	70円
すぎ（3年生）	約	70円
ひのき（3年生）	約	70円
まつ（2年生）	約	35円
肥料（15kg）	約	1,300円

●建設部産業課農政係 ☎62-1111<内線214>

STOP ザ・松くい虫。

森林は、木材を生産する場でもありますが、水を蓄えたり、土砂崩れなどの災害を防止する他、レクリエーションの場になるなど、私たちが快適な暮らしをするためのいろいろな働きを持っています。この森林の松が松くい虫によって次々と枯れ、多くの被害が発生しています。町では現在、薬剤散布・立木伐倒駆除・予防薬剤の配布など、松くい虫防除に懸命の努力をしていますが、今年度もまだまだ被害は発生しています。被害木を所有する皆さんはもちろんのこと、地域ぐるみで防除にご協力をお願いします。

なお、松くい虫防除に関連した補助制度が次のとおりありますので、ご利用ください。

松くい虫被害木伐倒奨励補助金

松くい虫により被害を受け、枯れた松を自主的に伐倒した場合に補助が受けられます。

★補助要件

主要道路から50m以内で、倒木による危険性のある枯れ松を対象に被害木の伐倒・玉切・枝払いなどを行い、その全部を林外に持ち出し、安全な場所で焼却した場合。

★補助金額

枯れ松材積1㎡当たり7,000円を基準として、標準材積表で換算し、交付額を決定します。



造林補助制度を活用しよう。

植林をした場合に、一定の要件を満たせば補助金を受けることができます。

★補助要件

- ①伐採届など必要な手続きがなされていること
- ②植栽面積が1施行地0.05ha以上であること
- ③植栽本数が0.1ha当たり200本以上であること
- ④枯損率が20%未満であること
- ⑤新植であること（補植は補助対象外）
- ⑥苗木が成林する見込みのあること

★補助金額（植栽状況などにより変わります）

- ①0.1haの松枯れ林地にひのき・すぎを植栽した場合…約50,000円～100,000円
- ②0.1haの雑木林地にひのき・すぎを植栽した場合…約40,000円～70,000円

★その他

植林以外にも林業用作業路の開設に係る補助制度（延長1m当たり2,500円又は総事業費の2/3）もありますので、是非ご利用ください。

山林付近の火入れは許可が要ります。

林野火災を防止し、森林資源の確保を図るため、町では「火入れに関する条例」を設けています。山林付近で火入れを行おうとする場合は、事前に許可が必要となりますので、手続きを忘れないようにお願いします。

★火入れとは

土地利用上の目的をもってその土地の上にある立木・雑草・堆積物を面的に焼却する行為をいい、森林内の空地などでゴミやチリなどを焼却する場合や、立木・雑草・堆積物を集積したうえで焼却する場合は、火入れに該当しません。

★土地利用上の目的

- 植林の地ごしらえ
 - 開墾準備
 - 害虫の駆除
 - 焼き畑
 - 採草地の改良
- などをいい、上記以外の目的による火入れは許可されません。

（不許可の例）

宅地造成・ゴルフ場の造成など

★規制の対象区域

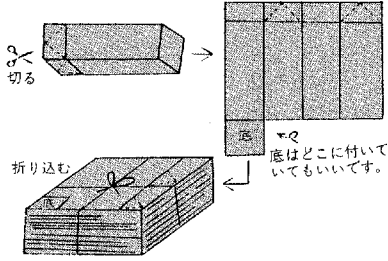
特定の区域を限定したものでなく森林の周囲1kmの範囲内にある土地はすべて含まれます。

★許可の申請

火入れを行おうとする日の7日前までに申請書2部に土地の位置を示す図面を添えて提出してください。

紙パック回収

- ◆紙パックリサイクルの会
- ◆みかわ市民協幸田地区運営委員会
- ◆幸の風



紙パックを回収します。

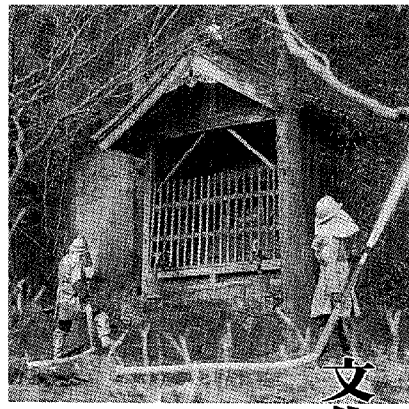
対象 500mlが1,000mlの牛乳、ジュース、コーヒーなどの紙パック。

日時 2月1日(土) 午前10時～正午
場所 Aコープ幸田店のキャッシュコーナー横・Aコープ深溝店・幸田町保健センター前

換金 1kg当たり15円で換金します。なお、店内には常設箱を設けてあります。この収益金は幸田町緑化推進委員会へ寄付します。常設箱へのご協力の際も必ず洗ってから切り開いてください。

紙パックの処理方法

- ①飲み終わったら、すぐ洗ってください。
 - ②切り開いて乾かしてください。
 - ③何枚でもよいので、束ねてください。
- 子ども会、PTA、保育園母の会などで回収したパックは直接、保健センターへお持ちください。午前11時半に業者が収集に来ます。



文化財防火デー

一月二十六日(日)は「第三十九回文化財防火デー」です。「文化財防火デー」の趣旨は文化財を火災、震災、その他の災害から守ることにあります。この日を中心として全国的に文化財防火運動を展開し、みなさんに文化財愛護思想の高揚を図

つています。昨年は一月二十五日(金)に深溝(里区)の本光寺で建物火災を想定した訓練を実施しました。消防職員三十名、車両六台による延焼防止、消火活動、排煙作業、救急救助活動をし、文化財愛護思想の高揚を図りました。

119だより 81
 毎月19日は防火の日

12月の火災救急件数

〈火災〉累計(1月～12月)	
建物	2件(6件)
林野	0件(1件)
その他	0件(3件)
合計	2件(10件)
〈救急〉	
急病	24件(317件)
交通	18件(208件)
その他	16件(168件)
合計	58件(693件)



外は木枯らしが吹いても、ここは別世界。ハートビートの曲に合わせて体を動かしていると、うっすらと汗もにじんできます。上着を一枚脱いで、先生のご指導よろしくエアロビクスの最中です。

ここ保健センターでは、ヤングママから熟年の奥様まで年齢はさまざまですが、毎月曜日エアロビクスが行われています。最初のウォーキングはいいのですが、難しくなると手と足が思うように動かないので、あせってしまいます。しかし、終わった後のスッキリした気分は格別です。エアロビクスとは、運動中に酸素を取り入れながら筋肉を収縮して、エネルギーを出す有酸素運動のことです。先日も、最大酸素摂取量の低い人は高血圧症にかかりやすいことが、大学の研究調査で明らかになったと新聞に掲載されていました。エアロビクスを習慣にすれば健康の保持、増進に役立ち、いろいろな効果が期待できるということです。

みなさんも、エアロビクスをお始めになりませんか。そして、自分の健康は自分で守ってください。

エアロビクスを
 してみませんか



杉浦いつ子さん 里

●保健推進員だより



体力づくり

幸田オープングラウンド・ゴルフ

平成3年12月8日(日)に荻谷小学校運動場で開催されました体力づくり第2回幸田オープングラウンド・ゴルフ大会の結果についてお知らせします。

参加者 109人。年齢は20歳代から70歳代までと幅広く、みなさん楽しくプレーしていただきました。

幸田オープングラウンド・ゴルフ大会成績

順位	所属区	氏名	スコア
1	岩堀	山口勝子	43
2	坂崎	浅井仙二	44
3	荻	児玉龍巳	45
4	坂崎	黒柳光二	46
5	坂崎	山本徳男	47
6	坂崎	山本伝蔵	48
7	荻	爾見二三男	48
8	坂崎	林庄市	48
9	野場	近藤ミチエ	49
10	野場	天野佐代子	49

年金ゼミナール⑤

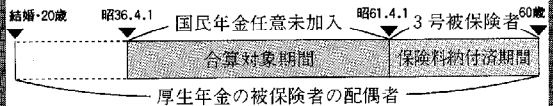
問 私はサラリーマンの夫と20歳で結婚しました。昭和61年4月1日以後は被扶養の配偶者の届けをし、第3号被保険者になりました。それ以外、年金には加入したことはありませんが、今年65歳になりますが、国民年金をいただくことができますか。

答 あなたは受給資格期間が25年以上ありますので、国民年金を受けることができます。国民年金に任意加入できる人が任意加入しなかった期間を「合算対象期間」といいます。老齢基礎年金の受給資格期間(原則25年)を満たしているかどうかをみる時に計算されますが、年金額の計算の基礎にはなりません。又、次のような期間が「合算対象期間」として認められます。

- ①昭和36年4月から昭和61年3月までの間で国民年金に任意加入できる人が任意加入しなかった期間
- ②昭和36年4月以後、20歳から60歳までの間で海外に在住していた期間
- ③昭和36年4月以後の厚生年金の期間で脱退手当金を受けた期間を有する場合に限る。
- ④昭和36年4月以後の期間で任意加入できる20歳以上60歳未満の学生で任意加入しなかった期間

以上の期間などは「合算対象期間」として受給資格期間に含まれます。例として下表をご参照ください。

問い合わせ先 福祉部住民課年金係
☎62-1111 (内線 114)



出生児		父		区	
大隅	杏奈	和俊	市長	山本	沙絵
小林	恭輔	保樹	六栗	左田	裕加
杉浦	和宏	重治	大海	鈴木	奈緒美
山口	真理恵	豊平	横落	松山	直弘
松浦	康一	桂二	岩堀	大竹	津美
村松	美咲	昭彦	鷲田	豊田	望
岡田	結菜	好春	鷲谷	中島	拓也
音部	浩喜	章幸	大里	塩野	祥平
中野	祥平	康弘	大草	原田	美沙
林	直樹	正樹	横落	本田	智美
山田	崇代	哲也	長谷	山田	章世
山田	澤	哲夫	長谷	前川	陽平
湯田	翔	浩一	大草	小林	千晃
岡田	浩希	重明	桐山	西村	彩和
山下	摩実	葉治	荻区	山下	摩実

戸籍異動

12月1日(27日届け出)順不同
おめでとうございます。(30名)

■乳児医療とは、満1歳までの医療費自己負担分を公費で負担する制度です。申請はお早目に。未届の人は福祉部福祉課福祉医療係までお越しください。

住民課

法律相談(無料)
〈毎月第3土曜日〉

とき 2月15日(土) 午前9時半～正午
ところ 役場3階 301会議室
相談員 弁護士 村越健氏
予約制ですので予約は前日の午前11時までに
戸籍住民係〈内線112〉へ申し込みください。

企画課

町政モニター募集

町政モニターを次のとおり募集します。
募集人員 30人
モニターの仕事
・モニター会議に出席し、意見要望を発言する。(年4回)
・意見要望を随時所定の用紙で報告する。
・町のアンケートに回答する。
・オピニオンリーダーとして、地域での活動をする。
・町広報紙に対し、意見助言をする。
応募資格 幸田町在住1年以上(4月1日現在)で、20歳以上の方。(公務員、町政モニター経験者は除く)
任期 4月1日から翌年3月31日まで。
応募方法 ハガキに「モニター応募」、住所、氏名、年齢、職業、電話番号を記入の上、応募してください。
応募締め切り 2月1日(土)(当日消印有効)
申し込み・問い合わせ先 情報係〈内線 322〉

愛知県

愛知県移動図書館

とき 1月29日(水)
ところ 坂崎公民館▷午前11時～11時50分
町立文庫▷午後1時～1時50分
貸出料金 無料

保健課

飼えなくなった犬の引取り

2月3日(月)、10日(月)、17日(月)、24日(月)
午前10時までに印鑑と鑑札を持って保健課へお越しください。
なお、子犬のほしい人は、動物保護管理センター☎(0565)58-2323へ連絡してください。

消防署

危険物取扱者保安講習

対象者 危険物取扱者免状の交付を受けている人で、現に危険物の取扱作業に従事している人(保安監督者を含む)
とき 2月13日(木)～21日(金)、26日(水)、27日(木)、28日(金)。講習日時は種別によって指定。
ところ 愛知県婦人文化会館
申請期間 1月24日(金)～30日(木)。申請は郵送で。
申請場所 (社)愛知県危険物安全協会連合会。受講申請書は消防本部でお渡しします。

福祉課

寄付ありがとうございます

幸田町社会福祉協議会へ
岡崎遊技業協同組合様 100,000円
日本電装株式会社社鷺田寮一同様 20,532円
幸田ソシアルダンスクラブ様 16,000円
生活学習会メンバー一同様(アルミ缶、ブルタブ、不用品セール、牛乳パック回収で購入) 車椅子1台

幸田町手をつなぐ会
クリスマス会の結果

心身障害児(者)の推進と向上を図るため、平成3年12月15日(日)、福祉センターで幸田町手をつなぐ親の会クリスマス会を開催しました。アトラクションとして「親ゆび姫」、輪投げゲームなど143人が楽しい1日を過ごしました。

総世 (平成4年1月1日現在) (12月中異動)

人口	31,559人
男	16,015人
女	15,544人
出生	15,207人
死亡	9,13人
転入	17,17人
転出	10,70人
転入	128人
転出	58人
転入	57人
転出	110人

鴨下 萬作	鴨下 ツギ	都築 三子	上野 みつ	左右田 章子	長谷 うめ	小坂市 三郎	河口タミ子	井手 照義	平岩 きぬ	牧野 治	長坂 せき子	浅井 又市	成瀬 平一	山本 イマ	稲吉 エツ	大竹 守男	おくやみ 申上げます。(17名)	死亡者 年齢世帯主区	永福 大悟
86	92	61	85	79	80	83	72	55	91	53	64	81	89	90	81	55	晋	里	誠
四三二	鸛	巳	市	光	夫	枝	夫	男	須	三	三	雄	雄	大	研	里	区	岩	堀
田	田	落	堀	堀	谷	上	上	坂	美	草	川	堀	田	草	市	市	区	堀	堀

[7]

■町営横落住宅の入居者を募集します。募集戸数は1戸。家賃は月額30,000円で、受付は1月31日(金)までです。詳しいことは建設部都市計画課建築係☎62-1111〈内線 242〉まで。応募多数の場合は抽選とします。

当直医

診療時間 (午前9時～正午 午後2～6時)

2月2日		
内科又は小児科	金山医院	野 畑 51-9106
外 科	ワシミ医院	久 後 崎 52-8811
産婦人科	金山医院	野 畑 51-9106
皮 膚 科	渡辺医院	福 寿 1 23-8005
耳鼻咽喉科	中西医院	伊 賀 7 22-3581
眼 科	小島医院	松 本 1 23-3381
2月9日		
内科又は小児科	鈴木更生医院	幸 田 62-0020
外 科	柴田胃腸科	明 大 寺 51-1938
産婦人科	幸田産婦人科	幸 田 62-8675
皮 泌 科	荻須医院	籠 田 21-0781
耳鼻咽喉科	嶋田医院	嶋 田 南 24-6555
眼 科	鈴木医院	幸 田 62-4612
2月11日		
内科又は小児科	鈴木内科	幸 田 62-8181
外 科	鏡ヶ丘整形外科	竜 美 中 54-1515
産婦人科	三ヶ根クリニック	幸 田 62-2055
皮 膚 科	亀井医院	伝 馬 1 22-5110
耳鼻咽喉科	渋谷医院	嶋 田 本 23-0169
眼 科	矢藤医院	能 見 21-0641
2月16日		
内科又は小児科	山崎医院	幸 田 62-5225
外 科	魁ヶ丘クリニック	戸 崎 54-5500
産婦人科	吉村病院	柱 51-1895
皮 泌 科	大竹医院	明 大 寺 22-1449
耳鼻咽喉科	うえじ耳鼻科	上 地 54-2833
眼 科	橋本医院	三 崎 53-9904
2月23日		
内科又は小児科	岩瀬医院	福 岡 51-9036
外 科	共立病院	羽 根 51-1427
産婦人科	加藤病院	明大寺本 21-3251
皮 膚 科	きとう医院	滝 46-2133
耳鼻咽喉科	黒田医院	羽 根 52-0453
眼 科	高村星野医院	康 生 東 23-1349

日、祭日の歯科は岡崎歯科医師会館(岡崎市六供町三本松 ☎21-0501)で診療。

時間: 午前9時～11時半、午後1時～3時半

保険証をお持ちください。

救急医療の情報は☎21-1133

2月の夜間歯科緊急当直医

木曜日の夜間(午後6～9時)

6日	松本歯科医院	土 井 54-0158
13日	三浦歯科医院	昭 和 32-4833
20日	水越歯科医院	ハ ツ 木 45-7771
27日	水谷歯科医院	真 伝 25-1411

2月の保健センター行事

☎62-1111(内線152)

☎62-8158

行 事	日/曜	受付時間	備 考
4か月児健診 (3年9月生)	5(水)	午後 1:00 ～ 2:00	内容一身体測定、内科 診察、集団・個 別のお話 神経芽細胞腫検査用紙 の配布
8か月児健診 (3年5月生)	19(水)	午後 1:00 ～ 2:00	内容一身体測定、内科 健診、集団(育 児・栄養・歯科) 個別のお話
1歳6か月児健診 (2年7月生)	4(火)	午後 1:00 ～ 2:00	内容一身体測定、歯科 内科健診、集団・ 個別のお話 フッ素塗布の予約受付
3歳児健診 (1年1月生)	14(金)	午後 1:00 ～ 2:00	内容一尿検査、身体測 定、歯科・内科 健診、集団・個 別のお話
1・2歳児相談 (2年2月生) (3年2月生)	12(水)	午前 9:30 ～11:00	内容一保健婦、栄養士 による健康相談、 身体測定
育児相談	26(水)	午前 9:30 ～11:00	対象一乳幼児 内容一保健婦、栄養士 による健康相談、 身体測定
母乳相談	13(木) 27(木)	午前 9:30 ～11:00	妊娠中の母乳の自己管 理の方法について 乳房マッサージ、個別 相談
母親教室(後期)	13(木)	午後 1:00 ～ 1:20	妊娠中の歯科指導、お 産と新生児の保育など
フッ素塗布	20(木)	午後 1:30 ～ 2:30	歯をきれいにしてきて ください。
母子手帳交付	毎木曜 第1・3・ 5土曜	午前 9:30 ～11:30	妊婦届け出書を必ずお 持ちください。 母子保健に関するお話
リハビリ テーション	第1・ 3木曜 第2・ 4火曜	午後 1:30 ～ 2:00	対象一40歳以上で身体 に障害をもつ人 内容一血圧測定・体操・ 作業療法的訓練
エアロビクス	毎月曜	午前10:00 ～11:30	第1・3月曜 ▶ビデオ放映 第2・4月曜 ▶講師による実技指導
成人健康相談	25(火)	午前 9:30 ～11:30	健康に関すること全般 (栄養相談も含む)

◎乳幼児健診、相談、母親教室、母乳相談には、必ず母子手帳をお持ちください。

◎フッ素塗布は、電話予約でもかまいません。(定員50人)