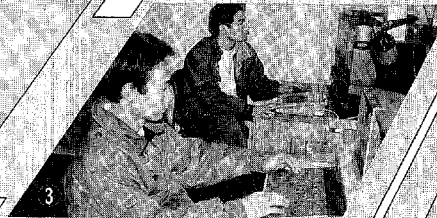
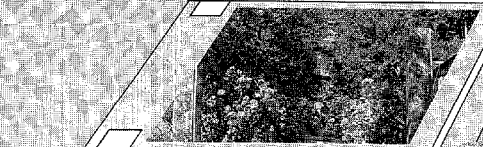


## 愛知県自作教材コンクール入賞

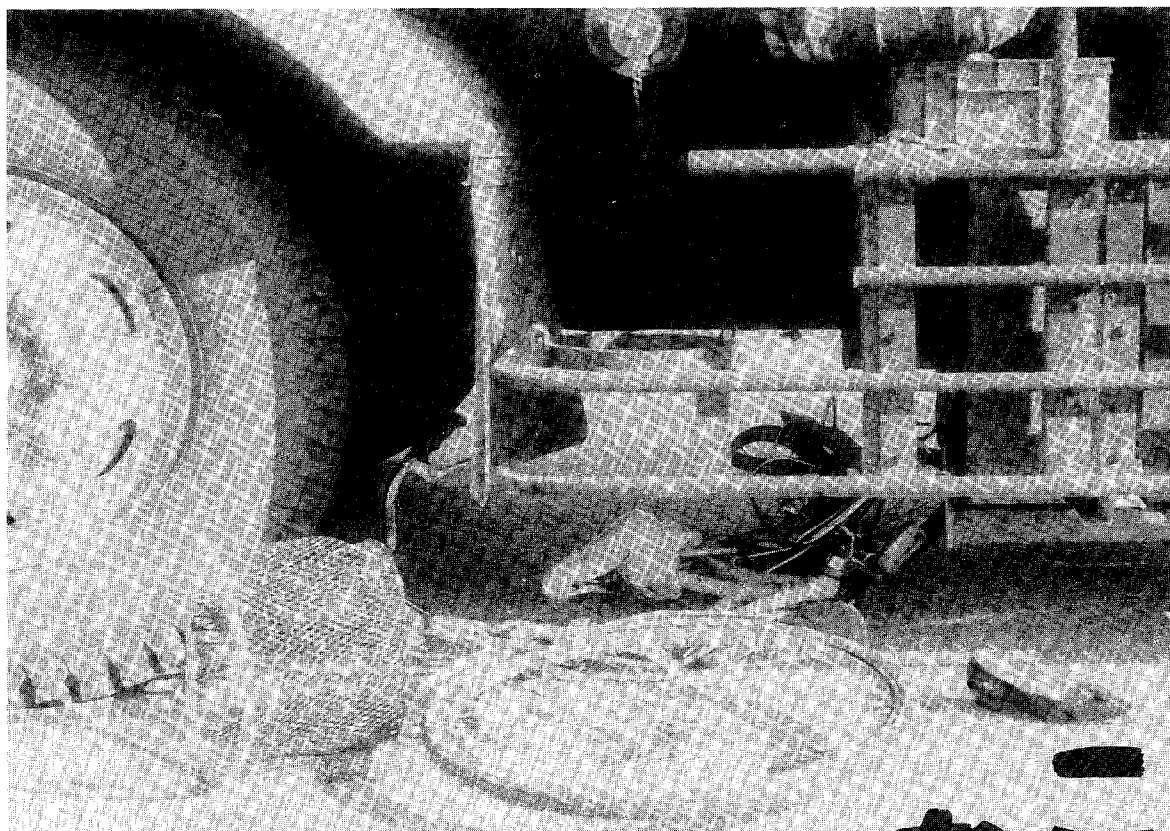
幸田町視聴覚ライブラリー制作のビデオ「深溝松平氏をたずねて一家康を支えた郷土の武将ー」が、愛知県自作教材コンクールで佳作に入賞しました。昨年の「ハウスみかん」に続いて2年連続の入賞です。この作品は本光寺と島原との関係を基に、深溝松平氏が日本史でどのような位置付けにあったのかを追った作品で、今後は中学校の授業で活用する予定です。

①舞台となった深溝松平氏菩提寺の本光寺。②撮影時／重い機材をもつての移動はたいへんでした。③編集作業／効果的に見せるために小道具を使ったり、音入れしたり、作業は夜遅くまでかかりました。④来年はもっと上位をねらってがんばります。



### 主な内容

- 平成3年の交通事故状況……2～3
- 平成3年火災救急出動状況……4～5
- 農業構造改善事業……………6
- こうた見てある記……………7
- みんなの広場……………8～9



# こんなことにならないために

## 昨年 の 交 通 事 故 状 況

昨年の交通事故状況は全国的には死亡事故が減少しました。しかし、県下では前年に比べ四十九人も増加し、昭和四十八年以来十八年ぶりという多数の犠牲者を出し、交通死亡事故ワーストとなりました。

本町の事故状況をみると、死亡事故五件を含む千百三十六件発生し、前年に比べ百十六件も増加しました。その中で特に目立ったのは、県道・町道などの生活道で通過車両が原因となって発生する事故が多くなったことです。

今年も、県下では昨年を上回るペースで死亡事故が発生しています。事故防止で大切なことは一人ひとりが交通ルールやマナーを守り、自分の運転に責任をもつことなのです。



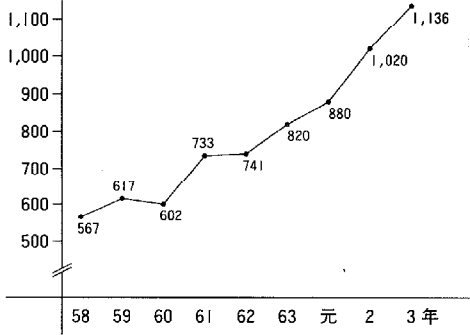
## 岡崎警察署交通第一課長 市川 一良さん

交通事故の状況と安全対策について、岡崎警察署交通第一課長さんにお伺いしました。

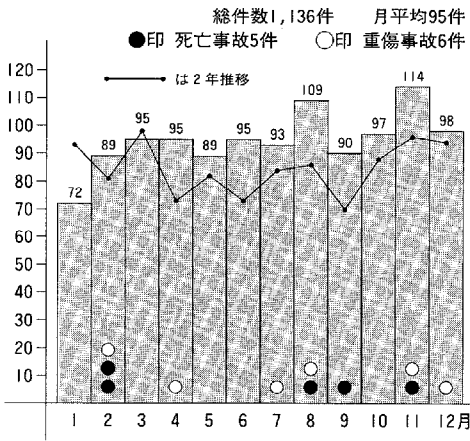
**Q** 幸田町の場合、交通事故発生件数が毎年増えています。何が原因だと思えますか。

**A** 幸田町は大企業の進出で、人口も増えています。人口が増えれば、車も増えます。十

### 幸田町の総発生件数(人身+物損)の推移



### 月別事故発生件数(人身+物損)



### 岡崎警察署管内市町別交通事故発生件数

年別	区分		死亡	重傷	軽傷
	市	町別			
3	総件数	32 (34)	40	1,705	
	岡崎市	26 (28)	34	1,535	
	幸田町	5 (5)	6	151	
	額田町	1 (1)	0	19	
2	総件数	28 (29)	35	1,556	
	岡崎市	19 (20)	32	1,395	
	幸田町	8 (8)	1	139	
	額田町	1 (1)	2	22	
増減	総件数	+4(+5)	+5	+149	
	岡崎市	+7(+8)	+2	+140	
	幸田町	-3(-3)	+5	+12	
	額田町	0(0)	-2	-3	

( )は死者数

**A** 県下でも若者と高齢者対策がキーワードになっていきます。まず、若者に言いたいことは、「車は便利なものですが、遊び道具ではない」ということです。夜間などは開放的になり、運転も甘くなりがちです。車の性能が良すぎてスピードも出るため、カーブなど曲がり切れず

**Q** 今後の交通事故対策についてお聞かせください。

**A** 横断歩道を利用し、必ず左右の安全を確認し、余裕ある横断をしてください。また、夜間であれば、光るものや明るい目立つものを着用し、地味な黒っぽい服は着ないことです。

**Q** 今後の交通事故対策についてお聞かせください。

**A** 今と昔とは交通事情が変わってきているので、自分の身は自分で守るという自主自立の気持ちが必要です。道路は共用の場であり、お互いがルールを守るにより安全が保たれます。このことを大切にして

**Q** 昨年、幸田町は五人の方が交通事故で亡くなられました。年齢は十代、二十代の若い年代と七十代、八十代の高齢者だったのですが、共通するよう要因があるのですか。

**A** 六歳から二十四歳の若者は全人口の一七％で、岡崎警察署管内で見ただけで、岡崎市より二ポイント、額田町より五〜六ポイント高くなっています。

**Q** 横断歩道を利用し、必ず左右の安全を確認し、余裕ある横断をしてください。また、夜間であれば、光るものや明るい目立つものを着用し、地味な黒っぽい服は着ないことです。

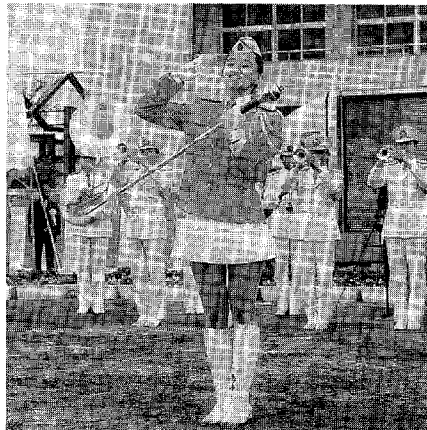
**A** 月に十日を「交通安全家庭の日」とし、自治体を中心にファミリーサーフティ・キャンペーンを展開しているところ

**Q** 毎月十日を「交通安全家庭の日」とし、自治体を中心にファミリーサーフティ・キャンペーンを展開しているところ

**A** 交通安全について家族で話し合ってください。また、交通事故の実態に合った指導や取り締まりの強化、さらには街頭活動などを行っていきます。皆さんのご理解をお願いします。ありがとうございました。

## 県警音楽隊が やってくる

平成二年九月二十一日から六か月間実施してきました交通安全全運動「みんなでもやろまい、おらが町の交通安全故ゼ口大作戦」の締めくくりとして県警音楽隊の交通安全パレードが実施されます。ご家族そろってご参加ください。



とき 三月十四日(土)

午後一時〜三時

ところ 幸田駅前通りから中央公民館まで

中央公民館前では、県警音楽隊のドリル演奏も行われます。

雨天の場合、パレードは中止です。

県警音楽隊のドリル演奏は幸田中学校体育館で行います。



平成三年

# 火災・救急出動状況

## ●火災件数は大幅減

# 火災

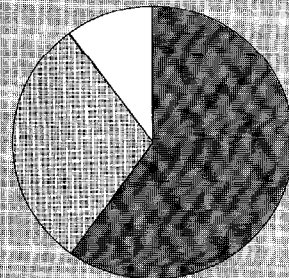
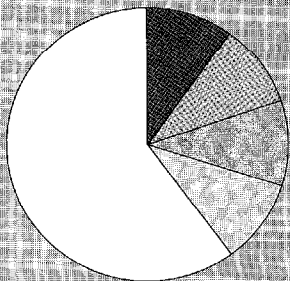
平成三年中に発生した火災は建物六件、車両三件、林野一件の合計十件でした。この数字は、例年の半数以下で、消防署発足以来最低となりました。また、毎年五件以上あるその他火災（空き地、土手、河川敷などの枯草火災）は一件もありませんでした。

出火原因は、いつも上位にあるタバコやたき火などもありましたが、どれ一つとして同じものではなく、出火原因の多様化がうかがえます。

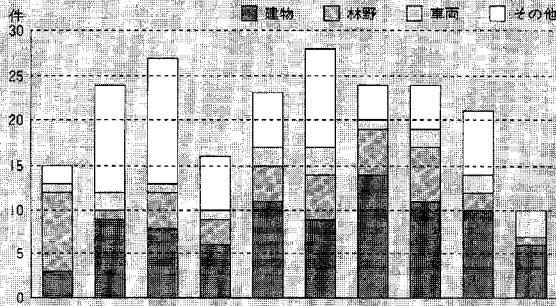


損害額は大幅に出火件数が減少したにもかかわらず、今までの記録を二千万円以上上まわる八千三百七十一万円とワースト記録を更新してしまいました。これは建物火災での焼失面積が多かったためで、全損害額の九割以上の約七千八百万円を占めています。

昨年の火災は、件数は過去最低、損害額は過去最高と相反する結果となりました。しかし全体としては、その他火災が減少し、建物火災が増加する最近の傾向は変わっていません。人口や住宅など建築物の増加にともない今後も建物火災が増えることが予想されます。みなさんの家庭から火災を出さないよう、火の取り扱いには十分注意しましょう。

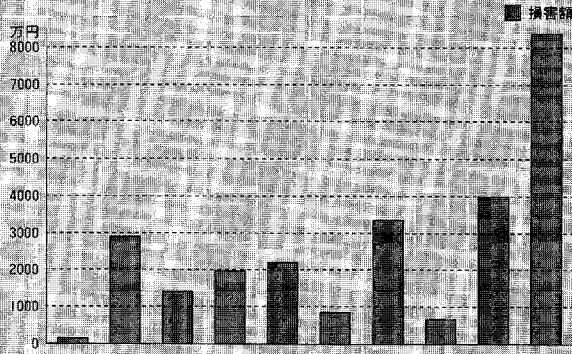


### 過去10年間の火災件数



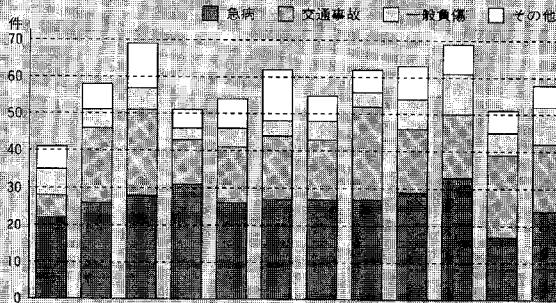
年	建物	林野	車両	その他
昭和57年	3	9	1	2
58年	9	1	2	12
59年	8	4	1	14
60年	6	3	1	6
61年	11	4	2	6
62年	9	5	3	11
63年	14	5	1	4
平成元年	11	6	2	5
2年	10	2	2	7
3年	6	1	3	0

### 過去10年間の損害額



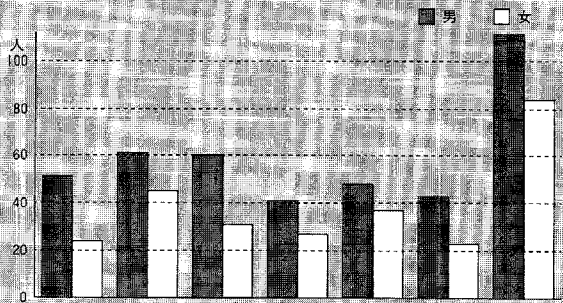
年	損害額
昭和57年	68
58年	2907
59年	1412
60年	1971
61年	2186
62年	851
63年	3348
平成元年	665
2年	4004
3年	8371

### 月別救急件数



月	急病	交通事故	一般負傷	その他
1月	22	6	7	6
2月	26	20	5	7
3月	28	23	6	12
4月	31	12	3	5
5月	26	15	5	8
6月	27	17	4	14
7月	27	16	5	7
8月	27	25	4	6
9月	29	17	8	9
10月	33	17	11	8
11月	17	22	6	6
12月	24	18	10	6

### 年代別搬送人員



年代	男	女
～10歳	51	24
11～20歳	61	45
21～30歳	60	31
31～40歳	41	27
41～50歳	48	37
51～60歳	43	23
61歳～	111	84

# 救急

● 四年連続増の出動件数

平成3年

## 火災・救急出動状

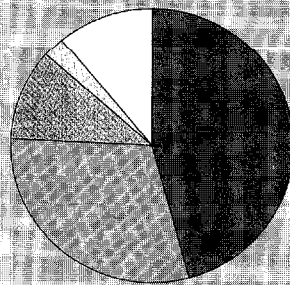
救急出動件数は六百九十三件と前年より四十八件多く、四年連続の増加となりました。種別は急病の三百十七件が最も多く全体の四五・七％を占め、次に交通事故の二百八件、三〇％の順になっています。月別では二月と十月が六十九件で最も多く、反対に少なかったのは一月の四十一件で、一日平均一・九件で、町民四十六人に一人が利用したことになります。

搬送人員を男女別にみると六割が男性で、年代別では六十一歳以上が

百九十五人と四分の一以上を占めています。

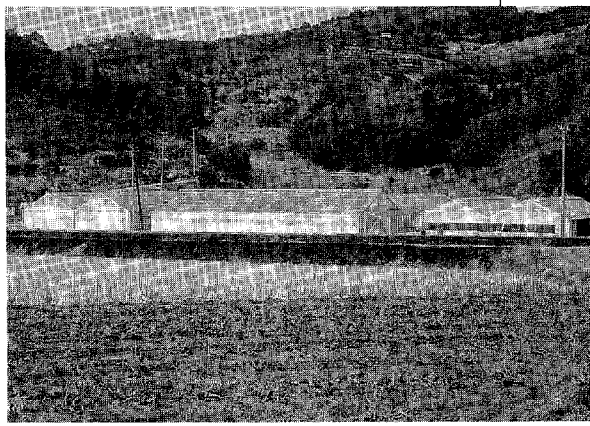
昨年一年間に幸田町の人口は三％増加したのに比べ、救急件数の増加は七・四％と二倍以上となり、平成二年と同様の傾向を示しています。救急件数の増加は、高齢者の増加と歩調を合わせ、今後はより歩みを速めると予想されます。

消防署では二台の救急車を備え万全を期しています。また、みなさんも救急車の適正利用にご協力ください。



種別	件数	％
急病	317	45.7
交通事故	208	30.0
一般負傷	74	10.7
労働災害	17	2.5
その他	77	11.1
合計	693	

# 大型融資で開かれる農業新時代



農業構造改善事業を実施中の北部地区（長嶺、久保田、大草）、西部地区（野場、須美、新田、永野）では、利率3.5%の農構推進資金が利用できます。

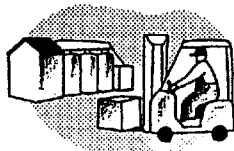
特に、北部地区は利用期間が平成5年度までですので、この地区内で農業を営んでいる人は、ぜひ低利息の農構推進資金をご利用ください。

〔例〕

機械・施設の購入・建設

パソコンネットの導入

ハウス栽培の推進



家畜・畜舎の導入



体験農園の経営



新製品の開発



田境 稔さん 須美

## 農家にとってありがたい制度です

私は現在、ハウス五棟で洋ラン栽培をしています。二年前、新たにハウスを作ろうと農協で「何か良い資金はないか」と尋ねたところ、この農構推進資金を教えてくださいました。以前に西

手続きは農協で行いました。利率は年三・五％と非常に低く、他の融資制度と比較しても、こんなに低利息のものはないように思います。返済期間も私の場合二十年なので、気分的にも楽ですね。

尾市の先輩から聞いたこともあり、幸田町でも野場区で始まっていたので、利用することになりました。

- 融資対象事業
  - ①果樹（かんきつ類の果樹、りんご、ぶどう、なし、もも、おうとう、うめ、キウイフルーツ、かき、くり、すもも、びわ）やオリーブ、茶、多年生草木（きく、ラン、カーネーション、ガーベラ、ホップなど）、花木の新植・改植（定植、樹園地などの整備、果樹棚などの設置及び苗の養成）
  - ②乳牛や繁殖用の肉牛（雌）、繁殖豚の購入
  - ③農舎や畜舎、温室、ビニールハウス、農業生産環境施設（情報連絡施設、集落センター）、地域資源整備活用施設（体験農園、直売施設）など施設の取得、改良やトラクターなどの農機具、運搬器具・パソコンの購入
- 融資対象者
  - ①農業を営む個人
  - ②農業を営む法人（農事組合法人、合名会社、合資会社、有限会社、株式会社）
  - ③農作業を共同化するため農業生産行程の一部を行う法人・団体（生産組織）
  - ④農業者が三割以上を占める法人・団体（ただし、地域資源整備活用施設、農業生産環境施設を対象とする場合に限る）
- 融資条件
 

利率／三・五％、五・〇％（事業費百万円未満の場合）

返済期間／二十年以内（うち利息だけ支払う据置期間三年以内）

ただし、果樹は二十五年以内（据置期間十年以内）

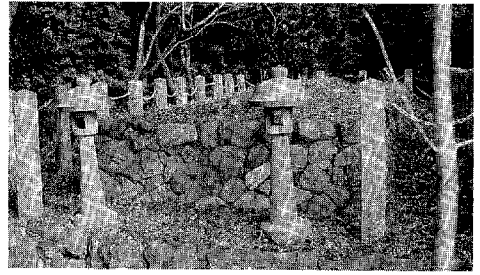
融資限度額／個人千三百万円（特認二千六百万円）、法人五千二百万円（特認一億四千万円）

- 借入手続き
  - ①幸田町長に申請して事業計画の承認を受けます。町長は知事に協議したり、関係機関の意見を聴いて承認します。申請月は一月、五月、八月、十一月です。
  - ②借入手続きは事業計画の承認申請と同時にあります。農協に申し込めば農協が地区内分をとりまとめて公庫に申し込みます。公庫の受託金融機関と公庫で審査をし、妥当な場合に「貸付決定」をします。（事業計画の承認を受けていることが「貸付決定」を受ける条件です）
- 融資に関するご相談
 

役場建設部産業課農政係 ☎ 1111（内線214）、又は幸田町農協 ☎ 62122111でお受けします。

# 見 記 23

## こうた て ある記

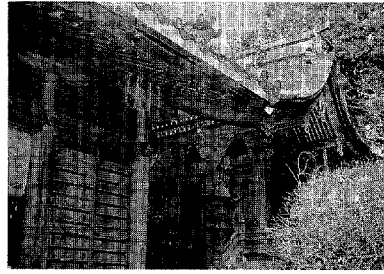


### 蘇美天神社を訪ねて(須美)

### 建蘇美命の古墳

定め、一族とともに開拓に尽くされたが、薨去の後に里人らは其の功績を追慕して社を建て祀る。ゆえに古来より国造りの神として尊崇されてきた。後世に蘇美郷は親村として日良波良、霧山、能波は出村とし発展していく。

中世以後は天王宮といわれ、建速須佐之男神が合祀された



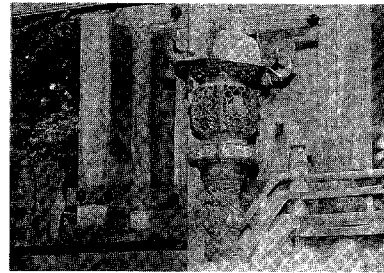
本殿

蘇美天神社は須美字元屋敷に所在し、村の東北、森の中に南方の伊勢に向かって建てられている。祭神は建蘇美命、建速須佐之男神の二柱を祀る。

成務天皇六十歳庚午に建蘇美命を始め地頭に祀るとある。日本武尊が東夷を御征伐の時、尾張の豪族建蘇美命は御父建稲種命とともに軍将であった。東夷平定の後、この須美山に居を

もその時彫られたと伝わる。以後本殿は楠材で修復して現在に至る。

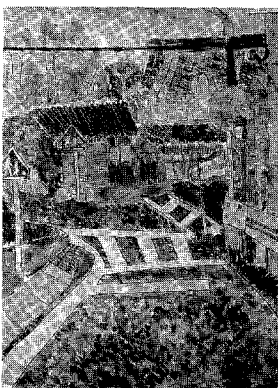
拝殿の内に江戸時代後期の大きな絵馬が十枚ほど奉納され掛けられている。拝殿より右の東山に約二百メートル山道を登ると、石垣に囲まれた祭神の建蘇美命の古墳がある。明治三十五年に発見された。



木製の狛犬一対

伝わる。蘇美郷は御厨、御園といわれており、蘇美保内(須美、平原、室、家武、貝吹、駒場、永良、中島、岡島)九か村の産土神として崇敬されてきている。

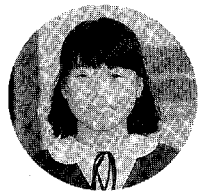
本殿は宝徳三年(一四五一年)に楠材で造営された。桁行三間、梁間二間の流造檜皮葺で正面に向拝がつく昇舎の墓股は脚の形が良く、欄間の彫刻(牛)などは見事である。木製の狛犬一対



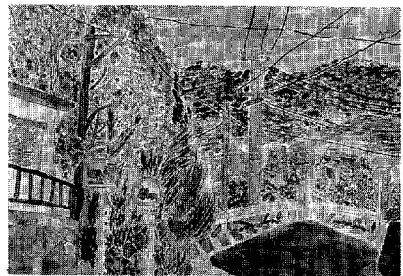
杉浦麻里衣さん(6年)

## 小学生 画伯登場

先生から遠近をつけて、細かい所までいねいにスケッチできました。



太田 綾子さん(6年)



先生から淡色をていねいに使って、細かなところまでよく描けました。

## 深溝 小学校

# みんなの広場

身近なできごとや話題を  
総務部企画課情報係 ☎62・1111へ

## ●2月2日(日)、菟谷小学校体育館 町長杯争奪卓球大会



〈参加者52人〉

### ●一般の部 男子

優勝 鈴木 豊  
2位 松元秀夫  
3位 藤沢 孝  
池田鉄也

### ●一般の部 女子

優勝 天野日登美  
2位 松元亜由美  
3位 藤沢ますみ  
吉見千穂

### ●中学の部 男子

優勝 平松成一  
2位 永井智弘  
3位 池田克司  
本多 梓

### ●中学の部 女子

優勝 古澤梨紗  
2位 長谷沙郁里  
3位 野畑美加

## ●建物火災と交通事故の複合災害を想定

# 文化財防火訓練



1月30日(日)、上六栗地内の長久寺で文化財防火訓練が実施されました。建物火災と交通事故の複合災害を想定し、消防車や救急車など6台と消防署員30人が消火・救助・救急活動を行いました。

## 〈カレッジ岡崎〉

募集学科／文化学科50人

場所／西三河消費生活センター  
(岡崎市竜美南)

対象者／満60歳以上の人(平成3年度在籍者は除く)

開講日／4月から2月まで年間30日

講師／県内大学教授他

授業料など／入学金3000円、授業料6000円(年額)

応募方法／往復はがきに住所(郵便番号)、氏名、性別、生年月日、年齢、電話番号及び「カレッジ岡崎の文化学科」と記入

(返信はがきには住所、氏名及び郵便番号を記入)し、3月31日(火)までに応募してください。ただし、定員を上回った場合は抽選となります。

応募案内・応募先／財団法人愛知県長寿社会振興協会 〒460名古屋市中区三の丸1丁目7-2 ☎052-222-0700

## 町政モニターたより

### 幸田の村おこし事業

鈴木喜久夫さん(野場)

幸田の村おこし事業を商工会では昭和六十三年度から実施しています。私は役員の一として各種の会議に出席し、勉強しています。この事業は①大久保彦左衛門の継承②幸せと健康の町③花と緑のうらおいの町④幸田の再発見⑤産業活力づくりの五項目の設定で推進しています。①の彦左衛門の継承では、毎年七月下旬に行われる彦左まつりもその一つですが、私個人の意見ではこのまつりを幸田全町あげての大きなイベントになればと思います。そのためには見ると、特に若者が楽しく積極的に参加



## 生きがいセンターだより

「某月某日」

### “足くせが悪い”

シルバーひろばの帰りの時間になると、履物の履き替えて、作業室の入口は混雑します。その騒ぎが一段落し、静けさがロビーに返ったころ、二階で健康機器のヘルストロンにかかっていたなかまが三人、話しながら階段を下りてきました。

履物入れへ来て、一人がうろうろし出しました。Mさんが不審そうに聞きました。

「Oさん、おまえ何やつとるだん」。

「ほい、わしの履物があやへんがん」。

三人で履物入れの上段から下段まで探していましたが、Oさんの履物は見つかりません。

「こんな新品が一足残つとるけど、わしのはもつと古かつたけどねえ」。

「ほえ、だれか足くせの悪いのがあるのう」。

「足くせも悪いが、わしよりぼけとるのがあるのう。は……」。



## 土びなを集めるのが楽しみ 郷愁漂よう素材さが魅力

小学校4年生まで長野県に住んでいた村松直利さん（岩堀区）は、子供のころの楽しかった思い出がきっかけとなり、土びなを蒐集するようになりました。この地方に伝わる節句では、重箱いっぱい詰めたひな菓子と土びなを一体持ち寄り、友達の家を集まって交換します。そんな懐かしい思い出があって、長野県へ行った時に二体もらってきました。

その後も旅行先で、骨董屋をたずねては土びなを買い求めるようになりました。また、月一回開かれる岡崎市美合町での骨董市を訪れるのも楽しみの一つになりました。旅行先で買った土びなは、割れないようにして大切に下げてきます。10年かかってそろえた土びなは、約300体あり、古いもので100年、新しいものでも50年の年月を経ています。「廃品回収のようなものです。こんなに素朴で、かわいい人形が捨てられてしまうのは、かわいそうですから」。これからは郷土色のあるめずらしいものは集めたいと村松さんは語ってくれました。



「さあ、帰ろう」。「わしの乗る車は？」

し、地域のコミュニティに役立つ方向になればと思っております。②の幸せと健康の町づくりでは幸田駅前駐車場を二階三階の立体駐車場にし、快速電車がとまり常時利用できれば永住者も増し、人口五万人になるのも早くなると思っています。そうなれば幸田駅前商店街の活性化にもつながると思えます。又、建設予定の町民会館も人口増を考慮して立派な施設を心から希望したいと思えます。③の花と緑のうらおいの町ですが、休耕田などに計画的にいろいろな花（岡崎ではコスモス）を植えれば緑豊かな明るい町になると思っています。二十一世紀に引き継ぐ、二十一世紀に効果の期待できる村おこしにしたいと思っております。

## 心配ごと相談

と き 毎週水曜日 午前9時～正午  
 ところ 役場101会議室（4日のみ301会議室）  
 相談員 3月4日 小林喜久枝氏 塩山泰道氏  
 11日 永井義則氏 立川時子氏  
 18日 田境刻次氏 山科初子氏  
 25日 近藤義雄氏 三輪八重氏

## 老人福祉センター行事

健康相談 毎週月、水、金曜日（担当 保健課）  
 3月2日(月) 芦谷民謡クラブ  
 4日(水) 民踊（なでしこ会）  
 6日(金) 日舞（清美会）  
 13日(金) せん茶接待  
 25日(水) 箏曲（遠望峰の会）  
 27日(金) せん茶接待  
 30日(月) 日舞（登会）

## 母子家庭相談

と き 毎週月・水曜日 午前10時～午後5時  
 相談員 愛知県母子相談員 長谷美代子氏

## 産 業 課

## 女性のための技術講習会

女性の就業条件をより有利にするための技術講習会を開催します。

と き 4月9日(水)～6月12日(金)の間の21日間  
 午前10時～午後3時  
 ところ 岡崎地域職業訓練センター（岡崎市羽根町小豆坂117-3）  
 科目 経理事務（基礎）  
 対象 就職を希望する女性25人（定員を超えた場合は抽選）  
 内容 日商簿記検定3級を目指した商業簿記受講料 無料  
 申込方法 3月10日(火)午前10時30分～11時に岡崎地域職業訓練センターで受け付けます。  
 問い合わせ先 愛知県婦人労働サービスセンター  
 ☎052-871-4311

## 社会教育課

## 硬式テニスナイター教室生徒募集

と き 4月4日(土)から毎週土曜日（10回）  
 午後6時半～8時  
 ところ 中央運動場テニスコート  
 定 員 30人（参加者多数の場合は申込順）  
 対象者 町内在住在勤の男女  
 参加料 2,000円  
 申込期間 3月10日(火)～27日(金)  
 申 込 先 スポーツ係〈内線411〉

## 婦人硬式テニス教室生徒募集

と き 4月15日(水)から毎週水曜日（10回）  
 予備日：金曜日 午後1時～2時半  
 ところ 中央運動場テニスコート  
 定 員 30人（参加者多数の場合は申込順）  
 対象者 町内在住在勤の婦人  
 参加料 2,000円  
 申込期間 3月10日(火)～27日(金)  
 申 込 先 スポーツ係〈内線411〉

4年度学校・町体育施設  
利用登録申請

受付期間 3月2日(月)～31日(火)  
 申 込 先 スポーツ係〈内線411〉  
 ○申請には、団体責任者の印鑑が必要です。  
 なお、未登録団体の人は施設が利用できませんので、必ず登録してください。  
 ○テニスコートは除きます。

## 西三河教育事務所

## いじめ電話相談

と き 土、日、祝祭日を除く毎日。午前9時～午後4時  
 ところ 西三河教育事務所  
 相談員 古澤榮太郎氏  
 相談先 ☎22-0900（専用電話）  
 なお、学校でのいじめなど本人や保護者からの相談もお受けします。

## 春休みには家族そろってバスツアー

●主催／矢作川流域振興交流機構

日時／3月26日(水) 参加料／無料 人員／30人。応募者多  
 集合時間と場所／午前 対象／幸田町在住在 数の場合は抽選。  
 8時45分 岡崎市役所 勤、又は在学している 申込方法／往復はがき  
 正面玄関ロビー 小学生以上の人で、1 に参加者全員の住所、  
 見学先／明智町役場、 グループ4人まで。小 氏名(代表者に○印)、  
 大正村、矢作ダム 中学生は保護者同伴。 年齢、電話番号を記入  
 して、幸田町大字菱池 字元林1-1 幸田町役場  
 総務部企画課まで。  
 申込期限／3月16日(月)  
 その他／昼食は各自で  
 用意してください。

■自衛隊では、若いみなさんの入隊をお待ちしています。詳しくは自衛隊岡崎出張所☎21-7303へ。

## 今月の税金と料金納付

●所得税	第 3 期
●贈与税	全 期
※納入期限	3月16日(月)
●国民健康保険税	第 6 期
●国民年金保険料	3 月 分
●上・下水道料	1・2月使用分
●保育料	3 月 分
※納入期限	3月25日(水)

総務課

## 行政相談

と き 3月18日(水) 午前9時～正午  
 ところ 役場1階 101会議室  
 相談員 池田 一市氏 自宅☎62-1302

## 幸田町犯罪状況

1 月	侵入盗	車両関係盗	その他	計
件数	6	9	1	16

保健課

## 老人健康相談

と き 毎週月、水、金曜日 午前10時～正午  
 ところ 老人福祉センター  
 担当医師 金山政敏氏  
 内 容 検尿、血圧検査、診察、保健指導  
 ○相談を受ける人は健康手帳をお持ちください。  
 ○曜日は都合により変更することがあります。  
 ○対象は40歳以上です。

## 3月の神経芽細胞腫検査

平成3年9月生まれの乳児を対象に、神経芽細胞腫検査を行います。4か月児健診で配布した「ろ紙」に尿を湿らせて、愛知県健康づくり振興事業団へ必ず郵送してください。

## 経口ポリオ(小児マヒ)

対象者 ●平成3年1月1日～平成3年12月31日までの出生者  
 ●平成3年以前の出生者で生後48か月までの未接種者  
 接種方法 6週以上の間隔で2回接種する  
 日程

月日(曜)	対 象	
4月2日(水)	坂崎・幸田学区	第1回目
3日(金)	中央・荻谷学区	第1回目
6日(月)	深溝・豊坂学区	第1回目
8日(水)	漏 れ 者	漏 れ 者
5月22日(金)	坂崎・幸田学区	第2回目
25日(月)	中央・荻谷学区	第2回目
27日(水)	深溝・豊坂学区	第2回目
29日(金)	漏 れ 者	漏 れ 者

受付時間 午後1時半～2時半

接種会場 保健センター

注意事項 ①経口ポリオ接種後1か月は他の予防接種はできません。  
 ②2種・3種混合又は日本脳炎接種後2週間は他の予防接種はできません。  
 ③病気などの場合は、主治医と相談してきてください。  
 ④問診票はよく読み、記入・捺印してきてください。  
 ⑤母子健康手帳は必ずお持ちください。  
 ⑥病気などで接種できない人は保健センターで相談してください。  
 ⑦体調などの理由で対象日に接種できない人は、対象外の日に接種してください。

福祉課

## 寄付 ありがとうございます

幸田町社会福祉協議会へ

河口嘉明様 (坂崎)

車椅子1台

## ストップ・ザ・交通事故

1月の事故状況	件数(人数)累計(1月)
死亡	0(0)0(0)
重傷	0(0)0(0)
軽傷	11(11)11(11)
物損	78 78

## 高めようモラル守るうルール

(11)

■難病で悩んでいる人、難病ではないかと心配している人は岡崎市医師会難病相談室☎52-1572へ相談日時を電話予約してください。秘密厳守ですから、お気軽にご相談ください。

## 笑顔を育むお手伝い

# いきいきライフ

## 生活福祉資金貸付制度

この制度は、事業を始めたい、進学が決まった、家族の急病、家を増改築したいなど、生活のいろいろな場面で必要な資金をご利用いただく制度です。



◎ご相談は  
 社会福祉協議会または民生委員まで

# 生涯学習の実践者

24

近藤 宗江さん  
野場 六十六歳

## 茶道を志し

### 友とともに楽しむ



を頂き、抹茶のおもてなしのある所で俗世界から放たれたような長閑かな景色に心打たれ、めづらしい料理に満足して帰りました。このように楽しい思い出ができたのも茶の道に入っていたからこそと思います。

たどりゆく野の花観音経に  
茶花を愛で四阿で憩ふ

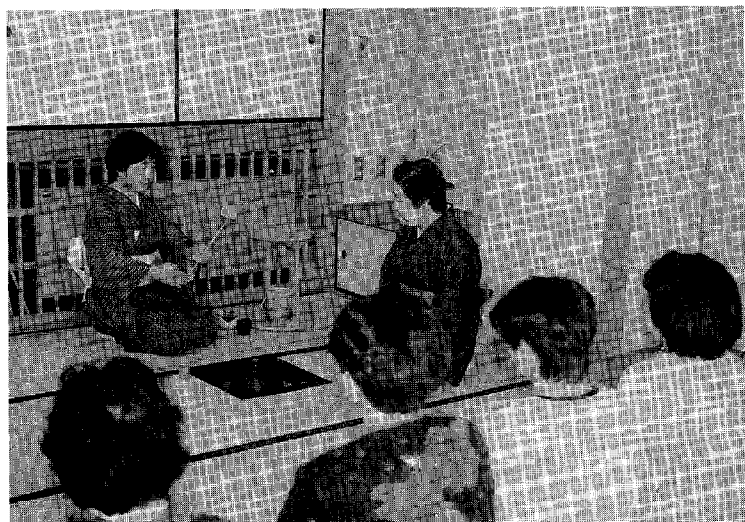
ひととき

蹲居の前に竹み算の水で手を清め、青竹の色が眩しく玉石の上に水飛沫が踊る。そっと躡口に手をついて部屋の中を眺めに入る。香の薫りで幽玄の世界に引き込まれるようである。床の間には突羽根の小枝に曙椿のふくよかな紅が薄暗い茶室の中を引き立たせてくれる。一輪の茶花の役割は驚くばかりで、自然に咲く野山の草花の優しい美しさは、一段と心慰めてくれるものがあります。

楽しい一日でございました。現在では茶道具は非常に高価なものになって、容易に手に入らなくなってきました。しかし、それであるから何も出来ないで悲しいと思います。自分で出来る範囲の道具で取り合わせを考え、夢を膨らませ楽しむことにしています。又、旅先で古い壺を見つけ、それを磨いていたら備前の火色の出た美しい水差しになり、塗り蓋を作り愛用しています。本当に面白いものがございます。

さて、茶事するには色々の準備が必要で、体を動かさなければなりません。私は、これが出来る程度の健康をいつまでも維持したいと寸暇を惜しんで動くことにしています。時には茶会に、研究会にと楽しみにして

参加しています。今では同じ道を志す多くの友、又、弟子と語らう一時を楽しみに生きがいを感じ、少しでも多くの人にこの喜びを分かち合うことが出来たらと思う今日このごろです。



▲さくら会館で御点前を指導する近藤さん

## 編集後記

▼若者と高齢者の交通死亡事故が多い。車を遊び道具と勘違いしている若者と、車のスピードについて行けないお年寄り。どちらにしても認識を改めない限り、交通事故は減らない。▼三月三日はひな祭り。女兒のある家でひな壇を設けてひなを飾り、調度品を具え、菱餅・白酒・桃の花などを供える祭りである。岩堀区の村松直利さん宅では、この時期になると部屋いっぱい土びなを飾る。約三百体の土びなは、それぞれが素朴で郷愁に満ちている。しかし、興味のない人なら古くさいものとして捨ててしまうかもしれない。▼新しいものには飛びつくが、古いものには目もくれない傾向を見直すことも大切だと思ふ。

### MAR

えんどう豆  
ピーズごはん  
米に塩と酒で  
薄塩味のごは  
んを炊き、蒸らす段階  
で塩ゆでした豆をのせ

3

る。