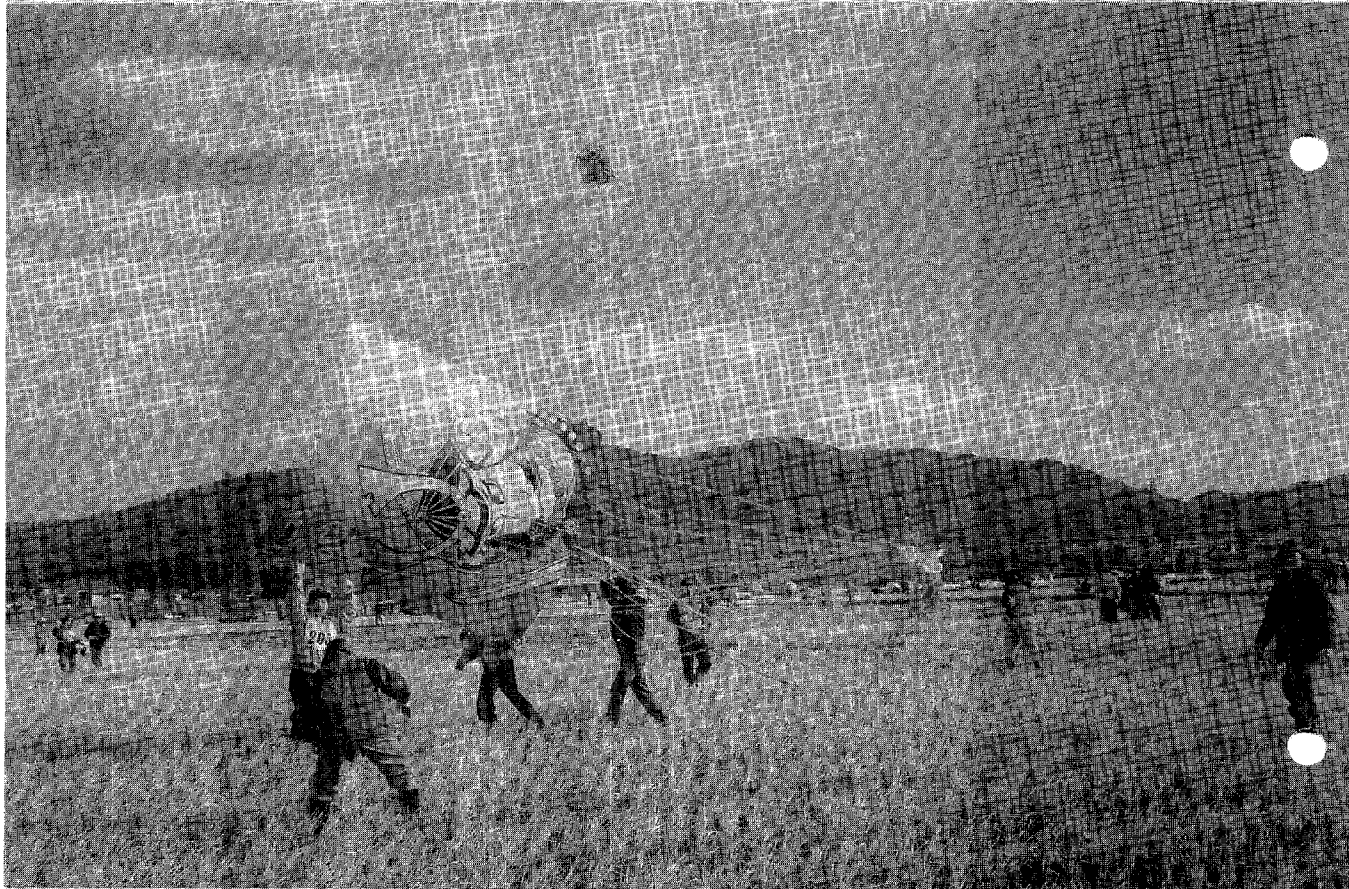


K O T A  
 KOHO  
 広報  
 こと

'91  
 1月16日

人 口 動 態				
(平成3年1月1日現在)				
総人口			30,669人	
内帯	人口	男	15,448人	
		女	15,221人	
世帯			8,720戸	
(12月中異動)	出生	43人	男女	
	死亡	10人	男女	
	転入	113人	男女	
	転出	104人	男女	
			16人	27人
			5人	5人
		69人	44人	
		42人	62人	



主な内容

	ページ
町職員の給与などの状況	2~3
緑化推進事業	4
119だより	5
年金シリーズ	6
当直医・保健センター行事	8

寒風にもめげずたこ凧揚げ大会

1月3日、菱池開墾(野場池)で第15回幸田町新春凧揚げ大会が開催されました。小凧・中凧・大凧の部に126点、約3,000人の人出でにぎわいました。この日は凧風が吹き、どの凧も天高く舞い揚がり、かつてない盛況でした。町長賞は、小凧/吉本茂、中凧/久保田区、大凧/坂崎区でした。

ゼロ  
 交通死亡事故0運動展開中

# などの状況

## ◆特別職の報酬状況（2年4月1日現在）

区分	給料月額等	期末手当	
		6月期	12月期
給料	町長	710,000円	2.1月分
	助役	560,000円	2.5月分
	収入役	520,000円	0.5月分
		計	5.1月分
報酬	議長	330,000円	1.5月分
	副議長	250,000円	1.9月分
	常任委員長	230,000円	0.5月分
	特別委員長	230,000円	0.5月分
	議員	220,000円	3.9月分

## ◆職員手当状況

区分	幸田町			国		
	区分	期末	勤勉	区分	期末	勤勉
期末手当 勤勉手当 (2年度支給割合)	6月期	1.5月分	0.6月分	6月期	1.5月分	0.6月分
	12月期	1.9月分	0.6月分	12月期	1.9月分	0.6月分
	3月期	0.5月分	—	3月期	0.5月分	—
	計	3.9月分	1.2月分	計	3.9月分	1.2月分
退職手当 (2年4月1日現在)	区分	自己都合	勤奨・定年	区分	自己都合	勤奨・定年
	勤続20年	21.0月分	28.875月分	勤続20年	21.0月分	28.875月分
	勤続25年	33.75月分	44.55月分	勤続25年	33.75月分	44.55月分
	勤続35年	47.5月分	62.7月分	勤続35年	47.5月分	62.7月分
	最高限度額	60.0月分	62.7月分	最高限度額	60.0月分	62.7月分
	元年度中の1人当たりの平均支給額	9,758千円				

※ 退職手当の1人当たり平均支給額は、前年度に退職した全職種に係る職員に支給された平均額です。

調整手当 (2年4月1日現在)	支給率	8%	時間外勤務手当	元年度	支給総額	52,912千円
	支給対象職員数	279人		63年度	職員1人当たり支給年額	205千円
支給対象職員1人当たり平均支給年額(元年度)	190,772円			支給総額	51,922千円	
				職員1人当たり支給年額	220千円	

特殊勤務手当 (元年度)	職員全体に占める手当支給職員の割合		19.3%
	支給対象職員1人当たり平均支給年額		20,461円
	手当の種類		6種(危険、困難、不快、不健康な勤務についての時支給)
代表的な手当の名称	支給額の多い手当	運転手当	
	多くの職員に支給されている手当	消防手当	

(2年4月1日現在)

区分	内容	国の制度との異同	国の制度と異なる内容	
扶養手当	配偶者	16,000円	同じ	—
	一般の扶養親族のうち2人まで (配偶者のない場合1人のみ)	4,500円 10,500円		
	その他	1,000円		
住居手当	借家限度額	21,000円	同じ	—
	持ち家	1,000円		
	(新築から5年まで)	2,500円		
通勤手当	交通機関利用限度額	35,000円	同じ	通勤距離区分及び支給額
	交通用具利用限度額	30,000円	異なる	

幸田町の職員の給与などについて、お知らせします。

職員の給与は、職務の内容、民間との比較、国家公務員や他市町村とのバランスを考慮して、条例によって決められています。

皆さんに理解を深めていただくため、概要をお知らせします。

# 町職員の給与

総務課 行政係

## ◆人件費の状況（普通会計決算）

区分	住民基本台帳人口	歳出額(A)	実質収支	人件費(B)	人件費率(B/A)	(参考)63年度の人件費率
元年度	<sup>2.3.31</sup> 30,150人	7,448,583千円	395,144千円	1,492,904千円	20.0%	17.5%

※ 人件費には、特別職に支給される給料、報酬などを含みます。

## ◆職員給与費の状況（普通会計予算）

区分	職員数(A)	給与費				1人当たり給与費 (B/A)
		給料	職員手当	期末・勤勉手当	計(B)	
2年度	259人	715,742千円	172,328千円	339,292千円	1,227,362千円	4,738千円

※ 職員手当には、退職手当を含みません。

※ 給与費は、当初予算に計上された額です。

## ◆職員の平均給料月額及び平均年齢の状況（2年4月1日現在）

区分	一般行政職	
	平均給料月額	平均年齢
幸田町	224,487円	34.9歳
国	253,950円	39.2歳

## ◆職員の初任給の状況（2年4月1日現在）

区分		幸田町		国	
		決定初任給	採用2年経過日給料額	初任給	採用2年経過日給料額
一般行政職	大学卒	130,500円	146,500円	126,300円	139,000円
	高校卒	113,500円	121,700円	106,600円	113,500円

## ◆職員の経験年数別・学歴別平均給料月額の状況（2年4月1日現在）

区分		経験年数 10年～14年	経験年数 15年～19年	経験年数 20年～24年
		一般行政職	大学卒 235,075円	271,741円
	高校卒	210,350円	237,351円	279,705円

※ 経験年数とは、卒業後直ちに採用され引き続き勤務している場合は、採用後の年数をいいます。

## ◆一般行政職の級別職員数の状況（2年4月1日現在）

幸田町	国家公務員級	11～9級	8級	7級	6級	5級	4級	3級	2級	1級	計
	標準的な職務内容	—	8級	7級	6級	5級	4級	3級	2級	1級	計
職員数	—	1人	9人	12人	42人	53人	45人	23人	14人	199人	
構成比	—	0.5%	4.5%	6.0%	21.1%	26.6%	22.6%	11.6%	7.1%	100%	
1年前の構成比	—	0.5%	4.7%	6.2%	20.7%	25.9%	22.8%	10.4%	8.8%	100%	
5年前の構成比	—	12.1%		10.3%		50.6%		21.3%	5.7%	100%	

※ 幸田町職員の給与に関する条例に基づく給料表の級区分による職員数です。

※ 標準的な職務内容とは、それぞれの級に該当する代表的な職名です。

# 守るついで自然 育てよう緑



産業課  
62-1111

## 造林される方は 伐採届け出を

今年の春に植林を計画し、今後、立木の伐採をされる方は次の手続きが必要です。

★普通林↓伐採届：伐採する前三十日〜九十日の間に届け出をしてください。

★保安林、国定公園↓伐採許可申請：伐採前許可が必要です。

★農地↓農地転用許可申請：植栽前に許可が必要です。

なお、農地が農振農用地区域内の場合は、併せて除外の手続きも必要です。

## 山林苗木の注文 はお済みですか

町では一月三十一日まで山林苗木などの注文を受け付けます。さしきすぎ(二年生)約七十円

すき(三年生)約七十円  
ひのき(三年生)約七十円  
まつき(二年生)約三十五円

肥料(十五g)約三百円

## 造林補助制度を 利用しましょう

★補助条件  
①伐採届け出など必要な手続きがなされていること  
②植栽面積が一施行地五アール

以上であること

③植栽本数が五アール当たり百本以上であること

④枯損率が二十パーセント未満であること

⑤新植であること

⑥苗木が成林する見込みのあること

★補助金額(植栽状況などにより変わります)

①〇・一ヘクタールの松枯れ林地にひのきを四百本植栽した場合 約五万二千元

②〇・一ヘクタールの雑木林地にひのきを四百本植栽した場合 約四万円

なお、本町では林内作業路の開設に係る補助制度(延長一畝当たり二千五百円)を新設しましたので、ご活用ください。詳しくは農政係まで。

## 松くい虫から大 切な松を守る

森林は、木材を生産する場でもありますが、水を蓄えたり土砂崩れなどの災害防止に役立ちたり、レクリエーションの場になるなど、私たちが快適な暮らしをするためのいろいろな働きを持っています。この森林の松が松くい虫によって次々と枯れる多くの被害が発生しています。本町では現在、薬剤散布・立木

伐倒駆除・予防薬剤の配布など松くい虫防除に懸命の努力をしていますが、今年度もまだまだ被害は発生しています。被害木を所有するみなさんはもちろんのこと、地域ぐるみで防除にご協力をお願いします。

なお、松くい虫防除に関連した補助制度が次のとおりありますのでご活用ください。

★補助金額

枯松材積一立方メートル当たり七千円を基準として、標準材積表で換算し、交付額を決定します。

★補助条件

集落(市街地を含む)の松林や地域森林計画区域内で、主要道路から五十メートル以内の松枯れを対象に被害木の伐倒、玉切、枝払いなどをし、樹木全部を林外に持ち出し、安全な場所で焼却した場合

★補助条件

造林(市街地を含む)の松林や地域森林計画区域内で、主要道路から五十メートル以内の松枯れを対象に被害木の伐倒、玉切、枝払いなどをし、樹木全部を林外に持ち出し、安全な場所で焼却した場合

★補助条件

集落(市街地を含む)の松林や地域森林計画区域内で、主要道路から五十メートル以内の松枯れを対象に被害木の伐倒、玉切、枝払いなどをし、樹木全部を林外に持ち出し、安全な場所で焼却した場合

★補助条件

集落(市街地を含む)の松林や地域森林計画区域内で、主要道路から五十メートル以内の松枯れを対象に被害木の伐倒、玉切、枝払いなどをし、樹木全部を林外に持ち出し、安全な場所で焼却した場合

★補助条件

集落(市街地を含む)の松林や地域森林計画区域内で、主要道路から五十メートル以内の松枯れを対象に被害木の伐倒、玉切、枝払いなどをし、樹木全部を林外に持ち出し、安全な場所で焼却した場合

★補助条件

集落(市街地を含む)の松林や地域森林計画区域内で、主要道路から五十メートル以内の松枯れを対象に被害木の伐倒、玉切、枝払いなどをし、樹木全部を林外に持ち出し、安全な場所で焼却した場合

★補助条件

入れに関する条例」を設けています。

山林付近で火入れを行うとする場合は、事前に許可が必要ですので、手続きを忘れないようにしてください。

★火入れとは

土地の利用上の目的を持ってその土地の上にある立木、雑草、堆積物を面的に焼却する行為をいいます。

森林内の空地などで、ごみやちりなどを焼却する場合や、立木、雑草、堆積物を集積した上で焼却する場合は、火入れに該当しません。

★土地利用上の目的

○造林のための地ごしらえ  
○開墾準備  
○害虫駆除

○焼き畑  
○採草地の改良

などをいい、前記以外の目的による火入れは許可されません。

(例)宅地造成、ゴルフ場の造成など

★規制の対象区域

特定の区域を限定したものでなく、森林の周囲一キロの範囲内にある土地はすべて含まれます。

★許可の申請

火入れを行うとする日の七日前までに申請書二部に、土地の位置を示す見取図などを添えて提出してください。

★許可の申請

火入れを行うとする日の七日前までに申請書二部に、土地の位置を示す見取図などを添えて提出してください。

★許可の申請

火入れを行うとする日の七日前までに申請書二部に、土地の位置を示す見取図などを添えて提出してください。

119日より

# 毎月19日は防火の日

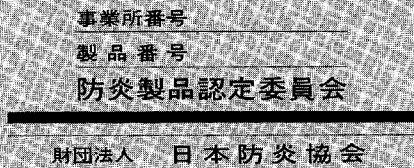
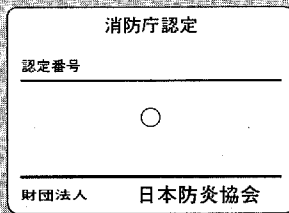
私たちの身のまわりには燃えやすいものがたくさんあります。例えば、日常使われているカーテンや衣類は大変燃えやすく、火災のとき火の回りを早く大きくする働きをします。また、老人がたき火をしていて火が衣類に燃えうつり、ヤケドなどすることもよくあります。

しかし、このようなカーテンや衣類の火災は防災品を使うことにより防ぐことができます。防災品とは、火災の燃え広がりを抑制し、消火避難の時間をかせぐように、繊維の製造工程で防炎化したり、製品を防炎薬剤で加工したものをいい、劇場や旅館などのどん帳やカーテンなどは、法律でこうした防災品を使うよう定められているほです。

みなさんの家庭でも特にお年寄りや子ども、そして体の不自由な人の部屋の寝具類やカーテン・じゅうたん・衣類などは防炎品を使いましょう。また、新聞など燃えやすいものは火のそばに絶対に置かず、いつも整理整頓に心がけましょう。

## 生活の中に防炎品を取り入れよう

●防炎品には、これらのラベルがついています。



### 12月の火災救急件数

〈火災〉 累計(1月~12月)	
建物	1件 (10件)
林野	0件 (2件)
その他	2件 (9件)
合計	3件 (21件)
〈救急〉	
急病	27件 (304件)
交通	16件 (189件)
その他	15件 (152件)
合計	58件 (645件)

## お友達連れてウオーキング

●保健推進員だより

八田保健推進員(幸田)

幸田町の皆さん、寒くなってきましたが、いかがお過ごしでしょうか。寒いからといって、家に閉じ込めてばかりではないでしょうか。

最近、私の家の周りでは、よくお友達連れてウオーキングを楽しんでる奥様方を見かけますが、これは大変体に良いと思います。

今年、私は保健推進員を務めさせていただきました。最近の主婦の運動不足について勉強する機会を与えられました。運動不足で骨がもろくなってしまうと、少しの衝撃でも骨が折れてしまいます。運動をすることによって、骨に適度のストレスを加えると、血液の中のカルシウムが骨にくっつきやすくなり、年をとってからも骨が丈夫になります。もちろん、カルシウムの多い食事、例えば乳製品、海藻類、緑黄色野菜などをとり、日光を適当に浴びることも大切です。

私たち主婦も、お年寄りも、毎日の生活の中でよく動き、散歩し、運動をして若々しい人生を送りたいものです。

散歩している人々が道で行き会って、「あら、こんにちは、お元気」と明るい声が聞こえてくるような幸田の町であってほしいのです。

# 紙パック回収

- ◆紙パックリサイクルの会
- ◆みかわ市民生協幸田地区運営委員会

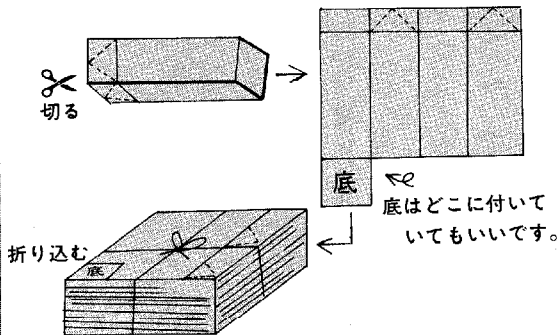
## 紙パックリサイクルにご協力を

### ◇紙パックを回収します。

- 対象** 500mlが1,000mlの牛乳、ジュース、コーヒーなどの紙パック。
- 日時** 2月1日(金) 午前10時～正午
- 場所** Aコープ幸田店のキャッシュコーナー横・幸田町保健センター前
- 換金** 1kg当たり15円で換金します。なお、店内には常設箱を設けてあります。この収益金は幸田町緑化推進委員会へ寄付します。常設箱へのご協力の際も必ず洗ってから切り開いてください。

### ◇紙パックの処理方法

- ①飲み終わったら、すぐ洗ってください。
- ②切り開いて乾かしてください。
- ③何枚でもよいので、束ねてください。



# 年金シリーズ

## 国民年金保険料は月額8,400円

自営業、農林業従事者などの第1号被保険者の皆さんは20歳から60歳になるまで、毎月8,400円(平成3年度は9,000円)の保険料を納めなければなりません。未納されますと、将来年金がもらえなくなることでもありますのでご注意ください。

- 保険料の口座振替制度をご利用ください。  
国民年金保険料は、金融機関の預金口座から自動引き落としとできます。手続きは他の税金と同じように、もよりの金融機関が役場で行ってください。
  - 付加保険料/8,400円の他に毎月400円の保険料を納付することができます。将来、受け取る年金額が、次の式で計算された額だけ増えます。  
 $200円 \times \text{付加保険料納付月数} = \text{年金額}$
  - 保険料の免除/法定免除と申請免除がありますが、ここでは申請免除について説明します。  
第1号被保険者が、次のいずれかに該当するような場合で、保険料を納付することが経済的に困難なときは、県知事に申請して承認を受ければ保険料が免除されます。これを申請免除といいます。この免除の申請は、「国民年金保険料免除申請書」に年金手帳を添えて役場に提出します。
- ①所得がないとき
  - ②被保険者か、その世帯の人が、生活保護法による生活扶助以外の扶助または、らい予防法によるこれに相当する援助(教育、住宅、医療、生業などの扶助・援助)を受けているとき
  - ③地方税法に定める障害者または寡婦であって、年間の所得が100万円以下であるとき
  - ④その他の保険料を納付することが著しく困難なとき

# 戸籍異動

12月1日～28日届け出(順不同)  
おめでとうございます。(43名)

稲吉	岩崎	大内	鳥居	牧野	鍛冶	朝枝	牧野	長谷美樹子	鳥居	竹内	鈴木	西田	兵藤	小林	杉村	山本	草谷	三浦	平野	石原	松岡	佐藤	吉澤	今野	佐藤	岩
美奈	美帆	彩日	華帆	友里	和暉	和暉	和暉	和暉	優章	大陸	絵里	主吾	主吾	寿樹	優樹	美芽	純奈	成美	雅樹	聖士	志歩	智也	大輔	翔太	蘭生	岩
靖史	毅	秀樹	強	達也	修	修	修	修	弘志	正志	幸治	敬二	郁夫	文夫	浩美	靖明	克彦	節夫	博道	尚作	尚作	善久	信彦	光浩	求	岩
芦谷	岩堀	市場	上栗	幸田	坂崎	大草	野場	桐山	芦谷	芦谷	里	芦谷	長谷	鶴田	太田	久保	岩堀	市草	大草	岩堀	大草	岩堀	岩堀	市堀	岩堀	岩堀

住民課

法律相談(無料)

〈毎月第3土曜日〉

とき 2月16日(土) 午前9時半～正午  
 ところ 役場3階 301会議室  
 相談員 弁護士 村越健氏  
 予約制ですので予約は前日の午前11時までに  
 戸籍係まで申し込みください。

身障者・精薄者相談

〈毎月第2火曜日〉

とき 2月12日(火) 午前10時～午後3時  
 ところ 役場1階 101会議室  
 相談員 愛知県身体障害者相談員 志賀坂治氏  
 愛知県精神薄弱者相談員 日高恒夫氏

企画課

町政モニター募集

町政モニターを次のとおり募集します。

募集人員 30人

モニターの仕事

- ・モニター会議に出席し、意見要望を発言する。(年4回)
- ・意見要望を随時所定の用紙で報告する。
- ・町のアンケートに回答する。
- ・オピニオンリーダーとして、地域での活動をする。
- ・町広報紙に対し、意見助言をする。

応募資格 幸田町在住1年以上(4月1日現在)で、20歳以上の方。(公務員、町政モニター経験者は除く)

任期 4月1日から翌年3月31日まで。

応募方法 ハガキに「モニター応募」、住所、氏名、年齢、職業、電話番号を記入の上、応募してください。

応募締め切り 2月2日(土)(当日消印有効)

申し込み・問い合わせ先 情報係

保健課

飼えなくなった犬の引取り

2月4日(月)、18日(月)、25日(月)

午前10時までに印鑑と鑑札を持って保健課へお越しください。

なお、子犬のほしい人は、動物保護管理センター☎<0565>58-2323へ連絡してください。

犬の苦情など

野犬などでこまっている人は、次のところへ連絡してください。

動物保護管理センター ☎<0565>58-2323  
 岡崎保健所 ☎22-2501

消防署

危険物取扱者保安講習

対象者 危険物取扱者免状の交付を受けている方で、現に危険物の取扱作業に従事している方(保安監督者を含む)

とき 2月14日(木)～15日(金)、2月19日(火)～21日(木)。講習日時は種別によって指定。

ところ 愛知県婦人文化会館

申請期間 1月24日(木)～30日(水)。申請は郵送で。

申請場所 (社)愛知県危険物安全協会連合会。受講申請書は消防本部でお渡します。

幸田町生活学校

アンケート報告

12月中旬にお願いしましたリサイクルに関するアンケートにご協力いただき、ありがとうございました。早速、集計いたしましたところ、2,000部配布した内、1,648部の回答をいただきました。リサイクルをしたいと考えていらっしゃる方が全体の79.7%にも達しています。詳しいご報告は、2月1日号にて掲載させていただきます。

稲吉	岩瀬	櫻山	山本	高井	近藤	大須賀	塚本	山本	志賀	おくやみ	杉野	長田	宮地	尾壽	石原	長田	草次	赤川	棚橋	山本	近藤	山本	岡崎	前田	土谷	又平	濱田
将勝	芳野	ヤク	仙吉	キヨ	武一	賀賀	れい子	賢太郎	豊	死亡者	紗梨	彩花	由佳	結子	希	諒平	誠	香子	西	穂	穂	穂	真実	真希	留充	麻希	幸美
53	83	81	82	79	57	77	66	81	69	年齢	哲	孝	伸	進	伸	一	猛	通	好	好	好	典	彰	真	昭	秋	幸
美佐子	賢	清	勇	邦	盛	桂	威	藏	恒	世帯主	也	義	二	進	伸	一	義	博	治	治	治	保	保	一	夫	利	治
荻	市	六	岩	芦	野	野	芦	坂	六	区	岩	里	鷺	岩	高	里	荻	鷺	岩	永	芦	海	海	岩	横	大	岩
萩	場	栗	堀	谷	場	場	谷	崎	栗		堀	田	堀	力	里	萩	田	堀	野	谷	谷	谷	谷	堀	落	卓	堀

■乳児医療とは、満1歳までの医療費自己負担分を公費で負担する制度です。申請はお早目に。

〔7〕 未届の人は住民課社会福祉係までお越しください。

# 当 直 医

診療時間 (午前9時～正午 午後2～6時)

2月3日		
内科又は小児科	志貴医院	上六名 53-1485
外 科	柴田胃腸科	明大寺 51-1938
産婦人科	神谷医院	明大寺 51-5037
皮 泌 科	※荻須医院	籠 田 21-0781
耳鼻咽喉科	中野医院	本町3 22-0261
眼 科	岡田医院	八幡1 21-0134
2月10日		
内科又は小児科	葵クリニック	中 田 53-7815
外 科	竜美ヶ丘整形外科	竜美中 54-1515
産婦人科	いとう医院	南明大寺 51-2856
皮 膚 科	亀井医院	伝馬1 22-5110
耳鼻咽喉科	坂堂医院	福寿1 21-6156
眼 科	佐野医院	門前1 21-4909
2月11日		
内科又は小児科	中尾医院	柱 51-0018
外 科	光ヶ丘クリニック	戸 崎 54-5500
産婦人科	幸田産婦人科	幸 田 62-8675
皮 泌 科	※大竹医院	明大寺 22-1449
耳鼻咽喉科	中西医院	伊賀7 22-3581
眼 科	杉浦医院	康生東 21-4880
2月17日		
内科又は小児科	永坂内科医院	羽 根 51-1511
外 科	共立病院	羽 根 51-1427
産婦人科	三ヶ根クリニック	幸 田 62-2055
皮 膚 科	さいとう皮膚科	柱 54-6300
耳鼻咽喉科	嶋田医院	鴨田南 24-6555
眼 科	桐潤医院	唐沢1 21-1291
2月24日		
内科又は小児科	岡田胃腸科	若松東 54-0125
外 科	細井医院	福 岡 51-1325
産婦人科	古村病院	柱 51-1895
皮 膚 科	岡田胃腸科	若松東 54-0125
耳鼻咽喉科	渡谷医院	鴨田本 23-0169
眼 科	小島医院	松本1 23-3381

※印は、泌尿器科・皮膚科

日、祭日の歯科は岡崎歯科医師会館(岡崎市六供町三本松 ☎21-0501)で診療。  
時間:午前9時～11時半、午後1時～3時半  
保険証をお持ちください。  
救急医療の情報は☎21-1133

## 2月の夜間歯科緊急当直医

木曜日の夜間(午後6～9時)

7日	金原歯科医院	明大寺 24-8230
14日	倉橋歯科医院	若 宮 24-1131
21日	栗田歯科医院	美合新 54-0064
28日	司歯科医院	上 地 54-3118

## 2月の保健センター行事

☎62 1111(内線152)

行 事	日/曜	受付時間	備 考
4か月児健診 (2年9月生)	6(水)	午後1:00 ～2:00	内容-身体測定、内科 診察、集団・個 別のお話 神経芽細胞腫検査用紙 の配布
8か月児健診 (2年5月生)	20(水)	午後1:00 ～2:00	内容-身体測定、内科 健診、集団(育 児・栄養・歯科) 個別のお話
1歳6か月児健診 (1年7月生)	5(火)	午後1:00 ～2:00	内容-身体測定、歯科 内科健診、集団 個別のお話 フッ素塗布の予約受付
3歳児健診 (63年1月生)	8(金)	午後1:00 ～2:00	内容-尿検査、身体測 定、歯科・内科 健診、集団・個 別のお話
1・2歳児相談 (1年2月生) (2年2月生)	13(水)	午前9:30 ～11:00	内容-保健婦、栄養士 による健康相談、 身体測定
育児相談	27(水)	午前9:30 ～11:00	対象-乳幼児 内容-保健婦、栄養士 による健康相談、 身体測定
母乳相談	13(水) 27(水)	午後1:00 ～1:30	対象-妊婦、産後3か 月までの母子 内容-妊娠中の母乳の 自己管理につい ての個別指導な ど
母親教室(後期)	14(木)	午後1:00 ～1:20	妊娠中の歯科指導、お 産と新生児の保育など
成人病健診	28(木)	午後1:30 ～2:30	内容-問診、血圧、検尿、 身体測定、診察、 血液検査、心電 図、眼底検査
フッ素塗布	21(木)	午後1:30 ～2:30	歯をきれいにしてくだ さい。
母子手帳交付	毎木曜 第1・ 3土曜	午前9:30 ～11:30	妊婦届け出書を必ずお 持ちください。 母子保健に関するお話
リハビリ テーション	第1・ 3木曜 第2・ 4火曜	午後1:30 ～2:00	対象-40歳以上で身体 に障害をもつ人 内容-血圧測定・体操・ 作業療法的訓練
エアロビクス	毎月曜	午前10:00 ～11:30	内容-ビデオ放映 ご自由に参加してくだ さい。
成人健康相談	22(金)	午後1:30 ～2:30	内容-血圧、検尿、保 健指導

◎乳幼児健診、相談、母親教室、母乳相談には、必ず母子手帳をお持ちください。

◎フッ素塗布は、電話予約でもかまいません。(定員50人)