

No.500

# 広報 幸田

## '91 3月1日

ストロブ・世交通電話		件数	(人数)
1月の事故状況	死亡	0	(0)
	重傷	0	(0)
	軽傷	9	(11)
	物損	63	

高めようモラル守ろうルール



### 主な内容

	ページ
幸田町組織機構の改革	2~3
町長と語る会	4~5
区長さん紹介	6~9
みんなの広場	12~13
幸田のひと	17

### 寒さに負けずがんばる子

豊坂小学校伝統のなわとび大会が、2月23日(土)に開催されました。『かぜの子に負けずに跳ぼう豊坂っ子』のスローガンのもと、前とび、後ろとび、あやとび、連続交差、二重とびなどの個人種目や、10人前後のグループに分かれての団体種目に挑戦しました。

# 住民サービスの向上をめざし 四月一日から部制スタート

本町は企業の進出、既存産業の発展、人口の増加などで町勢も順調に伸展しています。役場組織も行政需要の多様化に対応できるよう、昭和五十七年以降、行政改革などにより適宜見直され、改善を図ってきました。

しかし、人口の高齢化など私たちを取り巻く社会情勢はめまぐるしく変化し、厳しい内容は今後も続くことが予想されます。また、本町では土地改良、下水道、福祉、教育など、重大かつ緊急な行政課題が山積みしており、現状の組織機構では町民の皆さんの期待に十分応えることが難しくなってきました。

このため、人口三万人達成を契機に町総合計画にそった部制を施行し、組織機能の総合的な調整を図ることにしました。各部門ごとに適切な権限と責任を与え、より一層の活力と迅速性をもった組織にするためです。職員による研究や議会などの意見、県下自治体の状況を踏まえて慎重に検討を重ねました。これらを機に、役場は四月一日から新しい組織としてスタートします。

**部の設置**  
類似した行政目的をもつ課などの組織を総合的に調整するため、町長部門は総務、福祉、建設の三部制とします。他部門も必要に応じて部制を設け、管理調整の充実強化を図ります。課の設置

政需要に対応した見直しをしました。

## 事務室の変更と新設

今回の部制に伴い、四月一日から事務室を変更（新設）します。

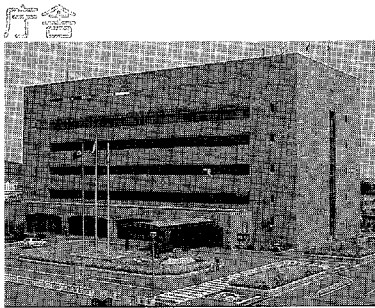
- 福祉課→庁舎一階
- 都市計画課→庁舎二階
- 用地対策室→庁舎一階
- 保健課→保健センター。公害、し尿、廃棄物、犬猫、住民健診、予防接種など環境衛生や保健に関することは保健センターへお越しください。

**事務事業の増加と緊急性から**  
福祉課、都市計画課、用地対策室を設けます。教育委員会事務局は学校教育課と社会教育課に分け、計四課を新設します。また、総務課財政係を管財課に統合し、新たに財政課として権限の均衡化を図ります。各係も行

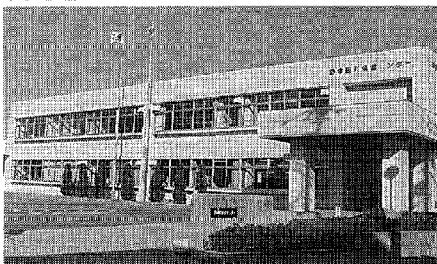
●教育委員会・学校教育課、社会教育課→庁舎四階。これまで中央公民館事務室にあった社会教育係と社会体育係は社会教育課となり、学校教育課とともに庁舎四階になります。運動場、テニスコート、勤労者体育センターなどの体育施設や中央公民館、さくら会館の利用申し込みは中央公民館、社会教育課のどちらでも受け付けます。

(階)

5	議会事務局
4	学校教育課・社会教育課
3	総務課・財政課・企画課
2	産業課・土地改良課・土木課
	都市計画課・用地対策室・水道課
1	税務課・住民課・福祉課・収入役室

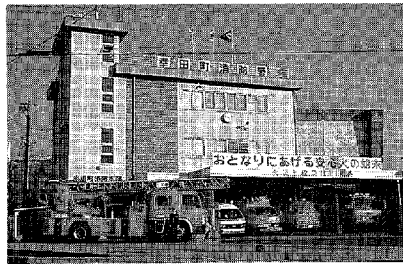


保健センター



保健課

消防庁舎



消防本部・消防署



# 幸田町の組織機構と担当事務一覧表

町長	助役	総務部	総務課	秘書係	秘書 儀式 交際 町村会 庁舎案内
			行政係	人事給与 監査 行政監察 選挙 行革 区長会 部課長会	
			庶務係	文書 法規 交通共済 交通安全 防犯 自衛隊	
			財政課	財政係	予算管理
				管財係	財産管理 土地開発基金 庁舎管理 工事設計審査
			企画課	企画係	入札 契約 検査 総合計画 土地利用計画 地域開発 消費者行政
				情報係	広報広聴 町政モニター 統計
				電子計算係	電子計算
			税務課	町民税係	町民税 軽自動車税 たばこ税
				固定資産税係	固定資産税 都市計画税 土地保有税 国保税
収納係	町税・国保税徴収 督促				
町長	収入役	福祉部	住民課	戸籍住民係	戸籍 住民登録 印鑑登録
			国保係	国民健康保険	
			年金係	国民年金	
			福祉課	福祉係	福祉援護 住民相談 民生委員会 福祉授産所、高齢者生きがいセンター
				福祉医療係	老人保健 福祉医療
			児童係	児童手当 児童施設整備 子ども会	
			保育所係	保育所管理 児童保護 各保育園	
			老人福祉センター	老人健康相談 ティサービス	
			保健課	環境衛生係	犬登録 公害対策 し尿廃棄物 不燃物処理場
				健康係	住民健診 母子健診 予防接種 保健センター
町長	収入役	建設部	産業課	農政係	農業構造改善 農振 林業 治山緑化 農業委員会
			農業振興係	管農指導 農業共済 生活改善	
			商工観光係	商工 観光 労政 公園管理 勤労者体育センター 幸田駅西駐車場	
			土地改良課	基盤整備係	ほ場整備、農地造成 土地改良区指導
				施設整備係	農道、用排水路 土地改良施設管理
			環境整備係	農業集落排水事業	
			土木課	維持管理係	道路河川占用使用 親切行政
				工務係	道路河川工事 治水砂防 交通安全施設
			都市計画課	計画整備係	都市計画 街路 公園 区画整理
				駅前再開発係	駅前再開発
下水道係	公共下水道・都市下水道				
建築係	建築工事 町営住宅 建築開発指導				
用地対策室	主要道路用地取得 物件補償				
水道事業	水道部	水道課	庶務係	庶務 人事給与 財務 統計	
			業務係	水道料金 浄水作業 送水ポンプ場	
			工務係	配水施設	
消防本部	消防署	庶務係	庶務 人事給与 広報統計		
		警防係	災害対策 防災会議 消防訓練 消防水利計画		
		予防係	火災予防 消防用設備設置指導 建築物同意		
		第一・二・三係	水火災その他災害防ぎよ 救急業務 管区事務 消防水利・機械器具整備		
教育委員会 教育委員会—教育長—事務局	教育課	学校	庶務係	庶務 人事給与 教育財産管理	
		学校教育係	小中学校教育 学校給食 各小学校、給食センター		
		社会教育課	生涯学習係	青少年・婦人・成人教育 社会教育団体指導 公民館活動	
			文化振興係	芸術文化普及 文化施設管理 文化財保護 文化協会 公民館 幸田文庫、郷土資料館 さくら会館	
スポーツ係	スポーツ振興推進 体育協会 スポーツ施設管理				
町議会	議会事務局	議会係	議会運営 庶務 人事給与		
選挙管理委員会	事務局	書記長 書記 その他の職員 (総務部総務課行政係兼務)			
監査委員	事務局	書記 その他の職員			
農業委員会	事務局	農地主事 その他の職員			
固定資産評価審査委員会	事務局	書記 (総務部税務課固定資産税係兼務)			

# 町長と語る会

## 婦人会代表が町長と語る



町長 大浦 猶之

が悪い上に子ども飛び出しもあり危険です。駐車規制の看板でも出していただけないでしょうか。岩堀地区も同様です。

### 歩道橋の設置

**Q** 国道二四八号線大草交差点は自動車の交通量が多く、幅員が広いので、ぜひ歩道橋を作ってほしいと思います。

**A** 国道二四八号線は近年、交通量も増加しており、危険性も高いので、四車線化の促進と併せて交差点の改良を働きかけていきます。

### 路上駐車規制

**Q** 芦谷弥栄神社横の幸田善善一号線、伯案二号線の通学路は路上駐車が目立ち、見通し

平成二年度の「町長と語る会」が一月三十一日(木)、役場の第二、第四委員会室で開催されました。会場には、町側として町長を始め、教育長、町教育委員会事務局担当者が出席。質問者として幸田町地域婦人会の代表三十三名が参加しました。婦人会会長の野沢塚さんと県婦人教育指導員の山本君子さんのあいさつに続いて、町長から町政報告がされました。次に質疑応答による「町長と語る会」が行われ、婦人会代表の質問に対し、町長がその対策や方針を一件一件丁寧に応答しました。広報ではQ&A形式により、それらの概要を広く町民の皆さんにお知らせし、今後の町政推進にご理解とご協力をお願いしたいと思います。

### 文化会館と図書館

**Q** 文化会館の建設計画をお願いします。また、図書館は文化会館建設と同時に建設されるようなお話を聞いておりますが、なるべく広いスペースで計画していただけますでしょうか。

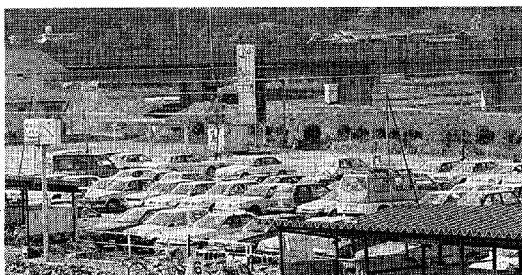
**A** 昭和六十二年四月に設置した(仮称)町民会館建設検討委員会から提出されている報告書を基本とし、基金の積み立てをしています。さらに建設検討委員会で検討し、合併四十周年に当たる平成六年度に着工予定です。現在、基金積み立て中で、三年度中に位置を決定し、四年度に用地を買い上げたいと思います。図書館は町民会館と併設する形で検討しています。

**Q** 駐車できるものと思い、時間いっぱいに行くと満車で入れず困ります。もう少し駐車場を広くする計画はありませんか。また、街灯を増やすなど照明を明るくする計画はないでしょうか。

**A** 平日で一日二十台程度、満車のため駐車をお断りしているのが実情です。広田川の東側には適当な空き地もないため、広田川の西側農地内で設置を検討中です。この場合、現駐車場との連携、アクセス、管理方法、所定の法規制解除などの諸問題がありますので、それらを考慮しながら使いやすい駐車場として前向きに検討しています。照明は今年度から増設し、改善していきます。将来、橋上駅ができたあかつきには、立体駐車場にし、駅と駐車場とを結びたいと思います。

### 幸田駅西駐車場

幸田駅西駐車場



幸田駅西駐車場

## 老人福祉対策

**Q** 現代は就労しなくてはならない時代のため、少なくとも家族を助けるという考えから、お年寄りの介護はお年寄り同志のグループなどで介護するような方向に町で働きかけをしていただけないでしょうか。やがて自分たちも老人になった時、子どもたちに大きな負担をかけたくないので、自分たちのできる協力はしたいと思います。

**A** 日本の家族社会は、父母の



老後は子がみることが優先されています。遊び仲間のお年寄りに介護を頼んだとしても限界があります。町としては、寝たきりのお年寄りにショートステイ、ナイトステイ、デイサービス、家庭奉仕員の派遣事業、特別養護老人ホームなどの入所事業を実施し、家庭介護者の日常の苦勞をやらわけるための施策を実施しています。

## 国道二二三号線の拡幅

**Q** 国道二三号線も交通量が大変多くなってきましたので、できるだけ早く拡幅工事を進めていただきたいと思います。

(須美・桐山地区)

**A** 須美・桐山間の国道二三号線は現在、峠付近で施行中ですが、地元の用地協力が必要です。来年度以降に早期完了を目指し、関係方面へ働きかけていきます。

## 耳鼻科の誘致

**Q** 医療機関についてお願いします。現在、町内には耳鼻科医がありませんが、誘致をぜひ実現してほしいと思います。通院に不便で、他市町に通うのは大変です。

**A** 保険医療施策として十五年

来医療機関の誘致を行ってきました。主要診療科目の医院はできましたが、耳鼻科は現在、本町への進出希望医がありますので、実現できるよう折衝しています。

## 見やすい道路標識

**Q** 庁舎東南道路T字路に「止まれ」の道路標識が立っていますが、下り坂で左の見通しが悪く危険です。路面の標識をしっかりと付けてくださるようお願いいたします。

**A** 今後も見やすい標識方法を考慮します。

## 生ゴミ処理器に補助

**Q** 燃えるゴミは指定の黒いゴミ袋だけでなく、ダンボールなどでも出せるようにしてほしいと思います。

**A** 現在、本町の燃えるゴミは指定袋制度をとっています。これはゴミ減量意識の高揚を図るとともに、ゴミ収集の作業員や車両などの利便を考慮して、ビニール袋でお願いしています。また、家庭で出た生ゴミを自家処理することにより少しでも減量するため、コンポスト(生ゴミ処理器)の購入に補助制度を発足させます。こちらし

を配布しPRしますので、ご利用ください。

## 大型店舗の誘致計画

**Q** 今後、大型店舗の誘致計画はあるでしょうか。

**A** 現在、大型店の進出希望もあります。町としては、地元商業者と共存共栄できる方向で町民の皆さんの買い物利便を考えていきたいと思っています。

## 野場西交差点の改良

**Q** 野場地区は朝夕のラッシュユ時は非常に危険なので、う回路を作ってほしいと思います。

**A** 現在、野場西交差点の改良などを検討しています。その他の方策も併せ、早期対応ができるよう努力しています。地元の用地協力を得ることができれば、実施の方向で今後も努力していきます。

## 国道二四八号線の安全対策

**Q** 国道二四八号線から老人福祉センター入口間の出入りが危険なので、安全対策をお願いします。

**A** 二四八号線が四車線化になった時に信号機を設置したいと思っています。

# 町長と語る会

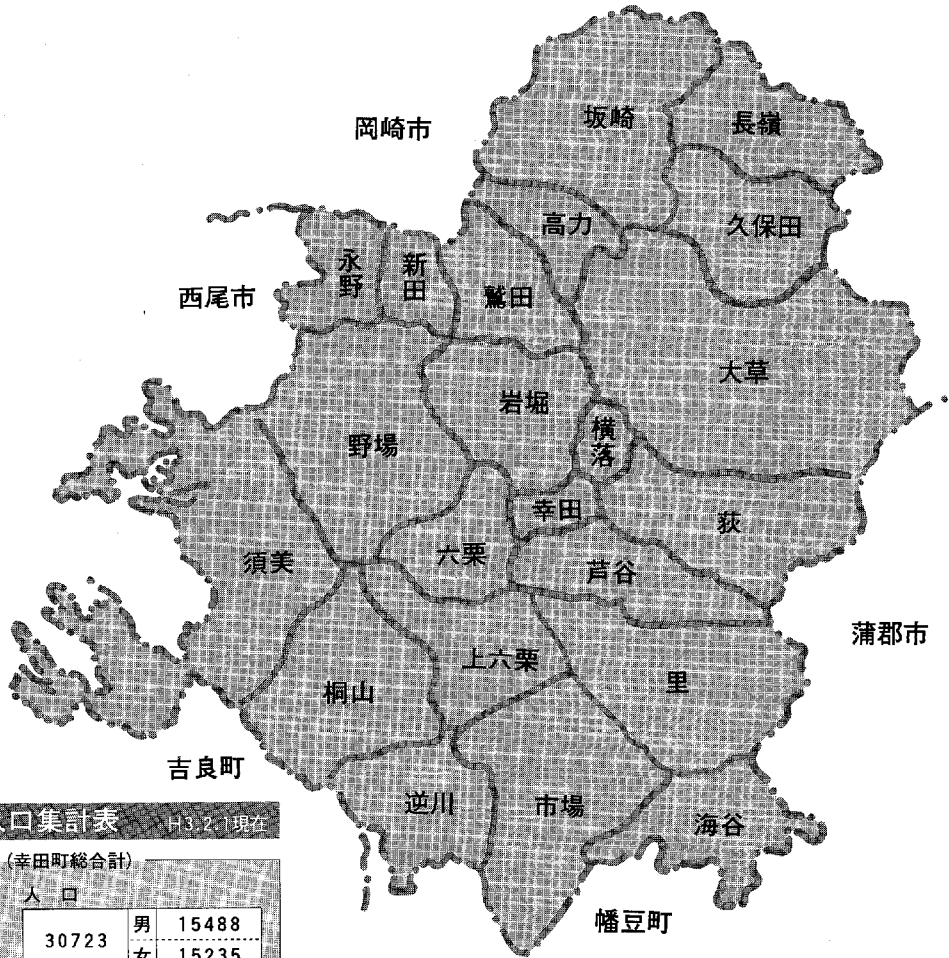
▶ 婦人会代表が町長と語る



# 区長

住民の皆さんと町政を結ぶ大切なパイプ役として、区長制度があります。行政の最先端として、また区の代表として職務も多く大変なことと思いますが、任期中よろしく願います。

# さん紹介



●地区別人口集計表 H3.2.1現在

(幸田町総合計)

世帯数	人口	男	15488
8731 (7889)	30723	女	15235

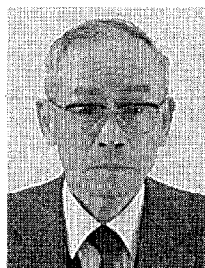
	長嶺	久保田	坂崎	大草	高力	鷺田	岩堀	新田	横落	荻	芦谷	幸田	
世帯数	62 ( 62)	84 ( 84)	854 ( 527)	900 ( 899)	223 ( 223)	1016 ( 572)	1155 (1154)	38 ( 38)	486 ( 485)	206 ( 203)	952 ( 952)	217 ( 217)	
人口	男	141	200	1183	1735	455	1539	2080	89	848	449	1478	385
	女	154	192	1268	1766	438	1142	2069	97	790	444	1447	397
	計	295	392	2451	3501	893	2681	4149	186	1638	893	2925	782

	里	市場	海谷	野場	永野	須美	六栗	上六栗	桐山	逆川	三菱	
世帯数	532 ( 522)	508 ( 505)	199 ( 199)	359 ( 359)	63 ( 63)	88 ( 88)	393 ( 393)	180 ( 180)	90 ( 90)	50 ( 50)	76 ( 24)	
人口	男	936	945	399	792	167	219	698	350	203	129	68
	女	937	1011	386	788	165	232	713	382	237	114	66
	計	1873	1956	785	1580	332	451	1411	732	440	243	134

[注] ( ) 中の数字は、寮・病棟などを1棟1世帯とした世帯数表示です。

# 区長就任にあたり

# 抱負

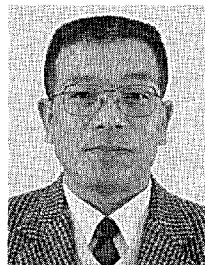


●大草区長  
**鈴木 栄**さん  
61歳 ☎62・2154

この度、区長の大役を仰せつかり、その責任の重大さを痛感いたしております。もとより、この器ではありませんが、町当局をはじめ区民の皆様方の格別のご支援をいただき、町政の橋渡し役として明るい町づくりを頑張る覚悟です。よろしくお願ひします。

◆区長代理 山本奈良夫さん

☎62・0090

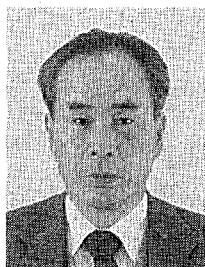


●長嶺区長  
**山本傳次**さん  
46歳 ☎62・4678

この度、区長という大役を仰せつかり、その責任の重大さを痛感しております。何分にも無知の私ですが、町当局はじめ、区役員の方々や区民の皆様方のご指導ご協力をいただきながら、微力ではありますが精一杯務めたいと思ひますので、よろしくお願ひ申し上げます。

◆区長代理

藤江弘良さん  
☎62・0255



●高力区長  
**志賀 忍**さん  
60歳 ☎62・0285

この度、区長という大役を受け、その責任の重さを痛感しております。もともとこの器でない上、区のことすら疎いものですから、ご迷惑をかけることばかりかと思ひます。皆様方の格別のご指導、ご助力を賜り、務めを果していききたい所存です。よろしくお願ひ申し上げます。

◆区長代理

内田 等さん  
☎62・3728



●久保田区長  
**山本光雄**さん  
56歳 ☎62・2183

この度、区長という大役を仰せつかり、その責任の重大さを痛感しております。もとより浅学非才な私ですが、町当局を始め諸先輩のご指導を仰きながら区の要望が町政に反映されて住みよい地域になるよう努力したいと思ひます。区民の皆様方のご協力とご指導をお願ひします。

◆区長代理

鈴木光明さん  
☎62・3304

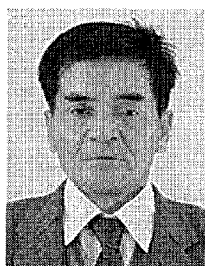


●鷺田区長  
**松本松市**さん  
59歳 ☎62・4757

輝かしい発展をする幸田町の新しい区長さん方の末席をけがすことになりました。身をひきしめて、こつこつと、たゆみない努力をして区民の皆様さんと行政との橋渡しの役を務めたいと思ひます。ご協力のほどを切にお願ひ申し上げます。

◆区長代理

赤川森夫さん  
☎62・3926



●坂崎区長  
**中根 茂**さん  
61歳 ☎62・4476

この度、区長の大役を仰せつかり、責任の重さを痛感いたします。もとより無学で、そのような器ではありませんが、皆様並びに町当局の格別のご指導とご協力をお願ひし、一生懸命努力してまいります。どうかよろしくお願ひ申し上げます。

◆区長代理

平岩耕一さん  
☎62・4467

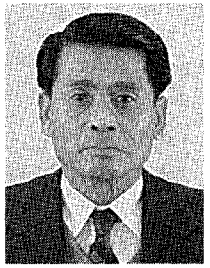


●岩堀区長  
**清水正幸**さん  
51歳 ☎62・3020

区の大役に選任され、身の引きまわる思いです。まだ人生経験も浅く、皆様の期待にそえないことと思ひますが、町当局並びに区民の皆様のご協力をいただき、なごやかな地域づくりを願ひいたします。幸い立派な公民館も完成の運びです。なお一層の発展と皆様のご多幸をお祈り申し上げます。

◆区長代理

池田 武さん  
☎62・5562



●新田区長  
本多儀行さん  
64歳 ☎62・3474

この度、区長の任に選ばれ重責を感じております。

当新田区は古来より稲作主体の農村集落であります。現況からして将来の道しるべにどうあるべきかを町当局の指導を仰ぎ、区民皆様の協調と明るい豊かな地域の発展に努力したいと思っております。

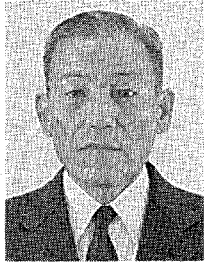
◆区長代理 都築範夫さん  
☎62・7064



●幸田区長  
山下義雄さん  
54歳 ☎62・0150

この度、はからずも皆様のご推挙により幸田区の要職に就任することになりました。もともと浅学非才の身でその器ではありませんが、皆様の深いご理解とご協力を賜り、微力ではありますが、誠心誠意その職責を果たしたい所存です。何卒ご支援のほどお願い申し上げます。

◆区長代理 鈴木茂夫さん  
☎62・0178



●横落区長  
稲吉光夫さん  
64歳 ☎62・3079

この度、区長という大役を務めることになり、その責務の重大さを痛感しています。もとより浅学非才な私ですが、町当局をはじめ区民の皆様方の格別なご指導とご協力を賜り、地域作りに微力ではありますが、精一杯務めたいと思っておりますので、よろしくお願い申し上げます。

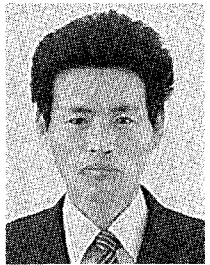
◆区長代理 兵藤三四二さん  
☎62・5112



●里区長  
岩瀬龍輔さん  
64歳 ☎62・6671

区長に選任され、その責任の重大さを日一日と痛感しております。明るく住みよい地域作りの問題が山積みしております。これらの実現達成のために、町当局のご指導や、諸先輩、区民の皆様方のご支援ご協力を賜り、牛歩ながら頑張りますので、よろしく申し上げます。

◆区長代理 石川敏朗さん  
☎62・2062



●荻区長  
加藤正行さん  
58歳 ☎62・4629

この度、区長を仰せつかり責任の重大さを痛感いたしております。もとより浅学非才の身であります。町当局並びに先輩諸氏のご指導と区民の皆様のご理解とご協力を賜りながら、諸行政と荻区の発展のために微力ではありますが精一杯頑張りますのでよろしく申し上げます。

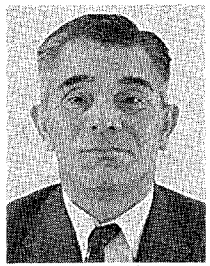
◆区長代理 内藤 恵さん  
☎62・5952



●市場区長  
三浦 定さん  
71歳 ☎62・5056

区長という大役をお受けすることになりました。町政とのパイプ役として、職責を全うする所存です。豊かで住みよい交通安全な町づくりに、幅広い窓口を設け、区民の皆様と意志の疎通をはかり、地域の発展に一生懸命に努力いたします。ご指導とご協力をお願いいたします。

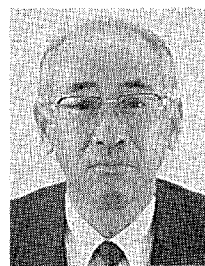
◆区長代理 清水博司さん  
☎62・6072



●芦谷区長  
牧野善三さん  
62歳 ☎62・0296

再度区政を担当するに当たり、区民の皆様のご期待に応えるべく努力いたします。私は区規約の「健康で希望にみちた」の理念を基調とし、町との調和を図りつつ新世紀に向って郷土愛を育み、地域づくりと人間関係を創造して行く所存です。皆様方のご指導をお願いします。

◆区長代理 加藤和雄さん  
☎62・3485

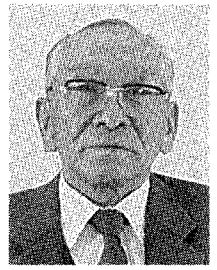


●海谷区長  
蜂須賀晃さん  
62歳 ☎62・2254

この度、区長という大役を仰せつかりその重責に身の引き締まる思いです。もとより微力ではありますが、町当局のご指導のもと区民の方々と手を取り合せて和のとれた明るい住みよい区にしたいと思っております。どうか皆様のご支援ご協力をお願いします。

◆区長代理 福澤邦典さん  
☎62・1077

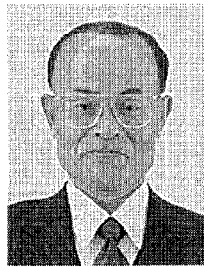




●野場区長  
近藤富夫さん  
69歳 ☎62・6060

内外共に厳しい情勢の中で、区長という重責を負うことになり、その責務の重大さを痛感しています。私も行政については素人で、分からぬことが多く、先輩諸氏のご指導を受けながら住みよい地域作りに全力を尽くす覚悟です。皆様方の格別なご指導ご鞭撻をお願い申し上げます。

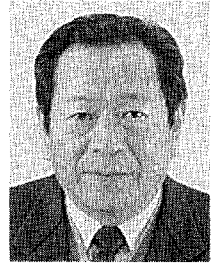
◆区長代理 坂本英男さん  
☎62・4085



●上六栗区長  
本多英男さん  
64歳 ☎62・2821

この度、区長という大役を仰せつかり、責務の重大さを痛感しております。もとより浅学非才な私です。町の行政には全く疎く、皆様にご迷惑をおかけするかと存じますが、町当局の格別のご指導を仰ぎ、且つ区民皆様のご支援ご協力を賜り、微力ながら務めたいと思っております。

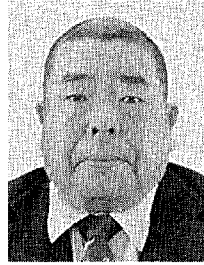
◆区長代理 稲吉邦夫さん  
☎62・0338



●永野区長  
山本正夫さん  
59歳 ☎62・6779

この度、区長という大役を仰せつかり、責任の重大さを痛感しております。区民の皆様のご指導ご協力を賜り、町政と区民のパイプ役として、一生懸命努力していきたいと思っております。よろしくお願い申し上げます。

◆区長代理 志賀悠紀成さん  
☎62・3911



●桐山区長  
長谷富士夫さん  
54歳 ☎62・0543

永年の夢で実現不可能かと思われていた住民運動場が、立派に完成します。関係者各位の労に報いるためにも、合理的な利用を計りたいと思います。スポーツを愛し、健康で明るい平和な生活が過ごせる区にしたいと思えます。平和国日本の平和町幸田で平和区桐山でありたい。

◆区長代理 長谷誠志さん  
☎62・2509



●須美区長  
加藤高明さん  
51歳 ☎62・0269

名豊道路を核として、正に発展が望める須美区ですが、それだけに調和のとれたものでなければと思っております。諸事業が山積みしていますが、町当局のご指導と区民各位のご協力を得て、微力ながら職務を果たしたいと思えます。

◆区長代理 朝岡 茂さん  
☎62・4141



●逆川区長  
稲吉 純さん  
62歳 ☎62・6453

この度、区長という大役を仰せつかり、任の重さを痛感しています。「井の蛙：」とかで行政関係は全くの素人ですが、町当局並びに区民の皆様方のご指導ご協力を頂きながら一歩でも半歩でも前進するように頑張りたいと思っております。何卒よろしくお願い申し上げます。

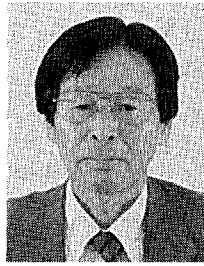
◆区長代理 稲吉春雄さん  
☎62・6393



●六栗区長  
近藤博見さん  
54歳 ☎62・2056

町の中央に位置し、緑に恵まれた郷土ですが、今後ますます調和のとれた発展をするために町政に太いパイプを敷設する大事な年だと思えます。微力ですが、役員方のお力を得つつ、この一年頑張る所存です。皆様方の温かいご支援ご協力をお願い申し上げます。

◆区長代理 杉浦 務さん  
☎62・3863



●三菱区長  
関 利春さん  
55歳 ☎62・2229

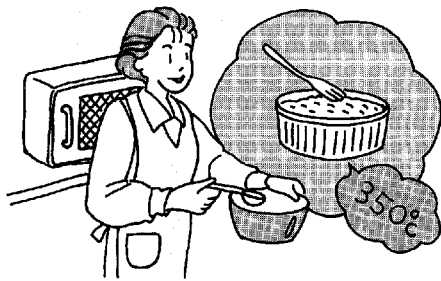
微力ではありますが、引き続き区長を務めることになりました。新たな気持ちで町政のパイプ役として、また、コミュニティ活動の活性化を図りながら「明るく住みよい地域づくり、町づくり」のため、一生懸命頑張ります。関係各位のご指導ご鞭撻をお願い申し上げます。

◆区長代理 高橋和典さん  
☎62・8082

# 見て、聞いて、役立つ暮らしのワンポイント

## 残りもののワンポイント

エッセンス小さじ一を加え、よく混ぜ合わせます。三五〇度に熱したオーブンで一時間十五分ほど焼くとできあがりです。

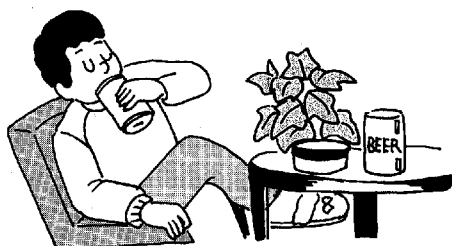


ところに。これをスープに浮かべます。  
●飲み残しのビールは肉にかけて残ってしまったビール、捨てるのは惜しい気がします。そんな時、少し固くなった肉にかけてみてください。しばらくすると酵素の働きで、肉が柔らかくなってきます。これにニンジンと玉ネギを加え、トマトピューレとケチャップをベースにシチュー風に。

●残ったサラダはそのままスープに

サラダは新鮮さが大切。残ってしまつと始末に困ります。そこで、サラダをスープに利用してみませんか？ レタスやサラダ菜は、サツと火を通して塩・コショウで味を整えておきます。トマトは二十分ほど煮て、とろ

●クリームシチューをスープの素に  
前日の夕食で作ったクリームシチューをミキサーにかけます。すると、どろどろになって、スープの素としていろいろなお料理に利用できます。ここに、牛乳やバターを加えると、おいしいポタージュスープになります。  
●余りごはんをライスブディン  
チャーハンやおじゃに飽きたら、目先を変えてライスブディンがはいかがでしょう。牛乳四カップをボールに入れ、ごはん三カップ、卵四個、レーズンとさとう各大さじ一、二、バナナ



春分の日を中心とした七日間が「春の彼岸」で、秋分の日を中心とした七日間が「秋の彼岸」です。わたしたちはこの時期、先祖の墓参りをします。

彼岸は仏教からきた言葉で、生死を離れた平安な悟りの世界のことです。これに対して、迷いや苦しみの多い現世を此岸といいます。

### 彼岸

彼岸に仏教の行事を行うのは、季節の変わり目だからとよい、また、彼岸の中日には、太陽が真西に沈むことから、西方浄土を思うためだともいわれます。

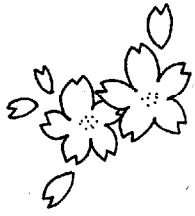
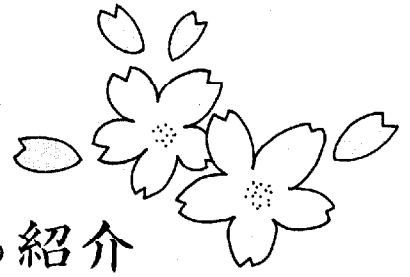
「暑さ寒さも彼岸まで」という言葉は、よく知られています。場所により、また年によって変化はありますが、たしかにこの時期は季節の変わりめを感じます。それで暖房は春の彼岸まで、冷房は秋の彼岸までと、彼岸を目安にしているビルもあります。しか

し、最近では冷暖房を使う期間が長くなっているようです。春の彼岸にはぼたもちを、秋の彼岸にはおはぎを食べる風習は、かなり全国的に広まっています。ぼたもちとおはぎは、ほとんどの地方で同じもので、季節に合わせて、「牡丹もち」「お萩」というようです。ところによっては、あんこをつけたものをぼたもち、きな粉をつけたものをおはぎと呼ぶ習慣もあるとか。また、ぼたとは、くず米のことで、くず米で作ったもちという意味もあるようです。

ところで、三月三日は「耳の日」。コミュニケーション手段として欠かせない「聴覚」に障害をもつ人のために少しでも役立とうと、昭和三十一年に始まり、今年で三十六回を迎えます。



# こうたみ てる記 ①



## 町内の花見みどころ紹介



● 永野公園 ● 彦左公園

昔から日本人に最も愛されてきた花は桜でしょう。花の散りぎわの良さが日本人の気質に合うからだともいわれますが、最大の理由は春の訪れとともに、いつきに咲きそろう美しさに、感動を覚えるからではないでしょうか。

桜といえば欠かせないのが花見です。遠方の名所に出かける

れ、湖面に映える桜の姿は興をそそります。

桜と湖水との美しさでは坂崎工業団地の一角にある彦左公園も、本数はあまり多くはありませんが、見ごたえがあります。

穴場は永野公園。墓所山（通称「水道山」）の山頂にはソメイヨシノを中心に多くの桜が咲きます。山の頂きにあることから

のも結構ですが、今年はおもっと身近にある、町内の桜の名所を訪れてみませんか。今回はそんな場所を紹介します。

町内最大のため池として知られる大井池周辺は、大草区の方々の植えられた山桜、ソメイヨシノが立派に成長し、見ごろとなっています。三月下旬から四月中旬にかけては照明が当てら

眺めも良く、青空の中にくっきりと桜がうかがえます。

一風変わった所では幸田都市公園があります。こちらは枝垂れ桜が中心で、樹齡が若いので派手さはありませんが、数年後には花見の名所となるでしょう。

どこに花見に行かれるにしても公園や美しい自然をゴミで汚さないことが大切です。



先生から  
楽しそうに雪合戦をしている様子がうまく表現できています。人物の大きさを変えて、うまく遠近感を出しました。

### 小学生 画伯登場

▲ 星野 裕子さん (6年)



先生から  
白と黒の部分とうまく分けて、スキーをしている人をはっきり表現しました。飛び散る雪を平刀でうまく表現しましたね。



▶ 神取 由恵さん (6年)



幸田 小学校

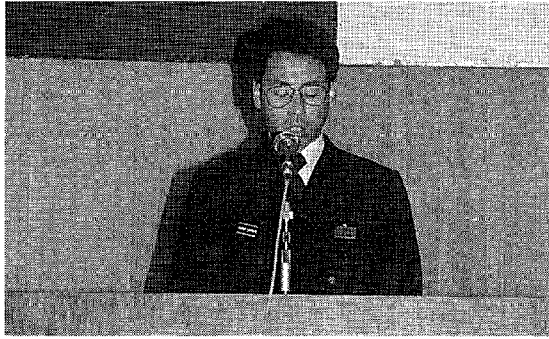


# みんなの広場

身近なできごとや話題を  
企画課情報係 ☎62・1111へ

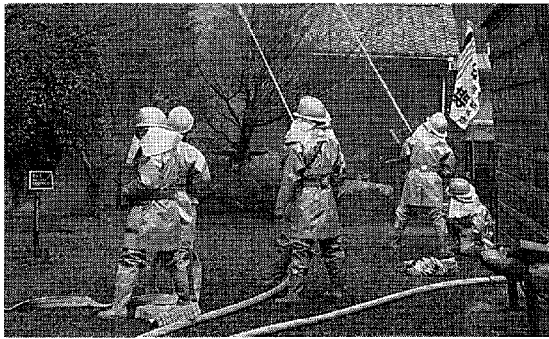
## 消防職員の意見を発表

1月23日(水)、中央公民館で第11回消防署意見発表会が開催されました。各係の代表6名が発表し、赤松三地和消防士が優秀賞に選ばれ、2月20日の西三河発表会に出場しました。



## 文化財の防火訓練

1月25日(金)、文化財防火訓練が深溝の本光寺で実施されました。建物火災を想定し、消防車・救急車など6台と消防職員29名が消火救急活動を行い、防火運動を展開しました。



## 火災・救急の出動状況

### ●火災状況

平成2年中に発生した火災は21件で、その内訳は建物10件・林野2件・車両2件・その他7件です。出火原因は、放火(放火の疑いを含む)・タバコ・子どもの火遊びの順で昨年とほぼ同じです。損害額は4,004万円と過去10年の最高で、これは住宅火災が多かったためです。幸い、こうした住宅火災は昼間の時間帯に多かったので、焼死者はありませんでした。火の取り扱いには十分注意してください。

### ●救急出動

救急出動件数は645件と前年より42件多く、3年連続の増加です。内訳は急病の304件が最も多く全体の47%、次に交通事故の189件で29%となっています。月別では7月の62件が一番多く、反対に少なかったのは11月の45件です。搬送者は6割を男性が占め、年代別では61歳以上が185人と全体の25%以上にのぼり、大幅な増加となりました。高齢化社会が進む中で、今後もこの傾向は歩みを早めるものと予想されます。また、人口増に伴う出動件数の増加もあり、消防署では万全を期して救急出動に備えています。

## 白銀の世界を満喫

1月18日夜、長野県の戸狩高原スキー場へ向けて出発した幸田町スキーツアー参加者20名は、好天に恵まれた19・20日の2日間をスキーやアフタースキーで思う存分楽しみました。



## 交通事故について

高垣 義信さん(野場)

幸田町政の基本方針は「豊かで文化の薫りと活力に満ち、未来を拓く町づくり」となっています。この基本方針をめざすために、第一に大切なことは「安全で快適な町づくり」であると思います。

しかしながら、幸福な家庭を一瞬にして不幸にさせる交通事故故死者数は、昨年、愛知県内で五百四十人とワースト三位、幸田町では一昨年の三倍近くの八人と過去最悪の事態となり、昨年の十二月に「非常事態宣言」を出すにいたっています。

幸田町も昨年、人口三万人を超え、これからはますます発展

田政モニターより 18

## 生きがいセンターだより

「某月某日」

### 「声も出ん」

女性シルバーなかまは、パツ、キンづけが10時少し前に終わったので、「さあ、1・2(リング)をやるか」と威勢のいい掛け声とともに、机の上へリングをザーザーとあけました。

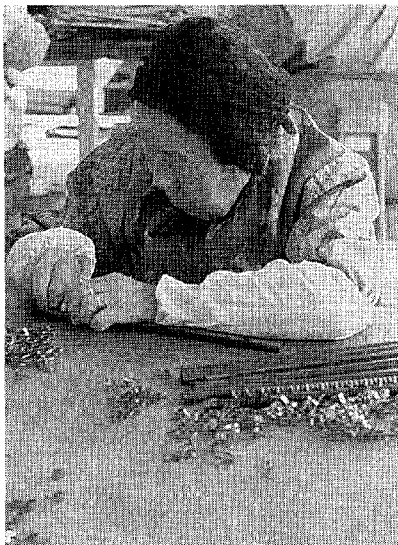
なかまたちは、陽気に冗談を言いながら仕事を進めていました。午後になったら、はかどらない仕事のせいか、話し声が少なくなりました。休息後には完了がおぼつかなくなったので、話をする人もなく、厳しい顔付きになりました。私も応援しました。

もう3時20分です。あと20分しかありません。なかまは、ただ一途に取り組みました。

あと5本、あと4本と。とうとう40分までにできあがってしまいました。

「できたあ、一時はどうなるかしゃんと思ったよ。よかったあ、先生に手伝ってもらって。」

やっと、なかまの顔に笑顔がもどりました。



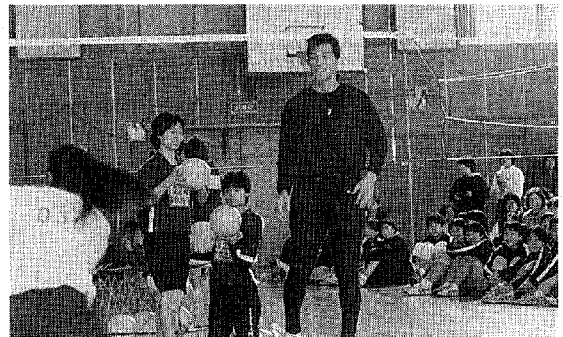
## 700kgの紙パックを回収

2月1日(金)、Aコープ幸田店のキャッシュコーナー横で紙パックリサイクルの会による紙パック回収がありました。換金分だけでも約700kg、10,520円分が回収されました。



## 川合俊一のバレーボール教室

1月27日(日)、幸中体育館で川合俊一バレーボール教室が開催されました。町内の中学校と高校のバレーボール部員約150人に実技を指導。全日本の高度なプレーも続出しました。



## 地域の交通安全活動を推進

1月1日付の道路交通法の改正に伴い、地域交通安全活動推進委員制度が制定されました。本町では野場の鈴木勝二さん(写真右)と鷲田の加藤雅敏さんが愛知県公安委員会から委嘱されました。



していく町であると思います。町が発展すると、人口のみならず交通量も増加し、これに比例して、痛ましい交通事故死が増加しているのが現状です。幸田町の道路状況を見ると、道路整備の遅れが目立ち、危険と思われる箇所が多く見かけられます。町民への安全意識高揚施策(道路での安全標識など)も少ないように思います。交通事故「0」をめざすためには、町民一人ひとりの自覚がなければならぬと思いますが、町政として早めに重要課題として取り組み、これからの幸田町の発展とともに「豊かな文化の薫りと活力に満ちた幸田町」をつくらせてください。

## 教育委員会

## 硬式テニスナイター教室生徒募集

と き 4月6日(土)から毎週土曜日 (10回)  
午後6時半～8時  
と ころ 中央運動場テニスコート  
定 員 30名 (参加者多数の場合は申込順)  
対 象 者 町内在住在勤の男女  
参 加 料 2,000円  
申込期限 3月30日(土)  
申 込 先 社会体育係

## 婦人硬式テニス教室生徒募集

と き 4月17日(水)から毎週水曜日 (10回)  
予備日: 金曜日 午後1時～2時半  
と ころ 中央運動場テニスコート  
定 員 30名 (参加者多数の場合は申込順)  
対 象 者 町内在住在勤の婦人  
参 加 料 2,000円  
申込期限 3月30日(土)  
申 込 先 社会体育係

3年度 学校・町体育施設  
利 用 登 録 申 請

受付期間 3月1日(金)～30日(土)  
申 込 先 社会体育係 (幸田町中央公民館内)  
○申請には、団体責任者の印鑑が必要です。  
なお、未登録団体の方は施設が利用できませんので、必ず登録してください。  
○テニスコートは除きます。

婦人ソフトボールチーム  
「とぼね」選手募集

幸田ソフトボール連盟所属の婦人ソフトボールチーム「とぼね」では、現在、選手を募集しています。申し込み、問い合わせは下記のとこへお願いします。

加入資格 町内在住在勤の家庭婦人  
申込期日 随時  
申 込 先 角間多代宅 ☎62-0624

## 企 画 課

## 土地取引届け出の変更

3月1日から国土利用計画法による土地取引の届け出を行う際の取り扱いが、次のように変わります。

- ①届出書には当事者双方が実印を押し、印鑑証明書を添付してください。
- ②届け出が代理人により行われる場合は、委任状を添付してください。

問い合わせ先 企画係

## 監 視 区 域 の 指 定

線引きの見直しにより、新たに市街化区域に編入された区域について、監視区域が指定されました。これらの区域で一定規模以上の土地取引を行う際には、事前に届け出が必要です。

指定期間 平成3年2月27日から平成5年1月4日まで

問い合わせ先 企画係

県議会議員 統一地方選挙のお知らせ  
町議会議員

## 愛知県議会議員一般選挙

◇告示日 3月29日(金)  
◇投票日 4月7日(日)

## 幸田町議会議員一般選挙

◇告示日 4月16日(火)  
◇投票日 4月21日(日)

◇立候補予定者説明会

と き 3月28日(木)AM10～  
と ころ 役場4階ホール

## 心がけよう、きれいな選挙

- ①組織を使ったり、企業ぐるみの運動はしない。
- ②選挙の時の炊き出しには協力しない。
- ③選挙事務所での飲み食いはしない。
- ④選挙運動の駆り出しにはのらない。
- ⑤人を脅かすような行為はしない。
- ⑥買収や口車にはのらない。
- ⑦陣中見舞いはしない。

1候補者につき、3名までとさせていただきます。



## 今月の税金と料金納付

- 所 得 税 第 3 期
- 贈 与 税 全 期
- ※納入期限 3月15日(金)
- 国民健康保険税 第 6 期
- 国民年金保険料 3 月 分
- 水 道 料 1・2月使用分
- 保 育 料 3 月 分
- ※納入期限 3月25日(月)

## 総 務 課

### 行 政 相 談

と き 3月20日(水) 午前9時～正午  
 ところ 役場1階 101会議室  
 相談員 池田 一市氏 自宅 ☎62-1302

### 寄 付 ありがとうございます

交通安全推進協議会へ  
 ● 森本芳雄様 (芦谷) 100,000円

### 幸 田 町 犯 罪 状 況

1 月	侵入盗	車両関係盗	その他	計
件 数	3	5	3	11

## 消 防 署

### 乙種危険物取扱者指定講習

**対 象 者** 類が移動した危険物を平成2年5月22日において取り扱っている乙種危険物取扱者で、移動後の類の乙種危険物取扱者免状を取得していない方

**講 習 日** 4月28日(日)

**講 習 場 所** 愛知県産業貿易館西館

**申 込 期 間** 3月20日(水)～29日(金)

**申 込 及 び 問 合 せ 先** (財)消防試験研究センター愛知県支部 ☎052-962-1503

なお、受講申請書は消防本部にあります。

## 住 民 課

### 心 配 ご と 相 談

と き 毎週水曜日 午前9時～正午  
 ところ 役場101会議室 (6・13日は301会議室)  
 相談員 3月6日 越山静子氏 塩山泰道氏  
 13日 山崎 隆氏 鈴木美代子氏  
 20日 古田昭一郎氏 浅井カナヘ氏  
 27日 夏日昭次氏 磯部キヨ氏

### 母 子 家 庭 相 談

と き 毎週月、水曜日 午前10時～午後5時  
 相談員 愛知県母子相談員 長谷美代子氏

### 老 人 福 祉 セ ン タ ー 行 事

**健康相談** 毎週火、木、金曜日 (担当 保健課)

3月4日(月) 民踊 (三藤会)  
 8日(金) 民踊 (胡蝶の会)  
 13日(水) せん茶接待  
 15日(金) 民踊 (なでこ)  
 20日(水) 日舞 (西川流)  
 22日(金) せん茶接待  
 27日(水) 日舞 (花柳登会)

## 保 健 課

### 3月の神経芽細胞腫検査

平成2年9月生まれの乳児を対象に、神経芽細胞腫検査を行います。4か月児健診で配布した“ろ紙”に尿を湿らせて、愛知県健康づくり振興事業団へ必ず郵送してください。

### 老 人 健 康 相 談

と き 毎週月、水、金曜日 午前10時～正午  
 と ころ 老人福祉センター  
 担当医師 金山政敏氏  
 内 容 検尿、血圧測定、診察、保健指導

○相談を受ける人は健康手帳をお持ちください。  
 ○曜日は都合により変更することがあります。  
 ○対象者は、40歳以上です。

## '91ウィンドサーフィン世界選手権大会 林早苗さんが女子9位

昨年12月24日から1月9日まで、オーストラリアで開催されたウィンドサーフィン世界選手権大会に30か国約200人が参加。横濱の林早苗さんは女子9位の成績を収めました。



■難病で悩んでいる人、難病ではないかと心配している人は岡崎市医師会難病相談室☎52-1572へ相談日時を電話予約してください。秘密厳守ですから、お気軽にご相談ください。

# 喜びあふれる北部中

## 吹奏楽部が県大会で

### 二部門金賞

#### 昨年と違った

#### 帰りのバスの中

峯 村 邦 泰 先生

昨年、北部中学校は西三河北地区大会でクラリネット五重奏が代表となり、県大会で県代表にはなりませんでしたが、金賞を受賞しました。その帰りのバスの中で「金賞が取れるなんて信じられない」「練習したかいがあった」と、みんなの顔が喜びであふれ、学校に帰ったものです。

今年、西三河北地区大会で県大会出場権五グループのうち三グループを獲得し、県大会に臨みました。結果はクラリネット四重奏が銀賞、バリトン・チューバ四重奏と金管五重奏が金賞（ともに県代表にならなかった）と昨年の成績に比べ、格段に向上しています。しかし、帰りのバスの中は、まるで通夜のように一言も話しません。しくしく



## バリトン・チューバ

### 四重奏

内 田 善 道 さん

僕たちは、中学校では珍しいバリトン・チューバの編成です。それぞれの楽器の特長があり、あいにく曲も難しかったので、できるようにするまでには時間がかかりました。指揮者がいないので、テンポを保つことにも苦労しました。それに、いろいろな先生が指導してくださるので、反対のことを言われることもあり、困りました。本番はもちろんのこと、演奏前から成績発表まで、ものすごく緊張しました。演奏は自分の力がよく出たと思います。でも、東海大会に出場できなかったのが、とても悔しいです。夏の大会では全国大会に出場できるよう頑張ります。

### 金管五重奏

田 中 誠 剛 さん

アンサンブルコンテストを終えて、また一つの目標と悔しさを感じました。まず、東海大会へ行けなかったこと。そして、〇〇中に二つも東海大会へ行かせてしまったこと。自分たちが演奏する前と後は、他の学校の演奏が聞けなかったこと。また、

自分たちのレベルを知るのが恐いということもありました。もう一言、応援してくれた人たちやレッスンをしてくださった先生たちに合わせる顔がありません。わざわざ、遠くから来てくださった人たちに県大会止まりなんて、胸を張って言えるわけがありません。

そして、情けなさを知りました。ある中学校の演奏中に、ある人がはしゃいでいました。ミスを喜んでいました。悲しくなりました。そして、もつと自分たちが完べきに演奏できればと思いました。この悔しさと怒りをこれからの練習意欲にぶつけたい。

## 科学・技術部が全国中学生パソコンソフトコンテストで特別賞

### 部員全員で作った

#### プログラム

廣 野 守 先生

を一式いただくことができたので、とてもうれしく思います。このことを励みに、毎日の部活動に取り組んでいきたいと思えます。

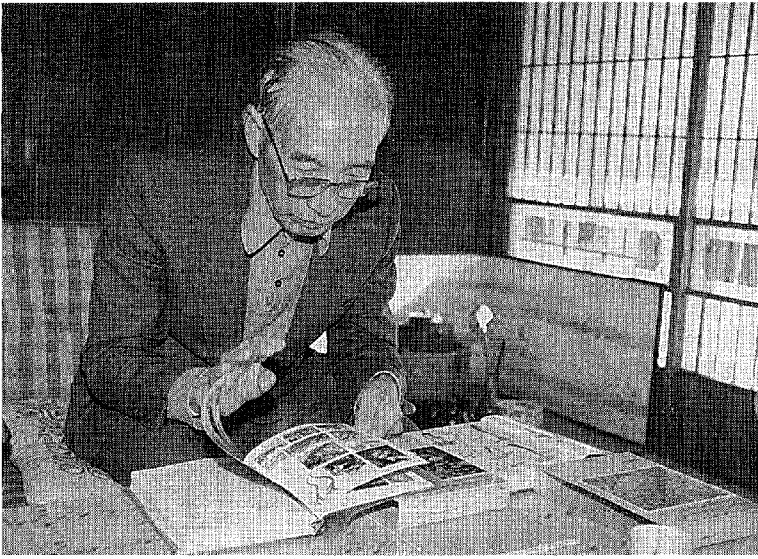
昨年の校内文化祭で発表し、好評だったコンピュータで行う「タロット占い」というプログラムが、旺文社主催の'90全国中学生パソコンソフトコンテストで特別賞に輝きました。このプログラムは科学・技術部のみんなが力を合わせて、約一年半かかってつくりあげたものです。まさか賞をいただけるなんて思ってもいませんでしたので、結果を聞いたときには信じられないような気持ちになりました。また、賞品として幸田中学校に新しく入ったのと同じFMIT O W N S というコンピュータ



●キノコあれこれ

## 珍しいキノコを調べる過程が楽しみ

キノコを通して師や友達の人格に触れる



キノコの専門書を広げながら、熱心にキノコの話を読まれる黒柳さん。珍しいキノコが見つかったら顕微鏡をのぞいて胞子を観察します。キノコはカビと同じように菌糸であることがわかり、成長すると胞子を出して殖えます。日本には1,500種ほどのキノコがあるとされています。

昭和三十八年、黒柳さんは愛

知植物研究会に入会し、植物一般の研究していました。四十四

年、関西菌類談話会に入会し、

安城市生まれの石川喜三郎先生

(佐賀県農地試験場長)に師事

翌四十五年、日本菌学会に入会

し、年一回の全国大会にはほと

んど参加し、採集会を兼ねて全

国を回っています。ですから、

全国各地に友達ができました。

ある時、友達からこんな話を

聞いたそうです。友達が長野県

飯田市の八百屋でキノコを買っ

て食べたら、中毒にあつたそう

です。その八百屋は営業停止に

なりましたが、調べたところ、

そのキノコはカキシメジと分か

りました。これは煮て食べると

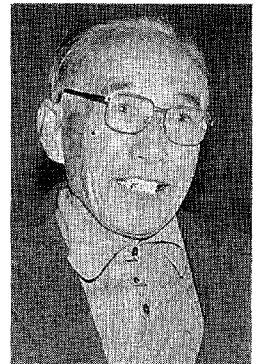
中毒になります。つまり、調理

法が悪かったわけで、二、三か

月濃い塩で漬けて塩抜きしてか

ら煮れば良かったのです。同じ

黒柳悦次さん



大正2年9月2日生まれの77歳。昭和49年発行の幸田町史の植物を編集。町内全域を回って調べたところ、三ヶ根山や遠望峰山に珍しい植物が多く見られた。

ような例が岐阜県の高山市でも

ありました。奥さんと二人で旅

行した時、朝市でホウキタケを

見かけました。これも塩付けな

ら良いのですが、他の調理法だ

と中毒にかかるそうです。

キノコは外観で科と属までは

見当ができませんが、黒柳さんは

もっと詳しく顕微鏡で胞子を見

て調べます。「珍しいキノコが

出ると、何とかして調べる過程

が楽しい」とおっしゃる黒柳さ

んに、毒キノコの見分け方を伺

いました。

①茎が縦に裂けるキノコは食べ

られる。

これはまったく迷信で、よく

調べてみると、食用キノコ・毒

キノコの両方があります。

②色の鮮やかなキノコは有毒。

③銀製のスプーンが黒くなるキノコは有毒。

これは欧州の迷信で、キノコ

に硫黄を含む場合のことです。

ゆで卵でも黒くなるので、あて

になりません。

④幸田で見られる猛毒キノコ。

シロタマゴテングタケ、ドク

ツルタケは白いテングタケの仲

間で、白いツボとツバがありま

す。ツボは茎の根元にある袋状

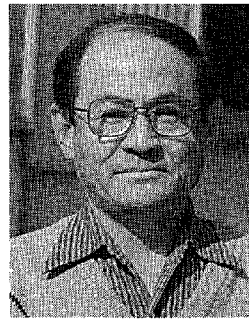
のもので、ツバは茎の中ほどに



# 生涯学習の実践者

12

## 盆栽を一生の楽しみ。



私が三十八歳のころ、父が正月用の松竹梅などを買ってきては、家の前に並べて楽しんでいました。昭和四十六年、父が他界してから、私が盆栽の水かけをするようになりました。早いもので、もう二十年が過ぎようとしています。

盆栽を最初に手がけたのはサツキで、約二百鉢ぐらい集めました。何しろ未熟なことも手伝って、三年ぐらいですべて棒に振ってしまいました。サツキが駄目なら次は何にしようかと考え、始めたのが小品の松でした。人間はおかしなもので、好きになつてしまつてしまつても夜もありません。朝起きても盆栽、夜寝る前にも盆栽と、メチャクチャに好きになつてしまいました。数

高須 悟さん

海谷・五十八歳

もだんだん多くなり、サツキの時と同じぐらいの鉢数になりました。しかし、これも棒に振りそうになった折、知り合いから大盆栽を譲っていただきました。これが本当に盆栽に取り付かれました。約十鉢ぐらいでしたが、松五鉢、サツキ五鉢から始めました。松は何となくまくいったのですが、サツキは私には相性が悪く駄目でした。

そこで、松一本に絞りました。昭和四十七、八年ごろから盆栽ブームになり、暇さえあれば友達と山へ松の採集に出かけ、山取りの松が約百五十鉢ぐらいになりました。採集した松に芽接ぎをして、約十五、六年過ぎます。その時の松が現在、三十鉢ぐらいあります。

自分で育てても好きになれない盆栽は、友達にもらつていただいています。松の盆栽で一番うれしかったことは、やはり文化協会の文化祭で愛知県知事賞をいただいたことです。それから早くも十年が過ぎようとしていますが、本当に楽しい毎日です。

す。これも私たちの大先輩である仲井重男さんのご尽力の賜物です。

現在、盆栽愛好会の会員は八十余名と盛大で、数多くの活動をしています。その活動の中でも文化祭の展示会です。一人ひとりが丹精込めて育てあげた白慢の盆栽を、町民の多くの皆さ

んに鑑賞していただくうれしさは、出品者でないとなんか思いません。

盆栽も時代の移り変わりとともに、松から雑木類に変わりつつあり、今はモミジがものすごいブームになっています。私も遅がけにモミジに手を出し始めましたが、松とは違い生育が早く楽しみです。実まきをしたり、種木の仕入れをして、これらのモミジの未来の姿を描きながら作る楽しさを味わっています。モミジの葉が春になると赤、桃青、黄と色とりどりに新芽を出すのが楽しみです。



自宅の庭で盆栽の手入れをする高須さん

私はこれから先も、今までの二十年間の趣味と実践を生かし、末長く盆栽を楽しんでいこうと思います。皆さんもぜひ一度、私たち盆栽愛好会会員の盆栽をご覧になって、興味があれば、生涯の楽しみのひとつとして愛好会へ加入されてはいかがでしょう。一人でも多くの方の加入をお待ちしています。問い合わせは☎6211553高須まで。

## 編集後記

「幸田のひと」の黒柳さんも、「生涯学習の実践者」の高須さんも趣味に生き、人生をこよなく楽しんでます。自分に素直で、純粹で、とても好感が持てました。趣味の話をする時のいきいきとした表情は忘れられません。聞き手にもほのぼのとした温かさが伝わってきます。人生の先輩として、見習うところが多々ありました。

■今、自分自身を振り返った時、「こんなには有意義な人生を送っていますよ」とどれだけの人が言えるでしょうか。趣味は自分に選択権があり、人に強制されるものではありません。自分に相性の良いことを、無理をせず楽しんでいたら最高です。気の合う友達も増やしたいですね。

### MAR

3 彼岸／煩惱の此岸に達すること。春分・秋分は太陽が東西に等分するところという。

