

人口動態

(平成3年4月1日現在)

総人口	31,014人
内 男	15,698人
内 女	15,316人
世帯数	9,002戸

(3月中異動)	出生	37人	男 19人
			女 18人
	死亡	11人	男 8人
			女 3人
	転入	417人	男 277人
			女 140人
転出	215人	男 114人	
		女 101人	

KOHU K O T A  
**広報 〇〇〇 91**  
**〇〇〇 4月16日**



おあかあけこも  
 すかあけこも  
 あかあけこも

●幸田文化公園にて4月3日撮

主な内容

- 幸田町指定文化財の指定……………2ページ
- 役場職員人事異動……………4
- 高額療養費……………5
- 小型合併処理浄化槽補助制度……………6
- 初級英語会話教室受講生募集……………7

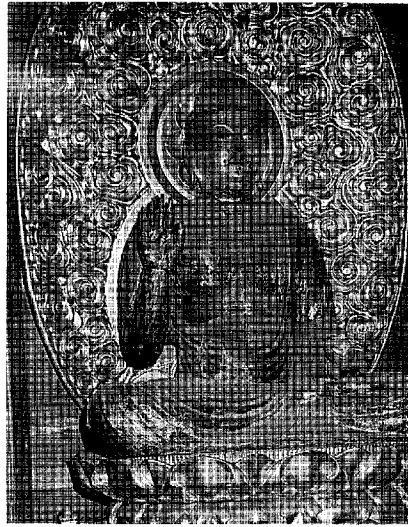
# の指定

社会教育課  
62・1111

平成3年3月14日  
幸田で初めて指定されました。

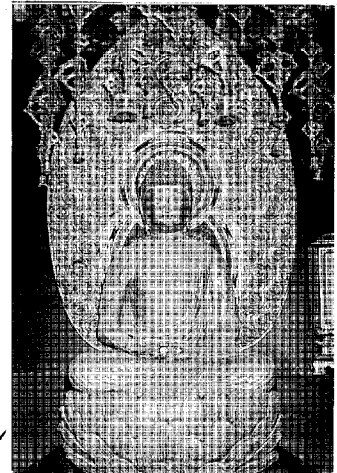
## 4 絵画 松平紀伊守源光重像

この画像は、朱塗具足の上に陣羽織を着し、烏帽子姿で床几に腰をおろす壮年像であり、作者・作製年とも不明であるが、光重の画像は外になく、貴重な存在である。なお、この画像のある正楽寺には、西郷頼朝を含め四代（頼朝・頼嗣・光重・信貞）までの位牌、西郷頼朝及び松平光重の画像など多くの寺宝が収められている。所有者は正楽寺の天野信行氏。紙本着色（三段表装、濃色、軸装）で、縦102cm・横41cm。



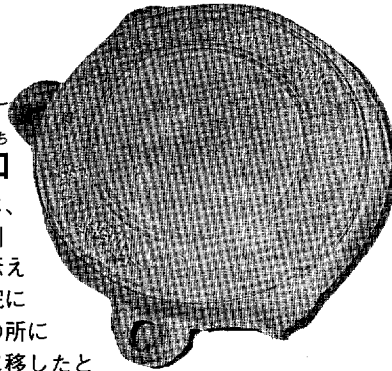
## 5 彫刻 木造薬師如来坐像

寺の記録によれば、本尊薬師瑠璃光如来は行基作。脇立の十二神将は正嘉元年(1257)からの造立となっている。左手に薬壺を持つ坐像で町内最古の優品であり、相貌すこぶる円満、衣紋のひだ高く、しかも、流麗なる彫刻は藤原時代を降らぬ作と思われる。所有者は浄土寺の飯田全信氏。漆箔で、像高54cm。



## 7 工芸 鱧口

この鱧口は、かつては逆川にあったと伝えられる三光院にあり、現在の所に移転とともに移したと思われる。鱧口には、「奉施入鱧口吉田郷大匠塚薬師堂延徳四年(1492)四月二十八日施主敬白」とあり、町内に存する製作年代のはっきりしている中世の遺物として貴重である。なお、三光院は深溝松平忠定の夫人が開基であり由緒ある寺院である。所有者は三光院の川口善祐氏。銅鑄製で、鼓面径19cm。

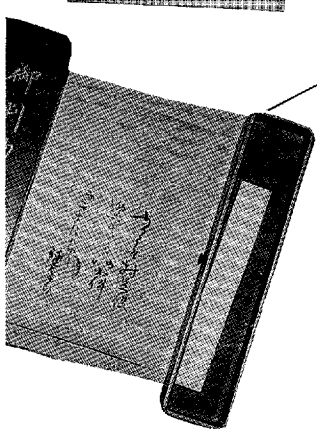


## 1 彫刻 木造阿弥陀如来坐像

この像は、寛正2年(1461)浄土宗西山深草派の高僧良頓教然を開山として、松平信光が岩津に妙心寺を創立したが、晩年妙心寺を弟子に譲り、当時、坂崎郷東谷と呼ばれた清閑な山麓に一院を建て、仏道専修の地として天地印輪光の光背付阿弥陀如来坐像を本尊として安置したものであり、由緒ある西方寺の創建を立証するものとして貴重なものである。所有者は西方寺の中村潤翁氏。金色・玉眼・瓢形光背付で、像高72cm・台座高22cm。

## 6 歴史史料 足役御免状

この御免状は、永禄6年(1563)6月朔日、深溝城主松平主頭助が長沢城主と兼帯となった時、地元の百姓が働き、手薄となった深溝城の守りを補ったためその報償として受けたもので、天和之酉年(1681)以来この御免状により諸役御免となっていた。江戸時代家康が残した書状として丁重に取り扱われていた貴重な史料である。所有者は池野茂次氏。和紙で縦16.5cm・横13cm。



# 幸田町指定文化財

幸田町には歴史的に貴重な絵画・彫刻・史跡などの文化財が数多く散在しています。これらの文化財のうち重要なものを保存し、私たち住民の文化的向上に資するため、教育委員会では文化財所有者の方々のご同意や文化財保護委員の協力を得て、平成3年3月14日、8件の文化財を幸田町指定文化財に指定しました。

今回指定された文化財以外にも、まだまだ貴重な文化財がありますので、来年度以降も引き続き指定していく予定です。

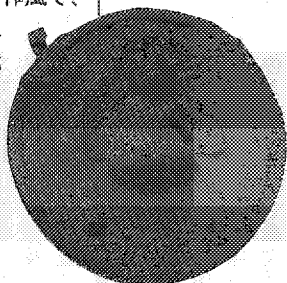
文化財の問い合わせや重要な文化財などがありましたら、教育委員会社会教育課☎62・1111、または地元の文化財保護委員までご連絡ください。

## ●幸田町文化財保護委員

氏名	区	電話番号
斎藤 巖	市場	62-3593
山田 秀男	荻谷	62-1140
山本 一次	大草	62-3338
高橋 敬止	六粟	62-1099
草次 善己	萩	63-0210
新家 勝吉	岩塚	62-1993
大津 準一	坂輪	62-2373
平岩 輝美	須美	62-3159

### 3 工芸懸仏

この懸仏は、木製円形の裏板の上に銅板を張り、中央に向拝を付した如来像を置き、下部左右に花瓶を配置し金箔の痕跡を残す。鎌倉時代以後の特徴のある作風で、仏像を浮彫とし、「応安二年十二月十八日敬白沙弥宗満」の陰刻がしてあり、径19cm。本町における金石文中最古のもので、貴重なものである。所有者は鷺田神明宮代表役員の大須賀尚繁氏。

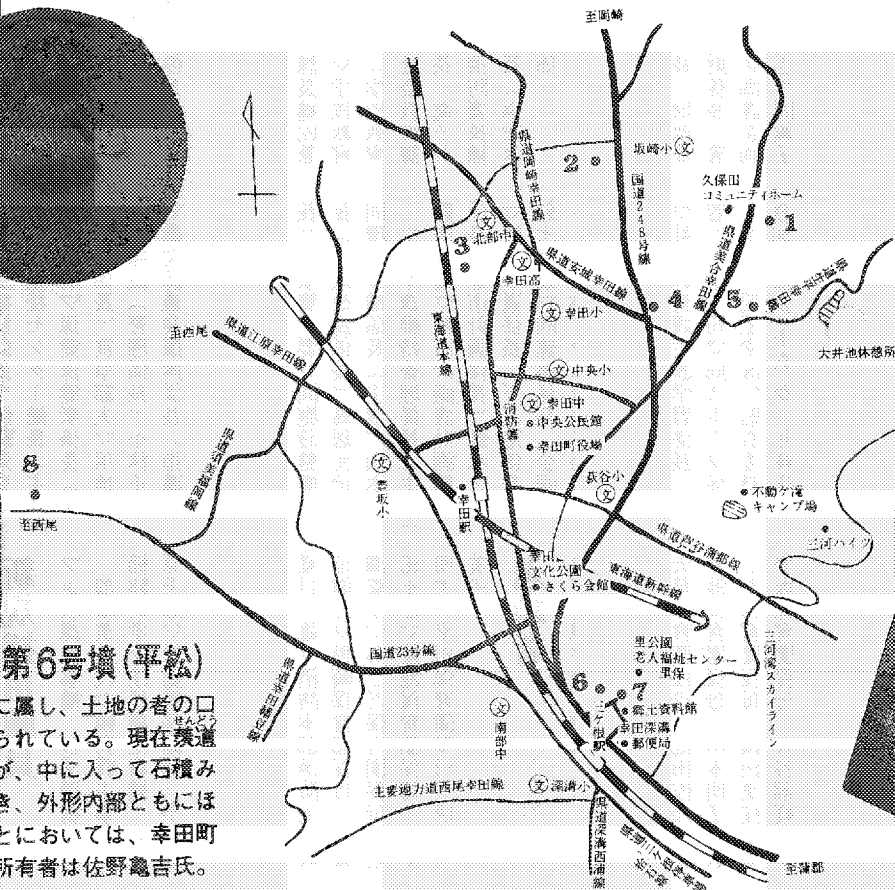
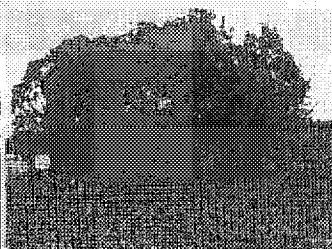


### 8 史跡須美第6号墳(平松)

この古墳は、後期の円墳に属し、土地の者の口伝に穴居した遺跡とも伝えられている。現在残遺は失われて玄室だけであるが、中に入って石積みの様子を観察することができ、外形内部ともほぼ原形を残すものであることにおいては、幸田町内では貴重なものである。所有者は佐野龜吉氏。

## 2 史跡青塚古墳

本墳は、6世紀初頭ごろ、葦池沼東部農業共同体の最も有力な者の墓として築造され、大陸文化影響の濃厚な金・銅鍍を始めとする多くの遺品が埋蔵されていた。幸田町内で唯一の前方後円墳として貴重な存在である。土地所有者は幸田町。



# 役場職員人事異動

平成3年4月1日から役場では部長制を取り入れ、新たな組織でスタートしました。この組織変更に伴い、同日付をもって次のように人事異動を行いましたので係長以上についてお知らせします。( )は異動前

課長(住民課長)金澤 満▽建設部長(企画課長)天野和彦▽水道部長兼水道課長(水道課長)太田隆司

## 部次長級

▽福祉部次長兼保健課長兼保健センター所長(保健課長)清水孝幸▽建設部次長兼都市計画課長(土木課長)田境三治▽用地対策室長(管財課長)杉浦二郎▽教育次長兼学校教育課長(税務課長)山本 勝▽消防長(消防署長)本多則義

## 課長級

▽財政課長(住民課長補佐)谷川角之▽企画課長(総務課長補佐兼秘書係長)杉浦富和▽税務課長(税務課長補佐兼町民税係長)志賀昇次▽福祉課長(教育次長補佐兼社会教育係長)山本晃久▽産業課長兼勤労者体育センター所長(産業課長)成瀬重彦▽土木課長(土木課長補佐)伊與田伸吾▽社会教育課長(教育次長)山本徳男▽消防署長(消防署長補佐兼消防本部警防係長)山本知之

## 課長補佐級

▽総務課長補佐兼秘書係長(住民課長補佐兼老人福祉センター館長)大須賀一誠▽財政課長補

佐(教育次長補佐兼総務係長)牧野次男▽企画課長補佐兼情報係長(情報係長)本田 章▽税務課長補佐兼町民税係長(社会体育係長)加藤恵二▽住民課長補佐兼戸籍住民係長(戸籍係長)長坂安博▽福祉課長補佐(社会福祉係長)草次イクエ▽保健課長補佐(保健課長補佐兼保健センター所長)鈴木 悟▽用地対策室長補佐(土木課長補佐)本間正広▽用地対策室長補佐(管財課長補佐兼調査係長)三浦栄次▽産業課長補佐兼農政係長(総務課長補佐兼庶務係長)本多幸夫▽土木課長補佐兼工務係長(工務係長)松本和雄▽都市計画課長補佐兼駅前再開発係長(固定資産税係長)鈴木忠男▽水道課長補佐(水道課長補佐兼工務係長)佐野正美▽学校教育課長補佐兼庶務係長(学校教育係長)鍋田堅次郎▽社会教育課長補佐兼文化振興係長(電子計算係長)山田恭二▽消防署長補佐兼消防本部予防係長(消防本部予防係長)稻古勲周

## 係長級

▽総務課庶務係長(主査)小山信之▽財政課財政係長(財政係長)牧野良司▽同管財係長(管財係長)佐竹敬明▽企画課企画係長(主査)山本忠志▽同電子計算係長(主査)長谷寿夫夫▽税務課固定資産税係長(商工観光係長)伊澤伸一▽同収納係長(農政係長)新家道雄▽住民課国保係長(専門員)近藤好美▽同年金係長(国保年金係長)音部年秀▽福祉課福祉係長(主査)都築 修▽同福祉医療係長(収納係長)平松秀行▽同児童係長(主査)佐藤弘秋▽同保育所係長(児童福祉係長)伊藤光幸▽同老人福祉センター館長(主査)岩瀬晴則▽保健課健康係長(保健衛生係長)笹原節夫▽用地対策室係長(管理係長)小林正忠▽産業課農業振興係長(指導共済係長)小林 誠▽同商工観光係長(建築係長)鈴木政巳▽土地改良課基盤整備係長(調査係長)大須賀 要▽同施設整備係長(土地改良係長)鳥居元治▽同環境整備係長(主査)山本幸一▽土木課維持管理係長(主査)野澤延禎▽都市計画課計画整備係長(都市計画係長)鈴木久夫▽同下水道係長(下水道係長)鈴木富雄▽同建築係長(企画係長)竹本啓一▽水道課工務係長(主査)清水 宏▽学校教育課学校教育係長(主査)鈴木和博▽社会教育課生涯学習係長(主査)鈴木 司▽同スポーツ係長(主査)児玉幸彦▽監査委員事務部局係長(主査)春日井輝彦▽

## 幸田町派遣職

▽岡崎額田地区広域事務組合(産業課長補佐兼勤労者体育センター所長)榎原真次

## 新規採用職員

▽企画課主事補 杉浦瑞穂▽同加藤美千代▽税務課主事補 稻熊公孝▽住民課主事補 五味原千恵▽保健課保健婦 小林里美▽産業課主事補 鈴木信郎▽同 早川 学▽土木課主事補 安藤秀行▽社会教育課主事補 夏目守雄▽消防本部消防士 坂部健志▽坂崎保育園保母 斎藤満喜子▽わしだ保育園保母 西田千絵▽菱池保育園保母 山本明美▽幸田保育園保母 伊藤久美子

## 退職者

3月31日付

▽保健課主査 畔柳シズ子▽坂崎保育園園長代理 平野さだ子▽大草保育園保母 永山千春▽大草保育園保母 池田佐知子▽菱池保育園保母 山本明子▽わしだ保育園保母 富田美佳子▽豊坂保育園保母 長谷部紅美子

## 部長級

▽総務部長兼総務課長(総務課長)斎藤智計▽福祉部長兼住民



## 区長さんの変更

# 桐山区長さんが 変わりました。



3月22日付で桐山区長さんの変更がありましたのでお知らせします。

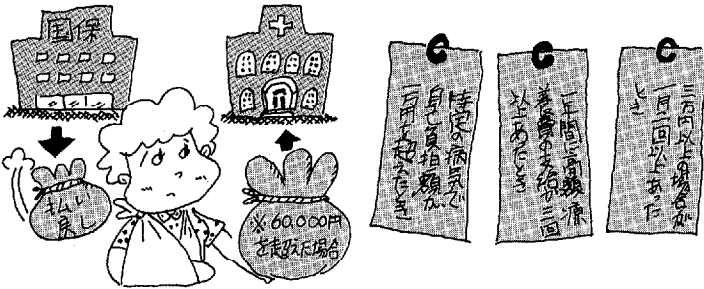
新区長 **稲吉義弘** さん  
54歳 ☎62-2857

## 県議会議員選挙

# 無投票で 本多進氏が4選



3月29日に告示された愛知県議会議員一般選挙は、本多進氏以外に立候補の届け出がなく、本多氏が無投票で4選を果たしました。



同一月内に同一の医療機関で治療を受け、自己負担額が次のような金額を超えたときには、その差額について高額療養費の支給が受けられます。

# 医療費が高額になったとき 知っていて得<sup>トク</sup>するこの制度

- 申請に必要なもの
  - 医療機関に支払った領収証
  - 印鑑
  - 世帯主名義の預金通帳
  - 申請先 住民課国保係 ☎62-1111
- 高額療養費支払資金貸付制度**
- この制度は国民健康保険に加入している方のうち、高額な医療費の支払いが困難で、高額療養費の支給を受けることができる方が対象となります。
- 貸付額** 高額療養費支給見込額の十分の九以内(一万円未満は対象外)
- 貸付額は無利息
  - 償還期限は高額療養費の支給日
  - 償還方法は一括償還

▶例えば  
病院の支払額が100,000円の場合

- 高額療養費支給額  
100,000円 - 60,000円 = 40,000円
- 貸付額  
40,000円 × 90% = 36,000円  
(千円未満切り捨て)  
= 36,000円

世帯	自己負担額が60,000円を超えた場合	自己負担額が30,000円以上の人が同一世帯内に複数いた場合、その合算が60,000円を超えた場合
住民世帯	33,600円	33,600円
非住民世帯	23,400円	23,400円

一年以内に高額療養費の支給を3回以上受けた世帯で、4回自以降から自己負担額が34,800円を超えた場合

厚生大臣が指定した特定の病気で、10,000円を超えた場合  
特定疾病療養受給証が必要

平成3年5月1日から自己負担限度額が変わります。

# 小型合併処理浄化槽 補助制度

問い合わせ先  
保健課環境衛生係 ☎62-1111

幸田町では河川の浄化、より快適な生活環境の保全を図るため、昭和六十三年度より合併処理浄化槽の設置に対して補助を実施しています。

これから家を新築される方、または浄化槽を設置しようとお考えの方は、ぜひ補助制度をご利用ください。補助の対象になるのは生活雑排水も浄化する合併処理浄化槽です。

△補助対象地域▽  
補助対象地域は、町内で次の区域を除くすべての地域です。  
●公共下水道認可区域

●補助金の限度額	
5人槽	401,000円
6人槽	524,000円
7人槽	596,000円
8人槽	824,000円
10人槽	1,009,000円
●昨年度の実績	
助成基数	102基
助成金額	72,395千円

- 深溝地区の一部
  - 農業集落排水事業処理区域  
新田・永野区(野崎)
  - 大草区・坂崎区・須美区の一部
  - その他、町長が指定する区域
- △申請手続き▽  
① 申し込み  
所定の申請用紙に記入の上、役場保健課へ申し込んでください。
- ② 設置工事  
工事は、補助金の内示が決まってから、着工してください。
- ③ 完了報告  
補助金は、完了報告後に交付します。
- △補助金額▽  
住居に設置される合併処理浄化槽について、人槽区分により補助します。
- ただし、今年度は百二十基分の予定で、限度額は次のとおりです。

## やっぱり大切 ゴミのマナー

快適に、安心して暮らしていくためには、どのようにしたらよいのでしょうか。ゴミの問題は、私たちのちょっとした心遣いで改善できるはずですよ。

今回は、みんなで守らなければならないこうした“ゴミのマナー”について考えてみましょう。

ゴミは「ゴミ分別収集日程表」にそって出しましょう。

年々増え続けるゴミとうまくつきあひ、環境衛生を保全していくためには、ゴミ出しのマナーも向上させていかなければ、お手上げです。

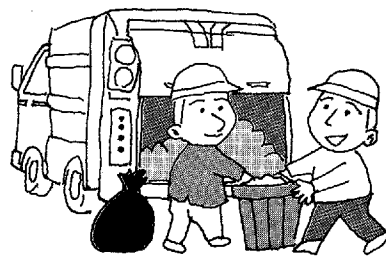
特に、これからの季節は物が腐りやすく、悪臭が気になる季節。経費節減のためにも、ぜひ次のことを守ってください。

### ●「燃出しマナー」

- ① 燃えるゴミと燃えないゴミにきちんと分けて出す。
- ② ゴミは、収集日の朝八時までに指定場所に出す。
- ③ 収集日以後に出たゴミは、次の収集日まで出さない。
- ④ 燃えるゴミは必ず「町指定袋」に入れて出す。
- ⑤ 水分を含んでいる生ゴミは、十分に水を切ってから袋に入れ、口元を縛って出す。

### ●経費節減に 「ご協力」を

幸田町で昨年一年間にゴミ処理などで使われた経費は約一億一千万円かかっています。



これを一世帯当たり換算すると約一万三千八百円にもなり、ゴミだからといってばかにできない金額です。ゴミの経費節減にご協力ください。

●廃品回収による  
減量化にご協力を

新聞、雑誌、ダンボール、紙パック、古着、空カン、空ビン、鉄クズなどは資源として再生利用されています。

小中学校PTA、子ども会、婦人会などが廃品回収をしますので、ご協力をお願いします。

# 初級英会話教室のお知らせ

会場 さくら会館  
時間 午前10時～正午  
定員 30名  
受講料 無料 教材費実費

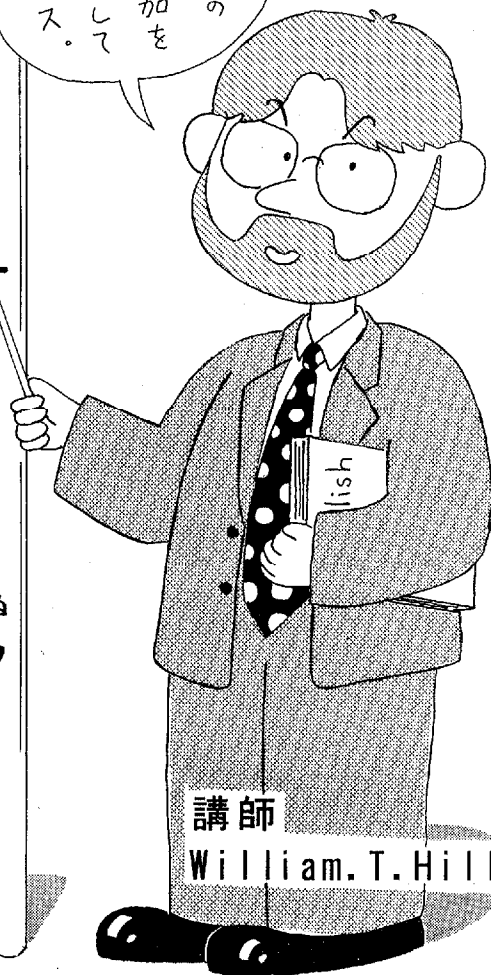
## M E N U

(6/1～8/3の土曜日)

- |            |               |
|------------|---------------|
| ① 6/1 自己紹介 | ④ 7/6 レストラン   |
| ② 6/8 基本1  | ⑤ 7/13 買物     |
| ③ 6/15 基本2 | ⑥ 7/20 電話     |
| ⑦ 6/22 乗物  | ⑧ 7/27 道をたずねる |
| ⑨ 6/29 ホテル | ⑩ 8/3 PARTY!  |

内容等変更することもあります

初心者の  
方の参加を  
お待ちしております。  
マス。



講師

William. T. Hill 先生

申し込み 5月1日(水) 午前9時から

社会教育課生涯学習係

☎62-1111 (申し込み先着順)



# 早めに届け出

## 国民健康保険の 異動届は 14日以内に

就職して社会保険に変わったり、会社を退職したときなどは、必ず14日以内に国民健康保険の異動届を役場住民課国保係へ提出してください。

届け出が遅れると、保険診療が受けられなかったり、保険税を保険に加入した月までさかのぼって納めていただかなければなりませんのでご注意ください。

### こんなときは次の届け出と書類を

こんなとき	手続きに必要なもの
<ul style="list-style-type: none"> <li>●会社を退職したとき</li> <li>●配偶者が会社を退職したとき（一時的な退職も含む）</li> <li>●所得などの関係で、扶養から除かれたとき</li> </ul>	<ul style="list-style-type: none"> <li>●印鑑</li> <li>●世帯で、すでに国民健康保険に加入している人がいる場合は、国民健康保険証</li> <li>●離職証明書</li> <li>●扶養否認の場合は、扶養否認の証明書</li> </ul>
<ul style="list-style-type: none"> <li>●子供が生まれたとき</li> </ul>	<ul style="list-style-type: none"> <li>●印鑑</li> <li>●国民健康保険証</li> <li>●母子手帳</li> </ul>
<ul style="list-style-type: none"> <li>●あなたが会社に勤めるようになったとき（社会保険・厚生年金などの適用を受けるようになったとき）</li> <li>●被保険者の配偶者として、扶養されるようになったとき</li> </ul>	<ul style="list-style-type: none"> <li>●印鑑</li> <li>●社会保険証または組合員証</li> <li>●国民健康保険証</li> </ul>
<ul style="list-style-type: none"> <li>●転出するとき（幸田町外への転出）</li> </ul>	<ul style="list-style-type: none"> <li>●印鑑</li> <li>●国民健康保険証</li> </ul>
<ul style="list-style-type: none"> <li>●死亡したとき</li> </ul>	<ul style="list-style-type: none"> <li>●印鑑</li> <li>●国民健康保険証</li> <li>●葬祭を行ったものの預金口座</li> </ul>
<ul style="list-style-type: none"> <li>●町内で住所が変わったとき</li> </ul>	
<ul style="list-style-type: none"> <li>●世帯主の氏名が変わったとき</li> </ul>	<ul style="list-style-type: none"> <li>●印鑑</li> <li>●国民健康保険証</li> </ul>
<ul style="list-style-type: none"> <li>●世帯を分けたり、いっしょにしたとき</li> </ul>	
<ul style="list-style-type: none"> <li>●保険証をなくしたとき、あるいは汚れて使えなくなったとき</li> </ul>	<ul style="list-style-type: none"> <li>●印鑑</li> <li>●本人であることを証明するもの（使えなくなった保険証）</li> </ul>

# 年金シリーズ ⑤

## サラリーマンの奥さんと年金

昭和61年4月1日以後、サラリーマンの奥さん（サラリーマンの夫に扶養されている人）もすべて国民年金に加入することになりました。これらの人を第3号被保険者といい、国民年金保険料を毎月納めなくても65歳から老齢基礎年金が支給されることになりました。

昭和61年4月1日以前に国民年金に任意加入した期間も当然上期期間に合算されます。

次のような場合は必ず届け出をしてください。届け出を忘れずと将来、年金がもらえなくなることもありますので、ご注意ください。

- ①サラリーマンの人と結婚したとき
- ②配偶者が就職して厚生年金（共済組合）に加入したとき
- ③会社などを退職して、配偶者に扶養されるようになったとき
- ④配偶者が退職したとき
- ⑤配偶者が扶養から除かれたとき
- ⑥離婚したとき

## 消費生活相談

### ●未成年者契約

母親からの相談で、中学生の娘あてに、通信販売会社から督促状が届いたので、どうしたのかと事情を聞いたところ、「ネックレスを持っているだけで学力が上がる」という雑誌の広告を見て購入していた。しかも、「人に言ったり、見せたりすると効果がない」と書いてあったので、親にもだまっておき、返品できる期日は過ぎていた。

こんなもので、学力が上がるわけではないし、商品代金は1万円と娘のこずかいでは支払困難なため、返品したい。

この事例では、親権者の同意を得ていない未成年者契約ということで、契約撤回の内容証明郵便を出し、会社に届いたところに商品も返送するということになりました。

こうした通信販売に関する広告は、一般の雑誌はもちろん、小中学生の雑誌にも載っています。

※困った時は、消費生活センター ☎53-0999 へ相談しましょう。



1-9 だより ㊟  
毎月19日は防火の日

# ごぞんじですか 「適マーク」



●安心して外出するために  
おだやかな日差しにこそわれ、春の花や味覚を求めて行楽にでかけたり、買い物でデパートへでかけたり、そんな旅先や外出先で、もし火事になったら……。こんな時、一つの目安となるのが「適マーク」です。昭和五十五年四十五名の焼死者を出した川治プリンスホテルの火災を契機に「防火基準適合表示制度」（適マーク制度）が生まれました。これは、一定規模以上の旅館・ホテル・デパート・スーパーマーケット・劇場など多数の人が出入りする建物について、

表示基準に基づき点検され、その結果普段の防火管理・消火器など消防用設備の完備、定期的な訓練など、基準に適合した建物に対し消防署が交付するもので、ホテルの玄関など目立つところに「適マーク」が掲示されています。

安心して外出するためには、目的先が「適マーク」の交付を受けている建物かどうかを確かめることも必要です。しかし「適マーク」がある建物だからといって安心せず、私たち利用者側でも自分自身を守るため、十分な心構えが大切です。

## 3月の火災救急件数

〈火災〉 累計(1月~3月)	
建物	1件(2件)
林野	0件(0件)
その他	0件(1件)
合 計	1件(3件)
〈救急〉	
急病	28件(76件)
交通	23件(49件)
その他	18件(43件)
合 計	69件(168件)

## 適マーク

●基準に適合した建物に交付されます

玄関やフロントなど、目立つところに「適マーク」が掲示してある施設があります。これは、消火設備や定期的な訓練などの基準に適合した建物に対し、消防



署が交付するものです。「適マーク」は、宿泊先を決めるときの一つの目安となりますが、これがあからといって安心せず、自ら確認することが大切です。

# エアロビクスで健康に

●保健推進員だより

白川喜美子保健推進員(野場)

三月ともなると役員の改選で大変な時期です。保健推進員も各地区から選出されますが、母子保健・老人保健・健康づくりといろいろな分野に分かれています。中でも住民健診・健康フェスティバルは大きな行事の一つとなっています。私は健康づくりの一環としてエアロビクスを体験させていただいています。エアロビクスとは有酸素運動のことで、体内に酸素を取り入れて、体の新陳代謝を活性化する運動のことだと教えていただきました。また毎年行っている住民健診もこのようにしたら受診する人達が心えるのが関心事です。今は会社で人間ドックを受ける方も多いため、その把握も大変です。

健診は自分の健康を知る第一条件ですので、皆さん、ぜひ受けて健康には気をつけてください。また、食事も一日に三十品を食べるように心がけたいですね。



住民課

法律相談(無料)  
〈毎月第3土曜日〉

とき 5月18日(土) 午前9時半～正午  
ところ 役場3階 301会議室  
相談員 弁護士 村越 健 氏  
※予約制です。予約は前日の午前11時までに  
戸籍住民係まで申し込みください。

福祉課

身障者・精薄者相談  
〈毎月第2火曜日〉

とき 5月14日(火) 午前10時～午後3時  
ところ 役場1階 101会議室  
相談員  
愛知県身体障害者相談員 志賀 坂治 氏  
愛知県精神薄弱者相談員 日高 恒夫 氏

寄付ありがとうございます

幸田町社会福祉協議会へ  
幸田町商工会、異業種交流会チャリティー  
25,351円

乳児医療の申請

乳児医療とは、満1歳までの医療費自己負担  
分を公費で負担する制度です。申請はお早めに。  
未届の人は、福祉医療係までお越しください。

保健課

飼えなくなった犬の引取り

5月7日(火)、13日(月)、20日(月)、27日(月)、  
午前10時までに印鑑と鑑札を持って保健課へ  
お越しください。  
なお、子犬のほしい人は、動物保護管理セン  
ター☎0565・58・2323へ連絡してください。

犬の苦情など

野犬などでこまっている人は、次のところへ  
連絡してください。

動物保護管理センター☎0565・58・2323  
岡崎保健所 ☎22・2501

当直医の変更

3月16日号でお知らせしました当直医で一部  
変更がありました。4月28日(日)の耳鼻咽喉科、  
中野医院は大橋医院(上六名1☎52・0684)に  
変更になります。おまちがえないようお願い  
します。

土木課

親切班作業員募集

募集人員 1～2名  
雇用条件 普通自動車運転免許のある60歳程度  
までの方  
業務内容 親切行政作業全般  
賃金 時給 1,030円  
問い合わせ先 維持管理係

岡崎税務署

国税専門官募集

申込期間 ①郵送…5月1日(水)～20日(月)  
②持参…5月13日(月)～20日(月)  
受験資格 昭和39年4月2日～昭和45年4月1  
日生まれの人  
試験の程度 大学卒業程度ですが、学歴は問い  
ません。  
第1次試験日 7月6日(土)・7日(日)  
第2次試験日 9月5日(木)～6日(金)のうち指定  
する1日  
問い合わせ先 名古屋国税局人事第2課☎052-  
951・3511 または岡崎税務署税  
務課☎22・6511

今井	岩津	山田	足立	中道	浅井	内田	神谷	石原	田邊	松尾	お	野澤	甲斐	本田	長谷	中島	太田	森	三輪	矢野	近藤	永田	山本
良雄	和雄	正一	綾子	房雄	光春	節	順一	原ヨ	友猪	幸一	死亡者	和也	美樹	祥隆	未香	渚	美紗	亮佑	勝人	喜人	克耶	千陽	敬幸
74	63	78	52	70	67	84	13	82	82	86	年齢	和也	和智	智平	香	渚	金	正	太	勝	努	春	勝
正	光	キ	さ	敏	き	松	秀	一	十	昌	世帯主	彦	彦	康	平	司	五	臣	郎	勝	努	雄	次
明	一	エ	の	房	く	美	男	郎	高	三	区	彦	彦	康	桐	大	野	大	岩	岩	大	幸	大
里	崎	市	大	大	須	萩	岩	高	海	里		久	岩	岩	山	草	場	大	岩	岩	大	幸	大
		崎	草	草	美	堀	堀	力	谷			保	堀	堀	山	草	場	草	堀	堀	草	田	草



# 当直医

診療時間 (午前9時~正午 午後2~6時)

5月3日		
内科又は小児科	中尾医院	柱 51-0018
外科	中西医院	伊賀 7 22-3181
産婦人科	三ヶ根クリニック	幸 田 62-2055
皮膚科	川部内科皮膚科	緑 丘 55-3300
耳鼻咽喉科	中西医院	伊賀 7 22-3581
眼科	鈴木医院	幸 田 62-4612
5月4日		
内科又は小児科	葵クリニック	中 田 53-7815
外科	菅整形外科	石 神 24-2828
産婦人科	吉村病院	柱 51-1895
皮膚科	きとう医院	滝 46-2133
耳鼻咽喉科	うえじ耳鼻科	上 地 54-2833
眼科	矢藤医院	能 見 21-0641
5月5日		
内科又は小児科	岡田胃腸科	若松東 54-0125
外科	岡崎整形外科	真 伝 25-2511
産婦人科	加藤病院	明大寺本 21-3251
皮膚科	岡田胃腸科	若松東 54-0125
耳鼻咽喉科	坂堂医院	福寿 1 21-6156
眼科	橋本医院	三 崎 53-9904
5月6日		
内科又は小児科	小林医院	柱百百 51-4076
外科	須田病院	鴨田本 23-8011
産婦人科	内田病院	康生南 21-5171
皮膚科	須田病院	鴨田本 23-8011
耳鼻咽喉科	嶋田医院	鴨田南 24-6555
眼科	高村星野医院	康生東 23-1349
5月12日		
内科又は小児科	志貴医院	上六名 53-1485
外科	菅整形外科	石 神 24-2828
産婦人科	大原医院	十王 1 21-1585
皮膚科	亀井医院	伝馬 1 22-5110
耳鼻咽喉科	嶋田医院	鴨田南 24-6555
眼科	南部医院	羽 根 51-5334
5月19日		
内科又は小児科	永坂内科医院	羽 根 51-1511
外科	岡崎整形外科	真 伝 25-2511
産婦人科	須田医院	六 供 23-3170
皮膚科	大竹医院	明大寺 22-1449
耳鼻咽喉科	渋谷医院	鴨田本 23-0169
眼科	伊藤医院	亀井 1 21-3313
5月26日		
内科又は小児科	中尾医院	柱 51-0018
外科	須田病院	鴨田本 23-8011
産婦人科	せきやクリニック	鴨 田 26-0303
皮膚科	須田病院	鴨田本 23-8011
耳鼻咽喉科	うえじ耳鼻科	上 地 54-2833
眼科	岡田医院	八幡 1 21-0134

日、祭日の歯科は岡崎歯科医師会館 (岡崎市六供町三本松 ☎21-0501) で診療。  
時間: 午前9時~11時半、午後1時~3時半  
保険証をお持ちください  
救急医療の情報は☎21-1133

## 5月の夜間歯科緊急当直医

木曜日の夜間(午後6~9時)

2日	シバタ歯科	羽 根 51-1114
9日	島田歯科医院	矢 作 31-5420
16日	清水歯科医院	材 木 22-2257
23日	エンゼル歯科	鴨 田 24-5612
30日	須賀歯科医院	葵 21-8090

# 5月の保健センター行事

☎62-1111(内線180)

行 事	日/曜	受付時間	備 考
4か月児健診 (2年12月生)	1(水)	午前 1:00 ~ 2:00	内容—身体測定、内科 診察、集団・個 別のお話 神経芽細胞腫検査用紙 の配布
8か月児健診 (2年8月生)	15(水)	午後 1:00 ~ 2:00	内容—身体測定、内科 健診、集団(育 児・栄養・歯科) 個別のお話
1歳6か月児健診 (1年10月生)	7(火)	午後 1:00 ~ 2:00	内容—身体測定、歯科 内科健診、集団 個別のお話 フッ素塗布の予約受付
3歳児健診 (63年4月生)	10(金)	午後 1:00 ~ 2:00	内容—尿検査、身体測 定、歯科・内科 健診、集団・個 別のお話
1・2歳児相談 (1年5月生 2年5月生)	8(水)	午前 9:30 ~11:00	内容—保健婦、栄養士 による健康相談、 身体測定
育児相談	22(水)	午前 9:30 ~11:00	対象—乳幼児 内容—保健婦、栄養士 による健康相談 身体測定
母乳相談	9(木) 23(木)	午前 9:30 ~11:00	対象—妊婦、産後3か 月までの母子 内容—妊娠中の母乳の 自己管理につい ての個別指導な ど
母親教室(前期)	9(木)	午前 1:00 ~ 1:20	妊娠の経過と気をつけたい病 気、妊婦体操、妊娠中の栄養
離乳食講習	20(月)	午後 1:00 ~ 1:30	離乳食の作り方・試食 生後3か月~5か月児 をもつ母親
フッ素塗布	16(木)	午後 1:30 ~ 2:30	歯をきれいにできて ください
母子手帳交付	毎木曜 第3土 曜	午前 9:30 ~11:30	妊娠届け出書を必ずお 持ちください。 母子保健に関するお話
リハビリ テーション	第1・ 3木曜 第2・ 4火曜	午後 1:30 ~ 2:00	対象—40歳以上で身体 に障害をもつ人 内容—血圧測定・体操・ 作業療法的訓練
エアロビクス	毎月曜	午前10:00 ~11:30	第3月曜▶ビデオ放映 第2・第4月曜▶講師 による実技指導
成人健康相談	28(火)	午前 9:30 ~11:30	健康に関すること全般 (栄養相談も含む)

◎乳幼児健診、相談、母親教室、母乳相談には、必ず母子手帳をお持ちください。  
◎フッ素塗布は、電話予約でもかまいません。(定員50人)