

9月10日は「下水道の日」です

下水道の日は、国・県・市町村などが全国一体となって、下水道について皆さまのご理解と関心を深めていただき、下水道の普及を促進するために設けられたものです。この機会に下水道のことについて、あらためて考えてみましょう。



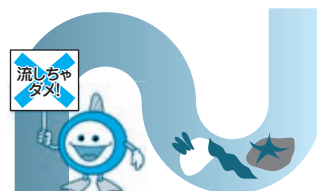
下水道マスコットキャラクター「スイスイ」

●下水道を正しく利用しましょう

町が管理している下水道はみんなで使う公共の財産です。ルールを守り大切に使いましょう。

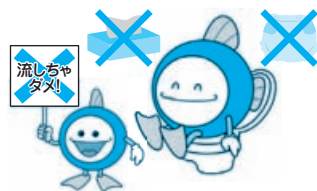
●ごみや廃油を流さない。

生ごみ、野菜くず、油などは、排水管を詰まらせたり、それが原因で悪臭や有害ガスを発生させたり、汚水処理場の機能を低下させたりしますので、流さないようにしましょう。



●流していいのはトイレットペーパーだけ！

紙おむつや水に溶けにくいティッシュペーパーなどを水洗トイレに流さないようにしましょう。便器や排水管などを詰まらせる大きな原因となるので絶対にやめましょう。



●排水管の近くに木を植えない。

排水管の近くに木を植えると、排水管の小さな隙間から木の根が進入し、成長に伴って排水管を詰まらせることがありますのでやめましょう。

●下水道への早期接続のお願い

下水道は、川や海の汚れを防ぎ、衛生的で快適な生活環境とするために重要な施設です。下水道が使える区域にお住まいで、接続がまだお済みでない人は、1日も早く、トイレ、洗濯、風呂、台所などからの汚水を下水道へ流す工事をしてください（平成29年度末時点の接続率は94.6%です）。

*排水設備接続工事を行う場合は、町の指定工事店で行ってください。



●雨水貯留浸透施設補助制度のお知らせ

雨水貯留浸透施設の設置をする人に補助金の交付を行っています。雨水貯留槽は雨水の有効利用を図り、災害などの緊急時の備えとしても考えられます。また、浄化槽を雨水貯留槽へ転換する場合も補助制度の対象となりますので、浄化槽をお使いの方は下水道への接続の際にご検討ください。



○雨水貯留浸透施設とは

既存浄化槽転用雨水貯留槽・雨水貯留槽・雨水浸透ます・雨水浸透管・浸透側溝・浸透性舗装が対象となります。

○補助金額は工事費の3分の2です。（ただし、上限は7万5千円）

事前審査がありますので、詳しくは下水道課までお問合せください。

●下水道への一部接続家庭や井戸水利用の皆さまへ

下水道への一部接続から全部接続への切り替えの際には、届出が必要となります。また、井戸水を利用の方は利用形態の変更やご家族に異動があった際には、下水道課までご連絡をお願いします。

問合せ 下水道課管理グループ ☎(0564)62-1111(内線241) FAX(0564)63-5129

第52回町民スポーツ大会に参加しよう

ソフトボール 男子・女子

- と き** 11月4日(日) 午前9時
*予備日11月11日(日)
- ところ** とぼね運動場、深溝運動場
- 申込み** 10月6日(土) までにメンバー表を提出してください。



ソフトテニス

- と き** ・中学1年生男子の部、中学1年生女子の部、中学2年生女子の部
11月3日(土) 午前9時 *予備日11月4日(日)
- ・一般の部、中学2年生男子の部
11月11日(日) 午前9時 *予備日11月18日(日)
- ところ** 文化広場テニスコート、幸田中学校テニスコート
- 申込み** 10月6日(土) までにお申し込みください。



弓道

- と き** 11月11日(日) 午前9時
- ところ** 幸田町弓道場
- 申込み** 10月20日(土) までにお申し込みください。



空手道

- と き** 11月11日(日) 午後1時
- ところ** 幸田北部中学校武道場
- 申込み** 10月20日(土) までにお申し込みください。



卓球

- と き** 11月18日(日) 午前9時30分
- ところ** 幸田中学校卓球場
- 申込み** 10月27日(土) までにお申し込みください。



バドミントン

- と き** 11月25日(日) 午前9時
- ところ** 幸田中学校体育館
- 申込み** 10月27日(土) までにお申し込みください。



そのほか 参加資格は原則、町内在住または在勤者とします。詳細は、下記へお問い合わせください。

問合せ・申込み 生涯学習課スポーツグループ(中央公民館内)

☎(0564)62-1111(内線192) FAX(0564)63-1675 ただし、月曜日はお休みです。

自分の体をチェックする今年度最後のチャンスです

まだ特定健診を受けていない国民健康保険加入者の皆さまへ



テレビなどで「メタボリックシンドローム」について取り上げられて身近な言葉になりましたが、「メタボ＝肥満」ではないということをご存じですか？ メタボとは、内蔵脂肪でおなかがポッコリしていかつ血糖値が高め、血圧が高め、中性脂肪が高めとなった状態をいいます。「自分は太ってないから」「体の調子が悪いとは思ってないから」と油断していると、自分でも知らないう

ちにメタボになり、将来的には生活習慣病を発病、今までの生活が送れなくなってしまうかもしれません。特定健診は生活習慣病のリスクを高めるメタボリックシンドロームに着目した健診です。年に一度特定健診を受診して、自分の体の状態を確認しましょう！ 町では、住民健診と人間ドックで特定健診を実施しています。9月以降に開催する住民健診は、下記のとおりです。

	64歳以下	65歳以上
と き	10月3日(水) 12月6日(木)	9月11日(火) 11月9日(金)
	午前9時～11時	
ところ	幸田町保健センター	
持ち物	①国民健康保険証 ②住民健診（特定健診）受診票 ＊64歳以下の人は橙色、65歳以上の人は薄紫色の封筒で5月に送付しています。 ＊問診部分をご記入のうえお持ちください。 ③自己負担金（希望者のみ）＊健診自体は無料 ・大腸がん検診（400円） ・肺がん喀痰健診（500円） ＊肺がん喀痰健診は、喫煙本数（1日当たり）×喫煙年数が600以上の人のみ対象です。	

- ・予約の必要はありません。実施当日の受付時間内に会場にお越しください。
- ・健診の受診票は5月に送付しています。紛失などで現在お手元がない場合は再発行しますのでお問い合わせください。
- ・国民健康保険などに加入されている人で、7月までに住民健診を受診した人、または人間ドックを受診した人、もしくは受診予定の人は、この日程での受診はできません。



もっと知りたい！ 特定健診

特定健診ってなに？

40歳から74歳の人を対象となる健康診査のことです。

どんなことをするの？

血液検査、検尿、身体計測、血圧測定、胸部レントゲン撮影などをします。

時間はどれくらいかかるの？

1時間程度です。ただし会場の混雑具合により多少前後します。

忙しくて受ける時間がないんだけど…。

後回しにしていると、いつか大きな病気になってしまい、働けなくなってしまうかもしれません。そうなる前に、数時間だけ時間を割いて、自分の健康を見つめましょう。

申込み・問合せに関しては、役場および各施設で
開庁日、開館日が異なりますのでご注意ください。

楽しく！お得に！町民プールで健康づくりしませんか？

国民健康保険、後期高齢者医療加入者の皆さまへ

町では、国民健康保険または後期高齢者医療に加入されている人を対象に、町民プールで開催される水泳教室などの受講料が通常よりお安くなる「利用券」を発行しています。今月から第Ⅲ期（10月～12月）の申込受付が町民プールで始まりますので、ぜひ健康づくりにご活用ください。

対象 町内在住の20歳以上の国民健康保険・後期高齢者医療の加入者

対象教室 ①水泳教室・・・一般、いきいき、リフレッシュ、アクアピクス
②楽々エクササイズ・・・ズンバ、楽々エアロ、ボクシングエクササイズ、シェイプアップフラ、ワークアウトエクササイズ
③ヨガ教室・・・フロースタイルヨガ、パワーヨガ

受講料 通常5,500円のところ「利用券」により2,000円となります。

申込み 「利用券」を希望される人は、保険証・印鑑をお持ちの上、保険医療課（役場1階4番窓口）へお越しください。（「利用券」の発行は、

1年度1人1枚です。）

- ・今年度にプール前払利用券の「割引券」の発行を受けた人は「利用券」の発行は受けられません。
- ・水泳教室などの受講申込みは、町民プールで直接行ってください。
- ・「利用券」は、町民プールへ受講料を支払う際に必要となります。「利用券」がない場合、通常価格となりますのでご注意ください。
- ・各教室の内容、申込方法、受講料などについては、文化振興協会発行の「ハピル」またはチラシなどをご覧ください。町民プールへ直接お問い合わせください。

問合せ 国民健康保険加入者：保険医療課国保年金グループ ☎(0564) 62-1111 (内線143)
FAX (0564) 63-5334
後期高齢者医療加入者：保健医療課医療グループ ☎(0564)62-1111(内線144)
町民プール ☎(0564)56-8111
FAX(0564)56-8112

第17回幸田プレステージレクチャーズを開催します

とき 10月11日（木）開場：午後1時
開演：午後1時30分

ところ 町民会館 つばきホール

内容 「科学を楽しく」
一身のまわりの現象や光触媒を中心にーアサガオはいつ花を開くのか、なぜ氷は水の上に浮くのか、など身のまわりのことには不思議なことが多いです。光触媒によって太陽光のもと、雨が降ると家が常にきれいになってしまうし空気もきれいになります。これらのことを楽しくお話しします。

対象 どなたでも受講できます。

定員 400人 *先着順

講師 東京大学名誉教授
東京理科大学名誉教授
藤嶋 昭 氏

受講料 無料



▲藤嶋 昭 氏

申込み 随時申し込みを受け付けています。電話またはFAX、Eメール、ホームページからお申し込みください。
【電話】役場執務時間中（午前8時30分～午後5時15分）に、下記の問い合わせ先へお申し込みください。

【FAX】第17回幸田プレステージレクチャーズ申込みと明記し、事業所・団体名、役職、氏名、所在地、電話番号を記載し、0533-67-6557宛てに送信してください。

【Eメール】事業所・団体名、役職、氏名、所在地、電話番号を記載し、

2015kmrc@gmail.com宛てに送信してください。

【ホームページ】プレステージレクチャーズ申込みよりお申し込みください。

問合せ 幸田プレステージレクチャーズ運営事務局 ☎(0564)62-1111 (内線341)



▲QRコードをご利用ください

幸田町内私立幼稚園・認定こども園の園児を募集します

町内にある私立幼稚園及び認定こども園で、2019年度に入園を希望する園児を募集します。

幼稚園（所在地・電話）

- 幸田あけぼの第一幼稚園（大字大草字長根野58番地1） ☎(0564)62-8032
- たつみ第二幼稚園（大字坂崎字上田11番地4）入園事務局 ☎(0564)53-0250

認定こども園（所在地・電話）

- 幸田あけぼの第二幼稚園（大字深溝字小杉山57番地） ☎(0564)62-7363
- 幸田みやこ認定こども園（大字六栗字呉服1番地1） ☎(0564)62-7674

募集要項・入園願書の配布および入園願書受付

入園願書配布開始 9月1日(土) たつみ第二幼稚園、幸田みやこ認定こども園
9月3日(月) 幸田あけぼの第一幼稚園、幸田あけぼの第二幼稚園

入園願書受付開始 10月1日(月) 4園とも同じ

募集園児

- 幼稚園は、年少児（3歳児）、年中児（4歳児）、年長児（5歳児）を募集します。満3歳児等を募集する園もあります。
- 認定こども園は、2歳児、満3歳児、年少児（3歳児）、年中児（4歳児）、年長児（5歳児）を募集します。幸田みやこ認定こども園は0歳児、1歳児も募集します。

そのほか 4園とも、通常保育のほかに、預かり保育も実施します。各園では、入園希望者を対象とした園の説明会や見学会を予定しています。また、ホームページも開設しています。

問合せ 詳細につきましては、各園にお問い合わせください。

朝市開催！ 若手農家が旬な町内農産物を販売します

幸田町産農産物のPRと幸田駅前^{しんか}の活性化のため、幸田町若手農家グループ「旬果集^{しゅんか}稲」のメンバーが農産物を持ち寄り販売します。町内で採れた旬で新鮮な果物と野菜を堪能できます。ぜひお立ち寄りください。

とき 9月15日(土) 午前8時～正午

ところ 幸田駅前銀座南側歩道

販売品目 ナシ、ブドウ、イチジク、ナス、米、ランなど

問合せ 産業振興課農業振興グループ ☎(0564)62-1111(内線264) FAX(0564)63-2129



「宝くじ文化公演」熱帯JAZZ楽団コンサートを開催します

元オルケスタ・デ・ラ・ルス^{カルロス菅野}が率いる、日本を代表するラテン・ジャズ・ビッグバンドをお見逃しなく！

とき 11月24日(土) 開場：午後4時30分 開演：午後5時

ところ 幸田町民会館さくらホール **出演者** 熱帯JAZZ楽団

主催 幸田町、幸田町教育委員会、(一財)自治総合センター

チケット 9月9日(日) 午前9時から幸田町民会館チケットセンターで販売します。

前売券は一般2,000円、学生1,000円（全席指定、当日券は500円増）。

*前売券が完売した場合には、当日券の販売はありません。

そのほか 本コンサートは宝くじ助成金により、特別料金となります。

未就学児のお子さまの入場はご遠慮ください。

問合せ 幸田町文化振興協会 ☎(0564)63-1111 FAX(0564)63-5186



申込み・問合せに関しては、役場および各施設で
開庁日、開館日が異なりますのでご注意ください。

平成31年度から特別徴収義務者の指定を徹底します

西三河8市町特別徴収徹底宣言 ～住民税は給与からの天引きで～

法令により、所得税の源泉徴収義務がある事業所は個人住民税を特別徴収（給与からの天引き）によって納めることとされています。西三河8市町（岡崎市・碧南市・刈谷市・安城市・西尾市・知立市・高浜市・幸田町）は、法令順守、納税者の利便性の向上などのため、平成31年度から原則としてすべての事業所に特別徴収義務者の指定を徹底します。

今回の指定の対象となる事業所

従業員（正社員、契約社員、役員、パート、アルバイトなど雇用形態は関係ありません）

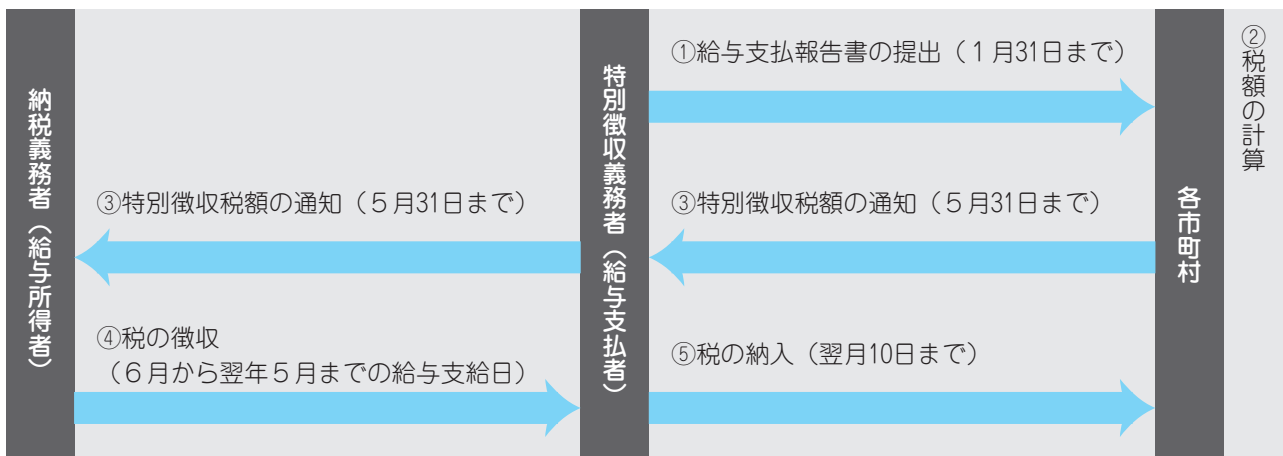
特別徴収の対象となる従業員

前年中（1月1日～12月31日）に課税対象所得があり、

4月1日現在、事業者（特別徴収義務者）から給与の支払を受けているすべての従業員（正社員、契約社員、役員、パート、アルバイトなど雇用形態は関係ありません）
会社にお勤めの人へ

特別徴収にすると金融機関へ出向く必要がなく、納め忘れることはありません。また、年税額を12回に分けて給与天引きしますので、1回あたりの負担が軽くなります。現在、個人住民税が特別徴収されていない人で、これから特別徴収を希望の人は、勤務先へお問い合わせください。

特別徴収の仕組み



問合せ 税務課町民税グループ ☎(0564)62-1111(内線161) FAX(0564)63-5139

秋の交通安全町民運動を実施します

秋は、気候も良く、過ごしやすくなるため、行楽やスポーツなどで外出する機会が増え、人や車の動きが盛んになります。一方、この時期は日没時刻が日増しに早くなり、夕暮れ時から夜間にかけて、運転席から歩行者や自転車の動きが見えづらく、子どもや高齢者が交通事故に遭う危険性が高まります。

そこで、下記の運動重点実施項目に沿った秋の全国交通安全運動を県民総ぐるみで展開し、交通事故の防止を図ります。

期 間 9月21日（金）～30日（日） 10日間

- 重点項目**
- ①歩行中の子ども・高齢者と高齢ドライバーの交通事故を防止しよう
 - ②夕暮れ時と夜間の歩行中・自転車乗車中の交通事故をなくそう
 - ③後部座席を含めたすべての座席でシートベルトとチャイルドシートを正しく着用しよう
 - ④飲酒運転を根絶しよう

問合せ 防災安全課安全対策グループ ☎(0564)62-1111(内線372) FAX(0564)63-5139

宝くじで町おこし！～コミュニティ助成事業～

(一財)自治総合センターからの助成金でコミュニティ活動に使用するテントと彦左まつり用の山車を中央学区が購入しました。この助成は宝くじの社会貢献広報事業として、宝くじの受託事業収入を財源として実施されています。

問合せ 総務課行政グループ ☎(0564)62-1111
(内線362) FAX(0564)63-5139



だまされないで！～消費者被害未然防止コーナー～

町内で不当請求ハガキに関する相談が増加！

事例

「消費料金に関する訴訟最終告知のお知らせ」などと題したハガキが届いたとの相談が多数寄せられています。このハガキは、契約不履行があるかのような内容と、裁判取り下げ期日までに連絡をしないと給与などを差し押さえると記載されています。

アドバイス

→差出人の名称が、「法務省管轄支局 国民訴訟通達センター」、「法務省管轄支局 民事訴訟管理センター」、「民事訴訟管理センター」の場合や類似の名称の場合は不当請求ハガキです。相手にしないでください。ハガキに書かれた電話番号に連絡をしてしまうと、個人情報を聞き出されたり、身に覚えのないサイト利用料金や裁判取下げ費用などを請求されたりします。絶対に電話をしないでください。

**消費料金に関する
訴訟最終告知のお知らせ**

この度、ご通知致したのは、貴方の利用されていた契約会社、もしくは運営会社側から契約不履行による民事訴訟として、訴状が提出されました事を改めて告知致します。

管理番号 訴訟取り下げ最終期日を過ぎて訴訟を開始させていただきます。

また、このままご連絡なき場合は、原告側の主張が全面的に受理され、執行官立ち会いの下、給与等の差し押さえ及び、不動産、不動産物の差し押さえを強制的に執行させていただきますので裁判所執行官による執行証書の交付を承諾していただく様お願い致します。

尚、訴訟取り下げなどのご相談につきましては、当期にて承っておりますので記までお問合せ下さい。

書面での請求となりますのでプライバシー保護のため、ご本人様からご連絡いただきます様お願い申し上げます。

※取り下げ最終期日 平成29年11月24日
法務省管轄支局 国民訴訟告知管理センター
東京都千代田区豊が岡3丁目1番7号
取り下げ等のお問合せ窓口 03-6700-0433
受付時間 9:00～20:00(日、祝日除く)



不安を感じたら家族やお近くの警察、消費生活相談窓口などに相談を！

- ・消費者ホットライン ☎188 (いやや！)
- ・愛知県消費生活総合センター

平日 午前9時～午後4時30分 土日 午前9時～午後4時 ☎052-962-0999 FAX052-961-1317

- ・幸田町消費生活相談 (幸田町役場 1階相談室) 無料で消費生活相談員という専門員に相談できます！
毎週火曜日 午前10時～正午、午後1時～4時 (受付は午後3時30分まで)

問合せ 企画政策課政策情報グループ ☎(0564)62-1111(内線332)、FAX(0564)63-5139

▲不当請求ハガキの見本 (ここに書かれている電話番号には連絡しないでください)

【幸田町の姉妹都市】
長崎県島原市

しまばら



通信
vol.13

島原守護神しまばらん

しまばら温泉不知火まつり

島原の秋を彩る「しまばら温泉不知火まつり」のイベントの一つに、「島原城薪能」があります。

島原藩政時代、藩主は盛んに「能」を催していました。島原城には能楽堂があり、松平文庫には多くの謡本や狂言本が伝えられています。やがて町人や農民にも広まり、



藩主に招かれて上演されたりし、島原には「能」の長い歴史と文化があります。島原ではその伝統と文化を守り育てていこうと、1983年(昭和58年)に「島原城薪能」が復活し、現在まで続いています。

秋の夕暮れ、「カーン」と鼓が響き、謡曲が流れ、篝火が能舞台を明るく照らし、その中に鮮やかな能装束のシテとワキが雅やかに舞います。数百年の時空を超えて、今その世界に浸ることができます。今年度は10月13日(土)、14日(日)に開催されます。次回は「島原ふるさと産業まつり」についてご紹介します。

問合せ 島原市しまばら観光おもてなし課 ☎(0957)63-1111(内線214)

申込み・問合せに関しては、役場および各施設で開庁日、開館日が異なりますのでご注意ください。

第15回幸田福祉ボランティアまつりを開催します

ボランティアや福祉団体が普段行っている活動を町民の皆さまにご紹介します。

と き 9月30日(日) 午前10時～午後3時30分

と ころ 中央公民館

- 内 容**
- ・ステージ企画 マジックショー、民謡、リズムあそび、和太鼓、ヘルマンハーブ演奏、カンボジアを知ろう、ピンゴゲーム
 - ・喫茶 お弁当、みたらし団子、おしろこ、きのこ汁、手作りおやつ、五目飯
 - ・体験 要約筆記、高齢者疑似体験、点字、ガイドヘルプ、手話、福祉用具体験、健康アドバイス、押し花、衣料品回収、ヘルマンハーブなど
 - ・バザー リサイクル品、カンボジア菓子、雑貨

★スタンプラリー開催★ (先着300人に景品があります)

エコキャップ、使用済切手、ヘルマークを持参された人には スタンプを1ポイントプレゼント

問合せ 幸田福祉ボランティアまつり実行委員会(社会福祉協議会内) ☎(0564)62-7171



幸田町消防団観閲式を開催します

観閲式では、この日のために消防団員が一致団結し訓練を重ねた各種の操法などを披露します。町民の安全・安心を守っている消防団員の訓練成果をぜひご覧ください。

と き 9月23日(日) 午前9時30分～正午(雨天決行・荒天時中止)

*中止の場合のみ防災行政無線で中止のお知らせをします。

と ころ 防災広場

内 容 中隊訓練、階梯操法、小型ポンプ操法、ポンプ車操法、放水訓練、分列行進

問合せ 消防本部庶務課

☎(0564)63-0514

FAX(0564)63-1189



粗品進呈!
大人先着600人
子ども先着120人

福祉・介護 通信

今月のキーワード **自殺対策**

本町では平成24年度から平成28年度までの5年間で28人の尊い命が自殺によって失われています。近年の自殺の動機では「健康問題」、「経済・生活問題」が多くなっていますが、自殺に至るまでの背景は一様ではなく、経済・生活問題、家庭問題、学校や職場での問題などが複雑に絡み合い、心身の不調をきたす中で、精神的に追い込まれた結果、自殺に至っているという調査もあります。

自殺対策基本法の改正や、本町のさまざまな自殺リスクを高める要因を調査し、各分野で支援に関わる人たちのさらなる連携体制などの計画を構築し、「誰も自殺に追い込まれることのない社会」、「自殺者0」の実現を目指し、自殺対策推進協議会などを通じて、本町の実情に応じた自殺対策を総合的かつ効果的に推進するための計画として「幸田町自殺対策計画」を今年度末までに策定することになりました。

自殺対策における「生きる支援」の活動として、9月14日(金)にゲートキーパー(悩んでいる人のサインに気づき、専門家に繋げる住民ボランティア)による自殺対策街頭キャンペーンを実施します。ゲートキーパーに興味のある人は問い合わせ先までご連絡ください。

問合せ 福祉課福祉グループ ☎(0564)62-1111(内線151) FAX(0564)56-6218