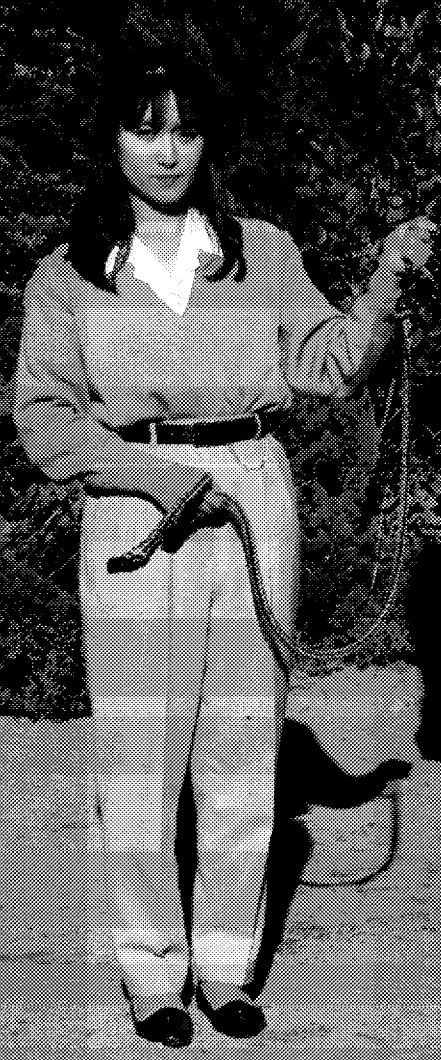


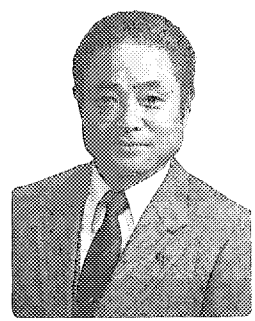
КОНО КОТА

DESTE

No.472



新春を迎えて



幸田町長 大浦 猶之

新年明けましておめでとうございます。希望に満ちた輝かしい新春を迎え、皆さんのご健勝を心からお慶び申し上げます。旧年中は、皆さんの温かいご支援とご協力により、諸事業も順調に進みました。厚くお礼申し上げます。

さて、昨年は経済の構造変化に伴う景気の好調が持続するなかで、行政を取り巻く環境は国際化、高齢化、情報化などの行政需要が多様化し、創意と工夫のもとに効率的な行政運営を実施してきました。特に北部中学校の開校、とほね運動場ナイター施設、はしご付消防自動車の導入、老人福祉施設の整備充実に努力いたしました。また、国際感覚の養成のため中学生の海外派遣を実施し、成果を得ました。

今年も、これまで進めている道路、河川、下水道、農業基盤整備などと併せ、四月には高齢者の皆さんが就労の場、ふれあいの場としてご利用いただける高齢者生かがいセンターがオープンしますので、これの効果運営を図ります。さらに須美老人集会所、屋根付ゲートボール場、地区コミュニティ広場、四か年計画の町営神山住宅改築、岩堀公民館建設など大型事業を整備推進します。また、町民文化会館の建設に向けて基金を増額し、歩を進めたいと思っております。現在、地域の活性化を図るための県企業庁による本町で四番目の長嶺工業団地もいよいよ造成工事が本格化し、優良企業の進出が期待されるなど二十一世紀に向けた町づくりを進めてまいります。

本年は、人口三万人達成、飛躍のためのステップの年です。「誠意、清潔と勇断実行」を信条とし、「豊かで文化の薫りと、活力に満ち未来を拓く町づくり」のため、最善の努力をいたします。今後とも、町民の皆さんのご支援とご協力をお願い申し上げます。幸田町の益々の発展と町民の皆さんのご多幸を心からお祈りし、年頭のごあいさついたします。



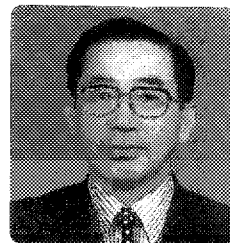
迎春

幸田町議会議長

本多 一夫

幸田町教育長

小野 隆



愛知県議會議員

本多 進

幸田町の皆さん、明けましておめでとございます。

どなたさまもお健やかに、平成二年の新春をお迎えのこととお慶び申し上げます。

昨年の愛知県財政は順調であり、お陰で政調会長として面目をほどこし、過去最高額の予算で県民福祉の向上のために尽くさせていただきました。

また、町内各地域での事業も

皆様方のご協力のお陰で、これもまた順調に進めさせて頂いております。感謝のほかありません。

幸田町にたいしましても、道路河川などの社会基盤の整備は勿論、将来の町財政が豊かになるべく農業基盤、工業基盤の整備に県も力を入れているところでありますが、更に一層幸田町が発展し、皆様の生活が充実いたしますよう県政推進の立場から努力をいたしたいと決意を新たにしております。

皆様方の変わらぬご支援と一層のご協力をお願い申し上げますとともに、年の初めにあたり、皆様方の一層のご多幸をお祈りいたしまして年頭のごあいさつといたします。

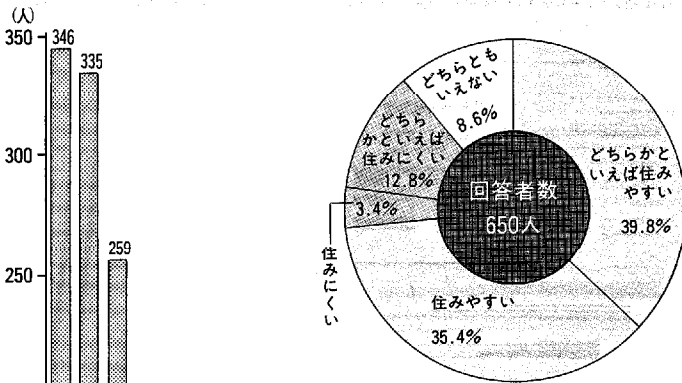
住民意識調査結果に基づき 町長まちづくりについて語る

幸田町の住みごころはどつてですか

七月下旬から八月月上旬にかけて、二十歳以上の町民のみなさんを対象に、第七回住民意識調査を行いました。

この調査は、みなさんがまちづくりについて、どのような考えを持ってみえるかを把握し、二十一世紀を展望したふるさとづくりの基礎資料を得ることを目的としたものです。

町民のみなさんの中から、各年代ごとに分け、男女千人の方を無作為抽出し、郵送で調査を行い、六百五十人の方から回答をいただきました。そこで、この調査結果から主なものを抜き出し、それに基づき、町長から今後のまちづくりについて述べさせていただきます。

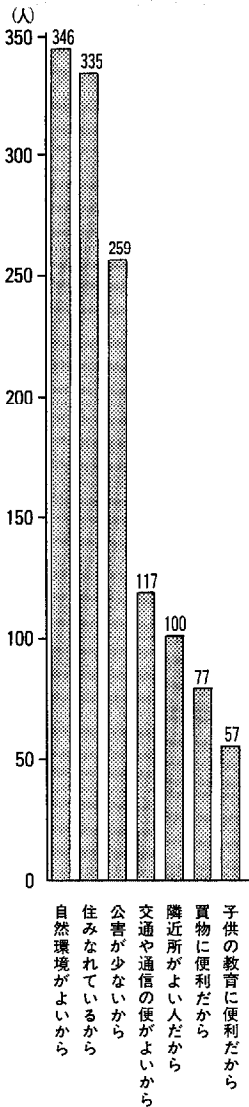


全体の七五%の人が、「住みやすい」、「どちらかといえば住みやすい」と答えています。これは、前回調査（昭和六十二年）とほぼ同じ割合で、特に「どちらかといえば住みやすい」と答えた人が多くなっています。そして、「住みやすい」という人は、年代が上がるにつれて多くなっています。

「交通や通信の便が悪いから」がトップになり、次いで前回トップの「医療機関が少ないから」が二位になり、「道路、下水道など生活環境が悪いから」が続きました。

町長 たくさんのみなさんが住みよい理由としていらつしやる豊かな自然は、本町にとって大きな財産です。積極的に守っていく必要がありますので、自然保護との調和をとりながら町づくりを進めたいと思います。

一方、住みにくい理由では、





▲上空から三ヶ根駅周辺を展望

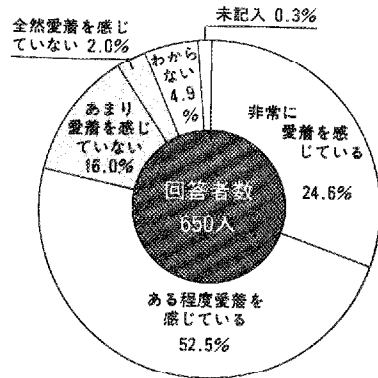
町長 幸田町の今ある豊かな自然を農業、工業、商業の発展、

トップが「自然保護に力を入れた緑豊かな町」で、二位が「農工商の調和のとれた町」、三位が「教育文化の進んだ町」となっており、以下グラフのとおりです。

この結果は、順位、回答率ともに前回とほぼ同じになっています。若い年代ほど「自然保護に力を入れた緑豊かな町」が多く、年代が上がるにつれて「農工商の調和のとれた町」が多くなっています。

すなわち町の発展といかに調和させて守っていくかが、大きな課題であると思います。緑豊かな活力ある幸田町を、

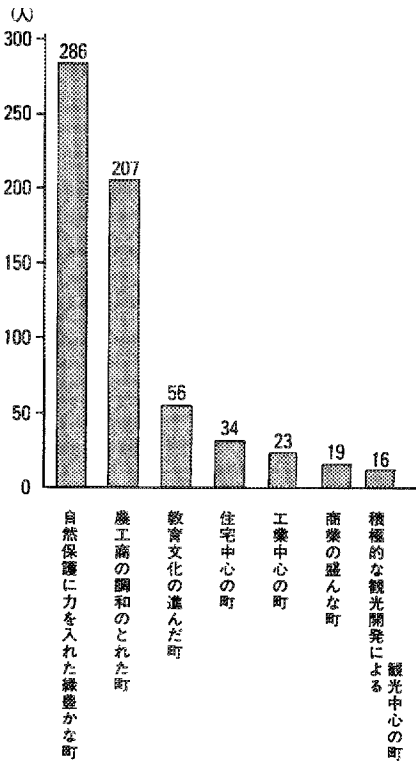
町の将来像はどのような姿を望みますか



「非常に愛着をかんじている」「ある程度愛着を感じている」が全体の約八割で、どちらとも前回の調査とほぼ同じになっています。

「全然愛着を感じていない」は前回調査と比べ若干減り、若い年代ほど回答率は高くなっています。町長 若い方の「愛着を感じて

自分のまちとして愛着を感じますか



次の世代に引き継げるように、私たちは頑張っていく必要があります。

豊か
文化の
活力を
未来に
つくり
ま
ち
を
つ
く
り
ま
す

町の将来人口についてどう思いますか

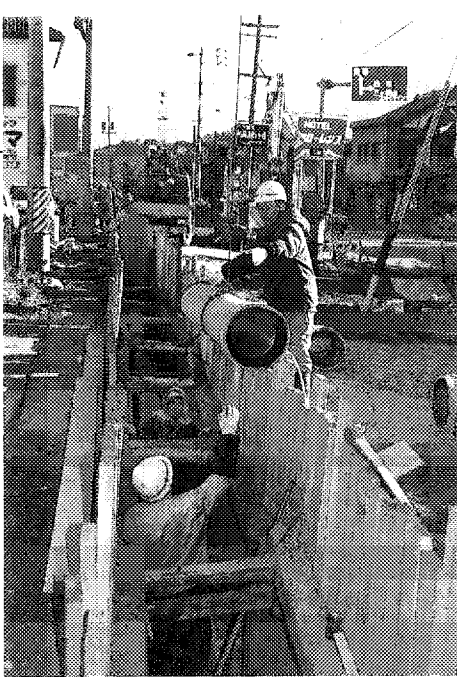
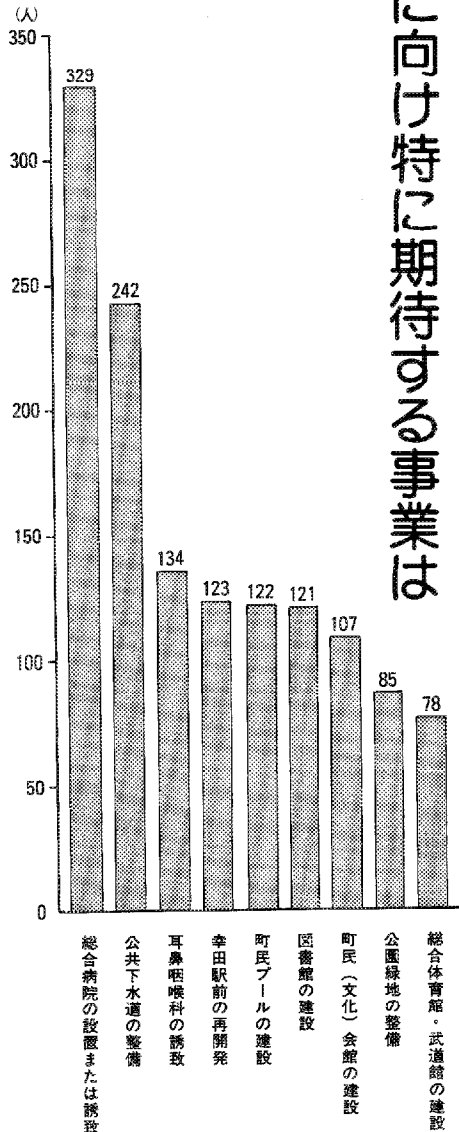
トップが「今のままでよい」、二位が「今よりも若干増やす」でした。これは、順位、率ともに前回調査とほ

ぼ同じ結果です。町は、町の発展に伴って増加するものと思います。本年は、人口三万人達成、飛躍のためのステップの年です。人口

が急激に増えることは好ましくありませんが、優良企業を立地し、そこに働く人が増え、それにより町の人口が増えることは、町全体も活力がでることでもあ

ります。現在、県企業庁による長嶺工業団地の造成工事が、いよいよ本格化し、優良企業の進出が期待されるなど二十一世紀に向けた町づくりを進めています。

住みよくなりますか？ 町の未来に向けて特に期待する事業は



▲下水道工事現場(市場区)

トップが「総合病院の設置または誘致」で、二位が「公共下水道の整備」となっており、これは前回調査と同様で、回答率もほぼ同じです。前回三位だった「幸田駅前再開発」が今回は四位となっています。以下、「町民プールの建設」、「図書館の建設」、「町民(文化)会館の建設」と続いています。

町長 医療施設の整備は、本町にとって大きな課題ですが、当面、町立の総合病院は財政的に無理ですので、医療法人などの病院を積極的に誘致するよう努力し、みなさんに安心していただけるようにしたいと思います。私たちは常々、健康保持に認識を持つべきだと思いますので、「健康の町」宣言を啓発するとともに、保健行政にも努力します。

下水道の建設については、市街化区域は矢作川流域下水道、公共下水道で対応しています。市街化調整区域は集落排水事業を推進し、それ以外は合併処理浄化槽の設置に対する補助で対応していきます。町の玄関ともいえる幸田駅前の再開発は必要ですので、地元が盛り上がるように今後、さらに努力していきます。

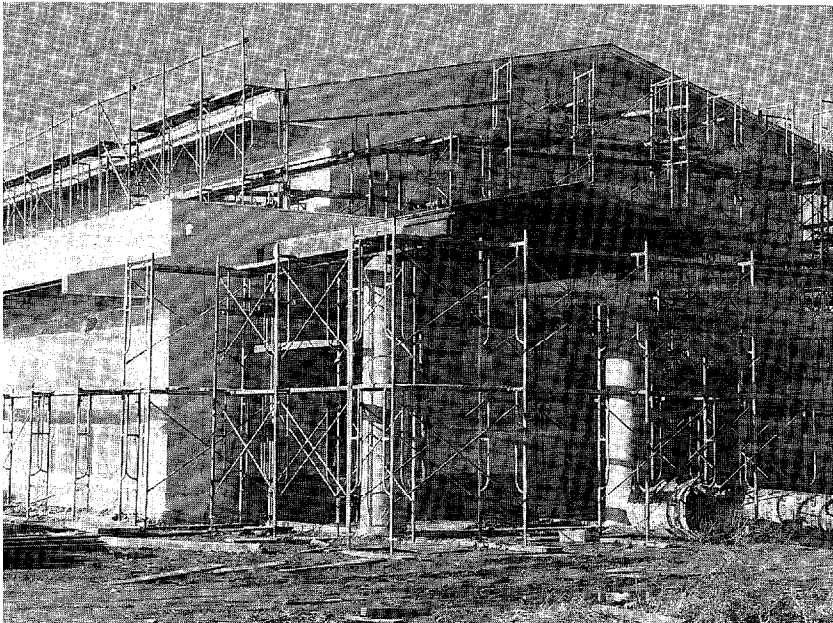
町の行政で特に力を入れてほしいことは

「環境衛生」では、「まちの美化整備」、「し尿処理対策」が同数で、前回調査とほぼ同じ結果となりました。

また、「社会福祉」では「老人対策」が五七・四%と高齢化社会を反映した回答となりました。

「保健衛生」では、「医療機関の誘致」がトップ、二位に「医療費負担の軽減」と続き、住民のみなさんの生活に必要不可欠な医療の重要性がクローズアップされています。

その他、「スポーツ施設」では、「総合体育館の建設」が前回同様トップとなり、「社会教育の充実」では、「図書館の建



▲4月にオープンする高齢者生きがいセンター(12月15日撮影)

各項目別に特に力を入れるべきことは(上位二つ)

道整	路備	中商	策策	住対	宅策	社充	教充	ポ施	ソ設	保衛	健生	通安	交指	安策	学教	校育	基盤	の備	社福	会社	環衛	境生
町道の整備	側溝の整備	中小企業団地の造成	商店街の整備	分譲宅地の造成	資金貸し付けの整備	町民(文化)会館の建設	図書館の建設	町民プールの建設	総合体育館の建設	医療費負担の軽減	医療機関の誘致	交通指導の充実	安全施設の充実	安全施設の充実	総合大学の誘致	通学道路の整備	市街地の整備	公園緑地の整備	障害者対策	老人対策	し尿処理対策	まちの美化整備
27.4%	35.8%	11.7%	54.2%	22.9%	24.9%	23.7%	34.8%	35.7%	40.3%	37.4%	37.8%	17.8%	46.2%	25.5%	32.0%	24.5%	29.9%	13.4%	57.4%	25.1%	25.1%	

「中小企業・商業対策」では、「商店街の整備」がトップとなつていきます。

町長「環境衛生」では、クリーン運動が定着し、まちの美化に対する関心や要望が非常に高くなつていきます。

また、「社会福祉」では、急激に進む高齢化社会の中、老人対策に期待が大変高まっています。四月には高齢者のみなさんが就労の場、ふれあいの場としてご利用いただける高齢者生きがいセンターがオープンしますので、ご利用ください。

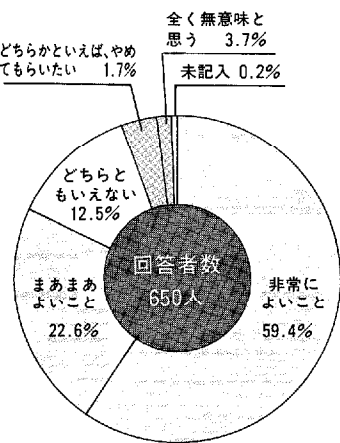
公共施設では、「スポーツ施設」で「総合体育館の建設」、「町民プールの建設」、「社会教育施設」で「図書館の建設」、「町民(文化)会館の建設」に対する要望が大変強くなつていきます。町民(文化)会館の建設着手は平成六年度に合併四十周年記念として図書館と一体的に計画しています。

さらに、「中小企業・商業対策」では、「商店街の整備」に対する期待が大きくなつていますが、駅前再開発とからめて考えていきたいと思つています。

でちくり
と満ち
かりに
薫る活
文化の
力を拓
未来を
まちづ
くりま



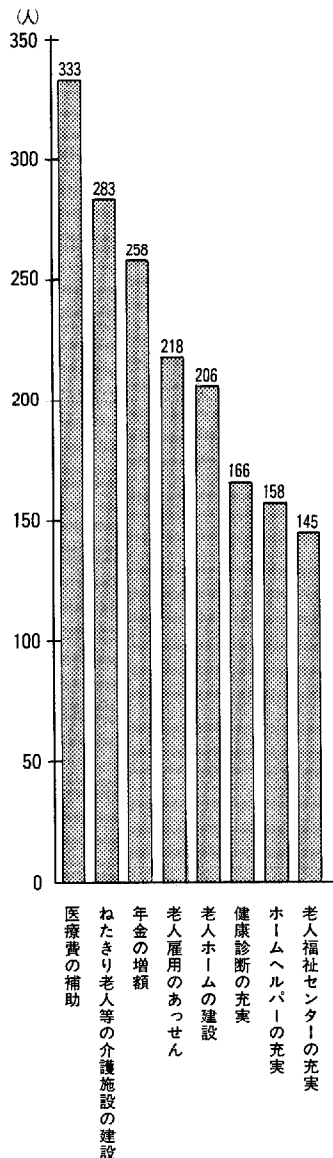
▲町民総参加クリーン運動



町民総参加クリーン運動をどう思いますか

「町民総参加クリーン運動」にたくさんのおみなさんに参加していただきました。この運動についてみなさんの意見は、グラフのとおりです。町長 「町民総参加クリーン運動」のご協力ありがとうございました。みなさんのご協力により、大変大きな成果があがったと思います。

この運動は、単に空き缶を拾って町をきれいにするのが目的ではなく、「自分たちのまちは自分たちできれいにしよう」という意識を高めることに、大きな目的があります。今回のアンケート結果を見ると、その意味では大成功だったと思います。今後も毎年二回は行っていきますね。



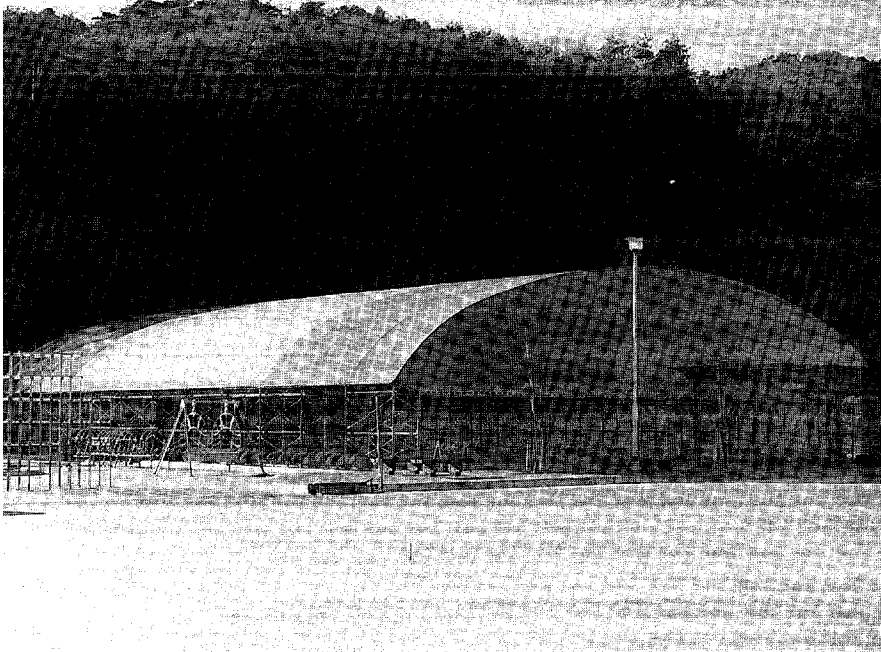
結果は「医療費の補助」がトップ、二位に「ねたきり老人などの介護施設の建設」となっています。また、「老人雇用のあっせん」と

答えた人は六十歳代に特に少ない結果となりました。町長 他の先進諸国に例を見ないような急激なテンポで人口の高齢化が進んでいます。これは、本町でも例外ではあ

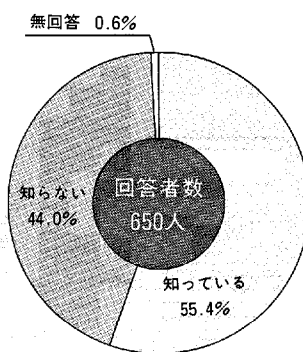
りません。高齢化社会では、お年寄りの役割は一層重要となるでしょう。そのため、今後は高齢者能力活用協会の充実による働き場所の拡大、また、働くことにより

生きがいを得る高齢者生きがいセンターの活用など積極的に高齢者対策を進めていきます。また、現在行っている老人福祉事業は、今後さらに充実、発展させていきます。

老人福祉対策で優先すべきことは



▲屋根付きゲートボール場(六栗公園)



健康の町宣言を知っていますか

本町は、昭和六十三年四月に「健康の町宣言」をしました。健康は、心ゆたかで活力に満ちた充実した生活を営むための、最も重要な基盤をなすものです。私たちは、スポーツに親しみ、心身を鍛え、健康なまちづくり

に努め、心のふれあう健康で住みよい「ふるさと こうた」の現実を目指さなければなりません。この宣言について「知っている」が五五・四%、「知らない」が四四%という結果が出ました。

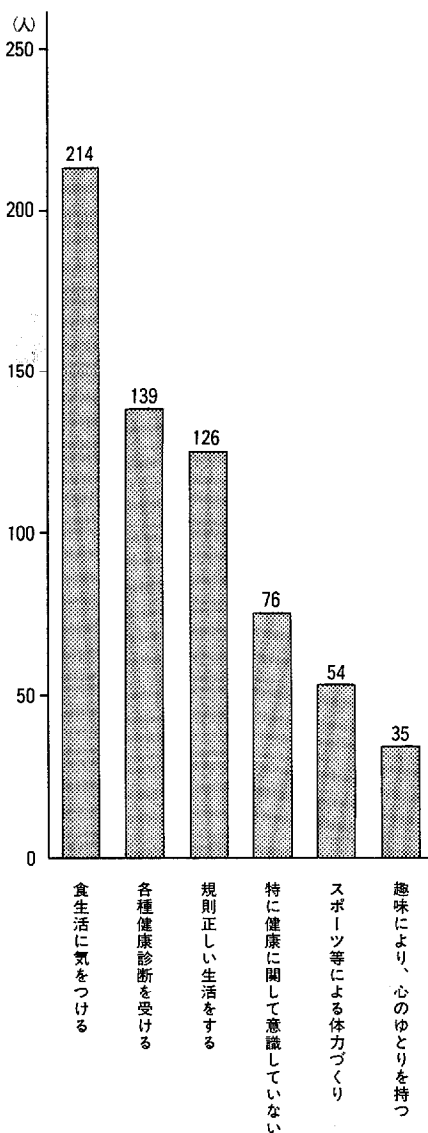
町長 「健康の町宣言」してから一年九か月経過しましたが、まだまだ住民のみなさんに定着されていないようです。今後は、保健関連行事などを通して、ますます啓発していきたいと思えます。

健康にはどんなことに気をつけていますか

「食生活に気をつける」が三二・九%、「各種健康診断を受ける」が二一・四%、「規則正しい生活をする」が一九・四%となっています。町長 保健面では、住民健診、

人間ドック、各種がん健診などを行い、みなさんの健康管理の一助としています。スポーツ面では、老若男女を問わず、どなたにも気軽に参加していただけるスポーツという

ことで、グラウンド・ゴルフを全町に広めようとしています。平成二年度は、町主催の大会を三回開催する予定ですので、お気軽にご参加ください。

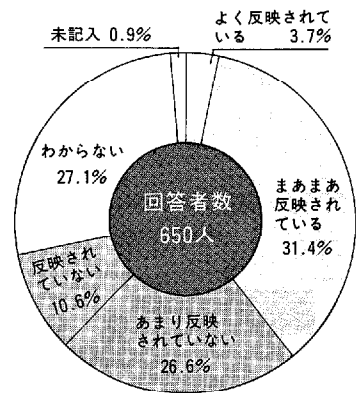


豊かで
文化の薫りと
活力に満ち
未来を拓く
まちづくり



▲エアロビクス(保健センター)

町政にみなさんの意見が反映されていますか



前回調査と比べて特に目立つことは、「よく反映されている」「まあまあ反映されている」は、年齢が多くなるほど、回答率が高くなり、「あまり反映されていない」、「反映されていない」は、若い年代ほど高くなっています。

町長 みなさんの意見をできる限り町政に反映できるように、

この意識調査を含め、町政懇談会、町政モニター制度などを取り入れています。しかし、まだまだ十分とは言えません。

今後、より公平な町政を進めるために、たくさんの方の意見を伺う機会を設け、この「反映されている」という割合を増やしていきたいと思っております。

限られた財源でみなさんの要望を取り入れていくには、どんな方法がよいですか

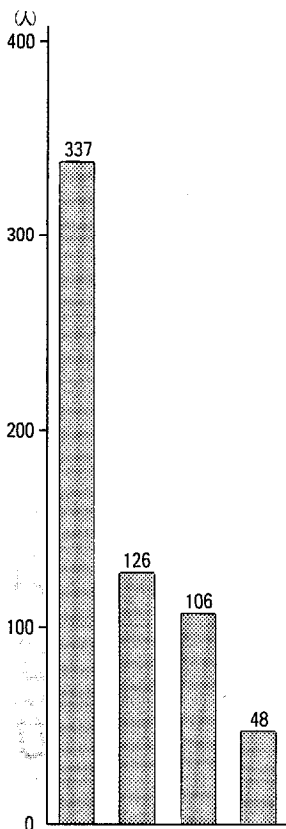
「基礎的な施設を優先すべき」は、五一・八%と過半数を占めています。二位に「そのつど必要なもの、要求の強いものから実施していけばよい」が一九・四%と、ほぼ前回と同じ結果と

なっています。

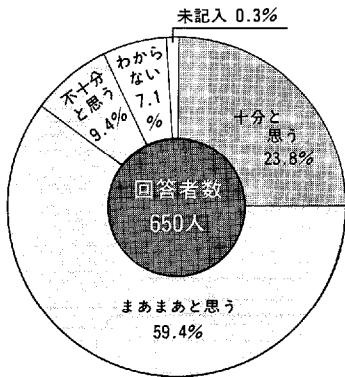
町長 景気の好調が持続するなかで、行政を取り巻く環境は、行政需要が多様化し、効率的な行政運営を実施していかなければなりません。

このような情勢のなかで、みなさんの要望にお応えするには、慎重にならざるをえません。

しかし、道路、下水道など生活に直結した基礎的な施設は、最優先で整備していきます。



必要に応じてやることは積極的に行うことからも、全体に配分されるべきだ。それぞれの町民が要望をもっているのだら実施していけばよい。そのつど必要なもの、要求の強いものから最も基礎的な施設を優先すべきである。下水道や道路など町でなければできない



町政の動きについては現在の周知方法で適當ですか

「十分と思う」、「まあまあと思う」が併せて八三・二%で、前回調査とほぼ同じ割合になっています。

逆に「不十分と思う」は九・四%で若い年代で高くなっています。

町長 みなさんの要望を出していただくためには、まず町政の

動きについて、たくさんの方に理解していただく必要があります。

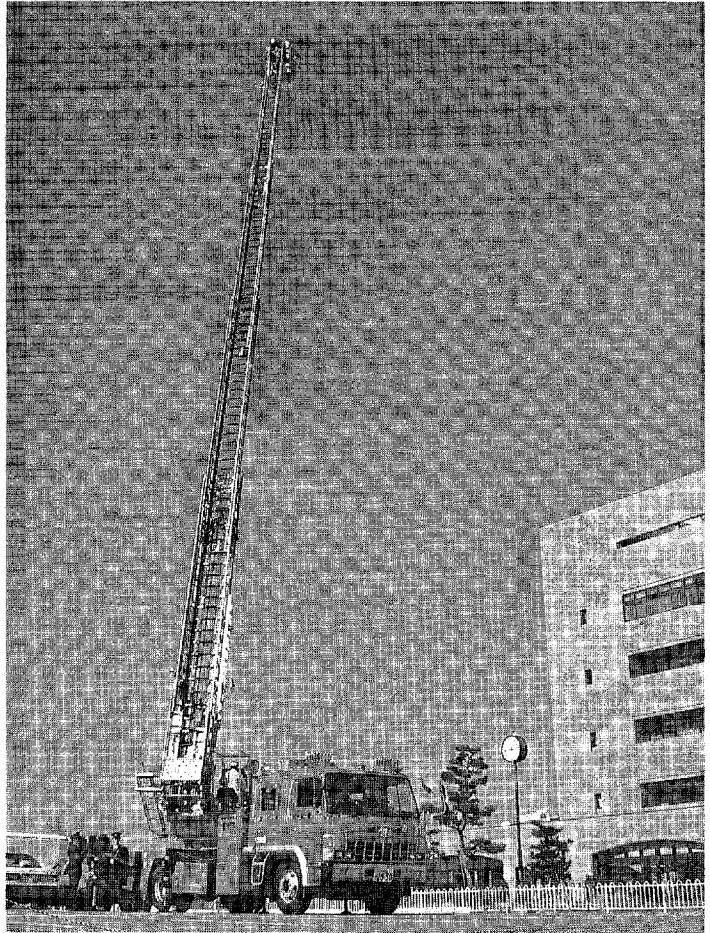
広報紙の二回発行などにより、広報活動の充実に努めています。今後、若い方にも興味を持っていたりするような広報活動を進める必要があります。

たくさんの方から、貴重なご意見をいただき、ありがとうございました。

社会の発展に伴い、みなさんのご意見、ご要望も多種多様化しています。しかし、経済情勢は相変わず厳しいものがあり、がまんしていただくことも多いと思います。将来の飛躍のために、今以上に納得と合意、計画性を持った町政運営を行っていきます。

農業、工業、商業をふくめ、幸田町は、ますます発展する可能性を持っています。しかし、その可能性は、豊かな自然を犠牲にしたものであってはいけません。

二十一世紀に向けて、「豊かで文化の薫りと、活力に満ち未来を拓く町づくり」のため、最善の努力をいたします。



▲はしご付消防自動車を導入

● 町長結び ●

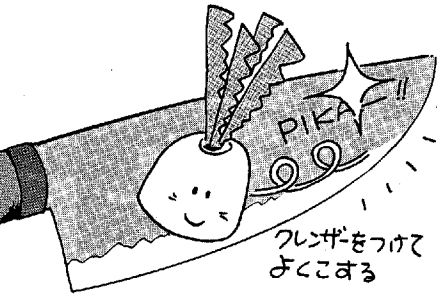
ご協力ありがとうございました

見て、聞いて、役立つ 暮らしのワンポイント

料理は包丁の切れ味次第

料理の上手下手は包丁の切れ味で左右されると言います。

包丁は、使ったあとの手入れを怠ると、すぐにサビやシミがついてしまいます。サビやシミを取るには、砥石を使って研ぐのが一番です。砥石には、目の粗さによって八番から八千番まで三十八種類のものがあります。家庭用なら千番前後のものが一つあれば十分。研ぐ前に砥石を一時間ほど水につけ、ぬれふきんを敷いた上に砥石を固定し研ぎ始めます。



包丁を砥石の上に斜めに置き、指でピタッと押さえ、刃先と砥石の間に指が一本入るくらいに刃の角度を一定にして研ぐのが

コツ。これが決まらなると刃が丸くなって、研いでも研いでも切れるようになりません。簡単なようですが、砥石を家庭で使いこなすのは案外難しいものです。そこで、砥石の代わりに大根やにんじんのヘタを利用すると、手軽に研げることも覚えておきましょう。包丁をまな板の上にねかせ、大根かになじんのヘタにクレンザーを付けて、包丁の刃をゴシゴシすりませます。

切り口にクレンザーを付けて、野菜のヘタで研ぐのと同じ要領で包丁の刃をこすりましょう。また、お皿をひっくり返してザラザラした糸底に、包丁の刃先をピタッと当てて押しつけるようにしてこすっても研げます。面を交互にこすっても研げると、切れ味もよくなります。

包丁の管理が一番肝心なのはサビさせないこと。使い終わったら包丁は洗剤で汚れを落とし、水で洗った後に熱湯をかけ、乾いた布でよくふいておくといいでしよう。



<作り方>

- ① 小麦粉とベーキングパウダーは、一緒にふるいにかける。
- ② プロセスチーズは、1cm角(18個分)に切る。
- ③ レモンは汁をしぼり、皮はすりおろす。
- ④ ボールに砂糖とマーガリンを入れてかき混ぜ、卵、スキムミルク液、③のレモン皮とレモン汁を加え、さらに混ぜる。
- ⑤ ④に①を軽く混ぜ、直径3cm位の棒状にのぼす。
- ⑥ ⑤を18等分し、芯にチーズを入れてボール状にまとめる。低温の油で色よく揚げる。

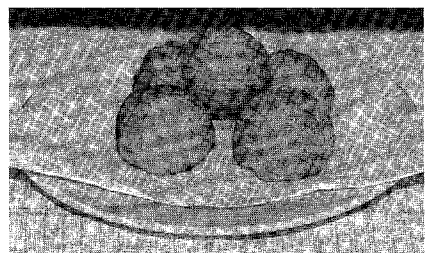
さわやかなレモン風味のドーナツです。中身にプロセスチーズを入れてみました。揚げたてを口にほおばると、チーズがとろけてなんとも言えない風味があります。

ドウ(小麦粉、卵などを混ぜ合わせたもの)が軟らかいので、手につく時は、小麦粉を手につけて丸めてください。結び目をしっかり閉じないと揚がっている時にチーズが出てきますので注意しましょう。

今月のおやつ

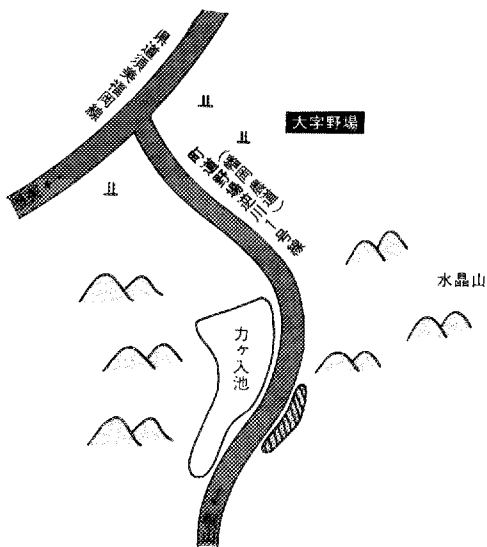


チーズレモンドーナツ



<材料>

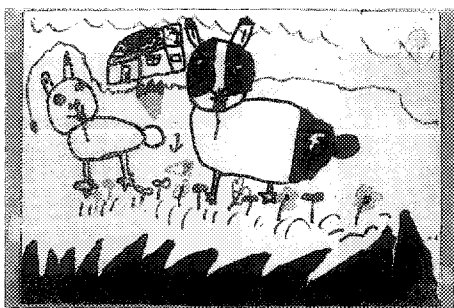
ベーキングパウダー	大1/2	
スキムミルク	大1	
水20cc	卵1個
チーズ80g	小麦粉150g
マーガリン15g	レモン1/2個
砂糖40g	揚げ油適量



コガネギク

キク科

短肉地下茎を持つ多年草で、高さ二十〜五十センチくらいまで伸び、先が穂になって花をたくさんつける。葉は長さ五〜十センチ、幅二〜四センチの卵形が長円形で、先はとがり、ふちに鋸歯がある。花の穂は五〜二十センチの長さになり、直径二センチ前後の頭花を横むぎにつける。一個の頭花は、中心に黄褐色を帯びた筒状花が数輪集つてつき、その外がわに鮮黄色なけし橙黄色の弁状花が一行、くるりと取りかこんで開く。高地の明るく草原や日当りのよい岩場、草地などに多。 (取材は野場地内)



▲おの かつひくん (6さい)



■先生から

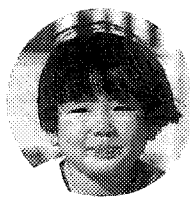
保育園にいる、うさぎのしろちゃんとダンくんです。おいしそうにえさを食べています。

もじごころも 画伯登場

護池 保育園

■先生から

鏡をみて、自分の顔をかわいく描きました。



▶すすむら あきこさん (5さい)



みんなのから

★身近なでき事や、話題を
企画課・情報係まで

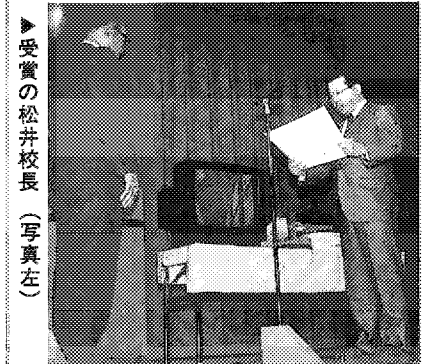
ソニー教育資金贈呈
深溝小が優良校

深溝小学校は、第34回ソニー教育資金贈呈計画に応募し、優良校に決定されました。この資金は、豊かな心を育てる教育実践を通して、子供たちが立派な社会人として成長することを願って、財団法人ソニー教育振興財団から贈呈されるものです。

論文課題を「人間のもつ可能性の開発をめざす教育」と題し、子供たちが地域の自然に親しみ、働きかける授業と、自主的な活動をする児童委員会活動を中心にまとめたもので、400字詰め原稿用紙20ページにおよぶものです。ミニ天白川（観察池）とサイエンスルーム（地域の生物と地形を展示）を参考資料にしています。

優良校は、全国の小中学校で113校、うち県内の小学校で10校、中学校で4校という名誉あるものです。

これにより、学校へは賞状と研究費5万円、カメラ一体型8ミリビデオ、8ミリビデオデッキ、トリニトロンカラーテレビが、また、児童へは全員にルーペが贈られました。



▶受賞の松井校長（写真左）

上六栗保育園でもちつき会



12月8日(金)、上六栗保育園でもちつき会を行いました。7人の母の会役員さんが蒸したもち米を石うすに入れて、ベツタンコ、ベツタンコ。できあがったもちには、あんこもちなどにして、みんなにいただきました。

幸田小学校区コミュニティジョギング大会



12月3日の休日のひとときを、親子がそろっていい汗を流そうと、コミュニティジョギング大会が幸田小学校運動場で開催されました。低学年700m、高学年1000m、一般1000mをそれぞれ完走しました。

幸田小学校フェスティバル



12月9日(土)に児童会が中心になって、幸小フェスティバルが行われました。「ぼくたちの夢、そして喜び」をテーマに各委員会が一つずつゲームを考え、おわりの集いでは、一人一つずつ風船を持ち、大空に向けて一斉に離しました。

町政モニターだより

モニターを委嘱されて

小玉美津江さん(岩堀)

私は、矢作川用水の事業所の閉鎖に伴い退職し、専業主婦とまではいかないにしても今までより多少、自分の時間が持てるようになった折、町政モニターの依頼を受けました。正直いって、町政にはほとんど関心がありませんでした。家族や自分自身に直接大きく関係することではない限り、末端にはかかわりがないように思い、町政を信頼し、安心して生活してきました。

今、モニターを委嘱され、こんな機会でもなければ町政に関心を持ち、勉強する時はないと思いい、「広報こうた」などをじっくり吟味して読む習慣をつけることに努力しました。

道路工事のお知らせ

国道248号の道路改良工事が始まります。みなさんにご迷惑をおかけしますが、ご協力をお願いします。

期間 1月上旬～3月30日(予定)

時間 終日(24時間)

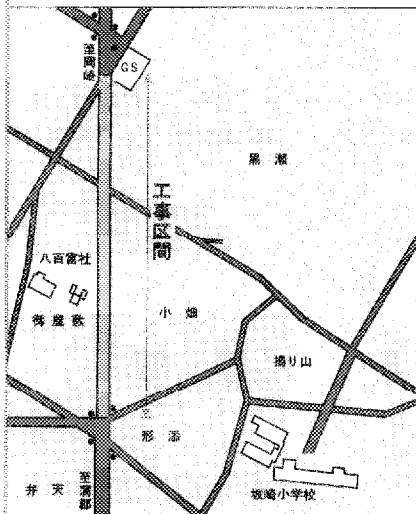
場所 坂崎市内

問い合わせ先

愛知県岡崎土木事務所工事課

工事第3係 ☎22-3511

役場土木課工務係 ☎62-1111



人権週間講演会

12月4日～10日の人権週間に先立ち、2日(土)、中央公民館で映画鑑賞と名古屋法務局岡崎支局長を講師にお招きして講演会を開催しました。互いに相手の立場を考えて豊かな人間関係を作ろうと、毎年行われているものです。

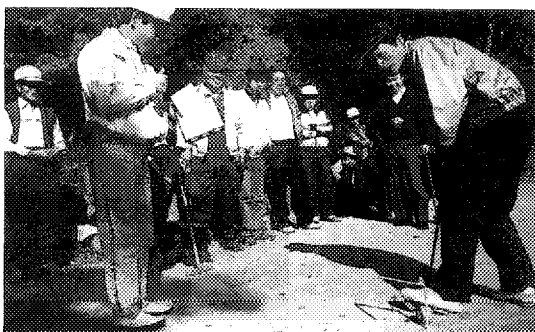
バレーボールを通して勤労者相互の親善を図ろうと、第10回勤労者親善バレーボール大会が12月2日(土)、勤労者体育センターで開催されました。1チーム15人編成で6チームが参加。優勝(日本電装)、準優勝(ソニー)

勤労者親善バレーボール大会



12月3日(日)、逆川区ゲートボール・卓球大会が羽梨神社ゲートボール場と逆川農村センター大広間で開催されました。ゲートボールは老人クラブ、一般など8チーム40人、卓球は児童を含めて35人が参加しました。

逆川区ゲートボール・卓球大会



12月9日(日)、豊坂小学校で校内マラソン大会が行われました。全校児童453人は、低学年と高学年に別れ、運動場と学校周辺を走りました。その後、PTA役員さんの作ってくれたおしるこをいただき、疲れをふき飛ばしました。

豊坂小学校校内マラソン大会



また、区民やサークルの中で町に対する不満に真剣に耳を傾け、工事などを必要とする場合は現場まで足を運び、どこがどのように悪いのかつきとめ、どのように町に整備をお願いしたら子ども会や老人クラブの人たちが安全で快適に利用できるか常々考えるようになりました。

私は、町民一人一人が自分の住んでいる幸田町を今一度、見直す必要があるのではないかと思うのです。現在は、ちよつとした思いつきで海外へ出かけられる世の中ですが、まず自分の住んでいる幸田町を隅々まで知ることが大切ではないでしょうか。町の施設の有効利用にもつながると思います。そして、人口三万人に及ぼうとしている幸田町が、なお一層住みよい健康な町として発展していくことを願ってやみません。

保健課

難病相談

難病で悩んでいる人、難病ではないかと心配をしている人は、相談日時を電話予約してください。

岡崎市医師会難病相談室

☎52-1572

※秘密厳守ですから、お気軽にご相談ください。

MMRワクチンを受けられる
お子さんの保護者の方へ

麻しん・風しん・おたふくかぜの予防のため、本年から「麻しん・おたふくかぜ・風しん」混合ワクチン（MMRワクチン）が使用されています。全国ではこのMMRワクチンを接種した子どものうち、まれに「おたふくかぜワクチン」によると思われる無菌性髄膜炎が発生しています。しかし、おたふくかぜワクチンによると思われる無菌性髄膜炎は重い障害を起こすことはありません。おたふくかぜワクチンによると思われる無菌性髄膜炎を恐れてMMRワクチンの接種を見合わせると「はしか」の予防接種をしないことになります。はしかにかかると、肺炎や脳炎のような重い合併症を起こし、時には死亡したり、重い障害を残すことがあります。

MMRワクチンを見合わせる場合、麻しん単独のワクチンの接種も可能ですのでMMRワクチン接種対象のお子さん（町から接種券が配布）で、まだワクチン接種を受けていない方は、主治医または予防接種協力医療機関で一度ご相談ください。なお、麻しん単独のワクチンを接種する場合は、麻しん単独接種がはっきりわかるよう風しんとおたふくの表示を削除して医師に提出してください。

老人健康相談

とき 毎週火、木、金曜日

午前10時～正午

ところ 老人福祉センター

担当医師 金山 政敏氏

内容 検尿、血圧測定、診療、健康指導

- 相談を受ける人は、健康手帳をお持ちください。
- 曜日は都合により変更することがあります。
- 対象者は、40歳以上です。

1月の神経芽細胞腫検査

平成元年7月生まれの乳児を対象に、神経芽細胞腫検査を行います。

4か月児健診で配布した「ろ紙」に尿を湿らせて、愛知県健康づくり振興事業団へ必ず郵送してください。

ただし、1月3日(水)までは、検査機関が休みになりますので、郵送しないでください。

教育委員会

移動図書館

とき 1月24日(水)

ところ ・坂崎公民館
午前11時～11時50分
・町立文庫
午後1時～1時50分

※みなさんお気軽にご利用ください。

町長杯争奪卓球大会(個人戦)

とき 1月21日(日) 午前9時～

ところ 荻谷小学校体育館

参加資格 町内在住、在勤、在学の方

申込先 1月17日(水)までに社会体育係へ

その他 ゼッケンを必ず着用してください。

償却資産の申告は
1月31日までに

●償却資産申告対象者

平成2年1月1日現在で、町内に事業用償却資産を保有するすべての事業所（農業・工業・商業など）が対象です。

●償却資産とは

土地・家屋以外の有形の固定資産で、現に事業に用いているもの、および事業の用に供することができる資産（無形固定資産および自動車税、軽自動車税の課税客体を除く）をいい、その減価償却費が法人税法または、

所得税法の規定による所得の計算上損金または必要な経費に導入される性格のものをいいます。

①構築物 ②機械・装置 ③船舶 ④航空機 ⑤車両 ⑥工具・器具および備品

詳しくは、税務課固定資産税係 ☎62-1111へ。

今月の税金と料金納付

- 国民健康保険税 第 5 期分
- 国民年金保険料 1 月 分
- 水道料 11月、12月使用分
- 町民税・県民税 第 4 期分
- 保育料 1 月 分

※納入期限 1月31日(休)

総務課

行政相談

1月に予定をしておりました行政相談は、都合により中止します。

幸田町犯罪状況

11月	侵入盗	車両関係盗	その他	計
件数	2	14	7	23

幸田町交通事故状況

11月	死亡	重傷	軽傷	物損
件数(人数)	0(0)	0(0)	11(15)	62
累計(1~11月)	3(3)	4(4)	99(121)	686

消防署

危険物取扱者保安講習

受講対象者 危険物取扱者免状の交付を受けている方のうち、現に危険物製造所などで、危険物の取扱作業に従事している方（保安監督者を含む）

講習日 1月30日(火)
2月7日(水)、9日(金)、15日(木)
※講習日時は講習種別によって指定されています。

講習場所 愛知県婦人文化会館ホール
受講申請期間 1月9日(火)～1月16日(火)まで
(申請は郵送に限定します)

申請場所 (社)愛知県危険物安全協会連合会
※講習案内書および受講申請書は消防本部でお渡しします。

出初式

出初式は、徳川四代将軍家綱時代の1659年1月4日、前年に発足したばかりの定火消の顔見せ儀式として行なわれたのが始まりで、町火消にならって出初と呼ぶ儀式を行うようになりました。

消防出初式

とき 1月14日(日) 午後1時～
ところ 幸田中学校グラウンド

住民課

心配ごと相談

とき 毎週水曜日 午前9時～正午
ところ 役場1階 101会議室
相談員 1月10日 日高恒夫氏 小栗幸子氏
17日 稲吉信夫氏 大河原ノブ氏
24日 手嶋茂氏 鈴木美代子氏
31日 三浦孝男氏 磯部キヨ氏

母子家庭相談

とき 毎週月、水曜日
午前10時～午後5時
受付 住民課
相談員 愛知県母子相談員 長谷美代子氏

寄付 ありがとうございます

社会福祉協議会へ
○少林寺拳法幸田支部 吉岡修様 金 26,670円
○幸田町民チャリティ募金幸田ライオンズクラブ様 金166,747円

老人福祉センター行事

健康相談 毎週火、木、金曜日(担当 保健課)
1月9日(火) 民謡・佐々波会
16日(火) 民謡・千鳥会
19日(金) 大正琴
23日(火) 民謡愛好会
30日(火) 民謡・大草民謡友の会



●第42回幸田町成人式ご案内
案内状/年賀ハガキにて通知。
とき/1月15日(祝) 当日、持参の上、式典にご出席ください。
受付:午前9時半、式典:午前10時(時間厳守) ※現在、住所を町外に移されている方で、出席を希望される方は教育委員会社会教育係
ところ/幸田中学校体育館 ☎62-1111まで早めにご連絡
対象者/昭和44年4月2日～45年4月1日生まれの方 幸田町在住の方

スキーツアー参加者募集

Silky Snow '90

Tsugaike

期日／1月27・28日(土・日)2泊2日 26日夜
立ち、車中1泊

会場／^{つがいけ}梅池高原スキー場 長野県北安曇郡小谷
村 やまきゅう荘 <0261> 83-2026

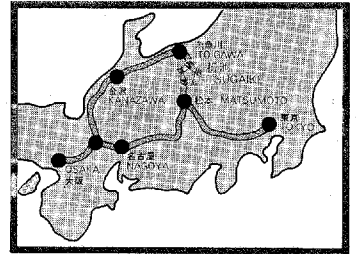
人員／30人(幸田町在住在勤者で、定員になり
しだい締め切ります)

交通機関／観光バス

参加費用／20,000円

申し込み／1月13日(土) 申込用紙に必要事項を
記入し、予約金5,000円を添えて、教育委員会社
会体育係へ。☎62-1111

その他／スキー用具は各自で準備することとし
ますが、貸しスキーの予約も受け付けます。



こうたには、いつも新しい
スポーツがある。
ひろめよう!

グラウンド ゴルフ



平成二年度は、町主催の
グラウンド・ゴルフ大会を
三回開催する予定です。
ご期待ください。

子供からお年寄りまで楽しくプレーできます。
写真は12月10日の岩堀区グラウンド・ゴルフ大会より

年



△ 今年は午年 ▽



平成 二年は午年です。馬は、人間と意思のかような家畜として、昔から親しまれてきました。利口な動物というわけです。でも、最近では馬を見かけることが少なくなりました。八万二千頭——これは、日本で

す。そして今日まで、運搬用、農耕用、乗馬用はもちろん、戦争や狩猟にも馬は登場します。**こうした** 馬と人間との密接な関係を反映して、馬についての諺や漢字が豊富です。「馬がいなくなると、天気が

よくなる」とか、「馬がはねると雨になる」という地域があるかと思えば、一方では、「雨になる」のでなく「晴れる」と、反対の意味を言う地方もあります。馬と人間との関係、その地域の気候条件などの違いによるものでしょう。

馬偏 のつく文字もいろいろあります。駅、駐車場などは現代でも重要な交通用語です。かつて、馬が活躍した時代がしのばれます。「驚」は、馬が前足を上げて、後ろ足で立ち、上向き意味で、驚いたとき、「驤」は姿勢になります。「驤」は馬がたくさん寄り集まることで、それが「驤がしい」の意味になりました。

ところで、初もうでや合格祈願に奉納する絵馬は、もとは神社や寺に馬を奉納する代わりに、馬の絵を書いたのが始まりとされています。

さて、今年、馬力アップして大いに頑張りますが、それとも馬耳東風……マイペースでのんびりいきますか。いずれにしても、ウマク乗り切りたいものです。