

No.491

人口動態  
(平成2年10月1日現在)

総人口	30,576人
内 男	15,389人
内 女	15,187人
世帯数	8,708戸

(9月中異動)	出生	36人	男女	12人
	死亡	6人		24人
	転入	130人	男女	4人
	転出	81人		2人
			男女	79人
				51人
		男女	44人	
			37人	

KOHO 広報 **こらた**

'90  
10月16日



主な内容

	ページ
イベント情報	2~3
平成元年度の決算概要	4~6
119だより	7
お知らせ	8~9
当直医・保健センター行事	10

張り詰めた緊張感に包まれて

9月22日(土)、台風19号も通り過ぎ、好天に恵まれた坂崎グラウンドで幸田町消防団観閲式が開催されました。消防団員 134名全員が一丸となり、正確・迅速な訓練を練り広げると、出席した来賓から拍手と賞賛の声があがっていました。

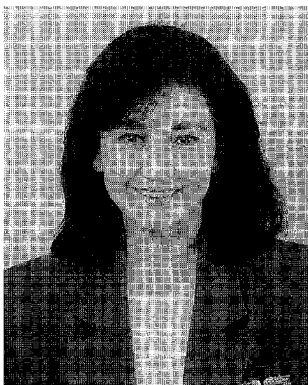
## 文化講演会

### 小林千登勢さん

●プロフィール 女優。昭和十二年二月十三日生まれ。昭和三十年、演劇にひかれ文学座研究生となる。三十三年、NHKドラマ「父」の主役に抜てきされ、芸術祭奨励賞受賞。三十四年、NHK専属となり、テレビ、映画舞台に活躍する。三十九年、フリーとなる。女優生活三十年、出産以外に仕事をやすまない頑張り女優。四十年、俳優の山本耕一氏と結婚。●主な出演番組 おしん(NHK)、いのち(NHK)、ヒントでヒント(名古屋)、思いつきテレビ(中京) ●著書 「袖すりあうも嫁姑」、「夫婦は異なるもの妙なもの」

テーマ

### 口ゲンカは一对一 袖すりあうも嫁姑



- とき 十一月十日(土) 午後一時三十分
- ところ 幸田小学校体育館

## 健康フエスティバル



テーマ  
体スツキリ心はウキウキ  
肥満について考える

## 社会福祉大会

### 金婚・ダイヤ婚を祝して

★金婚・結婚して五十年目  
昭和十五年中に結婚式を挙げた人、または婚姻届を提出した人

★ダイヤ婚・結婚して六十年目  
昭和五年中に結婚式を挙げた人、または婚姻届を提出した人

●とき 十一月二十二日(木) 午後一時三十分

●ところ 中央公民館中ホール  
●申込先 住民課社会福祉係 ☎62-1111、または地区老人クラブ会長へ。

●申込期限 十一月二日(金)  
大会では、該当されるご夫婦に記念品を贈呈します。

●とき 十一月四日(日) 午前九時～午後四時

●ところ 保健センター

●内容▽健康相談▽体脂肪測定  
▽三分間体力診断▽アルコール体質テスト▽歯科健診・フッ素塗布▽健康食パーティー(受付午前十時、三十名、成人に限る)  
▽ヘルシーおやつづくり(受付午後十二時四十五分、三十名)  
▽エアロビクス▽表彰式

### ★消防広場

保健センター前駐車場でも、楽しい催しものがたくさんあり

ます。

●内容▽火災予防・救急コーナー  
①消防用設備機器展示 ②火災予防相談所の開設 ③救急救助用器具の展示 ④人口呼吸法実演指導 ⑤救急車の開放▽体験コーナー  
①起震車 ②レンジャー ③三角バケツ ④避難袋▽ちびっこ火の用心おたのしみコーナー ①風せん釣り ②金魚すくい ③川魚うなぎのつかみどり ④火災予防ポツブコーン▽ミニ消防車試乗コーナー ①ミニ消防車 ②ミニ救急車  
▽消防車展示▽はしご車試乗

# こうた産業まつり



●とき 十一月四日(日) 午前九時～午後四時

●ところ 役場庁舎広場

●内容

▽農林産物品評会

- ①品評会・展示、出品物の即売
- ②いちごパネル展示
- ③家庭菜園コーナー
- ▽農林産物即売コーナー
- ④4日クラブ・しいたけ組合・園芸振興会部会農業生産者による農林産物の即売



- ▽農林産物の即売
- ②家庭菜園の即売
- ▽日本型食生活を見直すコーナー
- ①手作り食品即売(漬物など)
- ②パネル・パンフレットなどのPR
- ③ポン菓子
- ④ワタ菓子
- ▽商工展
- ①製品・商品展示、特産品PR、即売、特設郵便局、記念スタンプ
- ②中電・NTTテレフォンフェア
- ③商工会



## 文化祭

- ▽畜産物健康食品コーナー
- ①牛乳消費拡大コーナー(ミス牛乳来町)
- ②トンチャンコーナー
- ▽タバココーナー
- ▽特産物無料配布
- ①みかん・筆柿の袋詰め品無料配布
- ▽農産物品評会表彰式
- ▽モーターショー・農業用機械展示
- ▽ミニ四駆大会・踊り・カラオケ大会
- ①文化協会踊り、カラオケ大会(参加賞、賞品有り)
- ▽モチ投げ及び賞品あてクジ引き
- ①米の消費拡大コーナー
- ②モチ投げ三回実施
- ▽歌謡ショー
- ①新人歌手による歌謡ショー(二回実施)

### 作品展

- とき 十一月三日(土) 午前九時～午後六時。四日(日) 午前九時～午後四時
- ところ 中央公民館

### 芸能発表会

- 第一芸能部
  - とき 十一月三日(土) 午前九時～午後六時
- ところ 幸田中学校体育館
- 第二芸能部
  - とき 十一月三日(土) 午前九時～午後六時。四日(日) 午前九時～午後四時

### その他

- ところ 幸田中学校武道館
- しるこ接待バザー
- とき 十一月三日(土)・四日(日) 午前十時～午後三時
- ところ 中央公民館
- 入賞者表彰式
- とき 十一月四日(日) 午後四時
- ところ 幸田中学校武道館
- 作品バザー
- とき 三日(土)、四日(日) 午前九時三十分～午後四時
- ところ 中央公民館前駐車場

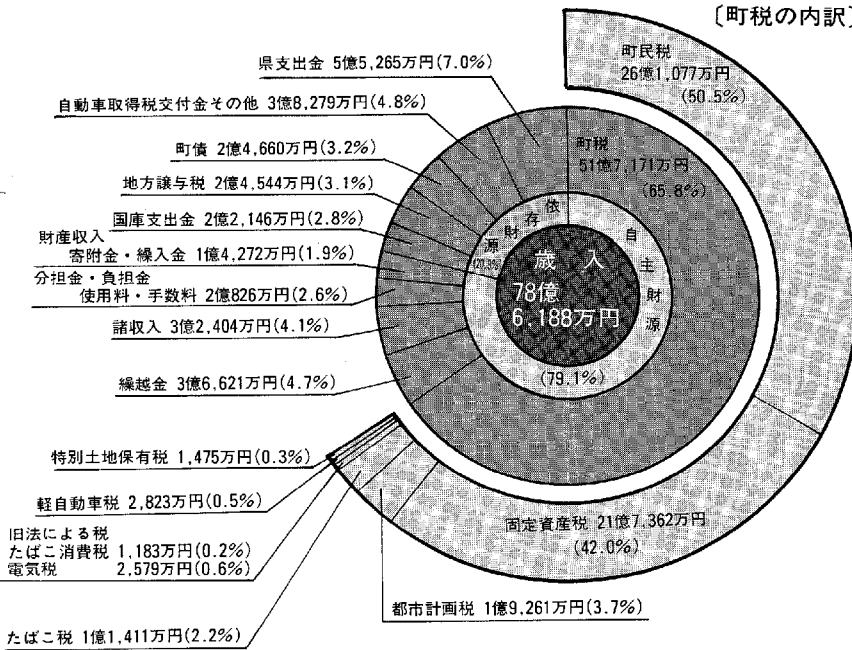
平成元年度

# 財政運営



町民1人当たりに使われたお金  
248,087円

〔町税の内訳〕



平成元年度の一般会計・特別会計決算が、九月議会で認定されました。一般会計では昨年度と比較すると、歳入は二・三%、歳出では二・六%それぞれ減少する結果となりました。これは昨年度、北部中学校建設事業という大型事業を行ったためです。これを仮に控除すれば、歳入は二十一・九%の大幅な伸びとなり、積極的な財政運営を行ったものといえます。

## 一般会計

### ●歳入

歳入面では、町税のうち町民税が国内の景気に支えられ、一四・八%伸びました。また、消費税の創設に伴い、電気税は廃止されましたが、旧法による税が三千七百六十二万円と堅調に伸びた他の税目と合わせ、全体では、二億五千七百二十六万円（五・二%）の順調な伸びとなりました。

### ●歳出

歳出は、町民会館建設のための教育基金への横立金が七億二千五百万円（四〇・四・七%）と大きく増加しました。また、物件費が北部中学校開校に伴う経費増、選挙・住民健診増などで一四・八%、維持補修費が三〇・二%増加しました。しかし、普通建設事業費は、北部中学校建設が完了したため、三二・七%と大きく減少し、全体では二・六%の減となりました。

## 特別会計

### ◆水道事業会計

水道事業会計の総配水量は、前年比九・三%増となりました。これは、除却損による費用が一七・三・六%の大幅な伸びとなり、純損失五百三十一万円を生じました。

資本的事業では、第一次拡張計画の狭地内から深溝配水場までの間を直経五百十三百の配水管を布設しました。

### ◆土地取得会計

土地取得会計は、公共用地などをあらかじめ取得する事業会計です。収入で二〇・二%、支出で四五・四%とそれぞれ減少しました。これは、前年度、先行取得に要した費用が多額であったためです。

# 安定した

## 町有財産の状況

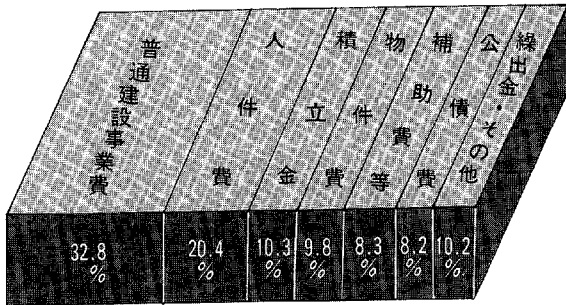
基金 18億7,899万円



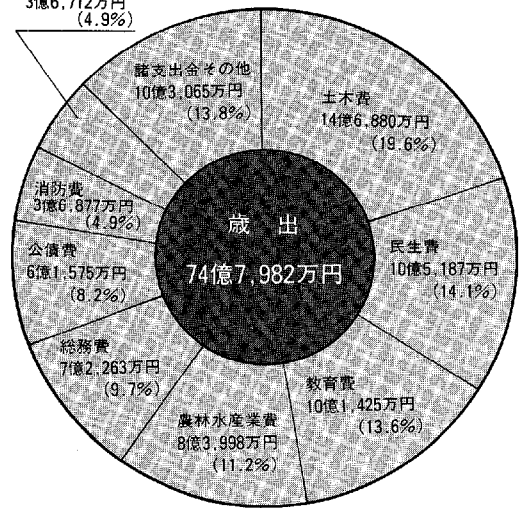
建物 102,336㎡



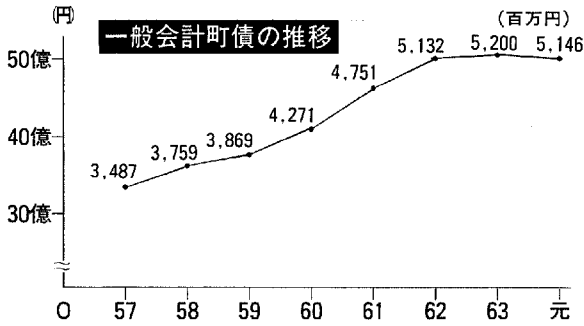
土地 618,304㎡



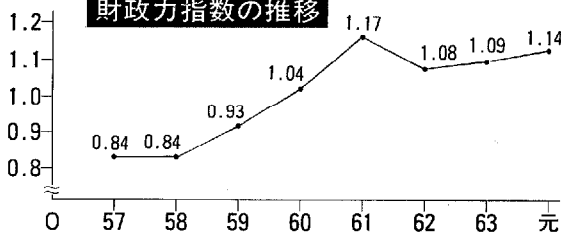
衛生費  
3億6,712万円  
(4.9%)



性質別支出割合



## 財政力指数の推移



「財政力指数」とは、当該団体の財政力を示すもので、数値が高いほど財政力があるということを示しており、1.0以上になると国からの普通交付税が不交付となります。

◆国民健康保険会計  
国民健康保険会計は、課税限度額二万円の引き上げ、税収の伸び、補助金などの増額による収入で九、二%の増となりました。また、支出は医療費の大幅な伸びにより一一、三%の増となりました。

◆老人保健会計  
老人保健会計は、医療費の増加に伴い収入一一、五%、支出二〇、四%とそれぞれ増えました。

◆農業共済会計  
農業共済会計は、ほぼ平年の決算となっております。

◆下水道会計  
下水道会計は平成二年四月南部処理分区の供用開始にむけて、南部第一号汚水幹線と蒲郡市公共下水道との接続及び幹線管渠の整備、里、市場区の枝線管渠整備を行いました。収入は二〇、七%、支出は二九、六%とそれぞれ増えました。

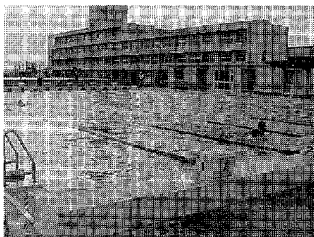
## ●特別会計の決算状況

単位：千円

会計名	歳入	歳出	差引残額
土地取得会計	59,672	46,580	13,092
国民健康保険会計	1,147,301	973,445	173,856
老人保健会計	861,937	853,626	8,311
農業共済会計	81,594	45,803	35,791
下水道会計	590,204	578,476	11,728
水道事業会計			
〔収益的収支〕	454,862	460,172	△5,310
〔資本的収支〕	245,218	314,468	△69,250

## ●主な建設事業など

### 北部中学校プール整備



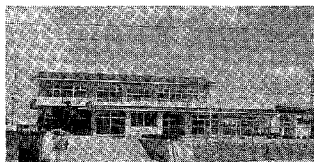
#### ●事業費 80,546千円

25m<sup>3</sup>コースFRP造。

(ガラス繊維にポリエステル樹脂を浸み込ませ、何層にも重ねた強化プラスチック製)管理棟は平屋建150.50m<sup>2</sup>、コンクリートブロック造。

\*国庫補助金14,000千円と大蔵省の貸付金21,900千円を受けて、平成元年7月に完成しました。

### 高齢者生きがいの家建設



#### ●事業費 170,581千円

鉄筋コンクリート造2階建て、822.96m<sup>2</sup>。敷地面積3,800m<sup>2</sup>。

\*県の補助金50,000千円と、郵便局の簡易生命保険の貸付金37,900千円を受けて、本年3月に完成。高齢者の社会参加と生き生きとした老後を過ごせるよう建設されたものです。

### 新農業構造改善



#### ●事業費 154,511千円

幸田北部地区は、土地基盤整備事業として久保田農地造成7.8ha。事業費73,000千円(総事業費139,500千円)。集落環境施設整備事業は、久保田農村広場で、広場面積6,620m<sup>2</sup>。事業費は10,450千円(総事業費31,000千円)。幸田西部地区は、生産組織施設整備事業として野場地区に省エネモデルハウス九棟9,567m<sup>2</sup>他。事業費は77,147千円(地元負担30,861千円)。新永地区に流動化促進生産管理施設ビニールハウス八棟9,028m<sup>2</sup>他。事業費70,853千円。(地元負担28,342千円)

### 幸田駅前広場整備



#### ●事業費 169,478千円

総面積2,690m<sup>2</sup>。ロータリー、駐車場37台分、バス停、トイレ、シェルター、街路灯7基、方位盤、車止13基、フラワーポット7基、地下ケー

ブル、ベンチ3基設置。交通広場とともに、幸田町の表玄関として人と人との出会い、コミュニケーションの場としても親しみある広場です。

### とほね運動場夜間照明施設

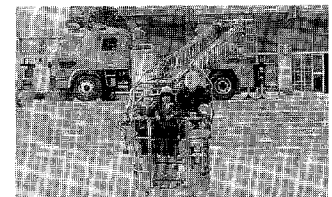


#### ●事業費 137,117千円

鋼管柱10基164灯。平均照度294lx、被照明面積13,563.16m<sup>2</sup>。

\*国庫補助金11,200千円、県補助金10,880千円と厚生年金・国民年金積立金環宇融資76,400千円を受け、平成元年9月に完成しました。

### はしご付消防自動車



#### ●事業費 84,586千円

30m級はしご付消防自動車。\*国庫補助金22,532千円、県補助金11,185千円、全国自治協会の貸付金41,400千円を受け、平成元年6月に購入。これで高層化が進む住宅の災害に万全を期すことができました。

119日より66

# 毎月19日は防火の日

## お年寄りや子どもを

## 火災から守ろう

火災による死者（放火自殺者を除く）は、六十歳以上の高齢者と五歳以下の乳幼児で全体の半数以上を占めています。中でも六十五歳以上のお年寄りだけで三八%もあり、人口の年齢別構成から割り出すと、六十五歳未満の人の六倍という高率で亡くなっています。これは健康な大人に比べ、運動能力や感覚機能が劣るため、出火に気付くのが遅れたり、自力で逃げ出せないことが原因です。

●寝室は一階にしましょう。

万一の場合、安全に早く屋外に出られるよう、寝室は一階にしましょう。アパートやマンションなどで二階以上に住んでいる場合は、出口に近い部屋や二階に逃げることでできる場所を寝室にしましょう。

### ●整理整頓をしましょう。

乱雑になっていると、物に引っかかると、物に倒れたりして出火の原因となったり、火災のとき逃げ出すのが遅れたりします。屋内、屋外の整理整頓をしましょう。

### ●防災製品を使いましょう。

燃えにくい素材や防災加工した寝具や寝巻、衣類、カーテン、じゅうたんなど防災製品を使いましょう。着ている服に火がついたり、火災の延焼拡大を防ぐ効果があります。

●お年寄りや子どもだけ残して、外出するのは止めましょう。

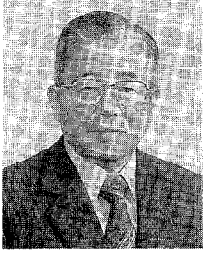
やむをえず外出するときは、必ず近所に声をかけ、頼んでおきましょう。

家族の心くばりで、我が家をお年寄りや子どもの「安全地帯」にしましょう。

### 9月の火災救急件数

＜火災＞		累計(1月～9月)
建物	1件( 9件)	
林野	1件( 2件)	
その他	0件( 5件)	
合計	2件(16件)	
＜救急＞		
病	24件(215件)	
通	22件(124件)	
その他	13件( 97件)	
合計	59件(436件)	

## 教育委員就任あいさつ



山本 直

十月一日付で、はからずも教育委員を拝命いたすことになりました。

現代ほど教育が担う役割の重要な時はないと思います。この大切な時に浅学非才ながら、この重責を果たすことが

できるか心配しております。

今後は人格識見ともに優れた先輩委員の方々の指導をいただき、精一杯努めさせていただきます。所存でありますので、よろしくお願いいたします。

## 歩くことは楽しい

### ●保健推進員だより

山本保健推進員(長嶺)

最近になつて、歩くことは楽しいことなんだと感じるようになってきました。

というのも、まだ始めて半年余りですが、私たち保健推進員が中心となって行っている「エアロビクス講座」に参加するようになったことが一つの要因です。軽快な音楽に合わせて、手足を思いきり伸ばして歩くのです。時には飛んだり走ったりもします。エアロビクスといつてもあまり年齢に關係のない、歩くことを主とした運動です。講師の先生のキビキビした動作には到底及ばない歩き方ですが、やる気だけで頑張っています。歩くことは単純です。運動としては軽視されがちです。しかし、歩くことによつて足に酸素が送られて血行が良くなり、色々な障害も防げるようです。

車社会の現代ではありますが、時には思いきり歩いてみませんか。意外と気分がすっきりしますよ。

教育委員会

成人式運営スタッフ募集

本年度、成人になられる皆さん。自分たちの手で成人式を企画・運営してみませんか。やってみたい方は社会教育係までお電話ください。
対象者 昭和45年4月2日～昭和46年4月1日生まれの町内在住の方
募集人員 20名程度
打ち合わせ会 11月7日(水) 午後7時～中央公民館(当日都合の悪い方は、申し込みの時にご連絡ください)

岡崎高等技術専門学校

生徒募集

科名及び期間 メカトロニクス科・情報処理科・機械製図科・ビジネス経理科
応募資格 高卒以上(同等以上の学力を有する人)で30歳以下の人
募集期限 11月15日(水)
入校選考日 11月20日(火)
選考方法 学科(国語、数学、英語)及び面接
入校日 平成3年4月5日(金)
問い合わせ先 岡崎高等技術専門学校 ☎51-0775

岡崎国立共同研究機構

生理学研究所一般公開

とき 11月10日(土) 午前9時半～午後5時
ただし、入場は午後4時半まで
ところ 岡崎国立共同研究機構 生理学研究所
岡崎市明大寺町字西郷中38(名鉄東岡崎駅から南へ徒歩7分)
内容 パネル、写真、実験装置による研究活動の公開と講演会
申し込み 見学を希望される方は、直接お越しください。
問い合わせ先 庶務課秘書広報係 ☎54-1111

名古屋地方裁判所

裁判所制度100周年

明治23年11月1日に施行された裁判所構成法により、近代的な裁判所の制度及び機構が確立し、裁判官の資格や身分保障なども制度的に整備されました。この裁判所構成法が施行されてから今年の11月1日で100周年を迎えます。
この100年の間に、裁判所の機構も大きく変わりました。日本国憲法の施行により、国民主権の原則の下、三権分立主義が名実ともに確立され、裁判所が行政から完全に独立するとともに、違憲立法審査権を有するようになりました。
この裁判所制度100周年を記念し、皆さんに裁判所を理解していただくため、最高裁判所は記念式典、記念展示会、裁判所見学など各種の記念行事を実施するほか、裁判所100年史の刊行を予定しています。また、記念貨幣及び記念切手が発行される予定です。

岡崎市医師会

膠原病検診・相談

膠原病の専門医師による検診・相談を実施します。費用は無料です。
とき 12月15日(土) 午後1時半～4時
ところ 岡崎市医師会公衆衛生センター
対象 膠原病でお困りの方(例えばリウマチ、全身性エリテマトーデス、強皮症、皮膚筋炎など)
申込方法 往復はがきに住所、氏名、性別、生年月日、電話番号を記入のうえ、困っている症状、具体的な病名がわかっている方はその病名をお書きください。
あて先 〒444 岡崎市竜美北2の6の1
岡崎市医師会公衆衛生センター内 難病相談室 ☎52-3526
締め切り 11月10日(土)

田中 佐原 大須賀 成瀬 山本 鴨下 山本 海藤 春日井 稲葉奈津美 山本 國井 平岩 杉浦 井上 岡田 稲吉 市川 北山 内田あかね 原 浅野 高須 田中 及川 上敷 平松 北村 大島 林
優衣 香里 文美 俊彦 裕果 紗生 英理 芽依 昭雅 賢人 香菜 瞬 裕志 里佳 遼平 裕美 眞 護 昌 了 康 賢 俊 文 文 周 孝
靖輝 勝基 政秀 清一 優忍 隆雄 雅紀 新市 善一 利勝 英造 優二 雄二 眞二 護 昌 了 康 賢 俊 文 文 周 孝
士樹 樹 志 樹 一 雄 紀 市 一 勝 造 二 二 眞 護 昌 了 康 賢 俊 文 文 周 孝

戸籍異動
9月1日(30日届出(順不同)おめでとございます。(37人)
出生児 父 区



住民課

法律相談(無料)

〈毎月第3土曜日〉

とき 11月17日(土) 午前9時半～正午  
 ところ 役場3階 301会議室  
 相談員 弁護士 村越健氏  
 予約制です。予約は前日の午前11時までに  
 戸籍係まで申し込みください。

身障者・精薄者相談

〈毎月第2火曜日〉

とき 11月13日(火) 午前10時～午後3時  
 ところ 役場1階 101会議室  
 相談員 愛知県身体障害者相談員 志賀坂治氏  
 愛知県精神薄弱者相談員 日高恒夫氏

寄付ありがとうございます

高齢者生きがいセンターへ  
 今井雄一様(岩倉市)  
 タンチョウヅルのパネル写真

保健課

飼えなくなった犬の引取り

11月5日(月)、19日(月)、26日(月)  
 午前10時までに印鑑と鑑札を持って保健課へ  
 お越しください。  
 なお、子犬のほしい人は、動物保護管理セン  
 ター ☎0565>58-2323へ連絡してください。

犬の苦情など

野犬などでこまっている人は、次のところへ  
 連絡してください。  
 動物保護管理センター ☎0565>58-2323  
 岡崎保健所 ☎22-2501

麻しん・MMR(麻しん・風しん・  
 おたふくかぜ) 予防接種

対象者

- S63.4.1～H.1.3.31生まれ
- S62.4.1～S62.3.31生まれで、昨年麻し  
 んの予防接種ができなかった人。(接種を希  
 望される人は、保健センターで再申請してく  
 ださい)

接種方法

郵送した問診表の裏面医療機関に希望する予  
 防接種を予約して、11月1日～平成3年2月28  
 日までの間に1回接種してください。

注意事項

- ①麻しんに確実ににかかった人は、接種できませ  
 せん。麻しんにかかって接種できない人は、保健  
 課に連絡してください。
- ②問診票の注意事項をよく読み、接種してくだ  
 さい。
- ③麻しん及びMMRまたはBCG接種後、1か  
 月は他の予防接種はできません。
- ④三種混合(百日ぜき、破傷風、ジフテリア)  
 接種後、2週間は他の予防接種はできません。

企画課

消費生活講座受講者募集

とき 11月6日(火) 午前10時～正午  
 ところ 鷺田公民館  
 講座名 現代家族のかかえる問題  
 講師名 名古屋大学教授  
 堀内 守氏  
 参加費 無料。ご自由に参加してください。

愛知県

福祉フェスティバルあいち

とき 11月10日(土)、11日(日)  
 ところ 久屋大通り公園もちの木広場(名古屋  
 市中区錦3丁目)

◆役場職員人事異動  
 10月1日付 役場職員人事異  
 動のお知らせ( )内は異動前  
 消防長事務取扱  
 助役 山本 博藏  
 産業課長  
 成瀬 重彰(消防長職務代理)  
 土地改良課長  
 鈴木 正(産業課長)  
 水道課長  
 大田 隆司(土地改良課長)  
 消防署長  
 本多 則義(水道課長)  
 土木課長補佐  
 本間 正廣(企画課長補佐)

おくやみ申し上げます(6人)  
 死亡者 年齢世帯主 区  
 伊藤 末松 82 道 幸 市 場  
 鈴木 廣太郎 87 正 治 市 場  
 加藤 義夫 61 隆 弘 須 久 保 場  
 左右田つゆの 74 正 弘 須 久 保 場  
 左右田 一郎 82 和 正 須 久 保 場  
 関谷小やゑ 82 明 夫 海 野 須 久 保 場  
 小野 成美 守 弘  
 小林 沙耶香 吉 男  
 大竹 春菜 広 行  
 大須賀康平 司  
 牧野 有希 洋 司  
 都築 愛弓 茂 樹  
 安藤 未有 晃  
 9月16日号の戸籍異動、都築實  
 さんは哲夫さんの誤りでした。

[9] ■乳児医療とは、満1歳までの医療費自己負担分を公費で負担する制度です。申請はお早目に。  
 未届の人は社会福祉係までお越しください。

# 当直医

診療時間（午前9時～正午 午後2～6時）

11月3日			
内科又は小児科	酒井医院	矢作	31-2036
外科	岸本医院	八幡	3 22-0926
産婦人科	須田医院	六供	23-3170
皮膚科	渡辺医院	福寿	1 23-8005
耳鼻咽喉科	渋谷医院	鴨田本	23-0169
眼科	鈴木医院	幸田	62-4612

11月4日			
内科又は小児科	長坂病院	矢作橋	31-3170
外科	中沢医院	六供	3 23-8100
産婦人科	せきやクリニック	鴨田	26-0303
皮膚科	※荻須医院	籠田	21-0781
耳鼻咽喉科	康生病院	康生南	21-1340
眼科	矢藤医院	能見	21-0641

11月11日			
内科又は小児科	宇野病院	中岡崎	24-2211
外科	中西医院	伊賀	7 22-3181
産婦人科	岡崎産婦人科	鴨田本	21-8191
皮膚科	亀井医院	伝馬	1 22-5110
耳鼻咽喉科	中西医院	伊賀	7 22-3581
眼科	橋本医院	三崎	53-9904

11月12日			
内科又は小児科	和田医院	八帖北	21-0987
外科	菅整形外科	石神	24-2828
産婦人科	田那村病院	康生南	23-8161
皮膚科	※大竹医院	明大寺	22-1449
耳鼻咽喉科	島田耳鼻科	伝馬	1 21-3387
眼科	高村星野医院	康生東	23-1349

11月18日			
内科又は小児科	大浜医院	松本	1 21-0743
外科	岡崎整形外科病院	真伝	25-2511
産婦人科	いとう医院	南明大寺	51-2856
皮膚科	岡田胃腸科	若松東	54-0125
耳鼻咽喉科	山本病院	連尺	1 21-0359
眼科	南部医院	羽根	51-5334

11月23日			
内科又は小児科	山本クリニック	伊賀	7 21-3311
外科	須田病院	鴨田本	23-8011
産婦人科	神谷医院	明大寺	51-5037
皮膚科	須田病院	鴨田本	23-8011
耳鼻咽喉科	中野医院	本町	3 22-0261
眼科	伊藤医院	亀井	1 21-3313

11月25日			
内科又は小児科	山本医院	井田	21-0759
外科	別府外科	鴨田	22-4139
産婦人科	幸田産婦人科	幸田	62-8675
皮膚科	さいとう皮膚科	柱	54-6300
耳鼻咽喉科	坂堂医院	福寿	1 21-6156
眼科	岡田医院	八幡	1 21-0134

※印は 泌尿器科・皮膚科

日、祭日の歯科は岡崎歯科医師会館（岡崎市六供町三本松 ☎21-0501）で診療。  
時間：午前9時～11時半、午後1時～3時半  
保険証をお持ちください。  
救急医療の情報は☎21-1133

## 11月の夜間歯科緊急当直医

木曜日の夜間（午後6～9時）

1日	小川歯科医院	上和田	52-0834
8日	奥平歯科診療所	岡	21-0306
15日	加藤歯科室	材木	24-0711
22日	かとう歯科医院	若宮	23-2101
29日	京田歯科医院	岩津	45-2102

## 11月の保健センター行事

☎62-1111(内線152)

行事	日/曜	受付時間	備考
4か月児健診 (2年6月生)	7(水)	午後1:00 ～2:00	内容-身体測定、内科診察、集団・個別のお話 神経芽細胞腫検査用紙の配布
8か月児健診 (2年2月生)	21(水)	午後1:00 ～2:00	内容-身体測定、内科健診、集団(育児・栄養・歯科)個別のお話
1歳6か月児健診 (1年4月生)	6(火)	午後1:00 ～2:00	内容-身体測定、歯科内科健診、集団個別のお話 フッ素塗布の予約受付
3歳児健診 (62年10月生)	9(金)	午後1:00 ～2:00	内容-尿検査、身体測定、歯科・内科健診、集団・個別のお話
1・2歳児相談 (63年11月生) (1年11月生)	14(水)	午前9:30 ～11:00	内容-保健婦、栄養士による健康相談、身体測定
育児相談	28(水)	午前9:30 ～11:00	対象-乳幼児 内容-保健婦、栄養士による健康相談、身体測定
母乳相談	14(水) 28(水)	午後1:00 ～1:30	対象-妊婦、産後3か月までの母子 内容-妊娠中の母乳の自己管理の方法について個別指導、乳房マッサージ、個別相談
母親教室	8(木)	午後1:00 ～1:20	妊娠中の歯科指導、お産と新生児の保育、母乳の自己管理法
離乳食講習	19(月)	午後1:00 ～1:30	対象-生後3か月～5か月児をもつ母親 内容-離乳食の作り方、試食
成人病健診	22(木)	午後1:00 ～2:30	内容-胸部レントゲン、問診、血圧、検尿、身体測定、診察、血液検査
フッ素塗布	15(木)	午後1:30 ～2:30	歯をきれいにできてください。
母子手帳交付	毎木曜 第1・3土曜	午前9:30 ～11:30	妊婦届け出書を必ずお持ちください。 母子保健に関するお話
リハビリテーション	第1・3木曜 第2・4火曜	午後1:30 ～2:00	対象-40歳以上で身体に障害をもつ人 内容-血圧測定・体操・作業療法的訓練
エアロビクス	毎月曜	午前10:00 ～11:30	内容-ビデオ放映 ご自由に参加してください。
成人健康相談	30(金)	午後1:30 ～2:30	内容-血圧、検尿、保健指導

◎乳幼児健診、相談、母親教室、母乳相談には、必ず母子手帳をお持ちください。

◎フッ素塗布は、電話予約でもかまいません。(定員50人)