

No.493

人口動態

(平成2年11月1日現在)

総人口	30,622人
内 男	15,411人
内 女	15,211人
世帯数	8,709戸
出生	42人
死亡	14人
転入	117人
転出	99人
男	21人
女	21人
男	11人
女	3人
男	61人
女	56人
男	49人
女	50人

K O T A

広報 **こらた** '90

11月16日



主な内容

	ページ
町民大運動会	2~3
国民健康保険高額療養費	4
12月の粗大ごみ収集	5
お知らせ	6~7
当直医・保健センター行事	8

中央グラウンドは運動会日和

年に一度の町民大運動会は、町の一大イベントです。絶好の運動会日和に包まれた中央グラウンドには、約6,000人の参加者でにぎわい、大成功となりました。趣向を凝らした応援合戦の中で、選手らは全力を出し切って各種目に臨んでいました。

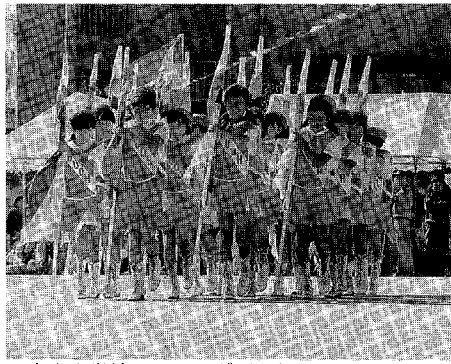
# 運動会

## レポート

午前九時の開会式に続き、九時五十分から競技が開始されました。競技には区対抗種目とレクリエーション種目とがあります。区対抗種目は誤種競技、ミックスレース、チームワーク、三輪車レース、玉入れ、力くらべ、区対抗リレーの七種目。各種目の合計得点により順位が決まります。応援の部は、六人の審査員が厳正な審査を行い、各賞が決まりました。



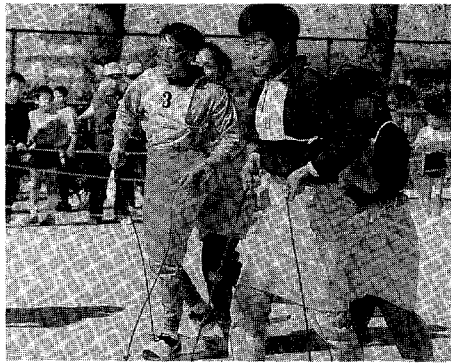
▲三輪車レース



▲中央小学校マーチングバンド



▲区対抗リレー



▲ミックスレース



▲誤種競技



▲チームワーク

### 成績結果



#### 〈競技の部・総合の成績〉

- 総合優勝／坂崎●準優勝／岩堀●三位／市場●四位／鷺田●五位／茨●六位／桐山

#### 〈競技の部・各種目の成績／上位三位まで〉

- 誤種競技／横落、茨、坂崎●ミックスレース／坂崎、野場、幸田●チームワーク／坂崎、市場、鷺田●三輪車レース／茨、桐山、久保田●玉入れ／市場、上六栗、岩堀●力くらべ／桐山上六栗、岩堀●区対抗リレー／岩堀、幸田、坂崎
- 〈応援の部〉
- 最優秀賞／坂崎●熱演賞／岩堀●努力賞／大草●アイデア賞／久保田●ユーモア賞／里

### 体育表彰者

敬称略

★栄光軍（三十一名）

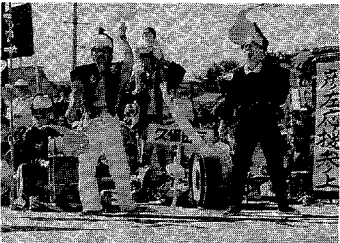
# 町民大運動会



▲熱演賞の岩堀区



▲努力賞の大草区



▲アイデア賞の久保田区



▲ユーモア賞の里区



▲最優秀賞の坂崎区



▲カくらべ



▲玉入れ

## 競技を盛り上げる応援団

競技に参加する人がハッスルするのも、力い  
っぱいの応援があればこそ。やはり、運動会に  
応援団は欠かせません。今年も各区の工夫を凝  
らしたユニークな応援が披露されました。  
各部門で受賞した応援ぶりをご覧ください。

幸田中学校弓道部／永井公章、  
幸田中学校弓道部女子／名倉倫  
子、宇都野麻美、清水智恵子、  
磯崎加代子  
南部中学校弓道部女子／山本理  
恵子、鈴木里美、鈴木絵美、五  
十嵐登希子  
北部中学校弓道部女子／小西宏  
美、寛智美、谷川智美、尾崎美  
香子、伊野清美  
幸田高校山岳部男女／鴨下友紀、  
杉山恵一、成瀬晃久、壁谷均、  
太田美加、永川恵美、玉木ちは  
る、水鳥香子  
岡崎工業高校バレー部／志賀剛、  
安藤貴之  
岡崎女子高校バレー部／笠井清  
子  
享栄高校野球部／藤江智也  
星城高校剣道部／山田有香  
東海工業専門学校卓球部／三浦  
淳英  
幸田町弓道連盟／本多政和  
岡崎教員ソフトボールクラブ／  
榎原正樹  
ウインドサーフィン／林早苗  
★功労章（三名）  
軟式テニスクラブ「エイティ」  
／野沢八重子  
幸卓会／鈴木豊、平井彰  
★貢献章（二名）  
高力区／山本靖之  
大草区／吉本正實

## ●カメラレポート

# 12月から充実

## 郵便による 戸籍・住民票などの 申請利用

従来の郵便による戸籍・住民票などの申請が、12月1日から充実します。これは、町民の皆さんのサービス向上を図るためのもので、町内の郵便局で投函される場合に限りです。

### ●対象となる事務

- ①戸籍謄抄本（町内に本籍地のある方のみ取り扱い可能）
- ②住民票の写し
- ③住民票記載事項証明（年金証明）

### ●申請方法

手数料、返送料を同封のうえ、役場へ郵送してください。

### ●必要書類

各郵便局に備え付けてあります。

### ●交付

申請後、4～5日中に郵送で交付します。

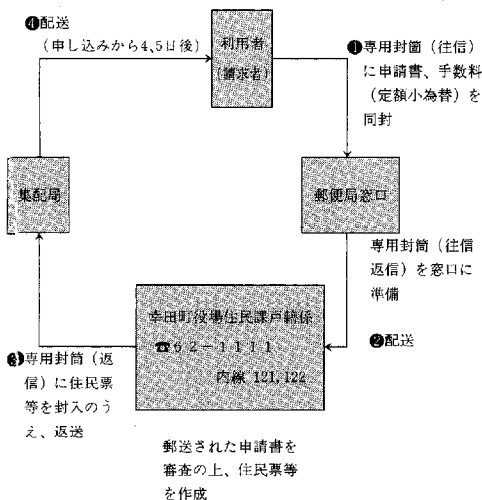
### ●取扱郵便局

幸田郵便局、幸田深溝郵便局、幸田大草郵便局

### ●問い合わせ先

役場住民課戸籍係 ☎62-1111

### ●郵送方式による処理の仕方



## 医療費が 高額になったとき ご存知ですが、この制度

同一月内に同一の医療機関で治療を受け、自己負担額が次のような金額を超えたときには、その差額について高額医療費の支給が受けられます。

住民税課税世帯	住民税非課税世帯
自己負担額が57,000円を超えた場合	31,800円
自己負担金が30,000円以上の人が同一の世帯内に複数いた場合で、その合算額が57,000円を超えた場合	31,800円
一年以内に高額療養費の支給を3回以上受けた世帯で、4回目以降から自己負担額が33,000円を超えた場合	22,200円
厚生大臣が指定した特定の病気で、10,000円を超えた場合	特定疾病療養受療証が必要

平成元年6月1日から自己負担限度額が変わりました。

### ◆申請に必要なもの

- ①医療機関に支払った領収証
- ②印鑑
- ③世帯主名義の預金通帳

### ◆申請先

役場住民課国保年金係 ☎62-1111

## 高額療養費支払資金貸付制度

この制度は、国民健康保険に加入している方のうち、高額な医療費の支払いが困難で、高額療養費の支給を受けることができる方が対象となります。

### ■貸付額

高額療養費支給見込額の10分の9以内（1万円未満は対象外）

### ◎例えば病院の支払額が100,000円の場合

高額療養費支給額

100,000円 - 57,000円 = 43,000円

貸付額

43,000円 × 0.9 = 38,700円（千円未満切り捨て） ≒ 38,000円

### ■貸し付け条件

- \* 貸付額は無利息
- \* 償還期限は高額療養費の支給日
- \* 償還方法は一括償還



119だより ⑦

# 毎月19日は防火の日

## なくそう枯草火災

例年十二月から三月は、枯草による火災が多発する時期です。枯草はタバコの投げ捨て、子どもの火遊びなどにより簡単に燃えだし、急激に燃え広がるため、非常に危険です。特に、隣の人家など建物に延焼したら大変です。

これからの火災期を迎える前に、枯草は必ず刈り取り、焼却するか、除去するなど処分してください。

なお、焼却する場合は、風の強い日を選び、前もって消防署に連絡し、消火器具を準備した後、監視しながら少しずつ燃やすようにしましょう。

### ●消防職員による枯草調査に、ご理解ご協力を

消防署では、今年も十一月下旬から町内の火災予防上、危険と認められる人家に隣接した空地の枯草の繁茂状況を調査します。調査により土地の所有者か管理者に刈り取り除去をお願いする予定です。枯草に関する問い合わせは、消防署予防係六二一三八二二へ。

### 10月の火災救急件数

累計(1月~10月)	
<火災>	0件(9件)
建物	0件(2件)
林野	0件(5件)
その他	0件(16件)
計	0件(30件)
<救急>	20件(257件)
急病	16件(160件)
急交	14件(125件)
その他	50件(542件)
計	50件(842件)

## 12月の粗大ごみ収集

### 決められた場所へ、決められた時間に

粗大ごみは、各地区で決められた収集場所へ収集日の午前八時までに持ち出してください。危険物置場へは出さないでください。使用済みの乾電池は、粗大ごみ収集場所に置いてある専用容器へ入れてください。

●出せないもの  
塗料の空缶、プロパンなどのボンベ類、農薬・劇物などの容器、タイヤ、農業用ビニール、営業活動から出る可燃物や可燃物、廃油など中身の入った缶・ビン類  
なお、次回は三月です。

## ●保健推進員だより デイ・サービスを見学して

私たち保健推進員でデイ・サービスを見学する機会を得ました。話には聞いていましたが、デイ・サービスとはどんなことをしているのかなと思いながら訪問しました。保健課に長年勤務されていた山下さんに久しぶりにお会いしました。デイ・サービスの主任齋田として頑張っているらしいやいまいました。

老人福祉センターの一室に手作りの作品などたくさん飾ってありました。現在、十三名の方が二組に分かれて通ってこられるそうです。訪問した時、身体に障害のある方六人が奉仕員と歌を歌って、とても楽しそうでした。その中に大草のYさん、Mさんの元気な姿をみつけ、「私だけだか分かる」と問いかけると、「分かる。分かった」と手をたたいて、とても喜んでくださいました。私も思わず「元気で頑張つてね」と何回も励ましました。こうして、優しい齋田や家庭奉仕員の手助けで一日を過ごされている人たちの姿が、今でも私

の目の前に浮かんできます。障害者や痴呆老人をかかえている家庭も数多くあります。私のお家にも長年、障害だった祖父がいましたが、今年の二月他界しました。家族全員の協力が身にしてみえます。これからますます高齢化が進む時代に、こんな素敵なデイ・サービスが誕生して大変うれしく思います。齋田さん、家庭奉仕員の皆さん、頑張ってくださいね。私も良い勉強になりました。町民の皆さんも一度見学して、励ましの言葉をかけてあげてください。

大草区 山本保健推進員

収集日	地区	収集場所
3日(月)	長瀬	長瀬集荷所
	久保田	山崎橋米所西
	坂崎	坂崎公民館
		七番組コミュニティホーム
		八番組コミュニティホーム
4日(火)	高力	高力第一集積所
		神山団地駐車場
		炉端焼杉駐車場西
	大草	大草老人憩の家前
		前田不燃物置場横
		豊田工機寮前
		幸田小学校東町有地
		新田老人憩の家前
	新田	東部秋葉神社前
	齋田	三保田東側公園
		齋田公民館
		秀寿司東空地
		齋田コミュニティホーム
5日(水)		永見商店前
		岩崎事務所西
		西脇橋南
		山下建具店東
		横落公共広場北
6日(木)		

収集日	地区	収集場所
7日(金)	幸田	幸田児童館前
	芦谷	本郷防火用水横
		芦谷公民館広場
		給食センター北
		近藤昭氏宅前
	萩	農協支店前
	三妻	MRC幸田東門前
		曲松遊園地
		深溝児童館
		岩瀬一夫氏宅前
	海谷	仲組不燃物置場横
		海谷公民館
		深溝保育園南
	市場	市場公民館
		市場公園
	逆川	逆川農村センター前
	六葉	六葉団地
		八幡神社前
		六葉整理組合前
		石完公園
	野場	東部集会所横
		中部集会所
	永野	南部集会所
		永野老人憩の家
	桐山	桐山集荷場
	須美	須美公民館
	上六葉	上六葉老人憩の家
12日(水)		



住民課

法律相談(無料)

〈毎月第3土曜日〉

とき 12月15日(土) 午前9時半～正午  
 ところ 役場3階 301会議室  
 相談員 弁護士 村越健氏  
 予約制です。予約は前日の午前11時までに  
 戸籍係まで申し込みください。

身障者・精薄者相談

〈毎月第2火曜日〉

とと 12月11日(火) 午前10時～午後3時  
 ところ 役場1階 101会議室  
 相談員 愛知県身体障害者相談員 志賀坂治氏  
 愛知県精神薄弱者相談員 日高恒夫氏

人権週間行事

12月4日から10日は、人権週間です。幸田町  
 では、次により人権週間行事を開催します。

①特設人権相談

とき 12月1日(土) 午前9時半～11時半  
 ところ 中央公民館 第1会議室  
 相談員 法務局岡崎支局担当官  
 幸田町人権擁護委員

②映画と講演会

とき 12月1日(土) 午前9時半～11時半  
 ところ 中央公民館 中ホール  
 映画 ふるさとへの熱き思い  
 演題 最近の人権  
 講師 栗木満智子氏

●人権擁護委員(敬称略)

渡邊 一雄 深溝字誉師16 ☎62-1630  
 塩山 泰道 坂崎字田中下51 ☎62-1601  
 小栗 幸子 菱池字黒方9 ☎62-3445  
 伊澤 佐恵子 野場字上片田22 ☎62-1232

乳児医療の申請

乳児医療とは、満1歳までの医療費自己負担  
 分を公費で負担する制度です。申請はお早めに。  
 未届の人は、社会福祉係までお越しください。

保健課

飼えなくなった犬の引取り

12月3日(月)、10日(月)、17日(月)  
 午前10時までに印鑑と鑑札を持って保健課へ  
 お越しください。  
 なお、子犬のほしい人は、動物保護管理セン  
 ター☎0565>58-2323へ連絡してください。

犬の苦情など

野犬などでこまっている人は、次のところへ  
 連絡してください。  
 動物保護管理センター☎0565>58-2323  
 岡崎保健所 ☎22-2501

愛知県

生活排水クリーンキャンペーン

本年6月に水質汚濁防止法が一部改正され、  
 9月22日から施行されました。  
 この改正法律では、川や海の汚れの大きな原  
 因となっている生活排水について、私たち一人  
 ひとりの責務として「調理くず、廃食用油など  
 の処理、洗剤の使用などを適正に行うよう心が  
 ける」ことなどが定められました。  
 これを機に、愛知県では、市町村と連携し、  
 11月から12月までを重点推進期間として「生活  
 排水クリーンキャンペーン」を実施します。  
 このキャンペーンでは、下水道未整備地域を  
 中心に水切りネット付きのチラシを配布します。  
 各家庭でも、次のことに注意して生活排水の浄  
 化に努めてください。  
 ●家庭でできる生活排水対策の例  
 ①調理くずは、流しに三角コーナーや細かい目  
 のストレーナー、水切りネットを備え、排水中  
 に流さないようにしましょう。  
 ②使用済みの犬ぶら油は、市販の凝固剤で固め  
 るなどの方法でごみとして出し、排水口に流さ  
 ないようにしましょう。  
 ③洗剤は、計量カップで正しく量って使いまし  
 ょう。

死亡者年齢世帯主  
 おくやみ申し上げます。(14名)

加藤 花野 74	田嶋 明 68	鈴木 藤吉 59	日高 彦一 81	加藤 コヨ 63	内藤 貞子 63	内藤 貞一 79	中村 委下 夫 22	佐竹 次郎 88	山口 鎮一 73	山本 隆一 29	磯部 武司 50	鍛冶 健太 0	山田 浩 28	菅原 健人 茂
義弘 岩堀	俊文 須美	光治 巖田	コヨ 岩堀	交次 高力	トシ 萩谷	稔 夫 79	健一 坂崎	久夫 田	幸子 大	一男 野	俊彦 坂	修 彦 9	菅原 健人 茂	山下 杏平 文
菅原 健人 茂	山下 杏平 文	音部 達也 彦	三浦 是るか 正	吉川 太老 勝	吉野 香奈絵 裕	吉野 香奈絵 裕	吉野 香奈絵 裕	吉野 香奈絵 裕	吉野 香奈絵 裕	吉野 香奈絵 裕	吉野 香奈絵 裕	吉野 香奈絵 裕	吉野 香奈絵 裕	吉野 香奈絵 裕
菅原 健人 茂	山下 杏平 文	音部 達也 彦	三浦 是るか 正	吉川 太老 勝	吉野 香奈絵 裕	吉野 香奈絵 裕	吉野 香奈絵 裕	吉野 香奈絵 裕	吉野 香奈絵 裕	吉野 香奈絵 裕	吉野 香奈絵 裕	吉野 香奈絵 裕	吉野 香奈絵 裕	吉野 香奈絵 裕

伊藤 清香	林 龍一	青木 成平	高井 利明	菊池 あかね	濱田 裕衣	大場 脩平	山本 亜美	牧野 香奈絵	吉野 香奈絵	吉川 太老	三浦 是るか	音部 達也	山下 杏平	菅原 健人
伊藤 清香	林 龍一	青木 成平	高井 利明	菊池 あかね	濱田 裕衣	大場 脩平	山本 亜美	牧野 香奈絵	吉野 香奈絵	吉川 太老	三浦 是るか	音部 達也	山下 杏平	菅原 健人
伊藤 清香	林 龍一	青木 成平	高井 利明	菊池 あかね	濱田 裕衣	大場 脩平	山本 亜美	牧野 香奈絵	吉野 香奈絵	吉川 太老	三浦 是るか	音部 達也	山下 杏平	菅原 健人
伊藤 清香	林 龍一	青木 成平	高井 利明	菊池 あかね	濱田 裕衣	大場 脩平	山本 亜美	牧野 香奈絵	吉野 香奈絵	吉川 太老	三浦 是るか	音部 達也	山下 杏平	菅原 健人

# 当直医

診察時間 (午前9時~正午 午後2~6時)

12月2日			
内科又は小児科	深田小児科医院	井田	24-2428
外科	林病院	広幡	23-5221
産婦人科	三ヶ根クリニック	幸田	62-2055
皮膚科	小出クリニック	牧御堂	54-5601
耳鼻咽喉科	鳴田医院	鴨田南	24-6555
眼科	佐野医院	門前1	21-4909
12月9日			
内科又は小児科	サト一医院	鴨田	24-1221
外科	竹内胃腸科	松本1	24-7751
産婦人科	吉村病院	柱	51-1895
皮膚科	亀井皮膚科	羽根	53-1128
耳鼻咽喉科	波谷医院	鴨田本	23-0169
眼科	杉浦医院	康生東	21-4880
12月16日			
内科又は小児科	きとう医院	滝	46-2133
外科	杉浦整形外科	康生南	22-0291
産婦人科	加藤病院	明大寺本	21-3251
皮膚科	きとう医院	滝	46-2133
耳鼻咽喉科	うまじ耳鼻科	上地	54-2833
眼科	桐洲医院	唐沢1	22-1291
12月23日			
内科又は小児科	大山医院	東蔵前	45-2015
外科	中田医院	穴作	31-2728
産婦人科	内田病院	康生南	21-1571
皮膚科	松下医院	明大寺	51-5094
耳鼻咽喉科	松下医院	明大寺	51-5094
眼科	小島医院	松本1	23-3381
12月24日			
内科又は小児科	高村医院	細川	45-2677
外科	伊藤医院	西大友	31-7107
産婦人科	金山医院	野畑	51-9106
皮膚科	伊藤医院	西大友	31-7107
耳鼻咽喉科	黒田医院	羽根	52-0453
眼科	鈴木医院	幸田	62-4612
12月30日			
内科又は小児科	酒井医院	穴作	31-2036
外科	築瀬医院	洞	24-0205
産婦人科	須田医院	六供	23-3170
皮膚科	長谷川医院	伊賀新	23-1871
耳鼻咽喉科	岡田医院	六名東	53-8292
眼科	南部医院	羽根	51-5334
12月31日			
内科又は小児科	長坂病院	穴作橋	31-3170
外科	長野整形外科	明大寺	25-3888
産婦人科	せきやクリニック	鴨田	26-0303
皮膚科	渡辺医院	福寿1	23-8005
耳鼻咽喉科	大橋医院	上六名1	52-0684
眼科	伊藤医院	亀井1	21-3313

日、祭日の歯科は岡崎歯科医師会館(岡崎市六供町三本松 ☎21-0501)で診療。  
時間: 午前9時~11時半、午後1時~3時半  
保険証をお持ちください。  
救急医療の情報は☎21-1133

# 12月の夜間歯科緊急当直医

木曜日以外の夜間(午後6~9時)

6日	金山歯科医院	中島	43-4178
13日	神谷浩歯科医院	稲旗	24-8282
20日	神谷歯科医院	細川	45-5617
27日	川部歯科医院	柱	53-2160

# 12月の保健センター行事

☎62-1111(内線152)

行事	日/曜	受付時間	備考
4か月児健診 (2年7月生)	5(水)	午後1:00 ~2:00	内容-身体測定、内科診察、集団・個別のお話 神経芽細胞腫検査用紙の配布
8か月児健診 (2年3月生)	19(水)	午後1:00 ~2:00	内容-身体測定、内科健診、集団(育児・栄養・歯科)個別のお話
1歳6か月児健診 (1年5月生)	4(火)	午後1:00 ~2:00	内容-身体測定、歯科内科健診、集団個別のお話 フッ素塗布の予約受付
3歳児健診 (62年11月生)	14(金)	午後1:00 ~2:00	内容-尿検査、身体測定、歯科・内科健診、集団・個別のお話
1・2歳児相談 (63年12月生 1年12月生)	12(水)	午前9:30 ~11:00	内容-保健婦、栄養士による健康相談、身体測定
育児相談	26(水)	午前9:30 ~11:00	対象-乳幼児 内容-保健婦、栄養士による健康相談、身体測定
母乳相談	12(水) 26(水)	午後1:00 ~1:30	対象-妊婦、産後3か月までの母子 内容-妊娠中の母乳の自己管理の方法について個別指導、乳房マッサージ、個別相談
母親教室	13(木)	午後1:00 ~1:20	妊娠中の歯科指導、お産と新生児の保育、母乳の自己管理法
成人病健診	27(木)	午後1:00 ~2:30	内容-胸部レントゲン、問診、血圧、検尿、身体測定、診察、血液検査
フッ素塗布	20(木)	午後1:30 ~2:30	歯をきれいにしてください。
母子手帳交付	毎木曜 第1・3土曜	午前9:30 ~11:30	妊婦届け出書を必ずお持ちください。 母子保健に関するお話
リハビリテーション	第1・3木曜 第2・4火曜	午後1:30 ~2:00	対象-40歳以上で身体に障害をもつ人 内容-血圧測定・体操・作業療法的訓練
エアロビクス	毎月曜	午前10:00 ~11:30	内容-ビデオ放映 ご自由に参加してください。
成人健康相談	21(金)	午後1:30 ~2:30	内容-血圧、検尿、保健指導

◎乳幼児健診、相談、母親教室、母乳相談には、必ず母子手帳をお持ちください。  
◎フッ素塗布は、電話予約でもかまいません。(定員50人)