

ストローク交交通事故			
10月の事故状況	件数 (人数) 累計 (1~10月)		
	死亡	0 (0)	6 (6)
	重傷	0 (0)	1 (2)
	軽傷	14 (16)	107 (136)
	物損	73	714

高めようモラル守ろうルール



主な内容

	ページ
交通安全を考える……………	2~3
平成2年度上半期財政状況…	4~5
イベントカメラレポート……………	6
みんなの広場……………	10~11
幸田のひと……………	15

親子でハイキングとレクリエーション

11月23日(祝)、坂崎小学校の親子ハイキングが行われました。午前9時、学校に集合した参加者190人は、京が峯を目指して親子で歩きました。その後、彦左公園で宝さがし、ドッジボール、長なわとび、グラウンド・ゴルフをし、楽しい一日を過ごしました。

交通指導員は  
精神力と  
交通安全の綱引き。



交通指導員 <sup>かずき</sup>鈴木 <sup>かつじ</sup>勝二さん

私は、交通指導員になって今年で15年目になります。交通指導員は町が委嘱し、2年の任期で再任を妨げないとされています。各学区に3人なので、町全体では18人になります。

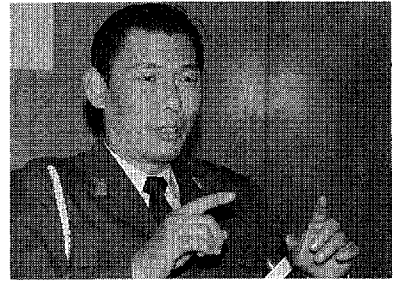
交通指導員の主な仕事は街頭での交通安全指導、小学校、保育園、老人を対象にした交通安全教室での啓蒙、催しものの周辺の車の誘導などです。

街頭指導で特に感じることは、次の5点です。

- ①女性ドライバーの交通ルールのマナーが悪い。例えば、赤信号を無理に突っ込んだり、一旦停止を怠ります。シートベルトをしらない人も、最近増えてきました。
- ②通園時に、親が押しボタンを押してしまう。つまり、子どもを過保護にするので、自分で押しボタンを押そうとしないのです。自分の身は自分で守る習慣づけとか、どういう時に押しボタンを押せば良いのか考えさせることが必要です。
- ③親のマナーの悪さを子どもが見ていて、それで良いと思ってしまいます。親は、日ごろから先生になるようにしてほしいと思います。
- ④お年寄りは、できれば自転車や原付に乗らないほうが良いでしょう。見ていて、本当にあぶないと感じます。道の真中を平気で走り、横切るときも後ろを見ずに渡ってしまいます。また、運動機能も衰えているので、ころぶと大けがや死亡事故にもつながります。交通ルールを守らないと大変危険です。
- ⑤暗くなったら、なるべく出歩かない。出かけるなら、車からよく確認できるように白っぽい服装にすることです。また、懐中電灯をつけて歩けばより良いと思います。

交通指導員をされていて良かったと思うことは、家族に交通事故がなかったことです。自分が常に指導員として自覚しているので、家族も気をつけているようです。この仕事は、はげみにもなりますが、生やさしいボランティアではありません。服装が警察官と同じなので、町民が同等に見ます。制服が決まっているので、寒い時はその上に服も着ることができません。夏は舗装が焼けてきますし、タバコもジュースも飲みません。このように、大変精神力のいる仕事です。

若者とお年寄りを  
重点に  
キャンペーン。



岡崎警察署交通第1課長 <sup>おぐり</sup>小栗 <sup>さぶろう</sup>三郎さん

岡崎警察署の管轄は岡崎市、幸田町、額田町です。交通事故件数を比較すると、人口比、交通量などから見て、幸田は岡崎の約10分の1ですが、死亡事故の比率が高いのが気になります。今年も10月末日現在で6人に達しています。

- ①1月28日午前5時10分、若者のオートバイ単独事故
- ②2月17日午後5時55分、若者運転の乗用車が、自転車に乗っていたお年寄りへの追突事故
- ③4月9日午前8時40分、出勤途中の若者運転の乗用車2台と、原付に乗っていた女性との接触事故
- ④5月6日午後4時25分、国道を横断中のお年寄りの事故
- ⑤7月20日午後5時50分、お年寄りが運転する車が正面衝突
- ⑥9月25日午前11時50分、大型トラックと、原付運転のお年寄りとの接触事故

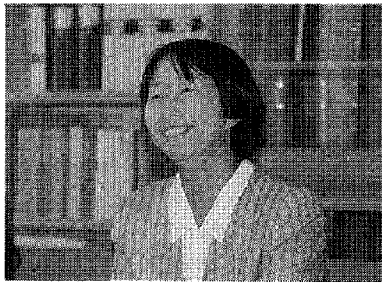
このように、お年寄りが被害に遭う事故が多いことがわかります。例えば、お年寄りが道路を横断する場合、左右を確認し自分では安全と思って渡るのですが、車のスピードと自分の足の速度とが合いません。交通量の増加とともに道路幅が広がったことも、お年寄りには大変なことです。

歩行者が事故に遭わないようにするには、運転者からよく見えることが大切です。洋服は白や黄色のような明るい色にし、夜間は懐中電灯や反射帯を携帯してください。道もカーブの少ないまっすぐな道を通っていただきたいと思います。

また、幸田町のみならず、県全体で死亡事故に若者が関与しているケースが多いのも気がかりです。スピードを出しやすい国道や県道での無謀運転など交通量の減る夜間、深夜に死亡事故が多発します。10月24日現在で、県内の交通事故による死者数は北海道、大阪に続きワースト3になってしまいました。これ以上、死者を増やさないために、県警察では若者とお年寄りを重点にキャンペーンを繰り広げています。12月に入ると、お酒を飲む機会が非常に増えるので、飲酒運転追放の取り締まりを行ったり、シートベルト着用徹底を図りたいと思います。

# 交通安全を考える

## 保育園の 送り迎えで 交通安全体験を。



なかがわ じゅんこ  
里保育園父母の会会長 **中川 淳子**さん

私の家族は小学校4年、保育園年長、4歳の女子と小学校2年の男子、それに主人の6人家族です。

保育園の送り迎えは、主に車を使いますが、時間の許す範囲で徒歩にしています。子どもと手をつなぎ、12、3分の道のりを歩いていると、いろいろな交通安全の体験ができます。幸い、自宅から保育園までの間は交通量も少なく、危険な箇所がほとんどないので、安心して通園できます。

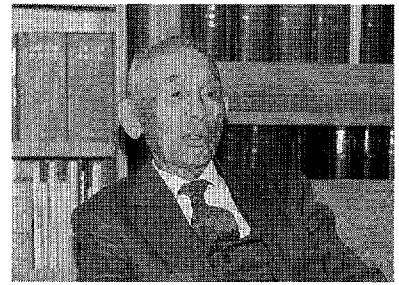
私の住んでいる深溝地区は、国道23号とJRとが平行に走っています。特に、この国道と上池田の踏切を渡る時には細心の注意が必要です。交通量も多く、遮断機もよく降りるので、なかなか渡ることができません。子どもを連れて買い物に行くことがあります。この場所にくると緊張します。子どもの手を放さないようにし、車が全部止まるのを確認してから渡るようにしています。子どもは車が1台止まれば渡ってもいいと思ひ込み、飛び出してしまうからです。また、止まってくれた運転手さんには、必ず「ありがとう、って言おうね」と子どもと約束しています。運転している立場になった時には、感じが良し、感謝の気持ちが大切です。

このように私の家では、交通安全教育の場は家から一歩踏み出した時点から始まります。子どもの手を放さないように、横断歩道を渡るように、止まってくれた運転手さんにお礼を言うように、といったことを子どもとともに守っています。ヒヤッとした体験はいつまでも心に残ります。交通事故に遭わないようにするには、自分で自分を守るよう最大の注意を払うことではないでしょうか。

今や日常生活の中でなくてはならない車と、もっと仲良くおつき合いをしていくことを真剣に考えてみなければなりません。ここで町内で発生した交通事故を調べ分析してみました。

- ①国道248・23号で人身事故の半数以上が発生しており、それも追突事故が多数を占めています。国道を走るときは、自分はルールを守っていても、どんな状況になるかわかりません。回りの状況に常に気を配りたいものです。
- ②年齢層でみると、若者が一般の運転者に比べ約4倍、また、町外の若者が町内の若者に比べ約2倍の事故を発生させています。
- ③町内の方が、よく起こす交通事故は、信号機の無い小さな交差点で、うっかり一時停止や左右の安全確認を怠

## 時代の変化とともに 老人の意識も 変えていきたい。



こくえみつりの  
老人クラブ連合会副会長 **小久江光度**さん

10月29日から11月6日までの9日間、幸田町役場のロビーに「銀の杖」が飾られました。これは、老人の交通安全キャンペーンの一環として、県警察が作って県内の市町村に伝達していくものです。昭和63年度から始まりました。

11月16日(金)に開催された老人クラブ連合会の講座で、この銀の杖の話をしました。

年寄りには、よく信号無視をします。手を上げれば、車が止まってくれると思ひ込んでいます。昔は車も止まってくれましたが、最近は、ほとんど止まってくれません。しかし、今だに止まってくれると思ひ込んでいるのです。特にいつも通っている道だと、左右をよく見ないで渡ってしまいます。また、止まっている車の影から、ふらふらと出てしまうこともあります。乳母車などを引いていると、ほとんど前方を見ていません。耳も遠くなり、目も見えなくなってくるのに、自分の意志は通そうとします。しかし、そんなことも言ってもらえません。交通事故に遭わないようにするには、自分で自分の身を守るしかないのです。急速に変わっていく時代とともに、老人の意識も変えていく必要があると思います。

って発生する事故です。いつも使い慣れた交通量の少ない道では、たぶんとか、ほとんどないという思いに思わぬ落とし穴が隠されています。

以上の3件はどの内容も便利な車を悪用するとか、守るべき最低のルールを守っていないようです。実際に事故に遭った方は、よく承知しておられますが、事故に遭った後の処理は大変長く苦痛なものです。時には重大な過失により重罪に科せられますし、被害者は闘病生活が始まります。交通事故は、加害者も被害者も相方とも別の見方をすれば、被害者なのです。もっとドライバーは、事故に遭ったらか、その後の周りの方々に与える環境とかを考えてからハンドルを持つべきではないでしょうか。

# 幸田町の

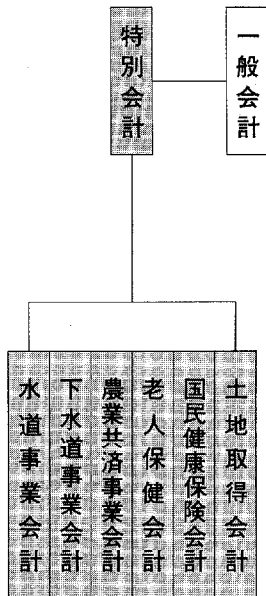
平成二年度

上半期四ヶ月

# 財政状況

財政状況の公表は、条例の定めるところにより、毎年二回歳入歳出予算の執行状況並びに財産、地方債などに関する事項を町民のみなさんにお知らせするものです。ここでは紙面の都合もありますので、一部を紹介します。

町の財政は特定の事業を行うための特別会計と、それに属さない一般会計があり、更に細かく区分されて組み立てられています。



## ◆基金の状況

基金の名称	現在高 <small>(百万円)</small>
財政調整基金	59,873
教育施設整備基金	118,402
土地開発基金(土地除く)	6,324
国民年金印紙購入基金	3,300
合計	187,899

## ◆町債の状況

会計名	現在高 <small>(百万円)</small>
一般会計	499,416
下水道会計	46,074
水道事業会計	92,684
合計	638,174

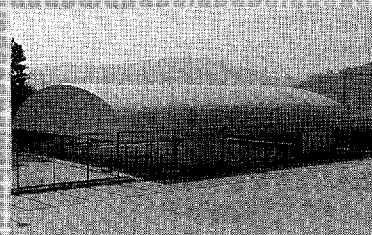
基金には、各年度の財政運営を調整する財政調整基金と、特定目的のために積み立てる教育基金、運用するための土地開発基金、国民年金印紙購入基金などがあります。

この基金の大半を占める教育施設整備基金の目的は、平成六年完成を目指す大規模プロジェクトの町民会館建設です。この建設は土地購入を含め、多額の費用を必要とする事業なので、一般財源や町債のみでは足りず、前もって計画的に貯金しなければなりません。この貯金が、言うなれば「基金」です。このように長期的な展望に立つて財源運営するには、基金は不可欠なものなのです。

町債は、町が臨時に多額の費用を必要とするとき(例えば、大規模な建設事業、災害復旧事業など)に、その負担を当該公共施設が完成後も引き続いて支払うことが適当である場合、後年度に負担を残す借金として発行されます。貸付は、国、県、各金融機関から受け、利子を加算して償還しなければなりません。それゆえ町債の発行にあたっては、十分考慮して計画的に行わなければなりません。

平成元年度の主な町債発行事業は、北部中学校プール(三、九〇〇千円・大蔵省)、とぼね運動場夜間照明(三、〇〇〇千円・大蔵省)、高齢者生きがいの家(三、六〇〇千円・郵政省)です。

平成二年度の  
主な事業 (11月17日撮影)



屋根付ゲートボール場整備事業

21,265千円



須美老人集会所建設事業

60,745千円



桐山住民広場整備事業

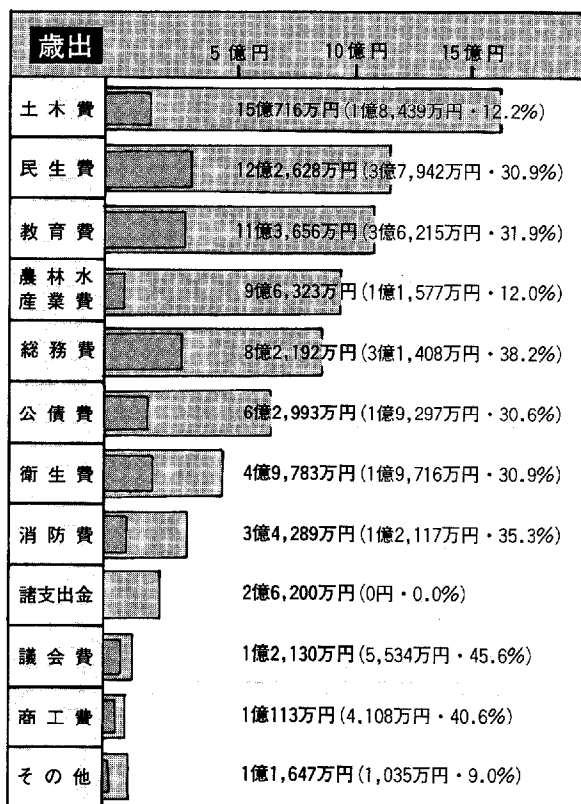
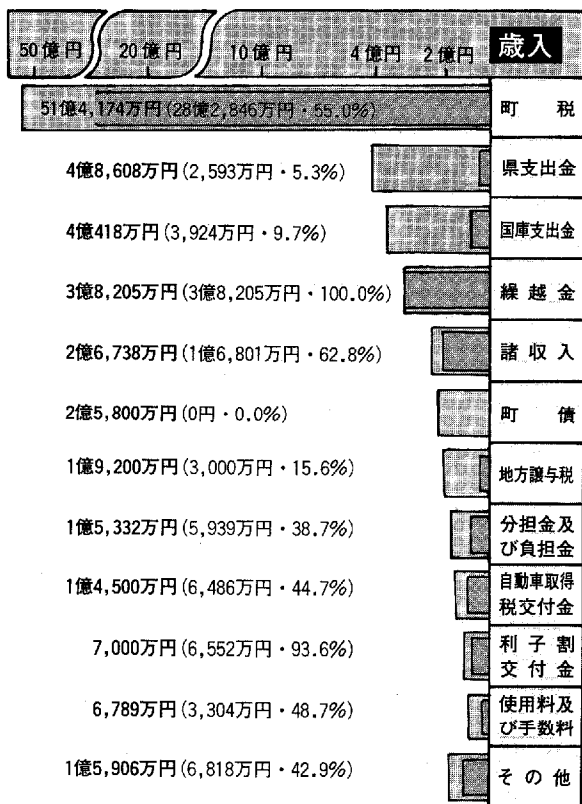
106,519千円

# ● 一般会計

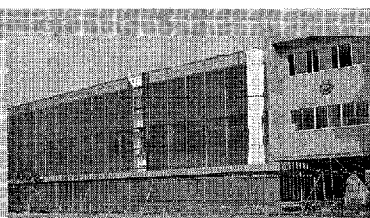
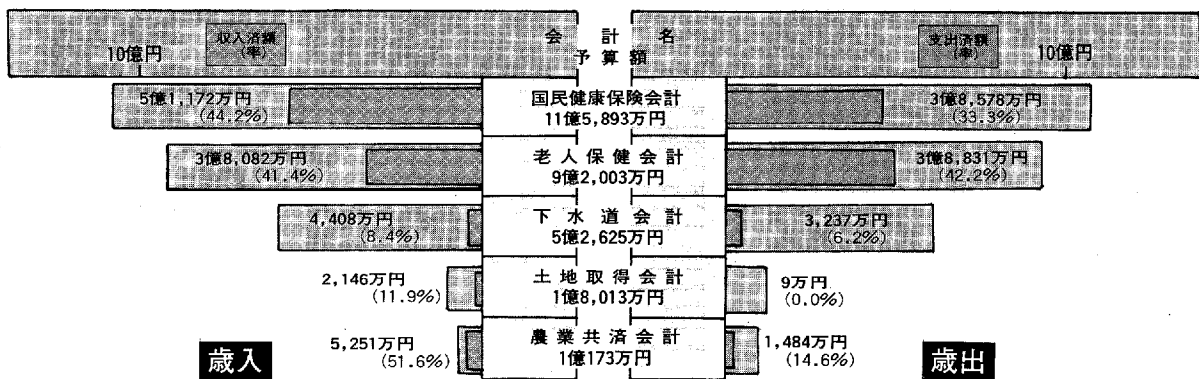
歳入予算額77億2,670万円  
収入済額37億6,468万円

歳出予算額77億2,670万円  
支出済額19億7,388万円

予算額  
内執行済額  
及び執行率



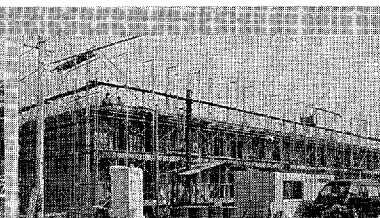
# ● 特別会計



幸田中学校舎大規模改造事業  
226,082千円



岩堀公民館建設事業  
172,915千円



町宮神山住宅建設事業  
315,008千円

# EVENT カメラレポート

## 文化講演会



▲小林千登勢さん

十日(土)、午後一時半から幸田小学校体育館で、女優の小林千登勢さんをお招きし、健康の町推進文化講演会を開催しました。当日は寒さにもかかわらず、開演時には満席となる盛況で、八百名余の聴講者は時間のたつのも忘れ、聴き入っていました。内容は自らの体験談を中心に、あるべき姿の嫁姑の関係をユーモアたっぷりにお話されました。本町は昭和六十三年に「健康の町」を宣言しました。身体の健康はもとより、こうした心の健康も大いに養い、「健康の町」にふさわしい「地域」、「人」、「心」を育てていきたいと思います。

## 文化祭

作品展、芸能発表などでぎわった文化祭。三日(祝)、四日

(日)の二日間開催されました。さすがに幸田のレベルは高く、会場いっぱい文化の華が開き、大勢の人でにぎわいました。



▲中央公民館での作品展

## こうた産業まつり

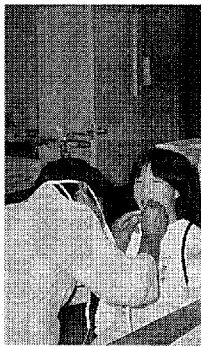


▲会場内でのぎわう人々

農業、商工業の発展を目指し四日(日)、役場庁舎広場でこうした産業まつりが開催されました。農林産物品評会、農林産物即売コーナー、日本型食生活を見直すコーナー、畜産物健康食品コーナー、ミニ四駆大会など盛りだくさんの内容に、訪れた人たちは関心を寄せていました。

## 健康フェスティバル

「体スッキリ、心ウキウキ。肥満について考える」をテーマに四日(日)、保健センターで健康フェスティバルが開催されました。このテーマをもとに、今年度初めて取り入れた三分間体力診断、体脂肪測定は列がでるほどの人気となりました。



▲良い歯コンクール

☆健康フェスティバル表彰者  
 ①親子良い歯コンクール優秀者  
 ●村越佳美・明彦 ●鍵原美和子・雅人 ●山田理枝子・優佳 ●和田由美子・憲子 ●志賀三津子・祥

之●門田京子・あずさ●小林倫子・恭平●小林倫子・宏紀●山下佐江子・克己●志賀幹代・貴子

②健康の町推進健康功労者顕彰者

◇健康老人表彰  
 ●鴨下ツギ ●成瀬嶺吉 ●神取定雄 ●柴田タイ ●金子よね ●重高ハナエ ●左右田 正 ●山本千代 ●都築一三三 ●石川与茂吉 ●池野茂次 ●堀尾利春 ●永井シズノ ●中根敏幸 ●志賀坂治

③健康の町推進小中学生作品展優秀作品顕彰者

◇習字の部  
 ●町長賞／夏目美紀(南部中三年) ●議長賞／本田智明(中央小四年) ●教育長賞／田境範子(豊坂小六年)

◇描画の部  
 ●町長賞／仲井文乃(荻谷小一年) ●議長賞／中根正恵(中央小三年) ●教育長賞／河田知恵(坂崎小四年)

◇ポスターの部  
 ●町長賞／大須賀 愛(幸田中一年) ●議長賞／鈴木美里(北部中三年) ●教育長賞／大須賀俊樹(南部中二年)

# 参議院議員補欠選挙

## 投票結果

11月4日開票

幸田町選挙管理委員会から、11月4日に執行された参議院愛知県選出議員補欠選挙の幸田町での投票結果についてお知らせします。

### 投票所別投票状況

投票区 (投票場所)	当日の 有権者数	参議院愛知県選出議員補欠選挙		
		投票者数	投票率 (%)	前回投票率 (H17.23)
第1投票区 (牧野小学校)	2,236	1,038	46.42	68.40
第2投票区 (幸田小学校)	2,966	1,369	46.16	75.41
第3投票区 (おした保育園)	1,922	1,073	55.83	80.94
第4投票区 (中央小学校)	3,879	1,564	40.32	73.01
第5投票区 (伏谷小学校)	3,319	1,402	42.24	69.43
第6投票区 (深瀬小学校)	3,496	1,415	40.47	70.03
第7投票区 (上ヶ栗保育園)	1,851	800	43.22	69.47
第8投票区 (豊坂小学校)	1,682	940	55.89	75.00
合計	21,351	9,601	44.97	72.37

※前回 平成元年7月23日  
執行の参議院選挙区

### 候補者別得票状況

候補者名	所属党派	得票数	得票率(%)
せこゆきこ	日本共産党	682	7.19
大島よしひさ	自由民主党	5,455	57.54
後藤みち子	日本社会党	3,344	35.27
合計		9,481	100

無効 120票

# サラリーマンの年末調整

・年末調整は確定申告に代わる大切な手続き

◆年末調整を受ける際の注意点  
▼扶養控除の申告

配偶者控除や扶養控除が受けられる扶養親族などに異動があったときは、その都度「給与所得者の扶養控除等(異動)申告書」を勤務先に提出することになります。

今年中に結婚や出産、就職などにより、扶養親族などに異動

があった場合で、まだこの異動申告を提出していない人は、年末調整に間に合うように提出してください。

▼保険料控除等の申告

今年中に支払った国民健康保険や国民年金の保険料などの社会保険料、小規模企業共済等掛

金、生命保険料、個人年金保険料、損害保険料などは、年末調

◆人的控除額の改正

元年分の所得税から下表のとおりとなっております。奥様にパートナー収入があれば九十二万円の収入(所得三十五万円)までは配偶者控除が適用されます。ただし、所得税法の改正があった場合は変更があります。

控除名	控除内容など
障害者控除	納税者本人、親族について障害者1人につき27万円。重度障害がある特別障害者の場合は1人につき35万円
老年者控除	50万円
寡婦(寡夫)控除	27万円。特定の寡婦は8万円を特別加算
勤労学生控除	27万円
配偶者控除	35万円。70歳以上の場合は45万円。同居している特別障害者の場合は65万円。同居している特別障害者で70歳以上の場合は75万円
配偶者特別控除	最高35万円
扶養控除	35万円。16歳以上23歳未満の特定扶養親族および70歳以上の場合は45万円。70歳以上の同居している父母、祖父母の場合は55万円。同居している特別障害者の場合は65万円。同居している特別障害者で、特定扶養親族および老人扶養親族の場合は75万円。同居している特別障害者で、同居老親の場合は85万円。
基礎控除	35万円

※老人配偶者および老人扶養と障害者控除は併用控除できることになりました。

### ●青色決算説明会(商工関係)

日時 12月10日(月)

午後2時～

場所 幸田町商工会

# 見て、聞いて、役立つ 暮らしのワンポイント

## クーリング・オフ制度

### ●クーリング・オフとは

訪問販売などで商品を購入したときに、再度冷静に考え直すための時間を与え、必要ならば無条件で解約できる制度で、期間は契約申し込みの日から八日以内です。

### ●クーリング・オフの方法

必ず書面（内容証明郵便や簡易書留など後日に証拠の残る方法で）により、期間内に販売会社などの代表者あてに発信（相手方への到着は期間経過後でもよい）することが必要です。

### 契約解除通知書

平成〇〇年〇〇月〇〇日付けで、貴社（販売員〇〇〇〇氏）と私との間で締結しました「商品名」金〇〇〇〇円の購入契約を、都合により解除します。

つきましては、当該契約に際して支払いました頭金〇〇〇〇円は、〇〇銀行〇〇支店（普通預金）口座番号〇〇〇〇へ振り込んでください。

なお、当方が保管している商品は、右の支払金返還後、早急にお引き取りください。

内容証明書用紙

平成〇〇年〇〇月〇〇日

幸田町大字〇〇字〇〇〇番地

幸田 太郎 印

〇〇市〇〇町〇丁目〇番地

〇〇株式会社

代表取締役 〇〇〇〇 殿

### ●クーリング・オフができないことも

クーリング・オフができる商品、サービス、権利などは法律で指定されています。指定以外の商品などを購入した場合や三千円未満の商品などを現金で購入した場合などはクーリング・オフができません。実際には、ケースにより違います。

### ●消費者として

トラブルを未然に防ぐためには、やはり、消費者自身が契約の際に、その商品が本当に必要なものなのか、支払い計画に無理はないかなどよく考えて、迷ったときには、決して一人だけで判断しないで家族と相談してから契約することが大切です。

また、トラブルに巻き込まれてしまったら、お気軽に消費生活センター（五三三〇九九）へ相談ください。相談は無料です。



アメリカで生活したことの  
ある日本人が、「冬至にゆず湯  
にはいる習慣をふと思ひ出し  
て、ゆずを買おうとしたけれ  
ど、どうしても見つからなか  
った」と、いつているのを聞  
いたことがあります。

ゆずは中国が原産地で  
すが、いまは日本以外で  
は、あまり栽培されてい  
ないようです。

## ゆず湯

冬至にゆず湯にはいる  
風習は、日本では、全国  
的にかなり広く行われて  
います。ゆずを丸のまま、  
または輪切りにして浴槽に入  
れますが、最近では、ゆずの浴  
剤も使われています。

この風習は、冬至にゆず湯  
にはいると風邪をひかないと  
か、冷えないという言い伝え  
からきているようです。たし  
かにゆずは昔から、風邪、あ  
かぎれ、しもやけなどの薬と  
して使われていました。

このほか、冬至にかぼちゃ  
やこんにゃくを食べる習慣も

あります。

ゆずは、日本料理に欠かせ  
ない調味料として親しまれて  
います。皮を吸い物の吸口に  
したり、千切りにして、煮物  
や焼き物にのせたり、また、  
果汁を刺身のつけ汁に落とし  
たりします。ゆずをくり抜い  
て酢の物やあえものを詰めた  
「ゆず釜」や、菓子の「柚餅  
子（ゆべし）」などは、まさに  
日本の味です。

寒さに向かうこれから  
が、ゆずのシーズンです。  
さて、寒くなると暖房  
の使用などで大気汚染濃  
度が上昇します。十二月  
は、「大気汚染防止推進月  
間」です。暖房や車の使  
用を控えるなどの工夫  
をしたいものです。



●訪問販売法とは  
皆さんは次のような経験をし  
たことはありませんか。  
一人、自宅で留守番をしてい  
たら、突然セールスマンが訪れ  
て、ある商品を勧める。最初は  
いらないと断っていたが、セ  
ールスマンの熱心な勧めや巧み  
な話術に誘われてつい購入契約  
をしてしまった。後になってか  
ら、やっぱりいらぬと思っ  
ても、業者が解約に応じしてくれ  
ない。

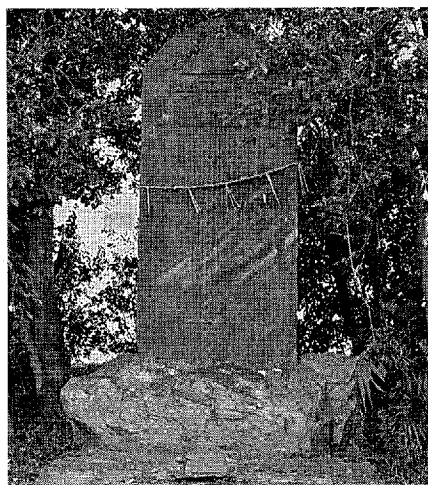
訪問販売法は、こうしたトラ  
ブルを防ぎ、購入者を保護する  
ために昭和五十一年に定められ  
た法律です。



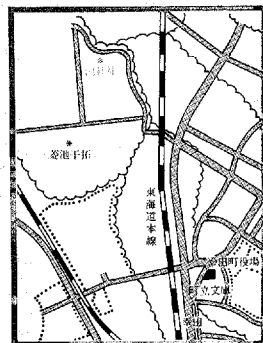
# こうた **み** て **ある記** ⑧

## 菱池開墾の歴史 と凧揚げ大会

沼地を美田に開墾したのは名古屋の富商、神野金之助です。明治十六年に広田川の改修が完成し、排水能力が増した菱池を、明治十七年以降、神野氏が払い下げを受けて開墾を行い、明治十九年五月に完成させました。間田稔は、「本邦建国の風たるや農を以って本とす。則ち不毛



① 凧揚げ大会 ② 池神社内



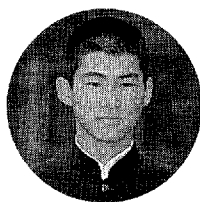
黄金色に穂をつけた稲もすっかり刈り取られ、冬の到来を告げる菱池地区。面積が五十ヘクタールを超えるこの平坦な農地も、今から百余年前まではその名のとおり、あたり一面が菱におおわれた沼地でした。幸田町のほぼ中央に位置する菱池は、地形的に幸田町の悪水のほとんどが流れ込む所でした。不毛の

を拓き、荒蕪を起し、無用を棄して有益となし、以って地産を播殖するは乃ち一國経済の急務なり（以下省略）」と、菱池開墾の必要性を位置づけて、神野氏の功績を最大限に賞賛する祝辞を述べています。美田に生まれ変わった菱池は以後百四年間、水田として変らぬ実りを続けています。

菱池では毎年一月三日、凧揚げ大会が行われます。畳数枚分もある大凧から、小凧までいろいろな形をした手作りの凧が大空高く舞い競います。正月休みの一日を郷土の歴史に思いを寄せて、手作りの凧を菱池で揚げてみてはいかがでしょうか。



▲春日井 良光くん(2年)



■先生から  
遠近や立体感がよく表現されています。手前の木から本堂、そして山と徐々に薄くなっていく彩色もすばらしいですね。

### ■先生から

細かくていいいに描けました。特に、かわらや木の葉の表現は良いですね。もう少し門を薄くぬると、もっと遠近感が出たと思います。



▼鳥居 武史くん(1年)



## 中学生 画伯登場

南部  
中学校

# みんなの広場

★身近なでき事や、話題を  
企画課情報係まで ☎62-1111

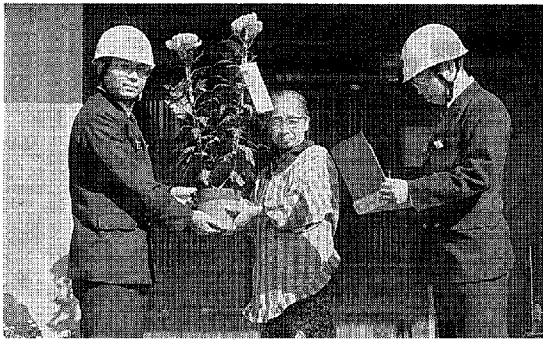
## 夫婦なかよく60年

お年寄りの長寿を祝い、老後の生きがいと健康の増進を高めようと、11月22日(木)、中央公民館で幸田町社会福祉大会が開催されました。ダイヤモン婚などに祝品が渡されました。



## 防火の願いをこめて育てた菊贈呈

10月31日(木)から5日間、消防署員が町内の一人暮らし老人を対象に、火の取り扱いや暖房器具の使用状況を調査しました。署員が育てた菊に防火標語の短冊を付け贈呈しました。



## 迫力ある試合運び

秋晴れの11月3日(祝)、中央小学校運動場で幸田町子ども会女子ドッジボール大会が行われました。22チーム約440人が参加。優勝：荻、準優勝：坂崎、3位：里朝日、市場の各子ども会。



## 北中生徒さん、ありがとう

10月31日、朝8時半ごろのことでした。北部中学校の生徒さんが、幸田駅方面に向かって歩いていました。遠足にでも出かけられたのでしょうか。その時、私は自宅の向かい側に置いてある自転車を取りに行こうとしていました。生徒さんの列は長く、なかなか切れ間がなかったため、切れ間がくるのを待っていました。そうしていたら、途中の列の生徒さんが突然「おはようございます」と、見ず知らずの私にあいさつをしてくれたのです。私は半分驚きながら、「おはようございます」と、あいさつを返しました。すると、その生徒さんの後に並んでいた子たちが、連鎖反応のように次々と私にあいさつをしてくれました。その列の最後に並んでみえた先生もあいさつをしてくれました。私はそのことがとてもうれしくて、感動してしまいました。

面識のある者同志でも、なかなかあいさつをすることができないことが多い世の中ですが、こういったふれあいに感動して、その日はあったかな気持ちで過ごすことができました。たかがあいさつと思われがちですが、生活する中で一番大切なことだと痛感いたしました。

こんなにも、さわやかな気持ちにさせてくれた北部中学校の生徒さんにお礼を申し上げます。「ありがとう」。こういった、ふれあいがもつともつと輪に輪を広げていってほしいですね。そんな町になったら、素晴らしいですね。(本文抜粋)

幸田区 鈴木 幸枝

## 私の小さな願い

岡田 礼子さん(幸田)

交通事故が毎日のように新聞紙上に載っていますが、その事故の原因のひとつに路上駐車の問題視され、迷惑駐車と感じる人が統計で過半数あるとのこと。少しぐらいはとか、自分一人ぐらいはと軽い気持ちで止めてしまっているのではないだろうか。駐車場が少ないのか、遠いのか、なかなか減少する気配がないようです。

大型店出店法の改正の見返りに、既存の商店街の駐車場整備に補助の話があることを新聞で知りましたが、是非早く実現していただきたいと思います。幸田町も、日本電装など新し

田政市一だみのり

16

## 生きがいセンターだより

「某月某日」

### 「おまえ入れる人」

シルバーなかまの男性に、新しいプラケット板の仕事がきました。このプラケット板を入れる箱が専用のものではないので底に縦横の凸面の部分があり、並べにくいようです。

最初の日には、なかま4人が自分で枚数を数えて自分自分に並べていましたが、2日目からは「おれ数える人、おまえ入れる人」とばかりに分業を始めました。

数える人は、20枚1組で台の上に並べていきました。入れる人は、それを順序よく長い箱へ入れていきました。昨日は凸面に大変苦労していましたが、今日は、昨日に比べると整然と並べて入れてあります。

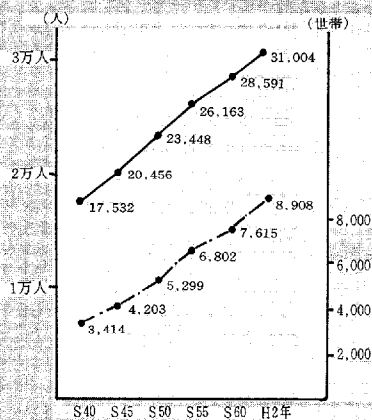
「今日はきれいに並んだねえ」。「底にダンボールを敷いて平らにしたもんね」。

あちらで、ケースに製品を詰めていた女性なかまが「ほい、ダンボールがなくなったあ」。

### 国勢調査結果

人口 31,004人  
世帯数 8,908世帯

10月1日付で行われた国勢調査結果は前回と比較して、人口増（総人口31,004人、男15,519人、女15,485人）よりも世帯増（8,908世帯）が著しく、核家族化の傾向が現われています。



## 寒さの中で夜間出動訓練

11月10日(土)、須美地内で消防団の夜間出動訓練が実施されました。この訓練は迅速適確な出動・消火を目的としたもので、みごとな連携プレーで消火活動にあたっていました。



## 防火パレードで火災予防の呼びかけ

11月11日(日)、秋の火災予防運動の一環として、消防車など14台が町内を一周する防火パレードが行われました。消防団長など約50人が参加し、広く火災予防を呼びかけました。



## 岩堀区で大人みこし繰り出す

岩堀区厄年会のメンバー32人は、10月21日(日)の祭礼に、大人みこしを繰り出して厄払いをしました。みこしはメンバーの一員が丹誠こめて作ったもので、午前11時から夕方まで繰り出しました。



町民の皆さんが気軽に駐車でき、楽しく買物ができる幸田の街をと、いつも願っています。

今後、幸田駅前通りの交通緩和を考えると、大型車両の進入禁止が望まれます。

また、最近は一四八号線が思うように通れないせいか、知立バイパスが延長されたせいか、幸田駅前通りの通過車両も多く、私の家の前を目を見張るようなトレーラーや大型トラックが通り抜けるようになり、交通事情の悪化に拍車をかけています。

## 教育委員会

## 第14回幸田町新春凧あげ大会

と き 1月3日(木) 受付正午～  
 ところ 菱池地内 (通称 野場池)  
 申込先 12月22日(土)までに学区ライフサークル  
 指導員、または社会教育係へ申し込ん  
 てください。

## 親子で映画を観る会

と き 12月25日(火) 午後7時～9時  
 ところ 中央公民館 中ホール  
 上映作品 ○タマ&フレンズ3丁目物語③  
 「クリスマス・イブのなぞ」  
 ○ディズニーアニメ ふしぎの国の  
 アリス  
 入 場 無料  
 保護者同伴でないと入場できません。  
 座ぶとんをお持ちいただくと便利です。

## N T T

## 無 料 番 号 案 内

平成2年12月1日(土)から、番号案内の104が  
 1番号案内30円となりますが、目や上肢のご不  
 自由な方などには無料で番号を案内します。

●無料で番号案内をさせていただく方の範囲

①身体障害者手帳をお持ちで、次のいずれかの障  
 害のある方

視覚障害1～6級、肢体不自由1・2級

②戦傷病者手帳をお持ちで、次のいずれかの障  
 害のある方

視力の障害が特別項症～第6項症

上肢の障害が特別項症～第2項症

申込方法

①窓口での受付／窓口には身体障害者手帳または  
 戦傷病者手帳をお持ちください。

②郵送による受付／所定の申込書に必要事項を  
 ご記入の上、身体障害者手帳または戦傷病者手  
 帳の該当ページをコピーし、NTTへ郵送を。

問い合わせ先 ☎116

## 清幸園衛生処理場

## 汚泥処理施設完成

蒲郡市幸田町衛生組合では、6億円余を投じて  
 汚泥処理施設を建設しました。この施設(厚生年金・国民年金積立金還元融資施設)は、し  
 尿処理工程から発生する汚泥を衛生的に処理す  
 ることができ、周辺の環境保全を図っています。

## 愛 知 県

工業統計調査・石油  
等消費構造統計調査

「平成2年工業統計調査」が12月31日に、全  
 国一斉に実施されます。

この調査は、わが国の工業の実態や製造活動  
 の状況を明らかにすることを目的としています。

本年はすべての製造事業所を対象に、従業者  
 数、製造品出荷額、原材料使用額などを調査し  
 ます。その結果は、国・県・市区町村の行政施  
 策の基礎資料となるほか、国民生活の幅広い分  
 野で利用されます。

また、このうち従業者30人以上の事業所は、  
 「平成2年石油等消費構造統計調査」が同時に  
 実施され、燃料及び電力の使用状況などエネル  
 ギー消費の実態を調査します。

調査の対象となる事業所には、知事から任命  
 された統計調査員が12月下旬から1月にかけて  
 お伺いしますので、調査票の記入をお願いします。

みなさんの調査票1枚1枚の積み重ねにより、  
 正確な工業の姿が明らかになりますので、調査  
 票の記入にあたっては、ありのままをご記入く  
 ださいようご協力をお願いします。

なお、提出していただいた調査票の内容は、  
 統計法により、その秘密が厳重に保護され、統  
 計作成の目的以外に使用されることはありません。

詳しくは、県企画部統計課工業担当 ☎(052)  
 961-2111または、役場企画課情報係へ。



## 窒素酸化物対策の推進にご協力ください。

- ◆ 公共交通機関の利用
- ◆ 空ぶかしや急加速をさげ、適正走行
- ◆ 低公害車の利用
- ◆ 良質燃料の使用や燃焼管理の徹底
- ◆ 低めの暖房温度設定など省エネルギーの心がけ

## 今月の税金と料金納付

- 固定資産税 第 3 期
  - 都市計画税 第 3 期
  - 国民年金保険料 12 月 分
  - 保 育 料 12 月 分
  - 下水道負担金 第 3 期
- ※納 期 限 12月25日(火)

### 総務課

## 行 政 相 談

と き 12月19日(木) 午前9時～正午  
 ところ 役場1階 101会議室  
 相談員 池田 一市氏 自宅 ☎62-1302

### 幸田町犯罪状況

10 月	侵入盗	車両関係盗	その他	計
件数	4	11	5	20

### 住民課

## 心 配 ご と 相 談

と き 毎週水曜日 午前9時～正午  
 ところ 役場101会議室  
 相談員 12月5日 山崎 隆氏 小栗幸子氏  
 12日 古田昭一郎氏 野沢和子氏  
 19日 夏目昭次氏 小林喜久枝氏  
 26日 本田治三郎氏 立川時子氏

## 母 子 家 庭 相 談

と き 毎週月、水曜日 午前10時～午後5時  
 相談員 愛知県母子相談員 長谷美代子氏

## 寄 付 ありがとうございます

社会福祉協議会へ

- 幸田町ライオンズクラブ会長平野郁孝様／幸田町民ゴルフ大会募金 132,000円
- 日本電装幸田製作所、日本電装労働組合様／幸田秋まつりチャリティバザーカンパ金 51,341円

## 老人福祉センター行事

健康相談 毎週火、木、金曜日 (担当 保健課)  
 12月3日(月) 民踊 (大草民踊友の会)  
 5日(水) 詩吟 (関心流)  
 7日(金) 民謡 (民謡同好会)、せん茶  
 19日(水) 民踊 (花菱会)  
 21日(金) 民踊 (民踊愛好会)  
 26日(水) せん茶

### 保健課

## 老 人 健 康 相 談

と き 毎週月、水、金曜日 午前10時～正午  
 ところ 老人福祉センター  
 担当医師 金山政敏氏  
 内 容 検尿、血圧測定、診察、保健指導  
 ○相談を受ける人は、健康手帳をお持ちください。  
 ○曜日は都合により変更することがあります。  
 ○対象者は、40歳以上です。

## 12月の神経芽細胞腫検査

平成2年6月生まれの乳児を対象に、神経芽細胞腫検査を行います。

4か月児健診で配布した“ろ紙”に尿を湿らせて、愛知県健康づくり振興事業団へ必ず郵送してください。

## 健 康 教 育

と き 12月14日(金) 午後1時半～3時  
 ところ 老人福祉センター  
 演 題 老人の眼の病気  
 講 師 鈴木眼科医院長 鈴木裕之先生

## 難 病 相 談

難病で悩んでいる人、難病ではないかと心配している人は、相談日時を電話予約してください。

岡崎市医師会難病相談室 ☎52-1572  
 秘密厳守ですから、お気軽にご相談ください。

## 19世紀フランス美術 の光彩 アルゼンチン国立美術館展

エドゥアール・マネ<驚いたニンフ> 1861▶



- 1991年1月5日(土)→17日(木)
- 愛知県美術館 開館時間 / 午前9時30分～午後5時  
入館は4時30分まで最終日は2時閉館

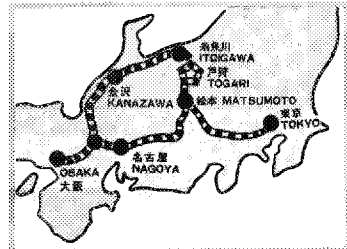
主催 / アルゼンチン共和国文化庁 毎日新聞社 中京テレビ放送  
 後援 / 外務省、文化庁、アルゼンチン大使館、愛知県・岐阜県・三重県  
 名古屋各教育委員会、名古屋鉄道、近畿日本鉄道、JR東海  
 協力 / Lufthansa

スキーツアー参加者募集

# Silky Snow '91

# TOGARI

期日／1月19・20日(土・日)2泊2日 18日夜  
 立ち、車中1泊  
 会場／戸狩スキー場 長野県飯山市常郷21-35  
 ロッジ「サンライズ」<0269>65-2482  
 人員／30人(幸田町在住在勤者で、定員になり  
 しだい締め切ります)  
 交通機関／観光バス  
 参加費用／27,000円  
 申し込み／12月28日(金)までに申込用紙に必要事  
 項を記入し、予約金5,000円を添えて、教育委  
 員会社会体育係へ。☎62-1111  
 なお、予約金は一切返金しません。  
 その他／スキー用具は各自で準備することとし  
 ますが、貸しスキーの予約も受け付けます。



## グラウンド・ゴルフは 子どもからお年寄りまで 楽しくプレーできるスポーツです。

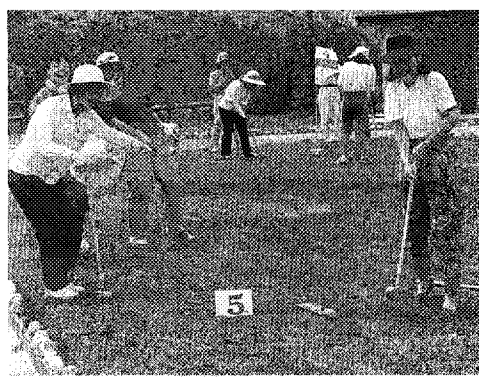
幸田町では平成元年度より、子  
どもからお年寄りまでたれもが楽  
しめる生涯スポーツとして、グラ  
ウンド・ゴルフの普及に取り組

田町グラウンド・ゴルフ協会設  
立の準備を進めています。  
具体的な活動内容、会員などは  
今後、入会された方と一緒に検討

こうたには、いつも楽しい  
スポーツがある  
入会してみませんか？  
来年4月設立予定

## 幸田町グラウンド ゴルフ協会へ

んできました。その結果、町内の  
各地域で大会が開催されるよう  
になり、グラウンド・ゴルフ愛好者  
も増えてきました。「定期的にも  
っと楽しみたい」というご要望に  
おこたえしようと、町ではグラウ  
ンド・ゴルフ愛好者を集め、

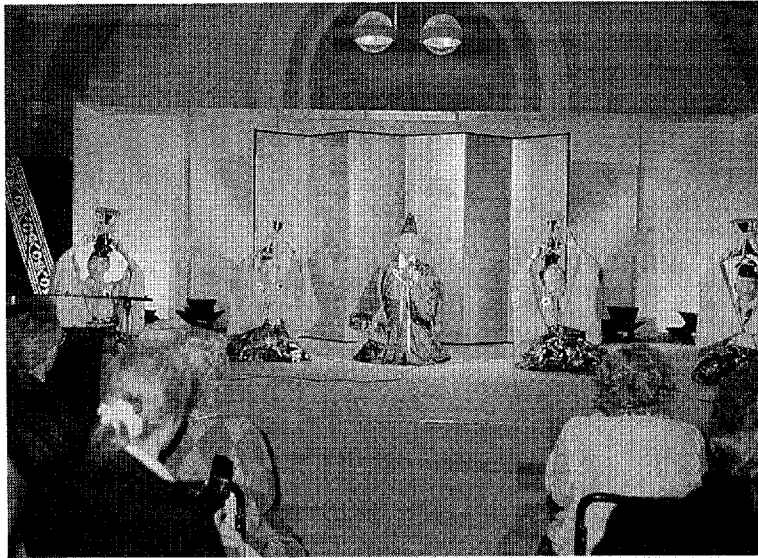


していく予定です。  
皆さん、幸田町グラウンド・  
ゴルフ協会に入会してみませ  
んか。そして、生涯スポーツ、グラ  
ウンド・ゴルフを仲間と一緒に  
楽しみましょう。  
●入会申し込み及び問い合わせ先  
教育委員会 社会体育係 ☎62-1111

●立派に演技を披露し、交流の輪を広げたい

## 幸田町三河万歳保存会がウィーンへ

### オーストリアのウィーン・日本祭で上演。



日本祭は郷土芸能や茶道などの伝統文化を紹介しながら国際交流を深めようというもので、昭和60年から毎年会場を変えて開かれています。今年は全国各地から約30団体500人が参加し、展示会と舞台演技に分かれてそれぞれの芸を披露しました。(写真は日本祭会場。左から鈴木忠夫さん、本田芳雄さん、塩谷薫家さん、成瀬恒雄さん、藤田日出夫さん)

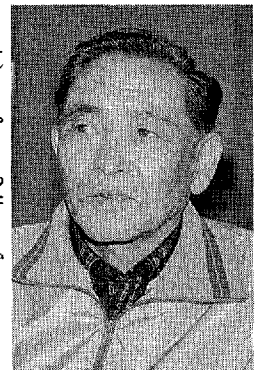
幸田町の三河万歳保存会の一行は、十月二十六日から三日間オーストリアで開かれたウィーン日本祭(日本文化国際交流準備委員会主催)に出演しました。海外で公演するのは、オーストラリア、カナダ、スペインに続き今回で四度目になります。

日本祭には、日本全国から伝統ある古典的な芸能芸術が紹介されました。日本を代表する各種団体に公演の要請があり、その一団体として、私たちも参加しました。

ウィーン市は、街並が整備され、音楽の都にふさわしい雰囲気包まれています。ウィーンの人たちの人柄は温厚で、物腰がやわらかく、非常に音楽に関心があります。特に楽器の音色には敏感で、鼓に興味を示してくれました。

今回の公演で私たちが最も感

塩谷薫家さん



昭和2年2月15日生まれの63歳。舞踊の中で自分で声を出しながら踊るのは三河万歳だけ。衣装や鼓も人気を集めており、日本祭には欠かせない存在となった。

激したことは、参加団体を代表して前夜祭に三河万歳を披露できたことです。オーストリアに着くやいなやお話があり、万歳の正装で会場へかけました。このセレモニーには、約三十団体五百人が参加していました。ここで十五分の持ち時間をいただき、御殿万歳の七福神の舞を披露しました。このような名誉あるご指名を受け、出演できたことは私たちの一生の宝になりました。ウィーン市長を始め、日本大使、大会会長のご臨席のもとで公演できる機会は、二度とないからです。

今回、このような名誉を与えられた理由は、町当局を始め、町民の皆様方のご理解とご協力によるものです。オーストラリア

ア、カナダ、スペインと過去三回に渡る実績が評価されたことと、三河万歳ならではの独特な尊厳と演技が、好評を得たからだと思います。

今後も許す限り努力して、伝統ある古典芸能(無形民族文化財)の名に恥じないよう、精進を重ねていきたいと思えます。心ある後継者に、この気品高い伝統芸能を伝承していただき、日本はもちろんのこと、海外にも広めていきたいと思えます。後継者育成のためにも、今後は若手を海外に送っていきたく思います。

我等が誇りの幸田町民憲章と三河万歳を一人でも多くの人に知っていただけるよう、より一層勉強していきます。

# 生涯学習の実践者

9

児玉竹堂さん

岩堀・七十九歳

## 花とともに六十年

### 花の美しさや木の枝のおもしろさを引き出す。



え、昭和二十二年五月に幸田へ復員しました。まもなくして、お花の教室を始め、今日に至っています。

私は教室にみえる方に、「稽古事は習うより慣れることが重要です」と言っています。また、「数多くの花や木に携わり、そ

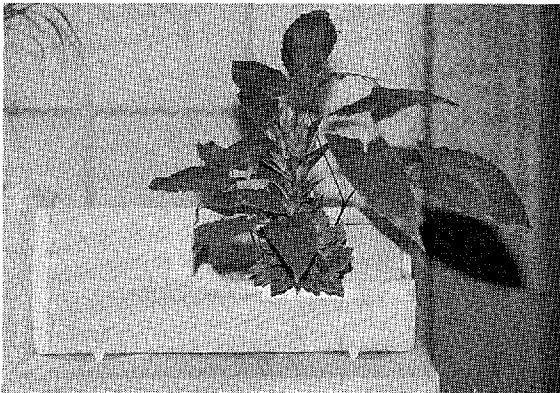
の花の美しさや、木の枝のおもしろさを引き出すように生けてください」と教えています。私はまもなく八十歳になりますが、これからも花や木とともに楽しく一生を送りたいと思っています。芸は身を助ける”と申しまして、花に携わっていただくことで、いろいろと勉強になりました。大変ありがたく思っています。

これからも数多くの教訓を生かし、花の命を大切にし、この道一筋に努力を重ねていきたいと思っています。

十一月三、四日開催の文化祭出品

生け花

司山流。花材は小菊、りんどう、いかり草



## 編集後記



■十一月は毎年、いろいろな楽しいイベントがあります。三日はあいにく風が強く、雨も降り出すという天候になり、屋外で企画されていた行事ができず、本当に残念でした。準備をしていたスタッフを始め、皆さんもきつとがっかりされたことと思います。健康フェスティバルの消防広場や産業まつりの野外ステージ、もち投げなど来年に期待したいと思います。

■十日は小林千登勢さんの文化講演会があり、八百人の聴講者が熱心に話を聴き入っていました。会場を見渡すと、やはり女性の姿が多いですね。嫁姑をテーマにした身近な内容なので、女性に受けたのでしょう。お話を聴いて、これからの人生の参考になりましたか。

DEC

12

百救夜に、二年に参り、鐘を鳴らして参ることをいわれる。

八の煩悩を、社や寺に参ることをいわれる。

の鐘を鳴らして参ることをいわれる。

の鐘を鳴らして参ることをいわれる。

私が花を始めたのは、昭和六年ごろでした。そのころ私は尺八も習い始めていたので、稽古場でも吹いているのかね」とよく言われたものです。しかし、二十三年後には、「児玉さん、大変いい音が出るようになったね」と言われるようになりました。

しかし、私は二十八歳の時、

姉に結婚を勧められ、尺八をやめ、お花とお茶に専念することに決めました。そのかいがあるとして、お花の家元さんの代稽古をするようになりました。

昭和十八年、三十三歳の時、赤紙が来ました。私は豊橋連隊に入隊し、半年後、天津に転属。北支を転戦し、新京で終戦を迎えました。その後、シベリアに送られ、炭坑で二度の正月を迎