

申込み・問合せに関しては、役場および各施設で
閉庁日、閉館日がありますのでご注意ください。

幸田町役場 ☎62-1111(代)

新しい農業委員会委員と農地利用最適化推進委員が決まりました！

任期満了に伴い、新しく農業委員会委員14人と農地利用最適化推進委員の8人が委員に決定しました。

農業委員会委員（14人）（敬称略）

任期：平成29年7月30日～平成32年7月29日

藤江 大輔（長嶺）、山口 文雄（久保田）、平岩 菜穂子（坂崎）、清水 忠（大草）、鈴木 敏（鷺田）、本多 勉（新田）、
松田 豊子（岩堀）、内田 忠雄（荻）、伊藤 幸乃（里）、山本 元司（海谷）、稲吉 豊（逆川）、本田 謹治（永野）、
浅井 優（須美）、鴨下 佐由美（桐山）

農地利用最適化推進委員（8人）（敬称略）

任期：平成29年7月31日～平成32年7月29日

山本 敏巳（坂崎）、榊原 昭博（高力）、中根 秋男（横落）、
榊原 修司（芦谷）、三浦 義基（市場）、本多 富夫（六栗）、
大須賀 照明（野場）、平野 秀博（上六栗）



農業委員会委員と農地利用最適化推進委員の役割は、農地などの利用の最適化、優良農地の保全、農地の無断転用監視などです。また、遊休農地の発生防止・解消にも努めていきます。各地区の皆さまのご協力をよろしくお願い致します。

問合せ 農業委員会事務局（産業振興課内 内線263）、F A X 63-5129

防災行政無線戸別受信機の点検をお願いします

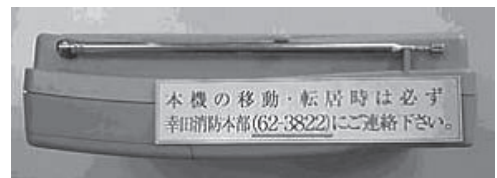
戸別受信機は、災害などの緊急時に町からの重要な情報を受ける機器です。いざという時のために1年に1度、9月1日の「防災の日」を機会に、点検を行いましょ。

チェック項目

- ①本体のまわりに、ほこりはありませんか。
- ②アンテナは最長まで伸びていますか。
- ③電源は、常に入っていますか。
- ④適度な音量になっていますか。
- ⑤チャイム放送は聞こえますか。（4月～9月 正午・午後6時）
（10月～3月 正午・午後5時）
- ⑥乾電池は、交換していますか。（1年に1度は交換しましょう）

*戸別受信機の上部に記載してある問合せ先の電話番号が、「62-3822」になっている場合があります。「63-0119」に変更してください。戸別受信機が必要な人は、下記へご相談ください。

問合せ 消防署 通信担当 ☎63-0119 FAX 63-1119



感震ブレーカーで地震による電気火災への対策を！

感震ブレーカーは地震による電気火災の発生を抑制し、ご自宅を守るためにとても効果的なものです。地震により停電した状態から突然電気が復旧した際、スイッチが入ったまま放置された電気器具により、電気（通電）火災が発生するケースが多くあります。

感震ブレーカーは、設定値以上の揺れを感知すると自動的に電気の供給を遮断して出火を防止し、被害を軽減することができる機器です。

問合せ 幸田町消防本部 予防防災課 ☎63-0119 F A X 63-1189



気づいてください、ヘルプのサイン

「ヘルプマーク」・「ヘルプカード」について

「ヘルプマーク」は平成24年10月に東京都が作成したもので、義足や人工関節を使用している人、内部障がいや難病の人、または妊娠初期の人など、外見から分からなくても援助や配慮を必要としている人たちが、周囲の人に配慮を必要としていることを知らせることで、援助を得やすくなるよう、作成したマークです。

東京都では都営地下鉄を始め、都立バス、都立病院へとヘルプマークの掲示、配布を実施しています。また、平成26年7月からトヨタ自動車株式会社、全国介護タクシー協会などの民間企業がヘルプマークの提示など、社会貢献に基づいた普及活動を展開しています。ヘルプマークを身に着けた人を見かけたときは、電車・バス内で席をゆずる、困っているようであれば声を掛けるなど、思いやりのある行動をお願いします。

「ヘルプカード」は障がい名、病名、緊急連絡先や必要な支援内容などが記載されたもので、障がいのある人などが災害時や日常生活の中で困ったときに、周囲に自己の障がいへの理解や支援を求めるためのカードです。ヘルプカードは、特に、聴覚障がい者や内部障がい者、知的障がい者など、一見、障がい者とは分からない人が周囲に支援を求める際に有効です。



助け合いのしるし
ヘルプマーク



ヘルプカード

ヘルプマークを身に着けた人を見かけたら

①電車・バスの中で、席をお譲りください。

→外見では健康に見えても、疲れやすかったり、つり革につかまり続けるなどの同じ姿勢を保つことが困難だったりする人がいます。また、外見からは分からないため、優先席に座っていると不審な目で見られ、ストレスを受けることがあります。

②駅や商業施設等で、声をかけるなどの配慮をお願いします。

→交通機関の事故など、突発的な出来事に対して臨機応変に対応することが困難な人や、立ち上がる、歩く、階段の昇降などの動作が困難な人がいます。

③災害時は、安全に避難するための支援をお願いします。

→視覚障がい者や聴覚障がい者などの状況把握が難しい人、肢体不自由者などの自力での迅速な避難が困難な人がいます。



「ヘルプマーク」が平成29年7月にJISZ8210（案内用図記号）に追加されました

JISZ8210（案内用図記号）は、言葉によらない、目で見るだけで案内を可能とするものです。

2020年の東京オリンピック・パラリンピックに向け、日本人だけでなく外国人観光客にもより分かりやすい案内用図記号とするため、7月20日、JISZ8210（案内用図記号）が改正され「ヘルプマーク」も追加されました。これにより「ヘルプマーク」が全国共通のマークになるため、多様な主体が多様な場所で活用・啓発できるようになり、広く普及し、認知度の向上も期待されます。

町としても「ヘルプマーク」の普及に努め、援助や配慮が必要な人がいることへの気づきや、思いやりのある行動を促進することを目指して取り組んでいきます。

問合せ 福祉課 福祉グループ（内線151）、F A X 56-6218

申込み・問合せに関しては、役場および各施設で
閉庁日、閉館日がありますのでご注意ください。

幸田町役場 ☎62-1111(代)

第51回町民スポーツ大会に参加しよう



ソフトボール 男子・女子

- とき 11月5日(日) 午前9時～
*雨天の場合は、11月12日(日)に順延
- ところ とばね運動場、深溝運動場
- 申込み 10月7日(土)までにメンバー表を提出してください。



ソフトテニス

- とき **小学生の部** 10月29日(日)
*雨天の場合は、11月19日(日)に順延
- 一般男子、一般女子、中学1年生の部、中学2年生の部** 11月5日(日)
*雨天の場合は、11月12日(日)に順延
- 両日とも午前9時～
- ところ 文化広場テニスコート、幸田中学校テニスコート
- 申込み 10月7日(土)までにお申し込みください。



弓道

- とき 11月12日(日) 午前9時～
- ところ 幸田町弓道場
- 申込み 10月21日(土)までにお申し込みください。



空手道

- とき 11月12日(日) 午後1時～
- ところ 幸田北部中学校武道場
- 申込み 10月21日(土)までにお申し込みください。



卓球

- とき 11月19日(日) 午前9時～
- ところ 幸田中学校卓球場
- 申込み 10月21日(土)までにお申し込みください。



そのほか

参加資格は、町内在住または在勤者とします。各種目の詳しい
参加資格については、下記へお問い合わせください。

申込み・問合せ

生涯学習課 スポーツグループ (幸田町中央公民館内、内線192)、FAX63-1675



年に一度は、からだのメンテナンスを！！

まだ特定健診を受けていない幸田町国民健康保険加入者の皆さまへ

年に一度の特定健診で生活習慣病は予防できます。特定健診は、生活習慣病のリスクを高めるメタボリックシンドロームに着目した健診です。「やせているから」「自覚症状がないから」と油断してはいけません。テレビで取り上げられることが多くなったためご存知かもしれませんが、メタボ＝肥満ではありません。メタボとは、太っていて血糖値が高め、血圧が高め、中性脂肪が高めとなった状態をいいます。好ましくない生活習慣を続けた結果、内臓脂肪が溜まり、内臓脂肪から出る物質によって、血糖値や血圧、脂質が上昇してしまうのです。肥満、高血糖、高血圧、脂質異常などの危険因子は、多ければ多いほど心筋梗塞などの心臓病を発症するリスクが高まります。危険因子が3～4個ある人は、危険因子が全くない人に比べ、心臓病を発症するリスクが**“約36倍”**であることが分かっています。特定健診は、命にかかわる病気の早期発見をする絶好のチャンスです。健康づくりに欠かせない習慣として一年に一度は、必ず健診を受けましょう！

40歳から74歳までの幸田町国民健康保険加入者の皆さまには、特定健診として住民健診か人間ドックのどちらかを受診していただきます。

平成29年度の住民健診（特定健診）は、6月からスタートし、各地区の公民館などで約1,354人が受診しました。9月以降も、右記の日程で実施します。まだ住民健診を受けていない人は、事前の申込みは不要ですので、忘れずに受診しましょう！

人間ドックの受診を希望する人は、送付した「住民健診（特定健診）受診票」をお持ちのうえ、保健センターへ申込手続きにお越しく下さい。

住民健診（特定健診）Q & A

Q 1. 「住民健診（特定健診）」ってなに？

A 1. 血液検査、検尿、身体計測、血圧測定、胸部レントゲン撮影などを行う健康診断のことです。

Q 2. 特定健診の対象になる人は？

A 2. 40歳～74歳の人を対象です。

Q 3. 時間がかかるの？

A 3. 1時間程度です。

Q 4. 忙しくて、受ける時間がないのだけど…

A 4. 病気になってしまったら、もっと時間とお金がかかります。そうなったときに苦しい思いをするより、今のうちに早く異常に気付いたり、生活習慣を改善したりする方が将来自分らしい生活が送れます。

	64歳以下	65歳以上
と き	10月4日(水) 12月8日(金)	9月6日(水) 11月1日(水)
	午前9時～11時	
ところ	幸田町保健センター	
持ち物	①国民健康保険証 ②住民健診（特定健診）受診票 ＊64歳以下の方は桃色、65歳以上の方は黄緑色の封筒で送付されています。 ＊問診部分をご記入のうえ、お持ちください。 ③健康手帳 ＊お持ちでない人には当日発行します。 ④自己負担金（希望者のみ） ・大腸がん検診（400円） ・肺がん喀痰検診（500円）は、喫煙本数×喫煙年数が600以上の人が対象です。	

問合せ 保険医療課 国保年金グループ（内線143）、
FAX63-5334

幸田町役場 ☎62-1111(代)

気軽に楽しく健康アップ「利用券」で町民プールの各種教室がおトクに！！

幸田町国民健康保険、後期高齢者医療の加入者の皆さまへ

第Ⅲ期（10月～12月）水泳教室などの申込受付が町民プールで始まります。「利用券」があれば通常よりも低料金で受講できますので、ぜひ健康づくりにご活用ください。

対象 町内在住で、20歳以上の幸田町国民健康保険・後期高齢者医療保険の加入者

対象教室 ①水泳教室… 一般、アクアピクス

②楽々エクササイズ… 楽々エアロ、ボクシングエクササイズ、ワークアウトエクササイズ、シェイプアップフラ、ズンバ

③ヨガ教室… フロースタイルヨガ、パワーヨガ

受講料 通常5,500円のところ「利用券」により2,000円となります。

申込み 「利用券」を希望される人は、保険証・印鑑をお持ちの上、保険医療課（役場1階4番窓口）へお越しください。（「利用券」の発行は、1年度1人1枚です。）

水泳教室などの受講申込みは、町民プールで直接行ってください。

「利用券」は、町民プールへ受講料を支払う際に必要となります。「利用券」がないと、通常価格となりますので、ご注意ください。

各教室の内容、申込方法、受講料などについては、文化振興協会発行の「ハピル」またはチラシなどをご覧ください。

問合せ 保険医療課 国保年金グループ（内線143）・医療グループ（内線144）、FAX63-5334
町民プール ☎56-8111、FAX56-8112



障がい者デイサービスに参加しませんか

障害者地域活動支援センターでは身体障害者手帳をお持ちの人を対象に講座やレクリエーションなどを行う障がい者デイサービスを実施しています。

講座名等	実施日時	内容	受入れ可能人数
カラオケ	毎週月曜日 午前10時～正午	講師の下で課題曲、自由曲の練習	5人程度
生け花・お茶	毎月第1、第3月曜日 午後1時30分～3時30分	講師の下で生け花、お茶の稽古	2人程度
書道	毎月第1、第3火曜日 午後1時30分～3時30分	講師の下で手本の練習	5人程度
卓球	毎月第2、第4火曜日 午後1時30分～3時30分	運動で体力増進	5人程度 
グラウンドゴルフ	毎週火曜日 午前10時～正午	運動で体力増進	5人程度 
機能訓練(作業療法)	毎月第1、第3月曜日 午後1時30分～3時30分	作業療法士による機能維持訓練	4人程度 
機能訓練(理学療法)	毎月第2、第4木曜日 午前10時～正午	理学療法士による機能維持訓練	現在満員

対象 身体障害者手帳をお持ちの人

利用料 無料 *材料費は実費

申込み・問合せ 障害者地域活動支援センター「つどいの家」 ☎63-2941

幸田町内私立幼稚園・認定こども園の園児募集

町内にある私立幼稚園および認定こども園で、平成30年度に入園を希望される園児を募集します。

幼稚園

- ・幸田あけぼの第一幼稚園（大草字長根野58-1 ☎62-8032）
- ・たつみ第二幼稚園（坂崎字上田11-4 入園事務局 ☎53-0250）

幼稚園型認定こども園

- ・幸田あけぼの第二幼稚園（深溝字小杉山57 ☎62-7363）

幼保連携型認定こども園

- ・幸田みやこ認定こども園（六栗字呉服1-1 ☎62-7674）



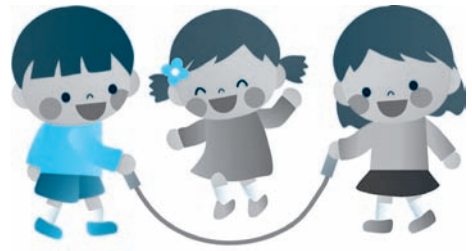
募集要項・入園願書の配布および入園願書受け付け（4園とも同じ）

入園願書配布 9月1日（金）～

入園願書受付 10月2日（月）～

募集園児

- ・幼稚園は、年少児（3歳児）、年中児（4歳児）、年長児（5歳児）を募集します。満3歳児などを募集する園もあります。
- ・幼稚園型認定こども園は、2歳児、満3歳児、年少児（3歳児）、年中児（4歳児）、年長児（5歳児）を募集します。
- ・幼保連携型認定こども園は、0歳児、1歳児、2歳児、満3歳児、年少児（3歳児）、年中児（4歳児）を募集します。



そのほか

- ・4園とも、通常保育のほかに、預かり保育も実施します。
- ・各園では、入園希望者を対象とした園の説明会や見学会を予定しています。また、ホームページも開設しています。

問合せ 詳細は、直接各園にお問い合わせください。

第14回 幸田福祉ボランティアまつりを開催します



5

ボランティアや福祉団体が普段行っている活動を町民の皆さんにご紹介します。

と き 10月1日（日） 午前10時～午後3時30分

ところ 中央公民館

- 内容
- ・ステージ 健康体操、和太鼓、マジックショー、民謡、リズムあそび、ヘルマンハーブ、ビンゴゲーム
 - ・喫茶 お弁当、みたらし団子、おしろこ、きのこ汁、手作りおやつ
 - ・体験 要約筆記、点字、高齢者疑似体験、手話、ガイドヘルプ、押し花、健康アドバイス
 - ・バザー リサイクル品、日用品、花の苗、カンボジア菓子

★スタンプラリー開催★（先着300人に景品があります）
エコキャップ、使用済切手、ベルマークを持参された人
にはスタンプを1ポイントプレゼント

★ビンゴゲーム大会★

問合せ 幸田福祉ボランティアまつり実行委員会（社会福祉協議会内）
☎62-7171 F A X62-7254



幸田町役場 ☎62-1111(代)

福祉枠の町営住宅入居者を随時受け付けします

- 受付期間** 9月1日(金)～平成30年3月31日(土)
- 受付場所** 役場庁舎2階 都市計画課(3番窓口)
- 受付方法** 都市計画課でチェックリストと受付簿を記入していただきます。
- 入居資格** 【福祉枠】および家賃の決定方法

以下全てに該当する人が申し込みできます。

- ①幸田町営住宅条例に基づき、収入基準に適合していること。
- ②現に住宅に困窮していることが明らかなこと。
- ③町民税などを滞納していないこと。
- ④下表に示すいずれかの福祉枠該当世帯であること。



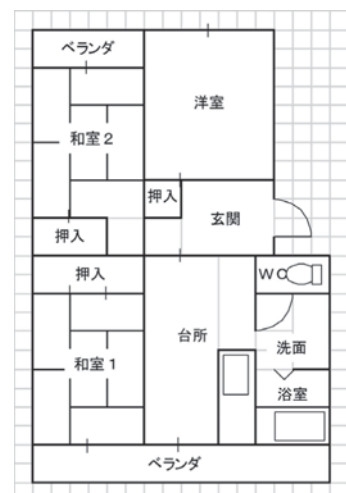
福祉枠該当世帯	要件
寡婦(寡夫)世帯	配偶者のない女子または男子で、20歳未満の子を扶養している世帯です。(同居家族のうち20歳以上で、かつ、経常的収入を得る職業に就いている人がいるものを除く。)
高齢者世帯	60歳以上(申込者)の老人世帯(同居する親族は、その配偶者、18歳未満の児童、60歳以上の人のみ)です。
心身障がい者世帯	申込者本人または同居家族の中に中度(B・3度)以上の知的障がい、中度(2級)以上の精神障がい、4級以上の身体障がい、または恩給法別表第1号票ノ3第1款症以上の障がいがある戦傷病者がいる世帯です。
引揚者世帯	引揚者給付金等支給法に規定する引揚者または未帰還者留守家族等援護法に規定する未帰還者で、帰還した人がいる世帯です。
炭鉱離職者世帯	炭鉱離職者で、現在雇用促進住宅に居住している人、または公共職業安定所の紹介より就職してから2年経過していない人の世帯です。
その他	原子爆弾被爆者世帯、ハンセン病療養所入所者等世帯、多子世帯、子育て世帯、DV被害者世帯、犯罪被害者等世帯など。 *各世帯の詳しい要件についてはお問い合わせください。

・家賃は収入に応じ規定により算出します。

- そのほか**
- ・福祉枠以外の募集については今後公募を行います。
 - ・受付多数の場合、空きが出るまでお待ちいただきます。



間取図 3DK(和室6畳×2、洋室×1) 神山・深溝住宅



問合せ 都市計画課 計画整備グループ(内線222)、FAX63-5129

幸田六栗土地区画整理事業の保留地を分譲します

幸田六栗土地区画整理組合では、保留地（3区画）を次のとおり分譲します。

位置番号	街区	画地	面積		販売金額(円)
			m ²	坪(約)	
A	2	6	289.10	87.5	28,765,450
B1	7-2	7-1	132.24	40.0	12,060,288
B2	7-2	7-2	146.87	44.4	13,115,491

申込期間 9月11日(月)～22日(金)

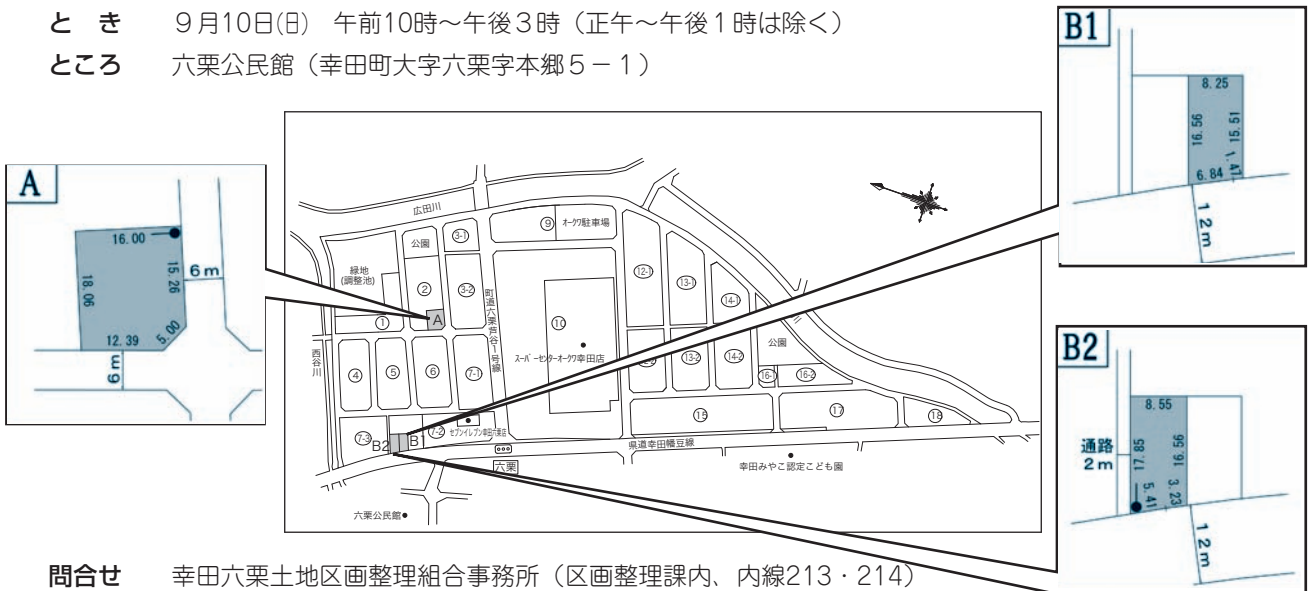
申込場所 幸田六栗土地区画整理組合事務所（役場2階 区画整理課内）

抽選日 9月24日(日) 午前10時～

現場見学会

とき 9月10日(日) 午前10時～午後3時（正午～午後1時は除く）

ところ 六栗公民館（幸田町大字六栗字本郷5-1）



問合せ 幸田六栗土地区画整理組合事務所（区画整理課内、内線213・214）

自動走行実証実験の試乗希望者を募集します

町では、将来的な住民サービスにつながる可能性のある自動走行技術の推進をしています。今回、一般公道において自動走行車の試乗体験会を下記のとおり開催しますので、試乗体験をご希望の人はお申し込みください。

とき 10月30日(月)、11月6日(月)の2日間 両日とも午前9時～午後5時

ところ 町民会館周辺（下図のとおり）

対象 小学生以上で、町内在住・在勤の人 *未成年者は保護者の同伴が必要となります。

定員 各20人（合計40人）*応募者多数時は抽選

参加費 無料

申込み 10月6日(金)までに氏名・住所・年齢・電話番号・希望日を記入の上、「自動走行体験会」と明記してメールまたはFAXでお申し込みください。

そのほか 15分程度の乗車になります。また、当日は乗車誓約書とアンケートの記入をしていただきます。
当選された人には、あらためて詳細をご連絡します。

問合せ 企業立地課 立地推進グループ（内線341）

FAX 63-5139

メール：companylocation@town.kota.lg.jp

自動走行実証実験ルート図



幸田町役場 ☎62-1111(代)

福祉・介護 通信

今月のキーワードは「福祉出前講座」



幸田町では福祉出前講座を開催しています。自治会や老人クラブ、子ども会などへ出向き、介護保険制度、認知症サポーター養成講座、介護予防に関する講座を楽しく学んでいただけるよう、講師の派遣をしています。ぜひこの機会にご利用してみませんか？

内容 介護保険制度・介護予防、認知症予防教室・認知症サポーター養成講座など、全部で25のメニューがあります。

対象 町内在住・在学・在勤者で、おおむね5人以上のグループや団体（講座内容により条件が異なります）

受講料 無料

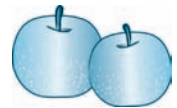
申込み 開催希望日のおおむね1カ月前までに、福祉課介護保険グループへお申し込みください。講師の都合により、講座内容や日程などを調整させていただく場合がありますのでご了承ください。

問合せ 福祉課 介護保険グループ（内線155・156）、FAX56-6218



ケーブルテレビ町紹介番組 「幸せのめぐみ」紹介レシピ

今回の食材は「ナシ」



町内生産者の皆さんが、大切に作っている農産物を使った料理を
こうした食生活改善ボランティアが紹介します。

今回のメニュー「ナシのさっぱり漬け」

【材 料】

ナシ	2個	厚さ7mmほどのいちょう切り
とうがん 冬瓜	120g	厚さ5mmほどのいちょう切り
ニンジン	40g	半月切り
キャベツ	200g	ざく切り
きゅうり	1本	薄切り
パプリカ	赤・黄 各1/2個	細切り
レモン	1/2個	輪切り
トウガラシ	2本	輪切り
ニンニク	3～5片	薄切り
ショウガ	薄切り4～6枚	千切り
A だし昆布	3cm幅分	細切り
塩	大さじ1	
砂糖	大さじ1	
水	600～800ml	



【作り方】

- ①Aを混ぜ合わせ、調味液を作る。
- ②それぞれ切った材料を①に入れ合わせる。2時間から半日常温においてから、冷蔵庫に入れ保存する。

問合せ 健康課 母子保健グループ（内線183）、FAX62-8217

毎月の相談

●行政相談

と き 毎月第3水曜日 午前9時～正午
 ところ 福祉サービスセンター
 問合せ 総務課 行政グループ (内線362)
 FAX63-5139

●人権相談

と き 毎月第1水曜日 午前9時～正午
 ところ 福祉サービスセンター
 問合せ 住民課 住民窓口グループ (内線122)
 FAX63-5334

●消費生活相談

▼幸田町 (電話相談可)

と き 毎週火曜日
 午前10時～正午、午後1時～4時
 *受付は午後3時30分まで
 ところ 福祉サービスセンター
 そのほか 専門の相談員が対応します。
 問合せ 企画政策課 政策グループ (内線332)
 FAX63-5139

▼西三河消費生活相談室

と き 毎週月～金曜日
 午前9時～午後4時30分
 ところ・問合せ 西三河消費生活相談室
 ☎27-0999

●多重債務相談

と き 毎週月～金曜日
 午前9時～午後4時
 ところ・問合せ 西三河消費生活相談室
 ☎27-0999

●司法書士法律困りごと相談 (予約制)

と き 毎月第1・3水曜日 午後1時～4時
 ところ 福祉サービスセンター
 そのほか 1週間前までに事前予約が必要
 問合せ 幸田町社会福祉協議会
 ☎62-7171、FAX62-7254

●無料法律相談 (予約制)

と き 毎月第2木曜日 午後1時～4時
 ところ 役場3階301会議室
 問合せ 住民課 住民窓口グループ (内線122)
 FAX63-5334

●心配ごとお気軽相談 (電話相談可)

と き 毎週水曜日 午前9時～正午
 ところ 福祉サービスセンター
 問合せ 福祉課 福祉グループ (内線151)
 FAX56-6218

●母子父子家庭相談 (電話相談可)

と き 毎月第4木曜日
 午前10時～午後4時
 ところ 福祉サービスセンター
 問合せ 福祉課 福祉グループ (内線151)
 FAX56-6218

●子育て相談 (訪問相談可)

と き 月～金曜日 午前8時30分～午後5時
 土曜日 午前8時30分～正午
 *土曜日は電話相談のみ
 ところ・問合せ 上六菓子育て支援センター
 ☎・FAX 62-8333

●こどもの相談

と き 毎月第2水曜日
 午前10時～午後4時
 ところ 福祉サービスセンター
 問合せ 福祉課福祉グループ (内線151)
 FAX56-6218

●教育相談

と き 毎週火～金曜日
 午前10時～午後6時
 ところ 中央公民館教育相談室
 問合せ ☎・FAX63-1188
 Eメール soudan@sk2.aitai.ne.jp

●高齢者の相談 (訪問相談可)

と き 月～金曜日 (祝日除く)
 午前8時30分～午後5時15分
 ところ 福祉サービスセンター
 問合せ 幸田町地域包括支援センター
 ☎62-7331、FAX62-7254

●認知症介護電話相談

と き 月～金曜日 (祝日除く)
 午前10時～午後4時
 ところ 公益社団法人 認知症の人と家族の会・愛知県支部
 問合せ ☎0562-31-1911
 FAX0562-33-7102

●若年性認知症カフェ (相談・交流会)

と き 毎月第1土曜日 午前10時～正午
 ところ 就労継続支援B型事業所ひなた
 問合せ 福祉課 介護保険グループ (内線155)
 FAX56-6218

●身体障がい者・知的障がい者更生相談

と き 身体障がい者 毎月第1・3木曜日
 知的障がい者 毎月第2・4木曜日
 ともに午前10時～正午
 ところ・問合せ つどいの家
 ☎・FAX 63-2941

●身体・知的・精神障害者相談

と き 月～金曜日 (祝日除く)
 午前8時30分～午後5時15分
 ところ 相談支援事業所ひなた
 相談員 相談支援事業所ひなた職員
 そのほか ご家庭への訪問相談も行っています。(要予約)
 問合せ 相談支援事業所ひなた ☎77-6900
 FAX77-6482

●心の病気を抱える人の家族の相談会

と き 毎月第3火曜日
 午後1時30分～3時00分
 ところ つどいの家1階 図書室
 内容 精神保健福祉士などが相談に応じます。
 問合せ 福祉課 福祉グループ (内線151)
 FAX56-6218

寄付

寄付ありがとうございます (敬称略)

幸田町へ

有鄰会 安藤 餘香 / 書作品1点



幸田町社会福祉協議会へ

(株)幸田セントラルポウル
 / 金50,000円

(株)石原組従業員一同 / 金1,200円

●憩いの場 (心の病気のある人の社会復帰教室)

と き 毎週火曜日 午後1時30分～4時
 ところ つどいの家 会議室・図書室
 相談員 精神保健福祉士
 問合せ 福祉課 福祉グループ (内線151)
 FAX56-6218

●ひきこもり家族の集い

と き 10月16日 (月) 午後6時30分～8時
 ところ つどいの家
 対象 大人のひきこもり状態にある本人
 または家族
 問合せ 幸田町障害者基幹相談支援センター
 ☎63-1755、FAX63-1756

●精神保健福祉 (心の病、心の健康) 相談

と き 月1回開催 (要電話予約)
 ところ・問合せ 西尾保健所健康支援課
 ☎0563-56-5241
 FAX0563-54-6791

●子どもの権利擁護委員会

と き 毎週月曜日～金曜日
 午前8時30分～午後5時15分
 問合せ こども課 児童育成グループ
 (内線133)、FAX63-5334
 Eメール kodomo@town.kota.lg.jp

●国税に関する「電話相談センター」

と き 月～金 (祝日、年末年始除く)
 午前8時30分～午後5時

利用方法 ①岡崎税務署 ☎58-6511へ電話
 ②自動音声→「1」を押す
 ③自動音声→相談内容の番号を押す



申込み・問合せに関しては、役場および各施設で
閉庁日、閉館日がありますのでご注意ください。

人口動態 [H29.8.1現在]

総人口 40,894人 (前月比+58人)
内 男 20,692人 女 20,202人
世帯数 15,095世帯 (前月比+10世帯)
7月中の主な異動
出生 42人 (男 20人 女 22人)
死亡 26人 (男 17人 女 9人)
転入 169人 (男 82人 女 87人)
転出 123人 (男 64人 女 59人)

戸籍異動 7月届出分 (順不同・敬称略)

おめでとうございます

出生児	保護者	区
仲里 ひまり	恵理菜	岩堀
堀井 悠瀬 (はるせ)	亜季子	鷺田
山崎 明澄 (あすみ)	亘	芦谷
山下 瑚々音 (ここね)	晃史	六栗
後藤 榮介 (えいすけ)	正樹	大草
宇野 航平 (こうへい)	龍也	鷺田
三浦 永茉 (えま)	伸介	岩堀
金城 梨杏 (りん)	友也	高力
宮坂 梨愛 (りあ)	佳明	鷺田
齋藤 瑞希 (みずき)	直樹	鷺田
竹内 彩華 (さな)	友景	市場
前原 永遠 (とわ)	信二郎	岩堀
志賀 亮介 (りょうすけ)	康弘	高力
谷川 弦 (いと)	史寛	芦谷
稲吉 爽介 (そうすけ)	剛雅	逆川
藤岡 蒼 (そう)	晋作	六栗
清水 楓 (かえで)	貴浩	大草
本田 瑞葵 (みずき)	貴	横落
岩永 翔太郎 (しょうたろう)	雅人	永野
井手 心陽 (こはる)	潤	大草
村瀬 立樹 (りつき)	允則	鷺田
齋田 実華 (みか)	歩	鷺田
清水 悠晴 (ゆうせい)	正夫	大草
長谷川 晴真 (はるま)	拓三	里
鈴木 結女 (ゆいな)	剛仁	岩堀
山本 才喜 (さいき)	政彦	高力
稲吉 陸斗 (りくと)	恭佑	上六栗
笠原 ゆいな	諭	鷺田
内田 虎希 (とき)	昌孝	荻
鈴木 咲裕 (さゆ)	雅士	鷺田
服部 未来 (みらい)	育男	横落
山本 虎大朗 (こたろう)	稜真	横落

おくやみ申し上げます

死亡者	年齢	世帯主	区
山本 千代子	89	山本 慶一	長嶺
深津 庄吾	77	深津 庄吾	坂崎
山本 ヨシエ	91	山本 倫雄	久保田
清水 壽美子	80	清水 宏一	岩堀
近藤 昭	90	近藤 昭	芦谷
小野 富雄	83	小野 富雄	久保田
加地 喜美子	94	加地 大祐	岩堀
近藤 良一	81	近藤 宏尚	坂崎
大須賀 實	82	大須賀 悟	野場
内田 糸つ子	93	内田 稔	荻
伊吹 實雄	92	伊吹 實雄	市場
有馬 勝美	96	有馬 勝美	横落
浅井 進	65	浅井 仙二	坂崎
石川 正一	68	石川 泰成	鷺田

※プライバシー保護のため、希望者のみ掲載しています。掲載希望の方は、届け出時に住民課にお申し出ください。

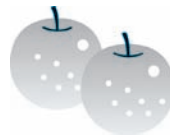
幸田町役場 ☎62-1111(代)

よってきん! 道の駅 筆柿の里・幸田

新米セール&筆柿出荷開始!

道の駅ではナシやイチジクやブドウなど、この季節ならではのおいしい果物が豊富に並んでいます。これから収穫の秋に向けて幸田町産の新米が出荷されます。新米は水分が多いので炊き上がりはふっくらつやつやとしておいしいです。

9月は毎年恒例の新米セールを予定しています(試食販売を企画しています)。当駅の由来となっている筆柿も9月下旬ごろから販売を予定しています。どうぞお楽しみに!



問合せ 道の駅筆柿の里・幸田 (担当: 牧野)
☎63-5171 F A X 63-5191

ケーブルTV 9月の番組案内 スマイル12チャンネル

- 『テレビ回覧板WEEKLY』(15分)
幸田町、蒲郡市の地域ニュース。毎週土曜日更新
(毎日9:00、12:00、15:00、17:00、19:00、22:00放送)
 - 『町の風景』(10分)
幸田町、蒲郡市の美しい風景をお届けします
9月9日(土)~22日(金) 1週目 9:15、12:30、19:15放送
2週目 12:15、18:00、22:15放送
 - 『マイ Home Town』(30分)
「私の町」をテーマにエリア内の情報番組。
9月9日(土)~22日(金)
 - 『幸せのめぐみ』(15分)
幸田町の農産物を紹介します。今回は「ナシ」です。
9月16日(土)~9月29日(金)
 - ③・④ は 期間中 1週目 9:30、19:30、22:30放送
2週目 10:30、15:30、20:00放送
 - 『店ばな工房』(15分)
幸田町、蒲郡市にあるお店を紹介します。
9月16日(土)~9月29日(金)
 - 『ピューピル~こどものかたち~
幸田町、蒲郡市の元気な子どもたちをピカット君がご紹介。
9月23日(祝)~10月6日(金)
 - ⑤・⑥ は 期間中 1週目 9:15、12:30、19:15放送
2週目 12:15、18:00、22:15放送
- 問合せ 三河湾ネットワーク株式会社 0120-794934

