

住民健診（特定健診）が始まります



- ★国民健康保険、後期高齢者医療保険に加入の人には、後日受診票を郵送します。
- ・ 社会保険、組合国保等に加入の人（被扶養者含む）は原則受診できません。（注1）
 - ・ 人間ドックをお申し込みの人は、受診できません。

住民健診（特定健診）実施日時と会場

受付時間	午前9時～11時（午前中は混み合います）	午後1時30分～2時30分
6月2日（金）	久保田コミュニティホーム	長嶺コミュニティホーム
5日（月）	海谷公民館	高齢者生きがいセンター
7日（水）	岩堀公民館（65歳以上）	岩堀公民館（65歳以上）
9日（金）	鷺田公民館（65歳以上）	鷺田公民館（65歳以上）
10日（土）	保健センター（65歳以上）	保健センター（65歳以上）*受付：午後3時まで
12日（月）	芦谷公民館	芦谷公民館
13日（火）	六栗公民館	保健センター（64歳以下）*受付：午後3時まで
15日（木）	桐山老人憩の家	鷺田公民館（64歳以下）
17日（土）	保健センター（65歳以上）	保健センター（65歳以上）*受付：午後3時まで
19日（月）	高力老人憩の家	岩堀公民館（64歳以下）
20日（火）	荻農村センター	須美公民館
23日（金）	坂崎公民館	坂崎公民館
24日（土）	保健センター（64歳以下）	保健センター（64歳以下）*受付：午後3時まで
26日（月）	永野老人憩の家	上六栗老人憩の家
29日（木）	保健センター（65歳以上）	保健センター（65歳以上）*受付：午後3時まで
7月1日（土）	保健センター（64歳以下）	保健センター（64歳以下）*受付：午後3時まで
3日（月）	市場公民館	市場公民館
5日（水）	大草老人憩の家	大草老人憩の家
6日（木）	里中央コミュニティホーム	里中央コミュニティホーム
7日（金）	野場老人憩の家	
9月6日（水）	保健センター（65歳以上）	
10月4日（水）	保健センター（64歳以下）	
11月1日（水）	保健センター（65歳以上）	
12月8日（金）	保健センター（64歳以下）	

*お住まいの地域以外の健診会場でも受診できます。

*国民健康保険に加入の人は、病院に通院中の人でも、この住民健診（特定健診）を受診してください。

*年度途中で国民健康保険に加入された人は、受診票を当日会場でお渡しします。

*今年度19～39歳の人は、国民健康保険に加入の人のみ受診票を送付します。

19～39歳の国民健康保険以外の人で住民健診を希望される人は、健康課健康増進グループへ事前にお申し込みください。受診票を送付します。

持ち物

- ・ 健康保険証 *当日お持ちでない人は、受診できません。
- ・ 住民健診（特定健診）受診票 *問診部分をご記入のうえ、お持ちください。
- ・ 大腸がん検診（400円）、肺がん喀痰検査（500円）を希望される人は、健診会場に代金をお持ちください。

*肺がん喀痰検査は、喫煙指数（1日の喫煙本数×喫煙年数）が600以上の人が対象です。

注意事項

- ・ 血糖値など、血液検査データの気になる人は、朝食を抜いて午前の会場にお越しください。
- ・ 胸部レントゲン撮影を行います。「薄手で無地のTシャツまたは肌着1枚」で撮影します。スリッパやボタン、金具、刺しゅう、ワンポイント、ポケットなどがある服装はご遠慮ください。ネックレスや湿布などをつけている人は、撮影前にはずしておいてください。
- ・ 健診の結果は、約1か月後にお知らせします。

（注1）

40～74歳の社会保険、組合国保などに加入の人（被扶養者含む）へ

- ・ 勤め先や加入している健康保険に健診の有無をご確認ください。
- ・ 確認後、保険者による健診の機会がない人については、次のいずれかの方法で住民健診が受診できます。
 - ① 9月6日（水）または12月8日（金）に保険者が発行する「特定健診受診券（岡崎市医師会はるさき健診センターで利用できるもの）」を利用して無料で受診する。ただし、保険者によって自己負担金が発生する場合がありますので、保険者にお問い合わせください。
 - ② 受診券の代わりに、自己負担金5,000円を支払い受診する。この場合は、全日程で受診できます。特定保健指導は、各保険者が実施します。

問合せ 保険医療課 国保年金グループ（内線143）・医療グループ（内線144）
健康課 健康増進グループ（内線182）

「特定健診・特定保健指導」って何だろう？

特定健診とは、生活習慣病のリスクを早期に発見するため、医療保険者が実施する内臓脂肪症候群（メタボリックシンドローム）に着目した特定健康診査のことです。町では、人間ドック、住民健診を行っています。これにより、運動習慣や食生活、喫煙といった生活習慣を見直すための特定保健指導を行うことで、内臓脂肪を減少させ、生活習慣病の予防・改善につなげるものです。

対象者 40歳以上75歳未満の医療保険加入者

流れ

1. 受診票が届く

2. 特定健診を受ける

3. 検査結果を確認する

健診結果は、一定の基準により、①情報提供レベル、②動機付け支援レベル、③積極的支援レベルの3つに階層化されます。生活習慣の改善が必要な②、③の人には、特定保健指導の案内を送付します。

4. 特定保健指導を受ける



特定健診のポイント

ポイント1 いろいろな生活習慣病を早期発見できる

生活習慣病は、自覚症状がなく進行します。特定健診では、メタボリックシンドロームはもちろん、脂質異常症や糖尿病などのリスクも見つけられます。

ポイント2 継続して健康状態を把握できる

毎年受診することで、自分の健康状態の変化が分かり、どんな生活習慣を改善すれば良いのかの指標になります。

ポイント3 特定保健指導で保健師や管理栄養士と生活習慣改善のための話し合いができる

特定保健指導の対象になると、保健師、管理栄養士などの専門家のサポートを受けながら生活習慣を見直すことができます。一人で悩みながら取り組むより効果的です。

ポイント4 医療費を節約できる

生活習慣病が重症化すると、医療費の負担が高額になります。未然に防ぐことで医療費を節約できます。

自分ではなかなか気付けないから…毎年の特定健診で重症化予防を！

多くの生活習慣病は、自覚症状がないまま進行してしまうため、気が付いたときには、手遅れになってしまうこともあります。

そのまま放置して重症化すると、さまざまな合併症を引き起こし、生活が不自由になったり、命を脅かす病気になったりすることもあります。悪化する前に変化に気付くためには、特定健診を毎年受けることが大切です。

今年も5月から人間ドック、6月からは各地区で住民健診が始まります。幸田町国民健康保険に加入の人は、必ずどちらかで特定健診を受診し、ご家族、ご近所の皆さんで健康への第一歩を踏み出しましょう！

問合せ 保険医療課 国保年金グループ（内線143）



平成29年度こうた健康マイレージが始まります

健康づくりにチャレンジして、協力店優待カード「まいか」と「賞品」と「健康」の3つのお得をゲットしよう！まずは、チャレンジシートを手に入れよう！



対 象 町内在住・在勤・在学の小学生以上の人

開 始 日 6月1日(木)

応 募 締 切 10月13日(金)(抽選会は11月12日(日)健康福祉まつり内)

チャレンジシート設置場所

保健センター、役場、中央公民館ほか。
(町ホームページからもダウンロードできます。)



チャレンジ内容

- ①仲間ポイント
一緒にチャレンジする仲間1人につき1ポイント(上限5ポイント)
- ②健康習慣ポイント
健康習慣の実践により1日1項目1ポイント(1日最大3ポイント)
- ③イベント参加ポイント *広報こうた掲載の対象事業には、ポイントマークが付いています。
 - ㊦各種健康診査、がん検診、歯科検診等 各20ポイント(上限100ポイント)
 - ㊦各種健康講座、運動・スポーツ教室、妊娠・子育て教室、介護予防・社会参加・ボランティア活動 各5ポイント(上限50ポイント)
- ④まいか交換ポイント
以前にもらった「まいかカード」を提出すると5ポイント



応募方法

チャレンジシートに記入して150ポイント以上貯まったら、保健センターへ提出(持参または郵送)。「まいか」カードと抽選券を差し上げます。持参された人には、参加賞をお渡しします。
*150ポイントにつき抽選券1枚発行(特別賞・1等・2等・3等の当選は各回一人1回までとなります)
*仲間ポイント加算は、仲間全員そろってチャレンジシートの提出が必要です。

賞品のご案内

- ・協賛店特別賞(株エアウィーブ賞、(有)スギウラクラフト賞)
- ・健康の町特別賞(商品券5,000円相当 10本)
- ・1等(商品券3,000円相当 10本)
- ・2等(商品券2,000円相当 10本)
- ・3等(商品券1,000円相当 10本)
- ・4等(図書券500円分 150本)

そのほか

- ・詳しくは、案内チラシなどをご覧ください。
- ・賞品は、変更になる場合があります。
- ・まいか協力店、協賛品(抽選賞品)を募集しています。気軽にお問い合わせください。



▲昨年の抽選会で特別賞が
当たった志賀 貴さん(右)

問合せ 健康課 健康増進グループ(内線182)

第13回 幸田プレステージレクチャーズ ～ ものづくり日本 講演会 ～

と き 7月7日(金) 開場：午後1時 開演：午後1時30分
と ころ 町民会館つばきホール
対 象 どなたでも受講できます。
定 員 400人 *定員になり次第、締め切らせていただきます。

講 師 日本マイクロソフト株式会社 技術統括室業務執行役員
 ナショナルテクノロジーオフィサー 田丸 健三郎 氏

内 容 「AI・機械学習により何がかわろうとしているのか」
 ITを取り巻く様々な環境が変わり、また高度化していく中で
 製品・サービスの開発手法、活用方法が大きくかわろうとして
 います。AI・機械学習を牽引している要素、今の最新状況、
 そして今後の展望について事例を交えつつ紹介します。

受講料 無料

申込み 随時申し込みを受け付けています。

電話またはFAX、Eメール、ホームページからお申し込みください。

【電話】 役場執務時間中に、下記の問合せ先へお申し込みください。

【FAX】 第13回幸田プレステージレクチャーズ申込みと明記し、事業所・団体名、役職、氏名、所在地、
 電話番号を記載し、FAX番号 0533-67-6557に送信してください。

【Eメール】 事業所・団体名、役職、氏名、所在地、電話番号を記載し、2015kmrc@gmail.comに送信し
 てください。

【ホームページ】 「プレステージレクチャーズ申込み」よりお申し込みください。

<http://2015kmrc.weebly.com>

問合せ 幸田プレステージレクチャーズ運営事務局（企画部内、内線341）



たまる けんざぶろう
田丸 健三郎 氏

三河万歳保存会と須美区凧の会が岩手県平泉町を訪問

三河万歳保存会の5人と、三州須美区凧の会の23人が町と災害時における相互応援協定を締結している岩手県平泉町を訪問しました。

三河万歳は、平泉小学校体育館で御殿万歳を披露。大きな拍手と時に笑いがおこり、おめでたい万歳に観客の顔がほころびました。また、三州須美区凧の会の大凧は、雪が降る悪天候の中でしたが見事に大空高く揚がり、集まった観客からは歓声が湧いていました。そして、今回の交流の証として、三州須美区凧の会から「弁慶」の絵柄の大凧を平泉町へ贈りました。



- ①一面を雪が覆い真っ白の中で、大凧を揚げる三州須美区凧の会の皆さん
- ②平泉小学校で御殿万歳を披露する三河万歳保存会
- ③交流の証として平泉町に贈られた「弁慶」の絵柄の大凧（6畳）

問合せ 生涯学習課 生涯学習グループ（内線196）

時間外の証明書交付サービスをご利用ください

平日の日中に役場に来庁できない場合は、次のサービスをご利用ください。

①平日夜間・土・日・祝日の窓口サービス

* 役場開庁時間外に申請し、後日証明書を郵送で受け取るサービスです。

受付場所 役場西側入り口宿直室

受付内容 住民票の写し、印鑑証明書、戸籍謄抄本の交付申請の受付

* 申請の受付のみで、証明書は、後日郵送の扱いとなります。

注意点

- ・ 住民票は、本人もしくは本人と同一世帯に属する人の申請に限ります。
- ・ 印鑑証明書は、本人もしくは本人と同一世帯に属する人の申請に限ります。
また、必ず印鑑登録証をお持ちください。
- ・ 戸籍の謄抄本は、本人もしくは本人と同一戸籍に属する人の申請に限ります。
* 除籍、改製原戸籍の申請はできません。
- ・ 申請時には、本人であることが確認できる本人確認書類をお持ちください。
- ・ 交付は内容審査のうえ、後日、本人宛に郵送します。
* 送付先は、原則として住民登録してある住所になります。



②平日夜間の証明書等交付サービス

* 役場開庁時間中に電話で申し込み、当日の夜間に受け取るサービスです。

交付時間 午後5時15分～8時

交付場所 役場西側入り口宿直室

交付する証明書 住民票の写し、印鑑証明書、身分証明書、戸籍の附票

交付申請の方法 平日の役場開庁時間中に、電話により住民票などの申し込みをしてください。

申し込み当日の交付時間内に受け取られる場合に限り、交付することができます。

* 印鑑証明書の発行を希望する場合、電話予約の際に印鑑登録証の番号がわかっていないと申請できません。

持ち物

- ・ 申請者本人であることがわかる本人確認書類
- ・ 印鑑(自署する場合は不要)
- ・ 印鑑登録証(印鑑証明書の交付希望の場合)
- ・ 手数料

注意点

- ・ 住民票は、本人もしくは本人と同一世帯に属する方の申請に限ります。
- ・ 印鑑証明書は、本人もしくは本人と同一世帯に属する人の申請に限ります。
また、必ず印鑑登録証をお持ちください。
- ・ 身分証明書は、本人の申請に限ります。
- ・ 戸籍の附票は、本人もしくは本人と同一戸籍に属する人の申請に限ります。

問合せ 住民課 住民窓口グループ(内線121)

幸田町危険物安全協会設立40周年記念特別講演会

「大地震を前に見たくないものも直視して地域産業の強靱化を！」

と き 5月26日(金) 午後3時～(開場:午後2時30分)

と ころ 町民会館つばきホール

対 象 どなたでも

定 員 400人(当日、先着順)

講 師 名古屋大学減災連携研究センター長・教授 福和伸夫 氏

【略歴】1979年 名古屋大学工学部建築学科卒業

1981年 名古屋大学大学院工学研究科修了

1991年 名古屋大学工学部助教授

1997年 名古屋大学先端技術共同研究センター教授

2012.01名古屋大学減災連携研究センター長・教授

入場料 無料

申込み 事前の申込みは必要ありませんので、直接会場にお越しください。

問合せ 幸田町危険物安全協会事務局(幸田町消防本部予防防災課内) ☎63-0513



名古屋大学減災連携研究センター長
教授 福和伸夫 氏

町職員の人事異動についてのお知らせ

4月1日付けをもって、総勢151人の町職員の人事異動を行いました。主幹級以上の異動については次のとおりです。()は異動前

【部長級】7人

企画部長（建設部長）近藤 学 住民こども部長（総務部次長兼総務課長）都築 幹浩
 健康福祉部長（健康福祉部次長兼健康課長兼保健センター所長）数田 芳秀
 環境経済部長（環境経済部次長兼産業振興課長）鳥居 栄一
 建設部長（教育部次長兼学校教育課長）羽根 潤志
 教育部長（住民こども部次長兼こども課長）志賀 光浩 消防長（庶務課長）吉本 智明

【部次長級】2人

教育部次長兼学校教育課長（保険医療課長）牧野 宏幸
 消防次長兼予防防災課長（予防防災課長）金澤 惣一郎

【課長級】12人

総務課長（総務課主幹）山本 秀幸 子育て課長（子育て課長補佐）長谷 優一郎
 保険医療課長（出納室主幹）成瀬 千恵子 福祉課長（福祉課主幹）菅沼 秀浩
 健康課長兼保健センター所長（議会事務局長補佐）夏目 守雄
 産業振興課長（産業振興課主幹）大熊 隆之 土木課長（土木課主幹）鳥居 靖久
 都市計画課長（下水道課主幹）太田 義裕 区画整理課長（区画整理課主幹）齋藤 啓一
 下水道課長（都市計画課長）石川 正樹 庶務課長（消防署主幹）玉衛 浩二
 消防署長（庶務課主幹）小山 哲夫

【主幹級】3人

福祉課主幹（健康課主幹）松山 順子 環境課主幹（環境課長補佐）志賀 巖
 消防署主幹（予防防災課主幹）成瀬 穰

問合せ 人事秘書課 人事秘書グループ（内線324）

町営住宅の入居者を募集します！

住宅名・募集戸数および入居指定日

- ・横落住宅1棟（昭和57年度建設）：2戸（1階）
- ・ 〃 2棟（平成4年度建設）：1戸（1階）
- ・神山住宅B棟（平成4年度建設）：1戸（2階）
- ・ 〃 C棟（平成3年度建設）：1戸（3階）
- ・ 〃 D棟（平成2年度建設）：1戸（2階）
- ・深溝住宅（昭和61年度建設）：2戸（2、3階）
- ・入居指定日：平成29年7月1日（土）

受付期間・場所

- ・平成29年5月1日（月）～22日（月）の開庁日
- ・役場庁舎2階 都市計画課

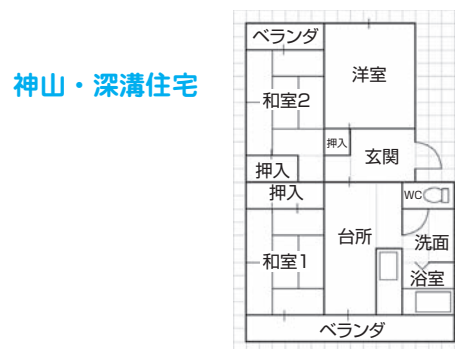
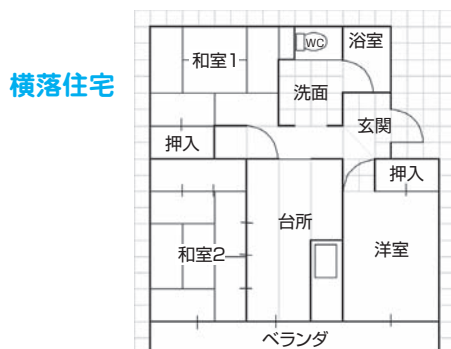
入居条件および家賃の決定方法

- ・幸田町営住宅条例に基づき、収入基準に適合していること。
- ・現に住宅に困窮していることが明らかなこと。
- ・町民税などを滞納していないこと。
- ・家賃は収入に応じ規定により算出します。

その他

- ・希望者には5月1日（月）から募集概要、申込書類を配布します。
- ・*申し込みには申込書類および添付書類が必要になりますので、お早めに受け取りをお願いします。
- ・応募者多数時は、申請者による抽選で決定します。
- ・福祉枠による優先入居制度については、お問い合わせください。

住宅間取図 3DK（和室6畳×2、洋室×1）



問合せ 都市計画課 計画整備グループ（内線222）