

## 幸田町国民健康保険、後期高齢者医療の加入者の皆さまへ

気軽に楽しく健康アップ！「利用券」で町民プールの各種教室がおトクに！！

第Ⅲ期（10月～12月）水泳教室などの申込受付が町民プールで始まります。  
「利用券」があれば通常よりも低料金で受講できますので、ぜひ健康づくりにご活用ください。

### 対象

町内在住で、20歳以上の幸田町国民健康保険・後期高齢者医療保険の加入者

### 対象教室

- ・水泳教室（夜間クラスのみ）一般、アクアピクス
- ・楽々エクササイズ ズンバ、楽々エアロ、ボクシングエクササイズ、シェイプアップフラ
- ・ヨガ教室 フロースタイルヨガ、パワーヨガ

### 受講料

通常5,000円のところ「利用券」により2,000円となります。

### 申込方法など

- ・「利用券」を希望される人は、保険証・印鑑をお持ちの上、保険医療課（役場1階4番窓口）へお越しください。（「利用券」の発行は、1年度1人1枚です。）
- ・水泳教室などの受講申込みは、町民プールで直接行ってください。
- ・「利用券」は、町民プールへ受講料を支払う際に必要となります。「利用券」がないと、通常価格となりますので、ご注意ください。
- ・各教室の内容、申込方法、受講料などについては、文化振興協会発行の「ハピル」またはチラシなどをご覧ください。

問合せ 保険医療課 国保年金グループ（内線143）・医療グループ（内線144）、町民プール☎56-8111



## 町営住宅の入居者を募集します

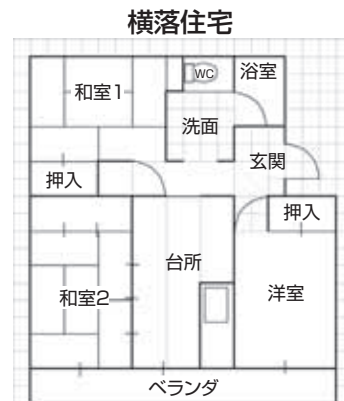
### 住宅名・募集戸数および入居指定日

- ・横落住宅1棟（昭和57年度建設）：1戸（1階）
- ・横落住宅2棟（平成4年度建設）：1戸（3階）
- ・神山住宅A棟（平成5年度建設）：1戸（2階）
- ・深溝住宅（昭和61年度建設）：3戸（1、2、3階）
- ・入居指定日：平成28年11月1日

間取り図 3DK（和室6畳×2、洋室×1）

### 入居条件および家賃の決定方法

- ・幸田町営住宅条例に基づき、収入基準に適合していること。
- ・現に住宅に困窮していることが明らかなこと。
- ・町民税などを滞納していないこと。
- ・家賃は収入に応じ規定により算出します。

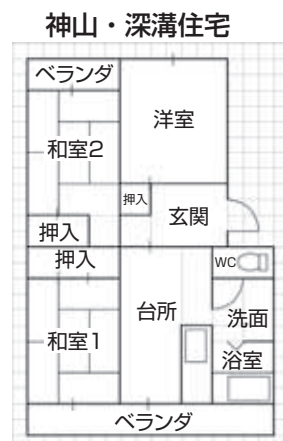


### 受付期間・場所

- ・9月5日（月）～20日（火）の開庁日  
午前8時30分～午後5時（郵送の場合は締切日当日消印有効）
- ・役場2階 都市計画課

### その他

- ・希望者には9月1日（木）～募集概要を配布します。
- ・応募者多数時は、申請者による抽選で決定します。



問合せ 都市計画課 計画整備グループ（内線222）



## まだ特定健診を受けていない幸田町健康保険加入者の皆さまへ

### 5年後のあなたは、どんなあなたでありたいですか

「健康」という言葉から、何が想像できますか？

からだが丈夫であること、食べ物おいしいこと、ぐっすり眠れること…イメージはどんどん膨らむと思います。でも、10年後もあなたの想像する「健康」であり続けるのは、容易なことではありません。5年後だってわかりませんよ！年々、加齢とともに、糖尿病など生活習慣病のリスクが高まります。そんな私たちのために、特定健康診査（特定健診）があるのです。

40歳～74歳の幸田町国民健康保険加入者の皆さまには、特定健診として住民健診か人間ドックのどちらかを受診していただきます。平成28年度の住民健診（特定健診）は、6月からスタートし、各地区の公民館などで約1300人が受診しました。9月以降も、右記の日程で実施しますので、まだ住民健診を受けていない人は、事前の申込みは不要ですので、忘れずに受診しましょう！

人間ドックの受診を希望する人は、送付した「住民健診（特定健診）受診票」をお持ちの上、保健センターへ申込手続きにお越しください。

#### 今後の住民健診（特定健診）開催日時

	64歳以下	65歳以上
と き	10月14日(金) 12月9日(金)	11月2日(水)
	午前9時～11時	
ところ	保健センター	
もちもの	①国民健康保険証 ②住民健診（特定健診）受診票 ＊64歳以下の人は黄色、65歳以上の人は紫色の封筒で送付されています。 ＊問診部分をご記入の上、お持ちください。 ③健康手帳 ＊お持ちでない人には当日発行します。 ④自己負担金（希望者のみ） ▶大腸がん検診（400円） ▶肺がん喀痰検診（500円）は、喫煙本数×喫煙年数が600以上の人が対象です。	

#### 住民健診（特定健診）Q&A

Q. 「住民健診」ってなに？

A. 血液検査、検尿、身体計測、血圧測定、胸部レントゲン撮影などを行う健康診断のことです。

Q. 「特定健診」ってなに？

A. 40歳～74歳までの人を対象に、内臓脂肪症候群（メタボリックシンドローム）を早期発見するための特定健康診査のことです。

Q. 時間がかかるの？

A. 1時間程度です。

Q. 健康だから受けなくていいよね？

A. 自分が健康だと思っても、自覚症状が全くない病気もあります。気付いたときには手遅れ…ということも。長く健康であるためにも、毎年受けることで、自分の健康状態の変化を把握することもできます。今こそ健診を受けるチャンスです。

問合せ 保険医療課 国保年金グループ（内線 143）

## 災害対策研修会を開催しました

7月13日に幸田中央公民館で区長、地域安全女性推進委員、災害地区調査員である役場職員などを対象とした、災害対策研修会を開催しました。

研修会では、名古屋大学減災連携研究センターの田代 喬<sup>たしろたかし</sup> 准教授を講師に招き、「近年における水害と行政及び地域の役割について」と題してご講話をいただきました。幸田町でも被害のあった東海豪雨や平成20年8月末豪雨を例に、近年の水害と、水害をもたらす要因について学びました。この地域でも起こり得る「集中豪雨」や「台風」などの被害を最小限にするため、今後も地域の皆さんや役場職員を対象とした研修会などを実施していきます。



▲講話を聞く参加者

問合せ 防災安全課 安全対策グループ（内線371）



こうじ健康マイレージ  
5  
ポイント

## 第50回 町民スポーツ大会に参加しよう！

### ●ソフトボール 男子・女子

**と き** 11月6日(日) 午前9時～ \*雨天の場合は、11月13日(日)に順延  
**ところ** とぼね運動場、深溝運動場  
**申込み** 10月8日(土)までにメンバー表を提出してください。



### ●ソフトテニス

**と き** ①小学生の部  
10月30日(日) \*雨天の場合は、11月20日(日)に順延  
②一般男子、一般女子、中学1年生の部  
11月6日(日) \*雨天の場合は、11月13日(日)に順延  
両日とも午前9時～  
**ところ** 文化広場テニスコート、幸田中学校テニスコート  
**申込み** 10月8日(土)までにお申し込みください。



### ●弓道

**と き** 11月20日(日) 午前9時～ **ところ** 幸田町弓道場  
**申込み** 10月22日(土)までにお申し込みください。

### ●卓球

**と き** 11月20日(日) 午前9時30分～ **ところ** 幸田中学校 卓球場  
**申込み** 10月22日(土)までにお申し込みください。



### ●空手道

**と き** 11月20日(日) 午後1時～ **ところ** 幸田北部中学校 武道場  
**申込み** 10月22日(土)までにお申し込みください。



### その他

参加資格は、町内在住または在勤者とします。各種目の詳しい参加資格については、下記へお問い合わせください。

### 問合せ・申込み

生涯学習課 スポーツグループ (内線192)

## 第13回 幸田福祉・ボランティアまつりを開催します

ボランティアや福祉団体が普段行っている活動を町民の皆さんにご紹介します。

- と き** 10月2日(日) 午前10時～午後3時  
**ところ** 中央公民館、保健センター (海外支援衣料回収)
- 内容**
- ・ステージ企画 健康体操、和太鼓、マジックショー、民謡、リズムあそび、ヘルマンハーブ
  - ・喫茶 お弁当、みたらし団子、おしるこ、きのこ汁、手作りおやつ、カンボジアカレー
  - ・体験 要約筆記、点字、高齢者疑似体験、手話、ガイドヘルプ、押し花、体操アドバイス
  - ・展示 各団体の活動紹介、福祉用具の紹介
  - ・バザー リサイクル品、日用品、花の苗
  - ・回収 海外支援衣料回収 (保健センター)

### ★スタンプラリー開催★ 先着300人に景品があります！

エコキャップ(ペットボトルのキャップ)、使用済切手、ベルマークを持参された人にはスタンプを1ポイントプレゼント



▲昨年のステージ企画

問合せ 幸田福祉・ボランティアまつり実行委員会 (社会福祉協議会内) ☎ 62 - 7171

## 全国の舞台での活躍を目指して



▲北部中学校弓道部男子の皆さん



▲幸田高校書道文芸部の皆さん



▲知多リトルシニアの内田くん（左）と壁谷くん（右）



▲岡崎葵ボーイズに所属する平方くん（左）



▲三和クラブの皆さん

### 北部中学校弓道部男子 全国大会出場

7月18日に東京の日本武道館で開催された、全日本少年少女武道（弓道）錬成大会に、北部中学校弓道部（男子）の平石汰宇くん、粟田孔明くん、稲垣駿くん、竹本侑平くんの4人が出場しました。昨年秋の県大会で準優勝、東海大会で優勝、今年度春の県大会で準優勝して、愛知県弓道連盟からの推薦状が出され全国大会へ出場が決定しました。

### 幸田高校書道文芸部 第40回全国高等学校総合文化祭広島大会・第19回俳句甲子園へ出場

7月30日～8月3日に広島県民文化センターふくやまほかで開催された第40回全国高等学校総合文化祭広島大会に幸田高校3年の小島李奈さんが、8月19日～21日に松山大学カンファールホールで開催された第19回俳句甲子園に幸田高校3年の都築未央さん、同2年の井原千恵理さん、青木彩夏さん、二村菜月さん、小林大輔さん、出口綾夏さんが出場しました。

### 日本リトルシニア第7回林和男旗杯国際野球大会兼信越連盟創立40周年記念全国選抜野球大会出場

7月22日～26日に長野県長野オリンピックスタジアムほかで開催された全国選抜野球大会に知多リトルシニアの選手として北部中学校3年の内田晴大さんと幸田中学校1年の壁谷夏樹くんが出場しました。今年春に行われた平成28年度日本リトルシニア中学硬式野球協会東海連盟ゼット杯争奪春季大会で第4位となり、全国大会への出場が決定しました。

### 第47回日本少年野球選手権 小学生の部出場

8月9日～13日に大阪府舞洲球場ほかで開催された第47回日本少年野球選手権小学生の部に岡崎葵ボーイズの選手として坂崎小学校4年の平方暁太くんが出場しました。愛知県東支部予選大会で優勝し、全国大会に出場。全国39支部で予選が行われ、小学生の部には全国の予選を勝ち抜いた16チームが出場し、全国一を目指しました。

### 第30回全日本小学生男子ソフトボール大会出場

8月5日～8日に栃木県大田原グリーンパークで開催された第30回全日本小学生男子ソフトボール大会に、西尾市のソフトボールクラブである三和クラブの選手として幸田小学校6年の宮下恭輔くん、山本景太くん、川野元勢くん、川上拓真くん、地主海真くん、石原颯太くん、羽根淵剛毅くんと中央小学校5年の上田愛斗くん、同4年の山本峻介くんが出場しました。

・お墓を取得する時の希望、条件について

お墓の取得時期は、「5年以内」を希望している人が14.6%。また、具体的な取得時期が未定である、「分からない、または考えていない」と「10年以上先でもよい」を合わせると60.8%となっています。「2年以内」を希望している人が多いのは、中央・深溝・幸田小学校区です。

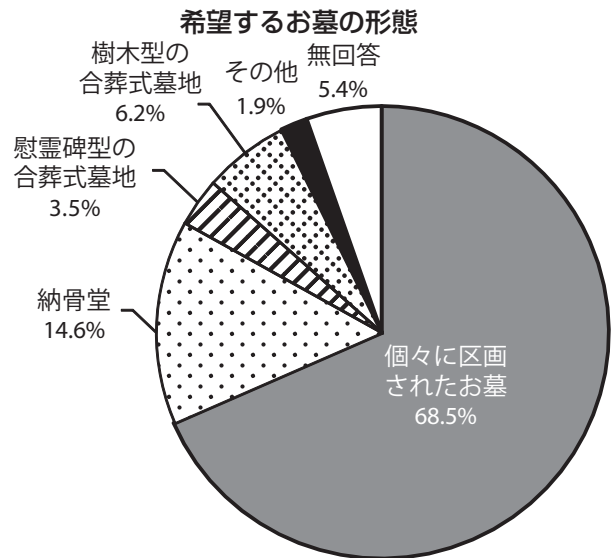
お墓の立地については、75.4%が町内を希望し、そのうち33.1%の人が「徒歩圏内（自宅から歩いて行ける距離）」を希望しています。特に「徒歩圏内」を希望する傾向が強い小学校区は、高齢化の進んでいる坂崎・豊坂小学校区です。

お墓の運営主体としては「地域の共同墓地」が32.7%、「町営墓地」が25%であり、特に荻谷・中央小学校区で「町営墓地」が望まれ、豊坂・坂崎小学校区で「地域の共同墓地」が望まれています。

お墓の形態としては「個々に区画されたお墓」が68.5%、「納骨堂」が14.6%望まれており、特に20歳代で「個々に区画されたお墓」の希望が高くなっています。

「納骨堂」の希望が多いのは、30歳代、50歳代で、深溝小学校区は「個々に区画されたお墓」を希望する割合が87.5%、荻谷小学校区は「納骨堂」を希望する割合が25.6%にのびりました。

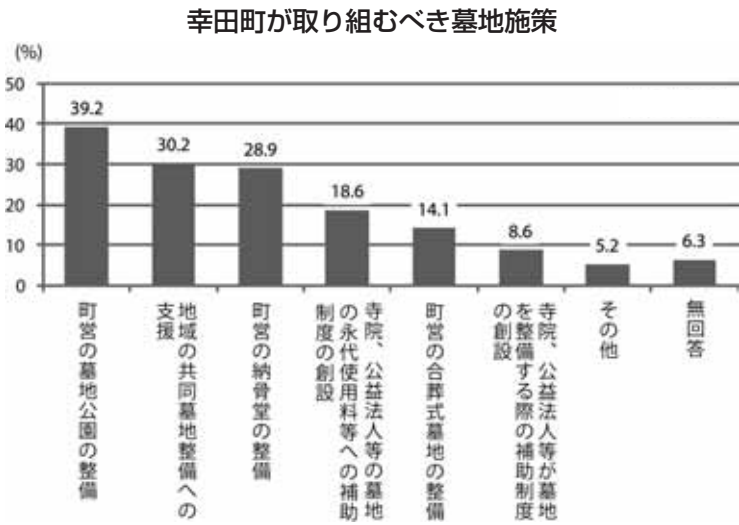
お墓を取得する際に最も重視する条件は、「費用面」と「立地条件」が多くなっています。



・まちの墓地施策について

行政が取り組むべき施策（複数回答可）としては、「町営の墓地公園の整備」が39.2%、「地域の共同墓地整備への支援」が30.2%、「町営の納骨堂の整備」が28.9%と高くなっています。

小学校区別では、中央・坂崎小学校区で「町営の墓地公園の整備」、豊坂・深溝小学校区で「地域の共同墓地整備への支援」が望まれています。既存の共同墓地に対する補助制度を充実させるために、「補助対象の拡大」、「限度額・補助率の引き上げ」が望まれ、深溝小学校区では、今後増加が予想される墓地の無縁化を防止するための改葬費等の補助を望む意見もありました。



☆そのほか（町内墓地の現状）

アンケートとは別に、町内にある共同墓地や宗教法人墓地についての現状調査を行いました。現在、幸田町には、町が経営する「町営墓地」はありません。

・町内にある墓地数（共同墓地、宗教法人墓地の合計）

\*平成27年11月現在

箇所数 98カ所	基数（区画数）5,838区画	空き区画数 1,057区画
----------	----------------	---------------

\*なお、墓地の区画数（使用区画、空き区画）は常に変動しています。

問合せ 環境課 環境保全グループ（内線272）

# 「墓地に関する住民アンケート調査」の結果

町の今後の墓地施策のあり方や墓地需要への対応方法などを検討するため、昨年10月～11月に町民の皆さんにアンケートを行いました。ご協力いただき、ありがとうございました。

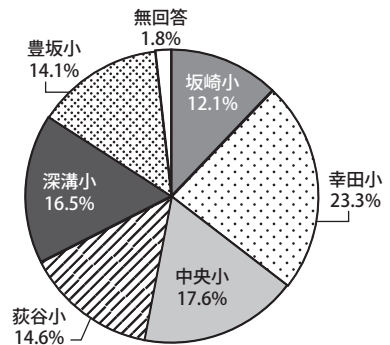
## ☆調査の概要

- 調査方法 小学校区別の動向を把握するため、平成27年9月1日現在の選挙人名簿登録者数の比率に応じて無作為抽出
- 調査対象 町内在住の20歳以上の町民2,000人
- 回答者数 1,064人（回収率53.2%）

## ☆回答者

- 性別 男性52.3%、女性46.7%（無回答1%）
- 年齢 20歳代6.9%、30歳代14.8%、40歳代17.3%、50歳代14.7%、60歳代以上45.8%（無回答0.5%）
- 居住年数 町に20年以上居住している人が72.7%と最も多く、高齢者の割合が高くなっています。また、10年未満の人は16.1%で若い人が多く、転入によるものと推測されます。今後も住み続けたいと思う人が73.4%で、町への定住志向の高さが表れています。
- そのほか 先祖のお墓を継ぐ立場にある人の割合は、59%でした。

小学校区別回答者の割合



## ☆調査結果の概要

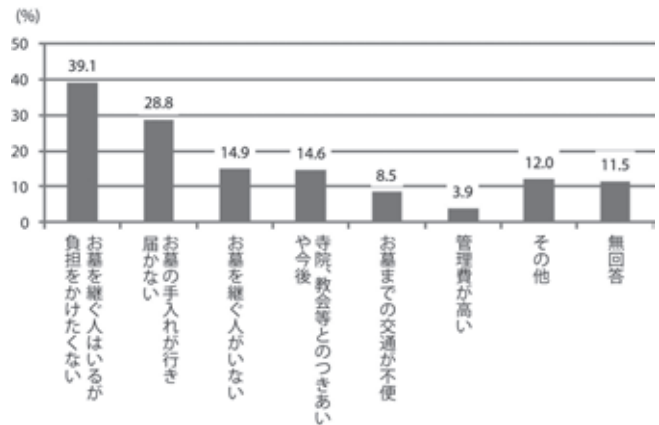
### ・お墓の所有状況について

お墓を所有している人の割合は65.6%で、所有者の66.9%が「先祖代々の墓」と回答しています。「先祖代々の墓」が多いのは、坂崎・豊坂小学校区となっています。また、「回答者自身や配偶者が取得した墓」が多いのは、中央・深溝小学校区でした。一方、お墓を所有していない人の割合が高いのは、幸田小学校区27.4%、中央小学校区18.2%、荻谷小学校区17%という結果でした。

お墓の所在については、81.4%の人が町内にお墓を所有していて、その多くは「地域の共同墓地」で60.5%を占めています。ただし、荻谷小学校区においては、「宗教法人墓地」の割合が高くなっています。町に住んでいて、お墓が町外にある人についても、「ふるさとの共同墓地」や「宗教法人墓地」の割合が高くなっています。

将来も含めお墓に関する心配事（複数回答可）は「お墓を継ぐ人はいるが負担をかけたくない」が39.1%、「お墓の手入れが行き届かない」が28.8%、「お墓を継ぐ人がいない」が14.9%となっていて、少子高齢化とともにお墓の承継者不足や墓守りが絶え、無縁化する墓地の増加が予測されます。

お墓に関する心配事



### ・お墓の取得意向について

お墓の有無にかかわらず、「お墓の取得を希望する人」は、24.4%で、希望が多いのは幸田小学校区の27.3%です。年齢別では、特に荻谷小学校区は40歳代、深溝・豊坂小学校区は60歳代以上の希望者が多くなっています。

すでにお墓を所有している人で、新たに取得を希望する人が16.9%あり、特に幸田小学校区でその傾向が強くなっています。また、現在、所有しているお墓の移転や改葬のため取得を希望する人が10.4%あり、特に中央・深溝小学校区でその傾向が強みられます。その一方で、お墓を所有せず、今後も取得を希望していない人が59.2%にのぼり、お墓に対する考え方の多様化が伺えます。

取得を希望する人の理由

