

# こやま

夢のある

心のかよう

活力あるまち

2015

No.888

# 6



## CONTENTS

共に学ぶ.....	6	情報は裏面から	
みんなの広場.....	8	まちの便利帖.....	31
まちかどフォトニュース.....	10	情報あらかると.....	29
		健康あらかると.....	21

## 特集

## 幸田町子ども読書活動推進計画（第二次）



# 幸田町子ども読書活動推進計画（第二次）

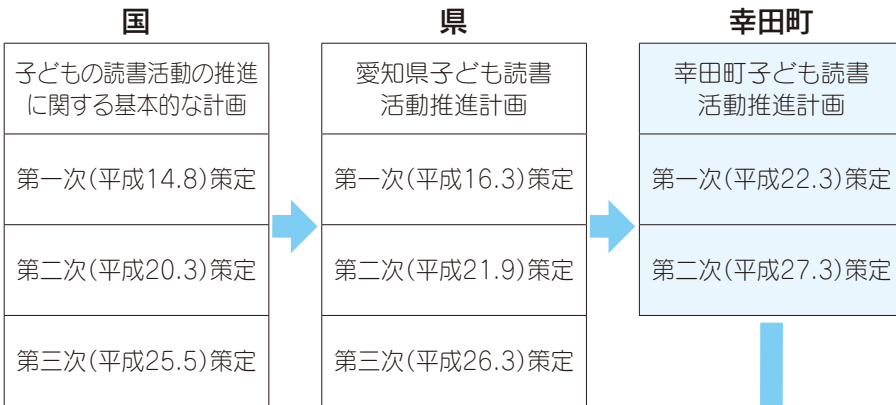


幸田町では、子ども読書活動の法律や国・愛知県の計画を踏まえて、平成22年3月に「幸田町子ども読書活動推進計画」を策定し、平成22年度から26年度までの5年間、取り組みを進めてきました。

この度、すべての子どもがさらに主体的に読書活動ができるようにと願い、「幸田町子ども読書活動推進計画（第二次）」を平成27年3月に策定しました。その概要をご紹介します。

## 第1章 第二次推進計画の策定にあたって

### 1 計画策定の経緯と趣旨



### 「幸田町子ども読書活動推進計画（第二次）」

平成27年3月策定 平成27～31年度の5年間

国の第三次基本計画、愛知県推進計画（第三次）及び本町におけるこれまでの取り組みやアンケートで明らかになった課題に対応するため、また、すべての子どもがさらに主体的に読書活動ができるようにと願い、「幸田町子ども読書活動推進計画（第二次）」を策定しました。

### 2 第一次推進計画期間における

#### 主な成果と課題

#### 主な成果

- ① 町立図書館においては、「子ども日司書」などの実施、年齢別ブックリストの作成、保護者向け読み聞かせ講座、ボランティアの情報交換会の実施、保育園・幼稚園、小学校へのボランティア出張読み聞かせの実施など多くの新しい試みが実施され、子どもが本に親しみ読書好きの子どもを育てる取り組みが進みました。
- ② 保育園・幼稚園、小中学校においては、「えほんノート」の作成、保護者へのおすすめの本紹介、職員的能力向上のための研修の実施や週末1冊読書の推進、「読書ゆうびん」活動が実施され、より読書の楽しさを伝える取り組みが進みました。
- ③ 町立図書館、学校図書館はもとより、保育園・幼稚園、児童館や子育て支援センターの児童図書整備・充実を図ることにより、子どもが本を読みたいときにすぐに利用できる環境作りや子どもがより本に興味を湧く工夫をすることができました。
- ④ 読み聞かせボランティアの人数や絵本の読み聞かせ会などに参加する親子が増えました。

### 主な課題

- ① 小さい時の働きかけにより、本好きの子どもが増えたり読書量が大きく増えたりすることから、今後、家庭での読書活動を推進する働きかけをしていく必要があります。
- ② 図書館職員が各所管に出回ったり、大型絵本の利用を促進したり、ブックスタートを充実するなど、それぞれの施設・部署が少しずつ智慧と努力を出し合い、連携していく環境を整えることが望まれます。
- ③ 町立図書館の除籍資料の活用が学校図書館で始まりましたが、児童クラブや児童館など学校以外の施設でも町立図書館の本が利用できることが望まれます。町立図書館の本を各学校や園、児童館、児童クラブに定期的に巡回させるなどの活動を考えるべく必要があります。
- ④ 保育園・幼稚園でも町立図書館の本の団体貸出が利用しやすいような対応を整備する必要があります。
- ⑤ 幸田町の小5、中2の不読率は、愛知県の平均を上回っています。不読率を下げるために、その年齢に応じた方法を講じる必要があります。



### 3 子どもの読書活動の現状

幸田町では、小中学生と年長児保護者を対象に読書に関するアンケートを実施し、子どもの読書活動の現状について検証を行いました。(平成21年791人、24年424人、26年767人対象)

○本を読むことが「好き」「どちらかといえば好き」と答えた割合(%)

	H21	H24	H26
小2	89.3 (57.2)	92.2 (64.7)	91.3 (75.0)
小5	74.4 (36.1)	77.8 (42.9)	84.4 (42.8)
中2	77.4 (36.9)	84.3 (51.0)	86.1 (37.0)
年長児保護者	95.3 (66.6)	----	96.9 (64.7)

\* ( ) 内は「好き」と答えた割合。

伸びは緩やかですが確実に増加しています。特に、小2で「好き」と答えた子が、57.2% (H21) → 64.7% (H24) → 75.0% (H26) と大きく伸びていることは取り組みの顕著な成果です。

○1日に本を読む(保護者:子どもが1日に絵本を見る、または読み聞かせ)時間の割合(%)

	小2	小5	中2	年長保護者
1時間以上	13.8	5.2	4.6	0.3
30分～1時間	21.3	17.9	28.7	12.9
30分未満	53.8	43.9	47.2	65.0
ほとんど読まない	11.3	32.9	19.4	21.8

本を1日にほとんど読まない割合は、小5が3人に1人と最も高くなっています。年長児童についても家庭で絵本をほとんど見ない子が5人に1人、30分未満を合わせると5人に4人強が家庭で本を見る機会が少ない結果になっています。(H26)

○1か月に本を1冊も読まないと答えた割合(%)

	小2	小5	中2
幸田町	2.5	5.8	11.1
愛知県	4.2		7.6
全国	4.5		16.4

1か月に1冊も本を読まなかった子どもの割合(不読率)は、年齢が上昇するにつれて高まっています。特に、小5、中2については、愛知県の平均を上回る結果になっています。

子どもが自ら読書に親しみ、読書習慣を身に付けていくことを目指し、3つの基本目標を設け、この目標を達成するための課題と取り組みを示します。

## <基本目標1> 家庭、地域、学校における取り組みの推進

### 1. 家庭における取り組みの推進

<主な取り組み> ・ブックスタート事業の推進  
・保健事業の中での本に親しむための情報提供の検討

### 2. 町立図書館における取り組みの推進

<主な取り組み> ・読書案内やレファレンスサービス等の充実  
・障害のある子どもの読書活動の支援

### 3. ボランティア団体の協力による取り組みの推進

<主な取り組み> ・出張読み聞かせの継続・充実  
・技術向上や新規発掘のための養成講座の継続・充実

### 4. 児童館・子育て支援センターにおける取り組みの推進

<主な取り組み> ・図書館ボランティアによる読み聞かせの実施  
・町立図書館の団体貸出を利用した図書の充実

### 5. 保育園・幼稚園・学校における取り組みの推進

<主な取り組み>  
[保育園・幼稚園] ・園だより等を通して家庭での読書との連携  
・保護者自身が絵本を楽しめるような機会づくり  
[小学校・中学校] ・教科学習や特別活動などでの図書館の利用推進  
・「読書ゆうびん」などの読書に親しむ活動の充実

## <基本目標2> 普及啓発活動の推進

### 6. 「子ども読書の日」を中心とした普及啓発の推進

<主な取り組み> ・「読書スタンプラリー」などの読書意欲の向上につながる事業の推進

### 7. 子どもの読書活動に関する情報の収集・提供

<主な取り組み> ・情報誌「ハピル」の図書館ページを学校図書館に提示

### 8. 優れた取り組みの奨励、優良な図書の普及

<主な取り組み> ・対象年齢別のブックリストを小中学校に配布して、優良な図書の周知・普及



おはなし会

**<基本目標3>  
子どもが読書に親しむ機会を提供できる連携・協力体制の整備**

**9. 家庭、地域、学校等相互の連携・協力の推進**

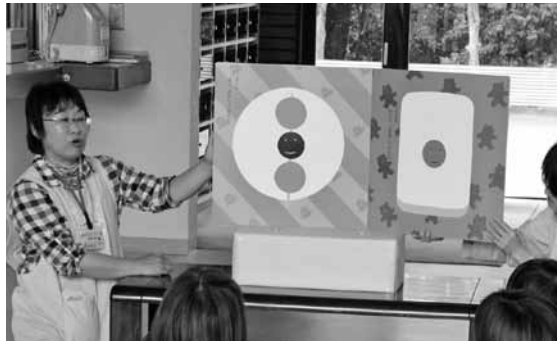
<主な取り組み> ・家庭に向けた図書館利用のPRチラシ等を関係機関に配布  
 ・学校ボランティアの技術向上のための講座の開催

**10. 町立図書館・学校図書館間の連携・協力の推進**

<主な取り組み> ・町立図書館発行の優良図書のブックリスト等を学校図書館に配布  
 ・職員間の定期的な情報交換会の実施  
 ・町立図書館の除籍資料を学校図書館で活用できる体制の整備



ブックリスト



大型絵本

**問合せ** 生涯学習課 生涯学習G (内線197)

今回は計画の一部を概要版として紹介しています。計画の全体は町のホームページに掲載しています。町民の皆様にもぜひともご一読いただき、保護者として、地域の一人として、計画の推進にご理解とご協力をいただきたいと思います。

○不読率（1か月に1冊も読まない子どもの割合）

	幸田町の現況	幸田町目標 (H31)	県目標 (H30)
小学校2年生	2.5%	1%以下	3%以下
小学校5年生	5.8%	3%以下	
中学校2年生	11.1%	5%以下	5%以下

○児童図書年間貸出冊数（町立図書館）

幸田町の現況 (H26)	幸田町目標 (H31)
140,617冊	143,000冊

○年長保護者が、1か月にお子さんに読み聞かせをする冊数、または、お子さんが1ヶ月に絵本を見る冊数（4冊以上）

平成21年度	平成26年度	幸田町目標 (H31)
71.8%	72.4%	73.0%

○家庭での読み聞かせのための講座（男性）

幸田町の現況 (H26)	幸田町目標 (H31)
未実施	実施

4つの項目で数値目標を設定しました。

**第3章 努力目標**



# 共に学ぶ



## 学校へ行こう

校長 伊藤 映充  
全校生徒数 591人  
男子:320人 女子:271人  
問合せ ☎62-0043

幸田中

「心響き合う幸中を目指して」

幸田中学校では、教育目標「文武両道」の下に「幸田中学校生活基本七訓」「心を大事にする」を大きな柱として、「心響き合う幸中」を目指しています。日常生活、学校行事など様々な活動を通して、人と人との心がつながることのすばらしさを体感できるように、生徒会が取り組んでいる内容を紹介します。

### ◎生徒会スローガン「一繋」

今年度の生徒会活動のスローガンは「一繋（ひとつつながり）」です。一人一人のつながり、一つにつながる、人と人とのつながり、という意味が込められています。個々のつながりはもちろん、幸田中学校が一つにつながり、さらに地域へとその輪を広げていきたいと考えます。

### ◎生徒総会

四月二十八日、生徒総会を行いました。生徒総会では、スローガン、生徒会執行部の活動方針・活動計画について提案をしました。「島唄」や「明日へ」、花いっぱい運動、縦割り活動などの活動を通して、学校全体で「一繋」を目指していくことという気持ちが高まる会となりました。



生徒総会では、執行部の考えを聞ききました。執行部の思いがよく分かりました。そのためにも、僕たち三年生が執行部の思いに伝え、「一繋」を創り上げていきたいと思えます。伝統を引き継ぐとともに、今度は僕たちが学校を創っていく番だという気持ちを持たず、三年生としてリードしていきたいです  
生徒感想文（三年）

### ◎新入生を迎える会

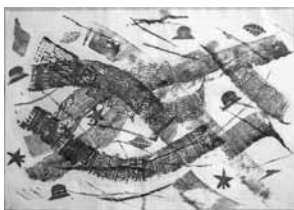
生徒総会后、新入生を迎える会を行い、二つのレクで盛り上がりました。整列選手権では、先輩が後輩に声をかけて名前順に並び、徐々に生徒たちの表情に笑顔が多くなりました。馬跳びレースでは、団の仲間を声の限りに応援したり、必死に仲間の背中を飛び越えたり、大いに盛り上がりました。全校生徒が笑顔になり、つながりを深められる会になりました。



新入生を迎える会はとても楽しかったです。先輩が優しく話しかけてくれました。馬跳びレースはすごく盛り上がり、一生懸命に応援をしました。これからの団活動が楽しみです。  
生徒感想文（一年）

これからも、さまざまな活動を通してつながりを深め、「心響き合う幸中」を目指していきたいと思えます。

## 画伯登場 荻谷小学校



「秋の初めの葉を飛ばす風」  
【版画】



6年  
すずき のぞみ  
鈴木 望歩 さん



「すを守るハチ」  
【紙版画】



4年  
ほんだ ふみか  
本田 史佳 さん

先生から ローラーの向きを考えて、さわやかな秋の風の動きを表現することができましたね。帽子も2つの色を使った工夫がいいですね。

先生から 昆虫の体のつくりを頭と胸と腹に分けて、ていねいに表現できました。背中にある模様工夫が見られ、横の姿のハチも入れることで動きが出ました。

僕は、幸田町民会館で職場体験をさせていただきました。町民会館といえば、文化祭などで使うホールというイメージがなくて、どんな内容の仕事をするのか全く想像が付きませんでした。体験してみると、町民会館での仕事は、本当にたくさんの種類がありました。決まった内容の仕事もありますが、それ以外にも利用者の方から希望があれば、その希望に応えるために何でもやります。



僕は、幸田町民会館で職場体験をさせていただきました。町民会館での仕事を一部体験しました。ミュージカルで使う台とスポットライトをセットすることができました。私も力仕事で、とても疲れました。今回、働く体験の中で、楽しいばかりの仕事はないというのを全身で感じました。むしろ、仕事をしていたら、大変なことの方が多いかもしれません。けれど、その中でも、仕事のやりがいとかうれしいことがあることも分かりました。これから学校の部活動や委員会に取り組むとき、また将来働くときに、良いことばかりではないかもしれませんが、その中でも、人の役に立てる人になつていきたいと思っています。

が大変だけど、利用された人が笑顔になったり、アンケートに良かったと書いていただいたりすると、それがうれしいし、また次も頑張るぞという気持ちになれるのだと知りました。町民会館での仕事を一部体験しました。ミュージカルで使う台とスポットライトをセットすることができました。私も力仕事で、とても疲れました。今回、働く体験の中で、楽しいばかりの仕事はないというのを全身で感じました。むしろ、仕事をしていたら、大変なことの方が多いかもしれません。けれど、その中でも、仕事のやりがいとかうれしいことがあることも分かりました。これから学校の部活動や委員会に取り組むとき、また将来働くときに、良いことばかりではないかもしれませんが、その中でも、人の役に立てる人になつていきたいと思っています。

中学生

職場体験 レポート



『人を笑顔にする仕事』

職場体験実施日：平成26年6月10日・11日



北部中 3年  
くろやなぎ たくろう  
畔柳 拓郎 さん

町民会館・図書館・町民プール

ハッピーネス情報

ハッピーネス・ヒル・幸田  
ホームページ

<http://www.happiness.kota.aichi.jp/>

屋外プール OPEN!

幸田町民プールの屋外プールが6月27日(土)午前10時にいよいよオープン!! オープン当日はシンクロナ教室生によるエキシビションもあります。たくさんのご来場をお待ちしています。



- 屋外プールオープン期間 6月27日(土)~9月6日(日)
  - 7月21日(火)~8月31日(月)は無休で営業します。
- 問合せ 町民プール ☎56-8111



この本読みました

『十歳のきみへ』

日野原 重明/作  
富山房インターナショナル社



中央小 6年  
はら 原 ひとみ さん

私はこの本を読んで、命の大切さを改めて知りました。一番印象に残っているのは、「何でもない毎日でも人生の大きな宝物です。」という言葉です。私も毎日を大切にしていきたいと思っています。

6・7月の 休館日 (6/16~7/15)	町民会館(☎63-1111)	6/15(月)・6/22(月)・6/29(月)・7/6(月)・7/13(月)
	図書館(☎63-0001)	6/15(月)・6/22(月)・6/29(月)・6/30(火)・7/6(月)・7/13(月)
	町民プール(☎56-8111)	6/15(月)・6/22(月)・6/29(月)・7/6(月)・7/13(月)



▼別ショットの写真



今月の表紙は、特集に関連して幸田保育園での絵本の読み聞かせの様子を捉えた1枚です。

目を輝かせて物語に耳を傾ける子どもたちは、どのようないまじい膨らませているのかな。

今月の表紙

# みんなの広場

皆さんからのお便りをお待ちしています

〒444-0192 菱池字元林1-1 幸田町役場企画政策課広報広聴G  
E-mail:kikakujo@town.kota.lg.jp ☎62-1111 (内線334)  
FAX63-5139

幸田文化協会 茶華道部



さくら。さくら。365日のうち、10日余りのはかなく美しいピンクの花に今年も会えました。幸田文化公園に500本程植えられており、見事です。入り口にある坂道にはしだれ桜がふりそそいでいます。しだれ桜保存会の1年間の努力には頭が下がる思いがいたします。

幸田文化協会に所属している茶華道部も毎年4月1日から、しだれ桜まつりに参加させていただいております。茶道教授6人が1人ずつ6日間、茶道華道教授合同で6日間、期間中12日間茶席を受け持ちます。

毎年、何席も足を運び、さくらとお茶を楽しんでいただいているご夫婦。遠方より美しい桜のうわさを聞いて来られた女性の楽しそうな顔、さくらのご縁で多くの人と話が弾みます。

文化協会茶華道部は、しだれ桜茶会から始まり、春の文化展、文化祭。日頃のお稽古の向上に努めてまいりたいと思います。

茶華道部 教授会代表 鈴木 宗富 ☎62-4694

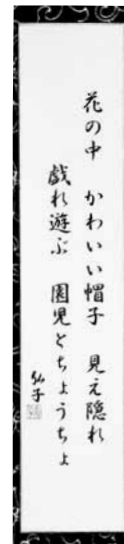
サークル紹介

この指とーまれ

148

みんなの作品展!

平成27年度幸田文化協会春の文化展（短歌）からのセレクトです。



谷澤 弘子 さん



神田 典夫 さん

皆さんの作品を募集します。応募方法は、はがき裏書きもしくは作品を写真に撮りタイトルと作者名(ペンネーム可)をご記入の上、広報広聴Gまでお送りください(デジタル写真の場合はメールで!)

今日の記念日

6月16日は「和菓子の日」

848年(嘉祥元年)の6月16日、時の仁明天皇が16個の菓子や餅を神前に供えて、疫病よけと健康招福を祈ったとされる故事にちなんで全国和菓子協会が制定しました。

現代のように流通や情報伝達が発達していない昔から、誰かに教えられたわけでもなく、地方色豊かな農産物を材料として、さまざま方法で作られてきた和菓子。同じ素材でも地域によつては全く違ったものになり、また、遠く離れた土地であるのに似通った和菓子もあります。それから、草餅や大福など作ったその日に食べるのがよい「朝生菓子」もあれば、出来立てより、それなりの時間をおいたほうがおいしくなる和菓子もあります。

全国和菓子協会のサイトでは、そうした和菓子の味わい方や、保存の仕方、また、手土産に持つていく際のちよつとした気づかいなどが紹介されているので、参考にしてください。いかがでしょうか。



\* 参考資料：全国和菓子協会 <http://www.wagashi.or.jp/>





青春トークリレー  
第267走者

なかにし あきひと  
中西 章人 さん

六栗区在住 26歳 職業 製造業  
身長 162cm 血液型 A型  
好きなタイプ 自分の考えをしっ  
かり持っている人

好きな芸能人 三浦 大知

私は現在、幸田町内にある自動車関連の企業で働いています。勤め始めて数年経ちますが、まだまだ分からないこと、周りの人に迷惑をかけてしまうことがあります。日々努力をして少しでもみんなの役に立てるように頑張っていきたいと思っています。

また、去年の4月に先輩の紹介で幸田町消防団に入団しました。消防団活動を通じて、今まであまり考えてこなかった防災意識を高めることができました。消防団は大変なこともあります。新たな人とのつながりもできて、とてもやりがいのある活動だと思います。今後も同じ地域の団員と協力しながら頑張っていきたいです。



掲載写真を印刷してプレゼント。  
希望者は企画政策課まで。



環境だより VOL.31

幸田町新エネルギーシステム設置等補助金の申請を募集しています。

1 申請の条件

- ①自ら居住する幸田町内の住宅の屋根等にシステムを設置する人。
- ②町税を滞納していないこと。
- ③未使用のものに限る。
- ※ 交付決定前の工事の事前着手は、認められません。
- ※ いずれのシステムも設置に対する補助金の交付は、1世帯当たり1回(1台)限り。

2 補助金額

- ①太陽光発電システム 1kWあたり 20,000円  
上限：4kW 80,000円(108件分)
- ②燃料電池システム 1台 15,000円(16件分)
- ③太陽熱利用システム 自然循環型 1台 15,000円(10件分)  
強制循環型 1台 30,000円(4件分)

3 各システムについて

- ①太陽光発電システム
  - ・売電収入目的の全量買い取りは、対象外とする。
  - ・太陽光契約を中部電力と締結する。
  - ・中部電力との契約者と補助金申請者は、同じ名義とする。
  - ・低圧配電線及び逆潮流有りで連系するもの。
- ②燃料電池システム
  - ・一般社団法人 燃料電池普及促進協会(FCA)が指定したシステムであること。
- ③太陽熱利用システム
  - ・契約を結ばない場合は、注文書又は発注書でも受け付けます。



詳細と申請書は、町ホームページをご覧ください。予算の範囲内で、来庁による申請書提出の先着順となります。ぜひご活用下さい。

問合せ 環境課 環境保全 G (内線 272)

取材活動で日焼けした効果なのか、「やせたね」とやせてないの  
に言われる編集者のKです。  
心地よい春の風はあつという間  
に通り過ぎ、暑い日がやってきま  
した。先月の大きなイベントで  
は、ゴールデンウィーク中にハッ  
ピネス・ヒル・幸田で開催され  
た、わくわくキッズフェスティバ  
ルがありました。今月号のまちか  
どフォトニュースでも紹介してい  
ますが、移動販売を行うキッチン  
カーの出店が  
多数あり、会  
場のあちこち  
に行列ができ  
ていました。  
青空の下で食  
べると2割増  
しておいしく  
感じるのにな  
ぜなのでしょう。まちかどフォト  
ニュースでは紹介できなかった僕  
のお気に入りの一枚をご紹介します。  
さて、来月号では、小学校の運  
動会や消防団の競練会の様子をこ  
紹介したいと思います。体が熱さ  
に慣れていない時期が、熱中症に  
なりやすいようです。水分補給や  
帽子で日差しをさけるなど、倒れ  
ないように取材活動頑張ります！  
(K)



▲わくわくキッズフェスティバルより

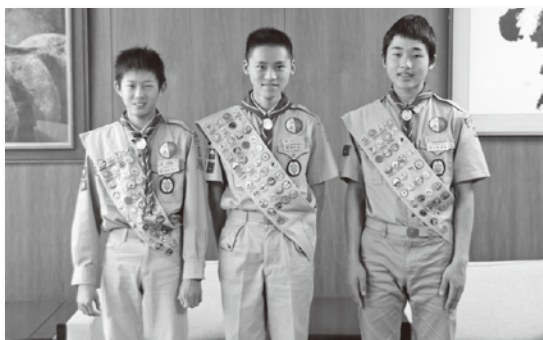
編集者の  
ちよと  
ひーりん

## 仲間と一緒に活動した成果

ボーイスカウト「菊スカウト章」受章を報告

4/2

坂崎・幸田小学校区などの子どもたちを対象とするボーイスカウト幸田第1団のスカウトで中学3年生の福尾誠人くん、福井涼一くん、兵藤碧葉くんの3人が、ボーイスカウト活動の進歩制度の中でも、中学生年代としての最高位に位置する「菊スカウト章」を取得したため、町長に受章の報告に訪れました。3人は、「仲間と一緒に支え合い、ここまで続けてきた成果だと思います。スカウト活動で身につけたことを生かし、人を助けられるようになりたい」と受賞した感想と今後の活動についての抱負を語ってくれました。



▲左から福尾くん、福井くん、兵藤くん

## 作品がずらり並びました

幸田文化協会 春の文化展

4/4

4月4日から町立図書館のギャラリーで幸田文化協会の春の文化展が開催。文化協会に加盟する書道、陶芸、ちぎり絵など17クラブの作品が順番に展示されています。見学に訪れた人は、クラブ員から説明を受けるなど、作品の鑑賞を楽しんでいました。各クラブの展示期間については、広報3月号の22ページに掲載しています。



▲各クラブ員の作品を展示



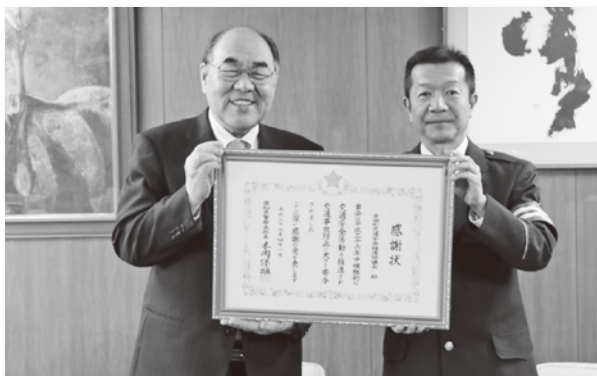
▲図書館ギャラリーで6月28日まで開催

## 交通死亡事故ゼロ！

交通安全推進団体に対する感謝状の交付

4/8

幸田町で平成26年に交通死亡事故が発生しなかったことに対して、幸田町交通安全推進協議会が交通安全推進に貢献したとして、愛知県警察本部長より感謝状が贈呈されました。



▲交付された感謝状

町として高齢者宅への訪問や高齢者向け交通安全教室、園児の保護者を対象とするチャイルドシート着用教室、交通安全運動期間の街頭見守り活動など、町を挙げて交通安全活動を推進しています。今後も更なる交通死亡事故ゼロ継続を目指し、悲しい事故が起きないように交通事故抑止と交通マナーアップを呼び掛けていきます。

まちがとフォトニュース

身近な情報を広報へ



## さわやかな汗を流しました

JRさわやかウォーキング 4/11

JRのさわやかウォーキングが幸田駅を発着として開催されました。当日は朝から小雨が降っていましたが、徐々に晴れ間が見え、青空が広がって春の陽気になりました。今回は野場の熊野神社・専光寺から観音堂、中央公園、文化公園を巡る約10.2kmのコースで行われました。親子、夫婦、ウォーキング仲間での参加など1,534人が幸田町の春の散策を楽しみました。



▲ウォーキング参加者でにぎわう幸田駅前



▲中央公園を歩く参加者

## 元気いっぱい楽しんだよ♪

春だよ！わくわくあそびランド 4/16

町民会館の芝生広場で、春だよ！わくわくあそびランドが開催されました。当初14日に開催の予定が、雨天のため延期になりましたが、たくさんの親子が参加し、歌やお話、パラバルーンなどを楽しみました。音楽が流れて歌に合わせた手遊びが始まると、子どもたちもまねをして体を動かし始め、自然と笑顔になっていました。



▲みんなと一緒に♪とっても楽しそう



▲たくさんの親子でにぎわう会場

## 消防に優美な仲間

平成27年度幸田町女性消防クラブ総会 4/18

平成27年度幸田町女性消防クラブ総会が消防署2階の講堂で開催されました。本クラブは平成18年度から消防防災に関して密接な地域社会の構築と消防機関との連携役として、幅広い年齢層の女性から意見をいただくことを目的とし発足されました。



▲女性消防クラブ員のみなさん

今年度は28人の女性消防クラブ員が入会し、9月の総合防災訓練や来年1月の消防出初め式などへの参加が予定されています。年間を通して消防・防災について学び、安全安心な町づくりに貢献していきます。

# まちがとフォトニュース

広報直通ダイヤル(63)5132  
FAX(63)5139  
E-mail:kikakujohto@town.kota.lg.jp



# ま ち が と か が と

## さあ、幸田町を守るぞ！

消防団新入団員および幹部教養訓練

4/19

今年度、消防団へ入団した新入団員および幹部となった団員を対象に、教養訓練を実施しました。火災の消火に必要な技術はもとより、地震や風水害などの大規模災害時に必要な知識・技術を学びました。講習を終えた新入団員たちは、人のために役立つ知識を得たことに満足した様子でした。また、新たに幹部となった団員たちは、部下をもつ責任を感じ、気持ちを引き締めていました。



▲放水訓練の様子



▲説明を聞く新入団員

## まちに緑を広げよう

緑化木の無料配布

4/24

愛知県下で4月1日から5月31日に開催された、「春の緑化推進運動」の一環として、役場玄関横でブルーベリーの苗木400本の無料配布が行われました。毎年人気のこの事業、配布の予定時間前からたくさんの方が並びました。みなさん、苗木をじっくりと見て、自分のお気に入りの苗木を選んでいました。



▲ブルーベリーの苗木を配布



▲朝から配布を待つ人で行列ができました

## 食生活の改善から始めよう！

こうた食生活改善ボランティア人材登録バンク設立

4/24

食生活における健康づくりの実践と町の健康づくり事業への協力を目的に、こうた食生活改善ボランティア人材登録バンクが設立され、町主催の研修を修了した人で健康づくりに理解と関心のある56人が登録しました。



▲食生活改善ボランティアのみなさん

定例的な勉強会を通じて、自らの健康を磨きつつ、仲間、地域とのつながりを大切にしながら、健康づくりの魅力を友達やご近所さんに伝えていただくなど「健康づくりのお裾分け活動」により、今後、幸田町全体の健康に磨きをかける活動になることが期待されます。

身近な情報を広報へ



## 目指せ日本代表！ 第14回JA全農杯チビリンピック西三河予選 4/25・26

第14回JA全農杯チビリンピック西三河予選が幸田中央公園で開催されました。45チームの参加があり、5チーム9ブロックに分かれて総当たりのリーグ戦が行われ、上位2チームが決勝トーナメントに進出。幸田町体育協会加盟団体の幸田JrFCが参加し、2勝1敗1分で予選ブロック2位の成績で、みごと決勝トーナメントに進出しました。



▲決まれ！



▲ボール際の競り合い

## 旬の味わい♪

道の駅 たけのご祭 4/25・26

道の駅「筆柿の里 幸田」で、たけのご祭&産直コーナーリニューアルフェアが開催されました。特設テントで旬のたけのこの無料試食コーナーが実施され、たくさんの方が春の味覚を味わっていました。また、リニューアルされた産直コーナーでは、たけのこの販売が行われました。



▲大人気の試食コーナー



▲産直コーナーに並ぶたけのこ

## みなさんはどのお店に投票しましたか？ 5/3

わくわくキッズフェスティバル 2015

ハピネス・ヒル・幸田でわくわくキッズフェスティバル 2015 が開催されました。今年は飲食物の移動販売を行うキッチンカーが13店舗集まり、来場者の投票で美味しかったお店No.1を決めるキッチンカーグランプリが行われ、「もちもちポテト」がグランプリに輝きました。



▲ステージイベントで行われたキッズダンス



▲キッチンカーには行列ができました

# フォトニュース

広報直通ダイヤル(63)5132  
FAX(63)5139  
E-mail:kikakujo@town.kota.lg.jp

## 幸田町議会議員一般選挙の結果をお知らせします



▲当選証書付与式の様子

任期満了に伴う幸田町議会議員一般選挙は、無投票となり、下記の16人が当選しました。

今回の町議会議員選挙は、任期が4月29日に満了するために行われたもので、4月21日に告示をし、同日午後5時まで立候補の受け付けを行いました。

その結果、立候補届出者が議員定数の16人であったため、投票は行われず、4月26日に当選が決定し、翌27日に当選証書が付与されました。

なお、任期は4月30日から平成31年4月29日までの4年間となります。

### 当選者一覧（届出順）

当選者氏名	所属党派	新現元別	当選者氏名	所属党派	新現元別
さきの やすお 笹野 康男	無所属	現	なかね ひさじ 中根 久治	無所属	現
まるやま ちよこ 丸山 千代子	日本共産党	現	いけだ ひさお 池田 久男	無所属	現
あだち はつお 足立 初雄	無所属	新	あさい たけみつ 浅井 武光	無所属	現
いなよし てるお 稲吉 照夫	無所属	新	すずき しげいち 鈴木 重一	無所属	新
いとう そうじ 伊藤 宗次	無所属	現	いよだ しんご 伊與田 伸吾	無所属	新
すずき まさし 鈴木 雅史	無所属	現	さこう ひろやす 酒向 弘康	無所属	現
おおたけ ひろし 大嶽 弘	無所属	現	すげつら あきら 杉浦 あきら	無所属	現
みずの ちよこ 水野 千代子	公明党	現	しが つねお 志賀 恒男	無所属	現

問合せ 幸田町選挙管理委員会（総務課内、内線361）

## 代表監査委員に山下<sup>やました</sup>力<sup>ちから</sup>氏が就任（4月1日付け）



▲代表監査委員に就任した山下さん

### ●就任あいさつ

このたび、3月定例議会において、同意をいただき代表監査委員を拜命することになり、その職責の重大さに身の引き締まる思いです。

地方分権改革の進展に伴い、地方自治体は今まで以上に公正で合理的かつ能率的な行財政運営を確保することが求められております。

微力ではありますが、監査委員として、公正にして効率的な財政運営を確保し、町の発展に貢献すべく、職務に精励してまいります。

町民の皆さんのご指導とご鞭撻を賜りますよう、よろしくお願い申し上げます。

問合せ 監査委員事務局（内線430）

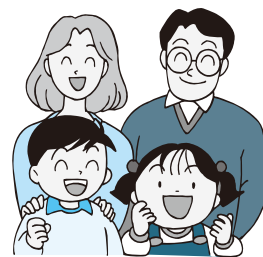


# 子育て世帯臨時特例給付金のご案内

消費税率上げの影響などを踏まえ、子育て世帯に対して、臨時特例的な給付措置として実施します。

## 支給要件

- <支給対象者> 平成27年6月分の児童手当を受給される人が対象です。  
\* 特例給付の受給者（所得が児童手当の所得制限限度額以上の人）は、支給対象になりません。  
\* 児童手当の認定請求をしていないなどにより、平成27年6月分の児童手当の対象となる児童分の支給が受けられない人についても、支給対象になり得るので、お問い合わせください。
- <対象児童> 支給対象者の平成27年6月分の児童手当の対象となる児童
- <基準日> 平成27年5月31日



## 支給額

- 対象児童1人につき3,000円  
\* 平成27年10月以降、児童手当の振込口座へお振込みします。

## 申請方法

- <申請先> 住民こども部 こども課  
\* 平成27年6月分の児童手当を幸田町から受給される人（基準日時点で住民票が幸田町にある人）が対象です。  
\* 公務員の人も基準日時点で住民票が幸田町にある人が対象です。
- <申請期間> 平成27年6月1日（月）～9月1日（火）
- <提出書類> 子育て世帯臨時特例給付金申請書（請求書）  
\* 対象となり得る人には、幸田町から送付しています。  
\* 公務員の人は、勤務先から配布されます。幸田町からは案内しませんので勤務先でご確認ください。

## 注意事項

- 申請期間などは、各市町村によって異なります。幸田町以外が申請先となる方は、事前にその市町村に問い合わせるか、ホームページなどでご確認ください。
- 幸田町からATMの操作をお願いすることや、給付のための手数料などの振込を求めることはありません。不審な電話がかかってきた場合は、すぐに幸田町こども課または警察にご連絡ください。
- 平成26年度は「臨時福祉給付金」の支給対象児童は「子育て世帯臨時特例給付金」の対象から除かれましたが、平成27年度は両方を受給することができます。その場合両方の給付金についてそれぞれ申請が必要となります。「臨時福祉給付金」につきましては、8月号の広報でご案内をする予定です。

## その他

- 制度に関するお問合せは、厚生労働省の専用ダイヤル☎0570-037-192へお願いします。
- 配偶者からの暴力を理由に避難している人は、実際にお住いの市町村から受けられる場合がありますのでご相談ください。

子育て世帯臨時特例給付金の“振り込め詐欺”や“個人情報の詐欺”にご注意ください！

問合せ こども課 児童育成G（内線133）



## 業務用のエアコンや冷凍冷蔵機器の管理者のみなさまへ

フロン回収・破壊法が平成25年6月12日に改正され、平成27年4月1日から全面施行されました。

この改正法ではフロン類が充填された業務用のエアコン・冷凍冷蔵機器（以下「機器」という。）について、点検などの機器の適切な管理が、機器の管理者（ユーザー）に義務付けられます。

**改正法による新たな責務** ①機器を適切な場所へ設置し、設置する環境の維持保全を実施。 ②全ての機器について、目視等による簡易点検（3か月に1回以上）を実施 ③さらに一定規模以上の機器について、専門家による定期点検を実施。 ④機器ごとに、点検、修理、フロン類の充填・回収等の履歴を記録簿に記載し、機器を廃棄するまで記録簿を保存。 ⑤フロン類の漏えい防止措置、修理しないままの充填の原則禁止。 ⑥事業者全体でのフロン類の算定漏えい量が相当程度多い者は、国に報告。

問合せ 愛知県環境部 大気環境課 規制G ☎052-954-6215

## 次世代自動車購入に対する補助制度（個人用）

地球温暖化防止の一環として、次世代自動車の普及による温室効果ガスの削減を積極的に支援するため、次世代自動車の新車購入に要する経費に対し、一定の条件を満たす町民に予算の範囲内で補助金を交付します。（平成27年4月1日以後に新車登録されたもの）

### 1. 補助対象次世代自動車

燃料電池自動車（FCV）・電気自動車（EV）・プラグインハイブリッド車（PHV）

※四輪のものに限る。リース・ミニカーは対象になりません。

### 2. 補助対象者

- ①次世代自動車を自ら使用する目的で新車購入したこと
- ②新車登録日の1年以上前から町内に住所を有し、かつ、現に町内に住所を有していること
- ③次世代自動車の自動車検査証に使用者として記載されている者であること
- ④町税を滞納していないこと
- ⑤次世代自動車購入に対する交付台数は、1世帯につき当該年度1台

### 3. 補助金の額

- ①燃料電池車（FCV）  
車両本体価格（税抜）の10%（千円未満切捨て）、上限30万円
- ②電気自動車（EV）・プラグインハイブリッド車（PHV）  
車両本体価格（税抜）の10%（千円未満切捨て）、上限10万円

### 4. 申請手続き

- 新車登録日から2か月以内※に必要書類を添付し申請して下さい。
  - \*原則、2か月後の同日。ただし、同日に回答する日がない場合は末日。  
（例えば、新車登録日が12月31日の場合、申請期限は翌年2月末日）
  - ・申請は、郵送ではなく、直接環境課までお持ちください。
  - ・期限を過ぎてからの申請は受け付けいたしません。

#### 《必要書類》

- ①幸田町新エネルギーシステム設置等補助金（次世代自動車）交付申請兼実績報告書（様式第9号）
- ②次世代自動車の自動車検査証の写し
- ③販売店が発行した次世代自動車の車両本体価格のわかるもの
- ④住民票の写し（申請日前1か月以内に発行されたもの）
- ⑤納税証明書（税の滞納がないことを証明するものに限る。）
- ⑥幸田町新エネルギーシステム設置等補助金（次世代自動車）交付請求書（様式第12号）
- ⑦債権者登録兼口座振替依頼書
  - \*①と⑥と⑦の書類は役場環境課窓口にてお渡します。  
（町のホームページからもダウンロードできます。）
  - \*②と③は、原本をご持参ください。窓口でコピーを取らせていただきます。
  - \*④は、役場1階住民課にて発行します。
  - \*⑤は、役場1階税務課にて発行します。

問合せ 環境課 環境保全G（内線271）



## 土砂災害防止法に基づく土砂災害警戒区域等の指定

土砂災害警戒区域等における土砂災害防止対策の推進に関する法律に基づき、急傾斜地の崩壊または土石流のおそれがある区域として、幸田町内で新たに65箇所が土砂災害警戒区域に指定されました。

このうち59箇所の区域は、建築物に損壊が生じ、住民に著しい危害が生じるおそれがある区域として、土砂災害特別警戒区域に指定されました。

指定箇所は幸田町土木課で閲覧できます。幸田町ホームページにも掲載されていますのでご覧ください。

**ホームページ内の掲載場所** ホーム（住民向け）> 防災 > お知らせ



**問合せ** 土木課 工務維持G（内線231）

## 次世代自動車購入に対する補助制度（事業用）

地球温暖化防止の一環として、次世代自動車の普及による温室効果ガスの削減を積極的に支援するため、次世代自動車の新車購入に要する経費に対し、一定の条件を満たす事業者に予算の範囲内で補助金を交付します。（平成27年4月1日以後に新車登録されたもの）

### 1. 補助対象次世代自動車

燃料電池自動車（FCV）・電気自動車（EV）・プラグインハイブリッド車（PHV）

\* 四輪のものに限る。リース・ミニカーは対象になりません。

### 2. 補助対象者

- ①次世代自動車を自らの事業に使用する目的で新車購入したこと
- ②町内に本社又は事業所等を有すること
- ③次世代自動車の自動車検査証に使用の本拠として幸田町が記載されていること
- ④町税を滞納していないこと
- ⑤次世代自動車購入に対する交付台数は、1事業者につき当該年度2台を限度とする。

### 3. 補助金の額

- ①燃料電池車（FCV）  
車両本体価格（税抜）の10%（千円未満切捨て）、上限15万円
- ②電気自動車（EV）・プラグインハイブリッド車（PHV）  
車両本体価格（税抜）の10%（千円未満切捨て）、上限5万円



### 4. 申請手続き

- 新車登録日から2か月以内※に必要な書類を添付し申請して下さい。  
\* 原則、2か月後の同日。ただし、同日に回答する日がない場合は末日。  
（例えば、新車登録日が12月31日の場合、申請期限は翌年2月末日）  
・申請は、郵送ではなく、直接環境課までお持ちください。  
・期限を過ぎてからの申請は受付いたしません。

#### 《必要書類》

- ①幸田町新エネルギーシステム設置等補助金（次世代自動車）交付申請兼実績報告書（様式第9号）
  - ②次世代自動車の自動車検査証の写し
  - ③販売店が発行した次世代自動車の車両本体価格のわかるもの
  - ④事業所証明書（申請日前1か月以内に発行されたもの）
  - ⑤納税証明書（税の滞納がないことを証明するものに限る。）
  - ⑥幸田町新エネルギーシステム設置等補助金（次世代自動車）交付請求書（様式第12号）
  - ⑦債権者登録兼口座振替依頼書
- \* ①と⑥と⑦の書類は役場環境課窓口にてお渡しします。  
（町のホームページからもダウンロードできます。）  
\* ②と③は、原本をご持参ください。窓口でコピーを取らせていただきます。  
\* ④と⑤は、役場1階税務課にて発行します。

**問合せ** 環境課 環境保全G（内線271）



## 第7回 幸田プレステージレクチャーズ -ものづくり日本講演会-

と き 7月10日(金) 開場:午後1時 開演:午後1時30分

と ころ 町民会館 つばきホール

内 容 「低温プラズマ科学とその応用」～幸田町で見られるオーロラ 実演付～

プラズマは、電子、イオン、ラジカル、光の集団で、雷やオーロラがプラズマです。現在、プラズマを用いて、携帯など様々な製品が作られています。最近、プラズマによって癌のみが死滅する、カビの生えないみかんや巨大金魚を作り出すことができるなどビックリする現象が報告され、プラズマの新しい展開が始まっています。今回、プラズマの魅力と産業、医療、農業への応用を紹介し、プラズマによって実現できる未来社会を紹介します。

対 象 どなたでも受講できます。

定 員 400人 \*定員になり次第、締め切らせていただきます。

講 師 名古屋大学 未来社会創造機構 教授 プラズマ医療科学国際イノベーションセンター長 堀 勝 氏

受講料 無料

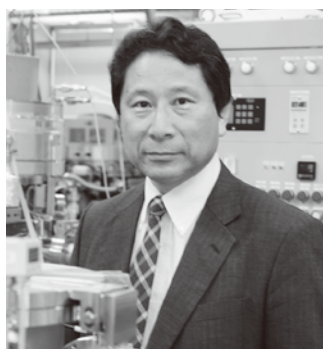
申込み 随時申し込みを受け付けています。電話またはFAX、Eメール、ホームページからお申し込みください。

【電話】役場開庁時間中に、下記の問い合わせ先へお申し込みください。(平日の午前8時30分～午後5時15分)

【FAX】第7回幸田プレステージレクチャーズ申込みと明記し、事業所・団体名、役職、氏名、所在地、電話番号を記載のうえ、送信してください。FAX番号:0564-63-5139

【Eメール】事業所・団体名、役職、氏名、所在地、電話番号を記載し、「2015kmrc@gmail.com」あてに送信してください。

【ホームページ】<http://2015kmrc.weebly.com> プレステージレクチャーズ申込みよりお申し込みください。



堀 勝 氏

### 講師紹介

#### 学歴

昭和56年3月 早稲田大学工学部電子通信学科卒業  
昭和58年3月 同上 大学院理工学研究科修士課程修  
昭和58年4月 名古屋大学大学院工学研究科博士課程後期課程電子工学専攻入学  
昭和61年3月 同上 修了 工学博士(名古屋大学)  
昭和61年4月 (株)東芝 総合研究所超LSI研究所 入社  
平成4年4月 名古屋大学助手(工学部)  
平成6年4月 名古屋大学講師(工学部)  
平成8年7月 名古屋大学助教授(工学部)  
平成9年8月～12月 英国ケンブリッジ大学キャンベディッシュ研究所 客員研究員  
平成16年4月～ 名古屋大学教授(工学研究科)  
平成21年4月～平成25年3月 名古屋大学大学院工学研究科附属プラズマナノ工学研究センター長  
平成23年11月～ NU-SKK先進プラズマナノ材料研究所長(韓国)  
平成25年8月～ 名古屋大学プラズマ医療科学国際イノベーションセンター長  
平成26年4月～ 名古屋大学 未来社会創造機構・人とモビリティ社会の研究開発センター 暮らし・健康基盤情報部門長

#### 他の職歴

応用物理学会 東海支部 支部長(平成17～19年)、応用物理学会常務理事(平成21年～22年)、表面技術協会理事(平成22年～23年)、応用物理学会プラズマエレクトロニクス分科会幹事長(平成22～23年)、日本学術会議連携委員(平成23年～)など

#### 受賞

平成22年度文部科学大臣表彰科学技術賞(研究部門)(2010)、第9回産学連携功労者賞(科学技術政策担当大臣賞)(2011)、プラズマ材料科学賞(2012)ほか11件を受賞。



問合せ 幸田プレステージレクチャーズ運営事務局(企画部内、内線342)

## 夏休みスポーツ教室に参加してみませんか

- と き** 夏休み期間中 8回 \*ただし、柔道・組討道(空手道)は5回
- 種 目** ①軟式野球、②卓球、③バレーボール、④ソフトテニス、⑤柔道、⑥少林寺拳法、⑦サッカー、⑧バスケットボール、⑨硬式テニス、⑩剣道、⑪組討道(空手道)
- 参加資格** ・バスケットボールは町内の小学5～6年生  
 ・軟式野球、バレーボール、ソフトテニスは町内の小学4～6年生  
 ・硬式テニスは町内の小学1～4年生  
 ・卓球、サッカー、剣道は町内の小学生  
 ・柔道、組討道(空手道)は町内の園児年少以上と小学生および中学生  
 ・少林寺拳法は町内の園児年長以上と小学生および中学生  
 \*重複申込み可
- 定 員** 卓球50人、ソフトテニス40人、バスケットボール・硬式テニス・組討道(空手道)30人 \*先着順  
 そのほかは定員なし
- 講 師** 幸田町体育協会の会員および本教室の趣旨に賛同する者
- 参加費** 2,000円
- そのほか** 期日、時間などの詳細は、各学校から配布される開催要項をご覧ください。
- 申込み・問合せ** 6月20日(土)～30日(火)に生涯学習課スポーツG(内線192)へ申込書を提出してください。  
 電話での申込みは不可。申し込み時には印鑑が必要です。

## 夏休み子ども教室に参加してみませんか

教室名	と き	と ころ	対 象	定 員
①科学実験教室	8月8日(土) ①午前9時30分～正午 ②午後1時30分～4時	中央公民館 ホール	町内の小学生 とその保護者	各回親子 30組 (合計60組)
②水彩画教室	7月22日(水)、24日(金)、29日(水)、31日(金)、 8月5日(水)、7日(金) *6回連続の教室 午前9時30分～11時30分	さくら会館 研修室1	町内の小学校 3～6年生	20人
③おもしろパン作り	①7月23日(木) ②7月30日(木) ③8月4日(火) ④8月6日(木) 時間はいずれも午前10時～午後0時30分	保健センター 栄養指導室	町内の小学生 とその保護者	各回親子 10組 (合計40組)
④そば打ち体験教室	①7月22日(水) ②7月29日(水) 時間はいずれも午前10時～午後0時30分	保健センター 栄養指導室	町内の小学生 とその保護者	各回親子8組 (合計16組)
⑤キッズ英会話教室	7月28日(火)、29日(水)、30日(木) *3回連続の教室 午前9時30分～11時	中央公民館 第2、3会議室	町内の小学校 3～6年生	20人
⑥ <sup>まがたま</sup> 勾玉作り	8月22日(土) ①午前10時30分～正午 ②午後1時30分～3時	郷土資料館	町内の小学生 (低学年は保護 者同伴)	各回10人 (合計20人)

- そのほか** 受講料などの詳細は、各学校から配布されるお知らせをご覧ください。
- 申込み・問合せ** 6月25日(木)～7月3日(金)の午前9時～午後5時(ただし、日・月曜日は除く)に生涯学習課 生涯学習G(内線197)へ電話にてお申し込みください。  
 定員を超えた場合は抽選を行い、結果については、ハガキでご連絡します。  
 \*お1人様、1教室のお申込みとさせていただきます。

幸田町役場 ☎62-1111(代)  
FAX63-5139

## 予防接種を受けましょう

### 【個別接種】

#### 四種混合予防接種（1期初回）

対象 平成27年4月生まれの人  
接種期間 生後3か月～7歳6か月の前日  
接種方法 20日～56日の間隔で3回接種

#### （1期追加）

対象 1期初回3回目を平成26年7月に接種した人

接種期間 7歳6か月の前日まで  
接種方法 1回接種します

#### ●二種混合第2期予防接種

対象 平成16年7月生まれの人  
接種期間 11歳の誕生日～13歳の誕生日前日

接種方法 1回接種します。  
接種の際は必ず保護者同伴でお出かけ下さい

#### ●麻しんおよび風しん混合第1期予防接種

対象 平成26年7月生まれの人  
接種期間 1歳の誕生日～2歳の誕生日前日

接種方法 1回接種します。

#### ●水痘予防接種

対象 平成26年7月生まれの人  
接種期間 1歳の誕生日～3歳の誕生日前日

接種方法 2回接種します。

#### ●日本脳炎第1期（初回）予防接種

対象 平成24年7月生まれの人  
接種期間 3歳の誕生日～7歳6か月の前日

接種方法 2回接種します。

#### （1期追加）

対象 1期初回2回目を平成26年7月に接種した人  
接種期間 7歳6か月の前日まで  
接種方法 1回接種します

#### ●BCG予防接種

対象 平成27年2月生まれの人  
接種期間 生後5か月～生後1歳の前日

接種方法 1回接種します。

#### ●ヒブ予防接種（初回接種）

対象 平成27年5月生まれの人  
接種期間 生後満2か月～5歳の前日

接種方法 3回接種（ただし、1回目を接種する年齢によって接種回数が変わってきます。詳しくは、接種券と同封してある案内を参考にしてください。）

#### （追加接種）

対象 ヒブ初回予防接種を平成26年12月に接種した人（ただし1回目を1歳以上で接種した人は除く）

接種期間 5歳の前日まで  
接種方法 1回接種します

#### ●小児用肺炎球菌予防接種（初回・追加接種）

対象 平成27年5月生まれの人  
接種期間 生後満2か月～5歳の前日

接種方法 4回接種（ただし、1回目を接種する年齢によって接種回数が変わってきます。詳しくは、接種券と同封してある案内を参考にしてください。）

通知 6月下旬に郵送します。

## 7月の保健センター行事

6月の保健センター行事は5月号広報をご覧ください。

☎62-1111(内線184)  
☎62-8158(直通)

### 行事

	日/曜	受付時間	備考
誰でもできる健康体操	初心者編 10(金) 24(金) 上級者編 17(金) 31(金)	午前10時～11時30分	簡単で効果的な歩き方や健康によい姿勢を学びます。
離乳食後期講習会 (かみかみクラス)	6(月)	午後1時～1時30分	対象：生後8～10か月児の保護者 内容：離乳食の進め方・試食 託児：申込み6/29(月)～7/3(金) 定員10人 *先着順

### 健診

4か月児健診 (27年2月16日生～3月8日生)	9(木)	午後1時～2時 (集团の話 1時～1時20分)	内容：身体測定、内科健診、集团の話、個別相談、絵本の読み聞かせ
(27年3月9日生～3月28日生)	30(木)		
10か月児健診 (26年7月26日生～8月25日生)	7(火)	午後1時～2時 (集团の話 1時～1時20分)	内容：身体測定、内科健診、集团の話、個別相談、歯みがき相談
1歳6か月児健診 (25年12月6日生～12月23日生)	1(水)	午後1時～2時 (集团の話 1時～1時20分)	内容：身体測定、内科・歯科健診、集团の話、フッ素塗布、個別相談
(25年12月24日生～26年1月22日生)	23(木)		
2歳児歯科健診 (25年6月生)	29(水)	午後1時～2時 (集团の話 1時～1時20分)	内容：歯科健診、歯みがき指導、集团の話、フッ素塗布、個別相談
3歳児健診 (24年5月30日生～6月16日生)	16(木)	午後1時～2時	内容：尿検査、身体測定、内科・歯科健診、フッ素塗布、個別相談

### 相談

母子健康手帳交付	6(月) 13(月) 21(火) 27(月)	午前9時45分～10時	時間：午前10時～正午 内容：母子健康手帳交付説明会、健診受診票交付、妊娠中の生活の話、個別相談など 持ち物：妊娠届出書 そのほか：都合の悪いかた、外国人のかたは、ご連絡ください。
こんにちは赤ちゃん訪問		随時	対象：生後4か月未満の赤ちゃんのいる全家庭 内容：赤ちゃん訪問員（地域の先輩ママ）による、地域の子育て情報の提供・絵本のプレゼント・心配や困っていること等の聴取。（心配事には、あとで保健師等が連絡し、相談に応じます。） ※事前に電話連絡有（電話番号がわからない場合は、直接伺う場合もあります。）転入などで赤ちゃん訪問連絡票を出されていない方は、電話連絡をお願いします。
助産師などによる新生児等訪問相談		随時 (電話予約が必要です)	対象：生後2か月未満の母子 内容：助産師または保健師の家庭訪問による個別相談 母乳に関する悩み・授乳・育児・産後の体・生活、母の気持ち等の相談・指導
母乳相談	17(金)	午前9時30分～11時	対象：生後3ヵ月未満の母子（予約制） 内容：母乳授乳量測定、授乳相談
乳幼児健康相談	8(水)	午前9時30分～11時	対象：乳幼児 内容：保健師・栄養士による、育児、健康相談
成人健康相談	23(木)	午前9時30分～11時	健康に関すること全般 (栄養相談も含む)

\*各種相談は、電話でも随時受け付けています。必要時には、家庭訪問指導も行います。  
\*乳幼児健診、歯科健診、予防接種、母乳相談、乳幼児健康相談、離乳食講習会には、必ず母子健康手帳をお持ちください。





健康こうた21計画推進  
マスコットキャラクター

# 健康あらかると

## マタニティ教室 パパママ編に参加しよう！

妊娠おめでとうございます。妊娠・出産・育児はパパとママの協力が大切です。一緒に楽しくパパ・ママになる準備について学びませんか？

**とき** 7月12日(日) 午前10時～午後0時15分

\*受付は午前9時40分～55分

**ところ** 幸田町保健センター

**内容** ・妊娠・出産・育児中のママと赤ちゃんのサポートについて・赤ちゃんのころをはぐくむ「親と子のふれあい」について・パパに妊婦さんを体験してもらおう！

・赤ちゃんをお風呂に入れる練習や抱っこの練習をしてみよう！

**対象** 幸田町在住の妊娠中のママとパパ(または家族)

**定員** 16組(予約制)

**持ち物** 母子健康手帳、筆記用具、必要な人はお茶などの水分

**そのほか** 動きやすい服装でお越しください

**申込み** 7月3日(金)までに健康課母子保健G(内線184)へお申し込みください。

## 歯周疾患検診を受けましょう

歯周疾患は歯を失う大きな原因であるとともに全身の病気と深く関わっています。歯周疾患を予防、早期発見し早めに治療を進めるために歯周疾患検診を受診しましょう。

**実施期間** 6月1日(月)～平成28年2月29日(月)

**実施場所** ①幸田町・岡崎市の協力歯科医院(幸田町内の歯科医院はすべて受診できます)

②岡崎歯科総合センター

**対象** 節目者(平成28年3月31日時点で20、30、40、45、50、55、60、65、70歳の人)および19歳以上の町内在住者で検診希望する人

**費用** 無料

**申込方法** 節目者の人には、受診券を個別通知します。受診を希望する歯科医院に電話でお申し込みください。なお、岡崎市内の歯科医院で受診希望の人は「歯科健康診査票」が必要となりますので、保健センターまで取りにお越しください。

節目者以外の人で、歯周疾患検診を希望される人は、平成28年2月23日(火)までに健康課健康増進Gへ電話でお申し込みください。なお節目者以外の方は、オルソパノラマX線撮影は実施しません。

**問合せ** 健康課健康増進G(内線182)

## がん検診などのお申し込みはお済みですか？

平成27年分の子宮頸がん・乳がん・大腸がん無料クーポン券の対象の申込み期日は、平成27年6月26日までです。対象者には5月にクーポン券などが送付されています。

### 無料クーポン券対象者

平成27年4月20日現在で幸田町に在住している人で、平成27年4月1日現在で以下の年齢に該当する人

#### ①新規対象者

・子宮頸がん検診 20歳 ・乳がん検診 40歳 ・大腸がん検診 40、45、50、55、60歳

#### ②未受診対象者

・過去5年間(平成22年度～平成26年度)に一度も町のがん検診を受診していない人。

・子宮頸がん検診 22、27、32、37歳 ・乳がん検診 42、47、52、57歳

受診を希望される人で、まだお申し込みをされていない場合は、同封の申込書でお早めにお申し込みください。ただし、既に申込み済みの人は必要ありません。

また、住民健診で大腸がん検診をご希望される人は申し込みの必要はありません。検診当日に大腸がん無料クーポン券を持参してください。

無料クーポン券は町で実施されるがん検診でしか使用できません。会社などでがん検診を受ける機会がある人はそちらを優先してください。

クーポン対象者以外の人でがん検診を希望される人は、2月号の広報と併せて配布した申込書をご使用ください。申込書のない人は、保健センターにありますのでご利用ください。また、申込書は町ホームページ(<http://www.town.kota.lg.jp/>)の様式配信サービスにも掲載していますのでご利用ください。

**問合せ** 健康課 健康増進G(内線182)

申込み・問合せに関しては、役場および各施設  
 閉庁日、閉館日がありますのでご注意ください。

幸田町役場 ☎62-1111(代)  
 FAX63-5139

る)、間伐材で木工工作  
**対象** 町内在住の小学生とその保護者(幼児不可)  
**定員** 30人 \* 応募者多数時は抽選を行い、抽選結果を全員に郵送で通知します。  
**参加費** 無料  
**持ち物** 昼食(弁当)、飲み物、タオル、雨具など。服装は、間伐体験などを行うので長袖、長ズボン(動きやすい服装)  
**申込み** 6月1日(月)～7月3日(金)に企画政策課政策G(内線332)へ電話でお申し込みください。なお、申し込み時に、①参加者住所・氏名、②性別、③年齢、④学年、⑤自宅の電話番号と携帯電話番号をお知らせください。(保険加入に必要)

### 子どもの自立のための「親の会」

人間関係で悩んでしまった、社会と関わっていないブランク期間が長くなってしまったなどのつまずきか

ら、一歩が踏み出せなくなってしまった若者、またはその保護者を対象に「親の会」を開催いたします。  
**とき** 7月12日(日) 午後1時～4時  
**ところ** 中央公民館 第5会議室  
**対象** 15～39歳までの自立に悩む子どもを抱える保護者または本人  
**定員** 15人  
**講師** がまごおり若者サポートステーション所長 鈴木 法政 氏  
**申込み** がまごおり若者サポートステーション☎0533-67-3201



寄付ありがとうございます(敬称略)

幸田町社会福祉協議会へ  
 (株)荅善/金1,000,000円  
 マロー観音/金213,612円  
 匿名/金7,960円

### ケーブルTV 6月の番組案内

スマイルチャンネル(デジタル12ch)・お天気チャンネル(111ch)

- ①『テレビ回覧板WEEKLY』(15分)  
 幸田町、蒲郡市の地域ニュース。毎週土曜日更新  
 (毎日9:00、12:00、15:00、17:00、19:00、22:00放送)
  - ②『店ばな工房』(15分)  
 幸田町、蒲郡市にあるお店を紹介します  
 6月20日(土)～7月3日(金) 期間中1週目 9:15、12:30、19:15放送  
 2週目 12:15、18:00、22:15放送
  - ③『マイ Home Town』(30分)  
 「私の町」をテーマにエリア内の情報番組。  
 6月13日(土)～6月26日(金)
  - ④『幸スポ!!』(15分)  
 幸田町で活躍するスポーツ団体を紹介します  
 6月27日(土)～7月10日(金)
  - ⑤『この人に密着』(15分)  
 幸田町、蒲郡市で活躍する人を紹介するドキュメンタリー番組  
 6月6日(土)～6月19日(金)
  - ⑥『町の風景』(10分)  
 幸田町、蒲郡市の美しい風景をお届けします  
 6月13日(土)～6月26日(金)
- ③④は期間中1週目 9:30、19:30、22:30 放送  
 2週目 10:30、15:30、20:30 放送  
 ⑤⑥は期間中1週目 9:15、12:30、19:15 放送  
 2週目 12:15、18:00、22:15 放送

問合せ 三河湾ネットワーク株式会社 0120-794934

### 人口動態【H27.5.1 現在】

総人口 39,498人(前月比+37人)  
 内 男 19,901人 女 19,597人  
 世帯数14,122(前月比+38世帯)

#### 4月中の異動

出生 28人(男15人 女13人)  
 死亡 17人(男10人 女7人)  
 転入 177人(男105人 女72人)  
 転出 140人(男68人 女72人)

### 戸籍異動 4月届出分 (順不同・敬称略)

おめでとうございます

出生児	保護者	区
本多 迅(じん)	猛	高力
石川 菜詔(なつ)	将司	鷺田
村上 来愛(くれあ)	健一	岩堀
林 咲楽(さくら)	孝則	坂崎
佐藤 愛梨(あいら)	慎也	鷺田
水野 翔太(しょうた)	善之	海谷
岡本健太郎(けんたろう)	博行	鷺田
笠原 直生(なおき)	彰浩	坂崎
越山優南心(ゆなこ)	宏史	六栗
三方 蒼斗(あおと)	智昭	大草
松川 芹愛(せりあ)	真司	芦谷
近藤 芽依(めい)	尚紀	鷺田
石畔 風汰(ふうた)	亮治	市場
澤田 権利(かいら)	剛一	鷺田
戸田 帆南(ほなみ)	恵介	海谷
門脇 光星(こうせい)	睦	大草
宇佐美千恵(ちえ)	直	芦谷
亀井 志和(しより)	純平	岩堀
遠山 紬悠(つむひさ)	正希	岩堀
鴨下 楓(かえで)	貴典	桐山
酒井 佑真(ゆうま)	邦博	岩堀
伊藤 壮汰(そうた)	貴紀	里
津山琉太郎(りゅうたろう)	福治	鷺田
市川湊一朗(そういちろう)	兼伍	鷺田

おくりやみ申し上げます

死亡者	年齢	世帯主	区
杉浦 忠夫	86	杉浦 辰巳	野場
長谷 東一	88	長谷名雄次	逆川
榊原 とよ	81	榊原 義行	芦谷
三浦しづ子	90	三浦 安夫	坂崎
田邊 仲治	84	田邊 仲治	海谷
春日井久雄	67	春日井久雄	逆川
近藤すみゑ	83	近藤 崇史	大草
都築 光雄	90	都築 光雄	岩堀
酒井千枝子	84	酒井千枝子	芦谷
杉浦 逸雄	90	杉浦 逸雄	久保田
田境力ナヨ	84	田境 文一	須美
小田 博一	51	小田 虎義	岩堀
杉浦 武雄	77	杉浦 武春	里

※プライバシー保護のため、希望者のみ掲載しています。掲載希望の人は、届け出時に住民課にお申し出ください。



# お知らせ

## 土地台帳の縦覧を行います

幸田土地改良区では、町内に農地をお持ちの人を対象に、平成27年度賦課金算出の基礎となる土地台帳を縦覧します。

とき 6月10日(水)～19日(金)

\*勤務時間中に限る

ところ 役場2階幸田土地改良区

問合せ 幸田土地改良区(内線268)

## 65歳到達者の介護保険被保険者証交付説明会

満65歳になると介護保険の第1号被保険者となりますので被保険者証を交付し、介護保険制度の説明を行います。

とき 6月18日(木)

午前10時～11時

ところ 保健センター2階 視聴覚室

対象 昭和25年7月2日から同年8月1日生まれの人

持ち物 筆記用具、介護保険料の口座振替を希望される場合は預金通帳と届出印をご持参ください。

問合せ 福祉課介護保険G(内線155)

## 税務職員募集(高校卒業程度)

受験資格 ①平成27年4月1日において、高等学校または中等教育学校を卒業した日の翌日から起算して3年を経過していない者および平成28年3月までに高等学校または中等教育学校を卒業する見込みの者

②人事院が①に掲げる者に準ずると認める者

申込期間 インターネットの場合

は6月22日(月)～7月1日(水)、郵送または持参の場合は6月22日(月)～24日(水)

試験日 第1次試験 9月6日(日)、第2次試験 10月14日(水)～23日(金)のいずれか指定する日

問合せ 名古屋国税局人事第二課  
試験係 ☎052-951-3511(内線3450) 国税庁HP(<http://www.nta.go.jp>)

## 親子森林体験ツアーに参加してみませんか?

公益財団法人矢作川水源基金では、水源である山を訪れ、森林の保全や水の大切さを知る森林体験ツアーを開催します。

とき 8月8日(土) 午前8時～

午後5時(予定) \*雨天決行

行き先 豊田市下山地区(まどいの丘)

内容 間伐体験(のこぎりで木を切

## 毎月の相談

### ●行政相談

とき 毎月第3水曜日 午前9時～正午

ところ 福祉サービスセンター

問合せ 総務課法規G(内線361・362)

### ●人権相談

とき 毎月第1水曜日 午前9時～正午

ところ 福祉サービスセンター

問合せ 住民課住民窓口G(内線122)

### ●消費生活相談

#### ▼幸田町(電話相談可)

とき 第1・第3金曜日

午後1時～4時

ところ 役場1階相談室2

そのほか 専門の女性相談員が対応します

問合せ 企画政策課政策G(内線332)

#### ▼西三河消費生活相談室

とき 毎週月～金曜日

午前9時～午後4時30分

ところ・問合せ 西三河消費生活相談室

☎27-0999

### ●多重債務相談

とき 毎週月～金曜日

午前9時～午後5時15分

ところ・問合せ 西三河消費生活相談室

☎27-0800

### ●司法書士法律めぐりと相談(予約制)

とき 毎月第1・第3水曜日

午後1時～4時

ところ 福祉サービスセンター

1週間前までの事前予約が必要

問合せ 社会福祉協議会 ☎62-7171

### ●無料法律相談(予約制)

とき 毎月第2木曜日 午後1時～3時

ところ 役場3階301会議室

問合せ 住民課住民窓口G(内線122)

### ●心配ごとお気軽相談(電話相談可)

とき 毎週水曜日 午前9時～正午

ところ 福祉サービスセンター

問合せ 福祉課福祉G(内線151)

### ●母子家庭相談(電話相談可)

とき 毎月第4木曜日

午前10時～午後4時

ところ 福祉サービスセンター

問合せ 福祉課福祉G(内線151)

### ●子育て相談(訪問相談可)

とき

月～金曜日 午前8時30分～午後5時

土曜日 午前8時30分～正午

(電話相談のみ)

ところ・問合せ 上栗子育て支援センター

☎62-8333

### ●こどもの相談

とき 毎月第2水曜日

午前10時～午後4時

ところ 福祉サービスセンター

問合せ 福祉課福祉G(内線151)

### ●教育相談

とき 毎週火～金曜日

午前10時～午後6時

ところ 中央公民館教育相談室

問合せ TEL・FAX63-1188

Eメール soudan@sk2.aitai.ne.jp

### ●認知症介護電話相談

とき 月～金曜日(祝日除く)

午前10時から午後4時

ところ 公益社団法人 認知症の人と家族

の会・愛知県支部

問合せ ☎0562-31-1911

### ●身体障害者・知的障害者更生相談

とき 身体障害者 毎月第1・3木曜日

知的障害者 毎月第2・4木曜日

ともに午前10時～正午

ところ・問合せ つどいの家

☎63-2941

### ●身体・知的・精神障害者相談

とき 月～金曜日(祝日除く)

午前8時30分～午後5時15分

ところ つどいの家1階相談室

相談員 社会福祉法人 愛恵協会職員

そのほか ご家庭への訪問相談もいたします。

(要予約)

問合せ 福祉課福祉G(内線151)

愛恵協会 生活支援センターこうた

☎63-1755

### ●精神保健福祉(心の病、心の健康)相談

とき 月1回開催(要電話予約)

ところ・問合せ 西尾保健所健康支援課

☎0563-56-5241

### ●子どもの権利擁護委員会

とき 毎週月曜日～金曜日

午前8時30分～午後5時15分

問合せ こども課(内線133)

Eメール kodomo@town.kota.lg.jp

### ●国税に関する「電話相談センター」

とき 月～金(祝日、年末年始除く)

午前8時30分～午後5時

利用方法 ①岡崎税務署 ☎58-6511へ

電話 ②自動音声→「1」を押す ③自

動音声→相談内容の番号を押す

相談内容 1 所得税 2 相続税・贈与税・

譲渡所得 3 法人税・年末調整 4 消費

税・印紙税 5 そのほか

幸田町役場 ☎62-1111(代)  
FAX63-5139

## 普通救命定期講習を 開催します

とき 6月21日(日) 午前9時～  
正午

ところ 幸田町消防署 2階講堂

参加資格 町内在住、在勤の人

受講料 無料

そのほか 詳細については、町ホームページをご覧ください。消防署までお問い合わせください。

問合せ 幸田町消防署 救急担当  
☎63-0119

## 全国一斉「子どもの人権 110番」強化週間の実施 について

いじめ・虐待など、子どもの人権にかかわる悩みごと、心配ごとなどの相談に応じます。

相談内容の秘密は固く守られますので、ひとりで悩まず、気軽に相談してください。

とき 6月22日(月)～28日(日)の  
午前8時30分～午後7時

\*ただし、6月27日(土)・28日(日)  
は午前10時から午後5時まで

相談専用電話 子どもの人権110番  
☎0120-007-110(フリーダイヤル)

問合せ 名古屋法務局人権擁護部☎  
052-952-8111(内線1450)

## 自衛隊制度説明会の お知らせ

とき 6月4日～25日の毎週木曜  
日 午後4時～6時

ところ 自衛隊 岡崎出張所

問合せ 自衛隊 岡崎出張所☎21-  
7303(平日の午前10時～午後6時  
30分)

## 幸田深溝里土地区画整理事業 の第1回事業計画変更(案) を縦覧します。

縦覧期間 6月16日(火)～29日(月)  
午前8時30分～午後5時

縦覧場所 役場2階区画整理課(土  
曜日、日曜日は役場1階西側の宿  
直室で縦覧)

そのほか 当該事業計画(都市計画に定められた事項を除く)について意見のある利害関係者は、7月13日(月)までに愛知県知事に意見書を提出することができます。

問合せ 区画整理課区画整理G  
(内線213)

## 幸田岩堀土地区画整理事業 の第1回事業計画変更(案) を縦覧します。

縦覧期間 6月9日(火)～22日(月)  
午前8時30分～午後5時

縦覧場所 役場2階区画整理課(土  
曜日、日曜日は役場1階西側の宿  
直室で縦覧)

そのほか 当該事業計画(都市計画に定められた事項を除く)について意見のある利害関係者は、7月6日(月)までに愛知県知事に意見書を提出することができます。

問合せ 区画整理課区画整理G  
(内線214)

## くらしと水道

水道事業では利用者の皆さんの理解と関心を深めるため、6月1日から7日までを水道週間とし、「カラカラで蛇口に飛び込む僕の口」をスローガンに、安全で良質な水を安定供給することを目指します。

### ●水の安定供給

坂崎低区配水場の完成により町内3カ所で県水を受水できるようになり、さらなる安定供給ができるようになりました。また、あわせて北部地区の重要給水管路の耐震性を向上させるため、平成21年度から耐震管の整備をし、平成26年度から平成27年度で中部地区の整備を行っています。水道施設の防災面では、地震などに備え「幸田町水道事業地震防災応急対策要綱」にもとづき防災対策を行います。

### ●安全な水

安全な水の供給は、水道事業の最も重要な目的の一つです。町では、毎日検査と、業者による51項目の水質基準に関する検査を行っています。平成26年度の水質検査の結果と平成27年度の水質検査計画について、町ホームページで公表しています。

### ●水道メーターの取り替えについて

水道メーターは計量法により使用期間が8年間と決められています。取替工事は水道事業の負担により実施します。また【水道使用水量等のお知らせ】に取り替え対象であることが表記してあります。後日、取り替え業者がお伺いしますので、ご協力をお願いします。

### ●漏水について

【水道使用水量等のお知らせ】を見て、使用水量または水道料金が前回までと比べ、異常に多くなった場合は水道メーターをご確認ください。

宅内のすべての蛇口が閉めてある状態で水道メーターのパイロットマークが回転する場合、漏水の疑いがあります。もし、漏水していると思われる場合は、最寄りの町指定給水装置工事業者に連絡してください。

問合せ 水道課 業務G(内線282)



パイロット  
マーク

▲水道メーター



## お知らせ

### 教科書展示会が 開催されます

教科書に対する理解や関心を深めていただくために、県内24か所で教科書提示会が開催されます。ご意見・ご要望をお寄せください。

とき 6月11日(木)～7月5日(日)

\*休館日は除く

ところ (西三河地区)

岡崎市立中央図書館

安城市教育センター

西尾市立図書館

問合せ 愛知県教育委員会義務教育課

☎052-954-6790

### 障がいがあると思われる お子さんのために

県教育委員会では、3歳から来年度小学校入学予定児の保護者を対象に早期教育相談を実施します。

とき 7月31日(金) 午前10時～午後3時

ところ 西三河総合庁舎

申込み 6月30日(火)までに学校教育課学校指導G(内線424)へお申し込みください。

そのほか 県立特別支援学校は、お子さんと保護者対象の体験入学を実施します。

▼みあい特別支援学校☎57-0013

とき 9月4日(金)、9月10日(木)

▼岡崎特別支援学校☎48-2601

とき 7月8日(水)、9月16日(水)

▼大府特別支援学校

☎0562-48-5311

とき 7月14日(火)、10月22日(木)

体験入学以外にも随時相談を受けます。電話でお申し込みください。

### 平成27年度第1回 消防設備士試験

とき 8月9日(日)

ところ 名古屋工学院専門学校

願書受付【電子申請】7月3日(金)

～12日(日) \*午前9時～午後5時

【書面申請】7月6日(月)～15日(水)  
(一財)消防試験研究センター愛知県支部に郵送または持参してください。

\*試験案内書および受験願書は、6月22日(月)から、消防本部(署)で配布します。

問合せ 予防防災課予防G

☎63-0513

### 平成27年度第2回 危険物取扱者保安講習

とき 9月29日(火)～10月26日(月)の指定された半日。

ところ ウィルあいちほか4会場

\*幸田町開催は10月6日(火)

受付期間 8月21日(金)までに、(一社)愛知県危険物安全協会連合会へ郵送してください。

\*受講案内書、受講申請書は、消防本部(署)にあります。

問合せ 予防防災課予防G

☎63-0513



## 幸田町国民健康保険、後期高齢者医療の加入者の皆さまへ

### 「利用券」で町民プールの教室が手軽に！ 水泳教室・楽々エクササイズ・ヨガ教室の受講者を募集します。

第Ⅱ期(7月～9月)水泳教室などの申込み受付が町民プールで始まります。「利用券」があれば通常よりも低料金で受講できますので、ぜひ健康づくりにご活用ください。

#### 対象者

町内にお住まいで20歳以上の幸田町国民健康保険・後期高齢者医療保険の加入者

#### 対象教室

- ①水泳教室(夜の教室のみ)……「一般」、「アクアビクス」
- ②楽々エクササイズ……「楽々エアロ」、「ボクササイズ」、「フィットネスフラ」、「ズンバ」
- ③ヨガ教室……「フロースタイルヨガ」、「パワーヨガ」

#### 受講料

通常5,000円のところ「利用券」により2,000円となります。

#### 申込方法など

- ・「利用券」を希望される人は、保険証・印鑑をお持ちの上、保険医療課の窓口へお越しください。(「利用券」の発行は、1年度1人1枚です。)
- ・水泳教室などの受講申込みは、「利用券」を持参し、町民プールで直接行ってください。
- ・「利用券」は、町民プールへ受講料を支払う際に必要となります。

「利用券」がないと、通常価格となりますので、ご注意ください。

- ・各教室の内容、申し込み方法、受講料などについては、文化振興協会発行の「ハピル」またはチラシなどをご覧ください。

問合せ 保険医療課 国保年金G(内線143)・医療G(内線144)、町民プール☎56-8111



幸田町役場 ☎62-1111(代)  
FAX63-5139

## ひきこもり家族の交流会 を開催します

ひきこもっている子どもにどう声をかけたらよいの？ どうして仕事をしないの？ 1人ではなく、同じように悩んでいる人がいます。まずは、専門の相談員にご家族の悩みを話してみませんか。

とき 6月16日(火)

午後1時30分～3時

ところ つどいの家1階 図書室

内容 精神保健福祉士等が相談に応じます。参加者が複数の場合は、ご家族同士の交流会も開催します。

参加費 無料

そのほか 毎月第3火曜日に開催します。お気軽にご参加ください。

申込み 不要

問合せ 福祉課福祉G(内線151)

## 見た目年齢若返り講座

65歳以上の人へ。いくつになっても若く！元気に！かっこよく！

とき 6月30日(火)

①午前10時～正午

②午後1時30分～3時30分

ところ 役場庁舎4階ホール

内容 見た目年齢が若返る秘訣、きれいな姿勢を保つための運動や体操を行います

対象 町内在住の65歳以上の人で、介護保険の認定を受けていない人

定員 各教室15人(先着順)

講師 岡崎市医師会 運動指導士

受講料 無料

申込み 6月19日(金)までに福祉課介護保険G(内線154)へお申し込みください

## 正しく知ろう認知症講座

とき 6月24日(水) 午前10時～11時30分

ところ 役場庁舎4階ホール

内容 たとえ認知症になっても、周囲の理解や気遣い、適切な医療と介護の連携などがあれば、住み慣れた家や地域での生活ができることを知っていますか？

認知症について正しく理解し、認知症の人や家族を温かく見守るための講座です。

対象 どなたでも

受講料 無料

申込み 6月19日(金)までに福祉課介護保険G(内線154)へお申し込みください。

## 第18回愛知県介護支援 専門員実務研修受講試験が 実施されます

試験日 10月11日(日)

受験資格 次の①および②に該当する人

①保健・医療・福祉の各分野で合計5年以上(一部の対象者は10年以上)の実務経験がある人

②①の業務に従事している勤務地が愛知県にある人、もしくは、現在①の業務に従事しておらず、かつ、住所地が愛知県にある人

願書の配布期間・受付期間

6月9日(火)～7月15日(水)

願書の配布場所 福祉課介護保険G  
問合せ 愛知県社会福祉協議会

福祉人材センター 介護支援専門員実務研修受講試験係 ☎052-212-5530(直通) \*6月15日(月)～10月9日(金)の期間のみ利用可能、福祉課介護保険G(内線154)

## 6月23日から29日は 男女共同参画週間です

今年度は、女性の力を活かして元氣な地域社会をつくることに重点をおいた「地域力×女性力=無限大の未来」をキャッチフレーズに、全国で様々な行事が展開されます。男女が、互いにその人権を尊重しつつ責任も分かち合い、性別にかかわらず、その個性と能力を十分に発揮することができる社会の形成に向け、今一度職場および家庭において、お互いを見つめ直してみませんか？

問合せ 企画政策課政策G

(内線331)

## みんなに知ってほしい介護予防の話 ③

いつまでも自分らしく生きるために「認知症予防」

### 認知症について ～その2～

認知症にならないためのポイントは「脳の活性化」

認知症予防のために「何をしたらよいか」ではなく、「どう刺激ある毎日を送るか」が重要です。

次のことを意識して生活してみましょう。

- ①笑いは百薬の長 笑いの力で脳に快刺激を与えましょう。
- ②いつまでも持ちたい人との関わり 人との関わりが失われることは認知症の大きな危険因子です。外出の機会を増やし、地域の催し物に積極的に参加しましょう。
- ③生きがいと役割で生活の充実 暮らしの中に人に役立つことを取り入れてみましょう。生きがいと役割のある暮らしは認知症予防に効果があります。
- ④ほめて、ほめられて脳に刺激を ほめることも、ほめられることも脳に良い刺激となります。意識的に、人をほめましょう。自分で自分をほめることも有効です。

→認知症についてもっと知りたい人へ「正しく知ろう認知症講座」を開催します。詳細は同ページのお知らせに掲載してありますので、ご覧ください。

問合せ 福祉課 介護保険G(内線154)



▲認知症予防のための頭の体操



## お知らせ

### 町県民税の減免のお知らせ

町県民税は、毎年1月1日に居住している市町村に納めることとなりますので、平成27年1月2日以降に幸田町に転入された人は、転入する前の市町村に納めることとなります。なお、税額は前年1年間（1月～12月）の所得に応じて計算されます。

- ・町県民税が課税される人で、以下の①～⑥に該当する人は、税額の減免を受けられます。
- ・減免には申請書の提出が必要です。
- ・申請書は税務課窓口または町ホームページにあります。
- ・不明な点は下記までお問い合わせください。

- ①生活保護法の規定により扶助を受ける人
- ②平成26年中の所得金額が、控除対象配偶者・扶養親族（16歳未満の扶養親族を含む）の人数に33万円を乗じて300万円を加算した金額以下の人で、平成27年中の所得金額が平成26年中の所得金額の2分の1以下に減少すると認められる人（定年や自己都合による退職は除く。）
- ③平成27年1月1日現在において勤労学生である人（勤労による所

得金額が65万円以下で、勤労による所得以外の所得金額が10万円以下）

- ④災害により死亡した人、障害者となった人
- ⑤災害により自己所有に係る居住用財産について2割以上の損害金額（保険金などで補てんされる金額を除く。）が生じた人（所得金額が1,000万円以下）
- ⑥平成27年1月2日以降に死亡した人（平成26年中の所得金額が500万円以下）

問合せ 税務課町民税G  
(内線161・162)

### 文化振興展 「青い目の人形とその時代」 ～戦争と平和を見つめて～

昭和初期、日米友好の証としてアメリカから日本に贈られた「青い目の人形」にスポットを当て、人形が贈られた頃から太平洋戦争開始までの幸田町の様子を紹介し、戦後70年のこの機会に、戦争と平和について考える展示をお届けします。

とき 7月11日（土）～20日（祝）  
午前9時30分～午後5時

\*7月13日（月）は休館

ところ 町立図書館ギャラリー

参加費 無料

展示関連イベント

- ①記念講演会  
7月12日（日）午後2時～3時

町立図書館2階 学習閲覧室  
定員30人（応募者多数時は抽選）  
「グレース・エッサの里帰り」  
講師 成田重忠氏（上山学院日本語学校顧問）

6月25日（木）までに電話で生涯学習課（内線195）へお申し込みください。

- ②三河万歳国指定20周年記念演舞会  
幸田町三河万歳保存会による「御殿万歳」の披露  
7月18日（土）午後2時～

\*30分程度

\*町立図書館エントランスで開催

問合せ 生涯学習課生涯学習G  
(内線195)



▲昭和2年の人形歓迎会の様子

### 心の病を抱える人の 「憩いの場」

とき 6月2日、9日、16日、23日、  
30日（通年、毎週火曜日）

午後1時30分～4時

ところ つどいの家1階 図書室  
(第3火曜日のみ社会適応訓練室)

内容 うつ病、統合失調症など心の病を抱える人の集まりの場です。スタッフ（精神保健福祉士、保健師など）とお茶を飲みながら、日々の生活のこと、悩みなどを話したり、ゲームや工作などを行いながら時間を過ごします。第3火曜日には、作業療法士による簡単なストレッチを行います。

対象者 町内在住で心の病（うつ病、統合失調症、パニック障害など）がある人

参加費 無料

そのほか 予約は不要ですので、つどいの家へ直接お越しください。

問合せ 福祉課福祉G（内線151）

## よってきん! 道の駅 筆柿の里・幸田

### 「ハウス桃、絶賛販売中!!」

今年も旬を迎えたハウス桃の販売が始まりました。みずみずしく、果汁たっぷりの幸田町産のハウス桃をぜひご賞味ください。

また、暑い時期にぴったりの当駅限定オリジナルシャーベットも好評販売中です。



問合せ 道の駅「筆柿の里・幸田」 ☎62-5171 担当：手嶋

幸田町役場 ☎62-1111(代)  
FAX63-5139

ポレクの実施要項に合致する（町内在住または在勤者で30歳以上の人のみが出場している）チームの、上位2チームは8月29日（土）に安城市で開催される愛知スポレク西三河地区大会への参加資格を得ることができます。

**申込み** 6月20日（土）までに、メンバー表を添えて、生涯学習課スポーツG（内線191）へお申し込みください。

## 募 集

### 平成27年10月1日採用 幸田町職員（保健師）を 募集します！

**受験資格** 昭和53年4月2日以降に生まれた人で、大学、短大および専門学校を卒業または卒業見込みの人（保健師資格が必要です。）

**採用人数** 若干名

**試験日程** 8月23日(日)

**試験内容** ①一般教養試験

②職場適応性検査 ③面接

**注意事項** ①募集要項および受験申込書は、人事秘書課でお渡しするほか、ホームページからダウンロードすることができます。②詳細は、ホームページおよび募集要項で確認してください。

**申込み** 直接持参の場合は、6月1日(月)～30日(火)の平日で午前8時30分～午後5時15分に人事秘書課人事秘書Gに提出してください。

郵送の場合は、6月30日(火)の消印まで有効

**\*受付期間が短いため、できる限り直接持参してください。**



### 保育園嘱託保育士を 募集します

**応募資格** 保育士資格を有し健康な人で、年齢が20歳～62歳の人

**募集人員** 若干名

**勤務内容** 保育士業務

**勤務時間** 週39時間以内

**給与** 幸田町嘱託・非常勤職員給与基準による

**採用期日** 随時

**提出書類** ①履歴書（市販のもので可）②写真（最近3か月以内に撮影したものを履歴書にのり付け）③保育士証の写し④健康診断書の写し

**申込期間** 随時

**採用方法** 随時書類審査および面接により決定します。

**そのほか** 採用時期については、状況により異なる場合があります。

**申込み** こども課保育所G（内線132）へお申し込みください。



### 児童クラブ指導員を 募集します

**応募資格** 保育士資格、教員免許等取得者ほか

**募集人員** 若干名

**勤務内容** 夏休み期間中、昼間保護者のいない児童の育成、指導

**勤務期間** 7月17日～8月31日の月～金曜日で午前7時45分～午後6時 \*1日7時間45分以内

**勤務場所** 町内小学校児童クラブ室

**給与** 幸田町嘱託・非常勤職員給与基準による。

**提出書類** ①履歴書（市販可、写真付）②資格・免許取得を証明できるもの

**そのほか** 応募者多数時は、面接などの選考を行います。

**申込み** 6月19日（金）までに、こども課児童育成G（内線133）へお申し込みください。

## お知らせ

### 児童手当・特例給付現況届の提出をお忘れなく！

毎年6月は児童手当等の更新の時期です。これは現住所、養育している児童の数、年金の加入状況などを確認し、児童手当などを引き続き受給する要件を満たしているかどうかを確認する大切な届出です。

この届出をされないと、6月以降の手当を受給することができなくなりますので必ず提出してください。6月中に現況届の用紙を送付します。

**問合せ** こども課児童育成G（内線133）

### 私立幼稚園就園奨励費補助金制度・私立幼稚園入園料補助金制度をご利用ください

町では、町内に在住し、私立幼稚園に入園している園児の保護者に対して、保育料・入園料を補助する制度があります。

次の条件に該当する人は、就園する幼稚園にお申し込みください。

**対象【私立幼稚園就園奨励費補助金制度】** 平成27年度の町民税の所得割課税額が21万1,200円以下の世帯（第1子）

\*世帯の中で2人以上に所得割課税がある場合はその合算額

\*第2子、第3子以降の子については所得制限はありません。

\*子の数え方については、小学3年生までの子がいる場合にはその子から数えます。4年生以上の子は数えません。

#### 【私立幼稚園入園料補助金制度】

平成27年度に私立幼稚園に入園し、かつその入園料を納付した世帯

**申込み** 就園する幼稚園で配布される書類に記入の上、幼稚園に提出してください。

**問合せ** こども課児童育成G（内線131）



# 情報 あらかると

## 今月の税金と料金納付

- 町県民税 …………… 第1期分
- 介護保険料 …………… 第2期分
- 保育料 …………… 6月分
- 町営住宅家賃 …………… 6月分
- 児童クラブ育成料 …… 5月分
- \*納入期限 …… 6月30日(火)**

## 便利な口座振替の利用を!

(申請は税務課または町内金融機関で)

## 4月の事故・犯罪状況

### 事故

	人数	累計[1~4月]
死亡	0	0
重傷	1	2
軽傷	14	56
合計	15	58

### 犯罪

	件数	累計[1~4月]
侵入盗	4	24
車両盗	1	7
その他	7	28
合計	12	59

## 4月の火災・救急件数

### 火災

	件数	累計[1~4月]
建物	0	0
林野	0	0
その他	0	3
合計	0	3

### 救急

	件数	累計[1~4月]
急病	73	317
交通	11	34
その他	24	121
合計	108	472

# キッズ

## よちよちサロンであそぼう!

子育て支援センターでは、5か月からの赤ちゃんとお新米ママを対象に子育ての情報交換をしたり、ふれあい遊びをしたりする、『よちよちサロン』を開催しています。生まれ月で12グループに分かれ、6回実施します。

**とき** 午後1時30分～2時30分

### ●ぴよ2グループ

(平成27年2月生まれ)

8月19日、9月16日、10月21日、11月18日、12月9日、平成28年1月20日

### ●ぴよ3グループ

(平成27年3月生まれ)

8月21日、9月18日、10月23日、11月20日、12月11日、平成28年1月22日

**ところ** 上六栗子育て支援センター(くりくりひろば)

**対象** 第1子で平成27年2月、3月生まれの子とその母親

\*6回すべて参加できる人

**定員** 各グループ10組 \*先着順

**持ち物** バスタオル

**申込み** 6月16日(火)から上六栗子育て支援センター(くりくりひろば) ☎62-8333へお申し込みください。

## わくわくあそびランドに おいでよ!

とき	ところ
7月1日(水)	幸田保育園
7月2日(木)	わした保育園
7月8日(水)	豊坂保育園
7月9日(木)	菱池保育園

**時間** 午前10時～11時

**内容** 色で遊ぼう

**対象** 町内在住で就園前の乳幼児とその保護者

**参加費** 無料

**申込み** 当日会場で受け付けします。  
\*混み合いますので、少し早めにお越しください。

**問合せ** 上六栗子育て支援センター(くりくりひろば) ☎62-8333

## 第2回 ファミリー・サポート・センター会員のステップ・アップ講習会

ファミリー・サポート・センターのステップ・アップ講習会に参加しませんか。

**とき** 7月4日(土) 午前10時～正午

**ところ** 上六栗子育て支援センター(くりくりひろば)

**内容** 「上の子とうまくいかない親のための講座」

昨年に引き続き、浜松から常葉大学の柴田先生をお呼びします。

上の子とうまくいかないときどうしたらいいか、また小学生を持つ親の指針となる大切な内容などをわかりやすくお話しいただきます。

**定員** 40人

**講師** 常葉大学 健康プロデュース学部 小児健康学科 准教授 柴田 俊一 氏(臨床心理士)

**参加費** 無料

**そのほか** 会員以外の方は、会員登録が必要です。託児はありませんので、お子さんをどなたかに預けるか、ファミリーサポートを利用してもらっての参加となりますので、ご了承ください。

**申込み** 6月10日(水)～26日(金)に上六栗子育て支援センター内ファミサポ事務局 ☎62-4718へお申し込みください。

# スポーツ

## レディースカップソフト ボール大会に参加しよう!

**とき** 7月11日(土) 午後5時30分～  
\*雨天順延 予備日7月18日(土)

**ところ** とぼね運動場

**参加資格** 女性 \*監督・コーチに限り男性も可

**ルール** ファストピッチ制

**そのほか** 参加チームのうち愛知ス

# 当直医

▶ 診療時間 午前9時～正午  
午後2時～6時

掲載日以外を知りたい人は岡崎市医師会のホームページをご覧ください。  
(<http://www.okazaki-med.or.jp/>)

6月21日  
(日)

内科・小児科	内科・消化器科ゆうクリニック	六名南1	☎58-5311
外科	天野整形外科クリニック	三崎	☎55-6877
産婦人科	救急医療情報センターへ問い合わせ		☎21-1133
皮膚科	竜美ヶ丘スキンクリニック	東明大寺	☎65-8711
耳鼻咽喉科	坂堂医院	福寿	☎21-6156
眼科	桐淵眼科	唐沢	☎22-1291

6月28日  
(日)

内科・小児科	おくやしきクリニック	下青野	☎57-5353
外科	こじまファミリークリニック	触越	☎32-8852
産婦人科	救急医療情報センターへ問い合わせ		☎21-1133
皮膚科	こじまファミリークリニック	触越	☎32-8852
耳鼻咽喉科	耳鼻いんこう科嶋田医院	鴨田南	☎24-6555
眼科	鍋田眼科医院	中島	☎43-2046

7月5日  
(日)

内科・小児科	こん野ファミリークリニック	幸田	☎56-1505
外科	高木外科内科医院	洞	☎66-0008
産婦人科	救急医療情報センターへ問い合わせ		☎21-1133
皮膚科	北野柗塚診療所	北野	☎34-1001
耳鼻咽喉科	渋谷耳鼻咽喉科	鴨田本	☎23-0169
眼科	小島眼科クリニック	十王	☎25-5155

7月12日  
(日)

内科・小児科	緑の森こどもクリニック	上地2	☎57-2710
外科	菅整形外科・内科クリニック	石神	☎24-2828
産婦人科	救急医療情報センターへ問い合わせ		☎21-1133
皮膚科	細井医院	福岡	☎51-1325
耳鼻咽喉科	水上眼科耳鼻咽喉科	暮戸	☎33-2111
眼科	水上眼科耳鼻咽喉科	暮戸	☎33-2111

※保険証をお持ちください。  
※都合により当直医を変更することもありますので、下記の救急医療情報センターでご確認ください。

## 救急医療情報センター

どうしても医療機関が見つからないときは、愛知県救急医療情報センターにお電話ください。オペレーターが24時間体制でお知らせします。

当直医をお探しの地域	救急医療情報センター
幸田町・岡崎市	☎0564-21-1133
蒲郡市ほか東三河地域	☎0532-63-1133
西尾市	☎0563-54-1133

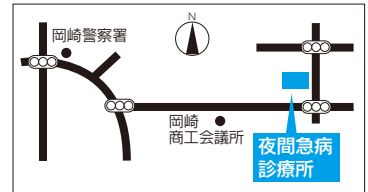
●夜間おくり相談については…岡崎薬剤師会 ☎090-1833-4554 受付時間/午後8時～翌日午前6時



## 夜間緊急診療

### ●岡崎市医師会(公衆衛生センター内) 夜間急病診療所

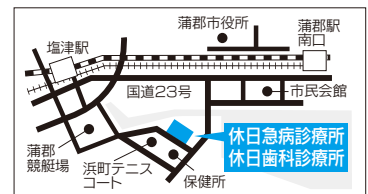
診療科目 内科・小児科・外科  
診療日 毎日 \*夜間のみ  
受付時間 午後7時30分～10時30分  
診療時間 午後8時～11時  
問合せ ☎52-1906



## 休日緊急診療

### ●蒲郡市保健センター

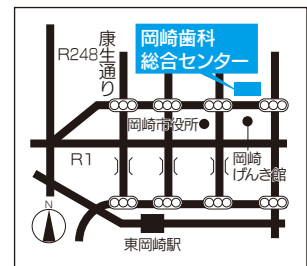
診療科目 内科・小児科  
診療日 日曜日・祝日および12月30日～1月3日  
受付時間 午前9時～正午、午後1時～5時  
問合せ ☎0533-67-2555



## 歯科の休日・夜間緊急診療

### ●岡崎歯科総合センター

診療日 日曜日・祝日:午前9時～11時30分、午後1時～3時30分  
平日夜間(月～土):午後7時30分～10時30分  
問合せ ☎21-8000



### ●蒲郡市保健センター (休日緊急診療と同じ)

診療日 日曜日・祝日および12月30日～1月3日  
受付時間 午前9時～正午  
問合せ ☎0533-69-8020



# まちの便利帖

VIAのそくリーダー

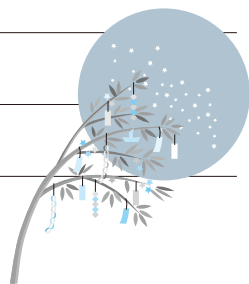
2015/6/16-2015/7/15

## 6月 June

- 16 火
- 17 水
- 18 木 65歳到達者介護保険被保険者証交付説明会 (保健センター 10:00)
- 19 金 誰でもできる健康体操 (初心者編) (保健センター 10:00)
- 20 土
- 21 日 町民スポーツ大会 ソフトバレーボール (デンソー体育館 8:30)
- 22 月
- 23 火
- 24 水
- 25 木
- 26 金 誰でもできる健康体操 (上級者編) (保健センター 10:00)
- 27 土
- 28 日
- 29 月
- 30 火 ファミサが使って気分リフレッシュ① (くりくりひろば 9:45)

## 7月 July

- 1 水 わくわくあそびランド (幸田保育園 10:00)
- 2 木 わくわくあそびランド (わしだ保育園 10:00)
- 3 金
- 4 土 ユニバーサルホッケー大会 (豊坂小学校体育館・勤労者体育センター 8:30)  
ファミサポ・ステップアップ講習会② (くりくりひろば 10:00)
- 5 日 ユニバーサルホッケー大会 (豊坂小学校体育館・勤労者体育センター 8:30)
- 6 月 離乳食後期講習会 (保健センター 13:30)
- 7 火
- 8 水 わくわくあそびランド (豊坂保育園 10:00)
- 9 木 わくわくあそびランド (菱池保育園 10:00)
- 10 金 誰でもできる健康体操 (初心者編) (保健センター 10:00)  
レディースカップソフトボール大会 (とぼね運動場 17:30)
- 11 土 夏の交通安全運動 (20日まで)  
文化振興展 (図書館ギャラリー 20日まで)
- 12 日 マタニティ教室 パパママ編 (保健センター 10:00)  
荻不動ヶ滝夏祭り (不動ヶ滝 10:30)
- 13 月
- 14 火 くりくりみずあそび開始 (\*9/4までの平日のみ)
- 15 水



## 粗大ごみ・資源拠点回収カレンダー

6月	日	月	火	水	木	金	土
		1	2	3	4	5	6
	7	8	9	10	11	12	13
	14	15	16	17	18	19	20
	21	22	23	24	25	26	27
	28	29	30				

7月	日	月	火	水	木	金	土
				1	2	3	4
	5	6	7	8	9	10	11
	12	13	14	15	16	17	18
	19	20	21	22	23	24	25
	26	27	28	29	30	31	

問合せ 環境課ごみ対策G ☎62-1111(内線273)



- ★粗大ごみは、受付で町内在住確認のため運転免許証などの身分証を提示していただきます。
- 粗大ごみに出せないものもありますので、事前に環境課へお問い合わせください。 ■土・日曜日は混雑しますので、なるべく平日に搬入してください。
- 粗大ごみ戸別収集電話受付日 ■申込先 夏目運輸(株)62-1371、中部保全(株)56-6161 ■1品につき粗大ごみ納付券(300円)が1枚必要です。
- 粗大ごみ収集日 ■場所 粗大ごみ集積処理場 ■受付時間 月～金:午前9時～正午 土・日:午前9時～正午、午後1時～3時
- 資源拠点回収日 ■場所 坂崎小学校北駐車場、保健センター駐車場、粗大ごみ集積処理場 ■時間 午前9時～午後3時
- 品目 紙類(新聞紙、チラシ、雑誌類、段ボール類、紙パック、ミックスペーパー)、古着類、アルミ缶、スチール缶、小型家電



情報あらかると  
は裏表紙から!

# 第18回こうた夏まつり フリーステージ出演者大募集!!

こうた夏まつり実行委員会では、まつりの幕開けを飾る「フリーステージ出演者」を募集します。  
「我こそは!」と思う皆さんからのお申込みをお待ちしています。

今年の夏はフリーステージで熱くおれ!

と き 8月15日(土) 午後2時から(予定) \*雨天の場合は16日(日)に順延

と ころ ハッピーネス・ヒル・幸田 センタープラザステージ

出演時間 1ステージ20分(準備・撤去込み)

出演基準 ①「こうた夏まつりを盛り上げよう!」という気持ちにあふれる人どなたでも  
②ダンス、コーラス、楽器演奏、伝統芸能、マジック、コント等ジャンルは問いません。  
③アマチュアに限ります。

募集数 5ステージ \*申込多数の場合は、各代表者出席による公開抽選(6月23日(火)午後6時30分  
分から。申込み者には詳細を別途案内します。)を行い決定します。なお、この  
場合には指導者または出演者に幸田町内在住・在勤者が含まれている申込者を優先  
させていただきます。

その他 出演料は無料です。

申込み 申込書に当日のステージ概要やこれまでの活動実績がわかる資料を添えて、こうた夏まつり  
実行委員会事務局(幸田町教育委員会生涯学習課内)へお申し込みください。

申込期間は6月2日(火)~16日(火)午後5時まで

\*申込書は、生涯学習課での配布または町ホームページからのダウンロードで入手してください。

問合せ こうた夏まつり実行委員会事務局(幸田町教育委員会生涯学習課内)  
生涯学習課 生涯学習G(内線197)

発行□愛知県幸田町(毎月1日発行) 編集□企画部企画政策課

〒444-0192 愛知県額田郡幸田町大字菱池字元林1番地1 ☎(0564)62-1111 FAX(0564)63-5139

ホームページ□<http://www.town.kota.lg.jp/> Eメール□[kota@town.kota.lg.jp](mailto:kota@town.kota.lg.jp) 町の花「つばき」

携帯電話用ホームページ□<http://www.town.kota.aichi.jp/mobile.html> 町の木「やまざくら」



携帯用  
QRコード

○「広報こうた」6月号の印刷経費は1部約31.32円(税込)です。

広報こうたは、地球にやさしい  
再生紙を使用しています。

