

夢のある  
心のかよう  
活力あるまち

# 幸田

2013  
No.870 **12**



## CONTENTS

共に学ぶ.....	8
みんなの広場.....	10
まちかどフォトニュース.....	12

### 情報は裏面から

まちの便利帖.....	33
情報あらかると.....	31
健康あらかると.....	23

## 特集1 写真で振り返る 幸田町の1年

表紙の説明は10ページ



# 田町の1年

## 写真で振り返る

平成25年も残すところあと1カ月。そこで、この1年に幸田町で起こった主な出来事を写真で振り返ってみていと思います。レッツ！タイムスリップ！



**こ**うた 新春の空を彩る凧揚げまつり（1月13日①）

新春の空を彩る凧揚げまつりが開催され、たくさんの方々が舞い上がりました。経済産業大臣賞はアンソニー幸田製作所、県知事賞は横落区が受賞しました。

**成**人式（1月14日②）

第65回幸田町成人式が町民会館さくらホールで行われ、振り袖やスーツに身を包んだ新成人たちが旧友や恩師との再会を喜んでいました。

**幸**田ミュージカル2013公演（1月19日・20日③）

幸田町町制施行60周年記念事業の一環として、町民参加型のミュージカル「さよなら、ブルーバード」が公演され、2日間3公演のチケットはすべて完売し、大盛況となりました。

**新**春駅伝・ファミリージョギング大会（1月27日④）

幸田中央公園で新春駅伝・ファミリージョギング大会が行われ、ジョギングの部には656人、駅伝の部には1116人が参加しました。

**町**民プール来館200万人達成（2月16日⑤）

平成10年7月2日のオープンから来館者200万人を達成しました。200万人目やその前後に来館した人には記念品や花束が贈られました。

4



駅伝の部



ファミリージョギングに参加していた女の子

5



200万人目の来館者である蒲郡市の苗吹さんご家族



6



8

屋外拡声子局



役場庁舎内の親局設備



7



9

## 幸

田高校の西側に信号機を新設

(3月21日 6)

地元からの要望が実り、幸田高校の西側に信号機が新設され、点灯式が行われました。その後、生徒約100人による渡り初めなども行われました。

## ト

ヨサカブックス全国優勝

(3月28日 7)

千葉県浦安市で開催された日本小学生ネオホッケー選手権2013に出場した豊坂小のトヨサカブックスが、見事、高学年の部で優勝しました。

## 防

防災無線のデジタル化が完了

(4月1日 8)

町内にある防災無線が整備・デジタル化されました。さらに、屋外拡声子局の増設、聴覚障がい者用の戸別受信機も新しく配備されました。

## し

だれ桜まつり(4月1日〜15日 9)

今年、例年より開花が1週間ほど早まりましたが、会場である幸田文化広場ではさまざまなイベントも行われ、連日多くの観光客でにぎわっていました。

## わ

しだ保育園増築工事起工式

(4月24日 1)

増築・大規模改修に伴う起工式が行われました。増築部分は9月25日に完成し、既存部分の改修工事は平成26年2月末に完了する予定です。

10



起工式に参列した子どもたち



新しい増築棟の内部



このQRコードを読みとって空メールを送って登録!



2



リニューアルされた役場1階の様子 (5月7日撮影)



幸田保育園でPR用写真を撮影



3

加藤登紀子さん (右) と中学生の参加者

**西** 三河9市1町災害時相互応援協定 (7月3日)

西三河の全市町が力を合わせ、災害時にお互いの資源を活かし、早期復旧などを旨とする協定が締結されました。

**幸** 田駅前銀座がグランドオープン (6月29日)

全店舗の出店を記念してグランドオープン式典が開催され、祝いの菓子投げなどが行われました。

**未** 来予想サミットin幸田 (6月22日)

加藤登紀子さんのコンサートが町民会館で行われました。また、未来予想サミットin幸田と題して、加藤さんや町長、幸田高校の生徒、3中学の生徒を交えた談話会が開催され、幸田町の未来について話し合いました。

**総** 合窓ロサービス開始 (5月7日)

役場庁舎1階の大規模改修が行われ、訪れたお客さまに「もれなくやさしい窓口」をキーワードとした総合窓口サービスが始まりました。

**こ** うたタウンメール配信スタート (5月1日)

町の新しい情報メールサービスである、こうたタウンメールの配信が始まりました。防災行政無線の内容や、交通・防犯・防災情報などをメールでご確認いただけます。



5

西三河9市の市長と町長 (右端)



4

菓子投げの様子



## 平成25年 幸田町の出来事

1月	5日	消防出初め式
	13日	第16回 とうた風揚げまつり
	14日	第65回 幸田町成人式
	19・20日	幸田ミュージカル2013公演
	27日	第35回 新春駅伝・ファミリージョギング大会
2月	29日	第19回 幸田町小中学校文化賞表彰式
	9日	安全・安心なまちづくり推進大会
	16日	幸田町民プール来館200万人達成 平成24年度 子ども会大会
3月	1日	幸田高校卒業式
	4日	県の産業廃棄物協会と災害時応援協定を締結
	7日	中学校卒業式
	17日	とうた女性大会
	19日	小学校卒業式
	21日	幸田高校の西側に信号機を新設
4月	26日	保育園卒園式
	28日	豊坂小トヨサカブルックスが日本小学生ネオサッカー選手権で全国優勝
	1日	幸田町防災行政無線のデジタル化スタート
	1日~15日	第15回幸田したれ桜まつり
	4日	保育園入園式
	5日	中学校入学式
	8日	幸田高校入学式、小学校入学式
5月	17日	中部電気保安協会と災害時応援協定を締結
	21日	消防団新入団員・幹部訓練
	24日	わした保育園増築・大規模改修工事 起工式
	1日	とうたタウンメール配信スタート
	7日	役場が総合窓口サービスをスタート
6月	2日	消防団春の総合訓練（競練会）
	3日	宮城県から被災地への職員派遣に対する感謝状が贈られる
7月	9日	西三河地域子ども会球技大会幸田町予選大会
	22日	歌手の加藤登紀子さんを迎え、「未来予想サミット in 幸田」を開催
	29日	幸田駅前銀座グランドオープン
	3日	西三河9市1町で災害時相互応援協定締結
8月	6日・7日	第38回 幸田町ユニバーサルホッケー大会
	10日	岡崎警察署から「えごたん」に感謝状が贈られる
	16日	相見特定土地地区画整理組合が愛知県知事賞を受賞
	20日	幸田中・北部中の弓道部が全国大会出場
	21日・28日	第47回 幸田町ソフトボール大会
	27日	第25回 幸田彦左まつり
9月	11日	平成25年度 幸田町事業仕分け開催
	16日~23日	第25回中学生海外派遣(行き先: マレーシア・シンガポール)
	17日	第15回 とうた夏まつり
	22日	坂崎区で「青いカエル」が見つかる
	22日	夏休み親子動く町政教室
	24日	幸田小「ドッジの王子様」が全国女子ドッジボール選手権に出場
	24日・25日	幸田高校書道芸芸部が俳句甲子園に12年連続で出場
10月	29日	柿共選・共販体制50周年記念大会
	7日	幸田町総合防災訓練、地区会場（6小学校）でも訓練を行う
	20日	筆柿初出荷
	25日	わした保育園の増築棟部分が完成
	26日	小学校体育大会
	28日	町内最後の鍛冶屋である竹内鉄工所（深溝）お別れ会
11月	29日	消防団観閲式
	4日・5日	内田浩氏に代わり、小野伸之氏が教育長に就任
	16日	保育園で「英語あそびモデル事業」スタート
	23日	小中学校音楽祭
12月	27日	第58回町民大運動会
	2日	筆柿グルメリベンコンテスト・幸田文化協会文化祭（2・3日）
	3日	第34回 子ども会ドッジボール大会
	10日	産業まつり・消防ひろば、健康福祉まつり
	11日	幸田町少年少女発明クラブが全国大会出場決定を報告
12月	17日・24日	幸田町ジュニアソフトボール大会
	26日	幸田町いちご部会50周年記念式典
	7日	愛知万博メモリアル8回愛知県県町村対抗駅伝競走大会
	14日・15日	第39回 ユニバーサルホッケー大会
27日・28日	消防団年末夜警	



イケメン彦左の3人とえごたん



6



町民総踊り

7

**柿** 共選共販体制50周年（8月29日）  
幸田町にある西三河筆柿選果場委員会における共選共販体制が50周年を迎え、特産「筆柿」の発展に長年にわたって貢献された関係者の皆さんに、感謝状などが贈られました。

**こ** うた夏まつり（8月17日）  
ハッピネス・ヒル・幸田で開催され、キッズダンスや町民総踊り、打ち上げ花火が幸田の夏を盛り上げました。

**幸** 田彦左まつり（7月27日）  
幸田中央公園から幸田駅前周辺を会場に、大久保彦左衛門に扮した仮装行列などが行われました。また今年は「イケメン彦左コンテスト」も開催されました。



8



本部会場（幸田高校生によるボランティア）



地区会場（豊坂小）

1



英語あそびの先生と、子どもたち（坂崎）

3



豊田市足助町から  
現役の職人さんを招いて行われました

2

**こ** うた産業まつり・消防ひろば・  
健康福祉まつり （11月10日 5）  
ハッピーネス・ヒル・幸田で開催され、  
今年も静岡県浜松市から乗車できる口  
ポットが登場し、商工会青年部のテン  
トでは岩手県住田町特産の鶏ハラミが  
販売されました。

**町** 民大運動会 （10月27日 4）  
爽やかな秋晴れの中、参加した皆  
さんは、走ったり、転んだり、笑った  
りと、スポーツの秋を楽しみました。

**英** 語あそび開始（10月16日 3）  
平成26年1月16日 3  
町内の保育園の園児を対象とした「英  
語あそびモデル事業」が始まりました。  
園児らは外国人講師のネイティブな英  
語をすぐに覚え、歌などを用いた英語  
あそびを楽しんでいます。

**竹** 内鉄工所お別れ会（9月28日 2）  
創業120年、町内で最後の鍛冶  
屋さんである竹内鉄工所が廃業を迎え、  
この度お別れ会が開かれました。町内  
外から多くの人が訪れ、今となっては  
貴重な鍛冶の様子を見ながら、別れを  
名残惜しんでいる様子でした。

**総** 合防災訓練 （9月7日 1）  
防災広場で幸田町防災訓練が開催  
されました。また地区会場（6小学校）  
でも体育館などを使って、住民参加型の  
さまざまな防災訓練が行われました。



雨も上がり、餅投げ也大盛況



災害時相互応援協定を締結している岩手県住田町  
の職員（右）も会場を訪れました



むかでリレー

4



# 番外編



④



③



②



①



⑧



⑦



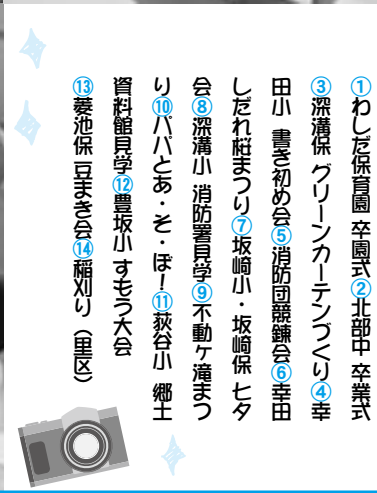
⑥



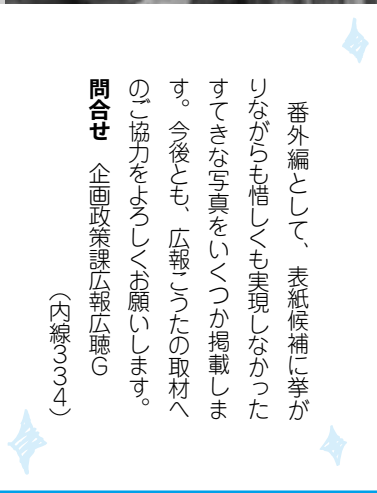
⑤



⑩



⑪



⑫



⑬

番外編として、表紙候補に挙がりながらも惜しくも実現しなかったすてきな写真をいくつか掲載します。今後とも、広報こうたの取材への協力をよろしくお願い致します。

問合せ 企画政策課広報広聴G  
(内線3334)

①わした保育園 卒園式 ②北部中 卒業式  
③深溝保グリーンカーテンづくり ④幸田小 書き初め会 ⑤消防団訓練 ⑥幸田しだれ荘まつり ⑦坂崎小・坂崎保七ツ会 ⑧深溝小 消防署見学 ⑨不動ヶ滝まつり ⑩八八とあ・そ・ほー ⑪萩谷小 郷土資料館見学 ⑫豊坂小 ますもう大会  
⑬養池保豆まき会 ⑭福刈り (豊区)



⑭



⑮



⑯



⑰

# 共に学ぶ

学校祭で一致団結！



## 学校へ行こう

校長 中村 勝英  
 全校生徒数 680人  
 男子:274人 女子:406人  
 問合せ ☎62-1445

幸田高

幸田高校の学校祭「幸凜祭しうれんさい」が9月11日、12日、13日の3日間行われました。



▲有志発表ダンス

11日の文化祭には、町内3中学の校長先生を始め多数の保護者の皆さんが臨席の中吹奏楽部の演奏や有志によるダンス発表などのオープニングが行われました。

引き続き文化部や各クラスによる企画や、食品バザー模擬店などのさまざまな企画の展示や発表を行いました。



▲吹奏楽オープニング

12日には、町民会館で「ワインドカンパニー管楽オーケストラ」による芸術鑑賞会を行い、高尚な音楽の音色に酔いれました。

た。今年度は全体的にレベルが高く、最優秀に輝いた「お化け屋敷」は想像以上のでき具合で、そのほかに自主制作の映画やマジックショーなど4つの企画が優秀賞を受賞しました。エッセイコンテストでは、各企画の表彰と職員有志によるバンド演奏があり、最高の



▲学年対抗玉入れ



▲クラス対抗リレー

盛り上がりを見せました。12日には、町民会館で「ワインドカンパニー管楽オーケストラ」による芸術鑑賞会を行い、高尚な音楽の音色に酔いれました。

13日は、好天の中、幸田町および岡崎市内の各中学校校長に見守られて体育祭が盛大に行われました。和太鼓の音と共に全校生徒が「関とくの声」あげながら一斉に入場する斬新な開会式の後、夏休みから準備に汗を流したマスコットや立て看板をバックに、総合優勝を目指して10種の競技に熱中しました。また、高得点の学年対抗種目では学年主任や担任の先生の大きな声援の中、綱引きや長縄跳び、玉入れに歓声を上げていました。競技、応援、制作物のいずれも3年生が優勝し、大いに盛り上がる大会となりました。



▲マスコット



▲学年対抗綱引き



ビルやマンション高いところの人を助けに行くはしご車  
【水彩画】



4年  
とみた なおき  
富田 直輝 くん



火から守るせいぎの味方  
しょうぼう車  
【水彩画】



4年  
かわい はるか  
河合 春香 さん

画伯登場

荻谷小学校

先生から 高い場所で人助けをするはしご車の細かい部分までよく見て描くことができました。消防署の車が幸田町の安全を守っているから安心して暮らせますね。

先生から サイレンが鳴り、今にも走り出しそうな消防車を描くことができました。多くの人の命を守るために働く幸田町の消防車を見事に表現できました。



私は、職場体験でライフスタイルショップエンヤで2日間お世話になりました。2日間という短い時間でしたが、たくさんのお話を学び、体験できた貴重な期間でした。その中でも私が一番印象に残った作業は、最終日の「ラッピング作り」です。自分で雑貨を選んでセットにし、リボンなどの飾り付けをして一つの商品として売ります。ラッピングは自分のアイデアや工夫が試されます。「どんな色だったら合うかな?」とか「リボンはどういう結び方にしようかな?」とか迷いました。工夫が必要なのに作業は難しくて時間がかかったけれど、完成した時はすごく達成感と喜びを感じました。そのほかにも商品の説明や

使い方を書く「ポップ作り」や「検品」という商品が壊れていないかをチェックすることもやらせていただきました。お家で体験させていただけなのは雑貨コーナーだけでいいですが、季節によって配置を変えたり、季節に合った色を使ったりするなど、お客さまに買ってもらうためにさまざまな工夫がされています。雑貨店では、アイデアや工夫も必要ですが、それだけでなく「接客力」も重要になってきます。お客さまに質問されたら分かりやすく答えられるようにしなくてはなりません。また、「いらっしゃいませ。」「ありがとうございます。」などの基本のあいさつを大きな声で、気持ちをこめてで



きるようにするだけでなく、お客さまとの会話も大切にしていることを学びました。これらの体験を通し、これらの生活の中で自分でアイデアを出し、工夫して何事にも挑戦していきたいと思いました。



『アイデアと工夫』

職場体験実施日：平成25年6月5日・6日



北部中 2年  
田中 海輝 さん

町民会館・図書館・町民プール  
ハッピーネス情報 <http://www.happiness.kota.aichi.jp/>

読み聞かせボランティア募集

町立図書館では、6つのボランティアグループがおはなし会を開催しています。子どもたちに絵本を読んであげると読み手も幸せな気持ちになります。絵本の好きな人、いっしょに図書館ボランティアをはじめませんか。まずは、おはなし会にお越しください。

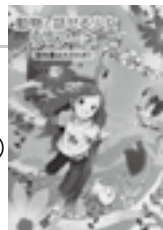
- ・だんごむしの会 12月14日(土) 午前10時30分
  - ・わくわくの会 12月20日(金) 午前10時30分
  - ・ぐりぐら 12月22日(日) 午前10時30分
  - ・いちもくさん 平成26年1月9日(木) 午前10時30分
- 問合せ 町立図書館 ☎63-0001



この本読みました

動物と話せる少女リリアーネ①  
動物園は大さわぎ!

夕ニヤ・シュテーブナー / 作  
学研教育出版



中央小 4年  
しがまな 志賀 茉奈 さん

リリアーネは、どんな動物とも話せます。それは、リリアーネの家族しか知らない秘密です。私は、仮にどんな動物とも話せたなら動物の友だちを作り、冒険家も足をふみ入れたことのない、秘境に案内してもらいたいです。

12・1月の 休館日 (12/16~1/15)	町民会館(☎63-1111)	12/16(月)、12/24(火)、12/28(土)	~1/4(土)、1/6(月)、1/14(火)
	図書館(☎63-0001)	12/16(月)、12/24(火)、12/28(土)	~1/4(土)、1/6(月)、1/14(火)
	町民プール(☎56-8111)	12/16(月)、12/24(火)、12/28(土)	~1/4(土)、1/6(月)、1/14(火)

▼別ショットの写真



今月の表紙は、11月10日のこうた産業まつりに登場したロボットです。このロボットは、浜松市の㈱池戸溶接製作所からこの日のために運ばれて来たもので、3歳程度から搭乗でき、手元のレバーで前後、回転、腕を動かすなどの操作が可能です。多くの子どもや大人が、試乗と操作を体験しました。

## 今月の表紙

# みんなの ひろば

皆さんからのお便りをお待ちしています

〒444-0192 菱池字元林1-1 幸田町役場企画政策課広報広聴G  
E-mail:kikakujo@town.kota.lg.jp ☎62-1111 (内線334)  
FAX63-5139

## こもんじよ 古文書クラブ



古文書クラブは昭和56年からの歴史あるクラブです。古文書は先人の生活記録であり、大切な郷土資料です。町内では、各区の郷土史が発行されていますが、古文書クラブの会員も協力しています。最近では、本光寺墓所のお宝出現で、墓所の国史跡指定に向けて本光寺文書(深溝陣屋代官八田家文書)の調査に協力しました。

明治以前の文書は印刷文字ではないので、書いた人のくせがあったり異字変字変体仮名などが入り混じっているため、解読するのに

大変苦労しますが、読めた時の快感は特別です。講師は会員が交互に担当し、中央公民館で毎月第2・第4火曜日に午前9時30分から午後1時30分までの時間で活動しています。そのほかにも郷土史クラブと合同で日帰りや1泊の研修も行っています。ちなみに、今年の1泊研修は京都・大阪の古刹めぐりをしました。

よろしかったら、皆さまも参加してみませんか。読めなくても、楽しいですよ。

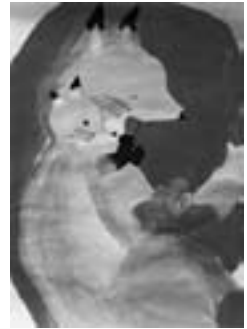
代表：**数田 清参** ☎62-6262

## サークル紹介

この指  
とーまれ  
139

## みんなの作品展!

平成25年度 小学生読書感想画展からのセレクトです。



中野 颯太 くん



亀澤 明里 さん

皆さんの作品を募集します。応募方法は、はがき裏書きもしくは作品を写真に撮りタイトルと作者名(ペンネーム可)をご記入の上、企画政策課広報広聴Gまでお送りください。(デジカメ写真の場合はメールで)

## 今月の記念日

12月3日は「カレンダーの日」

1872(明治5)年に太陽暦が採用されたことにちなんで制定されました。日本では、長年にわたって太陰太陽暦(旧暦)が使われていましたが、明治維新による新政府発足後、諸外国との交流が活発になるのに伴い、太陽暦(グレゴリオ暦)を採用している諸外国との国交に不便を感じるようになりました。

そこで明治政府は、太陽暦の採用を決断。明治5年12月3日を明治6年1月1日として、この時から現在の太陽暦を実施しました。この改暦は、日本が文明国家に仲間入りしたことを海外に広くアピールするための施策でもありました。「カレンダーの日」は、この歴史的事実に基づいて定められました。

太陽暦の採用以降、明治時代中ごろには一枚刷りの引札略暦(1年の主要な節目をまとめて日付を列記したもの)が流行し、明治36年には大阪で日めくりカレンダーが製造されています。現在のカレンダーのデザインは写真やイラスト、絵などさまざま。新しいカレンダーを手にする、来年への夢や期待がくらくらんできます。





青春  
トークリレー  
第249走者

おおたけ かすみ  
大竹 可純 さん

野場区在住 21歳 保育士  
血液型 A型 身長 162cm  
好きなタイプ よく笑う人、気の合う人  
好きなもの TandPs、スタバのコーヒー♥

私は今、町内の保育園で保育士として働いています。毎日の保育の中で大変なことも多くありますが、子どもたちの成長を近くで感じられるやりがいのある仕事です。何より、「かすみ先生大好き！」と言ってきてくれる子どもたちの笑顔に癒やされています。

走ることが好きな私は高校から陸上を始め、卒業後も町内の運動会のリレーや駅伝に出させてもらっています。今年12月7日にモリコパークで行われている愛知駅伝にも出場する予定です。大会まで練習を積み重ね、幸田町の代表として良い結果が出せるように頑張りたいと思います。



はろー  
キッズ

掲載写真を印刷してプレゼント。  
希望者は企画政策課まで。



環境だより VOL.23

生態系を守るために外来種を野外に  
放さないでください！

最近、外来種の駆除がメディアでよく取り上げられています。駆除は、もともとそこに生息している生き物の生態系を守るため、やむを得ず実施されます。町内でもよく見かけるミシシippアカミミガメ(要注意外来生物)も駆除の対象になる可能性があります。ペットショップなどでその子ども(ミドリガメ)が販売されていますが、だいたい大人の両手サイズや顔と同じくらいには成長します。寿命も約30年ととても長生きです。

「え〜」と思った人、最後まで飼育する事ができるのかよく考えてください。ミシシippアカミミガメという名称から分かるように、ミドリガメはもともと日本にいなかった外来種です。日本の自然に放つと、地域固有の生物や生態系を破壊することにつながります。ミドリガメを近所の川に放流することは、もともとそこにいた在来のカメや水生植物、魚類などに影響を与えますので絶対にやめましょう。



問合せ 環境課環境保全G(内線272)

▼どうも。10歳の時に初めてスポーツ刈りという髪型から卒業するために、床屋さんで髪を切ってもらっている最中、「もみあげはどうする？」と聞かれて、訳も分からず「お願いします。」と答えた、編集者です。これを読んでくださっている皆さんにこそ、タメになる話を教えますよ。もみあげは「肩を揉み上げる」ことではないみたいです。

もみあげなんて学校で習ったことないですよ。学校：あ。もう12月じゃないですか。早いですねー。ありがとうございます。2013年☆まだ早いですが。子どもたちはサンタさんが来るワケワクな日が来ますね。では、私が人生で初めてコスプレを体験した写真を今月は特別に掲載しますよ。

編集者、3歳。この写真の正しい使い方は、子どもさんに、「いい子にしないとこっちのサンタが来るよー」です。きつとこれで幸田町はいい子だらけになって、すてきなクリスマス、年末、お正月を迎えられますね。

12月はまだまだ愛知万博駅伝(7日)や、ユニホッケー大会(14・15日)などの催しもたくさん。また、年始には消防出初め式、こつた麻揚げまつり、成人式と取材予定もぎっしりです。今年もたくさんの方の笑顔に会えたことに感謝しつつ、まだまだ突っ走ります☆(丁)



ちびと  
編集者の  
らびゅう

# 笑顔いっぱい、がんばったね！

9/30、10/5・12・22

### 町内の保育園・幼稚園で運動会

9月30日に坂崎保育園、10月5日に大草・わした・菱池・幸田・豊坂保育園・あけぼの第一幼稚園、12日に里・深溝保育園・あけぼの第二幼稚園、22日にたつみ幼稚園で運動会が開催されました。園児らはこの日のために練習した踊りを披露したり、リレーでは裸足で力いっぱい運動場を走りました。保護者と一緒に出場する競技では、保護者の手を元気にひっぱって走る姿も見られ、会場は笑い声と歓声に満ちあふれていました。

# まちかど

顔が小麦粉だらけ～笑 (大草保)



かけっこのゴールにはママが待ってる♪ (あけぼの第三幼稚園)



ママ～ここだよ～ (菱池保)



スタートのポーズがステキ (あけぼの第二幼稚園)



元気いっぱいのソーラン (豊坂保)



にぎやかな歓声が響いていました♪ (豊坂保)

# ありがとう 10周年♪

### 第10回 幸田福祉・ボランティアまつり

10/6

中央公民館を会場に、第10回幸田福祉・ボランティアまつりが開催されました。今年で10周年を迎えたこのまつりは、町内で活動するボランティアと町民が交流し、互いに理解を深めることを目的に毎年行われています。町内のボランティア20団体がステージや体験、展示、模擬店などのコーナーに分かれて、日ごろの活動紹介を行い、会場を盛り上げました。



▲幸田高校生がボランティアとして参加し、会場を盛り上げてくれました



▲ステージを元気いっぱいに盛り上げた「リズムボランティア♪なるこ」の皆さん

身近な情報を広報へ



## プロに学ぶ楽しさ！

演劇・音楽宅配事業

10/9・31

10月8日～11日まで、プロのミュージカル劇団「音楽座ミュージカル」の安中淳也さんをはじめとした俳優3人が町内の6小学校の6年生のもとを回り、演劇、歌、ダンスの楽しさを見童らに教えました。10月30日～11月1日には、見童らに音楽の楽しさを体感してもらう音楽宅配事業も行われました。昨年に引き続き、ヴァイオリン奏者の松本蘭さんとピアニストの近藤亜紀さんが6小学校の5年生のもとを訪れ、素晴らしい演奏を何曲も披露してくれました。



▲演劇宅配事業（深溝小）



▲音楽宅配事業（中央小）

## ハロー！マイネームイズ…♪ 保育園で「英語あそび」スタート

10/16

町内の保育園の園児を対象とした「英語あそびモデル事業」が10月16日～平成26年1月16日まで各園で行われています。講師は、ジャマイカ出身の陽気なアーネスタ・パーク先生。子どもたちは先生を園内で見かけると、元気よく「ハロー！」とあいさつ。子どもたちは、歌や紙芝居を用いた楽しい英語あそびで、ネイティブな英会話を体感し、外国人講師とのふれあいを楽しんでいます。



▲紙芝居を使って英語あそび（菱池保）



▲給食前に、英語でじゃんけん（大草保）

## 初期消火の大切さを知る 幸田町危険物安全協会主催 初期消火訓練

10/19

防災広場で初期消火訓練が開催されました。事業所の防災意識向上を目指し、消火器の部22人、屋内消火栓の部11チーム33人の会員が参加しました。煙で一寸先が見えないテントをくぐり抜け、炎が燃え盛る燃焼皿を消火する消火器訓練などを実施しました。参加者の1人は、「初期消火を成功させるためには、このような実践的な訓練が大切であると実感しました。」と話してくれました。



▲消火器を使った消火訓練



▲屋内消火栓を使った消火訓練

フォトニュース

広報直通ダイヤル(63)5132  
FAX(63)5139  
E-mail:kikakujo@town.kota.lg.jp

# まちがと

## 創造力の充実は 人づくりから

10/22

### 幸田プレステージレクチャーズ

第3回となる幸田プレステージレクチャーズを町民会館つばきホールで開催し、企業関係者など約300人が訪れました。今回の講師である、たきもとまさたみ 株式会社豊田中央研究所代表の瀧本正民さんは、「サスティナブル（持続可能）なモビリティの実現を目指して」というテーマのもと、石油などの資源には限界があることから、次世代のバイオ燃料、燃費の消費を軽減する自動走行などの研究が進んでいることを紹介し、何よりも創造力の充実には人づくりが大切であると話されました。



▲瀧本さんの講演の様子

## 響き渡る 見事なハーモニー♪

### 小中学校音楽会

10/23

第9回幸田町小中学校音楽会が町民会館さくらホールで開催され、町内の6小学校の児童と3中学校の生徒が参加しました。子どもたちは、この日のために練習してきた合奏・合唱曲を表情や体全体を使って見事に表現し、演奏しました。また、中学生による弦楽器や吹奏楽の演奏も披露され、会場は美しい音色や歌声に包まれていました。



▲法被姿で合奏を披露した坂崎小



▲あまちゃんのテーマ曲も演奏しました♪（幸田中）

## まだまだあるぞ！おいしさ新発見♪ 筆柿グルメレシピコンテスト

11/2

道の駅筆柿の里・幸田で、4回目となる「筆柿グルメレシピコンテスト2013」が開催されました。「筆柿を使ったお手軽レシピ」をコンセプトとし、料理部門とスイーツ部門に町内外から計115点の応募があり、この日は決勝に進出した10品の審査が行われました。結果は、料理部門はもりせゆみこ 森瀬裕美子さん（桜坂）の「筆柿入り手打ちうどん」、スイーツ部門はすずきあきこ 鈴木亜希子さん（深溝）の「筆柿フィナンシェ」が最優秀賞に輝きました。



▲決勝進出者の皆さん



▲最優秀賞の鈴木さん（左）と森瀬さん（右）

身近な情報を広報へ



# 第58回 町民大運動会

10月27日(日)に第58回町民大運動会が開催され、町民約8,000人が参加しました。学校対抗リレーや区対抗種目では、一生懸命頑張る参加者に向けて大きな声援が送られていました。爽やかな秋晴れでまさにスポーツ日和となったこの日、会場となった幸田中央公園にはたくさんの笑顔があふれていました。

区対抗の結果は次のとおりです。【優勝】横落区、【準優勝】大草区、【3位】坂崎区、【4位】長瀬区、【5位】高力区、【6位】久保田区

スポーツ表彰の授賞式 受賞者の皆さん



仲良しレース



幸田オリンピック



かくらべ



幸田オリンピック



区対抗リレー決勝



地元の皆さんこんにちは



中学生リレー



ここまでおいで



10人11脚



## ドッジボールで三河2位!

10/19

### 三河支部長杯 KOTAブラックス準優勝

10月19日に愛知県ドッジボール協会主催の三河支部長杯が西尾市総合体育館で25チームの参加で開催され、オフィシャルの部(男女混合)で幸田町のクラブチーム「KOTAブラックス」が準優勝しました。指導者の皆さんは、「勝つために戦術と戦略の試行錯誤を重ね、子どもたちが苦しい練習を乗り越えた結果が今回の準優勝に結びつきました。」と話してくれました。



フォトニュース

広報直通ダイヤル(63)5132  
FAX(63)5139  
E-mail:kikakujo@town.kota.lg.jp

# 年末年始の役場の業務日程

## ●役場業務

仕事納め 12月27日(金)  
仕事始め 1月6日(月)

## ●えこたんバス(コミュニティバス)

運休期間 12月28日(土)～1月5日(日)

## ●年末年始に受付している業務

**受付業務** 住民票、印鑑証明、戸籍証明の申請  
**受付場所** 役場西側入り口当直室  
**受付時間** 午前8時30分～午後8時

\*申請は、本人もしくは住民票においては同一世帯、戸籍証明においては同一戸籍内の人に限りませす。印鑑証明は印鑑登録証を必ずお持ちください。交付は内容審査の上、本人あてに1月6日(月)以降に郵送します。なお、本人確認のできるものをご持参ください。

**そのほか** 出生届、婚姻届、死亡届などの戸籍届は、年末年始にかかわらず終日受け付けます。

平成25年12月29日から平成26年1月3日までの収集はありません。

年末年始の燃やすごみ・資源物等収集日程			平成25年12月									平成26年1月										
業務	区名	収集曜日	23(月)	24(火)	25(水)	26(木)	27(金)	28(土)	29(日)	30(月)	31(火)	1(水)	2(木)	3(金)	4(土)	5(日)	6(月)	7(火)	8(水)	9(木)	10(金)	11(土)
燃やすごみ	長嶺、久保田、坂崎、大草、高力、鷺田、桜坂	月・木	○			○											○			○		
	岩堀、新田、横落、荻、芦谷、幸田、野場、永野	火・金		○			○											○			○	
	里、市場、海谷、須美、六栗、上六栗、桐山、逆川	水・土			○			○						○					○			○
分別ステーション	長嶺、久保田、坂崎、大草、高力、荻	月	※1														○					
	鷺田、岩堀、横落	火		○														○				
	芦谷、幸田、桜坂、里	水			○														○			
	市場、海谷、逆川	木				○														○		※2
	新田、野場、永野、須美、六栗、上六栗、桐山	金					○														○	
し尿くみ取り収集 ※3				○	○	○	○										○	○	○	○	○	○
浄化槽清掃 ※3				○	○	○	○										○	○	○	○	○	○
粗大ごみ収集			12月1日(日)～7日(土)									1月12日(日)～18日(土)										
資源拠点回収			12月8日(日)・28日(土)									1月19日(日)										

## 隔週で収集している分別ステーションについて

※1：長嶺防災倉庫のステーションも収集します。

※2：円性寺前(市場)、海谷住民広場南東の防火水槽横(海谷)、清幸園(海谷)のステーションも収集します。

## そのほか

※3：年末年始の業者への連絡先は役場(日直)へお問い合わせください。

○は収集日

漏水当番		
月日	店名	電話
12月28日(土)	山本設備	62-1248
12月29日(日)	㈱星野設備	62-8722
12月30日(月)	林建設㈱	62-2566
12月31日(火)	小池管工(有)	62-0170
1月1日(水)	(有)鈴木鉄工所	62-0168
1月2日(木)	(有)糟谷工業所	62-0339
1月3日(金)	辻村工業(株)幸田営業所	62-3811
1月4日(土)	㈱小田設備	62-2040
1月5日(日)	(有)小玉設備工業	62-1936
備考	宅地内漏水は上記当番店へ そのほかは永野ポンプ場 ☎62-1890	

各施設の休館期間		○は開館日													
施設名	月日	12月						1月							
		26	27	28	29	30	31	1	2	3	4	5	6		
勤労者体育センター		○	○												○
幸田町弓道場		○	○												○
郷土資料館															○
さくら会館		○	○												○
中央公民館		○	○												○
児童館(横落、幸田、深溝)		○	○	○										○	○
老人福祉センター		○	○												○
高齢者生きがいセンター		○	○												○
つどいの家		○	○												○
高齢者ふれあいプラザ		○	○												○
町民会館		○	○												○
図書館		○	○												○
町民プール		○	○												○
道の駅「筆柿の里・幸田」		○	○	○	○	○	○							○	○
子育て支援センター		○	○												○



## 各募集のお知らせ

### 平成 26 年度採用 幸田町職員 一般事務職（障がい者）を募集します

職 種	一般事務職（障がい者）
募 集 人 員	若干名
受 験 資 格	昭和 50 年 4 月 2 日以降に生まれた人で、大学、短大、専門学校および高校を卒業または卒業見込みの人 * 障害者手帳の交付を受けている人で、自力により通勤可能であり、介護者なしで職務の遂行ができる人 * 活字印刷文による出題に対応できる人
試 験 日 程	平成 26 年 1 月 19 日（日）
試 験 内 容	教養試験、職場適応性検査、面接
申 込 み	直接持参：12 月 2 日（月）～ 27 日（金） 午前 8 時 30 分～午後 5 時 15 分 郵 送：12 月 2 日（月）～ 20 日（金） * 12 月 20 日の消印まで有効 * 直接持参または郵送で、人事秘書課人事研修 G までお申し込みください。 * 受付期間が短いので、できるだけ直接持参してください。 ①募集要項および受験申込書は、人事秘書課でお渡しするほか、ホームページからダウンロードできます。 ②詳細はホームページおよび募集要項で確認してください。
問 合 せ	人事秘書課人事研修 G（内線 323）

### 幸田町クリーンパトロール事業実施職員（非常勤職員）を募集します

職 種	幸田町クリーンパトロール事業実施職員（非常勤職員）
募 集 人 員	1 人
勤 務 内 容	①不法投棄による散乱廃棄物の除去作業 ②環境美化を保持するための監視および調査活動など
勤 務 期 間	平成 26 年 4 月 1 日以降 * 原則として午前 9 時～午後 4 時までにおいて週 20 時間未満。 定年は 65 歳。雇用形態は、6 カ月更新で最長 5 年雇用。
応 募 資 格	65 歳未満の人で、普通自動車免許所持者で運転経験があり、心身ともに健康で、業務に熱意を持って取り組むことができる人。
給 与	幸田町嘱託・非常勤職員給与基準による
提 出 書 類	①履歴書 ②自動車運転免許証の写し ③健康診断書（医療機関）
選 考 方 法 等	面接 * 日時、会場については後日連絡します。
申 込 み ・ 問 合 せ	12 月 2 日（月）から平成 26 年 1 月 10 日（金）までに、役場 2 階 15 番窓口、環境課ごみ対策 G（内線 273）へお申し込みください。

### 老人福祉センターのバスの運転手を募集します

職 種	老人福祉センターバス運転手（嘱託員）
募 集 人 員	1 人
勤 務 内 容	バスの運転および施設内外管理業務
雇 用 期 間	平成 26 年 4 月 1 日～平成 27 年 3 月 31 日 * 1 年更新
勤 務 時 間	月～金曜日 午前 8 時 30 分～午後 5 時 15 分 土・日・祝日、年末年始は休み。
応 募 資 格	65 歳未満の人（平成 26 年 4 月 1 日現在）で、大型 1 種または 2 種自動車運転免許所持者で運転経験があり、心身ともに健康で、業務に熱意を持って取り組むことができる人。（定年は 65 歳）
給 与	幸田町嘱託・非常勤職員給与基準による
提 出 書 類	①履歴書 ②自動車運転免許証の写し ③健康診断書
選 考 方 法 等	採用にあたっては、面接試験を実施します。日時、会場については後日連絡します。
申 込 み ・ 問 合 せ	平成 26 年 1 月 6 日（月）から 31 日（金）までに、役場 1 階 5 番窓口、福祉課福祉 G（内線 152）へお申し込みください。

**\* 共通事項** 申込み、問合せは役場執務時間中に限ります。履歴書などの提出書類は一切返却しません。

# こうた 建築減災 プラン

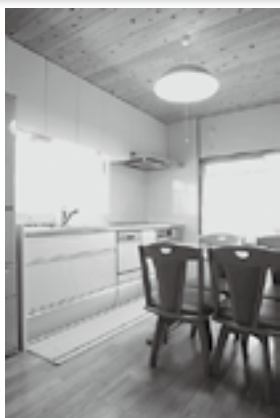
住まいの地震対策はお済みですか？町では、ご自宅の耐震改修などに補助をしています。

新たな地震想定のもと、地震災害に強い町を目指し、「こうた建築減災プラン」を策定しました。10月号に引き続き、その内容をお知らせします。（次回は2月号を予定しています。）

## 住宅倒壊から人命を守るためのプラン 住宅や建物の耐震化率を95%とし、残る5%を減災化！

町内全世帯13,698世帯のうち、耐震性の低い旧基準木造住宅にお住いの世帯数は、約2,910世帯と推計されています。今後、時代とともに建て替えられる戸数を除くと、残る約620戸の住宅に対して耐震改修が必要と推計されます。

## 安全を最優先に、幸せを実感できる、ゆとりある住宅へ



安心・安全が得られ、家族の夢と希望が実現する住まい計画として、耐震改修とリフォームを併せて行うことをご提案します。

耐震改修と耐震リフォーム（固定家具の設置など）を併せて行うことで、耐震改修補助金が【最大120万円】となり費用の面でも有効です。

**暮らしの“理想像”を専門家と一緒に描いてみましょう！**

耐震改修などの住まいに関する各種情報は、役場2階都市計画課の窓口でご紹介しているほか、次のホームページでも紹介されています。

「実績があり」「信頼のできる」施工業者を探してみましょう！

## 未来が変わる 大切な家族との 心安らく充実の空間を 創造しましょう！

### ■耐震改修の施工実績がある業者を探すには…

- ・〈愛知県建築物地震対策推進協議会〉 ホームページ <http://www.aichi-jishin.jp/>

### ■地元の施行業者を探すには…

- ・〈幸田建築行政会〉 代表 ばん やすたか 伴 泰誓 ☎62-7274
- ・〈額田郡建設業組合〉 代表 はやし みこはる 林 光春 ☎62-2566

### ■耐震改修の内容を知るには…

- ・〈一般財団法人 日本建築防災協会〉 ホームページ <http://www.kenchiku-bosai.or.jp/>
- ・〈愛知建築地震災害軽減システム研究協議会〉 ホームページ <http://www.aichi-gensai.jp/>

### ■耐震改修促進計画もご覧ください。

- ・〈あいち建築減災プラン2020〉 愛知県のホームページ
- ・〈こうた建築減災プラン〉 幸田町のホームページ

役場、もしくはお近くの工務店で町内業者名簿一覧表をお渡ししています。お気軽に、ご相談ください。

提供：町内設計士による室内デザイン写真



## 保険医療課からのお知らせ

### 納めた国民年金保険料は、全額が社会保険料控除の対象です

国民年金保険料は、社会保険料控除としてその年の所得から控除され、所得税や町県民税の税額が軽減されます。

この控除の対象となるのは、1月から12月までの間に納めた国民年金保険料の全額です。過去の保険料や追納保険料はもちろん、ご自身の保険料だけでなく、配偶者などご家族の保険料を支払った場合も控除の対象となります。この控除を受けるには、年末調整や確定申告が必要です。

国民年金保険料を納めた人には、日本年金機構から「社会保険料（国民年金保険料）控除証明書」が送付されますので、年末調整や確定申告の際には必ず添付してください。

国民年金は、老後はもちろん、不慮の事故など万一のときにも心強い味方です。そのためにも、保険料はきちんと納めましょう。

**平成25年度の国民年金保険料は、月額15,040円です。**

問合せ 保険医療課国保年金G（内線141）・岡崎年金事務所 ☎23-2515

### 後期高齢者医療制度 高額介護合算療養費などの支給申請のお知らせ

1年間の後期高齢者医療保険（医療費）と介護保険（介護サービス費）の自己負担合算額が、下表の自己負担限度額を超えた場合、自己負担額の一部が高額介護合算療養費として支給されます。対象となる人へ勧奨通知が発送されますので、申請をお願いします。

**計算対象期間** 平成24年8月1日から平成25年7月31日までの1年間

**発送日** 平成25年12月中旬から下旬の予定で愛知県後期高齢者医療広域連合から発送されます。

医療費と介護サービスを合算する場合の負担区分および自己負担限度額

負担区分	要件	1年間の限度額
現役並み所得者	世帯に町民税課税所得が145万円以上ある被保険者がいる世帯の人	67万円
一般	現役並み所得者・区分Ⅱ・区分Ⅰに該当しない人	56万円
区分Ⅱ	町民税非課税世帯で、区分Ⅰに該当しない人	31万円
区分Ⅰ	世帯全員の各種所得（公的年金は控除額を80万円で計算）が0円の人または町民税非課税世帯で、被保険者本人が老齢福祉年金を受給している人	19万円

\*医療費以外に負担した食事代や差額ベッド代などは対象外となります。

\*高額療養費や高額介護（予防）サービス費に相当する額は、計算対象の自己負担額から除いて計算します。

問合せ 保険医療課医療G（内線146）

～幸田町国民健康保険、後期高齢者医療の加入者の皆さまへ～

### 水泳教室・楽々エクササイズ・ヨガ教室も今年度最後です

第Ⅲ期（1月～3月）水泳教室などの申込み受付が町民プールで始まります。「利用券」があれば通常よりも低料金で受講できます。今年度まだ受講していない人は、この機会に是非ご利用ください。

**対象** 町内に在住で、40歳以上の幸田町国民健康保険・後期高齢者医療の加入者

**対象教室**

- 水泳教室 「一般」「いきいき」「リフレッシュ」「アクアピクス」
- 楽々エクササイズ 「楽々エアロ」「ボクササイズ」「フィットネスフラ」
- ヨガ教室 「フロースタイルヨガ」「パワーヨガ」

**受講料** 通常5,000円のところ「利用券」により2,000円となります。

**申込み**

- ・「利用券」を希望される人は、保険証・印鑑をお持ちの上、役場1階4番窓口、保険医療課へお越しください。\*「利用券」の発行は1年度1人1枚です。
- ・水泳教室などの受講申込みは、町民プールで直接行ってください。
- ・「利用券」は、町民プールへ受講料を支払う際に必要となります。「利用券」がないと、通常価格となりますので、ご注意ください。
- ・各教室の内容、申込み方法、受講料などについては、文化振興協会発行の「ハピル」またはチラシなどをご覧ください。

問合せ 保険医療課国保年金G（内線143）・医療G（内線144）、町民プール☎56-8111



いなし 稲吉 悠多	至学館大学	天皇賜盃 第81回日本学生陸上競技対校選手権大会 2013日本学生陸上競技個人選手権大会 (両大会とも競歩 10,000m)	第31位 第21位
ふじた 藤多 瑞希	東レ新鋭会	第48回全国道場少年剣道大会	2回戦
まつもと 松本 佳倫	東レ居敬堂	第48回全国道場少年剣道大会	ブロック3位
きょうごく 京極 大亮	東レ敬心会	第48回全国道場少年剣道大会	出場
ほんま 本間 蒼生	岡崎城西高校ソフト テニス部	平成25年度全日本高等学校ソフトテニス 選手権大会	女子個人ベスト64 女子団体ベスト8
いのうえ 井上 拓海、 なかむら 中村 彰利、 ひせい 粉川 斐成、 あさくら 朝倉 竜也	北部中学校弓道部	平成25年度全日本少年少女武道(弓道) 錬成大会	出場
やまもと 山本 采和、 あきた 秋田 恵	安城学園高校ソフトボール部	第58回全国私立高等学校女子ソフトボール選抜大会	予選リーグ2位
たけや 竹谷 圭祐	山八歯材工業(株)	第22回全日本室内アーチェリー選手権大会	11位
ながい 長井 稜太、 ひらまつ 平松 佑一、 あさおか 朝岡 大樹、 ひらの 平野 生耶	幸田中学校弓道部(男子)	平成25年度全日本少年少女武道(弓道)錬成大会	敢闘賞(5位相当)
おしだ 押田 有加、 たぐち 田口 水葉	幸田中学校弓道部(女子)	第43回愛知県中学生弓道大会 第7回東海地区中学生弓道選手権大会 平成25年度全日本少年少女武道(弓道)錬成大会	優勝 優勝 出場
ふじもり 藤森 咲帆	幸田中学校弓道部(女子)	第7回東海地区中学生弓道選手権大会 平成25年度全日本少年少女武道(弓道)錬成大会	優勝 出場
いたがき 板垣 晏奈	幸田中学校弓道部(女子)	平成25年度全日本少年少女武道(弓道)錬成大会	出場
なかむら 中村 真歩	幸田中学校弓道部(女子)	第43回愛知県中学生弓道大会 第7回東海地区中学生弓道選手権大会	優勝 優勝
おおすか 大須賀 梨浦	幸田中学校弓道部(女子)	第43回愛知県中学生弓道大会	優勝
いちかわ 市川 正、 さいとう 斉藤 純子、 かわはた 川端 潔、 なかむら 中根 明	幸田町老人クラブ連合会 里老人クラブ青春会 (里チーム)	第25回全国健康福祉祭 宮城・仙台大会 (ゲートボール交流大会)	出場
みうら 三浦 竜樹	月曜クラブ	全農杯平成25年度全日本卓球選手権大会	予選リーグ2位
みうら 三浦 竜磨	月曜クラブ	全農杯平成25年度全日本卓球選手権大会	決勝トーナメント2回戦
みうら 三浦 杏友	安城学園高校	ビーチバレージャパン女子ジュニア選手権大会	出場

## 奨励賞 40人

かとう 加藤 忠之、 くろやなぎ 畔柳 拓郎、 すずき 鈴木 勇人、 こんどう 近堂 彩、 みうら 三浦 真理	こばやし 小林 福井、 か 香 涼一、 な 神 蘭菜、 と 神 蘭菜	うめむら 梅村 匠、 たぐち 達希、 柴田 優悟、 福尾 文佳、 三浦 三浦	坂崎ローリングス ストロング	日本小学生ネオホッケー選手権2013	小学生高学年 混成の部第3位
いしばし 石橋 宗馬、 つのだ 角田 侑聖、 みずたに 水谷 優生、 いなし 稲吉 いあん、	うめだ 梅田 中野、 ゆうき 侑輝、 なかの 颯太、 いづか 飯塚 奏音、 さかもと 坂本 七海、	こしやま 越山 遥斗、 ふるほし 古橋 大地、 いそべ 磯部 美桜、 てしま 手嶋 咲月	トヨサカブラックス	日本小学生ネオホッケー選手権2013	小学生高学年 混成の部優勝
おおすか 大須賀 道弘、 すずき 鈴木 隼、 さかもと 坂本 真来、 あやした 数下 綾乃、 おおすか 大須賀 祐哉、	かとう 加藤 大晴、 たいせい 大晴、 いなし 稲吉 佑紀、 ながや 長谷 美希、 やまじ 山路 心、	きたざわ 北澤 雪斗、 ごんどう 近藤 凌太、 いそべ 磯部 由衣、 ごんどう 近藤 直輝、 たかや 高谷 実莉	トヨサカイグルス	日本小学生ネオホッケー選手権2013	小学生低学年 混成の部第3位

問合せ 生涯学習課スポーツG (内線191)



# 第36回 新春駅伝・ファミリージョギング大会に参加しよう！

●と き 平成26年1月26日(日) 午前9時30分～(受付:午前8時30分) 小雨決行、順延なし

●ところ 幸田中央公園

●参加資格 町内に在住または在勤および在学の人  
 ・ジョギングの部: 2kmを30分以内で完走できる人(小学生未満は保護者同伴とします。)  
 ・駅伝の部: 1チーム6人編成(合計9.2km)  
 【部門】一般の部、中学生男子の部、同女子の部、  
 小学生(4年生以上)男子の部、同女子の部  
 【9.2kmを次の時間内に完走できるチーム】  
 小学生女子(4～6年生)・小学生男子(4年生)・中学生女子は70分、  
 小学生男子(5～6年生)・一般(女性)は67分、中学生男子・一般は64分

●申込期限 ジョギングの部: 12月21日(土) 駅伝の部: 12月19日(木) (申込書に記入して提出してください)  
 \*ジョギングの部について、当日受付もできますが、ゼッケンに限りがあるため出場できない場合もあります。必ず期限までにお申し込みください。

●そのほか  
 ・未成年が参加する場合は、必ず保護者の署名・捺印が必要です。  
 ・各自の責任において、事前に医師の診断を受けてください。  
 ・駅伝のスタートについて、最初に小学生女子、小学生男子で4年生のみのチーム、中学生女子がスタートし、3分後に一般(女性のみ)・小学生男子(5～6年生)、その3分後に中学生男子・一般がスタートとなります。また、大会の円滑な運営を行うため、各中継点で制限時間経過後に繰り上げスタートを行います。  
 ・上記の規定時間を過ぎたら、走ることを打ち切らせていただきます。



●申込み・問合せ 生涯学習課スポーツG(内線191) FAXでも申込み可能です。FAX: 0564-63-1675

## 平成25年度 体育表彰受賞者は以下の皆さんです

平成25年度の体育表彰受賞者は次の皆さんです。(敬称略)

### 特別栄光章 8人 (国際競技大会などに出場、全国大会で3位以内に入賞された選手および監督)

うへだ きょうすけ 上田 恭裕	済美高校	第85回記念選抜高等学校野球大会	準優勝
やぶき はるな 矢吹 晴奈	生和会	第13回全国少年少女空手道選手権大会	小学3年生女子(組手の部)第3位
しばた ほのか 柴田 歩乃佳	坂崎小学校	第4回全日本女子相撲郡上大会	小学5年生の部 45Kg未満級第3位
はやし みほ 林 美穂	中京大学ダンス部	第26回全日本高校・大学ダンスフェスティバル	創作コンクール部門(大学)第2位(NHK賞)
みつら ひろやす 三浦 宏保	東レ居敬堂	第48回全国道場少年剣道大会	中学生の部団体準優勝
たけおか じゅんこ 竹岡 順子	幸田エイティ	第35回記念全日本レディースソフトテニス決勝大会	優勝
とりい しょうじ 鳥居 正二	幸田町グラウンド・ゴルフ協会	第26回全国グラウンド・ゴルフ交歓岐阜県大会	準優勝
てらだ けんと 寺田 健人	中京大学	第28回日本ジュニア陸上競技選手権大会200m走 第96回日本陸上競技選手権大会4×100mリレー	準優勝 3位

### 栄光章 49人 (県、東海大会などで優勝または全国大会に出場された選手)

やぶき にな 矢吹 仁奈	生和会	第8回愛知県少年少女空手道選手権大会 第13回全国少年少女空手道選手権大会	小学1年女子(形の部)第4位 出場
いとう さりな、いなか めぐみ、 伊藤 早里菜、稲葉 めぐみ、 いけだ もとか、池田 素、 ひら あやか、平野 朱夏、 いとう りな、伊藤 梨奈、 ごしま なな、五島 菜々花、 いなか りえ、稲葉 理恵、 ごしま りな、五島 妃菜、 ごしま かな、五島 加菜美	ドッジの王子様	第4回全日本女子ドッジボール選手権	出場

幸田町役場 ☎62-1111(代)  
FAX63-5139

**接種期間** 11歳の誕生日～13歳の  
誕生日前日

**接種方法** 1回接種します  
接種の際は必ず保護者同伴でお出  
掛けください

●不活化ポリオ予防接種(1期追加)

**対象** 不活化ポリオ1期初回3回目  
を平成25年1月に接種した人

**接種期間** 7歳6か月の前日まで

**接種方法** 1回接種します

●麻しんおよび風しん混合第1期予  
防接種

**対象** 平成25年1月生まれの人

**接種期間** 1歳の誕生日～2歳の誕  
生日前日

**接種方法** 1回接種します

●日本脳炎第1期(初回)予防接種

**対象** 平成23年1月生まれの人

**接種期間** 3歳の誕生日～7歳6か  
月の前日

**接種方法** 2回接種します

●BCG予防接種

**対象** 平成25年8月生まれの人

**接種期間** 生後5か月～生後1歳の  
前日

**接種方法** 1回接種します

●ヒブ予防接種(初回接種)

**対象** 平成25年11月生まれの人

**接種期間** 生後満2か月～5歳の  
前日

**接種方法** 3回接種(ただし、1回  
目を接種する年齢によって接種回  
数が変わってきます。詳しくは、  
接種券と同封してある案内を参考  
にしてください。)

(追加接種)

**対象** ヒブ初回予防接種を平成25年  
6月に接種した人(ただし1回目  
を1歳以上で接種した人は除く)

**接種期間** 5歳の前日まで

**接種方法** 1回接種します

●小児用肺炎球菌予防接種(初回・  
追加接種)

**対象** 平成25年11月生まれの人

**接種期間** 生後満2か月～5歳の  
前日

**接種方法** 4回接種(ただし、1回  
目を接種する年齢によって接種回  
数が変わってきます。詳しくは、  
接種券と同封してある案内を参考  
にしてください。)

**通知** 12月下旬に郵送します

**問合せ** 健康課健康増進G(内線183)

## 1月の保健センター行事

12月の保健センター行事は11月号広報をご覧ください。☎62-1111(内線184)  
☎62-8158(直通)

### 行事

	日/曜	受付時間	備 考
誰でもできる健康体操	初心者編 17(金) 31(金) 上級者編 24(金)	午前10時 ～11時30分	簡単に効果的な歩き方や健康によい姿勢を 学びます。
離乳食後期講習会 (かみかみクラス)	7(火)	午後1時 ～1時30分	対象:生後8～10か月児の保護者 内容:離乳食の進め方・幼児食について 託児:申込み12/24(火)～12/27(金) 定員10人 ※先着順

### 健 診

4か月児健診 (25年 8月23日生 ～25年 9月12日生)	16(木)	午後1時～2時 集団の話 (1時～1時20分)	内容:身体測定、内科健診、集団の話、 個別相談、絵本の読み聞かせ
10か月児健診 (25年 2月25日生 ～25年 3月29日生)	30(木)	午後1時～2時 集団の話 (1時～1時20分)	内容:身体測定、内科健診、集団の話、 個別相談、歯みがき相談
1歳6か月児健診 (8日24年 6月13日生 ～24年 7月 1日生 23日24年 7月 2日生 ～24年 7月27日生)	8(水) 23(木)	午後1時～2時 集団の話 (1時～1時20分)	内容:身体測定、内科・歯科健診、 集団の話、フッ素塗布、個別相談
2歳児歯科健診 (23年 12月 6日生 ～23年 12月28日生)	15(水)	午後1時～2時 集団の話 (1時～1時20分)	内容:歯科健診、歯みがき指導、集団の話、 フッ素塗布、個別相談
3歳児健診 (9日22年 11月26日生 ～22年 12月14日生 28日22年 12月15日生 ～23年 1月 1日生)	9(木) 28(火)	午後1時～2時	内容:尿検査、身体測定、内科・歯科健診、 フッ素塗布、個別相談

### 相 談

母子健康手帳交付	6(月) 14(火) 20(月) 27(月)	午前9時45分 ～10時	時間:午前10時～正午 内容:母子健康手帳交付説明会、健診受診票交付、 妊娠中の生活の話、個別相談など 持ち物:妊娠届出書 そのほか:都合が悪い人、外国籍の人は、ご連絡ください。
こんにちは赤ちゃん訪問		随時	対象:生後4か月未満の赤ちゃんのいる全家庭 内容:赤ちゃん訪問員(地域の先輩ママ)による、地域 の子育て情報の提供・絵本のプレゼント・心配や困 っていることなどの聴取。(心配事には、あとで保健 師などが連絡し、相談に応じます。) ※事前に電話連絡有(電話番号が分からない場合は、直 接伺う場合もあります) 転入などで赤ちゃん訪問連絡 票を出されていない人は、電話連絡をお願いします。
助産師などによる 新生児等訪問相談		随時 (電話予約が必要です)	対象:生後2か月未満の母子 内容:助産師または保健師の家庭訪問による個別相談 母乳に関する悩み・授乳・育児・産後の体・生活、母の 気持ちなどの相談・指導
母乳相談	17(金)	午前9時30分 ～11時	対象:生後2か月未満の母子(予約制) 内容:母乳授乳量測定、授乳相談
乳幼児健康相談	8(水)	午前9時30分 ～11時	対象:乳幼児 内容:保健師・栄養士による健康、育児相談
成人健康相談	30(木)	午前9時30分 ～11時	健康に関すること全般 (栄養相談も含む)

\*各種相談は、電話でも随時受け付けています。必要時には、家庭訪問指導も行います。  
\*乳幼児健診、歯科健診、予防接種、母乳相談、乳幼児健康相談、離乳食講習会には、必ず母子健康  
手帳をお持ちください。







健康こうた21計画推進  
マスコットキャラクター

# 健康あらかると

## すくすくこうたっ子講座に 参加しよう！ ～子どもの予防接種～

予防接種ってなぜ必要なの？ 予防接種について詳しく知りたいというママたちの声にお応えし、小児科の先生に予防接種についてお話していただきます。普段じっくりと聞けない「ママ必見！」のお話です。

**とき** 平成26年1月10日(金)

午後1時30分～3時

\*受付：午後1時～20分

**ところ** 保健センター

**内容** 講話「子どもの予防接種」

**対象** 妊婦さんや乳幼児の保護者であればどなたでも参加できます。

**定員** 30人程度

**講師** とみた小児科院長  
富田 博 医師

**そのほか** 託児(先着15人)があります。町内在住の人でお子さんを預ける先がない人に限ります。お子さんを預ける先がある人はそちらを優先してください。託児の申し込み期間は12月20日(金)から27日(金)までです。

**申込み** 平成26年1月9日(木)までに、健康課母子保健G(内線184)へお申し込みください。

## マタニティランチの会に 参加しよう！ ～鉄分・カルシウム編～

妊娠おめでとうございます。マタニティランチの会で妊婦さん同士おしゃべりしながら一緒に料理を楽しみませんか？

**とき** 平成26年1月17日(金)

午前10時～午後2時

\*受付：午前9時45分～

**ところ** 保健センター

**内容** 調理実習、ランチタイム、ミニ講話、おしゃべりティータイム

**対象** 町内在住の妊婦さん

**定員** 20人

**参加費** 300円

**持ち物** 母子健康手帳、筆記用具、エプロン、三角巾(バンダナ可)

**申込み** 平成26年1月10日(金)までに、健康課母子保健G(内線184)へお申し込みください。

## 岡崎市医師会 はるさき健診 センターからのお知らせ

はるさき健診センターでは、人間ドック・健康診断の受診に関するご相談について、受診相談窓口を設けています。ご利用ください。

**受診相談窓口** 1階 総合受付内

**受付時間** 午後1時30分～4時30分

\*月～土・祝日は除く

**問合せ** 岡崎市医師会

☎52-1572(代表)

## 平成25年度歯の健康センター ～口腔がんに関する講演会 および集団検診～

お口の粘膜にできるのは“がん”だけではありません。舌や歯肉、頬の裏、口の中の粘膜に治りにくい口内炎などありませんか？ 専門医が検診します。

**とき** 平成26年2月2日(日)

午前9時30分～10時30分

**ところ** 幸田町保健センター

**内容** 講演会…「口腔がんを自分で見つける」、集団検診(午後10時30分～正午)

**講師** 岡崎市民病院 歯科口腔外科 統括部長 長尾 徹 氏

**定員** 50人 \*先着順。町内在住者に限る。

**検診料** 無料

**そのほか** 後日受診券を送ります。

**申込み** 12月16日(月)から25日(水)まで、岡崎歯科総合センター(☎21-8117)へお申し込みください。

\*受付時間：月～金(祝)午前9時～正午、午後1時～4時

## 予防接種を受けましょう

【個別接種】

●四種混合予防接種(1期初回)

**対象** 平成25年10月生まれの人

**接種期間** 生後3か月～7歳6か月の前日

**接種方法** 20日～56日の間隔で3回接種

●三種混合予防接種(1期追加)

**対象** 三種混合1期初回3回目を平成25年1月に接種した人

**接種期間** 7歳6か月の前日まで

**接種方法** 1回接種します

●二種混合第2期予防接種

**対象** 平成15年1月生まれの人

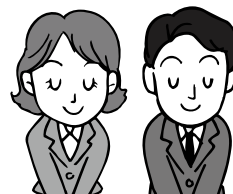
## 岡崎市民病院では、平成26年1月6日(月)から 小児患者などへの非紹介加算の適用が開始されます

平成26年1月6日(月)から紹介状をお持ちでない「子ども医療助成受給者」「母子家庭等医療助成受給者」などの初診料として2,100円(非紹介加算額)をご負担していただきます。

**非紹介加算(患者負担額)** 2,100円

**非紹介加算適用時間帯** 毎日午前8時～午後10時

**問合せ** 岡崎市民病院医事課 ☎66-7021



申込み・問合せに関しては、役場および各施設  
 閉庁日、閉館日がありますのでご注意ください。

幸田町役場 ☎62-1111(代)  
 FAX63-5139



## キムチケ

(4人分)

材 料	分 量
白菜	90 g
白菜キムチ漬け	45 g
豚肉	110 g
とうふ	200 g
ねぎ	20 g
乾燥きくらげ	4 g
中華スープのもと	5 g
酒	小さじ2弱
白みそ	大さじ1
しょうゆ	大さじ1 / 2
水	約400cc

### 【作り方】

- ①白菜は2cm位の幅に切る。キムチ漬けも、白菜の大きさにそろえる。とうふは食べやすい大きさに切る。ねぎは小口切りにする。きくらげは水で戻し、千切りにする。
- ②豚肉は食べやすい大きさに切る。
- ③鍋に水と中華スープ・酒を入れ、沸騰したら豚肉ときくらげを入れて煮る。軽く火が通ったところで、白菜、キムチ漬け、とうふを入れて煮る。
- ④白みそを溶き入れる。
- ⑤最後にしょうゆとねぎを入れて味を調える。



給食、おいしいよ〜♪ [幸田小1年生]



### 人口動態 [H25.11.1現在]

総人口 39,097人 (前月比-9人)  
 内 男 19,690人 女 19,407人  
 世帯数 13,698世帯 (前月比+1世帯)  
**10月中の異動**  
 出生 38人 (男 19人 女 19人)  
 死亡 21人 (男 8人 女 13人)  
 転入 101人 (男 50人 女 51人)  
 転出 117人 (男 60人 女 57人)

### 戸籍異動 (10月届出分 (順不同・敬称略))

おめでとうございます

出生児	保護者	区
富田 斗理 (とうり)	雅史	桜坂
小平 将真 (しょうま)	哲也	岩堀
中根 壮太 (そうた)	幹陽	岩堀
河井 彩希 (さき)	文明	鷺田
村松 由吏加 (ゆりか)	公貴	鷺田
小迫 瑛輔 (えいすけ)	圭輔	鷺田
仲井 凜 (りん)	千佳子	大草
加藤 希空 (のあ)	信	岩堀
神谷 心陽 (こはる)	理	岩堀
荒木 航大 (こうだい)	誠	鷺田
橋本 葵生 (あおい)	直也	鷺田
渡邊 永遠 (とわ)	敬介	野場
小島 碧記 (たまき)	昌子	大草
池田 優月 (ゆづき)	正寛	市場
神戸 珊瑚 (さんご)	智彦	鷺田
谷川 鋼助 (こうすけ)	直樹	大草
馬場 七虹 (ななご)	健太郎	坂崎
白濱 洋介 (ようすけ)	諭志	鷺田
平岩 翼 (つばさ)	弘都	須美
小笠原 徳士 (とくし)	賛二	横落
山田 莉子 (りこ)	真実	里
栗山 透真 (とうま)	宗憲	芦谷
福留 昊 (そうら)	健志	鷺田
稲吉 広真 (ひろまさ)	富広	芦谷
足立 奏斗 (かなと)	真央	鷺田
川口 晴愛 (せあ)	幹雄	桐山
川口 礼愛 (れあ)	幹雄	桐山
今井 零 (れい)	知昭	岩堀
大橋 くるみ	哲也	鷺田
市川 果奈 (かな)	翔也	大草
山岡 一帆 (かずほ)	理恵	岩堀
勝田 結愛 (ゆいな)	匡彦	坂崎

おくやみ申し上げます

死亡者	年齢	世帯主	区
梅村 研英 74	梅村 紀世美	芦谷	
高橋 絹代 82	高橋 滋和	六栗	
志賀 悠紀成 76	志賀 悠紀成	永野	
稲吉 二三子 88	稲吉 満利	上六栗	
大竹 シツエ 93	大竹 文雄	市場	
黒柳 久治 97	黒柳 諭	芦谷	
稲吉 好子 81	稲吉 定雄	桐山	
酒部 すみえ 89	酒部 すみえ	里	
山本 洋子 69	山本 光明	坂崎	
加藤 義治 68	加藤 幸子	高力	
細井 俊通 57	細井 俊通	坂崎	

※プライバシー保護のため、希望者のみ掲載しています。掲載希望の人は、届け出時に住民課にお申し出ください。



## お知らせ

### デンパーク ロマンチック クリスマス【安城市】

**とき** 12月25日(水)まで  
午前9時30分～午後9時(入園は  
閉園30分前まで。(火)を除く。  
24日(火)は開園。2日(月)・4日(水)・  
5日(木)・9日(月)・11日(水)・12日(木)  
は午後7時まで)

**内容** 園内には、北欧のクリスマス  
をテーマに18万球のイルミネー  
ションが輝いています。デンマー  
クの街並みを再現した花の大温室  
フローラルプレイスには、高さ8  
mのツリーなどが登場。クリスマ  
ス限定のプロジェクションマッピ  
ングは期間中毎日開催します。ク  
リスマスキャロルやオーケストラ

コンサートなど、イベントももり  
だくさんです。週末にはクリスマ  
スマルシェや、花火ショーも楽し  
めます。

**入園料** 大人600円、小中学生300  
円、65歳以上480円

**問合せ** デンパーク(安城市赤松町  
梶1 / ☎0566-92-7111)

### 65歳到達者の介護保険 被保険者証交付説明会

満65歳になると介護保険の第1  
号被保険者となりますので被保険  
者証を交付し、介護保険制度の説  
明を行います。

**とき** 12月26日(木)  
午前10時～11時

**ところ** 保健センター2階 視聴覚室

**対象** 昭和24年1月2日から同年  
2月1日生まれの人

**持ち物** 筆記用具、介護保険料の口

座振替を希望される場合は預金  
通帳と届出印をご持参ください。

**問合せ** 福祉課介護保険G  
(内線155)

## 寄付

### 寄付ありがとうございます (敬称略)

#### 幸田町社会福祉協議会へ

天野甚太郎(上六栗) / 金1,000円  
アトリエジャスト / 金5,000円  
伴泰誉(菱池) / 金3,500円  
幸田町グラウンド・ゴルフ協会  
 / 金130,274円  
(株)石原組従業員一同 / 金1,400円

#### 幸田町障害者支援センターへ

幸田中学校 昭和33年度卒業生  
古希の会 / 金103,000円

## 毎月の相談

#### ●行政相談

**とき** 毎月第3水曜日 午前9時～正午  
**ところ** 福祉サービスセンター  
**問合せ** 総務課(内線361・362)

#### ●人権相談

**とき** 毎月第1水曜日 午前9時～正午  
**ところ** 福祉サービスセンター  
**問合せ** 住民課住民窓口G(内線122)

#### ●消費生活相談

##### ▼幸田町(電話相談可)

**とき** 第1・第3金曜日  
午後1時～4時

**ところ** 役場会議室

そのほか 専門の女性相談員が対応します

**問合せ** 企画政策課政策G(内線332)

##### ▼西三河県民生活プラザ

**とき** 毎週月～金曜日  
午前9時～午後4時30分

**ところ・問合せ** 西三河県民生活プラザ  
☎27-0999

#### ●多重債務相談

**とき** 毎週月～金曜日  
午前9時～午後5時15分

**ところ・問合せ** 西三河県民生活プラザ  
☎27-0800

#### ●司法書士法律困りごと相談(予約制)

**とき** 毎月第1・第3水曜日  
午後1時～4時

**ところ** 福祉サービスセンター

1週間前までの事前予約が必要

**問合せ** 社会福祉協議会 ☎62-7171

#### ●無料法律相談(予約制)

**とき** 毎月第2木曜日 午後1時～3時  
**ところ** 役場3階301会議室

**問合せ** 住民課住民窓口G(内線122)

#### ●心配ごとお気軽相談(電話相談可)

**とき** 毎週水曜日 午前9時～正午  
**ところ** 福祉サービスセンター

**問合せ** 福祉課福祉G(内線151)

#### ●母子家庭相談(電話相談可)

**とき** 毎月第4木曜日  
午前10時～午後4時

**ところ** 福祉サービスセンター

**問合せ** 福祉課福祉G(内線151)

#### ●子育て相談(訪問相談可)

**とき** 月～金曜日 午前8時30分～午後5時  
土曜日(電話相談のみ) 午前8時30分  
～正午

**ところ・問合せ** 上六栗子育て支援センター  
☎62-8333

#### ●こどもの相談

**とき** 毎月第2水曜日  
午前10時～午後4時

**ところ** 福祉サービスセンター

**問合せ** 福祉課福祉G(内線151)

#### ●教育相談

**とき** 毎週火～金曜日  
午前10時～午後6時

**ところ** 中央公民館教育相談室

**問合せ** TEL・FAX63-1188

**Eメール** soudan@sk2.aitai.ne.jp

#### ●身体障害者・知的障害者更生相談

**とき** 身体障害者 毎月第1・3木曜日  
知的障害者 毎月第2・4木曜日  
ともに午前10時～正午

**ところ・問合せ** つどいの家  
☎63-2941

#### ●身体・知的・精神障害者相談

**とき** 毎週火・木曜日  
午前9時～午後4時

**ところ** 午前 幸田町役場1階  
午後 つどいの家1階相談室

**相談員** 社会福祉法人 愛恵協会職員  
そのほか ご家庭への訪問相談もいたし  
ます。(要予約)

**問合せ** 福祉課福祉G(内線151)  
愛恵協会 生活支援センター山中  
☎48-1955

#### ●精神保健福祉(心の病、心の健康) 相談

**とき** 月1回開催(要電話予約)

**ところ・問合せ** 西尾保健所健康支援課  
☎0563-56-5241

#### ●子どもの権利擁護委員会

**とき** 毎週月曜日～金曜日  
午前8時30分～午後5時15分

**問合せ** こども課(内線133)

**Eメール** kodomo@town.kota.lg.jp



幸田町役場 ☎62-1111(代)  
FAX63-5139

## 都市計画の案を縦覧します

**都市計画の案** ①岩堀地区・六栗地区・深溝里地区の用途地域の変更

②岩堀地区計画

**縦覧期間** 12月4日(水)～18日(水)

\* 役場執務時間中に限る

**縦覧場所** 役場2階 都市計画課

**意見書の提出** 都市計画の案について意見のある人は、縦覧期間中に、町に意見書を提出することができます。

**問合せ** 都市計画課計画整備G  
(内線221)

## 広報こうた「とじ表紙」についてのお知らせ

広報こうたの配布と同時に2年に1度全戸配布していた広報こうたを保存するための厚紙のとじ表紙は、平成24・25年保存用をもって全戸配布が廃止となりました。

ご理解とご協力をよろしくお願ひします。

**問合せ** 企画政策課広報広聴G  
(内線334)

## 「一般廃棄物処理基本計画」にご意見をお寄せください

この計画は、本町から発生する一般廃棄物(ごみおよび生活排水)の適正な処理を行うため、総合的かつ長期的視点に立ち基本方針・基本施策を定めたものです。

平成21年3月に現行の一般廃棄物処理基本計画(平成21年度から平成35年度)を策定してから「5年が経過すること」「ごみ減量・資源化の指針や上位計画の改定」などの理由から、一般廃棄物処理基本計画の改定を行います。この計画をより良いものとするために皆さんにお知らせし、ご意見を募集します。

**意見の提出期限** 12月10日(火)～平成26年1月9日(木)

**意見の提出方法** 住所、氏名を記入していただき、直接持参・郵送・Eメール・FAXで環境課ごみ対策Gへお寄せください。

〒444-0192 住所不要・幸田町  
環境経済部環境課

Eメール:kankyo@town.kota.lg.jp

FAX:0564-63-5169

**計画の閲覧方法** 役場2階の環境課窓口(役場執務時間中に限る)および、町ホームページ(<http://www.town.kota.lg.jp/>)でご覧になれます。

**問合せ** 環境課ごみ対策G  
(内線273)

## 「幸田町企業立地 マスタープラン(案)」 にご意見をお寄せください

幸田町の経済・産業の構造や、大きく変化しつつある社会経済動向を把握し、本町における企業誘致および企業の流出防止の視点を踏まえ、戦略的な企業立地施策の展開を図るための取り組み方針として、幸田町企業立地マスタープラン(案)を作

成しました。この計画をより良いものとするために皆さんにお知らせし、ご意見を募集します。幅広いご意見をお寄せください。

**意見の提出期限** 12月11日(水)～平成26年1月10日(金)

**意見の提出方法** 住所、氏名を記入していただき、直接持参・郵送・Eメール・FAXで企業立地課立地推進Gへお寄せください。

〒444-0192 住所不要・幸田町  
企画部企業立地課

Eメール:companylocation@town.kota.lg.jp

FAX:0564-63-5139

**計画の閲覧方法** 役場3階の企業立地課窓口(役場執務時間中に限る)および町ホームページ(<http://www.town.kota.lg.jp/>)でご覧になれます。

**問合せ** 企業立地課立地推進G  
(内線341)

## ケーブルTV 12月の番組案内

スマイルチャンネル、デジタル12ch、デジタル+6ch

①『テレビ回覧板WEEKLY』(15分)

幸田町、蒲郡市の地域ニュース。毎週土曜日更新

(毎日9:00、12:00、15:00、17:00、19:00、22:00放送)

②『マイ Home Town』(30分)

「私の町」をテーマにエリア内の情報番組。

12月7日(土)～20日(金) 期間中9:30、19:30 22:30ほか放送

③『幸田の記憶』(15分)

あの日、あの時、あの場所の記憶を辿ります。

12月14日(土)～26日(木) 期間中9:15、12:30 19:15ほか放送

12月27日(金)～31日(火)は年末特別編成でお届けします。『ピューピル』・『幸田の記憶』総集編あり。詳しくは、三河湾ネットワークのホームページをご覧ください。

**問合せ** 三河湾ネットワーク(株) ☎0120-794934

\* 過去に「わしらの幸田」で放送した区がご覧になりたい人は、町の図書館で閲覧できますので、ご利用ください。



## お知らせ

### ひきこもり家族の交流会を開催します

ひきこもっている子どもにどう声をかけたらいいの？ どうして仕事をしないの？ 1人ではなく、同じように悩んでいる人がいます。まずは、ご家族や相談員とお話してみませんか。

**とき** 12月17日(火)

午後1時30分～3時

**ところ** つどいの家1階 図書室

**内容** 家族の交流、情報交換

**参加費** 無料

**そのほか** 毎月第3火曜日に開催します。お気軽にご参加ください。

\*申込みは不要です。

**問合せ** 福祉課福祉G(内線151)

### 認知症介護者家族の会「きずなの会」に参加しませんか

お茶を飲みながら、介護者同士で情報交換をする場です。困っていることを一緒に解決したり、時には家族には話せないような、イライラを吐き出したり、どんな内容でも、介護している家族同士でお話しをしてみませんか。

**とき** 12月19日(木)

午後1時30分～3時

**ところ** 福祉サービスセンター

2階 会議室

**対象** 町内在住の人を介護している介護者

**参加費** 無料

**そのほか** 予約は不要ですので、直接お越しください。

**問合せ** 福祉課福祉G(内線151)

### 平成26・27年度 物件の製造等(物品・業務・小規模修繕工事)入札参加資格審査申請書の受付について

**受付期間** 平成26年1月6日(月)～2月17日(月)

午前8時30分～午後5時

\*役場執務時間中に限る。

**受付方法** 持参・郵送など

**送付先・受付場所** 〒444-0192

住所不要・幸田町総務部財政課管財G

**提出書類** 幸田町独自様式(添付書類あり)

**そのほか** 詳細については、町ホームページを参照してください。

**問合せ** 財政課管財G(内線351)

### 平成26・27年度 建設工事・設計・測量・建設コンサルタント等入札参加資格審査申請書の受付について

**申請データの入力期間** 平成26年1月6日(月)～2月17日(月)

\*土曜・日曜・祝日を除く。

**システム稼働時間** 午前8時～午後8時

**別送書類の提出期限** 申請仮受付終了日(申請データ送信日)から土曜・日曜・祝日を含む7日以内必着 \*最終提出期限は平成26年2月20日(木)必着とします。

**申請方法** 「あいち電子調達共同システム(CALS/EC)」による。ホームページ

<https://www.chotatsu.e-aichi.jp/portal/index.jsp>

**問合せ** 「あいち電子調達共同システム(CALS/EC)」ヘルプデスク ☎0120-059-399

## 心の病気を抱える人の「憩いの場」

うつ病、統合失調症など、心の病気を抱える人の集まりの場です。スタッフ(精神保健福祉士、保健師など)とお茶を飲みながら、日々の生活のこと、悩みなどを話したり、ゲームや工作などを行いながら時間を過ごします。

第3火曜日には、作業療法士による簡単なストレッチを行います。参加者は、毎回5～10人程です。人と話すことが苦手な人は、無理にお話をいただくことはありません。憩いの場に参加していただくだけで十分です。まずは、同じ悩みを持った人と出会い、社会参加への第一歩を踏み出しませんか？

**とき** 12月3日、10日、17日、24日(通年、毎週火曜日)  
午後1時～4時

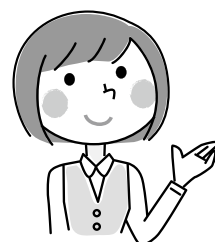
**ところ** つどいの家1階 図書室(運動指導室)

**対象** 町内在住で心の病(うつ病、統合失調症、パニック障がいなど)がある人

**参加費** 無料

**そのほか** 予約は不要ですので、つどいの家へ直接お越しください。

**問合せ** 福祉課福祉G(内線151)



幸田町役場 ☎62-1111(代)  
FAX63-5139

<運動の重点>

- ・ひったくりなど街頭で発生する犯罪の防止
- ・子どもと女性が被害者となりやすい犯罪の防止
- ・振り込め詐欺の被害防止

<年間取組事項>

住宅を対象とした侵入盗の防止

問合せ 防災安全課安全対策G  
(内線371)

### 年末の交通安全町民運動を実施します

年末は、師走特有の慌ただしさから注意力が散漫となり、交通事故が起きやすくなります。また、忘年会など飲酒の機会が増え、飲酒運転による事故も心配されます。

さらに、この時期は、1年を通じて日没時刻が最も早く、夕暮れ時から夜間にかけて、特に高齢者が犠牲となる交通事故も心配されます。

そこで、次の項目を重点とした運動を町民総ぐるみで展開し、町民一人ひとりの安全意識を高め、交通事故の防止を図ります。

期間 12月1日(日)～10日(火)

<重点項目>

- ・子どもと高齢者を交通事故から守ろう
- ・夕暮れ時と夜間の歩行中・自転車乗用中の交通事故をなくそう
- ・すべての座席でシートベルトとチャイルドシートを正しく着用しよう
- ・飲酒運転を根絶しよう

問合せ 防災安全課安全対策G  
(内線371)



### 家屋の建て替えや、取り壊しをされた人へ

平成25年中に、建て替えや取り壊しなどにより家屋の滅失があった人は、早期に「家屋滅失届」を提出してください。

ただし、平成25年中に新築または増築家屋が完成し、町職員が家屋評価に伺ったときに滅失届を提出された人は、再び提出していただく必要はありません。

問合せ 税務課資産税G (内線163)



### 平成26年1月から県税の還付業務体制が変わります

現在、各県税事務所で行っている県税の還付業務について、平成26年1月から名古屋東部県税事務所に集約します。つきましては、平成

26年1月以降、県税の還付についてのお問い合わせは、名古屋東部県税事務所までお願いします。

これに伴い、県税還付金の還付請求権譲渡書類の提出先が名古屋東部県税事務所となります。また、県税還付金の振込先をご確認させていただく場合に、管轄の県税事務所だけでなく名古屋東部県税事務所からも行うことがあります。

なお、平成25年12月までに管轄の県税事務所から発行する送金支払通知書の再発行についてのお問い合わせは、管轄の県税事務所をお願いします。

問合せ 県総務部税務課 ☎052-954-6047 (ダイヤルイン)  
ホームページ <http://www.pref.aichi.jp/zeimu/>

### 自衛隊「高等工科学校生徒」進路説明会のお知らせ

岡崎出張所では、ご子息が高校受験を控えておられる保護者の皆さまを対象に「高等工科学校生徒」進路説明会を次のとおり行います。

●進路説明会について

とき 12月5日(木) 午後4時～6時

ところ 自衛隊 岡崎出張所

問合せ 自衛隊 岡崎出張所  
☎21-7303

### 児童扶養手当の手当額の改定について

児童扶養手当の手当額が平成25年10月分から以下のとおり改定となります。

変更前	変更後(10月分から)
○児童1人のとき	○児童1人のとき
全部支給：月額 41,430 円 一部支給：月額 41,420 円～ 9,780 円	全部支給：月額 41,140 円 一部支給：月額 41,130 円～ 9,710 円

\*児童2人以上の加算額については変更ありません。  
2人目：5,000 円。3人目以降は1人につき：3,000 円

※次回支給予定は12月11日(8月分～11月分)

問合せ こども課児童育成G (内線133)



## お知らせ

### 「平成25年工業統計調査」を実施します

経済産業省では、平成25年12月31日現在で「平成25年工業統計調査」を全国一斉に実施します。

この調査は、我が国の工業の実態を明らかにすることを目的として、製造業に属する事業所を対象に行われる重要な調査です。調査結果は、国や地方公共団体の行政施策の重要な基礎資料として使われるなど、広く利用されています。

調査をお願いする事業所へは、知事が任命した統計調査員が12月中旬から調査票を持ってお伺いします。（一部事業所では経済産業省から直接郵送で届きます。）お忙しい時期とは存じますが、調査票にご回答いただきますよう、よろしくお願ひします。

なお、統計法に基づき調査内容の秘密は厳守されますので、正確なご記入をお願いします。

**問合せ** 企画政策課広報広聴G  
(内線333)

### 12月4日～10日は「第65回人権週間」です

人権週間を機会に、家庭・職場で、地域で人権の大切さについて考え、お互いを認め合う、明るい社会をつくりましょう。人権に関することについて相談のある人は、お近くの人権擁護委員、法務局、役場住民課までお問い合わせください。

12月1日現在の幸田町の人権擁護委員は次の皆さんです。（敬称略）

氏名	学区	電話
すずき まさちか 鈴木 正親	坂崎	62-3674
あまの のぶゆき 天野 信行	幸田	62-0405
なかね みつこ 中根 光子	中央	62-5767
やまだ かずよ 山田 和代	荻谷	62-6832
みづら としお 三浦 敏男	深溝	62-5369
すぎつら まり 杉浦 真里	豊坂	62-0885

相談は下記でも受け付けています。  
\*相談無料・秘密厳守  
全国共通人権相談ダイヤル  
☎0570-003-110  
子どもの人権110番  
☎0120-007-110  
女性の人権ホットライン  
☎0570-070-810

**問合せ** 住民課住民窓口G（内線121）

### 岡崎女子大学・短期大学からのお知らせ

親と子どもの発達センター1月のイベント案内です。

#### ●自由開放日

**とき** 平成26年1月9日、16日、23日、30日 午前10時～午後3時

\*すべて木曜日。ワンポイント講座あり。

**対象** 未就園児と養育者

#### ●自由開放日

**とき** 平成26年1月15日(水)

午前10時～午後3時 \*ワンポイント講座あり。

**対象** 未就園児と養育者

**そのほか** 午後、(1時・2時・3時) 希望者先着予約3人まで個別発達相談あり

#### ●子育て実践講座「造形あそび」

**とき** 平成26年1月29日(水)

午前11時～正午  
\*午後1時まで自由開放

**対象** 未就園児と養育者

●そのほか すべて事前の申込みが必要です。

**問合せ** 岡崎女子大学・短期大学親と子どもの発達センター（担当：安藤）☎28-3311

### 年末の安全なまちづくり運動を実施します

年末は、慌ただしさから家や車の鍵をかけ忘れたり、貴重品の保管がおろそかになりがちです。また、年末の準備のため金融機関からの金銭の出し入れの機会も増えるため、より一層安全への配慮が必要です。

犯罪に遭わないためには、各自、各家の防犯対策が重要となりますが、隣近所や地域での見守りや声掛けによる犯罪者を寄せ付けない地域づくりも大切です。

何かと気ぜわしい年末ですが「油断せず」「できることからひとつでも」の気持ちで犯罪のない安全なまちづくりの取り組みをしていきましょう。

**期間** 12月1日(日)～20日(金)

## よってきん! 道の駅 筆柿の里・幸田

### 12月23日は道の駅記念日です!

筆柿の里・幸田では毎年12月23日を「道の駅記念日」としてイベントを開催しています。

なぜ、「12月23日」かというと、県内12番目の道の駅、国道23号の数字に合わせてこの日を記念日として決めました。

イベント期間中は、餅つき大会の開催、なまはげ来場、きりたんぼ販売などがありますので、ぜひお立ち寄り下さい。

**開催日時** 12月21日(土)～23日(月)

午前9時～午後6時

\*餅つき大会は23日に行います。

**問合せ** ☎63-5171 (担当：手嶋)

【年末年始の営業】12/31営業、1/1-1/2休業、1/3初売り(甘酒接待を行います。)

## お詫びと訂正

11月号の幸田町小学校体育大会結果(4×100mリレー第3位中央小)で紹介させていただいた氏名に誤りがありました。誤「湯野澤 太陽」さん→正「志賀 孔亮」さん 謹んでお詫びを申し上げますとともに、訂正いたします。

申込み・問合せに関しては、役場および各施設 閉庁日、閉館日がありますのでご注意ください。

幸田町役場 ☎62-1111(代)  
FAX63-5139

## 第4回ファミサポ使って気分リフレッシュ!

**とき** 平成26年1月30日(木)  
午前10時～11時30分  
**ところ** 上六栗子育て支援センター(くりくりひろば)  
**内容** 「革 DE コサージュ」  
革で、私だけのオリジナルなコサージュを作ります。胸元に付けたり、かばんにつけたり、マフラーを留めたり、髪飾りにしたりと、いろいろ楽しめます。  
**定員** 20人  
**講師** 加藤 てる代 氏(革工房K主宰)  
**参加費** 1,650円(ファミサポ費用1,050円と材料費600円)  
**申込み** 12月16日(月)から27日(金)までに、上六栗子育て支援センター内、ファミサポ事務局(☎62-4718)へお申し込みください。会員以外の方は、会員登録の必要がありますのでご了承ください。

## 教室・講座

### 外国籍住民に日本語を教えるボランティア養成講座

**とき** 平成26年2月1日(土)、8日(土)、15日(土)、23日(日)  
午前10時～正午 全4回  
**ところ** まちづくり会館(幸田駅前通り沿い)  
**内容** 外国籍住民の日本語習得を助けるためのノウハウを学びます。  
**対象** 高校生以上で、外国籍住民に日本語を教えるボランティア活動に関心のある人。外国語が話せなくても大丈夫です。  
**定員** 20人 \*先着順  
**講師** 幸田町国際交流協会の日本語ボランティア  
**受講料** 無料  
**そのほか** 終了後、幸田町国際交流協会ではボランティアのお手伝いをお願いすることがあります。  
**申込み** 12月9日(月)から平成26年1月17日(金)までに、企画政策課

政策G(内線331)へお申し込みください。

### 傾聴ボランティア養成講座を開催します

傾聴ボランティアはコミュニケーションを通じて相手に快さを届けられるボランティアです。講座では、前回の講演会で好評だった講師が、話を聴くときのポイントや技法をお伝えしていきます。あなたもボランティアとして活動してみませんか?  
**とき** 平成26年1月24日、31日、2月7日、14日、21日  
\*全5回。すべて金曜日  
午後1時30分～午後4時  
**ところ** 中央公民館第2・3会議室  
**内容** 1日目:傾聴とは 2日目:心をつなぐコミュニケーション  
3日目:聴く姿勢 4日目:傾聴ボランティアは何を求められているのか? 5日目:交流会  
**講師** 愛知教育大学 臨床福祉心理コース 准教授 佐野 真紀 氏  
**参加費** 無料

**定員** 20人 \*先着順  
**申込み・問合せ** 平成26年1月20日(月)までに、社会福祉協議会(☎62-7171)へお申し込みください。

### 甲種新規・乙種防火管理講習を開催します

**とき** 甲種新規 平成26年2月6日(木)、7日(金)  
午前9時30分～午後4時  
乙種 2月6日(木)  
午前9時30分～午後4時  
**ところ** 消防本部2階 講堂  
**定員** 40人 \*先着順  
**受講要件** 防火管理者に選任される予定のある人で、町内在住または在勤を優先  
**受講料** 3,650円 \*テキスト代  
**申込み** 12月19日(木)から平成26年1月17日(金)までに、消防本部予防防災課予防Gへお申し込みください。  
**問合せ** 予防防災課予防G  
☎63-0513

### 電動アシスト自転車の購入費補助制度を実施しています

町では、町内在住で電動アシスト自転車を購入する人に補助金を交付しています。

**必要書類** 領収書(申請者氏名、購入日、購入品目の名称が記載されたもの)、製造メーカー保証書、防犯登録証、T Sマーク付帯保険加入書など  
**補助金額** 購入費の3分の1以内(100円未満切捨て)  
**上限額** 20,000円  
**そのほか** この補助金は予算の範囲内で実施し、予告なく終了する場合があります。また、平成25年度中に電動アシスト自転車を購入された人は、必ず平成26年3月末までに申請してください。  
\*補助を受けるには要件などがあります。詳しくは下記までお問い合わせいただくか、広報こうた平成25年4月号でご確認ください。

**問合せ** 企画政策課政策G(内線331)



▲えこたん



# 情報 あらかると

## 今月の税金と料金納付

- 固定資産税……………第3期分
- 国民健康保険税……………第6期分
- 後期高齢者医療保険料…第6期分
- 介護保険料……………第5期分
- 保育料……………12月分
- 町営住宅家賃……………12月分
- 児童クラブ育成料……………11月分
- 放課後子ども教室事業手数料…11月分
- \*納入期限……………12月25日(水)

### 便利な口座振替の利用を!

(申請は税務課または町内金融機関で)

## 10月の事故・犯罪状況

### 事故

	人数	累計【1~10月】
死亡	0	2
重傷	0	5
軽傷	23	199
合計	23	206

### 犯罪

	件数	累計【1~10月】
侵入盗	9	57
車両盗	6	61
その他	18	67
合計	33	185

## 10月の火災・救急件数

### 火災

	件数	累計【1~10月】
建物	0	6
林野	0	0
その他	2	18
合計	2	24

### 救急

	件数	累計【1~10月】
急病	69	792
交通	6	140
その他	29	309
合計	104	1241

## キッズ

### わくわくあそびランドに おいでよ!

とき	ところ
1月7日(火)	坂崎保育園
1月8日(水)	幸田保育園
1月14日(火)	菱池保育園
1月15日(水)	豊坂保育園

- 時間** 午前10時～11時  
**内容** 忍者になってあそぼう!  
**対象** 町内在住で就園前の乳幼児とその保護者  
**参加費** 無料  
**その他** 動きやすい服装でお越しください。  
**申込み** 当日会場で受け付けします。混み合いますので少し早めにお越しください。  
**問合せ** 上六栗子育て支援センター(くりくりひろば) ☎62-8333



### よちよちサロンであそぼう!

- 子育て支援センターでは、赤ちゃんと保護者を対象に子育ての情報交換をしたり、ふれあい遊びをしたりして過ごすよちよちサロンを開催しています。生まれ月で12グループに分かれ、6回実施します。
- とき** 午後1時30分～2時30分
- ぴよ8グループ  
(平成25年8月生まれ)  
平成26年2月12日、3月12日、4月16日、5月21日、6月18日、7月16日
  - ぴよ9グループ  
(平成25年9月生まれ)

平成26年2月14日、3月14日、4月18日、5月23日、6月20日、7月18日

**ところ** 上六栗子育て支援センター(くりくりひろば)

**対象** 第1子で平成25年8月、9月生まれの子とその保護者  
\*6回すべて参加できる人

**定員** 各グループ10組 \*先着順

**持ち物** バスタオル

**申込み** 12月16日(月)から上六栗子育て支援センター(くりくりひろば) ☎62-8333へお申し込みください。

### パパのための子育て講座に 参加してみませんか?

現代は父母共に育児をすることが当たり前となりました。子どもとどのように向き合い、どのような接し方をしたらいいのか、また、思春期を迎えた時には、どう向き合ったらいいのか、先輩パパのアドバイスを聞いてみませんか?

**とき** 平成26年1月18日(土)

午前10時～11時30分

**ところ** 上六栗子育て支援センター(くりくりひろば)

**内容** 先輩パパから新米パパへ、元気で笑顔になれるアドバイスをもらい子育てを楽しもう

**対象** 町内在住でお子さんをお持ちのお父さん

**定員** 20人 \*先着順

**講師** 学校法人三鈴学園幸田あけぼの第一幼稚園長 松井 伸市 氏

**参加費** 無料

**申込み** 12月20日(金)から平成26年1月10日(金)までに、上六栗子育て支援センター(くりくりひろば) ☎62-8333へお申し込みください。



# 当直医 ▶ 診療時間 午前9時～正午 午後2時～6時

掲載日以外を知りたい人は岡崎市医師会のホームページをご覧ください。  
(http://www.okazaki-med.or.jp/)

12月22日  
(日)

内科・小児科	伊藤医院	定国	☎43-2678
外科	天野整形外科クリニック	三崎	☎55-6877
産婦人科	救急医療情報センターへ問い合わせ ☎21-1133		
泌尿器科・皮膚科	細井医院	福岡	☎51-1325
耳鼻咽喉科	水上眼科耳鼻咽喉科	暮戸	☎33-2111
眼科	水上眼科耳鼻咽喉科	暮戸	☎33-2111

12月23日  
(祝)

内科・小児科	ともキッズクリニック系洲小児科	法性寺	☎71-1700
外科	こじまファミリークリニック	触越	☎32-8852
産婦人科	救急医療情報センターへ問い合わせ ☎21-1133		
皮膚科	こじまファミリークリニック	触越	☎32-8852
耳鼻咽喉科	康生医院	康生通	☎21-1340
眼科	定立眼科	井田	☎22-0219

12月29日  
(日)

内科・小児科	三ヶ根クリニック	幸田	☎62-2055
外科	高木外科内科医院	洞	☎66-0008
産婦人科	救急医療情報センターへ問い合わせ ☎21-1133		
皮膚科	おばた皮膚科	大門	☎25-5239
耳鼻咽喉科	島田耳鼻咽喉科	六供	☎21-3387
眼科	みやした眼科	明大寺	☎57-8166

12月31日  
(火)

内科・小児科	じんぐうじクリニック	下和田	☎58-7778
外科	おおくぼ整形外科	美合	☎55-8686
産婦人科	救急医療情報センターへ問い合わせ ☎21-1133		
皮膚科	亀井皮フ科めまたクリニック	羽根	☎53-1128
耳鼻咽喉科	犬塚耳鼻咽喉科	上里1	☎26-3314
眼科	緑丘アイクリニック	緑丘2	☎71-7711

1月1日  
(祝)

内科・小児科	岡崎駅前クリニック	羽根	☎83-6667
外科	岸本外科医院	八幡3	☎22-0926
産婦人科	救急医療情報センターへ問い合わせ ☎21-1133		
皮膚科	野鳥の森皮フ科クリニック	竜美旭	☎72-7555
耳鼻咽喉科	坂堂医院	福寿	☎21-6156
眼科	岡崎南上地眼科クリニック	上地2	☎73-3005

1月2日  
(木)

内科・小児科	葵セントラル病院	中田	☎53-7815
外科	野田整形外科クリニック	大和	☎31-8808
産婦人科	救急医療情報センターへ問い合わせ ☎21-1133		
皮膚科	竜美ヶ丘スキンクリニック	東明大寺	☎65-8711
耳鼻咽喉科	むつみ耳鼻咽喉科	井内	☎72-2320
眼科	岡田眼科医院	八幡	☎21-0134

1月3日  
(金)

内科・小児科	志貴こどもクリニック	柱曙1	☎58-1361
外科	山本整形外科	国正	☎57-5080
産婦人科	救急医療情報センターへ問い合わせ ☎21-1133		
皮膚科	北野榎塚診療所	北野	☎34-1001
耳鼻咽喉科	中野耳鼻咽喉科	本町通	☎22-0261
眼科	こうた眼科クリニック	幸田	☎63-3888

1月5日  
(日)

内科・小児科	野々村クリニック	幸田	☎56-6500
外科	菅整形外科・内科クリニック	石神	☎24-2828
産婦人科	救急医療情報センターへ問い合わせ ☎21-1133		
皮膚科	渡辺皮フ科	稲熊	☎23-8005
耳鼻咽喉科	耳鼻いんこう科嶋田医院	嶋田南	☎24-6555
眼科	緑丘アイクリニック	緑丘2	☎71-7711

1月12日  
(日)

内科・小児科	おはら内科クリニック	幸田	☎62-8400
外科	城南整形外科	宮地	☎54-6686
産婦人科	救急医療情報センターへ問い合わせ ☎21-1133		
泌尿器科・皮膚科	荻須医院	籠田	☎21-0781
耳鼻咽喉科	渋谷耳鼻咽喉科	鴨田本	☎23-0169
眼科	岡崎南上地眼科クリニック	上地2	☎73-3005

1月13日  
(祝)

内科・小児科	おくやしきクリニック	下青野	☎57-5353
外科	別府外科	鴨田	☎22-4139
産婦人科	救急医療情報センターへ問い合わせ ☎21-1133		
皮膚科	亀井医院	伝馬	☎22-5110
耳鼻咽喉科	三崎町つえじ耳鼻咽喉科	三崎	☎54-2833
眼科	岡田眼科医院	八幡	☎21-0134

※保険証をお持ちください。  
※都合により当直医を変更することもありますので、下記の救急医療情報センターでご確認ください。

## 救急医療情報センター

どうしても医療機関が見つからないときは、愛知県救急医療情報センターにお電話ください。オペレーターが24時間体制でお知らせします。

当直医をお探しの地域	救急医療情報センター
幸田町、岡崎市	☎0564-21-1133
蒲郡市ほか東三河地域	☎0532-63-1133
西尾市	☎0563-54-1133

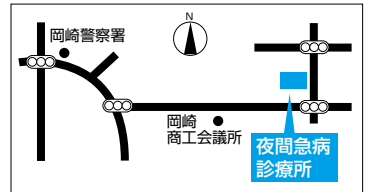
●夜間おくり相談については…岡崎薬剤師会 ☎090-1833-4554 受付時間/午後8時～翌日午前6時



## 夜間緊急診療

### ●岡崎市医師会(公衆衛生センター内) 夜間急病診療所

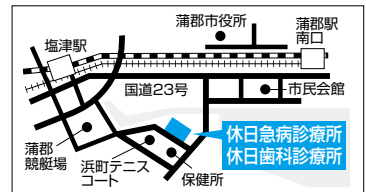
診療科目 内科・小児科・外科  
診療日 毎日 \*夜間のみ  
受付時間 午後7時30分～10時30分  
診療時間 午後8時～11時  
問合せ ☎52-1906



## 休日緊急診療

### ●蒲郡市保健センター

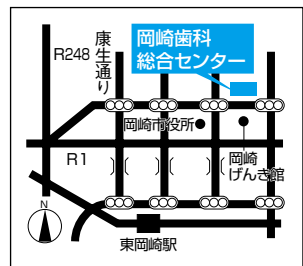
診療科目 内科・小児科  
診療日 日曜日・祝日および12月30日～1月3日  
受付時間 午前9時～正午、午後1時～5時  
問合せ ☎0533-67-2555



## 歯科の休日・夜間緊急診療

### ●岡崎歯科総合センター

診療日 日曜日・祝日:午前9時～11時30分、午後1時～3時30分  
平日夜間(月～土):午後7時30分～10時30分  
問合せ ☎21-8000



### ●蒲郡市保健センター (休日緊急診療と同じ)

診療日 日曜日・祝日および12月30日～1月3日  
受付時間 午前9時～午後0時  
問合せ ☎0533-69-8020



# まちの便利帖

年末年始の役場の業務日程については、16ページをご覧ください。

## 12月 December

16月	
17火	わくわくあそびランド (菱池保育園 10:00) ひきこもり家族の交流会 (つどいの家 13:00)
18水	わくわくあそびランド (豊坂保育園 10:00)
19木	認知症介護家族交流会 (きずなの会) (福祉サービスセンター 13:30)
20金	小中学校終業式 誰でもできる健康体操 (上級者編) (保健センター 10:00)
21土	
22日	
23祝	野鳥観察会 (中央公民館 9:00)
24火	
25水	
26木	65歳到達者介護保険被保険者証交付説明会 (保健センター 10:00)
27金	年末夜警 (町内 28日まで)
28土	
29日	
30月	
31火	

## 1月 January

1祝	
2木	
3金	
4土	
5日	
6月	
7火	小中学校始業式 わくわくあそびランド (坂崎保育園 10:00) 離乳食後期講習会 (保健センター 13:00)
8水	わくわくあそびランド (幸田保育園 10:00)
9木	
10金	すくすくこうたっ子講座 (保健センター 13:30)
11土	消防出初め式 (防災広場 10:30)
12日	こうた凧揚げまつり (菱池地内 10:00)
13祝	第66回 幸田町成人式 (町民会館 10:00)
14火	わくわくあそびランド (菱池保育園 10:00)
15水	わくわくあそびランド (豊坂保育園 10:00)

VIAのそらコンパナー 2013/12/16-2014/1/15

## 粗大ごみ・資源拠点回収カレンダー

日	月	火	水	木	金	土	日	月	火	水	木	金	土
1	2	3	4	5	6	7				1	2	3	4
8	9	10	11	12	13	14	5	6	7	8	9	10	11
15	16	17	18	19	20	21	12	13	14	15	16	17	18
22	23	24	25	26	27	28	19	20	21	22	23	24	25
29	30	31					26	27	28	29	30	31	

問合せ 環境課ごみ対策G ☎62-1111 (内線273)

幸田町粗大ごみ集積処理場

★粗大ごみは、受付で町内在住確認のため運転免許証などの身分証を提示していただきます。  
 ■粗大ごみに出せないものもありますので、事前に環境課へお問い合わせください。 ■土・日曜日は混雑しますので、なるべく平日に搬入してください。  
 ●粗大ごみ戸別収集電話受付日 ■申込先 夏目商事(有)62-1371、中部保全(株)56-6161 ■1品につき粗大ごみ納付券(300円)が1枚必要  
 □粗大ごみ収集日 ■場所 粗大ごみ集積処理場 ■受付時間 月~金:午前9時~正午 土・日:午前9時~正午、午後1時~3時  
 ○資源拠点回収日 ■場所 坂崎小学校北駐車場、保健センター駐車場、粗大ごみ集積処理場 ■時間 午前9時~午後3時  
 ■品目 紙類(新聞紙、チラシ、雑誌類、段ボール類、紙パック、ミックスペーパー)、古着類、アルミ缶、小型家電、スチール缶(平成25年4月より)



情報あらかると  
は裏表紙から!

第17回

こうた

凧揚げまつり

1月12日(日)

午前10時~

午後1時30分



新春恒例イベント「こうた凧揚げまつり」が今年度で第17回を迎えます。たみ10畳を超える大凧から小凧まで、自慢の手づくり凧約190基が新春の空を彩ります。ご家族そろってお出掛けください。



**ところ** 幸田町大字菱池地内

**内容** 凧揚げ競技(大凧、中凧、小凧、全国の凧の部)、  
ステージショー、お祭り屋台

**交通** ①車でお越しの人は、幸田町役場の駐車場をご利用  
ください。役場発着のシャトルバスで会場まで約10分  
②公共交通機関をご利用の人は、JR幸田駅(西口)から会場へ  
発着のシャトルバスで会場まで約15分

**その他** ・競技参加者の受付は午前9時~10時  
(中凧・小凧のみ受付)  
・雨天の場合は、西三河筆柿選果場(JAあいち三河  
幸田営農センター内)で凧の展示会を行います。

**問合せ** こうた凧揚げまつり実行委員会事務局  
(生涯学習課内、内線195)

## 初開催! 凧揚げまつり 写真コンテスト☆

こうた凧揚げまつりに、新たな楽しみ方が登場! 凧揚げを見るだけでなく、来場者参加型の特別企画です。  
今年はカメラを片手に、凧揚げまつりの会場を訪れてみてはいかがでしょうか。

※写真イメージ

**内容** 凧揚げまつりで撮影された写真を募集し、優秀作品を表彰します。

**応募方法** 応募票に、題名、写真区分、氏名(ふりがな)、住所、電話番号、  
撮影年月日を記入して、作品裏面に貼付し、郵送または持参す  
ること。\*応募票は凧揚げまつり会場の本部テントにて配布し  
ます。平成26年1月29日(水)には、優秀作品の発表および  
表彰式を開催します。

**応募期間** 平成26年1月15日(水)~21日(火) 必着

①規格: 当日まつり会場およびその付近で撮影したカラープリ  
ント四つ切(あるいはA4判)の単品写真 \*組み写真の応募  
は受付できません。②作品は未発表のものとし、一人3点まで  
とします。③縁付き、ワイド版、日付入り写真並びに合成、削  
除、加筆修正した写真は応募不可。

**応募先** 〒444-0192 住所不要・幸田町生涯学習課内 こうた凧揚げまつり実行委員会事務局 写真コンテスト係

**問合せ** こうた凧揚げまつり実行委員会事務局(生涯学習課内、内線195)



発行□愛知県幸田町(毎月1日発行) 編集□企画部企画政策課

〒444-0192 愛知県額田郡幸田町大字菱池字元林1番地1 ☎(0564)62-1111 FAX(0564)63-5139

ホームページ□<http://www.town.kota.lg.jp/> Eメール□[kota@town.kota.lg.jp](mailto:kota@town.kota.lg.jp) 町の花「つばき」

携帯電話用ホームページ□<http://www.town.kota.aichi.jp/mobile.html> 町の木「やまざくら」



携帯用  
QRコード

○「広報こうた」12月号の印刷経費は1部約30.60円(税込)です。

広報こうたは、地球にやさしい  
再生紙を使用しています。

