

広報

# みーつけた

夢のある  
心のかよう  
活力あるまち

2012

No. 854

8

## CONTENTS

共に学ぶ.....	8
みんなの広場.....	10
まちかどフォトニュース.....	12

### 情報は裏面から

まちの便利帖.....	31
情報あらかると.....	29
健康あらかると.....	21

**特集1** 防災特集 日ごろの備えでみずから守れ

**特集2** 謝謝～ありがとう～ 中国南昌市第一中学親善交流

表紙の説明は10ページ

# エコ活動、みーつけた♪



# 日ごろの備えでみずから守れ

## ～もしもの時に慌てないために～

自然の猛威は、時として私たちの想像を遥かに超えた形で襲ってきます。過去をたどってみると、ここ幸田町でも今までに多くの災害が発生しました。その中でも、特に風水害の被害は大きく、私たちの生活に多大な影響を与えました。

自然災害を防ぐことはできません。では、私たちにできることは何もないのでしょうか。

もちろん、あります。大切なことは、日ごろから災害に備えた準備をすること。災害に対する正しい知識を得ること。これらのことが、自らの生命や財産を守ることにつながり、被害を最小限に食い止める第一歩となります。

今月号では、災害が起きた時にどうすればいいの？日ごろの準備とは？などのさまざまな疑問にお答えします。「水から自らを守る」ための対策として役立ててください。

また、損害保険などに加入している場合は、加入の保険会社にお問い合わせください。

### A

危険を感じた場合は、その状況に応じた方法で安全を確保し、避難所などの安全な場所へ避難してください。

### Q

暴風雨により、建物が破損した場合はどうしたらいいの？

なお、側溝から水があふれ、道路などが冠水している場合は、足元の確認ができないので、絶対に歩かないでください。そのような場合は、外部施設への避難も見合わせてください。  
土のう、ブルーシート、ベニヤ板などを使用してすき間を埋め、家屋への流入を防ぐ方法もあります。

### A

今後も強く雨が降ることが予想され、床下浸水、床上浸水となる可能性がある場合は、2階建ての建物であれば、貴重品などを持って2階へ避難してください。平屋建てにお住まいの人は、特に情報に注意し、避難所や近くの高い建物への早めの避難を心掛けてください。

### Q

暴風雨により、側溝から雨水があふれ、自宅が浸水する恐れがある場合はどうしたらいいの？

## 近年起きた大災害の被害状況

### 平成12年9月11日【東海豪雨（台風14号）】

東海地方全域を襲った豪雨。幸田町の被害は全町におよび、総雨量282㎜、河川決壊、道路や農地が冠水するなどの被害が発生。避難勧告も発令され、59世帯、194人が岩堀公民館に避難しました。

### 平成20年8月29日、30日【平成20年8月末豪雨】

幸田町観測史上最高の総雨量404㎜を記録した大豪雨。特に29日午前1時から2時までの1時間の降雨量が116㎜と通常では考えられない雨量となり、赤川・広田川の合流地点の堤防が40mにわたり決壊。約145㌦の農地が冠水し、町内各でも床上・床下浸水の被害が120件、菱池内池地区など4地区・605人を対象に避難勧告が発令されました。

### 平成21年10月8日（台風18号）】

昭和34年の伊勢湾台風に匹敵する台風と報道され、前日の7日に幸田町災害本部を設置し、消防団の招集要請や各地区に自主避難と注意を呼び掛け、台風襲来に備えました。電柱をもなぎ倒したこの暴風は、幸田町観測史上最大の瞬間風速53.4m/秒を観測し、町内の至るところで倒木や瓦が飛ばされる被害が発生しました。また、倒木によって道路の寸断や停電が引き起こされ、町内の約3100世帯が停電しました。





土のうは半分ずつ重なるように積みと効果的

**Q** 暴風雨により、川が氾濫しそうです。どこに連絡したらいいのですか？どう行動すればいいの？

**A** 災害対策本部（☎63・5148）または消防署（☎63・0119）へご連絡ください。なお、河川などが氾濫しそうな際に外に出るのは大変危険ですので、2階建ての建物であれば、2階に避難してください。また、絶対に川には近付かないでください。

**Q** 暴風雨により、倒木や崖崩れなどが生じ、道路が遮断され通行不能となっているのですが、どうしたらいいのでしょうか。

**A** 遮断されている場所を、災害対策本部までご連絡ください。なお、復旧までには一定の時間がかかりますのでご了承ください。

**Q** 土のうはどこに行けばもらえますか？お金がかかりますか？行政が設置してくれるのですか？災害後は土のうを返さないといけませんか？

**A** 土のうは、役場・消防署・消防団・地元防災会などが所有しています。お金の支払いは生じません。本来、ご自身の財産（家屋・家財など）はご自身でお守りいただくのが原則です。浸水などが心配で土のうが必要な場合は、ご自身で土のうのある場所へ取りに行くか、地元の防災会への協力を依頼することもできます。

なお、設置した土のうについては、ご返却していただかなくても結構です。

**Q** 暴風雨により、看板が破損していたり、信号機が傾いたりしていたらどうしたらいいのですか？

**A** 破損などをしている場所をまずは災害対策本部までご連絡ください。信号機については、岡崎警察署（☎58・0110）でも結構です。



家庭用防災無線（貸与は消防署まで）

**Q** 避難勧告などの指示はどのように伝達されるの？ テレビから情報を得るの？（停電になった場合は？） 防災無線が無い場合は？

**A** 避難情報（避難準備情報、避難勧告、避難指示）は、防災行政無線、幸田町緊急メール、携帯各社の緊急速報メールおよび広報車などでお知らせします。なお、テレビのテロップにも表示されます。心配な場合は、防災行政無線の戸別受信機の貸与を受けてください（消防署で借りることができます）。

**Q** 避難場所や避難所はどこにあるの？ どうやって行けばいいの？

**A** 避難場所は、広域災害や東海地震の発生が予測される際に避難する屋外スペースです。町内65カ所を指定しています。防災マップ（ホームページ掲載）でご確認ください。

避難所は、主に家屋被害に遭われた人たちが避難する屋内施設になります。こちらも町内65カ所を指定しています。町内の小中学校や集会施設などです。防災マップでご確認ください。

なお、避難する際は、その時に応じた安全な方法（風水害なら車も可。地震被害なら徒歩など）で避難してください。



広報車両（消防署の車両全車、消防団の車両なども）

**Q** 被災したこと（豪雨などで濡れてしまった家財など）により発生した大量のごみの処分は？ 自分で処分をするの？ それとも行政が処分してくれるの？

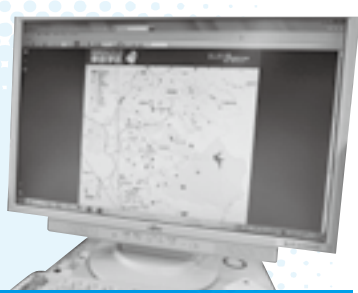
**A** 被災状況に応じて、分別・出し方・収集方法をお知らせします。防災行政無線などで広報しますのでルールに従って対応していただきますようお願いいたします。

**Q** 被災証明書はどこが発行されるのですか？

**A** 被災証明書は、役場企画政策課で発行します。災害により被害があった場合は、役場または地元区長へご連絡ください。役場職員がお宅へ訪問し、被災状況を確認の上、被災証明書を発行します。被災証明書が必要な場合は、申請書の提出をお願いします。

**Q** 災害に伴う税金などの減免については、どこに申請したらいいのでしょうか？

**A** 役場職員の事前調査に基づき、後日、税務課職員などが訪問し、被害状況を確認します。減免適用される場合は、申請書などの提出をお願いします。なお、町税以外の減免については、国や県などそれぞれの管轄する部署へお問い合わせください。



ホームページ掲載の防災マップ（例）  
（防災安全課で配布もしています）



幸田町緊急メール（例）  
kota-king@mamail.jpへ空メールを送り、返信メールから登録できます。



**Q** 暴風雨に伴う警報時における小学校・保育園の臨時休校や休園の措置については？

**A** 警報発表時における学校などの対応は次のとおりです。西三河南部地域に警報が発表されていても幸田町に発表されていない場合は臨時休校などの措置に該当しません。ただし、気象状況により対応が異なることがありますので、学校や保育園からの情報（学校からのメール情報など）にご注意ください。

**台風等暴風警報発令時の登下校**

- ア 児童、生徒の登校前に発令された場合**
    - (ア) 始業時刻2時間前（概ね午前6時30分）までに警報が解除された場合
      - …平常通りの授業実施
    - (イ) 始業時刻2時間前より午前11時までに警報が解除された場合
      - …解除後2時間を経てから当日授業開始
    - (ウ) 午前11時を過ぎて後警報が解除されるか、または引き続き解除されない場合
      - …当日の授業中止
    - (エ) 上記(ア)及び(イ)のうち、交通機関の故障、道路及び橋の破損、道路の冠水で登校が危険な場合
      - …登校に及ばない。
  - イ 児童、生徒の登校後に発令された場合**
    - (ア) 台風の中心位置、進行速度及び方向等、発令時の気象状況から判断して、全児童、生徒を安全に帰宅させ得ると認められた場合は、当日の授業を中止して速やかに下校させる。
    - (イ) 学校より遠隔の地に居住する児童、生徒の帰宅は困難と認められるか、あるいは戸外の通行は危険と認められる場合は、当該児童、生徒を戸外の通行に危険がなくなくなるまで残す。学校に残した児童、生徒は、校内の最も安全な場所に集め、被災のない措置を講ずる。
- (一)幸田町地域防災計画「抜粋」  
\*保育園も同様

**減災・防災懇談会を**

**開催しました！**

5月13日(日)から7月1日(日)にかけて、主に自主防災組織を対象として、各区(23区)で減災・防災対策に関する懇談会を開催し、約600人が参加しました。  
懇談会で各区より出された質問の一部を紹介します。

**Q** 防災行政無線の間こえが悪い区域があるが、町としての対応は？

**A** 現在55カ所の屋外拡声子局を平成24年度中に14カ所増やし69カ所に増設します。また、アナログ化からデジタル化へ移行することにより、音声も鮮明になります。なお、現行の戸別受信機は、そのまま利用できます。

**Q** 災害時、井戸水は有効利用できると思うが、水質検査などを行っているのか。

**A** 平成19年度に個人所有の井戸調査を行い、町内に1,200カ所あることを把握しています。井戸水は、飲料水としての利用ではなく、生活用水として利用してください。飲料水は、備蓄品で対応してください。

**Q** 幸田町の津波被害について？

**A** 幸田町まで津波が到達することは考えにくいですが、到達する可能性はあります。大津波警報が発令された場合は、高台へ避難してください。



**災害時相互応援協定締結記念「幸田町防災シンポジウム」を開催します！**

**と き** 11月23日(金)  
**と ころ** 町民会館 さくらホール  
\*詳細については広報こうた 10月号でお知らせします。  
**問合せ** 防災安全課安全対策G (内線 371)

**風水害から自らを守る 事前チェック**

**外壁・ベランダ・窓など**

- ・壁に亀裂や腐りなどがないか
- ・雨戸にがたつきはないか
- ・プロパンガスのボンベはしっかりと固定されているか
- ・雨どいを掃除し、排水をスムーズにしておく
- ・ベランダの鉢植えなど、風で飛ばされそうなものは室内へ
- ・窓が割れた時のガラスの飛散を防ぐため、テープを貼ったり、万一の飛来物の飛び込みに備え、カーテンやブラインドを下ろしておく

**屋根**

- ・瓦のひび、割れ、ずれ、はがれはないか
- ・テレビアンテナに緩みやぐらつきはないか
- ・車庫や物置などのトタン板が劣化していないか

**塀や庭**

- ・ブロック塀にひび割れや破損がないか
- ・側溝や排水溝の落ち葉やごみを取り除く
- ・庭木に支柱を立てて補強をする
- ・物干し竿や自転車など、風で飛ばされそうなものは室内に入れる
- ・住んでいる土地の形状を把握しておく(くぼ地や、近くに危険な崖などはないか)
- ・崩れそうな崖があれば、ビニールシートなどで覆い、雨の浸透を防止しておく

**屋内でも**

- ・断水に備えて飲料水の確保をする
- ・浴槽に水を張るなどして、生活用水を確保する
- ・停電に備え、懐中電灯やラジオなどを準備する
- ・浸水などのおそれのある場所では、食料品・衣類、寝具などを高い場所へ移動しておく

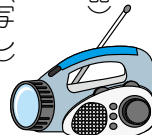


## 非常持ち出し品 リスト

必要なものって何なんだろう...そんなあなたに

### 身近なところ

- 懐中電灯
- 携帯電話(充電器)
- 現金(小銭も)
- 預金通帳 印鑑
- 免許証・保険証(写し)



### 非常用持ち出し袋

- 衣類
- タオル
- ハンカチ
- ラジオ
- 乾電池
- ライター
- 持病の薬
- 生理用品
- ビニール袋
- 食品用ラップ
- ウエットティッシュ
- ティッシュ
- ヘルメット
- 非常食(家族1〜2日分、そのまま食べられるもの)
- 飲料水(1人1日3リットルを目安に2日分)



100円ショップなどで  
買えるものがほとんどなので  
**今すぐ  
準備を!**

## 災害に関する主な相談窓口

相談内容に応じて下記担当課までご相談ください。なお、総合的な窓口は災害対策本部となります。場所・内容により、担当が異なったり、相談先が役場以外の場合もありますので、ご了承ください。

内容・相談	担当課	電話番号
<b>総合窓口、相談先が分からない場合、避難所の相談</b>	<b>災害対策本部</b>	<b>63-5148</b>
信号・道路標識などの被害	防災安全課	〃
道路・橋・倒木・崖崩れの被害、河川の増水・氾濫など	土木課	63-5126
公園の被害・建物や看板などの被害	都市計画課	63-5124
農地(農業施設を含む)、農道・林道の被害	産業振興課	63-5121
水道の断水・水のにごり	水道課	63-5127
下水道・農業集落排水の被害・浄化槽に関する相談	下水道課	63-5128
学校閉鎖に関する事、学校施設・通学路に関する被害	学校教育課	63-5142
スポーツ施設に関する被害	生涯学習課	63-5192
ごみ全般のこと、し尿収集	環境課	63-5146
災害調査、リ災証明書の発行	企画政策課	63-5132
毛布・生活用品(せっけん・ブラシなど)の支給や貸与	福祉課	63-5112
災害見舞金の支給	福祉課	〃



## 幸田町総合防災訓練に参加しましょう!

今年度の総合防災訓練は、町民の皆さまが地区会場(各小学校体育館)での避難訓練に参加することができます。ご家族での避難所・避難経路を確認する機会としてください。

また、会場では地元防災会役員などによる避難所開設訓練が実施され、避難してきた人の受け付け、非常用トイレの設置などを行います。町全域を対象とした訓練にぜひご参加ください。

**とき** 9月1日(土) 午前8時30分~10時  
\*午前8時30分に防災行政無線で訓練開始のサイレンを放送します。

**ところ** 各小学校体育館

**内容** ①避難訓練、②避難者受付訓練、③防災備蓄倉庫の資材紹介  
**注意点** ・原則として、徒歩または自転車でお越しください。  
・実災害想定のため非常持ち出し袋などを持って参加してください。  
・避難の際は、交通事故に遭わないように気を付けましょう。

**そのほか** 携帯電話会社のサービスを利用して、訓練メールを配信します。受信できるのは、以下の条件を満たす人です。  
① docomo, au, SoftBank の携帯電話またはスマートフォン利用者  
② 緊急速報メール(エリアメールなど)を受信できる機種  
③ 午前8時30分ごろに幸田町内にいる人  
\*②の機種については、ご使用の携帯電話会社へご確認ください。  
\*受信された人は災害と間違えないようにご注意ください。

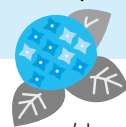
**問合せ** 防災安全課安全対策G(内線371)





# 謝<sup>シエイ</sup>謝<sup>シエイ</sup>

## 〜ありがとう〜日本のお友達へ



幸田町役場での歓迎会を終えると、一行は南部中学校へ向かいました。

校門には「熱烈歓迎!」の大きな横断幕、中国と日本の国旗を左右に大きく振った南中生が盛大に出迎えました。

中国の生徒とホストファミリーの顔合わせでは、まだまだ緊張した様子。言葉もなかなか伝わらない中、身振り手振りで一生懸命にコミュニケーションを取る姿が見られました。

山並み、街並み、学校の校舎、生徒の制服、普段の何気ない景色でさえも写真に収める中国の生徒たち。当たり前前の景色がいかに大切なものなのか気付かされます。

各ホストファミリーの家庭では、日本の実際の生活文化を肌で感じる事ができたことでしょう。翌朝には、前日とは違って変わってリラックスした表情で登校してきた姿が印象的でした。

線香花火を自分たちで作った理科の授業、家庭科では日本の伝統的なお菓子である「おはぎ」作りにも挑戦。音楽の授業や部活動も体験しました。

給食も初体験です。中国の料理に比べるとやや薄味とのことですが、「ハオチー(おいしい)」と大好評でした。日本の文化が受け入れられていることを実感した南中生は、自分たちから積極的に中国の生徒に話しかけることができました。

限られた時間の中で、より多くの交流を図りたい、そんな思いが南部中学校全体から感じられました。

まだまだ小ぶりなあじさいの花が少しずつ色付き始めた6月11日。少し緊張気味の中学生や引率者に乗せたバスが幸田町役場に到着しました。

昨年度に引き続き、中国の南昌市第一中学の生徒12人と引率者4人が、再び幸田町を訪れたのです。

幸田町から中学生を海外に派遣し、「より幅広い視点で物事を考えてもらうこと」を目的とする幸田町中学生海外派遣。

この8月で23回目を数えるこの事業は、一昨年から中国への派遣となりました。

そして、昨年12月、初めて幸田町が受け入れ側となる交流事業が実現しました。

中国に行くだけでなく、日本に招いて自分たちの国や町のことを伝えることで、改めて中国との文化や生活の違い、自分の住んでいるまちについて深く考えることができました。

そして、この試みが今まで以上に深い「心と心のつながり」を生み、今年度もさらなる交流を図るため、南昌市第一中学の生徒が再び幸田町を訪れました。

南昌市から訪れた生徒らは、6月11日から13日までの3日間、南部中学校の生徒の家にホームステイをしました。

その滞在期間中に南部中学校でさまざまな交流会、意見交換、授業や部活動の体験をしながら、日本の生活文化について学びました。

## 中国南昌市第一中学 親善交流







ジョン チン  
熊清之さん

私は今回、日本に来ることができて大変うれしかったです。ここの景色はとても美しく環境がとてもいいです。人々は大変礼儀正しく、私は幸田が大好きになりました。私の日本の感想は、人々はとても親切で勉強を一生懸命頑張っているということです。日本のお友達と別れるときは、とてもつらかったです。私は今回の訪問を決して忘れることはないでしょう。

この3日間で、南昌市第一中学の生徒は何を感じ取ったのでしょうか。今回、南昌市の生徒3人からお手紙をいただくことができました。

次に、中国の生徒たちが、色鮮やかな衣装を身にまとい、傘を使った伝統の舞を披露して感謝の思いを伝えると、南中生から大きな拍手が贈られました。

お別れ会では、南中生から気迫あふれる「南中ソーラン」が披露され、その一糸乱れぬ動作と大きな掛け声が、体育館いっぱいに広がりました。

もっといろいろ知りたいいな。両国の生徒が感じていたことでしょうか。充実した時間はあっという間に過ぎました。

フルーツバスケットというゲームで楽しくコミュニケーションをとったり、お互いの国のことで聞きたかったこと、また同年代の中学生として今頑張っていること、将来の夢などを語り合いました。

最終日には幸田中学校や北部中学校の生徒も南部中学校を訪れ、交流会をしました。



ジョン チェン  
熊清之さん

今日、私たちは日本の幸田町の南部中学校に行って、日本のお友達と一緒に授業を受け、とても楽しい学校生活を過ごしました。日本のお友達は私に思い出深いものをくれました。理科では花火を作り、家庭科ではおはぎを作り、日本のお友達の友好と情熱を感じました。言葉は通じなくても意志の疎通はできるのだなと思い、とても楽しい時間を過ごしました。機会があればまた日本に来てお友達と交流をしたいです。



フェイ シュエン  
付奕軒さん

この3日間のホームステイは私が一生忘れることができない思い出です。ホームステイを体験した家庭では家族の人たちが大変明るく、私たちをお客さんとしてではなく、自分たちの子ども、兄弟のように接してくれました。私たちのために毎日おいしいごはんを作ってくれたり、ケーキを作ってくれたりしました。ホストファミリーには妹がいて、とてもかわいかったです。一緒に楽しく遊びました。また、私をいろんなところに連れて行ってくれ、とても幸せな気持ちになりました。私は今回の体験を通じて、日本の文化に触れ両国の違いを少し理解できた感じがします。体験授業では言葉は分からなかったけれど、中国の授業との違いも少し分かりました。

「幸田が大好きになった」  
「両国の違いが少し理解できた」  
「言葉は通じなくても、意志の疎通ができた」  
今回の交流の意味が詰まった言葉だと思えます。

最終日に見た南中生の姿も、あのあじさいのよう  
うに、この3日間で日に日に色付きを増し、一回  
り大きく成長していました。

問合せ 学校教育課 学校教育G

(内線422)



# 共に学ぶ

思いがつまった芝生アート



## 学校へ行こう

校長 いなよし 稲吉 ゆうじ 優二  
 全校生徒数 508人  
 男子:274人 女子:234人  
 問合せ ☎62-0117

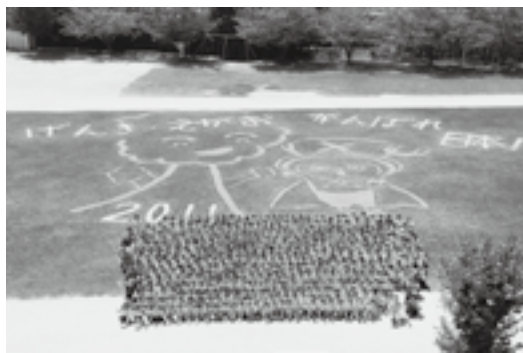
荻谷小

荻谷小

荻谷小学校の特徴といえば、芝生の運動場です。運動場のトラックの内側と外側にティフトンという種類の芝生が生えています。7月になると青々とした風景が広がり、休み時間になると子どもたちがサッカーボールを蹴って走り回っています。

昭和48年に本館校舎の完成に合わせて、運動場にイチヨウと芝生の植栽が行われました。それ以後、夏までは雑草取りや水やり、刈り取りをし、冬からは肥料と目土をまき、養生をしています。芝生の管理は、全校縦割りで作っている「みどりのチーム」が毎日行っています。そのおかげで、毎年きれいな芝生を見ることが出来ます。

9月には、この芝生を使った一大イベントである「芝生アート」を行います。これは、平成8年に



▲昨年度の芝生アート

当時の先生らが話し合い、子ども達の「芝生に絵を描いたら」という思いを表現させようと始められたものです。以降、芝生の条件が悪い時を除いて続けられています。

一学期のうちに全校に今年度のテーマを伝えて、絵のアイディアを募集します。それを緑化委員会で検討し決定します。9月になると子どもたちがハサミで指定された場所を刈り取り、芝生アートを完成させます。秋になり芝生が枯れると、逆に刈り取ったところが緑色になり、また絵が現れてきます。

昨年度は、東日本大震災で大きな被害を受けた被災者の皆さまへのエールを込めて、「げんき・えがおがんばれ日本!」をテーマに、本校のシンボルであるヤマモモの木とワンピースの元気なチョッパーの絵を描きました。

今年のテーマは、「はばたけ508(ゴーヤ)」です。508人の子もたちが全員ではばたこうという思いが入っています。



▲今年度のデザイン画

はばたけ、荻谷っ子!  
 五年 高橋明寧 たかはし ともね  
 悲しいことやつらいことがあっても、笑顔で乗りこえられる荻谷っ子。友達が困っていたら、すぐに駆けつけられる荻谷っ子になれるように、デザインを考えました。みんなで力を合わせて、負けない強い心がもてるといいなと思います。

デザインは決まりました。9月4日に刈り取りをします。どんな絵になっているか、ぜひ見に来てください。



熊野神社と青葉  
【水彩画】



5年 佐竹 太郎 くん さたけ たろう



ぶらんこゆらゆらたのしいな  
【クレヨン画】



2年 太田 琴音 さん おた ことね

先生から とても色づかいが多彩で、同じ色でも水を使って何色もの色でぬり分けています。熊野神社の屋根を大きくそるよう描けていて迫力があります。

先生から ブランコのくさをぎゅっとにぎって足を大きくふってカブよくこいでいます。生き生きとした表現で描くことができました。





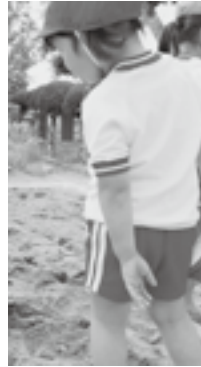
お詫びと訂正

平成 24 年 7 月号の職場体験レポートで紹介させていただいた氏名に誤りがありました。誤「平岩 登」さん→正「平岩 昇<sup>のぼる</sup>」さん 謹んでお詫びを申し上げますとともに、訂正いたします。

幸田あけぼの第二幼稚園

私は幸田あけぼの第二幼稚園に行かせていただきました。1日目、たくさんの子が話しかけてくれましたが、接し方がわからずとても悩みました。園長先生が「同じ目線でいなさい。」とアドバイスをくださいました。自分が小さい子だったら、上を向いて話すと話しくかつたり、怖い感じがしたりするな

線を含めて笑顔で話そうと心掛けました。絵本もみんなが知っていたような本を選びました。すると、とても盛り上がり、相手のことを考えて良かったと思います。歯磨きタイムでは、最初は立っているだけでしたが、担任の先生を見てほめることが大切だと気付きました。自分から「歯磨きできたかな。」という声を出してみようと言ってくれたら頭をなでながら「えらいね。」と言ったことが嬉しかったです。すると「毎日きれいに磨いているんだよ。」と笑って話しかけてくれるようになりました。



3日目、やっと仕事にも慣れてきて楽しくなってきたときにお別れです。とても悲しかったですが、子どもたちが「私のことを忘れないでね。芽衣おねえちゃん。」と笑顔で言ってくれた時は本当にうれしかったです。この職場体験を通して、相手の心を考えた接し方を学ぶことができました。同時に子どもたちの心温かさや明るく元気な笑顔に心を動かされ、人とのつながりを感じることもできた3日間でした。



中学生  
職場体験  
レポート  
職場体験実施日：平成24年5月16日・17日・18日



南部中 2年  
しんぼり 新堀 めい 芽衣さん

市民会館・図書館・市民プール  
ハッピーネス情報  
http://www.happiness.kota.aichi.jp/

休館のお知らせ



町民会館……… 9月10日(月)～9月12日(水)  
図書館……… 9月10日(月)～9月14日(金)  
町民プール……… 9月10日(月)～9月14日(金)  
皆さまに安心快適にご利用いただくために、町民会館では機器の点検と特別清掃を、図書館ではすべての蔵書を点検し、また、町民プールでも屋内プールの特別清掃を行うため、休館となります。ご迷惑をお掛けしますが、ご理解とご協力をお願いします。  
問合せ 町民会館 ☎63-1111

8・9月の休館日 (8/16～9/15)  
町民会館(☎63-1111) 8/20(月)・8/27(月)・9/3(月)・9/10(月)～9/12(水)  
図書館(☎63-0001) 8/20(月)・8/27(月)・9/3(月)・9/10(月)～9/14(金)  
町民プール(☎56-8111) 8月は無休 ・9/3(月)・9/10(月)～9/14(金)

この本読みました

『ぼくにもそのあいをください』

宮西達也/作 ポプラ社



深溝小4年  
おおたけ みずほ 大竹 瑞穂 さん

ティラノサウルスは、強いものが一番と言っていました。でも最後に、本当に大切なものは、愛だと気がつきました。わたしも、みんなを助けてあげられる強くてやさしい人になりたいです。







今月の表紙は、坂崎保育園のグリーンカーテンです。いつの間にか園児たちよりも大きく育ったゴーヤの苗。色鮮やかな緑のカーテンから顔を出して遊んでいた園児を撮影しました。もうすぐ待ちに待ったゴーヤの収穫です☆

## 今月の表紙

# みんなの 広場

皆さんからのお便りをお待ちしています

〒444-0192 菱池元林1-1 幸田町役場企画政策課情報G  
E-mail:kikakujo@town.kota.lg.jp ☎62-1111 (内線344)  
FAX63-5139



## AKG63

(明るく、健康な、じいさん、平均年齢63歳)

私たちは町で開催された「平成23年度できる男の健康料理塾」の修了者から発足した、自分のため、地域のための健康づくり活動を目指している男性の自主活動グループです。現在18人の会員がいます。

活動は今年度スタートしたばかりですが、4月10日には手作り弁当を持参し、保健センターからさくら会館へ、しだれ桜を目指してウォーキングを楽しみ、5月25日には不動ヶ滝でバーベキュー大会を開催しました。また、偶数月の第1月曜日には定例ウォーキングを実施しており、こうたさわかウォーキングマップの緑豊かなコースを散策しています。

今後の主な活動内容として、「パパッとできる男の簡単レシピ」の作成やウォーキング大会の開催、また勉強会と題して食生活改善協議会との調理実習を計画しています。

健康づくりは、1人では実践し続けることが難しいことも、自主活動としてメンバー同士で声をかけ合うことで、さまざまな活動を計画・実践でき、私生活の充実にもつながっています。

今後、活動をどんどん広げていき、幸田町の働き盛りの男性陣を盛り上げていきたいと思っていますので、皆さん、AKG63とともに健康づくりに取り組みましょう！

代表者 平岩 ☎62-2129

## サークル紹介

この指  
とーまれ  
132

## みんなの作品展!

平成24年度幸田文化協会春の文化展(絵画・日本画・油絵)からのセレクトです。



小田 虎義 さん



吉見 ツタエ さん

皆さんの作品を募集します。応募方法は、はがき裏書きもしくは作品を写真に撮りタイトルと作者名(ペンネーム可)をご記入の上、情報Gまでお送りください(デジカメ写真の場合はメールで!)

## 今月の記念日

8月29日は「焼き肉の日」

1993年、全国焼肉協会が「ヤキニク」の語呂に合わせ、毎年8月29日を、焼き肉の日と制定しました。

おいしい焼き肉の「コツ」は…

【選ぶ】  
焼き肉の代表的な部位には、カルビ、ロースがあり、特にカルビは脂肪分を含んで旨味に富み、とても人気があります。

【準備】  
肉は冷蔵庫から出してすぐに焼くと、表面が焦げてしまうことがあります。焼き始める30分ほど前に、室温に戻しておきましょう。

【食べる】  
焼き過ぎてしまうと、固くなってしまう、おいしさも半減してしまいます。高温で炙るよう一気に焼くことで美味しくもアップ!野菜なども取り入れて栄養バランスをとりましょう!  
右に書いたように、全国食肉事業協同組合連合会のホームページでは、おいしく焼き肉を食べる方法やおいしい肉の選び方、さらに、牛肉・豚肉・鳥肉の細かな部位ごとにそれぞれの良さを生かしたレシピなどを紹介しています。





青春トークリレー

第233走者

すずき しゅんいち 鈴木 駿一 さん

横落区在住 24歳
職業 営業事務
身長 172cm AB型
好きな芸能人 小林 聡美

自分は特に秀でた才能もなければ学もありません。頭の回転も良いほうではないと思います。しかしそんな自分でも趣味に打ち込んでいる間は自信に満ちあふれ、まるで別人のようです。本でコラムを掲載している・ブログのアクセス数が多い・世界に2つとない物をもっている。昔からやっていた趣味なのですが、社会人になったことで手を伸ばせる範囲が広がりさまざまな成功を掴みました。しかし最近では趣味に疲れることもあり、義務感や責任感を前にし、達成感や満足感が薄くなっていると感じることもあります。趣味をもっと気軽なものと考え、節度をもって取り組んでいこうと思う今日このごろ。趣味については秘密です。



はろーキッズ

掲載写真を印刷してプレゼント。希望者は企画政策課まで。



環境だより VOL.16

すくすく育て緑のカーテン♪

電力不足が心配される今年の夏も「節電」が合言葉になっていますよね。

エアコンの設定温度を28℃にしたり、使わない電化製品のコンセントを抜いたりするのと同じで、「緑のカーテン」を育てるというエコ活動があります。

昼間の暑い日差しを遮り、室内温度の上昇を抑えてくれ、さらに葉っぱの緑色が見た目にもさわやかな印象を与えてくれます。

これまでも保育園などでは、緑のカーテンを育てていますが、今年は、5月末に役場庁舎やその他の公共施設の南面でもゴーヤやアサガオを植えて、緑のカーテンを育てています。

皆さんのお宅でも、ゴーヤの実が収穫できるのはそろそろですか？

問合せ 環境課環境保全G(内線271)



▲役場正面入り口付近

▼坂崎保育園でゴーヤと一緒に♪



② 狹区の不動ヶ滝です。滝の周りは本当に涼しく、川も浅いので、子どもでも安心して遊べるスポットです。(ただし、岩の上を歩くと滑るので注意) 僕も最近、流しそうな木の取材で行きましたが、この森の中にいると、与作が木を切ったああ時の気持ちい分るような解放感☆
しかし、熱中症対策(広報7月号参照)は大切です。水分補給はもちろんです。塩分の補給も忘れずに。僕の寒い話は忘れてもいいですが、でも、水分補給と塩分補給だけは忘れないで！(T)

① 相見駅東側の広場にある噴水です。新しくできたスポットですが、例えば、午前7時〜9時、正午〜午後2時などに7カ所の噴水口からランダムに水が吹き出します。ただし、雨のあとはしばらく停止することもあるようですので、ご注意ください。
▲相見駅にある噴水

編集者のちゅうとらいうん

▼ 行楽シーズン真っ只中というところで、旅行あるあるを一つ。「真境で、はしゃぎがち。」
はい、僕だけです。皆さんに少しひんやりした気持ちになつていただいたところで、本題へ。
今年も暑いですね！プールや海、または避暑地へ出掛ける人も多いと思いますが、ここ幸田町にも無料で楽しめるスポットがあるのをご存じですか？
① 相見駅東側の広場にある噴水です。新しくできたスポットですが、例えば、午前7時〜9時、正午〜午後2時などに7カ所の噴水口からランダムに水が吹き出します。ただし、雨のあとはしばらく停止することもあるようですので、ご注意ください。
② 狹区の不動ヶ滝です。滝の周りは本当に涼しく、川も浅いので、子どもでも安心して遊べるスポットです。(ただし、岩の上を歩くと滑るので注意) 僕も最近、流しそうな木の取材で行きましたが、この森の中にいると、与作が木を切ったああ時の気持ちい分るような解放感☆
しかし、熱中症対策(広報7月号参照)は大切です。水分補給はもちろんです。塩分の補給も忘れずに。僕の寒い話は忘れてもいいですが、でも、水分補給と塩分補給だけは忘れないで！(T)

# まちがと

## 訓練成果を披露！

春の総合訓練<6/3>

防災広場において133人の消防団員が階梯操法、ポンプ車操法、小型ポンプ操法を行い、各分団が日ごろの訓練成果を披露しました。また、県の消防操法大会に幸田町を代表して出場する第2分団の操法が披露され、団員らは熱いエールを送っていました。



▲すばやく、正確な動きを見せる団員

## みんなで歩くのって気持ちいい♪

AKG63、定例ウォーキング<6/4>

町で開催した平成23年度の「できる男の健康料理塾」の第1期生の有志から構成されるAKG63（明るく、健康な、じいさん、平均年齢63歳）のメンバーが、こうたさわやかウォーキングマップのあじさいコース（6km）を歩きました。青空のもと、史跡や自然を楽しみながら約1時間半をかけて全員が完歩しました。このウォーキングは、今後も偶数月の第1月曜日に実施していく予定で、全6コースの制覇を目標としています。



▲本光寺を出発！！



▲会話をしながら楽しくウォーキング



▲それぞれが抱負を語ってくれました！

## 中学生ならではの観点で交流を！

中学生海外派遣団結団式<6/5>

中国を訪問する町内の3中学校の3年生13人が結団式で抱負を語りました。今回で3回目となる中国への派遣は、8月17日から24日の予定で、上海、北京を訪れるほか、6月に幸田町で交流した江西省南昌市第一中学への体験入学や2泊3日のホームステイを体験します。

## 地域の公園を色鮮やかに♪

荻谷小4年生自然観察会<6/6>

幸田文化広場で荻谷小学校4年生の児童67人が参加し、自然観察会が行われました。観察会では、枝垂桜保存会の皆さんから公園内の樹木の説明を受けたり、駐車場の回りやテニスコート東側にマリーゴールドやポチュラカなどの550鉢の花を植えたりしました。また、上手に花を植えるコツやきれいな花壇を作るコツを聞き、楽しく自然について学ぶことができました。



▲自分で植えるのって楽しい♪



▲花について多くの質問も！

身近な情報を広報へ





▲役場に報告に訪れた手嶋さん(右)

## 幸田町の環境見張り番！

環境保全関係功労者表彰< 6 / 11 >

野場区の手嶋徳治さんが、県地域環境保全委員として10年以上にわたり、町内の自然環境保全や不法投棄の見回りなどの功績が認められて、県知事表彰されました。これからも引き続き、町内の環境保全のために活躍されます。

## 災害時にできること！

幸田中学校3年生が「僕たちにできること」と題し、防災学習会を行いました。学習会では、防災安全課職員を講師として、巨大地震に対する事前の備えや災害時に中学生の力が役に立つことなどを学びました。今年度は、体験学習などを通じ、減災・防災についてさらに深く学んでいく予定です。

幸田中学校防災学習会< 6 / 13 >



▲真剣に話に聞き入る生徒たち



▲自分たちにできることもたくさんあるんだ！



▲自然保護の大切さも知りました！

## 身近にある自然を知ろう！

アイシン環境学習< 6 / 18 >

豊坂小学校の4年生が、アイシン精機(株)から講師を招き、校内にあるピオトープ(観察池)付近に生息する生物や植物について学びました。自分たちで捕まえた生物について、2人の講師から詳しく教えてもらいました。身近なところにたくさん命があることを学ぶことができました。

## みんな仲良く遊んでね♪ 町内の全保育園にお手玉を寄贈< 6 / 11・12・18・19 >

公益社団法人・幸田町シルバー人材センターの手芸クラブ会員が「手作りお手玉」を町内の全保育園に寄贈しました。計300個が園児たちに手渡され、受け取った園児らは、お手玉を作ったおばあさんたちに遊び方を教えてもらいながら、昔から親しまれてきた日本の遊びを楽しみました。



▲豊坂保育園



▲幸田保育園

フォトニュース

広報直通ダイヤル(63)5132  
FAX(63)5139  
E-mail:kikakujo@town.kota.lg.jp

# 保育園の入園について

## 平成25年度の入園申し込みについて

### 入園対象児童

平成19年4月2日以降に出生したお子さんで、次の入園要件に該当し、同居の親族で保育にあたる人がいない児童

### 入園要件

- 家庭外労働：保護者が昼間、家庭外で労働に従事している場合
- 家庭内労働：保護者が昼間、家庭内で日常の家事以外の労働に従事している場合
- 親のいない家庭：死亡、行方不明、拘禁などの理由で親がいない場合
- 親の出産など：親が出産の前後、または病気が心身に障害のある場合
- 病人の看護など：家庭内に長期にわたる病人または心身に障害のある人が同居し、親がその看護に当たる場合

### 申込書の交付・受付

次の日程表のとおり希望園で交付を受け、提出してください。

### 入園決定

決定は、入園要件に該当し、保育に欠ける程度の順位により行います。4月1日入所の決定通知は、来年2月下旬までに保護者あてに送付します。

### 入園申込書配布・受付日程

第1希望の保育園	申込書の配布	申込書の受付
わした保育園	と き 9月6日(木)～12日(水) 午前9時30分～午後3時 *土、日、祝日は除く。 ところ 各園職員室	と き 10月18日(木) 午前10時～11時30分 午後1時～3時
大草保育園		ところ 町民会館 あじさいホール
豊坂保育園		と き 10月19日(金) 午前10時～11時30分 午後1時～3時
里保育園		ところ 町民会館 あじさいホール
坂崎保育園		
菱池保育園		
幸田保育園		
深溝保育園		

\*申込書様式は、全園共通です。

## 特別保育のご案内

### 乳児保育

3歳未満の乳幼児で、親が前記の入園要件を備えている場合に実施しています。(全園)

### 延長保育

午前7時30分から午後6時まで、坂崎・わした・幸田・豊坂・里保育園で保育します。また、大草・深溝保育園は午後7時まで、菱池保育園は午後8時まで実施しています。

### 障害児保育

障害があっても健常児との混合保育が可能な児童は、関係機関と調整の上、実施します。(前記の入園要件を備えている場合に限りです。)

### 休日保育など

休日(日曜日・祝日)および土曜日の午後、保護者が就労などにより家庭で保育ができない場合に、菱池保育園での保育を実施しています。

### 一時保育

菱池保育園で、保護者のやむを得ない事情により一時的に家庭における保育が困難となる児童の保育を実施します。

問合せ こども課こどもG(内線142)

## 保育園の自由見学に参加しよう!

と き 9月6日(木)、7日(金) 午前9時30分～11時

ところ 町内8保育園

対象 入園前の乳幼児とその保護者

参加方法 希望の保育園に直接参加してください。\*予約不要

問合せ こども課こどもG(内線142)





## 西三河地域子ども会球技大会（西三ドッジ）幸田町予選大会の結果

6月10日（日）に豊坂小学校体育館と勤労者体育センターを会場に女子11チーム、男子3チームが参加し、西三河地域子ども会球技大会（西三ドッジ）幸田町予選大会が開催されました。結果は、女子の部優勝が岩堀子ども会、準優勝が野場子ども会、男子の部優勝が中央子ども会でした。この3チームは9月1日（土）に安城市体育館で開催される西三河地域子ども会球技大会（西三ドッジ）に幸田町代表として出場します。



▲優勝した岩堀子ども会（女子の部）



▲準優勝した野場子ども会（女子の部）



▲優勝した中央子ども会（男子の部）

## 相見特定土地区画整理事業の保留地を分譲します

幸田相見特定土地区画整理組合では、保留地（11区画）を次のとおり分譲します。

位置番号	街区	画地	面積		売却価格（円）
			m <sup>2</sup>	坪（約）	
A	64	2-1	198.62	60.1	16,723,804
B	64	2-2	198.62	60.1	16,723,804
C	64	2-3	201.76	61.0	17,674,176
D	64	2-4	193.70	58.6	17,200,560
E	65	17-1	166.88	50.5	14,485,184
F	65	17-2	166.88	50.5	14,485,184
G	65	18-1	202.18	61.2	17,023,556
H	65	18-2	202.18	61.2	17,023,556
I	65	18-3	202.20	61.2	17,874,480
J	68	1-1	161.72	48.9	13,309,556
K	68	11	301.38	91.2	24,472,056

### 申込期間

8月20日（月）～24日（金）

### 申込場所

組合事務所（役場2階 都市計画課内）

### 抽選日

8月26日（日） 午前9時30分～

### 【現場見学会】

とき 8月19日（日）

午前9時～午後4時

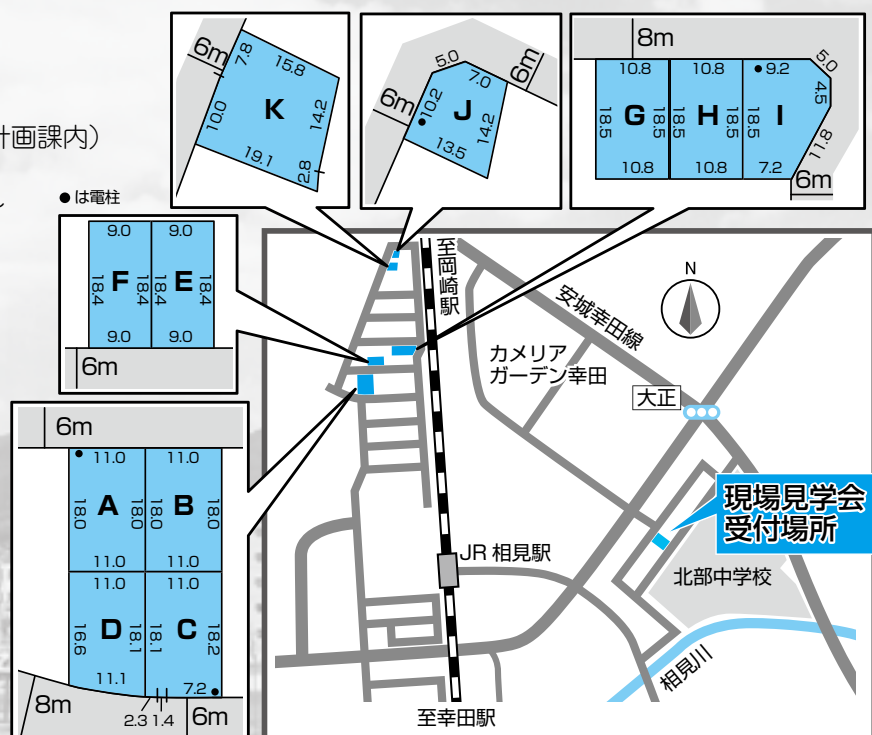
（正午から午後1時は除く）

ところ 組合現地事務所

（北部中学校西）

### 問合せ

土地の詳細、申込みおよび抽選方法などについては、組合事務局（都市計画課内 内線236）へお問い合わせください。



## 愛知万博メモリアル駅伝 幸田町代表選手選考会 参加者募集!

### ●愛知万博メモリアル 第7回愛知県市町村対抗駅伝競走大会

愛知県54市町村が、市の部・町村の部に分かれて9区間28.8kmを、たすきをつないで競走します。

と き 12月1日(土) 午後0時35分 スタート

ところ 愛・地球博記念公園

### ●幸田町代表選手選考会

と き 9月22日(土) 午前9時～ 小雨決行 \*中止の場合は9月23日(日)に順延

ところ 幸田中央公園

選考方法 ・下記の①～⑥は、年齢層別の距離を走ったタイムをもとに、正選手と補欠選手を決定します。

①小学生男子：1.1km ②小学生女子：1.1km ③中学生男子：3.1km ④中学生女子：3.0km  
⑤一般男子：4.8km ⑥40歳以上(男女不問)：3.9km

・下記の⑦～⑨は、お持ちの大会記録を申告してもらい、選考をします。

⑦ジュニア男子：4.8km ⑧ジュニア女子：3.1km ⑨一般女子：3.1km

出場資格 平成24年9月1日現在、町内在住者または在勤者。ただし、県内の小・中・高校生は保護者の居住地、外国籍留学生は本人の在籍する学校の所在地から出場してください。

ジュニア：平成4年(1992)12月2日～平成9年(1997)4月1日までに生まれた人\*外国籍の人を除きます。

一般：平成4年(1992)12月1日以前に生まれた人

40歳以上：昭和47年(1972)12月1日以前に生まれた人

そのほか 代表選手は11月24日(土)に、会場となる愛・地球博記念公園で下見と試走を行います。代表選手にはランニングウェアとウィンドブレーカーを支給します。大会当日は、東海テレビが中継します。

申込み 9月7日(金)までに生涯学習課スポーツG(内線191)へ電話でお申し込みください。なお、小中学生は学校で取りまとめをします。

### ●幸田町選手団ボランティアスタッフ募集

選手団と一緒に、大会参加などにご協力いただける人を募集します。

募集人数 10人程度 \*応募資格は高校卒業以上の年齢の人とします。

内容 選考会、試走会、大会当日の選手団の活動補助

申込み 8月31日(金)までに生涯学習課スポーツG(内線191)へお申し込みください。\*先着順



▲昨年の幸田町代表選手選考会

## 宝くじ文化公演 言の葉コンサート 江守 徹「羅生門」

天才演劇人、江守 徹と気鋭の能楽師が贈る、新たな芸術空間

と き 9月17日(月・祝) 開場：午後1時30分 開演：午後2時

ところ 町民会館 さくらホール

出演 江守 徹(朗読)、一噌 幸弘(能管：重要無形文化財総合認定保持者)  
上野 義雄(大鼓：重要無形文化財総合認定保持者)、荒木 建作(小鼓)  
\*この度、出演を予定しておりました大倉正之助が病氣療養のため、  
出演が困難となり、代役として同じく能楽囃子大倉流の大鼓・上野義  
雄(重要無形文化財総合認定保持者)および小鼓・荒木建作の2人に  
変更となります。

主催 幸田町・幸田町教育委員会・愛知県・(財)自治総合センター

入場料 (全席自由) 一般1,500円 学生1,000円 \*当日は500円増し

販売所 町民会館チケットセンターほか \*宝くじの助成により、特別料金となっ  
ています。前売りで完売の場合、当日券の販売はありません。

\*未就学児の同伴・入場はご遠慮ください。

問合せ 幸田町文化振興協会 ☎63-1111







# 町民スポーツ大会に参加しよう

## 【バレーボール】

**とき** 9月2日(日) 午前9時～  
**ところ** 豊坂小学校体育館、勤労者体育センター  
**申込み** 8月25日(土)までにメンバー表を提出してください。

## 【柔道】

**とき** 9月30日(日) 午前9時30分～  
**ところ** 幸田中学校武道場  
**申込み** 9月1日(土)までにお申し込みください。

## 【少林寺拳法】

**とき** 9月23日(日) 午前10時～  
**ところ** 幸田中学校武道場  
**申込み** 9月1日(土)までにお申し込みください。

## 【軟式野球】

**とき** 9月30日(日)、10月7日(日) 午前9時～  
\*予備日10月14日(日)  
**ところ** 坂崎運動場、とぼね運動場  
**申込み** 9月1日(土)までにメンバー表を提出してください。

## 【少年サッカー】

**とき** 9月30日(日) 午前9時～  
\*雨天の場合は、10月7日(日)に順延  
**ところ** 幸田中央公園  
**部門** 小学1・2年の部、小学3・4年の部、  
小学5・6年の部、中学生の部  
\*1チーム6人制のミニサッカーで登録は10人まで  
**申込み** 9月1日(土)までにメンバー表を提出してください。

## 【硬式テニス】

**とき** シングルス 10月7日(日)  
ダブルス10月14日(日) 両日とも男子は午前9時～、女子は午前11時30分～  
\*雨天の場合は、10月21日(日)に順延  
**ところ** 豊坂テニスコート、文化広場テニスコート  
**申込み** 9月8日(土)までにお申し込みください。

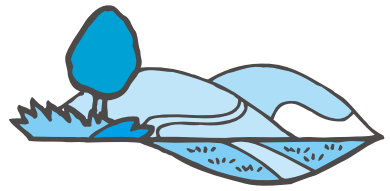
**そのほか** 参加資格は原則、町内在住または在勤者とします。詳細については下記までお問い合わせください。  
**申込み・問合せ** 生涯学習課スポーツG(内線192)

# 山をお持ちの皆さんへ

## 「あいち森と緑づくり税」を活用した里山林整備事業の実施希望地を募集します。

愛知県は平成21年度から「あいち森と緑づくり税」を徴収し、これを財源として森林や都市の緑を整備保全する取り組みを実施しています。幸田町もこの取り組みに参加し、里山林整備事業を推進しているところであり、平成25年度以降の実施希望地を下記のとおり募集します。

**事業名** 里山林健全化整備事業  
**事業内容** 放置され、不要木・竹・つるなどの繁茂が著しい森林はんもに対して、除間伐などによる林内の整備を行います(伐採した木は林内に整理)。事業後も森林所有者により手入れを継続していただくためのきっかけづくりが、この事業の目的です。



**事業実施者** 幸田町(県の交付金を受け、実施します)  
**対象** 次の条件をすべて満たす森林 ①個人所有地であること ②天然林であること(ヒノキ、スギなどを植林した人工林でないこと) ③保安林でないこと ④県が樹立している「地域森林計画」区域内であること

**募集事業期間** 平成25年度から平成30年度までの6年間(同一場所での事業実施は原則1回限り)

**年間事業量** 1ha程度

**費用** 個人負担はありません。

**応募方法** 9月28日(金)までに、森林所有者から下記へ電話申し込み。\*相談も受け付けています。  
**そのほか** 事業の実施にあたっては、森林所有者は幸田町と協定を締結していただきます。これにより協定締結日から20年間は、この事業で整備した森林を皆伐したり、ほかの目的に転用できなくなること、所有者自身で森林の適切な管理を続けること、といった制約があります。県、町による現地状況確認の結果などをもとに採択の有無、順序を決定します。

**問合せ** 産業振興課農業振興G(内線262)

## 空き巣などの被害が多発しています！

～あなたの家も狙われている～

例えば…「ちょっとした用事なら…」とカギを掛けずに外出していませんか？  
暑い時期の夜、窓を開けたまま寝ていませんか？

## —そんな家をドロボウは狙っています—



知っておきたい「住宅侵入盗」の手口

空き巣	忍込み	居空き
住宅侵入の中で一番多い手口で、家の人の留守を狙って侵入します。短い時間の外出でも狙われます。	家の人が寝ているときに侵入し金品を盗む手口です。気付かれたときに強盗になる危険性があります。	家の人がテレビを見たり、食事をしている際に別の部屋へ侵入し金品を盗む手口です。

### 防犯の4原則

ドロボウは「時間」「光」「音」「地域の目」を嫌います

時間	光	音	地域の目
補助錠で二重のロックや窓ガラスに防犯フィルムを貼り、侵入に時間のかかる対策をしましょう。	センサーライトの取り付けや門灯などの灯りを点け、家の周りを明るくしましょう。	防犯アラームや防犯砂利で音の出る対策をして、周囲に侵入を知らせましょう。	ドロボウは下見に来ることがあります。普段見かけない人への声掛けをしましょう。

◆ちょっとした油断や隙をドロボウは狙っています。

◆あなたの大切な家庭や財産を守るため、防犯対策をしましょう。

問合せ 防災安全課安全対策 G (内線 371)





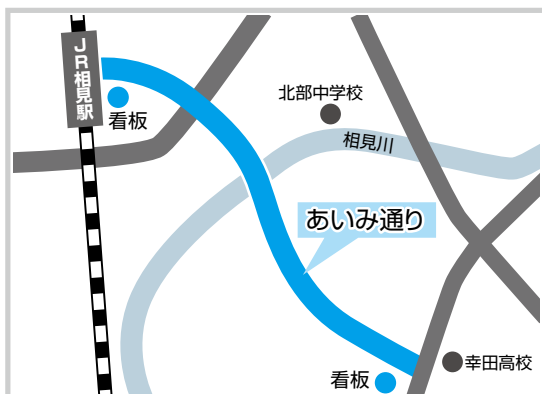
## 「あいみ通り」と命名しました！

相見駅から幸田高校へ向かう町道相見菱池線の愛称を「あいみ通り」とします。命名については、通学路として主な交通利用者となる幸田高校生からの提案や、地域の代表者などと協議して「あいみ通り」に決定し、道路の起点と終点に看板を設置しました。幸田町の環境と都市交通のイメージキャラクターの「えこたん」のロゴがはいった看板で、地域の皆さまに親しみのある身近な道路となるように願いをかけたものです。

「あいみ通り」をよろしく  
お願いします。



幸田高校生による  
看板除幕式▶



問合せ 都市計画課計画整備 G (内線 231)

## 西三河イベントだより

### 刈谷わんさか祭り・花火大会

ステージショーや体験型アトラクションなど大人から子どもまで楽しめる催し物が盛りだくさんのイベントです。フィナーレにはスターマインを始め、約7,000発の花火が夏の夜空を彩ります。

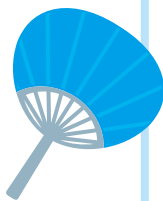
会場周辺に駐車場はありませんので、利用すると抽選で豪華景品が当たる無料シャトルバスや公共交通機関をご利用ください。

とき・ところ 8月18日(土) 午前11時～午後8時45分 刈谷市総合運動公園

無料シャトルバス乗り場 ①刈谷駅北口 ②名鉄知立駅 ③市役所ほか市内13カ所予定

問合せ 刈谷市観光協会 (☎0566-23-4100)

### 刈谷市



### ①三河一色大提灯まつり

### ②ハワイアンフェスティバル in 吉良ワイキキビーチ

#### ●三河一色大提灯まつり

とき・ところ 8月26日(日)・27日(月) 諏訪神社(西尾市一色町) \*公共交通機関をご利用ください。

内容 約450年もの長い歴史を持つ由緒あるまつりです。和紙で作られた6組12張の大提灯の壮大さを見るものを圧倒し、灯が入るとそこに描かれた古色豊かな時代絵巻が漆黒の夜空に浮かび上がります。

問合せ 諏訪神社 (☎0563-73-4276)、西尾市観光協会 (☎0563-56-2111 / 西尾市商工観光課内)

#### ●ハワイアンフェスティバル in 吉良ワイキキビーチ

とき 8月27日(月)～31日(金) 各日午後3時～7時30分 \*少雨決行、荒天中止。鑑賞無料。

ところ 宮崎海水浴場特設ステージ(西尾市吉良町)

内容 フラダンス愛好家による発表会、ハワイから招いたダンサーによるポリネシアンダンスショーなど。

問合せ 吉良温泉観光組合 (☎0563-32-0525)、西尾市観光協会 (☎0563-56-2111 / 西尾市商工観光課内)

### 西尾市



### ①三好池まつり

### ②三好いいじゃんまつり

### ③三好大提灯まつり

#### ●三好池まつり

約1,200発の打ち上げ花火と7隻の提灯舟が三好池を彩り幻想的な世界へと誘います。

とき・ところ 8月4日(土) 午後6時30分～8時30分 三好池(みよし市三好町池ノ原地内)

#### ●三好いいじゃんまつり

オリジナルソングに合わせ、一般道路を踊り会場として2,300人の踊り手がさまざまな衣装で踊ります。

とき・ところ 8月25日(土) 午後5時～9時 三好稲荷閣周辺道路(みよし市三好町蜂ヶ池5)

#### ●三好大提灯まつり

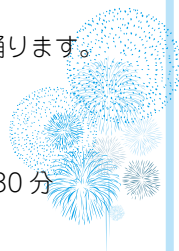
三好大提灯祭りは毎年高さ11メートルの迫力ある大提灯3基が境内に掲げられる祭りです。

とき 前夜祭…8月25日(土) 午後5時～9時30分 本祭…8月26日(日) 午前8時～午後9時30分

ところ 三好稲荷閣(みよし市三好町蜂ヶ池5)

問合せ みよし市観光協会 (☎0561-34-6000 / みよし市産業課内)

### みよし市



は、お早めにお申し込みください。

幸田町国民健康保険加入の40～74歳（平成25年3月31日現在）の人は、特定健康診査（メタボ予防健診）の対象者です。年に1回は、「人間ドック（幸田町国民健康保険の特定健康診査を含む）」または「住民健診」を必ずお受けください。申込書は保健センターにあります。

問合せ 健康課健康増進G（内線183）

## 予防接種を受けましょう

### 【個別接種】

#### ●BCG予防接種

対象 平成24年6月生まれの人

接種期間 生後満3か月～生後6か月の前日

接種方法 1回接種します

#### ●三種混合予防接種

##### （1期初回）

対象 平成24年6月生まれの人

接種期間 生後満3か月～7歳6か月の前日

接種方法 20日～56日の間隔で3回接種します

##### （1期追加）

対象 三種混合1期初回3回目を平成23年9月に接種した人

接種期間 7歳6か月の前日まで

接種方法 1回接種します

#### ●二種混合第2期予防接種

対象 平成13年9月生まれの人

接種期間 11歳の誕生日～13歳の誕生日前日

接種方法 1回接種します

接種の際は必ず保護者同伴でお出掛けください

#### ●麻しんおよび風しん混合第1期予防接種

対象 平成23年9月生まれの人

接種期間 1歳の誕生日～2歳の誕生日前日

接種方法 1回接種します

#### ●日本脳炎第1期（初回）予防接種

対象 平成21年9月生まれの人

接種期間 3歳の誕生日～7歳6か月の前日

接種方法 2回接種します

通知 8月下旬に郵送します

問合せ 健康課健康増進G（内線183）

## 9月の保健センター行事

8月の保健センター行事は7月号広報をご覧ください。

☎62-1111（内線184）

☎62-8158（直通）

### 行事

	日/曜	受付時間	備 考
誰でもできる健康体操	14(金)	午前10時～11時30分	初心者向けで効果的な歩き方や健康によい姿勢を学びます。
離乳食後期講習会 (かみかみクラス)	10(月)	午後1時～1時30分	対象：生後8～10か月児の保護者 内容：離乳食の進め方・幼児食について 託児：申込み9/3(月)～9/7(金) 定員10人 ※先着順

### 健 診

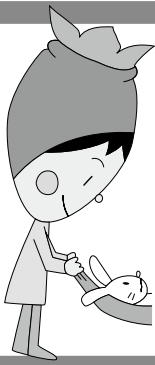
4か月児健診 (24年4月18日生～年5月9日生)	13(木)	午後1時～2時 (集団の話 1時～1時20分)	内容：身体測定、内科健診、集団の話、個別相談、絵本の読み聞かせ
10か月児健診 (23年10月24日生～年11月14日生)	20(木)	午後1時～2時 (集団の話 1時～1時20分)	内容：身体測定、内科健診、集団の話、個別相談、歯みがき相談
1歳6か月児健診 (5日23年2月4日生～23年2月21日生 19日23年2月22日生～23年3月14日生)	5(水) 19(水)	午後1時～2時 (集団の話 1時～1時20分)	内容：身体測定、内科・歯科健診、集団の話、フッ素塗布、個別相談
2歳児歯科健診 (22年8月生)	26(水)	午後1時～1時30分 (集団の話 1時～1時30分)	内容：歯科健診、歯みがき指導、集団の話、フッ素塗布、個別相談
3歳児健診 (6日21年8月7日生～21年8月31日生 27日21年9月1日生～21年9月24日生)	6(木) 27(木)	午後1時～2時	内容：尿検査、身体測定、内科・歯科健診、フッ素塗布、個別相談
住民健診 (65歳以上は最終日)	7(金)	午前9時～11時	内容：胸部レントゲン、検尿、身体測定、血圧測定、診察、血液検査 持ち物：健康保険証、健診受診票、健康手帳 ※大腸がん検診(400円)、肺がん検診(500円)希望者は自己負担金。社会保険被扶養者の人は保険者が発行する受診券が必要です。受診券がない場合は、自己負担金5,000円が必要です。

### 相 談

母子健康手帳交付	3(月) 10(月) 18(火) 24(月)	午前9時45分～10時	時間：午前10時～正午 内容：母子健康手帳交付説明会、健診受診票交付、妊娠中の生活の話、個別相談など 持ち物：妊娠届出書 そのほか：都合が悪い人、外国籍の人は、ご連絡ください。
こんにちは赤ちゃん訪問		随時	対象：生後1か月～4か月未満の赤ちゃんのいる全家庭 内容：赤ちゃん訪問員（地域の先輩ママ）による、地域の子育て情報の提供・絵本のプレゼント・心配や困っていることなどの聴取。（心配事には、あとで保健師などが連絡し、相談に応じます。） ※事前に電話連絡有（電話番号がわからない場合は、直接伺う場合もあります）転入などで赤ちゃん訪問連絡票を出されていない人は、電話連絡をお願いします。
助産師等による新生児等訪問相談		随時 (電話予約が必要です)	対象：生後2か月未満の母子 内容：助産師または保健師の家庭訪問による個別相談 母乳に関する悩み・授乳・育児・産後の体・生活、母の気持ちなどの相談・指導
母乳相談	21(金)	午前9時30分～11時	対象：生後2か月未満の母子（予約制） 内容：母乳授乳量測定、授乳相談
乳幼児健康相談	12(水)	午前9時30分～11時	対象：乳幼児 内容：保健師・栄養士による健康、育児相談
成人健康相談	27(木)	午前9時30分～11時	健康に関すること全般 (栄養相談も含む)

\*各種相談は、電話でも随時受け付けています。必要時には、家庭訪問指導も行います。  
\*乳幼児健診、歯科健診、予防接種、母乳相談、乳幼児健康相談、離乳食講習会には、必ず母子健康手帳をお持ちください。





健康こうた21計画推進  
マスコットキャラクター  
すこっぴー

# 健康あらかると

## マタニティランチの会～鉄分・カルシウム編～に参加しよう！

妊娠おめでとうございます。マタニティランチの会で妊婦さん同士おしゃべりしながら一緒に料理を楽しみませんか？

**とき** 9月11日(火) 午前10時～午後2時 受付：午前9時45分～

**ところ** 保健センター

**内容** 調理実習、ランチタイム、ミニ講話、おしゃべりティータイム

**対象** 町内在住の妊婦さん

**定員** 20人

**参加費** 300円

**持ち物** 母子健康手帳、筆記用具、エプロン、三角巾(バンダナ可)

**申込み** 9月4日(火)までに健康課母子保健G(内線184)へお申し込みください。

## マタニティ教室～母乳育児編～に参加しよう！

妊娠おめでとうございます。母乳育児編では、「おっぱいは自然に出るの？何か準備が必要？」などの疑問に助産師がお答えします。また、この機会に妊婦さん同士でおしゃべりや情報交換をしませんか？

**とき** 9月7日(金) 午後1時30分～4時 受付：午後1時15分～

**ところ** 保健センター

**対象** 町内在住の妊婦さん

**内容** ・妊娠中からできるおっぱいの準備と母乳育児について・おっぱいや母乳育児について、何でも助産師さんに聞いてみよう

**定員** 20人 \*予約制

**持ち物** 母子健康手帳、筆記用具、必要な人はお茶などの水分

**申込み** 8月31日(金)までに健康課母子保健G(内線184)へお申し込みください。

## マタニティ教室～パパママ編～に参加しよう！

妊娠おめでとうございます。妊娠・出産・育児はパパとママの協力が大切です。一緒に楽しくパパ・ママになる準備について学びませんか？

**とき** 8月26日(日) 午前10時～正午 受付：午前9時45分～

**ところ** 保健センター

**内容** ・妊娠・出産・育児中のママと赤ちゃんのサポートの話・パパに妊婦さんを体験してもらおう！  
・抱っこの練習をしてみよう！  
・赤ちゃんをお風呂に入れる練習をしてみよう！

**対象** 町内在住の妊娠中のママとパパ(または家族)

**定員** 20組 \*予約制

**持ち物** 母子健康手帳、筆記用具、必要な人は、お茶などの水分

**そのほか** 動きやすい服装でお越しください。

**申込み** 8月17日(金)までに健康課母子保健G(内線184)へお申し込みください。

## すくすくこうたっ子講座～乳幼児の病気とその対処法・予防法～に参加しよう！

子育てでわからないことや悩むことは多いですね。そんな時、少しでも知識があると、あわてなくてすむことも多いはず。保健センターでは、子育て中の皆さんに知ってもらいたい、明日から役立つ情報をお届けします。

**とき** 8月27日(月) 午後1時30分～3時 受付：午後1時～

**ところ** 保健センター

**内容** 乳幼児の病気とその対処法・予防法

**対象** 妊婦さんや乳幼児の保護者であればどなたでも参加できます。

**定員** 30人程度

**講師** とみた小児科院長 富田 博 医師

**そのほか** 講義のため、託児(先着15人)を午後3時まで実施しますが、お子さんを預けることができる人は、そちらを優先してください。託児の申込みは8月13日(月)から17日(金)までです。

**申込み** 8月24日(金)までに健康課母子保健G(内線184)へお申し込みください。

## 親子良い歯コンクールに応募しませんか？

**応募資格** 虫歯のない平成18年4月2日～平成19年4月1日生まれのお子さんとお父さんまたはお母さん(大人は虫歯が治療してあれば可)

**審査** 9月8日(土) 午後1時30分～2時 受付：午後1時～  
保健センター 運動指導室  
当日は、歯を磨いて来てください。

**表彰** 幸田町健康福祉まつり  
11月11日(日) 町民会館 あじさいホール

**応募先** 8月6日(月)から8月28日(火)までに健康課健康増進G(内線183)へお申し込みください。

**問合せ** 健康課健康増進G(内線183)



## 人間ドック・がん検診などのお申し込みはお済みですか？

平成24年分の人間ドック・脳ドック・肺ドック・各種がん検診の申し込み期日は、平成24年3月30日でしたが、受診を希望される人で、まだお申し込みをされていない場合

申込み・問合せに関しては、役場および各施設  
開庁日、閉館日がありますのでご注意ください。

幸田町役場 ☎62-1111(代)  
FAX63-5139

# くりくりひろば★ 情報 Vol.3

子育て支援センターでは、7組以上の親子が自主的に集い、子育ての情報交換をしながら親子で遊び、友達づくりをする「子育てサークル」を支援しています。

毎月2回、主に午前10時から11時30分の時間帯で現在、10サークルが4会場（坂崎公民館、横落児童館、深溝児童館、くりくりひろば）に分かれて活動中です。各会場  
で活動しているサークル名をご紹介します。



- 坂崎公民館**…「モーニングキッズ」サークルが活動しています。このサークルは坂崎地区にお住まいの親子限定です。
- 横落児童館**…「みつぱち8」「ストロベリーじゃぬー」の2サークルが活動しています。児童館の2階で子どもたちがのびのびと遊んでいます。
- 深溝児童館**…「マリンス」「マープルチョコ」の2サークルが活動中です。天気の良い日は児童館前の公園でも遊ぶことができます。
- 上六栗子育て支援センター（くりくりひろば）**…「リトルマーチ」「うりぼう」「こすもす」「チェリーキッズ」「ちゅらうみ」の5サークルが活動しています。お子さんが生後5カ月から出会った親子のサークルが多く、その中でも、「チェリーキッズ」はお子さんが双子のサークルです。双子さんを育てることの大変さをママたちが話しながら共感しています。また「ちゅらうみ」は沖縄出身のママたちのサークルです。昔懐かしい故郷の話題でママたちが盛り上がっています。

次に活動内容です。各サークルによりさまざまですが、主なものをご紹介します

春には散歩、公園遊び・秋にはミニ運動会・七夕会・クリスマス会・ママたちのアイデアによるお話し会・誕生日会・育児の情報交換など、ママたちが自主的に活動しています。

しかし、どのサークルも日ごろ、ご家庭で育児に奮闘しているママ同士が、「友達と共に親子で楽しいひとときを過ごそう」という思いで、日々の育児の疲れを癒やし、いきいきと活動している姿が見られます。その姿から現代のママたちの活力ある行動力と、我が子を思う気持ちの大きさを感ずります。

幸田町に転入され、友達づくりがしたいというママ。親子で楽しい思い出を作りたいというママ。支援センターでは、こんなママたちの支援を行います。サークルに興味のある人、入会または見学をしたい人はぜひ、子育て支援センターへお問い合わせください。



◀次回は『ベビーマッサージ』について紹介します。▶

問合せ 子育て支援センター（くりくりひろば）☎62-8333

## 人口動態 (H24.7.1現在)

総人口 38,530人 (前月比+56人)  
内 男 19,393人 女 19,137人  
世帯数 13,523戸 (前月比+19戸)  
**6月中の異動**  
出生 38人 (男 13人 女 25人)  
死亡 22人 (男 9人 女 13人)  
転入 148人 (男 84人 女 64人)  
転出 108人 (男 63人 女 45人)

## 戸籍異動 (6月届出分 (順不同・敬称略))

おめでとうございます

出生児		保護者	区
吉本 和生 (かずき)	英生	鷺田	
内藤 羽菜 (はな)	貴博	高力	
松田 景太 (けいた)	剛幸	鷺田	
都築 天音 (あまね)	俊克	岩堀	
鈴木 愛乃 (あいの)	健治	市場	
南島 瑛翔 (えいと)	慎司	大草	
浅井 結基 (ゆきき)	紀裕	横落	
長坂 叶愛 (のあ)	優輝	鷺田	
鈴木 美依奈 (みいな)	宏史	鷺田	
神谷 麻妃 (あさひ)	伸介	海谷	
岩澤 香穂 (かほ)	克也	横落	
岡島 寧音 (ねね)	祐樹	大草	
山崎 絢菜 (あやな)	雅典	横落	
山崎 夏奈 (なつな)	雅典	横落	
大西 奈緒 (なお)	奈南	岩堀	
岡田 咲希 (さき)	一臣	鷺田	
河口 颯真 (そうま)	史輝	岩堀	
山崎 湊 (みなと)	智宏	大草	
稲吉 凜 (りん)	宗徳	荻	
丸山 凜花 (りんか)	侑一郎	岩堀	
宮地 巧 (たくみ)	宏明	荻	
露口 陽彩 (ひいろ)	雄介	鷺田	
高井 心愛 (ここな)	利明	荻	
岡田 悠翔 (ゆうと)	浩幸	市場	
山北 司 (つかさ)	佑樹	里	
羽柴 寧音 (ねね)	正直	大草	
藤井 将太郎 (しょうたろう)	将人	大草	
小塚 星空 (せら)	泰正	里	
栗田 絢 (しゅん)	智	岩堀	
山田 真生 (まお)	幸一	横落	
長谷 莉好 (りこ)	吉朗	里	
高橋 芽瑠 (める)	基樹	大草	
大橋 陽斗 (はると)	央	高力	
前田 陽平 (ようへい)	宗幸	大草	

おくやみ申し上げます

死亡者	年齢	世帯主
牧野 保	79	牧野 みつゑ
大竹 みよ子	87	大竹 平四郎
志賀 京子	55	志賀 健治
三浦 八千代	80	三浦 裕俊
小山 トキ	84	小山 哲久
岩館 由美子	52	岩館 博明
齋藤 かずゑ	91	齋藤 忠雄
松山 憲司	74	松山 やス子
鈴木 勝彦	69	鈴木 紀彦
志賀 とき亄	84	志賀 安幸
鈴木 鈴子	99	鈴木 和夫
長谷 惣市	73	長谷 惣市
小山 康次	81	小山 哲夫
鈴木 チ亄	88	鈴木 武敏

※プライバシー保護のため、希望者のみ掲載しています。掲載希望の人は、届け出時に住民課にお申し出ください。



## お知らせ

### 叙勲受章のお知らせ

#### 春の叙勲【瑞宝中綬章】

紺谷 和夫 さん

愛知工科大学名誉教授(桜坂区在住)  
幸田町行財政改善調査会委員  
平成23年度 幸田町事業仕分け委員会副委員長および仕分け人



### 幸田町緑化推進委員会が感謝状をいただきました

6月12日(火)に開催された公益社団法人愛知県緑化推進委員会の定時総会において、幸田町緑化推進委員会(ほか8募金団体)が理事長表彰を受け、感謝状を贈呈されました。これは「連続5年以上にわたり家庭募金に積極的に取り組んでいる団体」の表彰規定に該当したものであり、それも毎年町民の皆さまより多大なるご協力をいただいておりますお陰です。緑の募金実績金は公益社団法人愛知県緑化推進委員会を通じて各種緑化事業などに活用されています。これからも皆さまのご協力をいただき、緑豊かな街づくりに活用させていただきたいと思っておりますので、よろしく願います。

問合せ 産業振興課農業振興G(内線262)

## 寄付

### 寄付ありがとうございます(敬称略)

#### 幸田町社会福祉協議会へ

アトリエジャスト/金12,110円  
ソニーイーエムシーエス(株)幸田  
サイト/金11,610円  
シャルウィダンスイン三河/金  
10,000円  
石原組従業員一同/金2,400円

#### 幸田町障害者活動支援センターへ

UIゼンセン同盟ドミーユニオン  
/ミシン、作業台、DVDソフト

#### 幸田町へ

(株)ジップドラッグ/  
金16,420円



## 毎月の相談

#### ●行政相談

とき 毎月第3水曜日 午前9時~正午  
ところ 福祉サービスセンター  
問合せ 総務課法規庶務G(内線325)

#### ●人権相談

とき 毎月第1水曜日 午前9時~正午  
ところ 福祉サービスセンター  
問合せ 住民課戸籍G(内線131)

#### ●消費生活相談

##### ▼幸田町(電話相談可)

とき 第1・第4金曜日  
午後1時~4時

ところ 役場会議室

そのほか 専門の女性相談員が対応します

問合せ 企画政策課政策G(内線341)

##### ▼西三河県民生活プラザ

とき 毎週月~金曜日  
午前9時~午後4時30分

ところ・問合せ 西三河県民生活プラザ  
☎27-0999

#### ●多重債務相談

とき 毎週月~金曜日  
午前9時~午後5時15分

ところ・問合せ 西三河県民生活プラザ  
☎27-0800

#### ●司法書士法律困りごと相談(予約制)

とき 毎週水曜日 午後1時~4時  
ところ 福祉サービスセンター

1週間前までの事前予約が必要

問合せ 社会福祉協議会 ☎62-7171

#### ●無料法律相談(予約制)

とき 毎月第2木曜日 午後1時~3時  
ところ 役場3階301会議室  
問合せ 住民課戸籍G(内線131)

#### ●心配ごとお気軽相談(電話相談可)

とき 毎週水曜日 午前9時~正午  
ところ 福祉サービスセンター  
問合せ 福祉課福祉G(内線151)

#### ●母子家庭相談(電話相談可)

とき 毎月第4木曜日  
午前10時~午後4時

ところ 福祉サービスセンター

問合せ 福祉課福祉G(内線151)

#### ●子育て相談(訪問相談可)

とき 月~金曜日 午前8時30分~午後5時  
土曜日 午前8時30分~正午

ところ・問合せ 上六栗子育て支援センター  
☎62-8333

#### ●こどもの相談

とき 毎月第2水曜日  
午前10時~午後4時

ところ 福祉サービスセンター

問合せ 福祉課福祉G(内線151)

#### ●教育相談

とき 毎週火~金曜日  
午前10時~午後6時

ところ 中央公民館教育相談室

問合せ TEL・FAX63-1188

Eメール soudan@sk2.aitai.ne.jp

#### ●身体障害者・知的障害者更生相談

とき 身体障害者 毎月第1・3木曜日  
知的障害者 毎月第2・4木曜日  
ともに午前10時~正午

ところ・問合せ つどいの家相談室  
☎63-2941

#### ●身体・知的・精神障害者相談

とき 毎週火曜日 午前9時~午後4時  
ところ 午前 幸田町役場1階  
午後 つどいの家1階相談室

相談員 社会福祉法人 愛恵協会職員

そのほか ご家庭への訪問相談もいたします。(要予約)

問合せ 福祉課福祉G(内線151)

愛恵協会 生活支援センター山中  
☎48-1955

#### ●精神保健福祉(心の病、心の健康)相談(予約制)

とき 毎月第3木曜日 午後2時~4時  
ところ・問合せ 西尾保健所健康支援課

☎0563-56-5241

#### ●子どもの権利擁護委員会

とき 毎週月曜日~金曜日  
午前8時30分~午後5時15分

問合せ こども課こどもG(内線141)

Eメール kodomo@town.kota.lg.jp

幸田町役場 ☎62-1111(代)  
FAX63-5139

## 夏の安全なまちづくり運動を実施します

夏は解放的な気分になりがちです。しかし、身の周りには危険が潜んでいます。家庭では、子どもたちに守らせたい約束を徹底し、連れ去り事件などを防ぎましょう。

また、女性が被害者となりやすいひったくりや性犯罪にも十分に気をつけましょう。旅行などで家を留守にすることも多くなります。戸締まりを必ず行い、空き巣被害にあわないように工夫することが大切です。また、地域の人々が、声を掛け合って町を見守っていくことも重要です。

町民一人一人が防犯意識を高め、犯罪のない安全で安心して暮らせるまちを目指しましょう。

**期間** 8月1日(水)～10日(金)

**運動の重点** ・子どもと女性が被害者となりやすい犯罪の防止

・自動車関連窃盗および自転車盗の防止

・振り込め詐欺の被害防止

**【年間取組事項】**・住宅を対象とした侵入盗の防止

**問合せ** 防災安全課安全対策G  
(内線371)

## 矢作川水源基金に参加と関心を!

(公財)矢作川水源基金は、愛知県と矢作川流域内の10市町で、きれいで豊かな水と、緑あふれる安全な大地づくりを願い設立されました。

この矢作川流域には、長野県・岐阜県を含め150万余の人々が生活し、飲料水をはじめ、水は私たちの生活に欠かすことはできません。

しかし、水源地域の過疎化・林業の低迷などにより課題は多く、そのためこの基金では「緑豊かな山林で、きれいで安定した水と災害に強い山」にするため、「植林や保育による山林の維持と上下流域の交流」に努めています。

皆さんも参加(上下流交流・賛助会員や基金への寄付)と関心(水と山への感謝)をお持ちいただき、ご

協力をお願いします。

**問合せ** (公財)矢作川水源基金事務局(愛知県西三河総合庁舎内)  
☎23-2645

## 引揚者からお預りした通貨・証券を返還しています

名古屋税関では、終戦後に外地から引き揚げて来られた皆さんが、税関などに預けた通貨や証券などをお返ししています。今なお引き取り手がなく、保管されたままになっているものが多数あります。

返還請求・お問い合わせは、ご本人はもとよりご家族でも構いません。お心当たりの人は、お気軽にお問い合わせください。

### 返還している通貨・証券など

●上陸地の税関または海運局に預けられた通貨・証券など

●帰国前に在外公館や日本人自治会などに預けられた通貨・証券などのうち、その後、日本に返還されたもの

**通貨:**旧日本銀行券、旧日本軍軍票など

**証券:**支那事変割引国庫債券、大東亜戦争割引国庫債券など

**問合せ** 財務省名古屋税関監視部監視許可通関部門

☎052-654-4060

財務省名古屋税関豊橋税関支署蒲郡出張所 ☎0533-68-6008

## 愛知県障害者委託訓練～パソコン応用コース～

**とき** 9月12日(水)～11月15日(木)  
毎週月、水、木曜日の午前9時30分～午後4時30分

**ところ** 岡崎市産業人材支援センター  
**内容** ワード、エクセルによる実務的な文書作成や表作成

**対象** 障害者手帳所持者(身体障害、精神障害の人。車いすの人は不可。)

**定員** 7人

**受講料** 無料

**申込み** 8月16日(木)までに公共職業安定所で手続きをしてください。

**問合せ** 愛知障害者職業能力開発校  
☎0533-93-2102

## 公証人による無料相談会の実施

**とき** 10月6日(土)、7日(日)  
午前10時～午後4時

**ところ** 岡崎公証人合同役場(岡崎シビックセンター2階)

**そのほか** 必ず事前に電話で予約をしてください。また、公正証書に関する無料相談は毎日行っています。遺言、契約書の作成など、気軽にご相談ください。

**問合せ** 岡崎公証人合同役場  
☎58-8193



## 平成24年度 歯の健康センターに参加しませんか?

お口の粘膜にできるのは“がん”だけではありません。

舌や歯肉、ほおの裏、口の中の粘膜に治りにくい口内炎などありませんか?専門医が検診します。

**とき** 9月30日(日)午前9時30分

**ところ** 保健センター

**内容** 講演会「口腔がんを自分で見つける」:午前9時30分～10時30分

集団検診:午前10時30分～正午 \*希望者のみ。講演会のみ受講も可能。

**定員** 50人 \*先着順

**講師** 岡崎市民病院 歯科口腔外科統括部長 長尾 徹 氏

**参加費・検診料** 無料

**そのほか** 後日、岡崎歯科医師会から受診券をお送りします。

**申込み** 8月24日(金)までに健康課健康増進G(内線183)へお申し込みください。

### 件数の訂正について

広報こうた7月号に掲載しました、情報公開条例および個人情報保護条例の実施状況のお知らせの表の中で、教育委員会の欄の一部開示が2件、非開示が8件の誤りでしたので訂正します。



## お知らせ

### 幸田町証紙をお持ちの人へ

6月1日から、使用料・手数料の納入を幸田町証紙から現金に改めました。未使用の証紙をお持ちの人は、現金と引き換えますので、出納室へお越しください。なお、消印、き損したものなど、額面不明なものは引き換えできません。

**お持ちいただくもの** 未使用の幸田町証紙、印鑑（認印）

**問合せ** 出納室出納G（内線112）

### ねんきん相談のお知らせ

**とき** 8月15日（水）

午前10時～正午、午後1時～4時

**ところ** 役場1階 101会議室

**持ち物** 「ねんきん定期便」、年金手帳など

**問合せ** 住民課国保年金G（内線136）

### 公共駐車場のプリペイドカードを販売しています

幸田駅西第1駐車場・相見駅駐車場をご利用できるプリペイドカードを販売中です。5,000円で5,500円分ご利用できます。

**料金** 1枚につき5,000円

**販売・問合せ** 産業振興課商工観光G（役場2階10番窓口、内線264）

### 普通救命講習Ⅰを開催します

**とき** 9月8日（土）午前9時～正午

**ところ** 消防署2階 講堂

**内容** 普通救命講習Ⅰ【対象：成人の心肺蘇生法、止血法など】

**定員** 20人 ＊先着順

**受付期間** 8月10日（金）～31日（金）

**受講料** 無料

**そのほか** 動きやすい服装でお越しください。

**問合せ** 消防署救急担当

☎63-0512

### 65歳到達者の介護保険被保険者証交付説明会

満65歳になると介護保険の第1号被保険者となりますので被保険者証を交付し、介護保険制度の説明を行います。

**とき** 8月23日（木）

午前10時～11時

**ところ** 保健センター2階 視聴覚室

**対象** 昭和22年9月2日から同年10月1日生まれの人

**持ち物** 筆記用具、介護保険料の口座振替を希望される場合は預金通帳と届出印をご持参ください。

**問合せ** 福祉課介護保険G（内線155）

### 幸田町国際交流協会（K I A）創立20周年記念講演会に参加しませんか

**とき** 9月30日（日）午前10時30分～11時30分

**ところ** 町民会館 あじさいホール

**演題** 「世界を知り、日本を知る～万博の思い出とともに～」

**講師** （前）愛知県知事 神田 真秋 氏

**参加費** 無料

**問合せ** K I A事務局 ☎62-2424

### 無料職業訓練制度について

ハローワークではこれから仕事に就こうと考えている人を対象として、民間の学校と提携した職業訓練を実施しています。子育てが一段落し就職を考えているが、パソコンができないからなど、職業訓練をステップとして就職を考えてみませんか？訓練科目はパソコン、医療事務、介護、エステティシャン、警備員、WEBデザイナー、経理事務、カフェスタッフなどさまざまです。訓練期間の多くは3カ月間です。

まずは説明会にご参加ください。申し込みは不要です。

**とき** 8月23日（木）

午後1時45分～4時

**ところ** 岡崎合同庁舎5階 大会議室

**問合せ** ハローワーク岡崎

担当：松下 ☎52-8609

## ケーブルTV 8月の番組案内

### スマイルチャンネル、デジタル12ch、デジタル6ch

- ①『テレビ回覧板WEEKLY』（15分）幸田町、蒲郡市の地域ニュース。毎週土曜日更新（毎日9:00、12:00、15:00、17:00、19:00、22:00放送）
  - ②『マイ Home Town』（30分）「私の町」をテーマにエリア内の情報番組。8月11日（土）～17日（金） 期間中9:30、11:30 19:30ほか放送
  - ③『幸田の記憶』（15分）あの日、あの時、あの場所の記憶を辿ります。8月25日（土）～9月7日（金） 期間中9:30、11:30 19:30ほか放送
  - ④『店ばな工房』（15分）エリア内の人気店やおススメ商品を紹介。今月テーマ【夏におススメ】  
8月4日（土）～17日（金）
  - ⑤『検索・ステキ企業』（15分）エリア内の頑張る企業を紹介します。8月11日（土）～24日（金）
  - ⑥『蒲GOリサーチ』（15分）「蒲郡納涼花火」をリサーチします。8月18日（土）～31日（金）
  - ⑦『ピューピル～こどものかたち～』（15分）元気な子どもたちをたくさん紹介します！  
8月25日（土）～9月7日（金）
- ④～⑦は期間中 1週目 9:15、12:30、17:15、22:30放送  
2週目 12:45、17:30、22:15放送

※詳しくは三河湾ネットワークホームページをご覧ください。

**問合せ** 三河湾ネットワーク㈱ ☎0120-794934

※過去に「わたしの幸田」で放送した坂崎・鷺田・横落・桜坂・里・永野・新田・荻・野場・市場・長嶺・桐山・大草・岩堀・六栗・芦谷・海谷・上六栗・久保田区がご覧になりたい人は、町の図書館で閲覧できますので、ご利用ください。

幸田町役場 ☎62-1111(代)  
FAX63-5139

在住または在勤者

**手続き** 9月7日(金)までに幸田町体育協会事務局(生涯学習課内線192)へ必要書類を提出してください。

**表彰** 該当された人は、10月28日(日)に開催される町民大運動会開会式で表彰します。

**問合せ** 生涯学習課スポーツG(内線191)

### 講座「こんなときどうしますか？」に参加しませんか

**とき** 9月20日(木)、10月4日(木)、10月18日(木)

午前10時～11時30分

**ところ** さくら会館 研修室1

**内容** 育児中に起こるさまざまな事態への対応方法をみんなで考えてみませんか?

**対象** 2歳未満のお子さまをお持ちのお父さん、お母さん

**定員** 15人 \*応募者多数時は抽選

**講師** 幸田町子育てネットワーク

**受講料** 無料 \*託児を希望する場合は傷害保険料として子ども1人につき60円

**申込み** 8月24日(金)までに生涯学習課生涯学習G(内線197)へお申し込みください。

### 土地区画整理事業計画の縦覧について

幸田深溝里土地区画整理組合の事業計画を下記のとおり縦覧します。なお、この事業計画について意見のある利害関係者は9月3日(月)までに、愛知県知事に意見書を提出することができます。

\*この内容は広報7月号でお知らせしましたが、下記のとおり日付が変更となります。

**縦覧期間** 8月7日(火)～20日(月)

**縦覧時間** 午前8時30分～午後5時 \*役場執務時間中に限る

**縦覧場所** 役場2階 都市計画課

**問合せ** 都市計画課区画整理G(内線236)

### 幸田町生活学校「ふれあいいきいきサロン」に参加しませんか

ふれあいいきいきサロン15周年を記念して、式典および「うたごえ喫茶」を開催します。町民会館で開催されている人気の「うたごえ喫茶」のように、参加者全員で懐かしい歌と一緒に歌いましょう!

**とき** 9月8日(土)

午前10時～11時30分

**ところ** 芦谷公民館 2階 ホール

**内容** 式典：午前10時～10時30分  
アトラクション「うたごえ喫茶」：午前10時30分～11時30分

**定員** 40人

**参加費** 無料

**申込み** 8月31日(金)までに幸田町生活学校(山崎寿子 ☎62-7002)へお申し込みください。



### がまごおり若者サポートステーション出張相談を受け付けます

がまごおり若者サポートステーションは「働きたいけど働けない」、「どうすればよいかわからない」などを考えている若者やその保護者に対し、社会的自立を目指し就労支援を行っています。無業者の就労相談、こころの相談、自立相談のほか、さまざまなプログラムを通して同じ境遇の若者に接し、集う場となるサポートステーションを利用してみませんか。また下記のとおり出張相談を受けますので、お悩みの人はぜひ一度お越しください。

**とき** 8月12日(日) 午後1時～5時

**ところ** 中央公民館 第5会議室

**対象** 39歳以下の無業者、またはその保護者 \*予約優先

**そのほか** 1組1時間程度

**問合せ** がまごおり若者サポートステーション ☎0533-67-3201

## 健診結果は気になるけど…踏み出せないそんなあなたへ! 楽しく、気軽に、体力アップ!!

受講無料!

### 室内で楽しみながら運動不足解消

#### ●いきいき健康教室

**とき** 9月11日～2月19日(全14回・火曜日・月2～3回) 午後1時30分～3時

**ところ** 中央公民館

**内容** ストレッチ体操、簡単な運動

**対象** 40歳以上の幸田町国民健康保険の被保険者

\*特定健康診査(住民健診・人間ドック)の結果、特定保健指導の対象となった人を優先します。

**定員** 20人 \*応募者多数時は抽選。

**参加費** 無料

### 足腰に不安のある人も無理なく健康に

#### ●おてがる水中運動教室

**とき** 9月20日～12月13日(全12回。11月22日を除く毎週木曜日) 午前10時～11時30分

**ところ** 町民プール

**内容** 水中ウォーキング、簡単な運動アクアピクス

**対象** 40歳以上の幸田町国民健康保険の被保険者

\*特定健康診査(住民健診・人間ドック)の結果、特定保健指導の対象となった人を優先します。

**定員** 20人 \*応募者多時は抽選。

**参加費** 入場料のみ(12回分) 65歳以上:2,400円

65歳未満:5,000円

**持ち物** 水着、帽子、バスタオルなど

**そのほか** 通院されている人は、主治医の許可を得てお申し込みください。

●申込み 8月27日(月)までに住民課国保年金G(内線136)へお申し込みください。



# 情報あらかると。

## 募集

### 愛知県警察官を募集します

**試験区分** 警察官（A）第2回（大学卒業程度）

警察官（B）（高校卒業程度）

**受付期間** 8月13日（月）～24日（金）

**第1次試験日** 9月16日（日）

**第2次試験日** 10月13日（土）～22日（月）

**最終合格発表** 12月7日（金）

**採用予定日** 平成25年4月以後

**そのほか** 受験案内・申込書は、岡崎警察署（交番・駐在所含む）で配付中です。

**問合せ** 岡崎警察署 ☎58-0110

### 自衛官募集のお知らせ

平成24年度の自衛官を次のとおり募集します。

**募集種目**（試験日）【自衛官候補生】

男子…9月1日、9月8日、9月9日、9月15日 \*高等学校新卒者を除く。

男子…9月16日、29日、30日

女子…9月23日～26日のいずれか1日を指定

【一般曹候補生】一次 9月17日（月）

【航空学生】一次 9月22日（土）

**受付** 8月1日（水）～9月7日（金）

（自衛官候補生については、試験日前日まで）

**就職説明会について**

**とき** 8月31日（金）午後2時～4時

**ところ** 町民会館 第2中会議室

**対象** 種目により年齢が異なりますのでお電話でご確認ください。

**問合せ** 自衛隊 岡崎出張所

☎21-7303

## お知らせ

**郷土資料館で<sup>まがたま</sup>勾玉づくりに挑戦しよう！**

夏休み特別企画！郷土資料館で夏の思い出づくりにどうぞ！

**とき** 8月25日（土）

①午前の部：午前10時30分～正午

②午後の部：午後1時30分～3時

**ところ** 郷土資料館

**内容** 勾玉づくり体験

**対象** 小学生以上（低学年は親同伴）

**定員** 各回10人 \*先着順

**参加費** 300円

**申込み** 8月22日（水）までに郷土資料館（☎62-6682）へお申し込みください。



## 道の駅 筆柿の里・幸田

### ☆お盆セールを開催します☆

夏真っ盛り、冷たく冷やした果物がおいしい時期となりました。道の駅では地元産のスイカ、梨、ぶどうなどの新鮮な果物を始め、豊富な品ぞろえでお待ちしています。

また、昨年に引き続きお盆セールを開催します。すてきな賞品が当たるおたのしみ抽選会（空くじなし）を行いますので、ぜひご来駅ください。

**セール期間・抽選日** 8月11日（土）～13日（月）

**抽選補助券配布期間** 8月1日（水）～13日（月）

**ところ** 道の駅 筆柿の里・幸田

**問合せ** 道の駅 筆柿の里・幸田

☎63-5171（担当 本多）



### 児童扶養手当などの現況届をお忘れなく！

8月1日現在、児童扶養手当・愛知県遺児手当・特別児童扶養手当を受給している人は、現況届が必要です。通知を送付しますので、届け出を忘れないようにしてください。

手当の種類	届出期間
児童扶養手当	8月 1日（水）～ 31日（金）
愛知県遺児手当	8月 1日（水）～ 31日（金）
特別児童扶養手当	8月 13日（月）～ 9月 10日（月）

\*土曜・日曜・祝日は閉庁日です。

**問合せ** こども課こどもG（内線143）

### 中退共制度について

中小企業退職者共済制度（中退共制度）は、中小企業で働く従業員のために国が用意した、外部積立型の退職金制度です。未加入の事業所は、ぜひ加入をご検討ください。

**制度の特徴**

- ・掛け金の一部を国が助成します。
  - ・掛け金は全額非課税です。
  - ・短時間労働者も加入できます
- \*詳しくはホームページをご覧ください。《検索「中退共」》

**問合せ**（独）勤労者退職金共済機構・中小企業退職金共済事業本部 ☎03-6907-1234

### スポーツ大会で優秀な成績を収めた人を表彰します！

平成23年9月から平成24年8月までに、各種スポーツ大会で次の成績をおさめられた人を、町体育協会から表彰します。該当される人はお申し出ください。

**【特別栄光章】** 世界選手権などの国際大会に出場した選手または監督／全国大会で3位以内に入賞した選手または監督

**【栄光章】** 県大会または東海大会で優勝した選手／予選大会を経て全国大会に出場した選手

**対象** 上記の条件に該当する町内

幸田町役場 ☎62-1111(代)  
FAX63-5139

## スポーツ

### ペタンク大会に参加しよう！

**とき** 10月6日(土) 午前8時15分～  
\*雨天の場合、10月13日(土)に順延  
**ところ** 幸田中央公園  
**対象** 町内在住または在勤者で小学  
4年生以上  
**チーム編成** 1チーム3人  
**申込み** 9月14日(金)までにメン  
バー表を添えて生涯学習課スポー  
ツG(内線192)へお申し込みくだ  
さい。

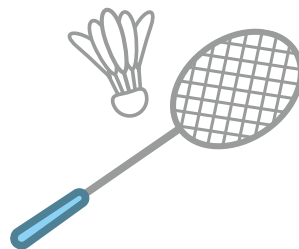
### スポーツカーニバル2012で ニュースポーツに挑戦しよう！

**とき** 9月8日(土) 午前8時30分～  
\*雨天中止  
**ところ** 幸田中央公園  
**種目** ディスクゴルフ、ペタンクなど  
**参加資格** 町内在住または在勤者  
**申込み** 8月31日(金)までに生涯学  
習課スポーツG(内線192)へお  
申し込みください。

## 教室・講座

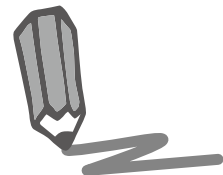
### バドミントン教室に参加しよう！

**とき** 9月22日～11月24日までの  
毎週土曜日 全10回  
午前9時30分～11時30分  
**ところ** 勤労者体育センター  
**対象** 町内在住または在勤者で中学  
生以上 \*初心者対象  
**定員** 30人 \*先着順。ただし、  
受講生が10人未満の場合は開講  
しません。  
**受講料** 2,000円  
**申込み** 8月21日(火)から9月8  
日(土)までに幸田町体育協会事  
務局(生涯学習課内、内線192)  
へお申し込みください。



### 実用細筆を始めてみよう！

**とき** 9月5日から11月7日まで  
の毎週水曜日 午前9時30分～  
11時30分 全10回  
**ところ** 中央公民館 研修室  
**内容** 日常生活に必要な基本的実用  
書道(のし袋やあて名書き)が  
初心者も無理なく気軽に鉛筆を  
使って自分で書けるようになる  
ことを目的とします。皆さんも一  
緒に細筆の達人になってみませ  
んか?  
**対象** 町内在住・在勤者  
**定員** 20人 \*応募者多数時は抽選  
**講師** 貝吹 成子氏(岡崎市美術協  
会会員・幸田町生涯学習支援指導者)  
**受講料** 500円  
**教材費** 350円(細筆代)  
**申込み** 8月21日(火)までに生涯  
学習課生涯学習G(内線197)へ  
お申し込みください。



## 親子ふれあい広場 秋の部

子育てネットワークと一緒に簡単な親子遊びを楽し  
みながら、子育てに取り組む仲間との情報交換や交流を  
しましょう

回	日程		内容
	パンダグループ	コアラグループ	
1	9/13(木)	9/14(金)	はじめましての会
2	9/27(木)	9/28(金)	おとであそぼう
3	10/11(木)	10/12(金)	みんなで1・2・3
4	10/25(木)	10/26(金)	おさんぽ
5	11/8(木)	11/9(金)	おわりの会

**時間** 午前10時30分～11時30分 \*受付:午前10時～  
**ところ** さくら会館研修室1および幸田文化公園  
**内容** 外遊びを中心とした親子あそび  
**対象** 未就園児とその保護者(町内在住・在勤者)  
**定員** 各グループ20組の親子 \*応募者多数時は抽選  
**講師** 幸田町子育てネットワーク  
**受講料** 180円(傷害保険料として)  
**申込み** 8月24日(金)までに生涯学習課生涯学習G  
(内線197)へお申し込みください。

## 「げんきかい」においでん！

学区の皆さまの健康づくりを応援するげんきかい。  
ふるってご参加ください。

学区	とき	ところ
荻谷	9月3日(月)	芦谷公民館
坂崎・幸田	9月6日(木)	大草老人憩の家
中央	9月13日(木)	岩堀公民館
深溝・豊坂	9月20日(木)	高齢者ふれあいプラザ

**時間** 午前10時～11時30分  
**内容** ハート体操、転ばん体操、お口の体操、頭の体  
操、園児との交流に向けて得意な遊びを考えよ  
う。  
**対象** 町内在住のおおむね60歳以上の人  
**持ち物** お茶、タオル、上履き  
**その他** 動きやすい服装でお越しください  
**申込み** 当日受け付けします。  
\*お住まいの学区の会場へお越しください。  
**問合せ** 健康課健康増進G(内線183)



# 情報 あらかると

## 今月の税金と料金納付

- 町県民税……………第2期分
- 国民健康保険税……………第2期分
- 後期高齢者医療保険料……………第2期分
- 介護保険料……………第3期分
- 保育料……………8月分
- 町営住宅家賃……………8月分
- 児童クラブ育成料……………7月分
- 放課後子ども教室事業手数料……………7月分
- \*納入期限……………8月31日(金)

## 便利な口座振替の利用を!

(申請は税務課または町内金融機関で)

## 6月の事故・犯罪状況

### 事故

	人数	累計【1~6月】
死亡	0	0
重傷	0	7
軽傷	15	111
合計	15	118

### 犯罪

	件数	累計【1~6月】
侵入盗	7	36
車両盗	9	32
その他	8	55
合計	24	123

## 6月の火災・救急件数

### 火災

	件数	累計【1~6月】
建物	1	3
林野	1	1
その他	1	2
合計	3	6

### 救急

	件数	累計【1~6月】
急病	62	418
交通	14	86
その他	28	168
合計	104	672

## キッズ

### よちよちサロンであそぼう!

子育て支援センターでは、赤ちゃんと保護者を対象に子育ての情報交換をしたり、ふれあい遊びをしたりして過ごすよちよちサロンを開催しています。生まれ月で12グループに分かれ、6回実施します。

**とき** 午後1時30分～2時30分

#### ●ぴよ4グループ

(平成24年4月生まれ)

10月24日、11月28日、12月19日、  
平成25年 1月23日、2月20日、  
3月27日

#### ●ぴよ5グループ

(平成24年5月生まれ)

10月26日、11月30日、12月21日、  
平成25年 1月25日、2月22日、  
3月29日

**ところ** 上六栗子育て支援センター  
(くりくりひろば)

**対象** 第1子で平成24年4月、5月生まれの子とその保護者

\*6回すべて参加できる人

**定員** 各グループ10組 \*先着順

**持ち物** パスタオル

**申込み** 8月15日(水)から上六栗子育て支援センター(くりくりひろば ☎62-8333)へお申し込みください。

### わくわくあそびランドにおいでよ

とき	ところ
9月11日(火)	わした保育園
9月12日(水)	幸田保育園
9月18日(火)	菱池保育園
9月19日(水)	豊坂保育園

**時間** 午前10時～11時

**内容** 作ってあそぼう

**対象** 町内在住で入園前の乳幼児とその保護者

**参加費** 無料

**その他** 汚れてもいい服装で来てください。

**申込み** 当日会場で受け付けします。

**問合せ** 上六栗子育て支援センター  
(くりくりひろば) ☎62-8333

### 親子体操に参加しよう!

**とき** 9月4日～11月20日

毎週火曜日(全10回) \*ただし  
9月18日、10月9日は除く。

午前10時～11時30分

**ところ** 岩堀公民館

**内容** 体操を通じて親子のふれあい、ほかの子どもたちとの関わり方を学びます。

**対象** 2～4歳児とその保護者(町内在住・在勤者)

**定員** 20組の親子

\*応募者多数時は抽選

**講師** 村田 里美氏(日本3B体操協会)

**受講料** 360円 \*傷害保険料として

**申込み** 8月21日(火)までに生涯学習課生涯学習G(内線197)へお申し込みください。

### じーちゃん・ばーちゃんとあ・そ・ぼ!

幸田町の元気なおじいちゃん・おばあちゃん!お孫さんを連れて、わくわくあそびランドに来てみませんか?歌を歌ったり、ふれあい遊びをしたりして一緒に楽しく遊びましょう!

**とき** 9月8日(土) 午前10時～正午

**ところ** 上六栗子育て支援センター  
(くりくりひろば)プレイルーム

**内容** 歌・ふれあい遊び・お話など

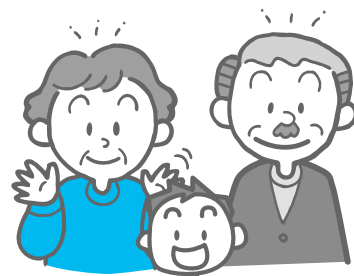
**対象** 町内在住で1歳半以上の就園前の乳幼児とその祖父母

\*祖父、祖母、2人一緒でもOK

**定員** 30組 \*先着順

**参加費** 無料

**申込み** 8月16日(木)から31日(金)までに上六栗子育て支援センター(くりくりひろば ☎62-8333)へお申し込みください。



# 当直医

▶ 診療時間 午前9時～正午  
午後2時～6時

8月19日  
(日)

内科・小児科	いしかわ内科クリニック	宮地	☎54-8887
外科	ワシミ整形外科	久後崎	☎52-8811
産婦人科	救急医療情報センターへ問い合わせ		☎21-1133
皮膚科	亀井皮フ科ぬまたクリニック	羽根	☎53-1128
耳鼻咽喉科	西山みみはなのどクリニック	幸田	☎62-8781
眼科	こうた眼科クリニック	幸田	☎63-3888

8月26日  
(日)

内科・小児科	じんぐうじクリニック	下和田	☎58-7778
外科	竜美ヶ丘整形外科	竜美中	☎54-1515
産婦人科	救急医療情報センターへ問い合わせ		☎21-1133
皮膚科	野鳥の森皮フ科クリニック	竜美旭	☎72-7555
耳鼻咽喉科	天野耳鼻咽喉科	羽根	☎51-8741
眼科	すずき眼科クリニック	上里	☎65-3001

9月2日  
(日)

内科・小児科	葵セントラル病院	中田	☎53-7815
外科	岡崎共立病院	羽根	☎55-0660
産婦人科	救急医療情報センターへ問い合わせ		☎21-1133
皮膚科	竜美ヶ丘スキンクリニック	東明大寺	☎65-8711
耳鼻咽喉科	坂堂医院	福寿	☎21-6156
眼科	奥田眼科クリニック	洞	☎26-2220

9月9日  
(日)

内科・小児科	志貴こどもクリニック	柱曙1	☎58-1361
外科	寺岡クリニック	井内	☎58-2500
産婦人科	救急医療情報センターへ問い合わせ		☎21-1133
皮膚科	北野榊塚診療所	北野	☎34-1001
耳鼻咽喉科	犬塚耳鼻咽喉科	上里	☎26-3314
眼科	ともファミリークリニック	野畑	☎83-8869

※保険証をお持ちください。  
※都合により当直医を変更することもありますので、下記の救急医療情報センターでご確認ください。

## 救急医療情報センター

どうしても医療機関が見つからないときは、愛知県救急医療情報センターにお電話ください。オペレーターが24時間体制でお知らせします。

当直医をお探しの地域	救急医療情報センター
幸田町、岡崎市	☎0564-21-1133
蒲都市ほか東三河地域	☎0532-63-1133
西尾市	☎0563-54-1133

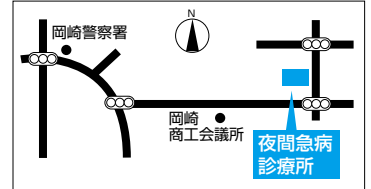
●夜間おくり相談については…岡崎薬剤師会 ☎090-1833-4554 受付時間/午後8時～翌日午前6時



## 夜間緊急診療

### ●岡崎市医師会公衆衛生センター 夜間急病診療所

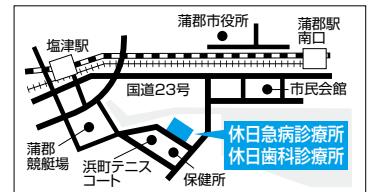
診療科目 内科・小児科・外科  
診療日 毎日 \*夜間のみ  
受付時間 午後7時30分～10時30分  
診療時間 午後8時～11時  
問合せ ☎52-1906



## 休日緊急診療

### ●蒲都市保健センター

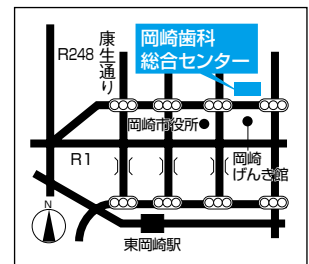
診療科目 内科・小児科  
診療日 日曜日・祝日および12月30日～1月3日  
受付時間 午前9時～正午、午後1時～5時  
問合せ ☎0533-67-2555



## 歯科の休日・夜間緊急診療

### ●岡崎歯科総合センター

診療日 日曜日・祝日:午前9時～11時30分、午後1時～3時30分  
平日夜間(月～土):午後7時30分～10時30分  
問合せ ☎21-8000



### ●蒲都市保健センター (休日緊急診療と同じ)

診療日 日曜日・祝日および12月30日～1月3日  
受付時間 午前9時～午後0時30分  
問合せ ☎0533-69-8020





情報あらかると  
は裏表紙から!

# こうたの夏を楽しもう!

ボンツク、盆踊り、花火など…  
幸田の夏を盛り上げる「こうた夏まつり」に  
ぜひお越しください♪お祭り屋台も出店します!



## 第15回 こうた夏まつり

とき **8月18日(土)**

午後2時～8時30分

\*悪天候の場合は翌日19日(日)に順延

ところ **ハッピーネス・ヒル・幸田**

主な内容 ● **ボンツク(魚のつかみ捕り)**

午後1時30分～2時30分 \*受付:午後1時

● **フリーステージ** 午後2時～4時5分 6組出演

● **幸戦隊コウタレンジャーショー** 午後4時35分～5時

● **主催者・来賓あいさつ** 午後5時～5時25分

\*あいさつ終了後、子ども用花火プレゼント! 限定1,000個

● **町民総踊り** 午後6時50分～7時50分

● **花火大会** 午後8時10分～8時30分

● **そのほかステージイベント** 幸田ジュニアユースウインドオーケストラ、  
パラパラナイト(ゼータ)、フラダンス(井上ケイ ハウオリフラスタジオ  
影山のり子教室)、よさこい踊り(こうた椿連)ほか

\*時間および内容に変更がある場合があります。

\*路上駐車は近隣住民の皆さまに大変ご迷惑となるため絶対にしないでください。

駐車場不足解消のため、役場庁舎南駐車場～町民会館間にシャトルバスを運行します。  
また、午後6時より「憩の農園」駐車場も利用できます。詳細はチラシでご確認ください。

問合せ 生涯学習課生涯学習G(内線197)

発行□愛知県幸田町(毎月1日発行) 編集□総務部企画政策課

〒444-0192 愛知県額田郡幸田町大字菱池字元林1番地1 ☎(0564)62-1111 FAX(0564)63-5139

ホームページ□<http://www.town.kota.lg.jp/> Eメール□[kota@town.kota.lg.jp](mailto:kota@town.kota.lg.jp) 町の花「つばき」

携帯電話用ホームページ□<http://www.town.kota.aichi.jp/mobile.html> 町の木「やまざくら」



携帯用  
QRコード

○「広報こうた」8月号の印刷経費は1部約28.80円(税込)です。

広報こうたは、地球にやさしい  
再生紙を使用しています。

