



広報

夢のある  
心のかよう  
活力あるまち



2012  
No. 848 2

# 祝★新成人



## CONTENTS

共に学ぶ.....	10
みんなの広場.....	12
まちかどフォトニュース.....	14

情報は裏面から	
まちの便利帖.....	33
情報あらかると.....	31
健康あらかると.....	23

**特集1** 愛知駅伝、第3位入賞！

**特集2** 中国南昌市第一中学親善交流

**特集3** 確定申告についてのお知らせ

表紙の説明は12ページ

# 愛知駅伝

## 幸田町代表チーム

# 第3位入賞!

(町村の部)

快挙!!



昨年12月3日に長久手町の愛・地球博記念公園で開催された「愛知万博メモリアル・第6回愛知県市町村対抗駅伝競走大会」において、幸田町が第3位入賞(町村の部)という快挙を成し遂げました。

9月23日に幸田中央公園で行われた選考会で選ばれた選手たちが、大会当日まで厳しい練習を重ね、「最後まであきらめず、一つでも上の順位を目指してゴールする」という思いを一本のたすきに込めて走りました。

1秒でも早く次の走者へつなげるよう、全員の気持ちが一つとなった素晴らしい走りを見せてくれました。



## 愛知万博メモリアル 愛知駅伝

第6回愛知県市町村対抗駅伝競走大会



- |   |  |   |
|---|--|---|
| <p>(後列右から)</p> <p>平 近 小 中 村 渡<br/>岩 藤 山 島 越 辺<br/>篤 高 莉 真 好 義<br/>弥 弘 加 由 晴 文<br/>美</p> | <p>(中列右から)</p> <p>鴨 油 鈴 鈴 稻 羽<br/>下 井 木 木 吉 根<br/>カ 一 太 千 見 淵<br/>ク 成 基 恵 咲 悟<br/>チ</p> <p>コーチ</p> | <p>(前列右から)</p> <p>山 渡 山 金 難 澤 田 山<br/>本 邊 本 澤 波 田 口 本<br/>航 康 佳 克 佑 桃 友 菜<br/>也 介 温 明 衣 香 喜 月<br/>子</p> |
|   | <p>監督</p>  | <p>敬称略</p>  |

### 第5区区間賞 (3.1km 10分05秒)

やまもと こうや  
幸田中学校3年 山本航也 くん



去年の区間賞のタイムを知っていたので無理だと思っていました。自分が区間賞と聞いたときはうれしいというよりびっくりした気持ちの方が大きかったです。高校に進学したら陸上部に入って、今後も走ることにどんどんチャレンジしていきたいです。

### 第1区区間賞 (3.0km 9分53秒)

たくち ゆきこ  
幸田中学校3年 田口友喜子 さん



走り終えて監督に呼ばれたとき、怒られると思っていました(笑)。すると、区間賞と聞いてびっくりしたけど、とてもうれしかったです。高校に行ったら、迷っているけどたぶんソフトテニスが続けます。駅伝はまたもし機会があれば挑戦しようと思います。

区間賞に輝いた2人の選手

サイ チェン

# 再見。

# また会おうね。

なんしょうし

## ～中国南昌市第一中学親善交流～

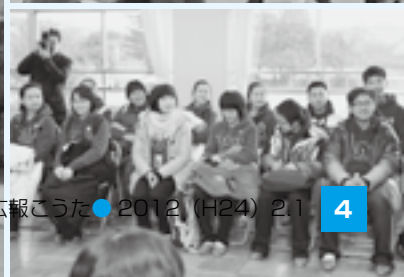
昨年の12月19日から21日までの3日間、中国南昌市第一中学の生徒12人、先生4人が幸田町を訪れました。中国南昌市第一中学へは、平成22・23年度の中学生海外派遣事業で訪問しており、今回初めて幸田町が受け入れ側となった親善交流が実現しました。

南昌市から訪れた生徒らは、幸田中学校の生徒の家に2泊3日でホームステイをし、その滞在期間中に幸田中学校でさまざまな交流・意見交換、授業や部活動の体験、日本の生活文化について学びました。

12月19日。幸田町役場での歓迎会を終え、幸田中学校へ。

幸田中学校の校門には「熱烈歓迎！」の大きな横断幕がありました。門を1歩進むと、待ちきれなかったとばかりに幸田中学校の生徒らが手を振りながら出迎えます。「你好（こんには）！」覚えてたの中国語、それでも元気いっぱいの歓迎に南昌市から訪れた皆さんにさっそく笑みがこぼれます。

校舎内の至るところに「覚えよう！中国語会話」「南昌市ってどんなところ？」の大きな掲示物。この日のために生徒らが作成したものです。短い期間でも、できるだけ多くの交流をはかろう、そんな思いが校舎中にあふれていました。



3日目は、日中中学生交流会。幸田中から11人、南部中から5人、北部中から6人の生徒が参加し、お互いの国の文化などについて意見交換をしました。ゲームを交えながらの楽しい交流会。笑顔いっぱいの充実した時間となりました。

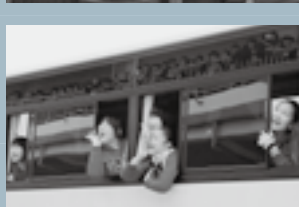


この日の午後にはもう「お別れ交流会」です。2年生による大玉ドッジボールや長縄跳びなどのレクリエーション、全校生徒による合唱や幸田中名物「島唄ダンス」が披露され、また、南昌市の生徒らも伝統の舞を披露し、体育館は大きな拍手に包まれました。



そして、その大きな拍手が、お別れの時を伝えます。

体育館に全校生徒で花道をつくり、南昌市の友達を見送ります。体育館の外に出ると、全校生徒がバスに手を振っていました。「再見サイチェン（またね）！」泣きながらバスから手を振る姿に、思わず走り出してバスを追いかける幸田中の生徒。交流の深さを物語る、何よりももの証がそこにはありました。問合せ 学校教育課学校教育G（内線422）



ホストファミリーと南昌市の生徒の初顔合わせではやっぱりどこか、そわそわ。

それでも笑顔いっぱいでも迎えてくれる家族の姿に少しずつ緊張がほぐれていきます。ホームステイ先では、料理のお手伝いをしたり、抹茶をたててみたり、ホストファミリーと買い物に出掛けたり、日本の生活文化を体験することができました。



2日目は、幸田中学校での歓迎セレモニーのあと、各ホストファミリーのクラスに混ざって一緒に授業を受けました。

数学、英語、理科、家庭科、音楽、美術、体育、習字。先生たちも時折、少しの中国語や英語を織り交ぜながら授業を通して生徒同士のコミュニケーションを深めます。

学校給食も初めての体験です。中国では学校給食がある学校はごく少数。<sup>ハオチー</sup>「好吃（おいしい）！」ととても好評のようでした。



スポーツ交流もありました。部活動を体験しながらコミュニケーションを図ります。同じ中学生同士、一緒に楽しく体を動かして一緒に笑い合うことで両校生徒の距離は一気に縮まりました。



# 所得税の確定申告!

所得税の問合せ 岡崎税務署 ☎58-6511

## ネットなら便利! 24時間 確定申告



- 確定申告書等作成コーナーは24時間申告書の作成が可能です
- e-Taxなら平成24年1月16日(月)～3月15日(木)まで24時間申告が可能です (メンテナンス時間を除きます)

※ 作成した申告書は印刷して郵送等でも提出できます

[www.nta.go.jp](http://www.nta.go.jp)

**e-Taxの準備はお早めに! 申告と納税は期限内に!**

所得税 2月16日(木)～3月15日(木)	贈与税 2月1日(水)～3月15日(木)	消費税・地方消費税(個人事業主) 1月4日(水)～4月2日(月)
--------------------------	-------------------------	-------------------------------------

平日9時～18時(月)でも、一部の税務署では2012年10月22日(金)～23日(土)に限り、日曜日も確定申告の相談・申告書の交付を行います。詳しくは、国税庁ホームページで確認してください。消費税・1日10日課に限り、申告書の提出は、申告期限の翌日(月)まで可能です。

**納税は便利な振替納税で!**

振替日(振替納税の場合)	申告所得税	4月20日(金)	消費税・地方消費税(個人事業主)	4月25日(水)
--------------	-------	----------	------------------	----------

申告書の提出は、申告期限の翌日(月)まで可能です。



を準備して、e-Taxで所得税の確定申告をすると、

- 最高4,000円の税額控除
- 国民年金・公費から電子申告
- 楽付書類の提出省略
- 楽付が2サービス

e-Tax・作成コーナー ヘルプデスク ☎0570-015901

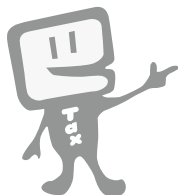
e-Taxの利用に関しては、開始届出書の提出、電子証明書の取得(1年更新)など、ICカードリーダーライクの個人などの事前準備が必要です。

 岡崎税務署

確定申告とは、1月1日から12月31日までの1年間の所得と、それに対する税金を自分で正しく計算し、申告する制度のことです。

確定申告には、税金を納める場合と、戻してもらう場合(還付)の2つのケースがあり、事業を営む人のほかに、サラリーマンや年金の受給者の人も対象になることがあります。ご自分で確定申告をする必要があるかないかを確認し、申告が必要な人は、早めに準備をお願いします。

# 所得税・消費税の確定申告



所得税の問合せ 岡崎税務署 ☎58-6511

※税務署では、電話受付を自動音声により案内しています。  
所得税・消費税の確定申告ならびに贈与税の申告に関するご相談の場合は「0」を選択してください。

## … 確定申告書作成会場 …

と き	2月16日(木)～3月15日(木) ※土・日曜日を除く。 (2月19日、26日の日曜日は開設します。)
	午前9時～午後5時 ※午後4時以降、混雑している場合は、案内を早めに締め切ることがありますのでご了承ください。
と ころ	岡崎合同庁舎5階会議室(岡崎市羽根町北乾地50-1) ※申告書の提出のみの人は1階でご提出ください。
内 容	パソコンを利用した確定申告書などの作成 (税務署の職員がアドバイスをします。)

## 所得税の確定申告が必要な人

### 事業所得・不動産所得がある場合

各種所得金額の合計額が、基礎控除・配偶者控除などの所得控除の合計額より多い人

### 給与所得がある人

- ①給与の収入金額が2,000万円を超える人
- ②給与を1カ所から受けていて、各種所得金額(給与所得、退職所得を除く)の合計額が20万円を超える人
- ③給与を2カ所以上から受けていて、年末調整をされなかった給与の収入金額と、各種所得金額(給与所得、退職所得を除く)の合計額が20万円を超える人

### 公的年金などに係る雑所得のみの人

公的年金などに係る雑所得の金額から所得控除を差し引くと、残額がある人(平成23年分以後は、収入金額が400万円以下の場合を除く)

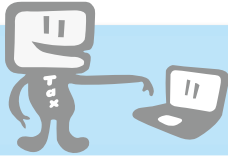
## 所得税の確定申告をすれば税金が戻る人

確定申告の必要がない人でも、次のいずれかに当てはまる人などで、源泉徴収された税金や予定納税をした税金が納め過ぎになっている場合には、還付を受けるための申告(還付申告)により税金が還付されます。

- ①住宅ローンなどを利用して、マイホームを新築、購入または増改築した人
- ②医療費の支払いが多額な人
- ③災害や盗難に遭った人
- ④年の途中で退職し、再就職していないために年末調整を受けていない人
- ⑤年末調整で控除の手続きを忘れた人

## 確定申告に必要なもの

- ①確定申告書(郵送された人のみ)、税務署からのお知らせはがき(郵送された人のみ)  
※平成23年分の確定申告用紙は、2月上旬までに送付する予定です。
  - ②源泉徴収票の原本(給与や年金のある場合)
  - ③医療費の領収書や生命保険料の払込証明書など、各種控除を受けるための書類
  - ④印鑑(朱肉が必要なもの)
- ※上記以外の書類などが必要となる場合もあります。詳細は税務署へお尋ねください。



## さあ！ネットで申告

# e-Tax

国税電子申告・納税システム

e-Taxとは、あらかじめ開始届出書を提出し、利用者識別番号などを取得しておけば（オンラインで取得できます）、インターネットで国税に関する申告や納税、申請・届出などの手続きができるシステムです。

### ○国税庁ホームページ「確定申告書等作成コーナー」で所得税・消費税の申告書などを作成できます

パソコンの画面上の案内に従って入力すれば、ご自宅で24時間いつでも所得税の確定申告書、青色申告決算書、収支内訳書、消費税の確定申告書、贈与税の確定申告書などが作成できます。

### ○国税庁ホームページで作成した申告書などは、①印刷して郵送などで提出、②国税電子申告・納税システム(e-Tax)を利用して、自宅からインターネットで送信することができます

作成した確定申告書などは、プリンタで印刷（白黒印刷可）し、郵送などで税務署へ提出することができます。

また、e-Taxを利用して、自宅からインターネットで送信することもできます。

詳しくは、国税庁ホームページ（www.nta.go.jp）をご覧ください。

## ●所得税の確定申告 e-Tax をご利用いただくメリット

### e-Taxを利用すると、

#### ①最高4,000円の税額控除

平成23年分の所得税の確定申告を本人の電子署名および電子証明書を付して、申告期限内にe-Taxで行うと、所得税額から最高4,000円の控除ができます。（平成19年分から平成22年分の確定申告でこの控除を受けた人は、受けられません）

#### ②添付書類の提出省略

医療費の領収書や源泉徴収票などは、その記載内容（病院などの名称、支払金額など）を入力して送信することにより、提出または提示を省略することができます。（確定申告期限から3年間、税務署から書類の提出または提示を求められることがあります）

#### ③還付金がスピーディー

e-Taxで申告された還付申告は書面申告と比べて早期処理しています。（3週間程度に短縮）

#### ④24時間受付

e-Taxの受付時間（送信可能時間）

平成24年1月16日（月）から所得税の確定申告期限の3月15日（木）までは、メンテナンス時間を除き、24時間の利用が可能です。

平成24年3月16日（金）以降は、月曜日から金曜日（祝日などを除く）午前8時30分から午後9時の利用が可能です。

## 税理士による

### 無料税務相談所

所得税および消費税・地方消費税の申告で分からないときは、税理士による無料税務相談所をご利用ください。

なお、譲渡・山林所得、贈与税、消費税の新規課税事業者のうち申告書の作成に長時間を要する人、青色申告特別控除65万円を受けようとする人のうち決算書の作成に長時間を要する人などは、当相談所では相談できませんので、税務署の確定申告会場をご利用ください。

とき 2月16日（木）～2月23日（木）

※土・日曜日は除く

午前9時30分～午後4時

※正午から午後1時まででは休憩

ところ 幸田町商工会

協力 東海税理士会岡崎支部

## 振替納税利用のお願い

所得税や消費税（個人事業者）の納税は、便利で安全な口座振替を、ぜひご利用ください。

振替納税を利用されている人は、預貯金口座から自動引き落としされます。

所得税の振替日 4月20日（金）

消費税の振替日 4月25日（水）



# 平成24年度町県民税の 申告が始まります

町県民税の問合せ 税務課町民税 G (内線 161・162)

平成 24 年度町県民税の申告期間は、2月 16 日 (木) ～3月 15 日 (木) ※ 土・日曜日を除く

## ◆ 町県民税の申告

平成24年1月1日現在、幸田町に住民登録のある人で、次のいずれかに該当する人は、町県民税の申告が必要です。ただし、勤務先で年末調整をした人や所得税の確定申告をする人は、町県民税の申告をする必要はありません。

- ① 給与所得者で、給与以外にも所得があった人、または2力所以上から給与を受けた人
  - ② 給与所得者で、勤務先から給与と支払報告書が幸田町に提出されなかった人
  - ③ 昨年中に退職し、再就職していない人
  - ④ 公的年金などの受給者で、社会保険料控除や生命保険料控除、地震保険料控除を受けようとする人
  - ⑤ 医療費控除を受けようとする人
  - ⑥ 土地・建物を売った人で、確定申告の提出義務がない人
- 昨年中に所得がなかった人でも、所得証明などが必要な人や国民健康保険に加入している人は申告が必要です。
- 町県民税申告の必要書類は、所得税の確定申告と同じです。(確定申告に必要なもの参照)

申告期限間近になると大変複雑しますので、できるだけ早めに申告を済ませてください。申告書は郵送で提出することもできます。申告書の書き方で分からない点があれば税務課町民税グループへ気軽にお尋ねください。

なお、町県民税の申告をしていたかないと、町県民税の課税だけでなく、国民健康保険税、後期高齢者医療保険料や介護保険料などの正確な判定ができませんので、忘れずに申告してください。

## 町県民税の申告受付

とき 2月16日(木)～  
3月15日(木)  
午前9時～正午  
午後1時～4時

ところ 役場4階ホール  
(確定申告会場)

※町県民税の申告につきま  
しては、申告期間以前でも  
役場1階7番窓口にて申告  
できます。

## ◆ 確定申告の 受付について

役場会場でも所得税の確定申告を受け付けますが、対象となる所得は平成23年中の給与、雑(年金、そのほか)、配当、一時に関する申告のみです。なお、住宅借入金等特別控除などの税額控除、雑損控除のある場合は受け付けできません。また、営業・農業などの事業所得、不動産所得、土地や株式などの譲渡所得などがある場合も受け付けできませんので、必ず岡崎税務署で申告してください。

## 町県民税の申告用紙は 1月下旬に郵送しました

昨年、町県民税の申告をした人で申告が必要と思われる人には、1月下旬に申告用紙を郵送しました。申告用紙が届かない人および新たに申告をする人は、受付会場にお越しください。

# 共に学ぶ



## 学校へ行こう

校長 あまの ひろこ 天野 広子  
 全校生徒数 262人  
 男子:135人 女子:127人  
 問合せ ☎62-6811

南  
部  
中

南中キーワード  
「12」から「30」へ

今年度の南部中学校のキーワードは、「12」です。年4回、地域の皆さんをお呼びして開かれている交流会が、「12」回目となりました。今年度は「12」講座が実施され、粘土細工や盲人スポーツが新たな講座として加わりました。毎回65人も地域の皆さんが参加してくださっています。この会に「12」年間ずっと参加してくださいっている人は4人みえます。

そして来年度のキーワードは、「30」です。このような温かな地域の皆さんに支えられて、本校は来年度、創立「30」周年を迎えます。今、全校生徒262人が地域の皆さんや学校への感謝の思いを形にしようと動き出しています。その動きとして、昨秋に生徒会が全校にアイデアを呼び掛け、「飛

翔」の文字が入った、南中色の緑色を基調とした学校旗を作りました。また、環境委員会が全校に「真剣に清掃をしよう」と全力清掃を呼び掛ける清掃マニュアルビデオを制作しました。

そして辰年を迎え、それぞれの学年が上昇する風を吹かそうと、3年生は、南中の三本柱「あいさつ・福祉・歌声」の「あいさつ」に力を入れ、学校全体に勢いをつけようとしています。

僕たち3年生は、2学期、行事に本気で取り組むことを通して、みんなと心を一つにすることの難しさと、それができたときの達成感を感じることができました。

いよいよしめくくりの3学期です。新しい一歩を踏み出す準備の学期になります。「成功は保証されていないが、成長は保証されている」この言葉を胸に学年が一丸となって学習に力を入れていくことはもちろん、今までお世話になった南部中学校や支えてくださった周りの人たちにすべてに感謝の気持ちを表せる学期としたいと思います。そして30周年に向け、第29回卒業生84人で確かな足跡を残していく3学期にしたいと思います。

(3年生生徒の作文より)

2年生は「歌声」に力を入れ、豊坂小や深溝小で学年合唱曲「信じる」を歌い、6年生と合唱交流を行ってきました。今は3月の予選会に向けて、80人全員でミュージカルに取り組んでいます。

1年生は、地域の皆さんから「生き方を学ぶ会」で、あたり前のことをきちんと行う社会人になることの大切さを学び、3学期の目標としています。また10年前の先輩から引き継いだ「ソーラン」を南中独自の伝統ある踊りにし、30年の一つのアトラクションにしていこうと動き出しています。



▲南中伝統の踊り「ソーラン」

今秋、これまでに本校を卒業された2,868人の卒業生や地域の皆さん、そして南中生の思いを一つにして、南風を吹かせます。

## 画伯登場

豊坂小学校



おもいきりおしたとき  
【絵画】

先生から すもうをとっている時の、お互いのからだの動きだけでなく、気合い十分でしんけんな様子まで上手に表現できました。



2年  
こんどう 近藤  
なおき 直輝 くん



6 だんもとべるよ  
【紙版画】



2年  
いちかわ たいと 市川 太都 くん

先生から とび箱をとぼうとする時の足の上がり方や、うれしそうな顔、そして何よりも手が大きく、つめまでしっかりできています。



# まどかの郷きと



## 中 学 生

# 職場体験 レポート



『笑顔の大切さ』 職場体験実施日：平成23年6月1日・2日・3日

私は、6月1日から3日までの3日間、まどかの郷で職場体験をさせていただきました。職場体験をさせていただいた中で、心に残ったことがあります。それは「笑顔」です。利用者の方皆さん、職員の皆さんはいつも笑顔でお話をしていました。私は、1日目はただ見ているだけでした。でも、利用者の皆さんは私と目が合うといつも笑顔で応えてくださり、少しずつお話ができるようになりました。



お風呂の案内では、一緒に「まどかの湯」へ行きまして、天気のこと、住んだこと、住んでいるところのこと、昔の幸田町のことなどを話しました。私から話しかけると笑顔で話してくださいる人ばかりで、話していると楽しかったです。職員の皆さんは、車いすの方向を変えるとき、必ず声をかけてから向きを変えていました。このような心配りで利用者さんも安心されるのかなと思いました。

私は将来、理学療法士になりたい、たくさんの人を笑顔にできるようにがんばりたいと思っています。今回の職場体験では、笑顔や言葉づかいの大切さを学びました。今後、自分の就きたい仕事に向けて、今回の経験を生かしてがんばりたいです。



南部中 2年  
たかはし みき  
高橋 実希 さん

### 町民会館・図書館・町民プール ハッピーネス情報

ハッピーネス・ヒル・幸田  
ホームページ  
<http://www.happiness.kota.aichi.jp/>

#### 楽器を寄贈してください！

幸田ジュニアユースウィンドオーケストラでは、一人でも多くの子どもたちに、楽器を演奏する喜びや楽器を大切に扱うことを学んでもらいたいのですが、管楽器・打楽器などの楽器が足りません。



そこで、寄贈していただける人がいらっしゃいましたら、大切に使用させていただきますので、ぜひご一報ください。なお、お引き取りはご自宅までお伺いします。  
連絡先 幸田町文化振興協会 ☎63-1111



#### この本読みました

『ヤマトシジミの食卓』

吉田道子／作 くもん出版



深溝小 4年  
さいとう めい  
齋藤 芽衣 さん

風助さんというおじいさんと3年生のかんこの物語です。風助さんとかんこは、本当の家族じゃなくても、出会って楽しくすごすことで家族以上の心のつながりができたのかなと思いました。心あたたまるお話です。

2・3月の 休館日 (2/16~3/15)	町民会館(☎63-1111)	2/20(月)、2/27(月)、3/5(月)、3/12(月)
	図書館(☎63-0001)	2/20(月)、2/27(月)、2/29(水)、3/5(月)、3/12(月)
	町民プール(☎56-8111)	2/20(月)、2/27(月)、3/5(月)、3/12(月)~3/16(金)特別清掃のため



今月の表紙は、1月9日(祝)に町民会館で行われた成人式です。式典中は厳粛に、式典が終われば元氣全開！旧友との久々の再会に笑顔がはじけます☆幸田町の未来を担う若者たちのパワフルな姿にとっても頼もしさを感じた取材でした。

## 今月の表紙

# みんなの広場

皆さんからのお便りをお待ちしています

〒444-0192 菱池字元林1-1 幸田町役場企画政策課情報G  
E-mail:kikakujo@town.kota.lg.jp ☎62-1111 (内線344)  
FAX63-5139



## F C 幸田 楽しく、真剣にサッカーをしよう！

F C 幸田は、昨年5月に発足した新しいサッカークラブです。「サッカーを楽しむ」ことを大切に、真剣に活動しています。

日本サッカー協会の公認指導者が指導にあたり、年代や子どものレベルに合わせた練習で、子どもたちがサッカーを楽しみ、そして上手になることはもちろんですが、体力や体の巧緻性向上も含めた指導をしています。

現在、町内の5歳～10歳までの男女約20人で毎週土曜日・日曜日

(午前9時～正午)に町内の学校・広場で練習をしています。(＊夏季と冬季は練習日程が異なります)

サッカーをしたい！うまくなりたい！という子、何かチームスポーツを子どもにさせたいとお考えの保護者の皆さん、まずは気軽に体験に来てください。

### 代表者

おおだけ ふみひろ  
大嶽 文宏 ☎090-9145-7909  
ネットなら「F C 幸田」で検索

### サークル紹介

この指とーまれ

129



永井 まさ彦 さん

## みんなの作品展!

今月の作品は、平成23年度幸田文化協会文化祭(華道)からのセレクトです。



溝口 ひさ子 さん

皆さんの作品を募集します。応募方法は、はがき裏書きもしくは作品を写真に撮りタイトルと作者名(ペンネーム可)をご記入の上、情報Gまでお送りください(デジタル写真の場合はメールで！)。

## 今月の記念日

2月6日は「海苔の日」

海苔養殖業の振興発展や海苔の消費普及などを図る全国海苔貝類漁業協同組合連合会(全海苔漁連)が、1966年に制定しました。大宝元年(701年)に制定された日本最古の成文法典である「大宝律令」によると、当時20種類の海産物が租税として納められていました。そのうちの8種類が海藻で、海苔がその一つとして表記されています。海苔が古代から、たいへん貴重な食品であったことがうかがえます。

全海苔漁連ではこの史実に基づき、大宝律令が施行された大宝2年1月1日を西暦に換算すると702年2月6日になることから、海からの贈り物である海苔に感謝するとともに、業界の発展祈願の気持ちを込めて「海苔の日」を定めました。

海苔は「海の緑黄色野菜」といわれるほど、ビタミン、ミネラル、食物繊維などさまざまな栄養素をたっぷり含んでおり、健康増進や生活習慣病予防において、海苔は欠かせない食品といえます。

また、近年の研究では、ダイエツト効果やがん予防などにも役立つことが報告されており、海苔への期待はますます高まっています。

※参考資料：全国海苔貝類漁業協同組合連合会 <http://www.zennoru.or.jp/>



# 青春トークリレー

△△第227走者△△

和田 美佳 さん

岩堀区在住 24歳 保育士  
身長 159cm 0型

**好きなタイプ** お互いを思いやり、認め合える人

**好きな芸能人** ギャスパー・ウリエル  
私は、蒲郡市で保育士をしています。毎日4歳児22人と一緒に走ったり笑ったり、おいしい給食を食べて健康的に過ごしています。子どもたちの成長には日々感動します。

写真を撮るのが好きで、幸田町の自然をよく撮っています。一番好きな場所は、深溝にある花畑です。仕事帰り、あまりの美しさに車を停めて見入ることもあります。菜の花・ひまわり・コスモスなど、季節ごとに花が変わりいつも楽しみです。花を見るとホッとすると、へこんでいるときは元気にもなれます。花を育てている皆さんに感謝の気持ちでいっぱいです。3月は菜の花畑！うさぎを連れて写真を撮りに行きたいと思います。



## はろーキッズ

掲載写真を印刷してプレゼント。  
希望者は企画政策課まで。



## 環境だより VOL.13



### 白色トレイ・発泡スチロールのリサイクルを知ろう！

幸田町では、リサイクルを推進するため、地域の分別ステーションに白色トレイ・発泡スチロールの回収用のネットを設置しています。

#### リサイクルの流れ

- ①きれいに洗った状態で、皆様のご家庭から分別ステーションに出されます。
- ②選別施設（右写真）で、異物を取り除き、機械に投入し熱で溶かします。
- ③溶けた白色トレイは、塊になりリサイクルの原料になります。



#### 何にリサイクルされる？

おもちゃ、日用雑貨、家電製品などのプラスチック製品にリサイクルされます。



※溶かされて塊になった白色トレイ（年間約9t処理されています）



参考資料 日本容器包装リサイクル協会ホームページ  
問合せ 環境課ごみ対策G（内線274）

▼10年ぶりの成人式に行ってきた。女性には振り袖姿が美にきれいで、男性は、もはや男子。小学生のような元気さ！写真を撮っているこちらまで元気が出てきてステキな写真がたくさん撮れました。（皆さん！成人式のみならず、広報に掲載した写真はプレゼントできます。知っていましたか？）

成人式の取材が終わり「●ーいお茶」を飲みながら、フットと息。お茶のラベルの意味もなく読む自分。●ーいお茶」のラベルといえは俳句。このクオリティーが高い高い！なんと中央小学校6年生の福島加奈恵さんの俳句「きんぎょすくい わたしも金魚も 必死です」も掲載されています。俳句を読みながら、自分が中学時代に詠んだ「桜色 僕が見る限り ピンク色」というお恥ずかしい俳句を思い出し、思わずお茶を吹き出す自分。

でも、ラベルってふと見てしまふ。これは絶大な広告効果があるな。幸田町もお茶や特産品などでジュースを作って、ラベルでお祭りや名所などを紹介するのもおもしろいかも。広告・情報はふと読ませたもん勝ちだと思つた。

相見駅も3月17日に開業が決まったとのことで、電車を待つ人が待ち時間にふと見してしまう所に、小中学生が考えた幸田町の俳句などを掲示してもおもしろいかもかもしれません。では、成長後の僕から幸田町の歌を一句。「しだれ咲くしだれ桜の下で 田に抱かれかたし 前作からこんなにも成長した広報マンに…未来が泣いた。」

ちよと

編集者の  
らぶらぶ

# まちがと

## 5年がかりでついに完成♪

特別養護老人ホームまどかの郷で、デイサービスを利用されている皆さんの手で作成されてきた張り絵「東海道五十三次」の最後の1枚がこの日完成を迎えました。全部で54枚にわたるこれらの作品は、色紙をちぎり、台紙に少しずつ張り付けていく大変な作業。製作にかかわった人数は延べ約5,000人、5年がかりで完成しました。すべての作品はまどかの郷に掲示され、色鮮やかにホールを彩り、デイサービスをお訪れた皆さんの心を癒やしています。



▲最後の1枚が完成！



▲ホールはとても色鮮やか。

## キラキラ輝く人生のために！

男女共同参画社会テーマイベント< 12 / 4 >

町民会館さくらホールで、こうた女性の会と幸田町が共催した男女共同参画社会イベント・あき竹城さんの講演会が開催されました。人生を楽しく生きるための秘訣を山形弁を交えながらユニークに話され、会場に訪れた約900人の聴衆はあき竹城さんの話に聞き入っていました。



▲とってもパワフルな講演会でした！

## 科学の楽しさ、新発見！

サイエンスショー in 大草保育園< 12 / 12 >

大草保育園「父母の会」主催のサイエンスショーが開催されました。当日は、蒲郡市生命の海科学館の浅井猛さんを講師に招き、ドライヤーの風力で回り続ける風船、ピタリと止まって動かないシャボン玉、空を飛ぶ大きなジンベイザメなどの実験に園児たちの目は釘付け。最後は浅井さん手作りのホバークラフトに乗り、楽しく科学について学びました。



▲風船くるくる！とっても不思議♪



▲ホバークラフトも楽しかったね♪



▲課題の「小屋組」を手にする宇都野さん

## 若き職人、全国大会へ！

第49回技能五輪全国大会出場< 12 / 16 >

幸田町出身の大工、宇都野雅志さん(21歳・コンドウ建築)が静岡県などで開催される技能五輪全国大会に2年連続で出場しました。宇都野さんは、12時間以内に課題である屋根の一部「小屋組」を作成(図面から作成)して、完成度を競う部門に出場し、結果は惜しくも入賞とはなりませんでしたが、全国から78人の大工が集まる中、見事な腕前を披露しました。

身近な情報を広報へ

## 災害時における心得！

岩手県<sup>すまいた</sup>住田町長が訪問< 12 / 19 >

岩手県の住田町長が幸田町役場を訪問しました。住田町は陸前高田市や大船渡市といった沿岸部にある市より少し内陸にある町で、地域性が幸田町とよく似ています。沿岸部が災害を受けた際の支援について意見をいただくために、7月に幸田町長が同町を視察した経緯があることから、今回幸田町を訪問されました。



▲<sup>た だ きんいち</sup>多田欣一住田町長（右）



▲しいたけ菌をたたいて打ち込みする様子

## 自分でつくる楽しさを！

原木<sup>げんぼく</sup>しいたけの栽培体験< 12 / 23 >

店頭に並んでいるしいたけの多くは、オガクズに米ぬかなどを混ぜたものを使用する「菌床栽培」ですが、今回はコナラの木を使った「原木栽培」の体験に約20人が参加しました。原木に電動ドリルで穴を開け、そこにしいたけ菌を打ちこみました。自分で育てたしいたけを収穫できる日が待ち遠しいですね。

## サーキットでの熱き戦い！

中学校対抗駅伝クリスマスカップ< 12 / 26 >

岡崎警察署と県警少年課が企画した幸田町と岡崎市の中学生による対抗駅伝大会クリスマスカップ2011が、幸田サーキットYRP桐山であり、幸田中3チーム、南部中6チーム、北部中2チームが参加しました。当日は雪が降りしきる中、1周約1.1kmのサーキットコースを男子は15周、女子は11周、5人の選手がたすきをつなぎ力走しました。



▲北部中



▲大雪の中を力走！



▲南部中

## 火の用心！火災のないまちへ！

年末夜警< 12 / 27・28 >

12月27日・28日の2日間にわたり、消防団を中心として年末夜警が行われました。厳しい寒さの訪れと共に気ぜわしい年の瀬を迎え、火気の使用が多くなり火災の発生が予想されるため、町内全域で年末の特別警戒にあたりました。これからの季節も火の後始末には十分注意しましょう！



▲岡崎警察署長ほか、詰所巡回の様子

まちがと  
フォト  
ニュース

E-mail:kikakujo@town.kota.lg.jp

FAX(63)51309

広報直通ダイヤル(63)5132

## 町政モニターの皆さんからいただいたご意見を紹介します！

町では、町民の皆さんの考えや意見などを、町政運営の参考としていくため、モニター制度を設置しています。町政モニターの皆さんからは町政全般のこと、町の行事、事業などについての意見を述べていただいています。そこで、昨年12月に行われた第3回町政モニター会議でいただいた意見について、主なものを要約して紹介します。

### 第3回会議 12月6日（火）開催

#### 意見1 「花いっぱい運動について」

「花いっぱい運動」で花がたくさん植わっているが、その後の管理にも予算をつけて整備してほしい。

【回答】 花々を区民の皆さんで管理されていることに感謝します。幸田町町村合併50周年事業の一環として全町で花を生かしたまちづくりを町民運動として推進するため、「幸田町花いっぱい運動」を平成16年度から実施し、住民参加型で継続的に活動のできる団体の育成を最終目標として展開してきました。事業は平成22年度で終了しましたが、管理は引き続き地元でお願いしたいと思います。苗については、障害者地域活動支援センター（つどいの家）でも栽培して安く販売しています。ご利用ください。



▲平成22年度花いっぱい運動（深溝小）

#### 意見2 「小学生の下校時の福祉バス利用について」

長距離通学をしている子どもたちは下校に福祉バスを利用している。しかし停留所から自宅まで距離がある。いろいろな場所でバスが停まるようにしてもらいたい。

【回答】 平成24年春から福祉バスはコミュニティバスに名前が変わり、路線も3路線から4路線に増えます。利用者のニーズに合わせた細やかな対応ができるようにしたいと思います。まずは長距離の通学をする小学校低学年（1～3年生）の安全を確保します。子どもたちの集合場所単位で学校帰りに送っていきます。4年生以上は学校から帰る時間が違いますので、どのような運行をしたらよいか実験を重ねていきます。今後とも皆さんのご意見をいただきたいと思います。

#### 意見3 「学校給食について」

放射能の問題があるので給食の食材はなるべく地元のもので対応してほしい。長期間にわたり注意してほしい。

【回答】 食材についてはなるべく地産地消で対応しています。放射能については検査を受け安全が確認されたものを使用しています。学校給食センターは、食育を啓発することと地産地消の奨励を目的とする全国学校給食甲子園で入賞し、今年度も文部大臣賞をもらいました。これからも安心安全でおいしい給食の提供に努めていきます。



▲給食センター内

#### 意見4 「移動図書館について」

お年寄りや移動する手段がなかなかないので図書館に行くことができない。地区を巡回する移動図書館があればよいと思う。

【回答】 平成24年春から福祉バスに変わりコミュニティバスが運行します。路線も1路線増えて利用しやすくなるようにバスの運行について考えています。移動図書館については実施する予定はありません。図書館へ行くときにもコミュニティバスを利用していただきたいと思います。

#### 意見5 「産婦人科について」

幸田町には若い世帯が多いが産婦人科が1つしかない。幸田町の南部地区にも産婦人科がほしい。

【回答】 産婦人科、小児科は全国的にも少なく、誘致は難しい状況です。しばらく休診をしていた町内の産婦人科医院も妊婦健診、乳児健診は再開しましたが、分娩は行っていません。医師会には引き続き要望をしていきます。

問合せ 企画政策課情報G（内線343）



## あなたの目の前で人が倒れたら…



もし目の前で人が倒れていたら…とてもびっくりされると思います。しかしその後の対応の仕方  
で人の生命を左右することもあります。まず自分自身が冷静になって何をすべきかを確認し  
ましょう。



### 突然死とは…

突然死の原因には、心臓病によるものが6割以上を占めています。

心臓突然死は心臓病が原因となりますが、心臓が停止する直接の原因は、心室細動という不整脈が大部分です。心室細動が起こると、心臓が痙攣を起こした状態となり、心臓はポンプとしての機能を失います。そのため脳に血液を送ることができなくなり死に至ります。

※CPRとは…人工呼吸や心臓マッサージなどの心肺蘇生法のことです。

### そんなとき必要なのが…AED

この痙攣を正常な状態に戻す唯一の方法は心臓への電気ショックです。そこで、AEDの使用が必要となり、素早い電気ショックは社会復帰への鍵にもなります。

#### 【AEDの対象者】

1歳以上なら使用できます。

### AEDを使用するには？

AEDを使用する場合、心肺蘇生を合わせて行う必要があります。AEDの使用の前に心肺蘇生を行うことがとても重要です。

AEDの使用方法は難しいものではありませんが、心肺蘇生は一定の訓練を受けなければ実践は困難です。また製品により取り扱いや音声ガイダンスに若干の違いがあることから、義務ではないが取り扱いには事実上訓練が必要です。



心肺蘇生



AED

\* AEDは心臓を動かす器械ではありません。心肺蘇生法の補助をするための器械です。

**一番大切なことは、絶え間なく心臓マッサージを続けることです。**

問合せ 予防防災課予防G (☎ 63 - 0119)

## 3月1日～3月7日は春の火災予防週間です。

春先は空気が乾燥し火災が発生しやすい季節です。火の取り扱いには十分注意するとともに、万が一に備え消火の準備をするように心掛けましょう。

### ～住宅防火 命を守る 7つのポイント～ “3つの習慣・4つの対策”

#### 3つの習慣

- 寝たばこは、絶対にやめる。
- ストープは、燃えやすいものから離れた位置で使用する。
- ガスコンロなどのそばを離れるときは、必ず火を消す。

#### 4つの対策

- 逃げ遅れを防ぐために、住宅用火災警報器などを設置する。
- 寝具・衣類・カーテンからの火災を防ぐために、防災品を使用する。
- 火災を小さいうちに消すために、住宅用消火器などを設置する。
- 高齢者や身体の不自由な人を守るために、隣近所の協力体制をつくる。



住宅用火災警報器は平成23年6月1日から全国義務化されました！

# 新たにふるさと町民に原邦彦先生を認定しました

町では、平成23年度ふるさと町民に原邦彦先生を認定しました。計12人のふるさと町民の皆さんをご紹介します。(敬称略。氏名右側の区名は、在住などゆかりのある場所として表記しました。)

## 新規認定 (1人)



原 邦彦

昭和22年生まれ 幸田町岩堀在住

現在、豊橋技術科学大学大学院にて特命教授として「真のリーダー」育成のためテラーメイド・パトンゾーン教育プログラムを通して学生の教育に従事され、また、駐日ベルギー王国大使館の科学・技術顧問も務められています。

## 既認定ふるさと町民

氏名	ゆかりの区	生年	備考	氏名	ゆかりの区	生年	備考
中根 寛	幸田区	大正14年生	画家・大学名誉教授	竹田 靖史	大草区	昭和16年生	大学名誉教授
山中 康裕	野場区	昭和16年生	大学名誉教授	左右田健次	野場区	昭和 8年生	大学名誉教授
鈴木 範久	幸田区	昭和10年生	大学名誉教授	杉浦 昌弘	野場区	昭和11年生	大学名誉教授
児玉 靖司	荻 区	昭和37年生	大学教授	松平 忠貞	里 区	昭和 3年生	深溝松平第20代当主
高橋 規矩	大草区	昭和 7年生	広島大学名誉教授	川口 文夫	大草区	昭和15年生	前中部経済連合会会長
山本 直	大草区	昭和 2年生	東洋書芸院名誉会長				

問合せ 企画政策課情報G (内線343)

## 西三河イベントだより

### 特別展 「安城ゆかりの大名 藤井松平家」

とき 2月4日(土)～3月18日(日)

ところ 安城市歴史博物館

内容 徳川家を支えた松平庶家のひとつで、江戸時代に大名になった安城市藤井町を発祥とする藤井松平家の歴史をご紹介します。

入場料 400円(中学生以下は無料)

問合せ 安城市歴史博物館 (☎0566-77-6655)



徳川家康より  
拝領の具足

安城市

### 宗廣コレクション 芹沢銈介展 - 手仕事を愛でる -

とき 2月11日(土)～3月25日(日) 午前10時～午後5時

\*入場は午後4時30分まで 休館日/月曜日

ところ 岡崎市美術博物館(岡崎市高隆寺町字峠1)

内容 型絵染で知られる芹沢銈介。彼は、暮らしの中から模様を生み出すと、絶妙な色彩感覚と構成力によって屏風や着物・帯などに染め上げました。本展では、郡上紬作家である宗廣氏が愛蔵する染色作品およびガラス絵など、1点ものの肉筆作品をご紹介します。

観覧料 一般1,000円、小中学生500円

\*各種障がい者手帳をお持ちの人とその介助者は無料

問合せ 岡崎市美術博物館 (☎28-5000)



▲州浜形四季文屏風

岡崎市

### 国指定重要無形民俗文化財「鳥羽の火祭り」

燃え上がる炎に飛び込む勇敢な男たち。天下の奇祭「鳥羽の火祭り」が開催されます。

とき 2月12日(日) みそぎ/午後3時ごろ 火祭り/午後7時30分ごろ

ところ 鳥羽神明社(西尾市鳥羽町) 名鉄「三河鳥羽駅」下車徒歩約10分

そのほか 三河鳥羽駅では、ウォーキングと物産展も開催されます。

・はず夢ウォーク(鳥羽の火祭りの里コース) 午前10時～11時30分受付

・とば市(物産展) 午前11時～午後4時

問合せ 西尾市観光協会(西尾市商工観光課内) ☎0563-56-2111



▲昨年の様子

西尾市

## 相見駅、開業日決定！

相見駅の開業日は、JR東海春のダイヤ改正に合わせて3月17日(土)と決定されました。町では、相見駅完成を記念し、前日の3月16日(金)に完成式典を行います。3月16日は午前10時20分から正午までの間、自由通路を開放しますので、内覧をご希望の人は現地までお越しください。

なお、お車で越しの場合は相見駅西側「相見駅駐車場」をご利用ください。

**申込み・問合せ** 企画政策課政策G(内線341)



▲建設中の相見駅(平成23年12月26日撮影)

## 相見特定土地区画整理事業区域内の保留地を分譲します！

幸田相見特定土地区画整理組合では、事業地内の保留地(7区画)を次のとおり分譲します。

位置番号	街区	画地	面積		売却価格(円)
			㎡	坪(約)	
A	51	2-1	201.00	60.8	17,085,000
B	51	2-2	200.99	60.8	17,084,150
C	51	2-3	200.99	60.8	17,084,150
D	52	4-1	150.89	45.6	13,248,142
E	52	4-2	150.88	45.6	13,020,944
F	54	2	229.29	69.4	21,117,609
G	60	4	266.85	80.7	22,895,730

### 申込期間

2月20日(月)～24日(金)

### 申込場所

組合事務所  
(役場2階 都市計画課内)

### 抽選日

2月26日(日) 午前10時～

### 【現場見学会】

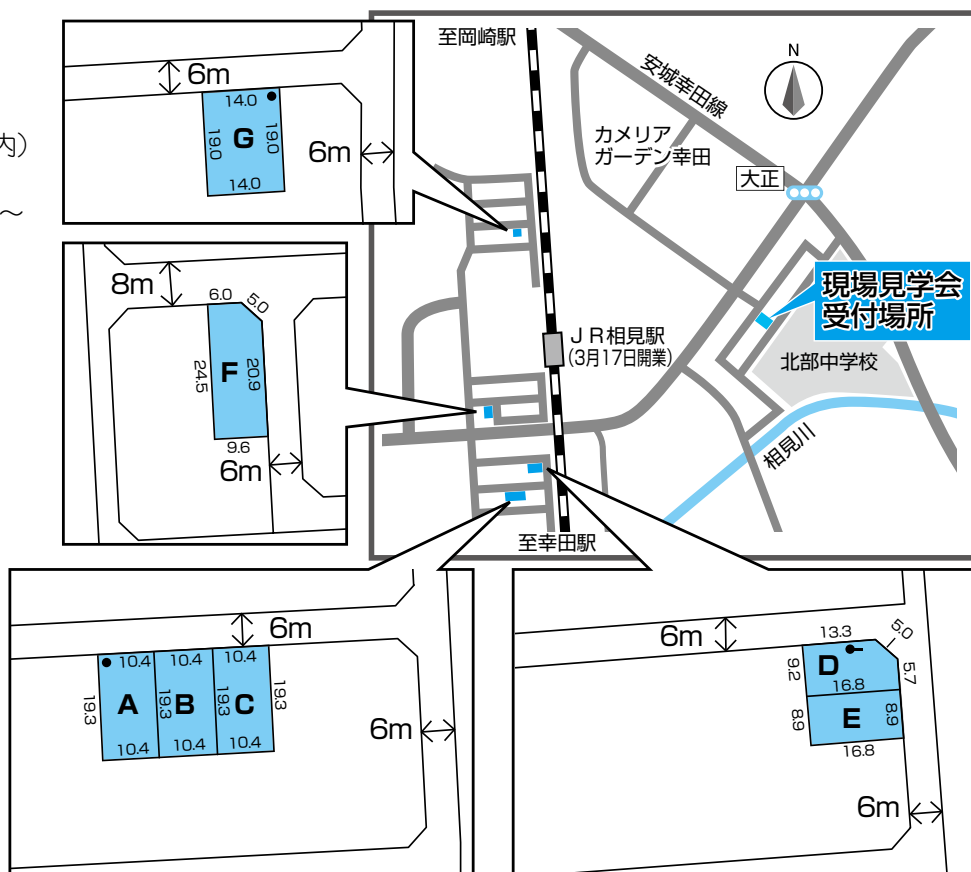
とき 2月19日(日)

午前9時～午後4時  
(正午から午後1時は除く)

ところ 組合現地事務所  
(北部中学校西)

### 問合せ

土地の詳細、申し込みおよび抽選方法などについては、組合事務局(都市計画課内、内線236)へお問い合わせください。

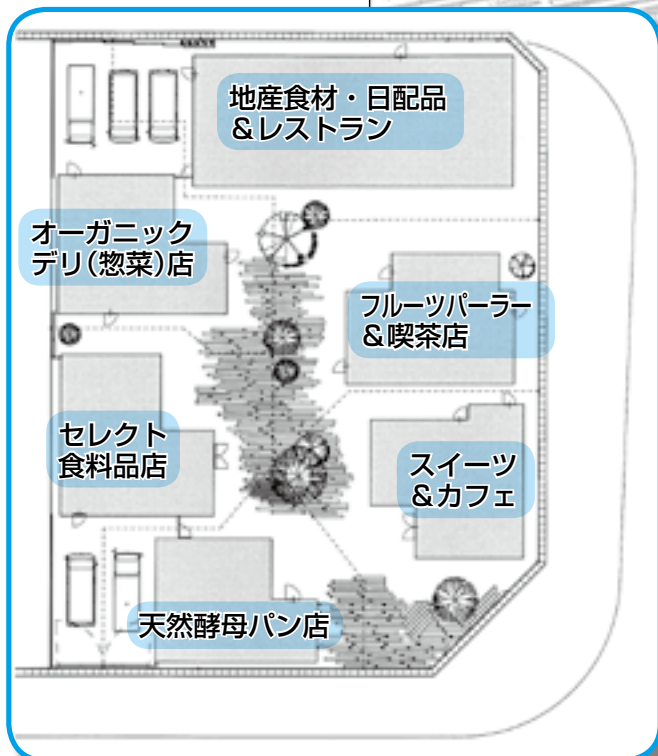
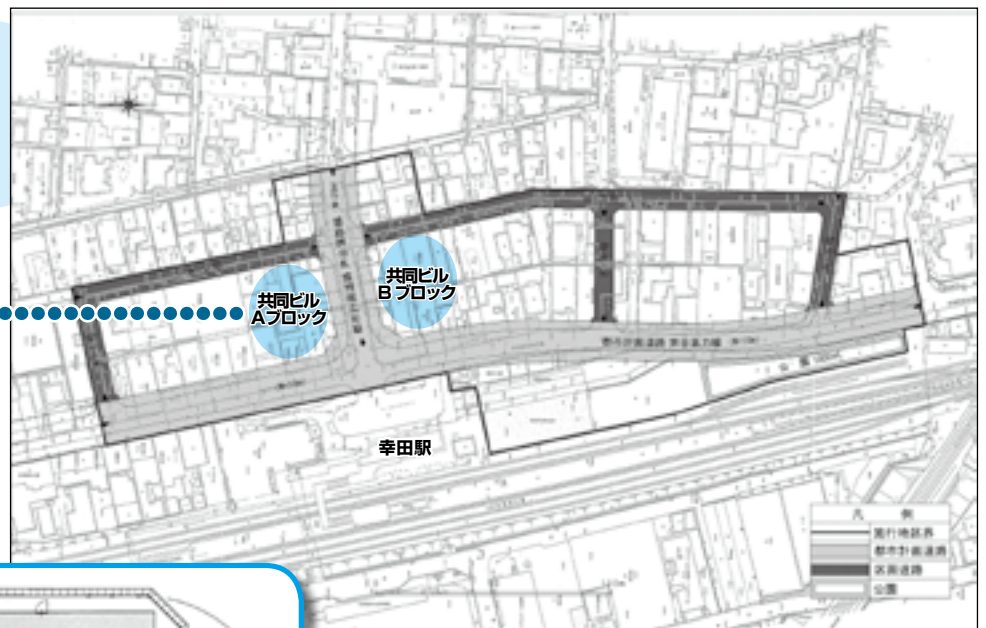


●は電柱 ●は電柱(ハンド付き)

# 幸田駅前 土地区画整理事業に ご協力をお願いします

安心で  
にぎわいのある  
幸田駅前へ

西三河都市計画事業  
幸田駅前土地区画整理事業  
設計図



幸田駅前土地区画整理事業（平成18年10月事業認可）は、平成21年度から本格的に建物移転や工事が始まりました。

これから事業区域内での建物の取り壊しや工事が集中する時期になることに伴い、通行規制などで幸田駅を利用される人や駅前地区にお住まいの皆さまには、ご迷惑をおかけする場合もありますが、引き続き事業へのご理解とご協力をお願いします。

#### 問合せ

都市計画課駅前整備G（内線234）

▲幸田駅前地区Aブロック共同ビルの施設配置イメージ

▼ Aブロック共同ビルの施設外観イメージ



# 平成 24 年 4 月末 Aブロック共同ビルがいよいよオープン！

幸田駅前では、土地区画整理事業に併せ、商業の活性化と良好な住環境整備のため、地権者による共同ビル建設を進めています。県道芦谷蒲郡線を挟んで北側のAブロックは商業・サービスの提供を、南側のBブロックは住宅系施設の供給を中心に行う施設としています。

その第1弾として進めているAブロックの共同ビルが、いよいよオープンを迎えますのでお知らせします。

## 【20坪～90坪の「食」生活を提案する6つの専門店群】

敷地面積 約400坪 店舗床面積 約230坪

駐車場 約70台（敷地外に確保） オープン 平成24年4月末予定

施工者 幸田駅前地区Aブロック共同ビル建設組合

総合プロデュース 石黒靖敏コンサルティングアソシエイツ事務所

協力 幸田町商工会、幸田駅前発展会

事務局・問合せ (株)連空間設計 ☎052-682-5457

## ❖ 建設組合からのPR

中心市街地である幸田駅前のにぎわい・活性化を目指して、周辺住民や駅利用者に愛される商店街づくりを行います。

- 三河・幸田の風土に根ざしたローカル食材と販売者がつながり、豊かな食の世界を展開することにより、幸田の農業と商業双方の振興を図ります。
- 幸田・三河に点在する観光地も含めた日帰り観光の拠点となることにより、幸田の観光の振興を図ります。
- 中庭でのワークショップ、出店、食・農の生産者との交流企画などを通して、町民の皆さんの楽しみの場と地域の交流の場を提供していきます。

荻谷小学校  
6年生の皆  
さんによる

## 総合学習

「未来につなげよう 幸田駅前開発大作戦！」  
をテーマに



▲ 総合学習の発表風景

荻谷小学校6年生の皆さんが総合学習の一環で、幸田駅前商店街のモデルプランをつくってくれました。ありがとうございました。

地区の現状や歴史を調べたり、駅前にお住まいの皆さんを中心にアンケートやヒアリングを行ったり、各クラス（3クラス）で何度も検討を重ね、3つの素晴らしい提案ができました。

12月19日には幸田老人憩の家で、地元の皆さんにその成果の発表会が行われ、Aブロック共同ビルへの提案をはじめ、幸田駅前商店街全体のことやユニバーサルデザインへの配慮といった大人顔負けの提案もあり、幸田駅前の開発への期待と地域への愛着をひしひしと感じる発表会でした。

## 予防接種を受けましょう

### 【個別接種】

#### ●BCG予防接種

対象 平成23年12月生まれの人

接種期間 生後満3か月～生後6か月の前日

接種方法 1回接種します

#### ●三種混合予防接種 (1期初回)

対象 平成23年12月生まれの人

接種期間 生後満3か月～7歳6か月の前日

接種方法 20日～56日の間隔で3回接種します

#### (1期追加)

対象 三種混合1期初回3回目を平成24年3月に接種した人

接種期間 7歳6か月の前日まで

接種方法 1回接種します

#### ●二種混合第2期予防接種

対象 平成13年3月生まれの人

接種期間 11歳の誕生日～13歳の誕生日前日

接種方法 1回接種します

接種の際は必ず保護者同伴でお出掛けください

#### ●麻しんおよび風しん混合第1期予防接種

対象 平成23年3月生まれの人

接種期間 1歳の誕生日～2歳の誕生日前日

接種方法 1回接種します

#### ●日本脳炎第1期(初回)予防接種

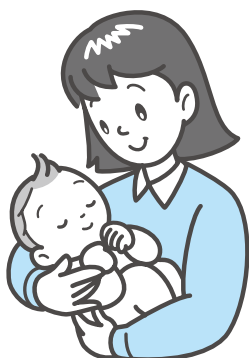
対象 平成21年3月生まれの人

接種期間 3歳の誕生日～7歳6か月の前日

接種方法 2回接種します

通知 2月下旬に郵送します

問合せ 健康課健康増進G(内線183)



## 3月の保健センター行事

2月の保健センター行事は1月号広報をご覧ください。

☎62-1111(内線184)

☎62-8158(直通)

### 行事

	日/曜	受付時間	備考
誰でもできる健康体操	16(金)	午前10時～11時30分	初心者向けで効果的な歩き方や健康によい姿勢を学びます。
離乳食後期講習会 (かみかみクラス)	6(火)	午後1時～1時30分	対象:生後8～10か月児の保護者 内容:離乳食の進め方・幼児食について 託児:申込み2/27(月)～3/2(金) 定員10人 ※先着順

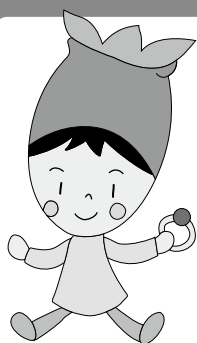
### 健診

4か月児健診 (8日23年10月10日生～23年10月31日生 22日23年11月1日生～23年11月23日生)	8(木) 22(木)	午後1時～2時 (集団の話 1時～1時20分)	内容:身体測定、内科健診、集団の話、個別相談、絵本の読み聞かせ
10か月児健診 (15日23年4月17日生～23年5月6日生 27日23年5月7日生～23年5月27日生)	15(木) 27(火)	午後1時～2時 (集団の話 1時～1時20分)	内容:身体測定、内科健診、集団の話、個別相談、歯みがき相談
1歳6か月児健診 (22年8月10日生～8月31日生)	21(水)	午後1時～2時 (集団の話 1時～1時20分)	内容:身体測定、内科・歯科健診、集団の話、フッ素塗布、個別相談
2歳児歯科健診 (22年2月生)	7(水)	午後1時～1時30分 (集団の話 1時～1時20分)	内容:歯科健診、歯みがき指導、集団の話、フッ素塗布、個別相談
3歳児健診 (21年2月17日生～3月14日生)	1(木)	午後1時～2時	内容:尿検査、身体測定、内科・歯科健診、フッ素塗布、個別相談

### 相談

母子健康手帳交付	5(月) 12(月) 19(月) 26(月)	午前9時45分～10時	時間:午前10時 内容:母子健康手帳交付説明会、健診受診票交付、妊娠中の生活の話、個別相談など 持ち物:妊娠届出書 そのほか:都合が悪い人、外国籍の人は、ご連絡ください。
こんにちは赤ちゃん訪問		随時	対象:生後1か月～4か月未満の赤ちゃんのいる全家庭 内容:赤ちゃん訪問員(地域の先輩ママ)による、地域の子育て情報の提供・絵本のプレゼント・心配や困っていることなどの聴取。(心配事には、あとで保健師などが連絡し、相談に応じます。) ※事前に電話連絡有(電話番号がわからない場合は、直接伺う場合もあります) 転入などで赤ちゃん連絡票を出されていない人は、電話連絡をお願いします。
助産師などによる新生児訪問相談		随時 (電話予約が必要です)	対象:生後2か月未満の母子 内容:助産師または保健師の家庭訪問による個別相談 母子に関する悩み・ママや赤ちゃんに関する心配事(授乳・育児・産後の体・生活、母の気持ち)などの相談・指導
母乳相談	8(木)	午前9時30分～11時	対象:生後2か月未満の母子(予約制) 内容:母乳授乳量測定、授乳相談
育児相談	14(水)	午前9時30分～11時	対象:乳幼児 内容:保健師・栄養士による育児、健康相談
成人健康相談	22(木)	午前9時30分～11時	健康に関すること全般(栄養相談も含む)

\*各種相談は、電話でも随時受け付けています。必要時には、家庭訪問指導も行います。  
\*乳幼児健診、歯科健診、予防接種、母乳相談、育児相談、離乳食講習会には、必ず母子健康手帳をお持ちください。



健康こうた21計画推進  
マスコットキャラクター  
すこっぴー

# 健康あらかると

## マタニティランチの会 ～野菜編～に参加しよう！

妊娠おめでとうございます。マタニティランチの会で妊婦さん同士でおしゃべりしながら一緒に料理を楽しみませんか？

**とき** 3月2日(金)  
午前10時～午後2時  
\*受付は午前9時45分～

**ところ** 保健センター

**内容** 調理実習、ランチタイム、ミニ講話、おしゃべりティータイム

**対象** 町内在住の妊婦さん

**定員** 20人

**参加費** 300円

**持ち物** 母子健康手帳、筆記用具、エプロン、三角巾(バンダナ可)

**申込み** 2月20日(月)までに健康課母子保健G(内線184)へお申し込みください。



## フレッシュママのおしゃべり会に参加しよう

妊婦さん、新米ママさんで子育ての楽しさや悩みなど情報交換してませんか？おしゃべり会をきっかけにママ友達を増やそう！！

**とき** 3月6日(火)  
午前10時～11時30分  
\*受付は午前9時45分～

**ところ** 保健センター

**内容** ・フレッシュママのおしゃべり会

・幸田町の子育て情報などの紹介  
・歯周病について、歯科衛生士のお得なミニ講話

**対象** 町内在住の妊婦さん、生後4か月未満のお子さんとママ

**定員** 20組程度

**持ち物** 母子健康手帳、お子さんに必要なもの(オムツ、ミルク、タオルなど)

**申込み** 2月28日(火)までに健康課母子保健G(内線184)へお申し込みください。

## マタニティ教室～母乳育児編～に参加しよう

妊娠おめでとうございます。マタニティ教室で、同じように子育てへの楽しみや不安を持つ妊婦さん同士、一緒に楽しく学びませんか？母乳育児編では、「おっぱいは自然に出るの？何か準備が必要？」などの疑問にお答えします。また、この機会に妊婦さん同士でおしゃべりや情報交換をしませんか？

**とき** 3月12日(月)  
午後1時30分～4時30分  
\*受付は午後1時15分～

**ところ** 保健センター

**内容** ・妊娠中からできるおっぱいの準備と母乳育児について

・助産師によるおっぱいチェック

**対象** 幸田町在住の妊婦さん

**定員** 20人 \*予約制

**持ち物** 母子健康手帳、筆記用具

**申込み** 3月5日(月)までに健康課母子保健G(内線184)へお申し込みください。

## 人間ドック・がん検診を受けましょう！

平成24年度分の人間ドック・各種がん検診などの申込受け付けを開始します。詳細は、広報こうた2月号と同時配布の「申込書案内」をご覧ください。

自覚症状のない生活習慣病やがんを早く見つけ、重症化を予防するためには、健診が最も有効的です。幸田町国民健康保険加入の40～74歳(平成25年3月31日現在)の人は、特定健康診査(メタボ予防健診)の対象です。年に1回は、「人間ドック(幸田町国民健康保険の特定健康診査を含む)」または「住民健診」を必ずお受けください。「住民健診」のご案内は5月中にお送りします。

**申込方法** 「人間ドック・がん検診・脳ドック・肺ドック申込書」に必要事項を記入し、健康課健康増進G(保健センター内)まで、郵送またはご持参ください。\*電話による申し込みはできません。

**申込期間** 2月1日(水)～3月30日(金) \*申込期間を過ぎてしまった場合は、健康課健康増進G(内線183)にご相談ください。

**そのほか** 申込書は、町ホームページ(<http://www.town.kota.lg.jp/>)の様式配信サービスにも掲載していますのでご利用ください。

**問合せ** 健康課健康増進G(内線183)

幸田町役場 ☎62-1111(代)  
FAX63-5139

# 知って得 防災情報 Vol.2

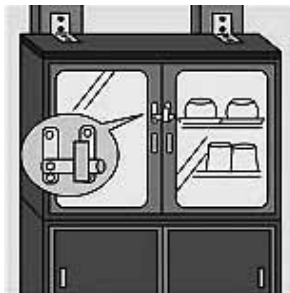
## 家具の転倒防止対策を進めよう!

～自宅で命を落とさないために～

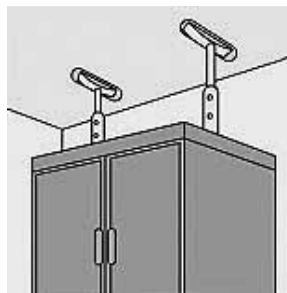
東日本大震災では、津波により大きな被害が発生しましたが、幸田町では、現在のところ津波による被害は想定していません。しかし、地震による危険は身近なところに潜んでいます。大きな揺れにより、あなたのご自宅の家具などが凶器になる恐れがあります。

阪神・淡路大震災では、建物自体は大丈夫でも、多くの家で家具が倒れ、家具の下敷きになり、命を落とされたりケガをしったりする被害がたくさんありました。「家具の固定は面倒くさい」という人がいると思いますが、自分の命、家族の命を守るためにも家具の転倒防止は非常に有効な手段です。特に就寝中の地震ではとっさの行動をとることができません。寝室や子ども部屋などの家具には必ず転倒防止対策を行っていただきたいものです。

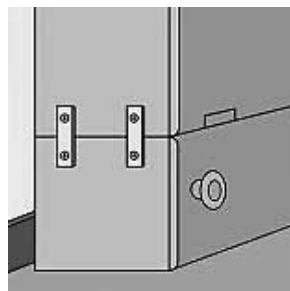
なお、家具の転倒などにより、部屋の出入口や廊下がふさがれ、避難することが困難になります。日ごろから家具の固定をし、配置を考えて地震に備えましょう。



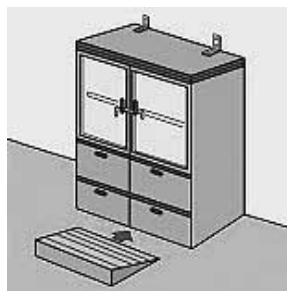
▲L字金具などで壁に固定する。



▲天井との間に「ツッパリ棒」を入れる。



▲上下重ねの家具はプレート式器具で連結する。



▲家具の手前下に転倒防止のストッパーをはさむ。

問合せ 防災安全課安全対策G (内線372)

### 人口動態 [H24.1.1現在]

総人口 38,274人 (前月比+97人)  
内 男 19,231人 女 19,043人  
世帯数 13,348戸 (前月比+33戸)  
12月中の異動  
出生 55人 (男 28人 女 27人)  
死亡 19人 (男 5人 女 14人)  
転入 198人 (男 91人 女 107人)  
転出 137人 (男 68人 女 69人)

### 戸籍異動 12月届出分 (順不同・敬称略)

おめでとうございます

出生児	保護者	区
川村 有矢 (ゆや)	拓也	草草
山本 彩莉 (あいら)	知孝	大岩
佐藤 壮真 (そうま)	勝彦	堀堀
判治 あいら (あいら)	正廣	岩岩
加藤 いろは (いろは)	隆一	堀堀
伊藤 里紗 (りさ)	隆二	横落
鈴木 悠斗 (ゆうと)	輔	坂坂
加藤 綾樹 (あや)	俊樹	草草
加田 中川 (いつき)	次郎	大海
石川 愛琉 (あいる)	洋平	岩岩
竹添 菜月 (なつき)	直浩	堀堀
熊谷 朱莉 (しゅり)	和彦	岩岩
白樺 旬 (じゅんいちろう)	ゲンコウケン	高岩
榎田 大河 (たいが)	智則	堀堀
高岡 茜 (あかね)	直子	横落
夏目 倫 (りんたろう)	裕暢	里
吉田 悠希 (ゆうき)	卓良	堀堀
阪井 泰我 (たいが)	貴年	堀堀
浅井 真実 (まこと)	純弥	岩岩
尾崎 夕愛 (ゆあ)	勇華	芦谷
犬塚 悠吾 (ゆうご)	建明	落田
紀 希愛 (き)	知直	横落
澤井 優誠 (ゆうせい)	紀春	市田
高山 健斗 (あおと)	善匡	驚驚
山本 谷 (たけ)	匠史	驚驚
船戸 洋風 (ひろな)	孝洋	驚驚
伊藤 理世 (りせ)	記太	里
梅津 奈奈 (なな)	太貴	高岩
山田 紗奈 (さな)	悠仁	堀堀
西尾 桃寧 (もな)	聡	坂落
藤原 陸 (りく)	仁	岩岩
鈴木 直彦 (なおひこ)	伸弥	堀堀
土田 隼 (こ)	裕造	坂落
柳増 柊馬 (とうま)	純孝	坂落
成瀬 結菜 (むすね)	雅彦	横落
成瀬 笑里 (えみり)	敦子	里
蓮井 さくら (さくら)	智介	横落
井手 夢歩 (ゆめあ)	洋司	芦谷
手嶋 原 (あきと)	謙陽	市田
月岡 瑞奈 (まづな)	陽介	岩岩
田上 瑞葉 (まづは)	伸夫	岩岩
宮原 蒼 (そう)	千尋	大落
谷内 恭明 (きょうめい)	久篤	久保田
川崎 拓実 (たくみ)	篤	堀堀
清水 達也 (たつや)	浩平	堀堀
川邊 杏 (あん)	三志	堀堀
渡邊 瑠衣 (るい)	崇敬	野堀
水野 佳美 (よしみ)	介史	野堀
矢野 善大 (ぜんた)	秀大	岩岩
西 桜花 (はな)	雄佑	坂崎

おくやみ申し上げます

死亡者	年齢	世帯主	区
谷川 ギン	96	谷川 種次	高力
内田 ツユ	90	貝吹 一松	高力
鴨下 武	80	久視 子男	高岩
池田 はな	100	久伊 久男	堀山
長谷 いね	79	久伊 久男	谷谷
芦谷 たつ	95	文成 司代	芦谷
都築 昭七	79	文成 司代	野野
都築 ちよ	92	都築 景一	永市
音部 辰治	76	音部 洋山	落落
杉浦 秀次	55	杉浦 正市	里
鈴木 信雄	89	鈴木 秀子	堀田
	69	鈴木 秀子	堀田

※プライバシー保護のため、希望者のみ掲載しています。掲載希望の人は、届出時に住民課にお申し出ください。



## 寄付

寄付ありがとうございます  
(敬称略)

### 幸田町社会福祉協議会へ

幸田町ボランティア連絡協議会  
／金2,100円  
絆を深める会／金2,782円  
藤江三代子／金7,393円  
石原組従業員一同／金2,800円  
道の駅筆柿の里・幸田／5,681円  
あいち三河農業協同組合  
／金50,000円  
JAあいち三河女性部  
／金20,415円

## ★給食の献立紹介★ 2月7日(火)の給食です

### 【作り方】

- ①白菜は縦半分にして2cm位の幅で切る。キムチ漬けも、白菜の大きさにそろえる。とうふは食べやすい大きさに切る。ねぎは小口切りにする。きくらげは水で戻す。
- ②豚肉は食べやすい大きさに切り、料理酒をまぶしておく。
- ③鍋に水と中華スープを入れ、沸騰したら②のふた肉を入れ、かるく火が通ったところで、白菜、キムチ漬け、とうふ、きくらげを入れ、材料がかぶるくらいの水と白みそを入れ煮る。
- ④煮えたところで、しょうゆを入れて味を調える。

問合せ 幸田町学校給食センター  
☎62-6681

材料	分量
白菜	80g
白菜キムチ漬け	40g
豚肉	100g
料理酒	大さじ1/2
とうふ	180g
ねぎ	20g
きくらげ	4g
中華スープ	4g
白みそ	16g
しょうゆ	大さじ1/2

※白菜キムチを使ったキムチチゲは給食人気メニューの1つです。

## 毎月の相談

### ●行政相談

とき 毎月第3水曜日 午前9時～正午  
ところ 福祉サービスセンター  
問合せ 総務課法規庶務G (内線325)

### ●人権相談

とき 毎月第1水曜日 午前9時～正午  
ところ 福祉サービスセンター  
問合せ 住民課戸籍G (内線131)

### ●消費生活相談

#### ▼幸田町(電話相談可)

とき 毎月第1・第3金曜日  
午後1時～4時

ところ 役場会議室

そのほか 専門の女性相談員が対応します  
問合せ 企画政策課政策G (内線341)

#### ▼西三河県民生活プラザ

とき 毎週月～金曜日  
午前9時～午後4時30分

ところ・問合せ 西三河県民生活プラザ  
☎27-0999

### ●多重債務相談

とき 毎週月～金曜日  
午前9時～午後5時15分

ところ・問合せ 西三河県民生活プラザ  
☎27-0800

### ●司法書士法律困りごと相談(予約制)

とき 毎週水曜日 午後1時～4時  
ところ 福祉サービスセンター

1週間前までの事前予約が必要

問合せ 社会福祉協議会 ☎62-7171

### ●無料法律相談(予約制)

とき 毎月第2木曜日 午後1時～3時  
ところ 役場3階301会議室

問合せ 住民課戸籍G (内線131)

### ●心配ごとお気軽相談(電話相談可)

とき 毎週水曜日 午前9時～正午  
ところ 福祉サービスセンター

問合せ 福祉課福祉G (内線151)

### ●母子家庭相談(電話相談可)

とき 毎月第4木曜日  
午前10時～午後4時

ところ 福祉サービスセンター

問合せ 福祉課福祉G (内線151)

### ●子育て相談(訪問相談可)

とき 月～金曜日 午前8時30分～午後5時  
土曜日 午前8時30分～正午

ところ・問合せ 上六菓子育て支援センター  
☎62-8333

### ●こどもの相談

とき 毎月第2水曜日  
午前10時～午後4時

ところ 福祉サービスセンター

問合せ 福祉課福祉G (内線151)

### ●教育相談

とき 毎週火～金曜日  
午前10時～午後6時

ところ 中央公民館教育相談室

問合せ TEL・FAX63-1188

Eメール soudan@sk2.aitai.ne.jp

### ●建築無料相談(耐震無料診断など)

とき 毎月第2・4水曜日  
午後1時～4時

ところ 役場1階101会議室

問合せ 都市計画課計画整備G (内線231)

### ●身体障害者・知的障害者更生相談

とき 身体障害者 毎月第1・3木曜日  
知的障害者 毎月第2・4木曜日

ともに午前10時～正午

ところ・問合せ つどいの家相談室  
☎63-2941

### ●身体・知的・精神障害者相談

とき 毎週火曜日 午前9時～午後4時  
ところ 午前 幸田町役場1階

午後 つどいの家1階相談室

相談員 社会福祉法人 愛恵協会職員

そのほか ご家庭への訪問相談もいたします。(要予約)

問合せ 福祉課福祉G (内線151)

愛恵協会 生活支援センター山中  
☎48-1955

### ●精神保健福祉(心の病、心の健康)

相談(予約制)

とき 毎月第3木曜日 午後2時～4時  
ところ・問合せ 西尾保健所健康支援課  
☎0563-56-5241

### ●子どもの権利擁護委員会

とき 毎週月曜日～金曜日  
午前8時30分～午後5時15分

問合せ 児童課児童G ☎63-5116

Eメール jido@town.kota.lg.jp

までに福祉課介護保険Gへ提出してください。

- 意見の提出方法** 郵便番号、住所、氏名を記入し、直接持参、郵送、Eメール、FAXで福祉課介護保険Gまでお寄せください。  
〒444-0192 幸田町役場福祉課  
Eメール fukushikaigo@town.kota.lg.jp FAX 56-6218
- 計画(案)の閲覧場所** 福祉課(土・日、祝日を除く午前8時30分～午後5時15分)か、町ホームページ(<http://www.town.kota.lg.jp/>)でご覧になれます。
- 問合せ** 福祉課介護保険G(内線156)

### 幸田町児童・生徒作品展を開催します

町内小中学生の造形、技術・家庭科の作品を広く保護者や地域住民に紹介することで、造形、技術・家庭科教育発展の一助とするために、作品展を開催します。

**展示期間** 2月18日(土)～24日(金)

ただし、20日(月)は休館日、24日(金)は午後4時まで

- 展示場所** 町立図書館ギャラリー  
**展示作品** 図工・美術、技術・家庭科の授業で制作した優秀な作品  
**問合せ** 学校教育課学校教育G(内線421)

### 軽自動車の名義変更および廃車の届け出について

毎年3月は軽自動車税申告などの関係から、軽自動車の名義変更、廃車の届け出が集中して窓口が大変混雑する状況となっております。

このため、名義変更および廃車の届け出はできる限り3月中旬ごろまでに済ませていただくようお願いいたします。

- 問合せ** 軽自動車検査協会 三河支所(☎0565-51-2555)  
\*名義変更、廃車などの手続きは、軽自動車検査協会のホームページからもご覧いただくことができます。  
<http://www.keikenkyo.or.jp>

### 平成23年度 第3回進路講話に参加しませんか?

- とき** 3月2日(金)  
午後1時30分～3時20分  
**ところ** 幸田高校 体育館  
**内容** 「釜石が繋いだ未来への希望～巨大津波から子どもたちを守った防災教育～」

釜石市の小中学生は東日本大震災で甚大な被害が出る中、98.8%の児童生徒が助かりました。これは日ごろからの地域住民参加型の防災教育で培った対応力によるものです。

- 定員** 100人  
**講師** 群馬大学工学部社会環境デザイン工学専攻 助教授 金井 昌信 氏  
**参加費** 無料  
**申込み** 幸田高校(☎62-1445)へお電話でお申し込みください。  
\*土日・祝を除く午前9時～午後5時

## = 経済センサス活動調査 = ～調査員が調査票の回収に伺います～

## 経済センサス

調査期日は2月1日(水)です。調査票の記入、提出をお願いします。

※調査票に記入漏れはないかなど、ご了承を得て、調査員がその場で調査票を確認させていただきますので、ご協力をよろしくお願いいたします。

#### 【調査結果からわかること】

産業別の事業所数、従業員数、売上高、費用や付加価値額など

#### 【調査結果の公表】

刊行物やインターネットなどで平成25年1月末から順次公表します。

#### 【調査結果の利用】

国の各種行政施策のほか、地域の産業振興、商店街や中心市街地の活性化などの地方公共団体の各種行政施策などのための基礎資料として利用されます。  
例えば、

- ・国内総生産(GDP)、都道府県民所得等の推計
- ・地方消費税を都道府県や市区町村に交付する際の資料
- ・地域の産業振興や商店街活性化の施策のための基礎資料
- ・工業団地開発計画・企業誘致施策のための基礎資料
- ・各種補助金を交付するための基礎資料、などです。

\*調査票の記入の仕方については経済センサス活動調査コールセンターまでお問い合わせください。☎0120-44-1034(通話料無料)

**受付時間** 午前9時～午後9時

**問合せ** 企画政策課情報G(内線343)



## お知らせ

### 65歳到達者の介護保険被保険者証交付説明会

満65歳になると介護保険の第1号被保険者となりますので被保険者証を交付し、介護保険制度の説明を行います。

**とき** 2月27日(月)  
午前10時～11時

**ところ** 保健センター2階 視聴覚室

**対象** 昭和22年3月2日から同年4月1日生まれの人

**持ち物** 筆記用具、介護保険料の口座振替を希望される場合は預金通帳と届出印をご持参ください。

**問合せ** 福祉課介護保険G(内線154)

### 「ねんきん定期便」の相談

**とき** 2月15日(水)、3月7日(水)  
午前10時～正午、午後1時～4時

**ところ** 2月15日は役場1階101会

議室、3月7日は役場1階相談室  
**持ち物** 「ねんきん定期便」、年金手帳など

**問合せ** 住民課国保年金G(内線136)

### 東尋坊のちょっと待ておじさんの「講演会」に参加しませんか

**とき** 2月20日(月) 午後1時30分

**ところ** 幸田町つどいの家 社会適応訓練室

**内容** こころの健康講演会

**テーマ** 「勝たなくてもいい 負けたらあかん」

**講師** NPO法人「心に響く文集・編集局」代表 茂 幸雄 氏

**問合せ** 福祉課福祉G(内線151)

★メンタルヘルス相談のおしらせ  
(電話相談)

◎西尾保健所メンタルヘルス相談

☎0563-56-5241

月～金曜日 午前9時～正午  
午後1時～4時30分

◎岡崎市地域産業保健センター

☎52-1665

毎月第4水曜 午後5時30分～7時30分 \*要予約

◎あいちこころほっとライン365

☎052-951-2881

365日 午前9時～午後4時30分

◎愛知いのちの電話

☎052-931-4343

365日 24時間

◎愛知県精神保健福祉センター

☎052-962-5377

平日 午前9時～正午 午後1時～4時30分

### 土地区画整理事業計画の縦覧について

幸田六栗土地区画整理組合の事業計画を下記のとおり縦覧します。なお、この事業計画について意見のある利害関係者は3月5日(月)までに、愛知県知事に意見書を提出することができます。

**縦覧期間** 2月7日(火)～20日(月)

**縦覧時間** 午前8時30分～午後5時15分 \*役場執務時間中に限る

**縦覧場所** 役場2階都市計画課

**問合せ** 都市計画課区画整理G  
(内線236)

### 第5期幸田町高齢者福祉計画・介護保険事業計画(案)にあなただの声を聞かせください!

介護保険制度は、高齢者やその家族が直面する課題に的確に対応するよう、3年ごとに計画を見直すこととなっています。併せて高齢者福祉計画の見直しも行き、幸田町の高齢者福祉施策の実施を図ってきました。

このたび、その第5期計画案がまとまりましたので、住民の皆さまからの意見を募集します。

■**計画期間** 平成24～26年度  
(第5期)

■**基本理念** 高齢者がいきがいをもち、尊厳を持ちながら、自立した生活が送れる地域社会の創造、健やかに安心して暮らせるまちづくり

■**意見の提出期間** 2月15日(水)

### ケーブルTV 2月の番組案内

スマイルチャンネル、デジタル12ch、デジタル6ch

- ①『テレビ回覧板WEEKLY』(15分) 幸田町、蒲郡市の地域ニュース。毎週土曜日更新(毎日9:00、12:00、15:00、17:00、19:00、22:00放送)
- ②『マイ Home Town』(30分) 「私の町」をテーマにエリア内の情報番組。2月11日(土)～24日(金) 期間中9:30、11:30ほか放送
- ③『検索・ステキ企業』(15分) エリア内の頑張る企業を紹介します。2月25日(土)～3月9日(月) 期間中9:30、11:30ほか放送
- ④『店ばな工房』(15分) エリア内の人気店やおススメ商品を紹介。今月テーマ『あったか料理』  
2月4日(土)～17日(金)
- ⑤『この人に密着』(15分) エリア内で活躍する「人」に密着します!  
2月11日(土)～24日(金)
- ⑥『蒲GOリサーチ』(15分) 名鉄西尾蒲郡線をリサーチ!  
2月18日(土)～3月2日(金)
- ⑦『ピューピル～こどものかたち～』(15分) 元気な子どもたちをたくさん紹介します!  
2月25日(土)～3月9日(月)
- ④～⑦は期間中 1週目 9:15、12:30、19:15、22:30放送  
2週目 12:45、17:30、22:15放送

\*詳しくは三河湾ネットワークホームページをご覧ください。

**問合せ** 三河湾ネットワーク㈱ ☎0120-794934

\*過去に「わしらの幸田」で放送した坂崎・鷲田・横落・桜坂・里・永野・新田・荻・野場・市場・長嶺・桐山・大草・岩堀・六栗・芦谷区がご覧になりたい人は、町の図書館で閲覧できますので、ご利用ください。

## お知らせ

### 幸田町証紙による使用料・手数料納付の変更について

証紙で納めていただいている使用料・手数料は4月1日から住民サービスの向上、事務の効率化のため、現金で納めていただくよう改めました。

ただし、住民票・戸籍関係の手数料のみ今までどおり証紙で納めていただけます。また、未使用の証紙をお持ちの場合は出納室にて、現金に引き換えますので、申し出てください。なお、消印・き損などしたものは引き換えできません。

**問合せ** 出納室出納G (内線111)

### 雇用対策事業臨時職員を募集します！

**仕事内容** 公共施設の清掃業務など  
**募集人員** 2人

**雇用予定期間** 4月1日(日)～9月30日(日)

**応募資格** 現在失業されている人  
\*詳細については、町ホームページ、または役場2階10番窓口にてお知らせします。

**申込期間** 2月20日(月)～29日(水)

**申込み・問合せ** 産業振興課商工観光G (内線264)



後のみ可

**選抜日** ・新入学の前期選抜は3月4日(日)、後期選抜は4月1日(日)

・転編入学は3月20日(火)

**選抜方法** ・新入学は書類審査、作文および面接

・転編入学は書類審査、学力検査(国・数・英)および面接

・特科は書類審査

**願書交付** 新入学は2月1日(水)から、転編入学および特科は2月21日(火)から

**出願場所・問合せ**

愛知県立刈谷東高校

(☎0566-21-3349)

### 審議会などの委員を公募します！

幸田町では、法令や条例に基づく各種審議会などの委員の一部を公募しています。幅広い意見を集約し、開かれた町政を目指していくため、たくさんの方に応募していただきますよう、よろしくお願いいたします。

#### 1. 委員を公募する審議会などの名称および募集内容

審議会などの名称	募集人数	任期	内容	担当窓口
総合計画審議会	1人	1年	将来のまちづくりに関する審議	企画政策課政策G (内線342)
農業振興地域整備促進審議会	2人	2年	農業振興地域整備計画の変更などの審議	産業振興課農業振興G (内線261)
都市計画審議会	1人	1年	幸田町の都市計画に関して必要な事項の調査および審議	都市計画課計画整備G (内線232)

#### 2. 応募要領

- 資格 町内在住の選挙権を有する20歳以上の人(平成24年1月1日現在)で、納税が滞っていない人。ただし、各種審議会などの設置趣旨に反し、特別に行政と利害関係にある人は除きます。また、審議会の現職委員およびほかの審議会などの公募による委嘱委員の人は、応募できません。
- 方法 応募する審議会の名称を明記の上、審議会への参画を希望される理由を200字程度のレポート(様式に指定はありません)にまとめ、住所・氏名・年齢・職業・電話番号を記入の上、下記の申込先へ郵送(締切日消印有効)・FAX・Eメールあるいは持参のいずれかの方法で提出してください。
- 決定方法 町の定める選考基準に基づき、選考会において審議の上、決定します。
- 申込み 2月24日(金)午後5時15分までに下記へお申し込みください。  
〒444-0192 幸田町大字菱池字元林1-1  
幸田町役場 総務部総務課 人事行革G  
FAX 63-5139 Eメール soumu@town.kota.lg.jp
- 問合せ 総務課人事行革G(内線323)もしくは、各担当窓口へお問い合わせください。

# 情報あらかると。

## 募集

### 女性消防クラブ員を募集します！

**内容** 消防行事などのクラブ活動を通し、防火・防災思想の普及啓発に反映させ、安心・安全な地域づくりを目指します。

**募集人員** 若干名

**任期** 4月1日～平成25年3月31日

**応募資格** 町内在住で、4月1日

現在20歳以上60歳未満の女性

**申込み** 2月29日(水)までに消防本部までご連絡ください。

**問合せ** 予防防災課予防G  
(☎63-0119)



### つどい作業所非常勤運転手を募集します！

**内容** 心身障害者送迎車両運転業務

**募集人員** 若干名

**応募資格** 65歳未満(4月1日現

在)で、普通自動車運転免許があり、明るく健康で障害に理解のある人

**勤務時間** 月～金曜日(祝日は除く)

①午前8時～9時30分

②午後3時30分～5時

\*①②を2人交代で勤務

**給与** 幸田町嘱託・非常勤職員給与基準による

**提出書類** ①履歴書(市販のもの)

②写真(3カ月以内に撮影したものを履歴書に張り付け)

③健康診断書

④自動車運転免許証の写し

**選考方法** 書類、面接 \*面接日程は後日連絡します。

**申込み** 2月29日(水)までに障害者支援センター(☎63-2941)または福祉課福祉G(内線151)へお申し込みください。

### 保育園の(嘱託・非常勤)保育士を募集します！

**内容** 園児の保育に関する業務

**募集人員** 若干名

**応募資格** 保育士の資格を有し、健康な人(20歳から60歳まで)

**勤務時間**

●嘱託 週5日38.75時間以内

●非常勤 応相談

**給与** 幸田町嘱託・非常勤職員給

与基準による

**雇用期日** 4月～

**提出書類** ①履歴書(市販のもの)

②保育士証(写)

③健康診断書

**申込み** 随時受け付けています。

児童課児童G(内線141)へお申し込みください。

### 自衛官募集などのお知らせ

普段は、社会人や学生であってもいざという時に自衛官として社会のために貢献したい人へ。自衛隊は、平成24年度の予備自衛官補を次のとおり募集します。

●予備自衛官補(一般・技能)

**受付期間** 4月4日(水)まで

**応募資格** 一般は18歳以上34歳未満の人。技能は18歳以上で国家免許資格などを有する人

**試験日** 4月13日(金)から16日(月)の1日

●自衛官への就職説明会について

**とき** 2月15日(水)

午後4時～6時

2月29日(水) 午後4時～6時

**説明会場および問合せ** 自衛隊岡崎出張所(☎21-7303)

### 平成24年度愛知県立刈谷東高等学校通信制課程の生徒募集

平成24年度の新入学、転編入学および特科(聴講生)の募集をします。

**募集人員** 普通科 約280人

**応募資格** ・中学校を卒業した人、今春中学校を卒業見込みの人または中学校卒業と同等以上の学力があると認められる人など

・転編入学は、高等学校で一部単位を修得した人

**出願期間** ・新入学の前期選抜は2月24日(金)から27日(月)まで、後期選抜は3月26日(月)から30日(金)まで(前期は、土・日曜を含む)

・転編入学は3月10日(土)から14日(水)まで \*日曜は除く

・特科は3月14日(水)から18日(日)まで \*土曜は除く、日曜は午

## 道の駅 筆柿の里・幸田

### 筆柿りきゅーる、近日発売！

当道の駅では『筆柿りきゅーる』(お酒)を開発しました。筆柿は幸田町特産の果実です。ほかの柿と比べて糖度が高く、非常に濃厚な甘みがあります。

筆柿りきゅーるは果汁分18%でほんのり筆柿の甘い風味を楽しんでいただける仕上がりとなりました。2月上旬から店頭にて販売を開始するほか、筆柿ワイン、筆柿ようかんなど特産の筆柿を使った商品を取りそろえております。もちろん農産物も豊富にご用意してお待ちしておりますので、お気軽にお立ち寄りください。

**問合せ** 道の駅 筆柿の里・幸田  
☎63-5171(担当 本多)



越してください。

問合せ 担当：本多（☎62-7209）  
までお問い合わせください。

## スポーツ

### 春休み柔道・少林寺拳法・ 剣道教室に参加しよう！

●柔道：とき 3月26日(月)、27日(火)、28日(水)、29日(木)、30日(金)  
午後7時30分～9時

\*ただし、26日は午後7時～9時

ところ 南部中学校柔道場

参加資格 町内の園児年少以上と小学生および中学生

●少林寺拳法：とき 3月18日(日)、23日(金)、25日(日)、30日(金)、4月1日(日) 金曜日は午後7時～8時、日曜日は午後6時～7時30分

ところ 幸田中学校武道場

参加資格 町内の園児年長以上と小学生および中学生

●剣道：とき 3月21日(水)、24日(土)、26日(月)、28日(水)、31日(土) 午後7時～8時30分

ところ 幸田中学校武道場

参加資格 町内の小学生

定員 1教室30人程度 \*先着順  
(ただし、受講生数によっては開催しない場合もあります)

参加費 1教室1,500円

そのほか 柔道着の購入希望者(4,000円程度)と貸し出し希望者(無料)は、申し込み時にお申し出ください。

申込み 2月7日(火)から25日(土)までに幸田町体育協会事務局(生涯学習課内、内線192)へお申し込みください。申し込みには印鑑が必要です。

### 小中学校体育施設を利用したい人は登録を忘れずに！

平成24年度に学校体育施設を利用したい団体は、スポーツ開放利用登録が必要です。未登録の団体は、施設を利用できませんので必

ず登録してください。また、継続で利用したい場合も再登録が必要です。

とき 2月19日(日) 午後5時～7時

ところ 中央公民館 ホールA

対象 町内在住または在勤者で、10人以上で構成されていて、定期的に活動している団体

\*成人の責任者が含まれていること

利用料 1団体12,000円/年

持ち物 利用登録申請書、構成メンバー表、団体責任者の印鑑、管理指導員報告書(管理指導員になる人のみ)

そのほか 新規で登録する団体はほかにも提出する書類や登録要件がありますので、事前にお問い合わせください。

問合せ 生涯学習課スポーツG  
(内線192)

### 公立高校体育施設の スポーツ開放を始めます！

平成24年度から、幸田高校の体育施設のスポーツ開放事業を行います。町立小中学校とは利用方法が異なりますので、利用をご希望される団体は別途登録をしていただくことが必要となります。

利用可能施設および種目 ●体育館バレーボール、ソフトバレーボール、バドミントン、バスケットボールなど(フットサルは不可)

●武道場 卓球、剣道など(柔道

は不可)

\*バレーボール、バドミントンの支柱、卓球台などの備品は利用可です。ネットなどについては利用団体でご準備ください。

利用可能日および時間 4月1日から平成25年3月31日までの間の月曜日～金曜日で、高校の認められた日の午後7時30分～10時(予定)

利用できる者 県立高校学校体育施設スポーツ開放利用登録団体として幸田町教育委員会から登録証を受けた団体

利用方法 登録団体は、町教育委員会へ利用日の属する月の初日2カ月前から2週間前までに利用申請書の提出が必要です。

許可証発行時に、体育施設実費使用料として、利用1回につき、体育館で600円、武道場で120円を徴収いたします。

\*利用希望団体におかれましては、新規登録のために提出いただく書類や登録要件がありますので、利用方法も小中学校体育施設とは異なりますので、詳しくは事前にお問い合わせください。

\*利用登録受付については、小中学校体育施設利用登録と同じ日程で行います。

問合せ 生涯学習課スポーツG  
(内線192)

### 幸田ふれあい農園の利用者を募集します！

町では、農地を持たない人などを対象に、野菜や花などの農作物の栽培を通じて「自分で作る喜び」「農業への理解」を深めていただくことを目的に、ふれあい農園の利用者を募集します。

利用期間 1年間(4月1日～平成25年3月31日)

ところ 大草字上六條地内(幸田憩の農園北)

対象 健康で1年間農園を利用できる人

貸付農地 1区画30㎡(5m×6m)

賃料 年額5,000円 募集区画数 6区画

申込期間 2月6日(月)～24日(金) \*申込み多数の場合は町内在住者を優先し、町にて抽選を行い、後日、結果を通知します。

申込み・問合せ 産業振興課農業振興G(内線262)



# 情報 あらかると

## 今月の税金と料金納付

- 固定資産税……………第4期分
- 国民健康保険税……………第8期分
- 後期高齢者医療保険料…第8期分
- 介護保険料……………第6期分
- 保育料……………2月分
- 町営住宅家賃……………2月分
- 児童クラブ育成料……………1月分
- 放課後子ども教室事業手数料…1月分
- \*納入期限……………2月29日(水)**

## 便利な口座振替の利用を!

(申請は税務課または町内金融機関で)

## 12月の事故・犯罪状況

### 事故

	人数	累計【1~12月】
死亡	0	0
重傷	0	9
軽傷	23	246
合計	23	255

### 犯罪

	件数	累計【1~12月】
侵入盗	6	79
車両盗	6	94
その他	10	176
合計	22	349

## 12月の火災・救急件数

### 火災

	件数	累計【1~12月】
建物	1	3
林野	0	1
その他	0	9
合計	1	13

### 救急

	件数	累計【1~12月】
急病	78	878
交通	16	168
その他	29	331
合計	123	1377

## キッズ

### よちよちサロンであそぼう!

子育て支援センターでは、赤ちゃんとその保護者を対象に子育ての情報を交換し、ふれあい遊びをして過ごす「よちよちサロン」を開催しています。生まれ月で12グループに分かれ、6回実施します。

**とき** 午後1時30分～2時30分

#### ●ぴよ10グループ

(平成23年10月生まれ)

平成24年4月25日、5月23日、6月20日、7月18日、8月8日、9月5日 \*すべて水曜日

#### ●ぴよ11グループ

(平成23年11月生まれ)

平成24年4月27日、5月25日、6月22日、7月20日、8月3日、9月7日 \*すべて金曜日

**ところ** 上六栗子育て支援センター(くりくりひろば)

**対象** 第1子で平成23年10月、11月生まれの子どもとその保護者  
\*6回すべて参加できる人

**定員** 各グループ10組 \*先着順  
**持ち物** パスタオル

**申込み** 2月15日(水)から。上六栗子育て支援センター(くりくりひろば ☎62-8333)へお電話でお申し込みください。

### わくわくあそびランドにおいでよ

とき	ところ
3月6日(火)	わした保育園
3月7日(水)	幸田保育園
3月13日(火)	菱池保育園
3月14日(水)	豊坂保育園

**時間** 午前10時～11時

**内容** お楽しみ会

**対象** 町内在住で入園前の乳幼児とその保護者

**参加費** 無料

**申込み** 当日会場で受け付けします。

**問合せ** 上六栗子育て支援センター(くりくりひろば ☎62-8333)

### 「くりくりボランティア」を募集します!

お子さんから少し手が離れて時間がとれるようになったあなた! 職員と一緒に「わくわくあそびランド」を盛り上げたり、各講座の託児やおはなしの会の手伝いをしていただけませんか? ボランティアさんの助けをお借りして、今後も楽しい事業を行っていきたくと考えています。今回は「くりくりボランティア」の説明とお楽しみ会を行います。ぜひ、ご参加ください。

**とき** 2月21日(火) 午前10時～11時30分

**ところ** 上六栗子育て支援センター(くりくりひろば)

**参加費** 無料

**申込み** 2月6日(月)から17日(金)までに上六栗子育て支援センター(くりくりひろば ☎62-8333)へお電話でお申し込みください。

### 「親子ふれあい人形劇」に参加しよう!

**とき** 3月9日(金) 午前10時30分～11時30分

\*受付は午前10時10分～

**ところ** 町民会館 あじさいホール

**対象** 入園前の乳幼児とその保護者

**定員** なし

**参加料** 無料

**持ち物** 敷き物(フローリングに座りますので、下に敷くものをご持参ください)

**申込み** 2月24日(金)までに生涯学習課生涯学習G(内線197)へお申し込みください。

### ガールスカウト活動体験&説明会に参加しませんか?

**とき** 3月3日(土)

午前9時30分～11時30分

**ところ** 町民会館 あじさいホール

**対象** 年長以上の女兒とその保護者

**参加費** 無料

\*参加希望の人は直接会場までお

# 当直医

▶ 診療時間 午前9時～正午  
午後2時～6時

2月19日  
(日)

内科・小児科	葵セントラル病院	中田	☎53-7815
外科	岡崎南病院	羽根東	☎51-5434
産婦人科	救急医療情報センターへ問い合わせ ☎21-1133		
皮膚科	岡崎南病院	羽根東	☎51-5434
耳鼻咽喉科	犬塚耳鼻咽喉科	上里	☎26-3314
眼科	奥田眼科クリニック	洞	☎26-2220

2月26日  
(日)

内科・小児科	志貴こどもクリニック	柱曙1	☎58-1361
外科	宇野整形外科	緑丘	☎54-3161
産婦人科	救急医療情報センターへ問い合わせ ☎21-1133		
皮膚科	さいとう皮膚科	柱曙2	☎54-6300
耳鼻咽喉科	坂堂医院	福寿	☎21-6156
眼科	ともファミリークリニック	野畑	☎83-8869

3月4日  
(日)

内科・小児科	岡田胃腸科クリニック	若松東	☎54-0125
外科	おおくぼ整形外科	美合	☎55-8686
産婦人科	救急医療情報センターへ問い合わせ ☎21-1133		
皮膚科	岡田胃腸科クリニック	若松東	☎54-0125
耳鼻咽喉科	中野耳鼻咽喉科	本町3	☎22-0261
眼科	小出アイクリニック	中之郷	☎54-3636

3月11日  
(日)

内科・小児科	川部内科皮膚科	緑丘	☎55-3300
外科	長野整形形成外科医院	明大寺	☎25-3888
産婦人科	救急医療情報センターへ問い合わせ ☎21-1133		
皮膚科	川部内科皮膚科	緑丘	☎55-3300
耳鼻咽喉科	むつみ耳鼻咽喉科	井内	☎72-2320
眼科	佐野眼科医院	門前1	☎21-4909

※保険証をお持ちください。  
※都合により当直医を変更することもありますので、下記の救急医療情報センターでご確認ください。

## 救急医療情報センター

どうしても医療機関が見つからないときは、愛知県救急医療情報センターにお電話ください。オペレーターが24時間体制でお知らせします。

当直医をお探しの地域	救急医療情報センター
幸田町、岡崎市	☎0564-21-1133
蒲郡市ほか東三河地域	☎0532-63-1133
西尾市	☎0563-54-1133

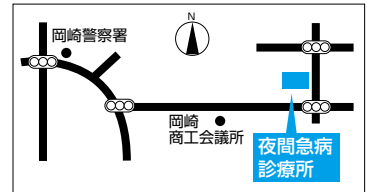
●夜間おくすり相談については…岡崎薬剤師会 ☎090-1833-4554 受付時間／午後8時～翌日午前6時



## 夜間緊急診療

### ●岡崎市医師会公衆衛生センター 夜間急病診療所

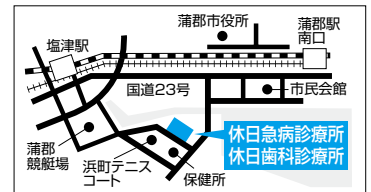
診療科目 内科・小児科・外科  
診療日 毎日 \*夜間のみ  
受付時間 午後7時30分～10時30分  
診療時間 午後8時～11時  
問合せ ☎52-1906



## 休日緊急診療

### ●蒲郡市保健センター

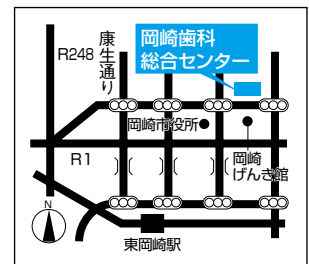
診療科目 内科・小児科  
診療日 日曜日・祝日および12月30日～1月3日  
受付時間 午前9時～正午、午後1時～5時  
問合せ ☎0533-67-2555



## 歯科の休日・夜間緊急診療

### ●岡崎歯科総合センター

診療日 日曜日・祝日:午前9時～11時30分、午後1時～3時30分  
平日夜間(月～土):午後7時30分～10時30分  
問合せ ☎21-8000



### ●蒲郡市保健センター (休日緊急診療と同じ)

診療日 日曜日・祝日および12月30日～1月3日  
受付時間 午前9時～午後0時30分  
問合せ ☎0533-69-8020



# まちの便利帖

VIAのe-カレンダー

2012/2/16-2012/3/15

## 2月 February

16 木	げんきかい豊坂 (高齢者ふれあいプラザ 10:00) 10か月児健診 (保健センター 13:00)
17 金	親子ふれあい教室 (保健センター 10:00)
18 土	幸田町児童・生徒作品展 (町立図書館ギャラリー 24日まで)
19 日	マタニティ教室～パバママ編～ (保健センター 10:00) 学校体育施設スポーツ開放利用登録 (中央公民館 17:00)
20 月	げんきかい坂崎 (坂崎公民館 10:00) 東尋坊のちょっと待ておじさんの講演会 (幸田町つどいの家 13:30)
21 火	くりくりボランティア講習会 (くりくりひろば 10:00) 第32回西三河地区消防職員意見発表会 (町民会館つばきホール 14:00)
22 水	
23 木	3歳児健診 (保健センター 13:00)
24 金	誰でもできる健康体操 (保健センター 10:00)
25 土	
26 日	
27 月	65歳到達者介護保険被保険者証交付説明会 (保健センター 10:00)
28 火	
29 水	

## 3月 March

1 木	春の火災予防週間 (7日まで) 愛知県立幸田高等学校卒業式 3歳児健診 (保健センター 13:00)
2 金	マタニティランチの会 (保健センター 10:00) 経口ポリオ予防接種 (保健センター 13:10)
3 土	ガールスカウト活動体験&説明会 (町民会館あじさいホール 9:30)
4 日	
5 月	経口ポリオ予防接種 (保健センター 13:10)
6 火	わくわくあそびランド (わした保育園 10:00) フレッシュママのおしゃべり会 (保健センター 10:00) 離乳食後期講習会 (保健センター 13:00)
7 水	わくわくあそびランド (幸田保育園 10:00) 2歳児歯科健診 (保健センター 13:00)
8 木	町立中学校卒業式 4か月児健診 (保健センター 13:00)
9 金	親子ふれあい人形劇 (町民会館あじさいホール 10:30)
10 土	
11 日	
12 月	マタニティ教室～母乳育児編～ (保健センター 13:30)
13 火	わくわくあそびランド (菱池保育園 10:00) 経口ポリオ予防接種 (保健センター 13:10)
14 水	わくわくあそびランド (豊坂保育園 10:00)
15 木	10か月児健診 (保健センター 13:00)

## 粗大ごみ・資源拠点回収カレンダー

2月	日	月	火	水	木	金	土	3月	日	月	火	水	木	金	土
				1	2	3	4						1	2	3
	5	6	7	8	9	10	11		4	5	6	7	8	9	10
	12	13	14	15	16	17	18		11	12	13	14	15	16	17
	19	20	21	22	23	24	25		18	19	20	21	22	23	24
	26	27	28	29					25	26	27	28	29	30	31



- ★粗大ごみは、受付で運転免許証または保険証を提示していただきます。
- 粗大ごみに出せないものもありますので、事前に環境課へお問い合わせください。 ■土・日曜日は混雑しますので、なるべく平日に搬入してください。
- 粗大ごみ戸別収集電話受付日 ■申込先 夏目商事(有)62-1371、中部保全(株)56-6161 ■1品につき粗大ごみ納付券(300円)が1枚必要
- 粗大ごみ収集日 ■場所 粗大ごみ集積処理場 ■受付時間 月～金:午前9時～正午 土・日:午前9時～正午、午後1時～3時
- 資源拠点回収日 ■場所 坂崎小学校北駐車場、保健センター駐車場、粗大ごみ集積処理場 ■時間 午前9時～午後3時
- 品目 紙類(新聞紙、チラシ、雑誌類、段ボール類、紙パック、ミックスペーパー)、古着類、アルミ缶



# ドッジボールで大活躍!!

ドームドッジで優勝しました!

やったー☆西三河ナンバーワン!



11月13日(日)にナゴヤドームで「ドームドッジ2011」が開催されました。小学生高学年の部・ふれあいリーグ部門に大草・高力神山子ども会で構成する「Oh! 草高力神山子ども会」チームが出場し、見事優勝しました。この部門には、28チームのエントリーがありました。

12月11日(日)にみよし市三好公園総合体育館で第30回西三河子ども会ドッジボール大会が開催されました。大会には9市1町の男子16チーム、女子12チームが参加し、幸田町から出場した岩堀子ども会が女子の部で見事優勝しました!

問合せ 児童課児童G (内線 143)

# 白熱! ユニバーサルホッケー大会!!



▲おぎや2やきにく(1・2年)



▲トヨサカ☆ユニコーン(3・4年)



▲トヨサカ☆サムゲタン(5・6年)

12月10日(土)・11日(日)に勤労者体育センター・豊坂小学校体育館で第35回ユニバーサルホッケー大会が開催されました。今大会には計130チーム945人が参加し、白熱した試合が行われました。大会結果は次のとおりです。

小学生1・2年の部: おぎや2やきにく、小学生3・4年生の部: トヨサカ☆ユニコーン、小学生5・6年生の部: トヨサカ☆サムゲタン  
ジュニアの部: UST、シニアの部: 坂崎ロージングス

問合せ 生涯学習課スポーツG (内線192)



▲UST (ジュニア)



▲坂崎ロージングス (シニア)

発行□愛知県幸田町(毎月1日発行) 編集□総務部企画政策課

〒444-0192 愛知県額田郡幸田町大字菱池字元林1番地1 ☎(0564)62-1111 FAX(0564)63-5139

ホームページ□<http://www.town.kota.lg.jp/> Eメール□[kota@town.kota.lg.jp](mailto:kota@town.kota.lg.jp) 町の花「つばき」

携帯電話用ホームページ□<http://www.town.kota.aichi.jp/mobile.html> 町の木「やまざくら」



携帯用  
QRコード



○「広報こうた」2月号の印刷経費は1部約31.28円(税込)です。

広報こうたは、地球にやさしい  
再生紙を使用しています。

