



ながみね 長嶺 区长

あんどう とみお
安藤 富雄 さん

【263人・71戸】

長嶺区は、幸田町の北部に位置し、緑豊かな農村です。小高い柿畑から見る景色はそれは素晴らしく、農作業の手を休めて見入ってしまうほどです。遠く安城、西尾、碧南が一望でき、夜景もとてもきれいです。

人口、戸数が少ない区ではありますが、それ故に区全体が一軒の家族のようです。年代ごとに組織もできており、活動も活発です。



❖ 区长紹介 ❖



幸田町は23の行政区からなり、それぞれの区では、住民の皆さんと町政を結ぶパイプ役として区长さんが活躍されています。今回、23人の区长さんに「区の自慢」を語っていただきました。

(人口・戸数は平成23年4月1日現在)



さかさき 坂崎 区长

やまもと とくお
山本 徳男 さん

【2,898人・1,015戸】

坂崎区は、幸田町北部に位置し自然豊かな環境に恵まれた農業、工業の調和のとれた地域です。区内には、青塚古墳、経塚古墳、大久保彦左衛門の陣屋跡があります。新しい所では「**幸多の杜**」も昨年から入居が始まり105戸ほどになって、さらに本年は増加予定で新旧区民とのコミュニティーも進んでいます。もう少し北側に、里山の「大砦のせせらぎ」もあり、区民あげて整備を予定しています。一度寄ってみてください。



くほた 久保田 区长

すずき まさちか
鈴木 正親 さん

【377人・109戸】

久保田区は、幸田町北部の田園風景が残る自然環境に恵まれた地域です。幸田町の花はツバキですが、1本の木に紅白の花を付ける珍しいツバキが紫雲山西方寺境内にあります。住職によれば、このツバキは八重咲きのエゾツバキの一種で、樹齢は推定100年以上とのこと。この珍しいツバキは、本堂正面左側にあり、毎年4月中旬が見ごろとなります。



紅白のツバキをご覧に一度お訪ねください。本堂には、町指定文化財の仏像もあります。



こうりき
高力区長

しが つとむ
志賀 孜さん

【1,148人・395戸】

高力区は幸田町北部にあり、相見川の流れる自然豊かな地域です。平成23年度末の開業に向けた**JR新駅**の建設も進んでおり、歩調を合わせるように商業施設のオープン、住宅・アパートなどが建設され、区を取り巻く環境も大きく変化しています。伝統・文化を守りつつ、新たに転入される皆さんにも住んでよかったと言っていただけ



ような高力区を目指したいと思っています。



おおくさ
大草区長

あだち かずひこ
足立 和彦さん

【4,599人・1,605戸】

大草区は、国道248号の東側に豊かな自然に恵まれた山と田畑が広がり、西側には活気のある商店や新興住宅が建ち並び、静と動の調和がとれた区です。区を中心に位置する**ハピネス・ヒル・幸田**は、文化、スポーツ、憩いの場として町内外の人々に広く利用されています。洪水調節容量と施設安全の確保のために改修された大井池と、ポ



ランティアの皆さんによって育てられた光明寺川沿いの美しい花々を見に来てください。



しんでん
新田区長

ほんだ えいいち
本多 榮一さん

【173人・47戸】

新田区は、幸田町で一番小さな集落です。広田川に隣接し、広々とした**田園風景の中にある**自然環境にあふれた区でもあります。まちの行事・区の行事などにおいて区民全員が協力し合うまとまりのある人間味あふれた自慢できる区であります。諸先輩が築かれたよき伝統を引き継ぎ、より住みよい区を目指し頑張りたいと思います。



わしだ
鷺田区長

すずき よしまつ
鈴木 義松さん

【3,779人・1,348戸】

鷺田区は、幸田相見特定土地区画整理事業区域内での住宅地または商業施設の開業など農業地の風景も一変し、整備された街並みを形成してきていきます。**JR新駅**も駅舎の姿を現してきました。本年度には完成する見込みで一層の発展が望めますが、従来の地域との融和を図り調和のとれた活力ある鷺田区を目指したいと思います。



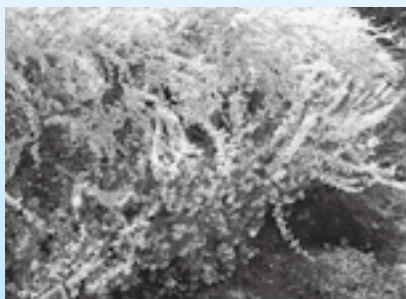


よこおち 横落 区長

ひらの かつひろ
平野 勝博 さん

【2,777人・1,012戸】

横落区は、幸田町の中心部に位置し、区民の90%強の人が近隣市町村から来られた若い世代層の多い、活気ある明るい区です。毎週火曜日の分別ごみの日は、コミュニティセンターに200人くらいの区民がみえて、皆さんの「憩いの場」「交流の場」になっています。また、区の中心部にある住民広場は4月から雪柳、レンギョウが咲き乱



れ、5月には芝桜が見事に開花し、区民の皆さんの心を癒やしてくれます。ぜひ遊びに来てください。



いわほり 岩堀 区長

からさわ かずなり
唐澤 一成 さん

【5,057人・1,835戸】

岩堀区は、蔵前・銘鍛冶地区の市街化区域の編入が平成22年度決定し、将来人口増となると思います。**中央小学校体育館**が完成し昨年度3月3日に竣工式が行われ、卒業式も3月18日盛大に行われました。町内の中でも古い歴史をもつ岩堀区が新しい区へと生まれ変わろうとしています。



あしのや 芦谷 区長

いなよし てるお
稲吉 照夫 さん

【3,699人・1,528戸】

芦谷の守り神・弥栄神社の奉納煙火を紹介します。郷土史によれば天正年間（1573年～1585年）に現在の地に遷宮された歴史ある神社で秋の大祭に奉納される**手筒花火**は最高です。花火に合う太さの竹を見極め切り出すところから、ござを巻き太縄を巻く作業すべてが奉納です。締めくくりは勢いよく登る火柱と力強いハネです。今年9月25日（日）に開催しますので、勇壮な奉納煙火をぜひ見に来てください。



おぎ 荻 区長

かんだ のりお
神田 典夫 さん

【915人・280戸】

荻区は遠望峰山の裾野に広がる田畑にイチゴ農家のビニールハウスが散在する自然味豊かな田園地区です。山裾には夏のそうめん流し、キャンプでにぎわう不動ヶ滝園地と堤防に「おぎのさと」の石文字や四阿も設置され、水辺環境も整った**不動ヶ池親水公園**を有し、区民をはじめ他地区の人たちの憩いの場となっております。また正月の初詣で特ににぎわう由緒ある貴嶺宮もあります。そんな荻区の特産のおいしいイチゴを食べに来てください。



また正月の初詣で特ににぎわう由緒ある貴嶺宮もあります。そんな荻区の特産のおいしいイチゴを食べに来てください。