

広報

# まちなみ

夢のある  
心のかよう  
活力あるまち

2011  
No.839

5

## CONTENTS

共に学ぶ	10
みんなの広場	12
まちかどフォトニュース	14

## 情報は裏面から

まちの便利帖	29
情報あらかると	27
健康あらかると	17

**特集1** 東日本大震災

**特集2** 区長紹介

表紙の説明は12ページ

# 東日本大震災

被災された皆さんに心からお見舞いを申し上げます



幸田町長  
大須賀 一誠

このたびの東日本大震災により、亡くなられた皆さんに深い哀悼の意を表しますとともに、被災された皆さんに心からお見舞いを申し上げます。1日も早い復興をお祈りします。幸田町におきましては、救援物資搬送、職員派遣など、被災地に対し県および近隣市町村や関係機関と協力しながら継続的な支援を行ってま

いります。町民の皆さんにおかれましても、支援活動にご理解ご協力を願ひ申し上げます。

幸田町は昭和20年の三河地震にて被災地となり、今も深溝断層が地表にあらわれ当時のようすを伝えています。東海・東南海・南海地震の発生が懸念されている私たちの地域も、明日は我が身となりえます。町では、阪神・淡路大震災を教訓とした地域防災計画の修正を随時行いながら、すべての避難場所の耐震化の完了、防災倉庫の増設に加え、水・食料の備蓄に努めています。

しかしながら、大震災においては「自分や家族の命は自分で守る」とことが基本といわれています。「備えあれば憂いなし」のことはの意味を各ご家庭内で、もう一度話し合い再確認をしていただきますようお願い申し上げます。

今回は東日本大震災の被災地に対する幸田町の支援への取り組みについて報告します。

## 東日本大震災の概要

平成23年3月11日午後2時46分に発生。震源地は太平洋三陸沖、牡鹿半島の東南東約130km付近、最大震度7、マグニチュードは日本観測史上最大の9.0、また地震の影響による津波で死者・行方不明者は約28,000人におよび、各地に甚大な被害をもたらしました。

## 町民に広がる被災者支援の輪

### ●駅前では…

幸田ボランティア連絡協議会、民生児童委員の皆さんで、JR幸田駅・三ヶ根駅で街頭募金活動が行われました。

### ●学校では…

児童・生徒が中心となって家庭や父母に呼び掛け、募金活動の取り組みが行われました。

### ●地域では…

地域の会合・集会の場で支援の声が上がり区・組を挙げて募金活動や多くの義援金が寄せられました。

●そして家庭でも…  
家庭では、報道による被災地の状況

を目的に、自分たちで出来ることを考え行動に移そうと話し合う家庭が増えています。

幸田町では、3月14日から役場をはじめとした公共施設や社会福祉協議会に義援金箱を設置し、多くの町民の皆さんの協力により、4月10日現在で

**義援金総額12,601,812円**  
**お見舞い記帳750人**

と多くの支援をいただいています。この義援金は日本赤十字社を通じて被災地に届けられます。



▲街頭募金活動の様子



深溝小学校▶

## 皆さんの気持ちがかもった 皆さんの支援物資

- 保存米飯…966食
- (乾燥米飯、缶詰米飯、パックご飯、レトルトご飯など)
- 乾パン…340缶
- 即席めん…733食
- ブルトップ式の缶詰…180缶
- 粉ミルク…46缶
- 紙オムツ…9,713枚
- 生理用品…6,455枚

3月28日集計

## 緊急消防援助隊の 派遣状況について

- 3月11日 地震発生
  - 3月13日 被災地、宮城県亘理郡(亘理町・山元町)での消火活動を行うため、緊急消防派遣隊(第3次消火部隊)として、本町第1次派遣隊(ポンプ車1台)4人を派遣
  - 3月17日 支援物資を被災地へ届けるため、緊急消防援助隊愛知隊(第5次後方支援部隊)として、本町第2次派遣隊(クレーン付資機材搬送車1台)2人を派遣
  - 3月23日 緊急消防援助隊愛知隊(第7次後方支援部隊)として、本町第3次派遣隊2人を派遣
  - 3月29日 緊急消防援助隊愛知隊(第9次後方支援部隊)として、本町第4次派遣隊2人を派遣
  - 4月7日 緊急消防援助隊愛知隊(第12次後方支援部隊)として、本町第5次派遣隊2人を派遣
- 町で集められた支援物資は県で取りまとめられて確実に宮城県の被災地まで運ばれています。



▲活動の様子

## 派遣消防隊員の声

実際の活動では情報量の無さにいら立ちさえ感じました。情報が入り乱れストレスがたまりました。地元の方は放射線汚染・津波の発生情報に大変神経質になっており、詳しい状況説明が必要でした。捜索活動は一向に減らなげれきにより困難を極めました。

しかし、疲れた体や心を突き動かすエネルギーは現場の仲間たちでした。そして自宅が流された巨理町の職員、家族がいまだに行方不明になっている職員など、自分のことは二の次として勤務に就いている姿を見れば泣き言は言えませんでした。

私たちの力で台風や地震を防ぐことはできません。しかし、被害を軽減させることは可能です。1人でも多くの命を救うには、情報の収集を的確に行い、防災行政無線などを充実させ、情報を素早く正確に皆さんに伝えることが必要です。そして自分たちの町をよく知り、愛すること。これが幸田町全体の防災力の向上につながると思います。

## 幸田町職員を派遣しました

4月7日、被災地である宮城県多賀城市と塩竈市に幸田町職員2人を派遣しました。



▲出発式の様子

幸田町は、「AJU自立の家」の協力のもと、平成17年から19年において、実践災害対策対応研修会において、避難所のタンボール間仕切りの組み立て設置の訓練を実施しました。

今回、支援先の両市から小学校入学式による体育館開放のため新たな避難所施設への移動が緊急に必要となり、プライベート保護のため、間仕切りの設置要請がありました。この要請を「AJU自立の家」が受け、幸田町としても合同活動支援を実施することとなりました。

また、両市の災害対策本部から絶対数が不足しているとの情報を受けた物品（ブルーシート、缶詰、カップ麺など）についても併せて搬送することとなりました。なお、搬送用のトラック物品調達にあたっては東海陸運㈱幸田町商工会の協力をいただき合同被災地支援を実施することとなりました。なお、支援物資の間仕切りについてはこうした女性の会寄贈品であり、ご理解を得て提供しています。

また、人的支援として5月7日から、宮城県内町村に町職員を逐次追加派遣する予定です。

## 被災地で活躍する幸田町民

広報こうた平成23年月3月号でも紹介しました国際協力機構（JICA）の青年海外協力隊員として活動された鷺田区（わづみ）の林由美さんが被災地である宮城県石巻市へ派遣され、被災者支援活動を行いました。

林さんは石巻市渡波小学校の避難所へ炊き出し部隊として派遣されましたが、現状はテレビなどで報道されたとおりで、相当な被害を目の当たりにされたそうです。衛生面は想像以上に劣悪で、最初は体育館が土足だったため泥だらけで、まずは泥を落として避難所をきれいにする作業から始まりました。その後は、看護師・保健師での経験を生かし、医療スタッフ配属となり、お年寄りや体調を崩された人の看護、主に体調管理に関する活動をされました。

電気や水道、ライフラインについてはまだ回復しているとは言えず、物資についてもトラックで毎日運ばれて来ても物資に片寄りがあることから、引き続きの支援が必要とのことでした。



林 由美 さん

### 【今後の対応について】

#### ●被災者受け入れのための生活支援

当面の日用品を持参することができずに愛知県に避難された被災者に対して、生活を始めるに当たって必要な生活支援品を配布します。

**配布品目** 愛知県災害救助用備蓄物資：毛布、マット（キャンプ用）、タオル、生活支援品セット（予定）：シャンプー、せっけん、台所用品、掃除・洗濯用品（世帯に1つ）食器類、タオル、歯みがきセット（家族人数分）

**配布窓口** 西三河県民事務所 \*ただし配布は町の防災安全課において行います。

**問合せ** ☎0564-27-2705

#### ●義援金箱の設置場所

役場、町民会館、町立図書館、町民プール、中央公民館、道の駅「筆柿の里・幸田」および社会福祉協議会で引き続き義援金の募集を行っていきます。

**問合せ** 福祉課福祉G（内線151）

今後も引き続き、ご支援をよろしくお願いいたします。



## ながみね 長嶺 区长

あんどう とみお  
**安藤 富雄** さん

【263人・71戸】

長嶺区は、幸田町の北部に位置し、緑豊かな農村です。小高い柿畑から見る景色はそれは素晴らしく、農作業の手を休めて見入ってしまうほどです。遠く安城、西尾、碧南が一望でき、夜景もとてもきれいです。

人口、戸数が少ない区ではありますが、それ故に区全体が一軒の家族のようです。年代ごとに組織もできており、活動も活発です。



# ❖ 区长紹介 ❖



幸田町は23の行政区からなり、それぞれの区では、住民の皆さんと町政を結ぶパイプ役として区长さんが活躍されています。今回、23人の区长さんに「区の自慢」を語っていただきました。

(人口・戸数は平成23年4月1日現在)



## さかさき 坂崎 区长

やまもと とくお  
**山本 徳男** さん

【2,898人・1,015戸】

坂崎区は、幸田町北部に位置し自然豊かな環境に恵まれた農業、工業の調和のとれた地域です。区内には、青塚古墳、経塚古墳、大久保彦左衛門の陣屋跡があります。新しい所では「**幸多の杜**」も昨年から入居が始まり105戸ほどになって、さらに本年は増加予定で新旧区民とのコミュニティーも進んでいます。もう少し北側に、里山の「大砦のせせらぎ」もあり、区民あげて整備を予定しています。一度寄ってみてください。



## くほた 久保田 区长

すずき まさちか  
**鈴木 正親** さん

【377人・109戸】

久保田区は、幸田町北部の田園風景が残る自然環境に恵まれた地域です。幸田町の花はツバキですが、1本の木に紅白の花を付ける珍しいツバキが紫雲山西方寺境内にあります。住職によれば、このツバキは八重咲きのエゾツバキの一種で、樹齢は推定100年以上とのことです。この珍しいツバキは、本堂正面左側にあり、毎年4月中旬が見ごろとなります。



紅白のツバキをご覧に一度お訪ねください。本堂には、町指定文化財の仏像もあります。



こうりき  
**高力区長**

しが つとむ  
**志賀 孜**さん

【1,148人・395戸】

高力区は幸田町北部にあり、相見川の流れる自然豊かな地域です。平成23年度末の開業に向けた**JR新駅**の建設も進んでおり、歩調を合わせるように商業施設のオープン、住宅・アパートなどが建設され、区を取り巻く環境も大きく変化しています。伝統・文化を守りつつ、新たに転入される皆さんにも住んでよかったと言っただけ



ような高力区を目指したいと思っています。



おおくさ  
**大草区長**

あだち かずひこ  
**足立 和彦**さん

【4,599人・1,605戸】

大草区は、国道248号の東側に豊かな自然に恵まれた山と田畑が広がり、西側には活気のある商店や新興住宅が建ち並び、静と動の調和がとれた区です。区を中心に位置する**ハピネス・ヒル・幸田**は、文化、スポーツ、憩いの場として町内外の人々に広く利用されています。洪水調節容量と施設安全の確保のために改修された大井池と、ポ



ランティアの皆さんによって育てられた**光明寺川**沿いの美しい花々を見に来てください。



しんでん  
**新田区長**

ほんだ えいいち  
**本多 榮一**さん

【173人・47戸】

新田区は、幸田町で一番小さな集落です。広田川に隣接し、広々とした**田園風景の中にある**自然環境にあふれた区でもあります。まちの行事・区の行事などにおいて区民全員が協力し合うまとまりのある人間味あふれた自慢できる区であります。諸先輩が築かれたよき伝統を引き継ぎ、より住みよい区を目指し頑張りたいと思います。



わしだ  
**鷺田区長**

すずき よしまつ  
**鈴木 義松**さん

【3,779人・1,348戸】

鷺田区は、幸田相見特定土地区画整理事業区域内での住宅地または商業施設の開業など農業地の風景も一変し、整備された街並みを形成してきていきます。**JR新駅**も駅舎の姿を現してきました。本年度には完成する見込みで一層の発展が望めますが、従来の地域との融和を図り調和のとれた活力ある鷺田区を目指したいと思います。



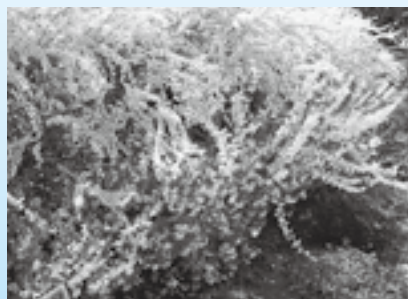


## よこおち 横落 区長

ひらの かつひろ  
**平野 勝博** さん

【2,777人・1,012戸】

横落区は、幸田町の中心部に位置し、区民の90%強の人が近隣市町村から来られた若い世代層の多い、活気ある明るい区です。毎週火曜日の分別ごみの日は、コミュニティセンターに200人くらいの区民がみえて、皆さんの「憩いの場」「交流の場」になっています。また、区の中心部にある住民広場は4月から雪柳、レンギョウが咲き乱



れ、5月には芝桜が見事に開花し、区民の皆さんの心を癒やしてくれます。ぜひ遊びに来てください。



## いわほり 岩堀 区長

からさわ かずなり  
**唐澤 一成** さん

【5,057人・1,835戸】

岩堀区は、蔵前・銘鍛冶地区の市街化区域の編入が平成22年度決定し、将来人口増となると思います。**中央小学校体育館**が完成し昨年度3月3日に竣工式が行われ、卒業式も3月18日盛大に行われました。町内の中でも古い歴史をもつ岩堀区が新しい区へと生まれ変わろうとしています。



## あしのや 芦谷 区長

いなよし てるお  
**稲吉 照夫** さん

【3,699人・1,528戸】

芦谷の守り神・弥栄神社の奉納煙火を紹介します。郷土史によれば天正年間（1573年～1585年）に現在の地に遷宮された歴史ある神社で秋の大祭に奉納される**手筒花火**は最高です。花火に合う太さの竹を見極め切り出すところから、ござを巻き太縄を巻く作業すべてが奉納です。締めくくりは勢いよく登る火柱と力強いハネです。今年9月25日（日）に開催しますので、勇壮な奉納煙火をぜひ見に来てください。



## おぎ 荻 区長

かんだ のりお  
**神田 典夫** さん

【915人・280戸】

荻区は遠望峰山の裾野に広がる田畑にイチゴ農家のビニールハウスが散在する自然味豊かな田園地区です。山裾には夏のそうめん流し、キャンプでにぎわう不動ヶ滝園地と堤防に「おぎのさと」の石文字や四阿も設置され、水辺環境も整った**不動ヶ池親水公園**を有し、区民をはじめ他地区の人たちの憩いの場となっております。また正月の初詣で特ににぎわう由緒ある貴嶺宮もあります。そんな荻区の特産のおいしいイチゴを食べに来てください。



また正月の初詣で特ににぎわう由緒ある貴嶺宮もあります。そんな荻区の特産のおいしいイチゴを食べに来てください。



さくらざか  
**桜坂区長**

かりた めぐむ  
**刈田 芽生** さん

【833人・225戸】

桜坂区は平成14年度の秋に幸田町23番目の行政区として発足し、今では3倍もの世帯数でにぎわうまちに成長しました。交通や教育、文化施設にも近接し、恵まれた住環境にあります。平成19年度には**防災倉庫**を設置し、安全・安心なまちづくりを進めていますが、未曾有の東日本大震災に直面し、地域の皆さまとの連携・交流を深めつつ、



記憶に新しい平成20年8月末豪雨や予想される東海・東南海地震を踏まえた備えにも取り組みたいと思っています。



こうた  
**幸田区長**

いなよし ゆたか  
**稲吉 豊** さん

【695人・261戸】

幸田区には、自慢できる自然や史跡はありませんが、区民の心は自慢できると思っています。広報のファイル表紙の“夢のある心のかよう活力あるまち”のフレーズを、この幸田区で表現できたらと思っています。区では今、幸田町の玄関口である**駅前再開発**が進んでいます。そのため商店や住宅、区民が一時的に減少していますが、夢の



あるまちの実現のため、区民全員で頑張っています。今年も彦左まつりが行われます。ぜひ幸田のまちを見に来てください。



いちば  
**市場区長**

みうら たかよし  
**三浦 孝義** さん

【2,398人・764戸】

市場区はJR三ヶ根駅西口を玄関として、県道蒲郡碧南線に沿って発展してきました。近年北部に住宅が急増していますが、区内の**拾石川流域に植栽した桜・梅の木**に花が咲き、初夏にはホタルが舞う自然豊かな地域です。また「市場区防犯パトロール隊」を結成し“自分たちのまちは自分たちで守ろう”と区の治安に努めています。



さと  
**里区長**

おのだ みきお  
**小野田 幹男** さん

【2,108人・775戸】

我が里区は、**深溝運動公園**を中心に緑と活気にあふれたまちです。「美しいさとの四季を創生する会」を活動の基盤とした桜オーナーによる桜並木の整備などの活動は、裏山の沿道に咲く桜と共に、訪れる人達の心を和ますことでしょう。5年、10年と今後さらに受け継がれ、次世代に素晴らしい「さと」を残すことが私たちの使命と信じ、さらなる努力を惜しまない気持ちです。





さかさがわ  
**逆川 区長**

かすがい こういち  
**春日井 好一** さん

【218人・60戸】

逆川区は幸田町の南西部に位置し緑豊かな山間部の集落で県道41号（衣浦蒲郡線）が通り三ヶ根山から大沢を通り拾石川が流れています。花いっぱい運動で植えた桜も大きくなってきました。今年はやまびこ広場と農村センターにツツジを植えました。小さな集落ですが団結力があり、スポーツや祭事も力を合わせて頑張っています。



防災では深溝断層があり心配です。（東日本大震災の被災者にお見舞い申し上げます。）



うにや  
**海谷 区長**

むらこし こうたろう  
**村越 廣太郎** さん

【795人・271戸】

海谷区は、幸田町の最南東部に位置し、周囲を緑豊かな山々に囲まれ、区中心部を拾石川が流れ、夏の夜にはホタルも飛び交う風情のある区です。海谷の自然を守る会へ多数の区民が参加し、道路沿いには水仙、枝垂れ桜、彼岸花また休耕田を利用して菜の花をまき、菜の花祭りを開催し、区民とのコミュニケーション造りを精力的に行っています。



ながの  
**永野 区長**

やまもと みつお  
**山本 光男** さん

【280人・75戸】

永野区は、幸田町北西部に位置しています。区の自慢は遊歩道でしょうか！花壇には、かわいらしい花が咲きとともきれいですよ～！沿道には3月下旬に濃い桃色の山桜が楽しめ、区民の憩いの場となっています。また、安全安心見守り隊のパトロール、区主催のグラウンドゴルフ大会など多くの参加者で盛り上がりまとまりのある区です。



のば  
**野場 区長**

かみお よしたか  
**神尾 義貴** さん

【2,093人・658戸】

野場区は牧歌的な風景が広がり、JR新駅にも近く住み良い土地柄です。大日蔭山には、県内屈指の町営グラウンド・ゴルフ場があり、町内外から多くの人に利用されています。今、野場区として力を入れていることは区南側の高台にある農村公園の整備です。昨年度、ツツジ200本、スイセン3,000球を植えました。今後は遊具なども設置



し、区民の憩いの場となるように整備していきたいと思っています。





むつぐり  
**六栗区長**

ひろの ふさお  
**廣野 房男** さん

【1,372人・477戸】

幸田駅西側の玄関口である六栗区は、今後の発展が最も期待される地域だと思えます。すでに一部が市街化区域となり、将来250戸程度の家が建ち並ぶまちが出来上がるでしょう。六栗区は、昨年からは環境保全に努めようという事から、「**環境保全チーム**」というボランティアグループを立ち上げ、県道の雑草取りや清掃をするなど、区民総出のクリーン運動以外にも、環境を維持向上する活動をしています。



す み  
**須美区長**

すぎうら やすひろ  
**杉浦 康弘** さん

【442人・137戸】

須美区は、町の西南部に位置し山々に囲まれた緑多き四季に富んだ果樹の多い所です。近年開発が進んでいますが、まだまだ自然がいっぱいの住みよい所です。一昨年の台風で寺の鐘楼が倒壊し、昨年未の修復により立派な鐘楼が完成されました。また、境内には大相撲の立行司第26



代木村庄之助の墓所もありますので、近くにお越しの際にはぜひ立ち寄ってください。ご案内します。お待ちしております。



きりやま  
**桐山区長**

いなよし もとひろ  
**稲吉 基宏** さん

【387人・102戸】

桐山区今年のスローガン

- ①自然を守り、環境を整え、うぐいす 鶯・虫が飛び交う区
- ②長寿者生き生き、子どもニコニコ、区民協力の区
- ③交通安全とみんなが住みたくなる区
- ④健康管理と災害防止に向け共助自助近助の区
- ⑤温故知新、旧きを守り新しきを取り入れる区
- ⑥信仰と発展と繁栄、ごこくほうじょう 五穀豊穡の区

区民みんなで頑張ります。応援をよろしくお願いします。



かみむつぐり  
**上六栗区長**

いわせ たもつ  
**岩瀬 保** さん

【640人・228戸】

当区の南西部は、緩やかな山裾に囲まれ、また北東部は田園地帯となっており、緑豊かな環境にあります。反面、区域の中央を国道・県道・町道が縦貫し、常に交通事故が懸念され、道路の整備・拡幅が喫緊の課題となっています。しかしながら、町内で最多の会員数を誇る「上六栗寿会」の面々は、**高齢者ふれあいプラザ**に集



い、カラオケや談笑を楽しんでおられ、区民は、諸兄弟の元気な姿に励まされています。

# 共に学ぶ



## 学校へ行こう

校長 小野 伸之  
 全校生徒数 371人  
 男子:175人 女子:196人  
 問合せ ☎62-9451

北部中

### 「学年の日は「絆」がテーマ」

北部中学校の特色ある教育活動の1つに「学年の日」があります。学年の日は、学校づくりの土台となる学年・学級の絆を深めることを第一の目的として実施しています。

3年生は、3月1日に、1・2年生は、3月17日に、それぞれ学年の日を実施しました。3年生は、卒業式を目前に控え、2時間のボランティア活動のあと、3年間ともに通った仲間たちと大レク大会で盛り上がり、卒業へのムードが一気に高まるような学年の日となりました。

2年生の学年の日は、「立志チャレンジウォーク」です。最上級生への決意を固めるため、幡豆町(現・西尾市)・寺部海岸を経由する約40<sup>分</sup>を、友情を誓い合う仲間とともに、自分の足で歩き通す体験をし

ました。約40<sup>分</sup>の長い距離を歩くにつれて足の疲れや痛みが増し、元気が失われていく生徒もいました。しかし、一緒に歩いた仲間と励まし合い、不安や疲れにうち勝って最後まで歩き通しました。経験したことのないような疲れとともに、言葉では言い表すのが難しいほどの達成感を味わった生徒も多かったと思います。



▲寺部海岸にて

全員のゴールを待つて行った立志式では、今後の生活に向けた決意を聞き合い、保護者の皆さんから提供していただいた幼いころの写真のスライドを見ました。親御さんからの手紙を読み、感動のあまり涙がこぼれた生徒も少なくありませんでした。実行委員が考え「試練を乗り越えた仲間とともに、いざ3年生へ」という言葉は、新たなスタートへの前向きな気持ちを端的に表現した、すばらしいキャッチフレーズでした。

正直言って、40キロを歩くことはさほど大変なこととは思っていませんでした。でも、現実はその

なに甘いものではありませんでした。真っ先に足の疲れを感じたのは僕でした。幸田町を出るころにはもう、足は普段とは違う苦痛を訴えていました。40キロ完歩なんてとても遠いものに感じました。でも、絶対リタイヤする気はありませんでした。この仲間と一緒に歩き抜いてみせると思いました。幸田町にもどったとき、足は限界でした。でも、みんなと話しつつ、その痛みに耐えて学校にいた時の達成感は何とも言えないものでした。中学2年、仲間の大切さを知った1日でした。(生徒作文より)

1年生は、今年の自分たちの歩みを振り返りつつ、1年間の最後の学年レク大会を行いました。午後からは、総合的な学習の一環として北中の先輩に学び、ふ会を行いました。北中を卒業した先輩から、どのような進路選択をして現在の仕事に就いたのかを聞き、将来の夢や希望について考えるとともに、来年度に実施する職場体験の意識を高めることを目的としました。森のケーキ屋クリーム店長の加藤さんと元岡崎市民病院看護師の片岡さんを講師にお招きし、中学時代の夢や希望と、現在の仕事のやりがいや大変さをお聞きすることができました。生徒からは、多くの質問があり、将来の自分の進路に対して関心が高まりました。

## 画伯登場

豊坂小学校



ぼくの顔  
【木版画】



5年 さいとう ともき 知輝 くん

先生から 斜めの角度にチャレンジした知輝くん。斜めを向き、鏡を見ながら下絵を描くの苦労しましたが、素敵な作品になりました。



ーりん車をがんばった  
【紙版画】



3年 まき ちなつ 千夏 さん

先生から 髪が後ろにはね、目がしっかり前を見ながら、太い腕、体の傾きなど、これから一輪車に乗ろうとする様子が分かります。



『職場体験で学んだこと』

職場体験実施日：平成22年5月31日・6月1日・2日



南部中 3年  
ひらい けんた  
平井 健汰 くん

僕は職場体験で、幸田セントラルボウルに行かせてもらいました。僕が職場体験学習で一番勉強になったことは、お客様への小さな気遣いです。例えばお客様がボウリングをやった後、客室がボウリングをやり終わったらすぐそのお客様が使ったレインに行ってお客様が軽く掃除をしていました。そして、貸出のシューズをお客様が返したあと、すぐにスプレーをして、そのシューズは温かいので下のほうに置いていました。お客様に不快感を与えないようにという工夫でした。

次にボウリングのレーンの裏側も見せていただきました。どうなっているのが楽しみの一つです。とても大きな機械がありました。それが何十台もあってすごいなあと思いました。職場体験で一番のできごとは、1日目の窓ガラスの掃除です。午前中スプレーをしたり、こすって磨いたりしてスタッフの人に任せたら、「白い所が残っているからもう一回ふいて。」と言われました。最初は「えーっ。」と思ってしまいました。しかしそのあと、スタッフの人にサービスマンというのはいくつかの所も気を遣わないといけないのだよと教えていただいたので、「えーっ。」と思ってしまった自分が情けなく思いました。そして午後窓掃除をやり、今度は白い所がないようにしてスタッフの人に任せたら「すばらし



い」とほめていただきました。そしていつも最後にボウリングをやらせていただきました。この職場体験ができました。この職場体験で学んだことをこれらの生活に生かしていきたいです。

市民会館・図書館・市民プール  
ハッピーネス情報

ハッピーネス・ヒル・幸田  
ホームページ  
<http://www.happiness.kota.aichi.jp/>

読み聞かせボランティア養成講座

人形劇公演とエプロンシアター ～楽しく演じるために～

とき 6月11日(土)  
午前10時30分～正午

ところ 町立図書館2階学習閲覧室

対象 一般

定員 25人 \*参加無料

講師 人形劇/市川雅子さん(とうふねこ座)

エプロンシアター/小柳津恵子さん(人形劇団おんぶにだっこ)

申込み 5月28日(土)の午前9時から電話(☎63-0001)で受け付けます。

この本読みました

『ヘレン・ケラー』  
三重苦をのりこえた奇跡の人

森有子/画 加賀俊吉/監修 集英社



幸田小4年  
わたなべ まい  
渡部 真衣 さん

1歳になってまもなく、高熱を出したヘレンは、聞く、見る、話す事ができない三重苦をかかえてしまいました。けれど、サリバン先生とともに一生けん命乗り越えていき、大学に入るまでになったことがすごいと思いました。

5・6月の 休館日 (5/16~6/15)	市民会館(☎63-1111)	5/16(月)、5/23(月)、5/30(月)、6/6(月)、6/13(月)
	図書館(☎63-0001)	5/16(月)、5/23(月)、5/30(月)、5/31(火)、6/6(月)、6/13(月)
	市民プール(☎56-8111)	5/16(月)、5/23(月)、5/30(月)、6/6(月)、6/13(月)



今月の表紙は、中央公園に咲くハート型の桜です。たまたま見つけて撮ったのですが、今回の特集が被災者支援についてと決まり、表紙はこの写真以外思い浮かびませんでした。幸田町の皆さんからの大きなハートがこれからも被災地を支援し続けていきますように。

## 今月の表紙

# みんなの 広場

皆さんからのお便りをお待ちしています

〒444-0192 菱池字元林1-1 幸田町役場 情報G  
E-mail:kikakujo@town.kota.lg.jp ☎62-1111 (内線344)  
FAX63-5139

## ここのたの民話

### 「田植え観音」 六栗

昔、六栗に信心深いおばあさんが、一人で住んでいて、毎日近くの観音寺にお参りしていました。

近所は、もうすっかり田植えがすんだのに、このおばあさんの田んぼだけは、すんでいません。

「やれやれ、この年になると、田植え仕事はきついのう。」

と、田植えをしていたときです。「はい、おじゃましますよ。田植えを手伝いますよ。」

と、一人のおばあさんが、手伝ってくれました。

「それはまあ、どこのお方が存じませんがご親切に。いつ終わるやらと、ほとほと困っていたところですよ。」

「一人より二人、重い荷物も二人で担げば軽いといひますよ。」

といい、せっせと手伝ってくれるではありませんか。その上、このおばあさんの田植え仕事の早いこと早いこと。広い田んぼもあつという間に終わってしまいました。田植えがすんだかと思うと、

「はい、おじゃましたね。おいとましますよ。」

そういつかかと思うと、そばの松の木にぱっと飛び上がり、あつという間におばあさんの姿が、見えなくなりました。

その晩にきらきらと光り輝くりっぱな人が現われ言いました。「これ、ばばよ。われは観音寺の観世音ぼさつである。お前は、毎日お参りを欠かさず感心である。今日は、ばば一人での田植えは大変だなと思ったので、手伝った。仏を信じる心、いつまでもなくすではないぞ。」

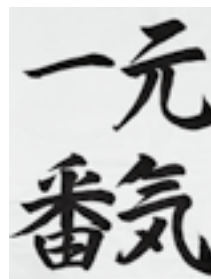
おばあさんは、夜が明けるとすぐ、観音寺への道を急ぎました。なんと観音様の足に、田んぼの泥がついているではありませんか。昨日手伝ってくださったあのおばあさんこそ、この観音様だったのです。おばあさんは改めて手を合わせ、うれし涙を流し、いっせうお参りを続けたということです。（「ここのたの民話」の要約）



みやがわ しほ  
北部中1年 宮川 詩布 さん

## みんなの作品展!

今月の作品は、平成22年度健康の町推進  
入選作品（描画の部）からのセレクトです。



ひらの こうき  
北部中2年 平野 光起 くん

皆さんの作品を募集します。応募方法は、はがき裏書きもしくは作品を写真に撮りタイトルと作者名(ペンネーム可)をご記入のうえ、広報ここのた係までお送りください(デジカメ写真の場合はメールで!)

日本こんにやく協会のサイトに、よいこんにやくの見分け方、こんにやくの作り方のほか、「こんにやくの田舎煮」「こんにやくの牛肉巻きステーキ」などのレシピ集が掲載されています。

5月29日は「こんにやくの日」です。「529」がこんにやくの語源に似た数字であること、こんにやくは5月ごろに種芋を植え付けることから、財団法人日本こんにやく協会が制定しました。  
こんにやくは昔から「おなかの砂おろし」や「胃のほうき」などといわれてきました。これは、食物繊維の豊富なこんにやくを食べることで体に不必要なものを掃除する、という意味です。こんにやくに含まれる食物繊維・こんにやくマンナンは、腸内細菌叢を改善することによって大腸がんや大腸ポリープなどの大腸疾患のリスクを軽減させることが知られています。また、こんにやくマンナンの摂取によって、耐糖性が改善され、インスリン分泌の節約効果があるため、糖尿病の予防になります。こんにやくは、やんわりと大腸を刺激して、排便反射を高め、おなかをすっきりさせます。さらに、カルシウムの摂取もでき、骨や歯の成長や精神安定の作用があります。

## 今月の記念日

5月29日は「こんにやくの日」

※参考資料：財団法人日本こんにやく協会 <http://www.konnyaku.or.jp/>



# 青春トークリレー

△△第218走者△△

おさだ **長田 ゆきみ** さん

里区在住 23歳 保育士

身長 161cm B型

**好きなタイプ** 深い心で温かく見守ってくれる人

**好きな芸能人** GLAY

私は、幸田町で生まれ、幸田町で育った根っからの幸田っ子です。小さな時から幸田が大好きで、毎日毎日パワーをもらっています。この町にこれ以上望むことは何もなく、本当にすごく幸せだから、これ以上望んだら罰が当たるんじゃないかなって思います(笑)。

やってみたいことはたくさんありますが、20歳の時に、一つの事をやり通す人たちのすばらしさや強さに感動したので、何でも手を出すのではなく、今やっていることを地道にこつこつとこなしていけたらいいなと思います。

多くのことを吸収して、こんな人になりたいなと思ってもらえるような人に成長していきたいです。



## はろーキッズ

掲載写真を印刷してプレゼント。希望者は企画政策課まで。



豊坂保育園の子どもたちはたくさん散歩に出掛けま  
す。コースはさまざまで、  
田んぼのあぜ道を通った  
り、山に登ったり、狭い道  
も急な坂道もなんのその！  
子どもたちはどんどん先へ  
進んで行きます。そして、  
この季節ならではの草花を  
見つけたりしています。特  
によもぎは保育園に持ち帰  
り、給食のおばさんにお願  
いをおやつに入れても  
らっています。子どもたち

春！

わんぱくどより  
「某日某日」  
「豊坂保育園」

に自分たちが採ってきたよもぎがおやつに入っていることを伝えると、とてもうれしそうです。「苦くないね」「葉っぱのつぶつぶが見えるよ」などと盛り上がっています。  
散歩を通して身体的にも精神的にも成長していきま  
す。幸運にも豊坂保育園の  
周りには山、川、田んぼな  
どの自然がたくさんありま  
す。子どもたちにはこの自  
然の恩恵から、たくさん  
のものを胸いっぱい、身体  
いっぱい吸い込んで、学  
び、大切な感覚を身に付け  
ていってほしいです。



お願  
いし  
ます。  
一生懸命頑張りますのでよろしく  
4月の人事異動により新しく広  
報担当になりました(T\_T)です。  
「ねごと」しとっただよ。「私」寝  
事ですか...「前の日に子どもは遊  
ぶことが仕事だよね」と言う話を  
していました。娘いわく布団の上で  
ごろごろすることを「ねごと」と  
言うそうです。  
▼4月の人事異動で財政課に異動し  
ました。3年間、取材などでいろ  
んな人との出会いがあり、とても  
楽しく仕事をさせていただき、あ  
りがとうございました。今後は陰  
から広報ごうたを応援していきたい  
と思っています。私にとっての最  
終号も家族との会話を紹介しま  
す。

ある日、家族みんなで朝食を食  
べようとしたときのことです。息  
子「なんで、お父さんのご飯は、  
いつもこんなに多いの？」妻「お  
父さんは一家の大黒柱だからね。  
(子どもの前ではそういうことし  
とこと)」「息子「なんちゃって大  
黒柱じゃない？」私「ん... (するど  
い)」「娘「なんで、がいのくのは  
しらなの？お父さんは失敗すると  
よく『オーマイ、ゴート！』って  
英語をしゃべるから外国なの？」  
私「オーマイ、ゴート！」  
もう一つ、土曜日の朝、ちよ  
と遅く起きてきた娘に、私「○○  
(娘の名前) は寝る部屋でゴトゴ  
ト音がしていたけど、何していた  
の？」娘「私はね、仕事じゃなく  
て「ねごと」しとっただよ。」私「寝  
事ですか...」前の日に子どもは遊  
ぶことが仕事だよね」と言う話を  
していました。娘いわく布団の上で  
ごろごろすることを「ねごと」と  
言うそうです。

ちよと  
編集者の  
ひろと

# まちがと

## 明るい選挙を目指して！

幸田町明るい選挙推進大会＜3 / 15＞

4月の統一地方選挙を迎えるにあたり、明るく正しい選挙と町民の皆さんの投票参加への機運を盛り上げるため、明るい選挙推進大会が中央公民館で開催されました。幸田町明るい選挙推進協議会の推進委員をはじめ約120人が参加しました。当日は、水野れい子氏を講師に招き、会場は大いに盛り上がりました。



▲清掃活動の様子

## 自分たちでまちをきれいに！

幸田高校清掃ボランティア＜3 / 17＞

3年生が卒業した後の幸田高校の在校生全員が幸田高校周辺の清掃ボランティア活動を実施しました。

北は北部中学校から南は岩堀学区までクラスごとに区域を決め、歩道や植え込みにポイ捨てされた空き缶やペットボトルを拾ったり、バス停周辺を竹ぼうきで清掃し、地域に対する感謝の気持ちを伝えました。

## ソロモン諸島で活躍！

青年海外協力隊派遣報告＜3 / 18＞

荻区の神谷真紀さんが、2年間、青年海外協力隊員としてソロモン諸島に赴くことになりました。神谷さんは、看護師としての経験を生かし、「派遣先では、現在派遣中の海外シニアボランティアと連携をとりながら、看護と院内感染予防、地域の人たちの健康のために貢献できたらと思います。」と抱負を語ってくれました。



## 「旅立ちの日」

小学校卒業式＜3 / 18＞

町内の6小学校の卒業式が3月18日（金）に行われました。卒業生406人（坂崎23人、幸田101人、中央89人、荻谷69人、深溝70人、豊坂54人）が6年間お世話になった小学校を卒業し、新たな旅立ちの日となりました。

卒業証書を受け取る6年生はみんなとてもりりしい表情で、在校生や保護者に大きく成長した姿を見せてくれました。



▲豊坂小学校



▲思い出がいっぱい詰まった教室で

身近な情報を広報へ

## 地域に根ざした活動を！

こうた女性大会<3/20>

こうた女性大会が町民会館つばきホールで盛大に開催されました。

事例発表や新役員の紹介、二胡<sup>にこ</sup>の演奏のほか、大会のフィナーレには新作衣装に身を包んだモデルによるプライダルショーが開催され、たくさんの拍手が送られました。



## 新体制、整う！

平成23年度消防団役員紹介<4/1>

平成23年度の消防団役員は下記のとおりです。清水消防団長はじめ、各地域で選抜された精鋭新役員が一致団結し、幸田町の生命・身体・財産を守るため一生懸命活動を行っていきます。

団長 清水嘉隆 副団長 山崎健司  
 第1分団長 鈴木幸紀 副分団長 小山将司  
 第2分団長 稲吉 勉 副分団長 蟹江章史  
 第3分団長 加藤達之 副分団長 磯部有哉  
 第4分団長 蜂谷佳夫 副分団長 伊藤紘二

## 開駅2周年祭を開催しました！道の駅「筆柿の里・幸田」<4/2・3>

4月で開駅2周年を迎えるのを記念して4月2日・3日、開駅2周年祭を開催しました。あさり汁の無料配布、野菜や果物などの特売のほか、東日本大震災義援金の受け付けも行われました。当日はまだまだ厳しい冷え込みが残る中、大勢の皆さんが来場され、あさり汁で温まりながら特産の野菜、果物などの買い物を楽しんでおられました。



▲義援金箱も設置



▲あさり汁無料配布の行列



▲筆柿のチエーンソーアート

## ともだちがいっぱいふえたよ！ 幸田保育園・中央小学校<4/5・6>

4月5日(火)に保育園の入園式、4月6日(水)に小学校の入学式が行われました。小学校では色鮮やかな大きなランドセルを背負った新入生が元気よく通学しました。入学式で担任の先生に自分の名前を呼ばれると、大きな体育館に負けないほどの大きな声で返事をして、元気いっぱい頑張りました。



▲幸田保育園



▲中央小学校

フォトニュース

広報直通ダイヤル(63)5132  
 FAX(63)5139  
 E-mail:kikakujo@town.kota.lg.jp

講師 岡崎市民病院 歯科口腔外科  
統括部長 長尾徹氏  
集団検診 午前10時30分～正午  
定員 50人(先着順)  
参加費 無料

申込み 5月27日(金)までに健康課健康増進G(内線183)または岡崎歯科総合センター(☎21-0501)へお申し込みください。



## 予防接種を受けましょう

### ●BCG予防接種

対象 平成23年3月生まれの人  
接種期間 生後満3か月～6か月の前日  
接種方法 1回接種します。

### ●三種混合予防接種(1期初回)

対象 平成23年3月生まれの人  
接種期間 生後満3か月～7歳6か月の前日  
接種方法 20日～56日の間隔で3回接種します。

#### (1期追加)

対象 三種混合1期初回3回目を平成22年6月に接種した人  
接種期間 7歳6か月の前日  
接種方法 1回接種します。

### ●二種混合第2期予防接種

対象 平成12年6月生まれの人  
接種期間 11歳の誕生日～13歳の誕生日前日  
接種方法 1回接種します。

接種の際は必ず保護者同伴でお出かけください。

### ●麻しんおよび風しん混合第1期予防接種

対象 平成22年6月生まれの人  
接種期間 1歳の誕生日～2歳の誕生日前日  
接種方法 1回接種します。

### ●日本脳炎第1期(初回)予防接種

対象 平成20年6月生まれの人  
接種期間 3歳の誕生日～7歳6か月の前日  
接種方法 2回接種します。

通知 5月下旬に郵送します。  
問合せ 健康課健康増進G(内線183)

## 6月の保健センター行事

5月の保健センター行事は4月号広報をご覧ください。 ☎62-1111(内線184)  
☎62-8158(直通)

### 行事

	日/曜	受付時間	備 考
誰でもできる健康体操	10(金) 17(金)	午前10時～11時30分	初心者向けで効果的な歩き方や健康によい姿勢を学びます。
離乳食前期講習会(ごっくんクラス)	7(火)	午後1時～1時30分	対象:生後3～5か月児の保護者 内容:離乳食の進め方・試食 託児:申込み5/30(月)～6/3(金) 定員15人 ※先着順

### 健診

4か月児健診 (9日23年 1月19日生～2月8日生 30日23年 2月9日生～2月28日生)	9(木) 30(木)	午後1時～2時 (集団の話 1時～1時20分)	内容:身体測定、内科健診、集団の話、個別相談、絵本の読み聞かせ
10か月児健診 (22年 7月16日生～8月12日生)	16(木)	午後1時～2時 (集団の話 1時～1時20分)	内容:身体測定、内科健診、集団の話、個別相談、歯みがき相談
1歳6か月児健診 (21年11月7日生～12月5日生)	15(水)	午後1時～2時 (集団の話 1時～1時20分)	内容:身体測定、内科・歯科健診、集団の話、フッ素塗布、個別相談
2歳児歯科健診 (21年5月生)	1(水)	午後1時～1時30分 (集団の話 1時～1時20分)	内容:歯科健診、歯みがき指導、集団の話、フッ素塗布、個別相談
3歳児健診 (20年 5月1日生～6月8日生)	2(木)	午後1時～2時	内容:尿検査、身体測定、内科・歯科健診、フッ素塗布、個別相談

### 相談

母子健康手帳交付	毎週月曜(祝日を除く)	午前9時45分～10時	内容:母子健康手帳交付説明会、健診受診票交付、妊娠中の生活の話、個別相談など 持ち物:妊娠届出書 そのほか:都合が悪い人、外国人の人は、ご連絡ください。
こんにちは赤ちゃん訪問		随時	対象:生後1か月～4か月未満の赤ちゃんのいる全家庭 内容:赤ちゃん訪問員(地域の先輩ママ)による、地域の子育て情報の提供・絵本のプレゼント・心配や困っていることなどの聴取。(心配事には、あとで保健師などが連絡し、相談に応じます。) ※事前に電話連絡有(電話番号がわからない場合は、直接伺う場合もあります)
助産師などによる新生児訪問相談		随時(電話予約が必要です)	対象:生後2か月未満の母子 内容:助産師または保健師の家庭訪問による個人相談 母子に関する悩み・授乳・育児・産後の体・生活、母の気持ちなどの相談・指導
母乳相談	9(木)	午前9時30分～11時	対象:生後2か月未満の母子(予約制) 内容:母乳授乳量測定、授乳相談
育児相談	8(水)	午前9時30分～11時	対象:乳幼児 内容:保健師・栄養士による健康相談、身体測定
成人健康相談	23(木)	午前9時30分～11時	健康に関すること全般(栄養相談も含む)

\*各種相談は、電話でも随時受け付けています。必要時には、家庭訪問指導も行います。  
\*乳幼児健診、歯科健診、予防接種、母乳相談、育児相談、離乳食講習会には、必ず母子健康手帳をお持ちください。





健康こうた21計画推進  
マスコットキャラクター

# 健康あらかると

## 託児ボランティアを募集します

核家族の増加により、お子さんを預ける先がなく、講座を安心して受講できないお母さんが増えていきます。安心して、受講していただくため、託児ボランティアを募集します。

下記の通り養成講座を開催しますので、託児にご協力をいただける人はぜひ受講ください。託児を実施していただくのは、保健センターにて月に1～2回程度、各講座2時間半程度の予定です。

**とき** 6月6日(月) 午後1時30分～3時30分

**ところ** 保健センター

**対象** 70歳以下の方で赤ちゃんを抱く体力のある人

**そのほか** 赤ちゃん訪問員になりたい人は、まずは託児ボランティアにお申し込みください。

**申込み・問合せ** 5月27日(金)までに健康課母子保健G(内線184)へお申し込みください。



## すくすくこうたっ子講座に参加しよう

子育てで分からないことや悩むことは多いですね。そんな時、少しでも知識があると、あわてなくてすむことも多いはず。保健センターでは、そんな皆さんのために、知ってほし

い、明日から役立つ情報を提供していきます。

**とき** 6月14日(火) 午前10時～11時30分 \*受付は午前9時45分

**ところ** 保健センター

**内容** お子さんの心と体の発達と子育てのヒント(睡眠・食事・遊び・トイレトレーニングなど)

**対象** 2歳未満のお子さんとその保護者

**定員** 30組程度

**講師** 町保健師

**そのほか** ・講座終了後には、おしゃべり会(正午まで教室を開放)があります。

・親子での参加となります。

**申込み** 6月13日(月)までに健康課母子保健G(内線184)へお申し込みください。

## マタニティ教室～母乳育児編～に参加しよう

妊娠おめでとうございます。マタニティ教室で、同じように子育てへの楽しみや不安がある妊婦さん同士、一緒に学びませんか?母乳育児編では、「おっぱいは自然に出るの?何か準備が必要?」などの疑問にお答えします。また、この機会に妊婦さん同士でおしゃべりや情報交換をしませんか?

**とき** 6月28日(火) 午後1時30分～4時30分

\*受付は午後1時15分

**ところ** 保健センター

**内容** ・妊娠中からできるおっぱいの準備と母乳育児について  
・おしゃべりティータイム

**対象** 町内在住の妊婦

**定員** 20人

**持ち物** 母子健康手帳、筆記用具

**申込み** 6月21日(火)までに健康課母子保健G(内線184)へお申し込みください。

## フレッシュママのおしゃべり会に参加しよう

妊婦さん、新米ママさんで子育ての楽しさや悩みなどについて、情報交換をしてみませんか?また、おしゃべり会をきっかけに、ママ友達を増やそう!

**とき** 6月1日(水) 午前10時～11時30分 \*受付は午前9時45分

**ところ** 保健センター

**内容** ・町の子育て情報などの紹介  
・大事な赤ちゃんを虫歯にさせないための歯科衛生士からお得なミニ講話  
・おしゃべりティータイム

**対象** 町内在住の妊婦さん、生後4か月のお子さんとママ

**定員** 20組程度

**持ち物** 母子健康手帳、お子さんに必要なもの(オムツ、ミルク、タオルなど)

**申込み** 5月25日(水)までに健康課母子保健G(内線184)へお申し込みください。



## 平成23年度歯の健康センター

～口腔がんに関する講演会および集団検診～

口の粘膜にできるのは「がん」だけではありません。舌や歯肉、頬の裏、口の中の粘膜に治りにくい口内炎などありませんか。専門医が講演と検診をします。

**とき** 6月5日(日)

**ところ** 保健センター

**内容** 講演会 午前9時30分～10時30分  
～口腔がんを自分でみつかる～

# 小児用肺炎球菌ワクチンとヒブワクチンの接種を再開しました

小児用肺炎球菌ワクチン（プレベナー）とヒブワクチン（アクトヒブ）の接種について、接種後の死亡事例が複数報告されたことから、念のため、平成23年3月4日から一時的に実施を見合わせていましたが、専門家の会議で評価を行った結果、安全性の懸念はないとされたため、平成23年4月1日から接種が再開されました。接種を希望される人は、医療機関に予約し、接種してください。

## これらのワクチンの接種の安全性について

専門家の評価によると、以下のような理由から、現在得られている知見の範囲では、これらのワクチンの安全性について、心配はないとされています。

- 接種と一連の死亡との間に、現時点では直接的、明確な因果関係は認められない。
- 接種後の死亡事例で、接種との因果関係が分からないものは、海外でもある程度報告されている。
- これまでの国内外の調査では、小児用肺炎球菌ワクチンとヒブワクチンあるいはこれらとDPT（3種混合）ワクチンなどの複数のワクチンを同時に接種しても、重い副反応の増加は報告されていない。

なお、予防接種を受けた後、ある程度の頻度で発熱や注射したところの発赤などの軽い副反応が生じたり、ごく稀ですが重篤な副反応が生じたり、あるいはたまたま別の病気になったりすることがあります。体調などを医師とよく相談して接種を受けることが大切です。特に基礎疾患（持病）のある人は、日ごろからお子さんの状態をよく知っている主治医にお子さんの体調をよく確認して慎重に接種を行う必要があります。

より詳しい情報は、厚生労働省ホームページ

「ワクチン接種緊急促進事業について」でご案内しています

<http://www.mhlw.go.jp/bunya/kenkou/kekaku-kansenshou28/index.html>

問合せ 健康課健康増進 G（内線 183）

## 愛知県議会議員一般選挙投票開票結果

4月10日（日）に行われた愛知県議会議員一般選挙投票開票結果についてお知らせします。

### ●候補者別得票数

	なべた 堅次郎	鈴木 正	計
得票数 (票)	7,734	9,014	16,748
得票率 (%)	46.18	53.82	100
無効投票数	343		

問合せ 幸田町選挙管理委員会  
(総務課内、内線 323)

### ●投票所別投票状況

投票区 (投票場所)	当日の有権者数 (人)	投票者数 (人)	投票率 (%)	前々回投票率 (%)
第1投票区 (坂崎小学校)	2,769	1,491	53.85	55.49
第2投票区 (幸田小学校)	4,290	2,060	48.02	58.68
第3投票区 (わした保育園)	2,943	1,503	51.07	58.43
第4投票区 (菱池保育園)	3,921	1,686	43.00	47.58
第5投票区 (中央小学校)	1,902	844	44.37	
第6投票区 (荻谷小学校)	4,524	1,955	43.21	49.93
第7投票区 (深溝小学校)	4,337	1,857	42.82	50.67
第8投票区 (高齢者ふれあいプラザ)	1,836	952	51.85	52.56
第9投票区 (豊坂小学校)	2,156	1,084	50.28	61.85
期日前投票 (幸田町中央公民館)	—	3,658		
合計	28,678	17,090	59.59	53.19

※前回は無投票。前々回は平成15年4月13日執行。

# 「幸せで楽しい暮らしはまず健康」住民健診(特定健診)が始まります

対象の人(国民健康保険、後期高齢者医療保険に加入の人、19～39歳以下の人)には、後日受診票を郵送します  
[人間ドックをお申し込みの人は、受診できません。]

- ※社会保険、組合物保等に加入している人(被扶養者含む)は原則受診できません
- ※年度途中で国民健康保険に加入された人は、受診票を当日会場でお渡しいたします
- ※午前中は会場が混みあうことが予想されます

	とき	午前(午前9時～11時) ところ	午後(午後1時30分～2時30分) ところ
65歳以上のみの会場	6月13日(月)	芦谷公民館(芦谷・幸田・桜坂)	芦谷公民館(芦谷・幸田・桜坂)
	6月14日(火)	高力老人憩の家	高齢者生きがいセンター(横落)
	6月17日(金)	鷺田公民館	鷺田公民館
	6月20日(月)	岩堀公民館	岩堀公民館
	6月21日(火)	大草老人憩の家	大草老人憩の家
	6月25日(土)	保健センター	保健センター
	9月2日(金)	保健センター	
64歳以下のみの会場	7月8日(金)	鷺田公民館	
	7月9日(土)	保健センター	保健センター
	7月11日(月)	岩堀公民館	岩堀公民館
	7月13日(水)	芦谷公民館	大草老人憩の家(大草・高力)
	7月15日(金)	保健センター(幸田・桜坂・横落)	保健センター(幸田・桜坂・横落)
	7月16日(土)	保健センター	保健センター
	10月7日(金)	保健センター	
	11月4日(金)	保健センター	
	12月2日(金)	保健センター	
年齢を問わない会場	6月22日(水)	永野老人憩の家(永野・新田)	荻農村センター
	6月23日(木)	桐山老人憩の家	須美公民館
	6月24日(金)	久保田コミュニティホーム	長嶺コミュニティホーム
	6月27日(月)	野場老人憩の家	海谷公民館
	6月28日(火)	六栗公民館	上六栗老人憩の家
	6月29日(水)	坂崎公民館	坂崎公民館
	7月1日(金)	市場公民館(市場・逆川)	市場公民館(市場・逆川)
	7月4日(月)	里中央コミュニティホーム	里中央コミュニティホーム

## 【注意事項】

- ・大腸がん検診は自己負担金400円、肺がん<sup>かくたん</sup>喀痰検査は自己負担金500円です。希望される人は、健診会場に直接お金をお持ちください。健診当日詳しく説明し、容器をお渡しします。
- ・胸部レントゲン撮影を行います。「薄手で無地のTシャツまたは肌着1枚」で撮影します。スリッパやボタン、金具、刺しゅう、ワンポイント、ポケットなどのある服装はご遠慮ください。ネックレスや湿布などをつけている人は撮影前に、はずしておいてください。
- ・血糖値の気になる人は、朝食を抜いて午前の会場にお越しください。
- ・健診の結果は約1カ月後にお知らせします。

## ※社会保険、組合物保などに加入の人(被扶養者含む)へ

勤め先や加入している健康保険に健診の有無をご確認ください。  
確認後、保険者による健診の機会がない人については下記のどちらかの方法で住民健診が受診できます。  
①9月2日(金)または12月2日(金)に保険者が発行する『特定健診受診券(岡崎市医師会公衆衛生センターで利用できるもの)』を利用して無料で受診する。ただし、保険者によって自己負担金が発生する場合がありますので、保険者にお問い合わせください。  
②受診券の代わりに、自己負担金5,000円を支払い受診する。この場合、全日程で受診できます。特定保健指導は、各保険者が実施します。

問合せ 健康課健康増進G(内線183)

幸田町役場 ☎62-1111(代)  
FAX63-5139

い大切なものです。その重要性をご理解いただくため、6月1日から7日までの1週間を「水道週間」とし、各地でさまざまな行事が行われます。

県では、水質の保全などについて一緒に考え、県営水道への理解と関心を深めてもらうため、県営浄水場の一般開放を行います。

この機会に幸田浄水場へぜひお出掛けください。

**期間** 6月1日(水)～7日(火)

午前10時～午後4時

**参加費** 無料

**問合せ** 県企業庁水道事業課

☎052-954-6683

### 平成24年度愛知県公立学校 教員採用選考試験について

平成24年度愛知県公立学校教員採用選考試験を実施します。試験区分・教科、実施方法などの詳しい内容については、受験案内をご覧ください。

**願書受付期間** 5月11日(水)～24日(火)

\*当日消印有効

第一次試験 7月21日(木)

第二次試験 8月22日(月)・23日(火)

### 受験案内(願書)の請求方法

封筒の表に「教員採用選考試験受験案内請求」と朱書きし、140円分の切手をはったあて先明記の返信用封筒(角形2号)を同封し、早めに下記へ請求してください。

〒460-8534(住所記載不要)

愛知県教育委員会教職員課

☎052-954-6769

## 寄付

### 寄付ありがとうございます (敬称略)

#### 幸田町へ

▶永井豊 金10万円

匿名 空気清浄機1台

#### 幸田町社会福祉協議会へ

▶幸田文化協会 56,236円

(株)石原組従業員一同 金2,800円

ピアゴ幸田店 金5,381円

西三河身体障害者福祉協会連絡

協議会 会員一同 2,349円

大竹祥元 937円

親子文化を育てる会 5,000円

## ケーブルTV 5月の番組案内

### スマイルチャンネル(デジタル12ch、アナログ6ch)

- 『テレビ回覧板WEEKLY』(15分) 幸田町、蒲郡市の地域ニュース。毎週土曜日更新(毎日9:00・12:00・15:00・17:00・19:00・22:00放送)
  - 『マイ Home Town』(30分) 「私の町」がテーマのエリア内情報番組! 5月14日(土)～27日(金)(期間中9:30・11:30ほか放送)
  - 『検索・ステキ企業』(15分) エリア内の頑張る企業を紹介します! 5月28日(土)～6月10日(金)(期間中9:30・11:30ほか放送)
  - 『店はな工房』(15分) エリア内の人気店やおススメ商品を紹介。今月のテーマは「こども」! 5月7日(土)～20日(金)
  - 『この人に密着』(15分) エリア内で活躍する「人」に密着します! 5月14日(土)～27日(金)
  - 『わたらの幸田23』(15分) 幸田町『大草区』を紹介! 5月21日(土)～6月3日(金)
  - 『ピューピル～こどものかたち～』(15分) 元気な子どもたちをたくさん紹介します! 5月28日(土)～6月10日(金)
- ④～⑦は期間中、1週目 9:15、12:30、19:15、22:30放送  
2週目 12:45、17:30、22:15放送

**問合せ** 三河湾ネットワーク株 ☎0120-794934

※過去に「わたらの幸田」で放送した坂崎・鷺田・横落・桜坂・里・新田・荻・野場・市場・長嶺・桐山区がご覧になりたい人は、町の図書館で閲覧できますので、ご利用ください。

## 人口動態(H23.4.1現在)

総人口 37,946人(前月比+17人)  
内 男 19,011人 女 18,935人  
世帯数 13,278戸(前月比+25戸)  
**3月中の異動**  
出生 45人(男25人女20人)  
死亡 19人(男6人女13人)  
転入 263人(男135人女128人)  
転出 272人(男148人女124人)

## 戸籍異動 3月届出分 (順不同・敬称略)

### おめでとうございます

出生児	保護者	区
坂神 敏アレックス(としあれっくす)	雅史	野場
斎藤 心優美(こゆみ)	雄一	坂崎
松田 悠雅(ゆうま)	圭史	大草
杉浦 健人(けんと)	耕資	市場
鈴木 成南(せな)	宏明	高力
永井 蒼真(そうま)	良章	坂崎
前園 太思(たいし)	千春	里
川田 琉士郎(りゅうしろう)	晃雄	大草
稲見 幸太(こうた)	大輔	鷺田
吉口 日陸(ひなむ)	裕貴	市場
杉田 稜河(りょうが)	佳則	鷺田
佐久本 広愛(こうあ)	真澄	芦谷
片桐 明慶(あきよし)	大介	大草
樋口 琉聖(りゅうせい)	健	長嶺
今泉 太彦(たいち)	浩一	芦谷
岡野 蒼空(そうあ)	幸浩	岩堀
中村 颯(はやて)	和博	大草
酒井 萌嘉(もか)	誠	岩堀
曾我 葵(あおい)	伝	鷺田
石畔 はな	亮治	岩堀
吉見 唯里菜(ゆりな)	直彦	鷺田
成瀬 暖人(はると)	勇二	鷺田
山本 海晴(かいせい)	恭輔	鷺田
中村 春希(はるき)	淳	長嶺
品川 柚乃(ゆの)	貴章	高力
守田 理乙(りおと)	潤也	市場
竹本 蒼(そう)	和夫	里
成瀬 摩扇(みお)	充洋	鷺田
犬塚 陽己(はるき)	広史	芦谷
橋本 佳歩(かほ)	大志	高力
西田 有愛(ゆい)	英生	岩堀
中根 綺美(あやみ)	浩次	里
鈴木 千華(ちほな)	幹輝	市場
高井 鋼牙(こうが)	利明	荻
岩井 里紗(りさ)	章	岩堀

### おくやみ申し上げます

死亡者	年齢	世帯主	区
芳賀 きぬ	98	芳賀 亮一	横落
鴨下 久治	88	鴨下 利一	大草
牧野 富子	88	牧野 毅	芦谷
小野 幸光	77	小野 征子	岩堀
丹羽 絢子	74	丹羽 敏幸	坂崎
平野 忠雄	75	平野 進也	市場
浅井 朝野	103	浅井 ナツ子	岩堀
稲吉 トメ	88	稲吉 定雄	桐山
鳥嶋 はな	97	鳥嶋 貞夫	坂崎
本多 一美	84	本多 艶子	大草
手嶋 やゑ子	87	手嶋 昇	野場
村越 久雄	70	村越 政人	里
平野 はる	90	平野 光雄	岩堀
中根 喜美子	86	中根 登喜夫	市場
尾崎 正博	68	尾崎 しづ	上六粟

※プライバシー保護のため、希望者のみ掲載しています。掲載希望の人は、届け出時に住民課にお申し出ください。

## お知らせ

### 新しい行政相談委員に稲吉勲周さんが就任されました

平成15年から行政相談委員としてご活躍いただいた安藤茂さん(長嶺区)の後任として、稲吉勲周さん(逆川区)が総務大臣から委嘱されました。



国の仕事、サービス、手続などにおいて、苦情、意見、要望などがあつた場合、重要になるのは、その苦情などを感じている人と行政との間

に立つパイプ役の存在です。この役割を担うのが、行政相談委員です。毎月開かれる行政相談(下蘭の毎月の相談)をご利用ください。幸田町の行政相談委員は、清水和枝さん、稲吉勲周さんの2人です。

なお、前任の安藤茂さんは、長年の功績に対し、総務大臣感謝状が贈られました。



問合せ 総務課法規庶務G  
(内線325)

### お気軽に、行政苦情110番!

☎0570-090110  
総務省 中部管区行政評価局

受付時間: 月~金曜日 午前8時30分~午後5時30分  
名古屋市中区三の丸2-5-1(名古屋合同庁舎第2号館4階)  
☎052-972-7416

### 法務局「常設相談所」電話番号の統一化について

いじめを受けた、差別を受けた、インターネット上に悪質な書き込みをされたなど  
人権を侵害されたらお気軽にご相談ください。

☎0570-003-110  
\*従来の法務局の電話番号でも相談は可能です。  
問合せ 名古屋法務局人権擁護部  
第一課 ☎052-952-8111(代表)

### 県営浄水場を一般開放します

水は毎日の暮らしの中に欠かせな

## 毎月の相談

#### ●行政相談

とき 毎月第3水曜日 午前9時~正午  
ところ 福祉サービスセンター  
問合せ 総務課法規庶務G(内線325)

#### ●人権相談

とき 毎月第1水曜日 午前9時~正午  
ところ 福祉サービスセンター  
問合せ 住民課戸籍G(内線131)

#### ●消費生活相談

##### ▼幸田町(電話相談可)

とき 毎月第1・第3金曜日  
午後1時~4時  
ところ 役場会議室

そのほか 専門の女性相談員が応対します  
問合せ 企画政策課政策G(内線341)

##### ▼西三河県民生活プラザ

とき 毎週月~金曜日  
午前9時~午後4時30分  
ところ・問合せ 西三河県民生活プラザ  
☎27-0999

#### ●多重債務相談

とき 毎週月~金曜日  
午前9時~午後5時15分  
ところ・問合せ 西三河県民生活プラザ  
☎27-0800

#### ●無料法律相談(予約制)

とき 毎月第2木曜日 午後1時~3時  
ところ 役場3階301会議室  
問合せ 住民課戸籍G(内線131)

#### ●司法書士法律困りごと相談(予約制)

とき 毎週水曜日 午後1時~4時  
ところ 福祉サービスセンター  
1週間前までの事前予約が必要  
問合せ 社会福祉協議会 ☎62-7171

#### ●心配ごとお気軽相談(電話相談可)

とき 毎週水曜日 午前9時~正午  
ところ 福祉サービスセンター  
問合せ 福祉課福祉G(内線151)

#### ●母子家庭相談(電話相談可)

とき 毎月第4木曜日  
午前10時~午後4時  
ところ 福祉サービスセンター  
問合せ 福祉課福祉G(内線151)

#### ●子育て相談(訪問相談可)

とき 月~金曜日 午前8時30分~午後5時  
土曜日 午前8時30分~正午  
ところ・問合せ 上六粟子育て支援センター  
☎62-8333

#### ●こどもの相談

とき 毎月第2水曜日  
午前10時~午後4時  
ところ 福祉サービスセンター  
問合せ 福祉課福祉G(内線151)

#### ●建築無料相談(耐震無料診断など)

とき 毎月第2・4水曜日  
午後1時~4時  
ところ 役場1階101会議室  
問合せ 都市計画課計画整備G(内線231)

#### ●教育相談

とき 毎週火~金曜日  
午前10時~午後6時  
ところ 中央公民館教育相談室  
問合せ TEL・FAX63-1188  
Eメール soudan@sk2.aitai.ne.jp  
●身体障害者・知的障害者更生相談  
とき 身体障害者 毎月第1・3木曜日  
知的障害者 毎月第2・4木曜日  
ともに午前10時~正午  
ところ・問合せ つどいの家相談室  
☎63-2941

#### ●身体・知的・精神障害者相談

とき 毎週火曜日 午前9時~午後4時  
ところ 午前 幸田町役場1階  
午後 つどいの家1階相談室  
相談員 社会福祉法人 愛恵協会職員  
そのほか ご家庭への訪問相談もいたします。(要予約)

問合せ 福祉課福祉G(内線151)  
愛恵協会 生活支援センター山中  
☎48-1955

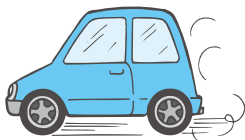
#### ●精神保健福祉(心の病、心の健康)相談(予約制)

とき 毎月第3木曜日 午後2時~4時  
ところ・問合せ 西尾保健所健康支援課  
☎0563-56-5241

で行われていない可能性がありますので、ご確認ください。

また、転居などにより納税通知書が届かないときは、最寄りの県税事務所に連絡ください。

**問合せ** 愛知県西三河県税事務所  
☎27-2712



### 「ねんきん定期便」の相談

**とき** 5月18日(水)

午前10時～正午、午後1時～4時

**ところ** 役場1階101会議室

**持ち物** 「ねんきん定期便」、年金手帳など

**問合せ** 住民課国保年金G  
(内線136)

### 新規学校卒業者対象求人説明会のご案内

ハローワーク岡崎(岡崎公共職業安定所)は平成24年3月(来春)新規

学校卒業者の採用を予定する事業所を対象に、求人申込手続などについての説明会を次のとおり開催いたします。

**とき** 6月8日(水) 午後2時～4時  
**ところ** 岡崎市シビックセンター  
コンサートホールコロネット

**対象** 平成24年3月新規学校卒業者の採用を予定する岡崎公共職業安定所管内(岡崎市・幸田町)の事業所

**問合せ** 岡崎公共職業安定所求人企画部門 ☎52-8609

### もっと知ってみりん!おかざきの魅力~名古屋おもてなし武将も参加だがやあ~

**とき** 5月19日(木) 午後6時～8時  
**ところ** 岡崎市図書館交流プラザ  
Libraホール(岡崎市康生通西4番地71)

**内容** 岡崎市・幸田町の歴史や特産、豆知識を紹介。名古屋おもてなし武将隊による演舞。

**対象** 岡崎市および幸田町にお住

まいの人

**定員** 190人 \*先着順

**参加費** 無料

**問合せ** 社団法人岡崎青年会議所  
☎53-5045



### 幸田相見特定土地区画整理事業の第6回事業計画および定款変更(案)を縦覧します

**縦覧期間** 6月6日(月)～20日(月)  
\*勤務時間中に限る

**縦覧場所** 役場2階都市計画課

**そのほか** 利害関係者は、7月4日(月)までに愛知県知事に意見を提出することができます。

**問合せ** 都市計画課区画整理G  
(内線236)

### 町職員人事異動

**問合せ** 総務課人事行革G(内線323)

4月1日付けをもって、総勢130人の町職員人事異動を行いました。課長級以上の異動については、次のとおりです。  
( )は異動前

**【部長・参事級】** ▶総務部長(健康福祉部長)伊澤伸一▶健康福祉部長(参事〈子育て支援担当〉)杉浦護▶参事〈子育て支援担当〉(健康課長)中山豊▶環境経済部長(生涯学習課長兼文化広場館長兼郷土資料館館長兼勤労者体育センター所長)鳥居元治▶建設部長(都市計画課長)鈴木富雄▶教育部長(税務課長)伊藤光幸▶消防長(消防署長)近藤弘

**【部次長級】** ▶総務部次長兼総務課長(総務防災課長)大竹広行▶教育部次長兼学校教育課長兼学校給食センター所長(財政課長)春日井輝彦▶監査委員事務局事務局長(監査委員事務局事務局長)長谷寿美夫▶消防次長兼予防防災課長(予防防災課長)黒野英男

**【課長級】** ▶財政課長(財政課長補佐)山本富雄▶企画政策課長(学校教育課長兼学校給食センター所長)小野浩史▶税務課長(下水道課長)清水宏▶防災安全課長(土木課長)山本幸一▶健康課長(健康課主幹)山本茂樹▶環境課長(環境課長補佐)林敏幸▶土木課長(施設管理課長)竹本啓一▶都市計画課長(企画政策課長)近藤学▶下水道課長(環境課長)岩瀬晴則▶生涯学習課長兼中央公民館館長兼文化広場館長兼郷土資料館館長兼勤労者体育センター所長(税務課主幹)小山信之▶消防署長(消防署主幹)齋藤正敏

**【主幹級】** ▶財政課主幹(財政課長補佐)牧野洋司▶企画政策課主幹(企画政策課長補佐)志賀幸弘▶企画政策課主幹(総務防災課長補佐)都築幹浩▶税務課主幹(生涯学習課長補佐)岡田博次▶税務課主幹(税務課長補佐)平松寛昭▶環境課主幹(環境経済部付)小林正忠▶水道課主幹(水道課長補佐)伊澤正美▶土木課主幹(土木課長補佐)梅村敏之▶消防署主幹(予防防災課長補佐)壁谷弘志

## お知らせ

### ミニコンサート ～幸田町生活学校総会記念～

生活学校は日常生活の中で生じる商品や公共サービスに関する疑問や不安を取り上げ調査学習することにより、住みよい地域づくりに寄与する活動を行っています。また、高齢者が生きがいを感じることができる場を提供することにも努めています。今回のコンサートは、高齢者をはじめとしたさまざまな年代の人と交流する場を増やそうと企画しました。さわやかなトリオのロマンあふれる響きに耳を傾けてみませんか？

**とき** 5月13日(金) 午前11時～正午

**ところ** 町民会館あじさいホール

**出演** 日和音(ひよりね) ※ヴァイオリン・フルート・ピアノによる演奏

**入場料** 無料(入場整理券が必要となります。)

**申込み・問合せ** 幸田町生活学校(山崎☎62-7002)へお申し込みください。

### 代表監査委員に羽根淵保博氏が就任(4月1日付け)

#### ●就任あいさつ

このたび、3月定例議会において、同意をいただき代表監査委員を拝命することとなり、その職責の重大さに身の引き締まる思いです。

引き続き経済不況のなか、地方自治体の行財政運営も厳しさを増す一方です。微力ではありますが、監査委員として、公正にして効率的な財政運営を確保し、町の発展に貢献すべく、職務に精励してまいります。

町民の皆さんのご指導とご鞭撻を賜りますよう、よろしくお願い申し上げます。



**問合せ** 監査委員事務局(内線351)

### 介護保険被保険者証交付説明会を行います

満65歳になられると介護保険の第1号被保険者となりますので、被保険者証を交付し、介護保険制度の説明を行います。

**とき** 5月25日(水) 午前10時～11時

**ところ** 保健センター2階視聴覚室

**対象** 昭和21年6月2日から同年7月1日生まれの人

**持ち物** 筆記用具 \*介護保険料の口座振替を希望される場合は、預金通帳と届出印をご持参ください。

**問合せ** 福祉課介護保険G(内線154)

### 自動車税の納税をお忘れなく

5月31日(火)は、自動車税の納期限です。

平成23年4月1日現在、自動車をお持ちの人に、5月上旬に県から納税通知書をお送りしますので、県税事務所、金融機関やコンビニエンスストアなどで納めてください。

なお、名義変更・廃車などの手続きをほかの人に依頼した自動車について納税通知書が届いた場合は、それらの手続きが3月末日ま

## くらしと水道

水道事業では利用者の皆さんの理解と関心を深めるため、6月1日から7日までを水道週間とし、「水道に寄せる信頼 飲む安心」をスローガンに、安全で良質な水を安定供給することを目指します。

#### ●水の安定供給

平成24年度供用開始に向け、3カ所目となる県水受水施設を坂崎地区で整備し、さらなる安定供給を目指します。

また、あわせて北部地区の重要給水管路の耐震性を向上させるため、平成21年度から整備しています。

水道施設の防災面では、東海地震などに備え「幸田町水道事業地震防災応急対策要綱」を定め防災対策を行います。

#### ●安全な水

安全な水の供給は、水道事業の最も重要な目的の一つです。本町では、50項目の水質基準に関する検査と町内各地点において毎日検査を実施しています。平成22年度の水質検査結果と23年度の水質検査計画について、町ホームページで公表しています。

#### ●水道メーターの取り替えについて

水道メーターは計量法により使用期間が8年間と決められています。取替工事は水道事業の負担により実施します。また【水道使用水量等のお知らせ】票に取替対象であることを表記しますので、ご協力をお願いします。

### 問合せ 水道課工務G(内線284)

#### ●漏水について

【水道使用水量等のお知らせ】票を見て、使用水量または水道料金が前回までと比べ、異常に多くなった場合は水道メーターをご確認ください。

宅内のすべての蛇口が閉めてある状況で水道メーターのパイロットマークが回転する場合、漏水の疑いがあります。



もし、漏水していると思われる場合は、最寄りの町指定給水装置工事事業者に連絡してください。

## 平成23年度第1回危険物取扱者保安講習を行います

とき 6月28日(火)～7月29日(金)  
の指定された半日

ところ ウィルあいちほか

受付期間 6月1日(水)～10日(金)  
までに(社)愛知県危険物安全協会  
連合会へ郵送してください。

\*受講案内書および受講申請書  
は、5月13日(金)以降、消防署  
にあります。

問合せ 予防防災課予防G  
☎63-0119

## 春の全国交通安全運動を実施します

新緑が目には鮮やかとなり、陽ざしが日増しに強くなってくるこの時期、新入学(園)児が通学(園)に慣れて、行動範囲が広がるとともに、高齢者の朝夕の散歩や外出の機会が増えることから、子どもと高齢者が犠牲となる交通事故の多発が心配されます。

また、気候がよくなり、その開放感から飲酒運転も心配されます。このため、町民一人一人の交通

安全意識を高めるとともに、安全運転や安全行動の実践を通じて交通事故の防止を図ります。

期間 5月11日(水)～20日(金)

### 運動の重点

- ・子どもと高齢者を交通事故から守ろう
- ・自転車の安全利用を進めよう
- ・すべての座席でシートベルトとチャイルドシートを正しく着用しよう
- ・飲酒運転を根絶しよう

問合せ 防災安全課安全対策G  
(内線371・372)

## 春の安全なまちづくり運動を実施します

若葉の緑も日に日にその濃さを増し、新入学(園)児などが新しい環境に慣れてホッと一息つくこの季節は、ちょっとした気のゆるみにつけ込まれて犯罪が発生します。

愛知県では、昨年宅対象侵入盗の発生が全国ワースト1位で、幸田町においても平成23年に入り、忍び込みなどを中心に住宅対象侵入盗が増加傾向にあります。

犯罪に遭わないためには、町民

の皆さん一人一人が、常日ごろから高い防犯意識を持ち、身近な対策を1つずつ実践していくことが大切です。そこで、下記に示した運動の重点を中心として県民総ぐるみの運動を展開します。

期間 5月9日(月)～18日(水)

### 運動の重点

- ・住宅を対象とした侵入盗の防止
- ・子どもと女性が被害者となる事件・事故の防止
- ・自転車盗および自動車関連窃盗の防止

### 年間取り組み事項

振り込め詐欺の被害防止

問合せ 防災安全課安全対策G  
(内線371・372)

## はかりの検査を行います

はかりを取引または証明に使用する場合は、定期的に検査を受けることが計量法で義務付けられています。

とき 6月6日(月) 午前10時～午後3時 \*正午～午後1時を除く

ところ 役場車庫棟1階

問合せ 産業振興課商工観光G  
(内線264)

## 幸田町公立学校施設整備事業が完了しました

幸田町では、平成21年度から平成22年度を計画期間とした「幸田町公立学校施設整備計画」に基づき、以下のような学校施設整備を実施しました。

\*「幸田町公立学校施設整備計画」とは、本町小中学校などの施設の整備に関する目標・方針・実施年度・事業費などの項目を定めたもので、本計画に基づき、国の『安全・安心な学校づくり交付金』の交付を受けることができます。

### 平成21年度

- 幸田町学校給食センター改築

### 平成22年度

- 中央小学校体育館改築、荻谷小学校給食エレベーター棟改築、深溝小学校給食エレベーター棟改築、中央小学校太陽光発電設備設置、北部中学校太陽光発電設備設置

平成22年度をもって、国の『安全・安心な学校づくり交付金』は終了し、新たに『学校施設環境改善交付金』が創設されました。本町においては、平成16年度から取り組んできました学校施設の耐震化(補強・改築)を中心とした事業がすべて完了したことを受け、今後は、建築から相当年月の経過した既存学校施設の改修整備を中心に、学校施設をエコの観点から捉えた事業に積極的に取り組みます。

問合せ 学校教育課庶務G (内線421)



▲荻谷小学校給食エレベーター棟



## 教室・講座

### 初夏の風物詩・ホタルの観察会

町内にもホタルが飛ぶ場所がいくつかあります。1年でもこの時期にしか見られないホタルに会いに行きませんか？

とき 6月11日(土) 午後7時30分～午後9時

※雨天予備日 18日(土)

集合場所 中央公民館

対象 どなたでも ※中学生以下は保護者同伴

定員 20人 \*先着順

服装 長ズボン、長靴

申込み 5月10日(火)から31日(火)までに環境課環境保全G(内線272)へお申し込みください。



### 中国語・ポルトガル語を覚えてみませんか

●中国語初級(ゼロからのスタート)

とき 5月18日～翌年3月14日

毎週水曜日 全40回

午後7時～8時

ところ 中央公民館

講師 白冬偉(バイドンウェイ)氏

受講料 12,000円(1年分)

●中国語中級(ブラッシュアップ)

とき 5月24日～翌年3月13日

第2・4火曜日 全20回

午後7時30分～8時30分

ところ 幸田まちづくり会館

講師 張月美(チャンユエメイ)氏

受講料 20,000円(20回分)

●ポルトガル語

とき 5月26日～翌年3月15日

第2・4木曜日 全20回

午後7時～8時30分

ところ 幸田まちづくり会館

講師 今井義裕氏

受講料 6,000円(20回分)

定員 20人

そのほか テキスト代など別途必要

申込み 幸田町国際交流協会(☎FAX62-2424、火・水・金の午後1時～4時)へお申し込みください。

## お知らせ

### 本光寺紫陽花まつりが開催されます

深溝松平家の菩提寺で「三河のあじさい寺」として知られる本光寺の紫陽花まつりが開催されます。約1万株のあじさいが訪れた人の心を癒やしてくれます。

期間中、宝物館の一般公開(観覧料300円・10時～15時・月曜休み)や檀家の皆さんによる地元農産物の販売などが行われます。

期間 6月1日(水)～6月30日(木)

問合せ 本光寺 ☎62-1626



### 三ヶ根山あじさいまつりが開催されます

三河湾国定公園内にある三ヶ根山で7万株のあじさいと風光明媚な景色をお楽しみください。

期間 6月1日(水)～6月30日(木)

●あじさいフェスティバル

とき 6月11日(土)・12日(日)

午前9時30分～午後3時

ところ 三ヶ根山スカイライン 山頂駐車場

内容 近隣市町の物産展、大抽選会など

●市町デー

とき 6月4日(土)幸田町、5日(日)

西尾市、19日(日)愛知県道路公社、

26日(日)蒲郡市 午前8時～

内容 料金所で先着200台に粗品配布

そのほか 通行料は別途必要です。

問合せ 三ヶ根山スカイライン利用促進協議会 ☎0532-31-2351

### 危険物取扱者試験を開催します

試験日 7月10日(日)

試験種類 甲種、乙種全類・丙種

試験会場 名古屋・豊橋市内

願書受付 6月6日(月)から15日(水)

までに(財)消防試験研究センター

愛知県支部へ郵送または持参して

ください。

そのほか 試験案内書および受験

願書は、5月23日(月)以降、消

防署にあります。

問合せ 予防防災課予防G

☎63-0119

## よこできん!

## 道の駅 筆柿の里・幸田

ハウスいちじくの出品が始まりました!

4月下旬からハウスいちじくの収穫時期です。いちじくの生産量は愛知県が全国一で、道の駅の産直コーナーでも幸田町産のハウスいちじくが出品されています。幸田町産の美味しいいちじくを、ぜひご賞味ください。

出荷者募集!!

道の駅では、地産地消の推進を目指し、地元でとれた新鮮な野菜や果物などをより多く販売し、地域の活性化につなげたいと考えています。畑でとれた野菜など出荷したい人は、下記までご連絡ください。

ところ 道の駅「筆柿の里・幸田」

須美字東山17-5(国道23号岡崎バイパス下り線、幸田桐山IC-幸田須美IC間)

問合せ 道の駅「筆柿の里・幸田」☎63-5171(担当:本多)



**地上デジタル放送に関する問合せ**

●**総務省** 地上デジタルテレビジョン放送受信相談センター（地デジコールセンター）

☎0570-07-0101※IP電話など、つながらないときは☎03-4334-1111（平日：午前9時～午後9時、土・日・祝：午前9時～午後6時）

●**総務省** 愛知県テレビ受信者支援センター（デジサポ愛知）☎052-954-5672 <http://digisuppo.jp/>

**幸田町役場 ☎62-1111(代)  
FAX63-5139**

ホイッスル、体育館シューズなどを持参してください。

女子の部と混合競技の部での上位入賞チームは、9月4日(日)に豊田市で開催される愛知スポーツレクリエーションフェスティバル2011西三河地区大会への参加資格を得ることができます。

**申込み** 5月28日(土)までにメンバー表を添えて生涯学習課スポーツG(内線192)へお申し込みください。

**ユニバーサルホッケー大会を開催します**

**とき** 7月2日(土)、小学生3・4年の部、小学生5・6年の部  
7月3日(日)、小学生1・2年の部、中学生の部、ジュニアの部、シニアの部

\*開会式はいずれも午前8時30分～

**ところ** 豊坂小学校体育館、勤労者体育センター \*開会式はいずれも豊坂小学校体育館

**参加資格** 町内在住または在勤者  
**チーム編成** ・1チーム10人以内(出場選手は6人)

- ・小学生の部は、男子4人・女子2人、男子3人・女子3人、男子2人・女子4人のいずれかで出場すること。
- ・中学生・ジュニア・シニアの部は、出場選手の中に女性を2人以上含むこと。
- ・ジュニアの部は、チーム内の男性が全員中学卒業以上34歳以下のチーム。
- ・シニアの部は、チーム内の男性が35歳以上のチーム。ただし、34歳以下の男性がいるチームでも、試合に34歳以下の男性選手が1人しか出場しなければ、シニアの部で出場することができます。(ただし、中学卒業以上とする)
- ・年齢は5月1日現在で判断します。女性選手の年齢制限はありません。(ただし、中学卒業以上とする)

**そのほか** 中学生・ジュニア・シニ

アの部についてはマイスティックの使用を可とします。

なお、破損などした場合は、自己責任とします。中学生の部は、参加チームが3チームに達しない場合はジュニアの部に含みます。組合せ抽選は、生涯学習課が行います。

駐車場は限りがあるため、必ず乗り合わせで来場してください。応援する人も必ず体育館シューズまたはスリッパを持参してください。

**申込み** 6月11日(土)までにメンバー表を添えて生涯学習課スポーツG(内線192)へお申し込みください。

**教室・講座**

**初級中国語講座に参加しよう**

**とき** 6月4日～8月6日  
毎週土曜日 全10回  
午前10時～11時30分  
**ところ** 中央公民館

**対象** 町内在住または在勤者  
**定員** 15人 \*応募者多数時は抽選  
**講師** 白冬偉(バイドンウェイ)氏  
**受講料** 500円  
\*テキスト代別途必要  
**申込み** 5月20日(金)までに生涯学習課生涯学習G(内線197)へお申し込みください。

**パソコン教室  
初心者のためのパソコン**

**とき** 6月14日(火)・21日(火)  
午前10時～正午 全2回  
**ところ** 中央公民館 講座室  
**内容** パソコンの基礎知識、電源の入れ方、マウス操作、文字入力などを学習する初心者向けの講座です。

**対象** 町内在住または在勤者  
\*キーボード入力ができる人  
**定員** 10人 \*応募者多数時は抽選  
**講師** (株)中日総合サービス  
**受講料** 500円  
\*テキスト代1,050円は実費負担  
**申込み** 5月27日(金)までに生涯学習課生涯学習G(内線196)へお申し込みください。

**「げんきかい」においでん!**

学区の皆さんの健康づくりを応援するげんきかいに、ふるってご参加ください。

学区	とき	ところ
幸田	6月2日(木)	大草老人憩の家
荻谷	6月6日(月)	芦谷公民館
中央	6月9日(木)	岩堀公民館
深溝	6月13日(月)	市場公民館
豊坂	6月16日(木)	高齢者ふれあいプラザ
坂崎	6月20日(月)	坂崎公民館

**時間** 午前10時～11時30分  
**内容** 世代間交流に向けて準備しよう!  
ハート体操、転ばん体操

**対象** 町内在住のおおむね60歳以上の人  
**参加費** 無料

**持ち物** タオル、お茶、上履き、必要な人は老眼鏡  
**そのほか** 当日受け付けしますので、動きやすい服装で、お住まいの学区の会場へお越しください。

**問合せ** 健康課健康増進G(内線183)



# 情報 あらかると

## 今月の税金と料金納付

- 軽自動車税……………全期分
- 上下水道使用料……………3・4月分
- 保育料……………5月分
- 町営住宅家賃……………5月分
- 児童クラブ育成料……………4月分
- 放課後子ども教室事業手数料…4月分

\*納入期限……………5月31日(火)

## 便利な口座振替の利用を!

(申請は税務課または町内金融機関で)

## 3月の事故・犯罪状況

### 事故

	人数	累計[1~3月]
死亡	0	0
重傷	0	2
軽傷	23	62
合計	23	64

### 犯罪

	件数	累計[1~3月]
侵入盗	16	24
車両盗	6	16
その他	11	41
合計	33	81

## 3月の火災・救急件数

### 火災

	件数	累計[1~3月]
建物	0	0
林野	0	0
その他	1	3
合計	1	3

### 救急

	件数	累計[1~3月]
急病	73	225
交通	11	40
その他	18	71
合計	102	336

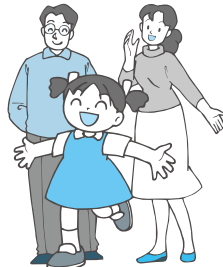
## キッズ

### わくわくあそびランドに おいでよ

とき	ところ
6月7日(火)	わしだ保育園
6月8日(水)	幸田保育園
6月14日(火)	菱池保育園
6月15日(水)	豊坂保育園

**時間** 午前10時～11時  
**内容** 体を動かして遊ぼう  
**対象** 町内在住で入園前の乳幼児とその保護者  
**参加費** 無料  
**そのほか** 動きやすい服装で来て下さい。

**申込み** 当日会場で受け付けします。  
**問合せ** 上六栗子育て支援センター (くりくりひろば) ☎62-8333



### ベビーマッサージを 始めてみませんか?

赤ちゃんと良好な愛着関係をつくる一つのきっかけとして取り組んでみませんか?

**とき** 6月6・13・20・27日(月)の4回コース  
 午後1時30分～2時30分

**ところ** 上六栗子育て支援センター (くりくりひろば)

**対象** 町内在住の生後3カ月～6カ月のお子さんとその保護者

**定員** 10組 \*先着順  
**参加費** 無料(ベビーオイル代1本3,000円)

**持ち物** パスタオル2枚・オムツなど  
**そのほか** 託児はありません。上のお子さんはどこかに預けてい

ただかファミリーサポートをご利用ください。

**申込み** 5月13日(金)から20日(金)までに上六栗子育て支援センター(くりくりひろば、☎62-8333)へお申し込みください。

## パパとあ・そ・ぼ!!

日ごろ、お仕事で忙しいお父さん!この機会に子どもと一緒に遊んでみませんか?

**とき** 6月11日(土)  
 午前10時～11時

**ところ** 上六栗子育て支援センター (くりくりひろば) プレイルーム

**内容** 歌、体操、ふれあいあそび  
**対象** 町内在住で1歳半以上の入園前の乳幼児とその父親

**定員** 30組 \*先着順

**参加費** 無料

**申込み** 5月23日(月)から6月3日(金)までに上六栗子育て支援センター(くりくりひろば、☎62-8333)へお申し込みください。

## スポーツ

### 第45回町民スポーツ大会に 参加しよう!

#### ●ソフトバレーボール

**とき** 6月19日(日) 午前8時30分～

**ところ** デンソー体育館

**部門** 女子の部、混合競技の部、混合レクの部  
 \*混合の部については、参加チーム数に応じて統合する場合があります。

**参加資格** 町内在住または在勤者

**そのほか** 6月12日(日)に組合せ抽選会を午後7時から中央公民館で行います。欠席したチームは棄権となりますので、必ず出席してください。(1人の代表者が数チーム分兼ねている場合は、代表者のみの出席でも可) 抽選会終了後、審判練習を幸田中学校体育館で行いますので、

# 当直医

▶ 診療時間 午前9時～正午  
午後2時～6時

5月22日  
(日)

内科・小児科	恒川内科クリニック	上 地	☎57-8080
外 科	別 府 外 科	鴨 田	☎22-4139
産婦人科	救急医療情報センターへ問い合わせ ☎21-1133		
皮膚科	竜美ヶ丘スキンクリニック	東明大寺	☎65-8711
耳鼻咽喉科	水上眼科耳鼻咽喉科	暮 戸	☎33-2111
眼 科	水上眼科耳鼻咽喉科	暮 戸	☎33-2111

5月29日  
(日)

内科・小児科	幸田中央クリニック	幸 田	☎56-8200
外 科	伊 藤 整 形 外 科	西大友	☎31-7107
産婦人科	救急医療情報センターへ問い合わせ ☎21-1133		
皮膚科	伊 藤 整 形 外 科	西大友	☎31-7107
耳鼻咽喉科	坂 堂 医 院	福 寿	☎21-6156
眼 科	足 立 眼 科	井 田	☎22-0219

6月5日  
(日)

内科・小児科	岩 瀬 医 院	福 岡	☎51-9036
外 科	う ち ぼ り 医 院	岡	☎57-8131
産婦人科	救急医療情報センターへ問い合わせ ☎21-1133		
皮膚科	荻 須 医 院	籠 田	☎21-0781
耳鼻咽喉科	渋谷耳鼻咽喉科	鴨田本	☎23-0169
眼 科	み や し た 眼 科	明大寺	☎57-8166

6月12日  
(日)

内科・小児科	志 貴 医 院	上六名	☎53-1485
外 科	おくやしきクリニック	下青野	☎57-5353
産婦人科	救急医療情報センターへ問い合わせ ☎21-1133		
皮膚科	渡 辺 皮 フ 科	福寿1	☎23-8005
耳鼻咽喉科	三崎町うえじ耳鼻咽喉科	三 崎	☎54-2833
眼 科	緑丘アイクリニック	緑 丘	☎71-7711

※保険証をお持ちください。  
※都合により当直医を変更することもありますので、下記の救急医療情報センターでご確認ください。

## 救急医療情報センター

どうしても医療機関が見つからないときは、愛知県救急医療情報センターにお電話ください。オペレーターが24時間体制でお知らせします。

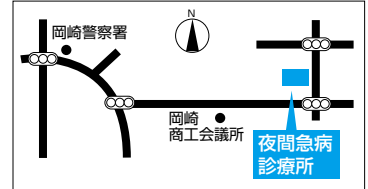
当直医をお探しの地域	救急医療情報センター
幸田町、岡崎市	☎0564-21-1133
蒲州市ほか東三河地域	☎0532-63-1133
西尾市	☎0563-54-1133



## 夜間緊急診療

### ●岡崎市医師会公衆衛生センター 夜間急病診療所

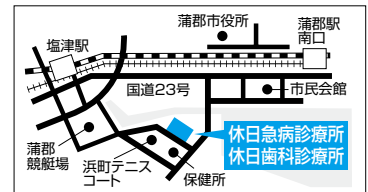
診療科目 内科・小児科・外科  
診療日 毎日 \*夜間のみ  
受付時間 午後7時30分～10時30分  
診療時間 午後8時～11時  
問合せ ☎52-1906



## 休日緊急診療

### ●蒲州市保健センター

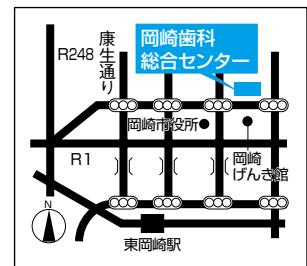
診療科目 内科・小児科  
診療日 日曜日・祝日および12月30日～1月3日  
受付時間 午前9時～正午、午後1時～5時  
問合せ ☎0533-67-2555



## 歯科の休日・ 夜間緊急診療

### ●岡崎歯科総合センター

診療日 日曜日・祝日:午前9時～11時30分、午後1時～3時30分  
平日夜間(月～土):午後7時30分～10時30分  
問合せ ☎21-8000



### ●蒲州市保健センター (休日緊急診療と同じ)

診療日 日曜日・祝日および12月30日～1月3日  
受付時間 午前9時～午後0時30分  
問合せ ☎0533-69-8020

# まちの便利帖

環境標語

『アサガオの おだれ育ててエコライフ』

出典：エコチャレ手帳 2011（愛知県）

VIAのそくナビ

2011/5/16-2011/6/15

## 5月 May

16月	げんきかい（市場公民館 10:00）
17火	わくわくあそびランド（菱池保育園 10:00）
18水	わくわくあそびランド（豊坂保育園 10:00） 1歳6か月児健診（保健センター 13:00）
19木	ファミサポ使って気分リフレッシュ① （くりくりひろば 10:00） 毎月19日は「子育て応援の日（はぐみんデー）」 げんきかい（岩堀公民館 10:00） 4か月児健診（保健センター 13:00）
20金	誰でもできる健康体操（保健センター 10:00） すくすくこうちっ子講座（保健センター 13:30）
21土	坂崎・荻谷・豊坂小学校学区大運動会
22日	
23月	げんきかい（坂崎公民館 10:00）
24火	経口ポリオ予防接種（保健センター 13:10）
25水	介護保険被保険者証交付説明会 （保健センター 10:00）
26木	げんきかい（高齢者ふれあいプラザ 10:00） 10か月児健診（保健センター 13:00）
27金	
28土	幸田・中央・深溝小学校学区大運動会
29日	
30月	
31火	

## 6月 June

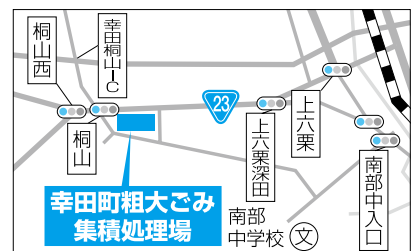
1水	毎月第1水曜日は「エコモビの日」 2歳児歯科健診（保健センター 13:00）
2木	げんきかい（大草老人憩の家 10:00） 3歳児健診（保健センター 13:00）
3金	
4土	初級中国語講座開講（中央公民館 10:00）
5日	幸田町消防団競練会（防災広場 8:30）
6月	げんきかい（芦谷公民館 10:00）
7火	わくわくあそびランド（わしだ保育園 10:00） 離乳食前期講習会（保健センター 13:00） 弓道教室開講（幸田町弓道場 19:00）
8水	わくわくあそびランド（幸田保育園 10:00）
9木	げんきかい（岩堀公民館 10:00） 4か月児健診（保健センター 13:00）
10金	誰でもできる健康体操（保健センター 10:00）
11土	パパとあそぼ！（くりくりひろば 10:00） ホテル観察会（中央公民館 19:30）
12日	子ども会ドッジボール大会 （豊坂小学校体育館、勤労者体育センター 8:30）
13月	げんきかい（市場公民館 10:00）
14火	わくわくあそびランド（菱池保育園 10:00） すくすくこうちっ子講座（保健センター 13:30）
15水	わくわくあそびランド（豊坂保育園 10:00） 1歳6か月児健診（保健センター 13:00）

## 粗大ごみ・資源拠点回収カレンダー

日	月	火	水	木	金	土
1	2	3	4	5	6	7
8	9	10	11	12	13	14
15	16	17	18	19	20	21
22	23	24	25	26	27	28
29	30	31				

日	月	火	水	木	金	土
			1	2	3	4
5	6	7	8	9	10	11
12	13	14	15	16	17	18
19	20	21	22	23	24	25
26	27	28	29	30		

問合せ 環境課ごみ対策G  
☎62-1111(内線273)



- ★粗大ごみは、受付で運転免許証または保険証を提示していただきます。
- 粗大ごみに出せないものもありますので、事前に環境課へお問い合わせください。 ■土・日曜日は混雑しますので、なるべく平日に搬入してください。
- 粗大ごみ別収集電話受付日 ■申込先 夏目商事(有)62-1371、中部保全(株)56-6161 ■1品につき粗大ごみ納付券(300円)が1枚必要
- 粗大ごみ収集日 ■場所 粗大ごみ集積処理場 ■受付時間 月～金:午前9時～正午 土・日:午前9時～正午、午後1時～3時
- 資源拠点回収日 ■場所 坂崎小学校北駐車場、保健センター駐車場、粗大ごみ集積処理場 ■時間 午前9時～午後3時
- 品目 紙類(新聞紙、チラシ、雑誌類、段ボール類、紙パック、ミックスペーパー)、古着類、アルミ缶

# しだれ桜を楽しんだ!

第13回幸田しだれ桜まつり<4/1~15>

問合せ 産業振興課商工観光G (内線263)

第13回幸田しだれ桜まつりが4月1日から15日まで開催されました。今年は、例年よりも開花時期が1週間ほど遅れましたが、満開時には見事な桜の花が咲き誇りました。町内外から大勢の人が、会場である幸田文化公園を訪れ、桜を見たり、写真を撮ったりして楽しんでいました。



## 通学路グリーンベルトを見かけたら

町では通学路の内、歩道をつくるスペースのない道路を対象に緑色の線(グリーンベルト)を引き、通学路であることを認識してもらい、交通事故を防止することを目的として順次整備しています。設置箇所を通行される場合は以下のことに注意してください。

◎ドライバーの皆さんへ

「グリーンベルト」を見かけたらスピードを落とし、歩行者に気を配って運転してください。なお、グリーンベルトには駐車しないでください。

◎歩行者の皆さんへ

「グリーンベルト」は歩行者優先ではありません。十分車に気を付けてグリーンベルト側を通るようにしましょう。

平成22年度までに幸田小学校区、中央小学校区、荻谷小学校区の整備が完了しました。今後は坂崎小学校区、深溝小学校区、豊坂小学校区についても順次整備を進めていきますのでご理解ご協力をお願いします。

問合せ 土木課工務G (内線223)



▲荻谷小学校



▲中央小学校



▲幸田小学校

発行□愛知県幸田町(毎月1日発行) 編集□総務部企画政策課

〒444-0192 愛知県額田郡幸田町大字菱池字元林1番地1 ☎(0564)62-1111 FAX(0564)63-5139

ホームページ□<http://www.town.kota.lg.jp/> Eメール□[kota@town.kota.lg.jp](mailto:kota@town.kota.lg.jp) 町の花「つばき」

携帯電話用ホームページ□<http://www.town.kota.aichi.jp/mobile.html> 町の木「やまざくら」



携帯用  
QRコード

○「広報こうた」5月号の印刷経費は1部約27.6円(税込)です。

広報こうたは、地球にやさしい  
再生紙を使用しています。

