

町民の皆さまとともに、 健全な行財政運営を展開するために！

問合せ 総務防災課人事秘書G（内線 323）

幸田町では、社会情勢の変化に迅速かつ的確に対応し、自立したまちを目指すため、第9次行政改革大綱（平成21年3月4日策定、実施期間…平成21年度～23年度）に基づき、これまでにごさまごまな取り組みをしています。

そこで平成22年度は、近隣市町とのバランスを考慮し、手数料・使用料の見直しをすることいたしました。これは、受益者負担の公平を確保する見地から施設やサービスなどを利用・使用する場合に実情に応じた負担をお願いするものです。こうした見直しをすることにより、秩序ある健全な行財政運営を目指します。今後も時代のニーズを的確に把握しながら、事業の重要度、効果などを明確にし、町民サービスの充実を図る施策の展開をしてまいります。皆さまのご理解とご協力をお願いします。（平成23年度から次のとおり手数料・使用料は、改正します。）

手数料

① 放課後児童健全育成事業手数料 （放課後児童クラブ）

町内すべての小学校で、仕事などで昼間に保護者がいない家庭の1年生からおおむね3年生の児童の安全・安心を確保するために、放課後から午後6時まで実施しています。

改正前	改正後
1月 10日以内	1月 10日以内
3,500円	4,500円
1,750円	2,250円

問合せ 児童課児童G
（内線141）



② 放課後子ども教室事業 手数料

幸田・荻谷小学校で子どもたちの安全・安心な居場所を確保するために、放課後から午後6時まで実施しています。平成23年4月からは中央小学校でも開始します。

改正前	改正後
1月 10日以内	1月 10日以内
3,500円	4,500円
1,750円	2,250円

問合せ 生涯学習課生涯学習G
（内線195）



使用料

体育施設使用料

③ 勤労者体育センター使用料

豊坂小学校の西側にあり、1カ月前から予約ができ、平成21年度は約2万2千人の利用がありました。

改正前	改正後
午前9時～正午	午前9時～3時
午後1時～3時	午後1時～5時
午後3時～5時	午後3時～7時
午後5時～7時	午後5時～7時
	午後1時～3時
	午後3時～5時
	午後5時～7時
500円	700円
350円	500円
350円	500円
350円	500円
	1,000円

問合せ 生涯学習課スポーツG
(内線191)



▲東コース



▲西コース



◀中コース

④ 大日蔭グラウンド・ゴルフ場使用料

野場の大日蔭地区にあり、東・中・西コースでは団体利用の場合、1カ月前から予約できます。平成22年5月から南北コースが開設され、個人では無料で利用できます。

改正前	改正後
1面3時間につき	1面3時間につき
1,000円	1,300円

問合せ 生涯学習課スポーツG
(内線191)

⑤ 学校体育施設(屋内)スポーツ開放使用料

町内すべての小中学校の体育施設(体育館や武道場など)を学校教育に支障のない時間帯に一般団体へ利用を開放しています。利用には登録が必要です。

改正前	改正後
無料	年間 12,000円

問合せ 生涯学習課スポーツG
(内線191)



使用料

⑥ 公共駐車場使用料 (幸田駅西第1・南駐車場)

JRR幸田駅の西側と南側にある公共駐車場は、定期利用以外にも随時利用できますのでご利用ください。

	改正前	改正後
1日	400円	500円
半日	250円	300円

問合せ 産業振興課商工観光G
(内線264)



幸田駅西第1駐車場



幸田駅南駐車場

⑦ 幸田中央公園管理棟使用料 (ツツジ会館)

役場東側にある幸田中央公園内の管理棟には、4つの会議室があり、それぞれ10人程度が利用できます。1カ月前から予約できます。

	改正前	改正後
午後1時～5時	500円	400円
午前9時～午後9時	1,100円	1,000円
午後1時～5時		400円
午前9時～午後9時		1,000円

問合せ 都市計画課計画整備G
(内線231)

幸田中央公園管理棟



管理棟内会議室

⑧ 不動ヶ滝園地使用料

荻のとほね運動場から遠望峰山に登っていく途中にあります。標高が少し高いので夏は涼しいです。3カ月前から予約できます。

	改正前	改正後
1広場1日につき	無料	1,000円

問合せ 都市計画課計画整備G
(内線231)



やまびこ広場



滝下広場



ふれあい広場

⑨ 下水道使用料
(下水道使用料および農業集落
家庭排水処理施設使用料の改定)

幸田町の下水道事業は、平成2年度から業務を開始し、順次整備を行ってきました。現在は平成2年度に定めた下水道使用料を皆さんに納めていただいております。

下水道使用料は、下水道管・処理場などの維持管理に係る費用および資本費(地方債元利償還)に充てられています。これらの経費は下水道使用料で賄うことが原則とされていますが、賄いきれず不足分を一般会計(税金)からの繰入金で補填(ほてん)しています。今回の改正は逓増率(注1)の見直しを主とし、近隣市町の状況も勘案し、一般家庭への影響を少なくするよう考慮したものです。なお、引き続き下水道事業の健全な経営のため一般会計からの繰入金を減らすように維持管理の適正化にも努めてまいります。

(注1) 逓増率とは、排出量が増えるに伴い、単位当たり金額が増えること。

5月・6月分(6月末検針)の下水道使用料から新料金となります。

よって、口座振替の人は8月1日に引き落とされる分から、自主納付の人は7月中旬に送付する納付書で納める分から新料金となります。

下水道使用料 (税抜き)

排出量	改正前 (旧料金)	改正後 (新料金)	岡崎市	蒲郡市
基本使用料	—	—	700円	700円
10 m ³ まで	700円	750円	10円 / m ³	23円 / m ³
10 m ³ を超え 20 m ³ まで	75円 / m ³	80円 / m³	105円 / m ³	116円 / m ³
20 m ³ を超え 25 m ³ まで			165円 / m ³	
25 m ³ を超え 30 m ³ まで				
30 m ³ を超え 50 m ³ まで	85円 / m ³	85円 / m³	210円 / m ³	165円 / m ³
50 m ³ を超え 100 m ³ まで		100円 / m³		
100 m ³ を超え 500 m ³ まで		120円 / m³		
500 m ³ を超え 1,000 m ³ まで		140円 / m³		
1,000 m ³ を超えるもの	100円 / m ³	150円 / m³		226円 / m ³

※下水道使用料および農業集落家庭排水処理施設使用料は同額です。

改定後の算出例 (幸田町の1カ月当たり平均使用水量 28 m³の場合)

	旧料金	新料金
10 m ³ まで	700円	750円
10 m ³ を超え 28 m ³ まで	75円 × 18 m ³ = 1,350円	80円 × 18 m ³ = 1,440円
消費税 (5%)	102円	109円
計	2,152円	2,299円
5月・6月分の下水道使用料	4,304円	4,598円

新料金は、旧料金と比較して、2カ月で294円の負担増となります。

問合せ 下水道課管理G (内線 241)

このほかにも、⑩役場行政財産目的外使用料(財政課管財G (内線 333))、⑪廃棄物処理業及び浄化槽清掃業許可手数料(環境課ごみ対策G (内線 273))、⑫道路・河川等占用料(土木課維持管理G (内線 221))、⑬公園緑地等使用料(都市計画課計画整備G (内線 231))、⑭町民会館行政財産目的外使用料(施設管理課施設管理G (内線 431))が改正されます。改正内容については、各担当課にお問い合わせください。

所得税の確定申告!

所得税の問合せ 岡崎税務署 ☎58-6511

ネットでスマート! 税務署・都道府県・市区町村

確定申告

www.nta.go.jp

申告書の作成は
国税庁ホームページの
**確定申告書等
作成コーナー**
をご利用ください。

申告は
お早めに!

◎申告と納税は期限内に。

所得税	2月16日(水)~3月15日(火)
贈与税	2月1日(火)~3月15日(火)
消費税・地方消費税(個人事業者)	1月4日(火)~3月31日(木)
事業税・住民税	3月15日(火)まで

◎納税は便利な振替納税で。

振替日(振替納税の場合)	
申告所得税	4月22日(金)
消費税・地方消費税(個人事業者)	4月27日(水)

電子証明書
ICカードリーダライタ

お住まいの市区町村窓口で
電子証明書を取得

お近くの電気店等で
ICカードリーダライタを購入

を準備して さあ! ネットで申告  e-Tax
国税電子申告・納税システム

更に e-Taxを利用して所得税の確定申告をすると、

最高5,000円の税額控除 <small>(ただし、19年分から22年分の申告で1回のみ)</small>	国税庁ホームページから電子申告	添付書類の提出省略	還付金がスピーディー
--	-----------------	-----------	------------

e-Taxの利用に際しては、開始届出書の提出、電子証明書の取得(手数料は不要)、ICカードリーダライタの購入などの事前準備が必要です。 e-Tax・作成コーナー ヘルプデスク ☎ **0570-015901**

確定申告とは、1月1日から12月31日までの1年間の所得と、それに対する税金を自分で正しく計算し、申告する制度のことです。

確定申告には、税金を納める場合と、戻してもらう場合(還付)の2つのケースがあり、事業を営む人のほかに、サラリーマンや年金の受給者なども対象になることがあります。ご自分で確定申告をする必要があるかないかを確認し、申告が必要な人は、早めに準備をお願いします。

… 確定申告作書成会場 …

と き 2月16日(水)～3月15日(火)

*土・日曜日は除きます。

ただし、2月20日(日)と2月27日(日)は行います。

時 間 午前9時～午後5時

*ただし、会場の混雑状況により案内を早めに終了する場合があります。

と ころ 岡崎合同庁舎5階会議室

(岡崎市羽根町北乾地50-1)

*申告書の提出のみの人は1階でご提出ください。

内 容 パソコンを利用した確定申告書などの作成

*税務署の職員が作成のアドバイスを行います。

問合せ 岡崎税務署 ☎ 58-6511

*税務署では、電話受付を自動音声により案内しております。所得税、消費税の確定申告ならびに贈与税の申告に関するご相談の場合は「0」を選択してください。

国税庁ホームページで所得税・消費税の申告書などが作成できます

国税庁ホームページ「確定申告書等作成コーナー」を利用すれば、ご自宅で24時間いつでも所得税の確定申告書、青色申告決算書、消費税の確定申告書、贈与税の確定申告書などが作成できます。

国税庁ホームページで作成した申告書などは、

①印刷して郵送などで提出

②国税電子申告・納税システム(e-Tax)を利用して、自宅からインターネットで送信することができます。

詳しくは、国税庁ホームページ(<http://www.nta.go.jp>)をご覧ください。

e・Taxで確定申告をしよう

e・Taxで所得税の確定申告を行うと次のような利点があります。

①最高5,000円の税額控除

平成22年分の所得税の確定申告を本人の電子署名および電子証明書を付けて申告期限内に行くと、最高5,000円の税額控除が受けられます。

*ただし、平成19年分から21年分の確定申告で同様の控除の適用を受けた人は受けられません。

②添付書類の提出省略

医療費の領収書や源泉徴収票などは、その記載内容(病院などの名称、

支払金額など)を入力して送信することにより、提出または提示を省略できます(確定申告期間から3年間、書類の提出または提示を求められることがあります)。

③還付金の入金がスピーディー

e・Taxで申告された還付申告書は書面申告と比べて早期処理されます(3週間程度に短縮)。

④24時間受付

3月15日(火)までは、メンテナンス時間を除き24時間の利用が可能です。

● 所得税の確定申告が必要な人

- ◆ 事業所得や不動産所得がある場合
- ・ 各種所得の金額の合計額が、基礎控除・配偶者控除などの各種控除の合計額より多い人

◆ 給与所得がある場合

- ・ 給与の収入が2千万円を超える人
- ・ 給与所得および退職所得以外の所得が20万円を超える人
- ・ 2力以上の勤務先から給与を受けている人

○ 上場株式等に係る譲渡損失の繰越控除などの適用を受けようとする場合は、右記に当てはまらない場合であっても確定申告が必要です。

● 所得税の確定申告をすると税金が戻る人

給与所得者や年金収入の人で、確定申告の必要がない人でも、次のいずれかに当てはまる人は、確定申告をすると源泉徴収された税金が還付されることがあります。

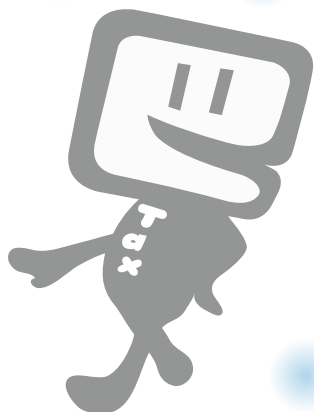
- ① 住宅ローンなどを利用して、マイホームを新築、購入、または増改築した人
- ② 医療費の支払いが多額な人

- ③ 災害や盗難に遭った人
- ④ 年の途中で退職し、再就職してないために年末調整を受けていない人
- ⑤ 年末調整で控除の手続きを忘れた人

● 確定申告に必要なもの

- 確定申告書（郵送された人のみ）、税務署からのお知らせはがき（郵送された人のみ）
* 平成22年分の確定申告用紙については、2月上旬に送付予定です。
- 源泉徴収票の原本（給与や年金のある場合）
- 医療費の領収書や生命保険料の払込証明書など、各種控除を受けるための書類
- 印鑑（朱肉で押すもの）

○ 右記以外の書類などが必要となる場合があります。書類が不足していると申告できない場合がありますので、詳細は岡崎税務署（☎58-6511）へお尋ねください。



『税理士による無料税務相談所』

無料税務相談所

所得税および消費税・地方消費税の申告で分からないときは、税理士による無料税務相談所をご利用ください。

なお、譲渡・山林所得、贈与税、消費税の新規課税事業者のうち申告書の作成に長時間を要する人、青色申告特別控除65万円を受けようとする人のうち決算書の作成に長時間を要する人などは、当相談所では相談できませんので、税務署の確定申告会場をご利用ください。

とき 2月16日(水)～23日(水)

* 土・日曜日は除きます。

午前9時30分～午後4時

* 正午から午後1時までには休憩

ところ 幸田町商工会

協力 東海税理士会岡崎支部

『振替納税利用のお願い』

所得税や消費税（個人事業者）の納税方法に振替納税の制度があります。これは金融機関の預貯金口座から自動引き落としされる制度です。

便利で安全な口座振替を、ぜひご利用ください。

平成23年度町県民税の 申告が始まります

町県民税の問合せ 税務課町民税 G (内線 161・162)

平成 23 年度町県民税の申告期間は、2月 16 日 (水) ~3月 15 日 (火) (土・日曜日を除く)

◆ 町県民税の申告

平成23年1月1日現在、町内に住所を有する人で、次のいずれかに該当する人は、町県民税の申告が必要です。ただし、勤務先で年末調整をした人や所得税の確定申告をする人は、町県民税の申告をする必要はありません。

- ① 給与所得者で、給与以外にも所得があった人、または2力所以上から給与を受けた人
 - ② 給与所得者で、勤務先から給与と支払報告書が幸田町に提出されなかった人
 - ③ 昨年中に退職し、再就職していない人
 - ④ 公的年金等の受給者で、社会保険料控除や生命保険料控除、地震保険料控除を受けようとする人
 - ⑤ 医療費控除を受けようとする人
 - ⑥ 土地・建物を売った人で、確定申告の提出義務がない人
- 昨年中に所得がなかった人でも、所得証明などが必要な人や国民健康保険に加入している人は申告が必要です。
- 町県民税申告の必要書類は、所得税の確定申告と同じです。(前ページの確定申告に必要なもの参照)

申告期限間近になると大変混雑しますので、できるだけ早めに申告を済ませてください。申告書は郵送で提出することもできます。申告書の書き方で分からない点があれば税務課町民税グループへ気軽に尋ねてください。

なお、町県民税の申告をしていたかかないと、町県民税の課税だけでなく、国民健康保険税、後期高齢者医療保険料や介護保険料などの正確な判定ができませんので、忘れずに申告してください。

町県民税の申告受付

とき	ところ
2月16日(水) ~ 3月15日(火)	役場4階ホール (確定申告会場)
午前9時~正午 午後1時~4時	

※町県民税の申告は、申告期間以前でも役場1階7番窓口にて申告できます。

◆ 確定申告の 受付について

役場会場でも所得税の確定申告を受け付けますが、対象となる所得は平成22年中の給与、雑(年金、その他)、配当、一時に関する申告のみです。なお、住宅借入金等特別控除などの税額控除、雑損控除のある場合は受け付けできません。また、営業・農業などの事業所得、不動産所得、土地や株式などの譲渡所得などがある場合も受け付けできませんので、必ず岡崎税務署で申告してください。

確定申告の受付番号札は、午前7時30分から役場正面玄関にて配布します。

町県民税の申告用紙は 1月下旬に郵送しました

昨年、町県民税の申告をした人で申告が必要と思われる人には、1月下旬に申告用紙を郵送しました。申告用紙が届かない人および新たに申告をする人は、受付会場にお越しください。

幸せな楽しい暮らしはまず健康 『声掛けて地域ぐるみでがん検診』

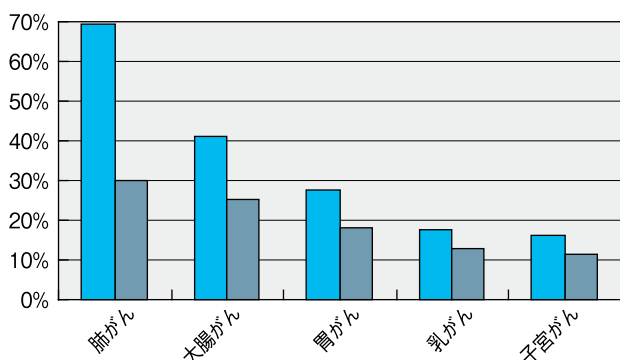
年間 30 万人以上の国民が、がんで亡くなっています。これは、3 人に 1 人が「がん」で亡くなっていることとなります。また、生涯のうちにがんにかかる可能性は、男性 2 人に 1 人、女性の 3 人に 1 人と推測され、日本人にとって「国民病」といっても過言ではない状況となっています。

● 2008 年の死亡数が多いがんの部位

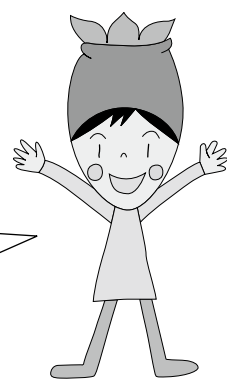
	1 位	2 位	3 位	4 位	5 位	
男性	肺	胃	肝臓	結腸	膵臓	結腸と直腸を合わせた大腸は 3 位
女性	肺	胃	結腸	膵臓	乳房	結腸と直腸を合わせた大腸は 1 位

死亡数の多い、「肺」「胃」「大腸」「乳房」のがん検診を幸田町は実施しています。

●平成 20 年度の幸田町のがん検診受診率は？

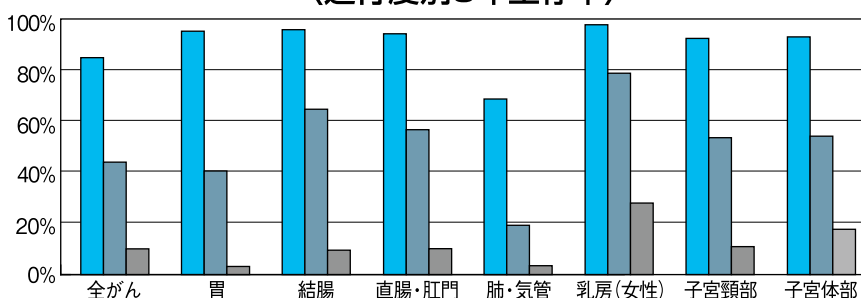


3 人に 1 人が「がん」にかかるのに、幸田町では 3 人に 1 人しか検診を受けていないよ。がんで家族や地域の皆さんを悲しませないために、もっとたくさんの人に検診を受けてほしいな。

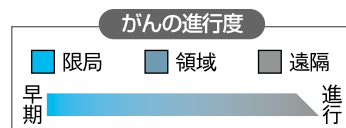


健康こうた 21 推進キャラクター「すこっぴー」

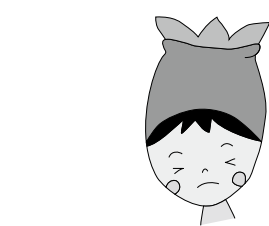
●検診を受けて、がんを早く見つけることは、どうして大切なの？ (進行度別 5 年生存率)



国立がんセンターがん対策情報センター



限局：
1 つの臓器のみにある
領域：
リンパ節や隣接臓器に
進行している
遠隔：
さらに進行しほかの臓
器に転移している



一郎さん
「がんが進行すると、生存率もえらい下がっちゃうので、早よ見つけた方がいいだの。忘れちゃいかんで、ちょっと、申し込むだの。」

「それはね、自分のためにも、家族のためにも必ず、年に 1 回は検診を受けたほうがいいよ。もし、検診を受けて疑いがあったら、精密検査を必ず受けて、早く治療するのが大事だよ。」

すこっぴー

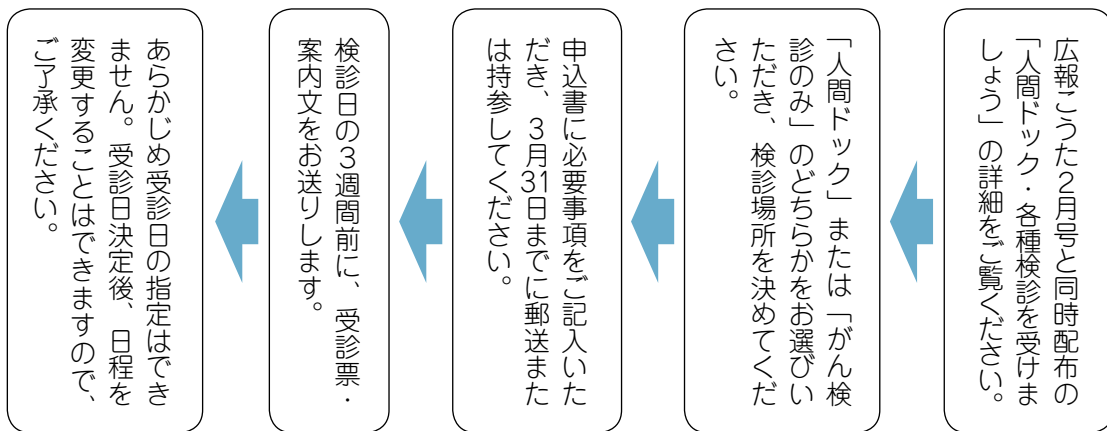
幸田一郎さん
「ほじゃ、がんを早よ見つけるにゃあどうせいいだん?」

すこっぴー
「がんは、治療・診断の技術の進歩で、早く発見して治療すれば、治る病気なんだって。」

●幸田町で実施しているがん検診

検診名	対象	主な検査項目	受診時期・自己負担金
胃がん検診		胃レントゲン（バリウム検査）	
大腸がん検診	19歳以上男女	便潜血反応（検便）	広報こうた2月号と同時配布の「人間ドック、各種検診を受けましょう」をご覧ください。検診によって異なります。
肺がん検診		胸部レントゲン、喀痰検査	
乳がん検診	35歳以上女性	視触診と乳房レントゲン（マンモグラフィ）	
子宮がん検診	19歳以上女性	子宮頸部の細胞診	
前立腺がん検診	50歳以上男性	PSA検査（血液検査）	

●がん検診の
申し込みの流れ



●がんを防ぐための
12カ条

1. バランスのとれた栄養をとる
— 彩り豊かな食卓にして —
2. 毎日、変化のある食生活を
— ワンパターンではありませんか？ —
3. 食べすぎをさげ、脂肪は控えめに
— おいしい物も適量 —
4. お酒はほどほどに
— 健康的に楽しみましょう —
5. たばこは吸わないように
— 特に、新しく吸い始めない —
6. 食べものから適量のビタミンと
繊維質のものを多くとる
— 緑黄色野菜をたっぷり —
7. 塩辛いものは少なめに、あまり
熱いものはさましてから
— 胃や食道をいたわって —
8. 焦げた部分はさける
— 突然変異を引き起こします —
9. かびの生えたものに注意
— 食べる前にチェックして —
10. 日光に当たりすぎない
— 太陽はいたずら者です —
11. 適度にスポーツをする
— いい汗、流しましょう —
12. 体を清潔に

●健康こうた21計画の
位置付け

働き盛り世代で「自分の健康状態を理解し、生活習慣病の予防や治療に努めましょう」を目標として掲げています。幸せな楽しい暮らしを目指すために、自分自身だけでなく、地域ぐるみで健康を支え合いましょ。

【個人の取り組み】

- ・年に1回健康診査・がん検診を受けます。
- ・異常を放置せず、精密検査の重要性を理解し、必ず受診します。
- ・かかりつけ医を持ちます。

【周囲の支援】

- ・家族や周囲の人へも関心を持ち、健康診査・がん検診の受診を呼び掛けます。



問合せ

健康課健康増進G
(内線1000)

住民参画（住民組織活動）

安心で
にぎわいのある
幸田駅前へ

幸田駅前土地区画整理事業に ご協力をお願いします

幸田駅前土地区画整理事業（平成18年10月事業認可）は、平成21年度から本格的に建物移転や工事が始まりました。

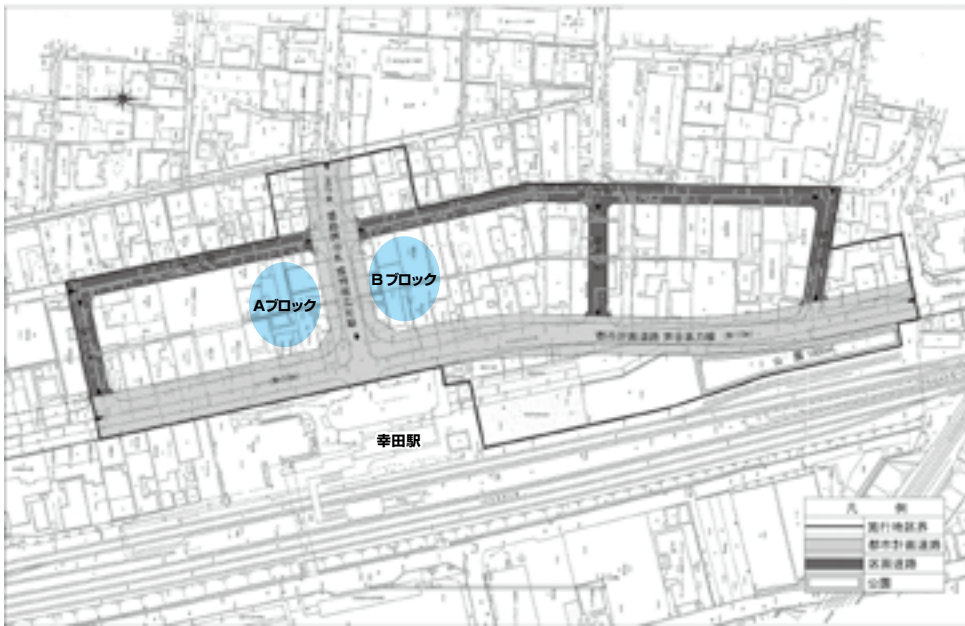
これから事業区域内での建物の取り壊しや工事が集中する時期になることに伴い、通行規制などで幸田駅を利用される人や駅前地区にお住まいの皆さまには、ご迷惑をおかけする場合があります。ご理解とご協力をお願いします。

問合せ 都市計画課駅前整備G

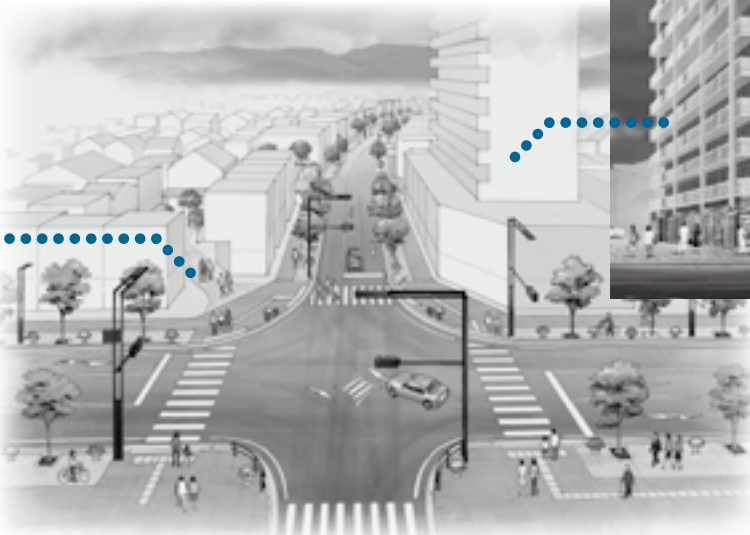
(内線2334)



西三河都市計画事業 幸田駅前土地区画整理事業 設計図



Bブロックの共同ビルイメージ ▶
【構造規模】
鉄筋コンクリート造地上9階建て
【用途】
1階：店舗 2～9階：住宅（24戸）



◀ 幸田駅前イメージ

平成24年春 共同ビル（Aブロック）が 複合施設としてオープン予定

幸田駅前では、土地区画整理事業に併せ、商業の活性化と良好な住環境整備のため、地権者による共同ビル建設を計画しています。県道芦谷蒲郡線を挟んで北側のAブロックは商業・サービスの提供を、南側のBブロックは共同住宅の供給を中心に行う施設としています。

その第一弾として進めるAブロックの概要が固まってきましたのでお知らせします。

【概要】

敷地面積：約400坪／店舗床面積：約200坪（1店舗当たり10坪～30坪）

駐車場：約70台（予定）／オープン：平成24年3月（予定）

施工者：幸田駅前地区共同ビル建設組合（こうた夢まち舞台）

総合プロデュース：石黒靖敏コンサルティングアソシエイツ事務所

協力：幸田町商工会、幸田駅前発展会

事務局・問合せ：(株)連空間設計 ☎052-682-5457 ※お気軽にお問い合わせください。

❖ 施設の特徴 その1

三河・幸田の風土に根差したローカル食材と産業がつながり、豊かな食の世界を展開。

たとえば……

- クオリティの高い、安全でおいしいパン
- フランス帰りの職人が地産の豚などから作るソーセージ
- 季節のはちみつと地場産素材で作るスイーツ
- みそ、しょうゆなどの発酵材を生かした新しいスイーツ
- 手仕事により丁寧にセンス良く作られた総菜やレストラン
- 食の暮らしをさらに充実させる雑貨

こうしたお店が、中庭を取り囲んで軒を連ねます。

❖ 施設の特徴 その2

幸田で生まれた子どもや高齢者と地域がつながり、「自己実現」の舞台を提供。

たとえば……

- クラフトや料理のワークショップの開催
- 中庭でオープンカフェやグリーンマーケットなどの出店
- 食・農の生産者との交流企画（ミニ・アグリツーリズム）

こうした体験や交流の場を用意し、地域の人々の夢を実現させたり、子どもの心の成長に必要な「心の根っこ」を提供したりすることを目指します。



▲ Aブロックの共同ビルイメージ