

広報

# まち

夢のある  
心のかよう  
活力あるまち

2010 No.824 **2**



## CONTENTS

共に学ぶ	6
みんなの広場	8
まちかどフォトニュース	10

情報は裏面から	
まちの便利帖	27
情報あらかると	25
健康あらかると	13

**特集** 所得税の確定申告

# 所得税の確定申告

【所得税の問合せ 岡崎税務署 ☎58-6511】



3月15日(月)までに  
**確定申告**を  
お忘れなく! \*国税の納期限は  
申告期限と同じ日です。

所得税 2月16日(火)～3月15日(月)まで  
贈与税 2月1日(月)～3月15日(月)まで  
還付金 1月1日(金)～3月31日(木)まで

国税の納期限は  
申告期限と同じ日です。

e-Taxならこんないいこと。

- 1 国税庁ホームページから電子申告
- 2 最高5,000円の税額控除
- 3 添付書類の提出省略
- 4 還付金がスピーディー

使って実感!  
ネットで申告  
e-Tax

www.nta.go.jp 確定申告 検索

e-Taxの利用には、電子証明書の取得(手数料が必要です)、ICカードリーダーの購入などの事前準備が必要です。詳しくはホームページをご覧ください。

## 確定申告作成会場

- とき** 2月16日(火)～3月15日(月) \*土・日曜日は除きます。  
ただし、2月21日(日)と2月28日(日)は行います。
- ところ** 岡崎税務署 岡崎合同庁舎 岡崎市羽根町北乾地50-1
- 時間** 午前9時～午後5時 \*ただし、会場の混雑状況により  
案内を早めに終了する場合があります。
- 問合せ** 岡崎税務署 ☎58-6511  
\* 税務署では、電話受付を自動音声により案内して  
おります。所得税、消費税の確定申告ならびに贈与税の申  
告に関するご相談の場合は「0」を選択してください。

確定申告とは、1月1日から12月31日までの1年間の所得と、それに対する税金を自分で正しく計算し、納税する制度のことです。

確定申告には、税金を納める場合と、戻してもらおう場合(還付)の2つのケースがあり、事業を営む人のほかに、サラリーマンや年金の受給者なども対象になることがあります。ご自分で確定申告をする必要があるかないかを確認、申告が必要な人は、早めに準備をお願いします。

## e-Taxで簡単に 確定申告をしよう

### 国税庁ホームページ

(<http://www.nta.go.jp/>)の「確定申告書等作成コーナー」を利用していただくと、e-Tax用の申告データを作成することができ、自宅から電子申告することができます。(プリンタを使って印刷したものを税務署に提出することもできます)。

e-Taxで所得税の確定申告を行うと次のような利点があります。

### ① 最高5,000円の税額控除

平成21年分の所得税の確定申告を本人の電子署名および電子証明書を付けて行うと、最高5,000円の税額控除が受けられます。

\*ただし、平成20年分以前の確定申告で控除の適用を受けた人は受けられません。

### ② 添付書類の提出省略

医療費の領収書や源泉徴収票などは、その記載内容を入力して送信することにより、提出または提示を省略できます(ただし、確定申告期間から3年間、書類の提出を求められることがあります)。

### ③ 還付金がスピーディー

e-Taxで申告された還付申告書は早期処理されます(3週間程度に短縮)。

### ④ 24時間受付

所得税の確定申告期間には、24時間e-Taxの利用が可能です。

なお、e-Taxを利用する場合は、開始届出書の提出、電子証明書の取得(手数料が必要です)・ICカードリーダーの購入などの事前手続きが必要です。

詳しくは、e-Taxホームページ

(<http://www.e-tax.nta.go.jp/>)をご覧ください。



# 所得税の確定申告

## 「所得税の確定申告が必要な人」

### ◆事業所得や不動産所得がある場合

・各種所得の金額の合計額が、基礎控除・配偶者控除などの各種控除の合計額より多い人

### ◆給与所得がある場合

・給与の収入が2千万円を超える人  
・給与所得および退職所得以外の所得が20万円を超える人  
・2力以上の勤務先から給与を受けている人

○上場株式等に係る譲渡損失の繰越控除などの適用を受けようとする場合は、右記に当てはまらない場合であっても確定申告が必要です。

## 「所得税の確定申告をすると税金が戻る人」

給与所得者や年金収入の人で、確定申告の必要がない人でも、次のいずれかに当てはまる人は、確定申告をすると源泉徴収された税金が還付される場合があります。

①住宅ローンなどを利用して、マイホームを新築

購入、または増改築した人

②医療費の支払いが多額な人

③災害や盗難に遭った人

④年の途中で退職し、再就職してないために年末調整を受けていない人

⑤年末調整で控除の手続きを忘れた人

## 「確定申告に必要なもの」

■確定申告書(郵送された人のみ)、收支内訳書(事業所得や不動産所得などのある場合)

\*平成21年分の確定申告用紙については、2月上旬に送付予定です。

■帳簿など、収入金額や必要経費の内訳のわかるもの

■源泉徴収票の原本(給与や年金のある場合)

■生命保険料、地震保険料控除などを受ける人は  
払込証明書

■支払った医療費の領収書(医療費控除を受ける場合)

■印鑑(朱肉で押すもの)

○右記以外の書類などが必要となる場合があります。書類が不足していると申告できない場合がありますので、詳細は岡崎税務署(☎58-6511)へお尋ねください。

## 税理士による無料税務相談所

所得税および消費税・地方消費税の申告で分からないときは、税理士による無料税務相談所をご利用ください。

なお、譲渡・山林所得、贈与税、消費税の新規課税事業者のうち申告書の作成に長時間を要する人、青色申告特別控除65万円を受けようとする人のうち決算書の作成に長時間を要する人などは、当相談所では相談できませんので、税務署の確定申告会場をご利用ください。

とき 2月16日(火)～23日(火)

\*土・日曜日は除きます。

ところ 幸田町商工会

時間 午前9時30分～午後4時

\*正午から午後1時までには休憩

協力 東海税理士会岡崎支部

## 振替納税利用のお願い

所得税や消費税(個人事業者)の納税方法に振替納税の制度があります。これは金融機関の預貯金口座から自動引き落としができる制度です。この制度を利用されますと、納税のための手続きが少なくなり、うっかり納税を忘れて余分な延滞税を支払うことがなくなります。便利で安全な口座振替をぜひご利用ください。

# 平成22年度町県民税の 申告が始まります

町県民税の問合せ 税務課町民税G（内線161・162）

※平成22年度町県民税の申告期間は、2月16日(火)～3月15日(月)（土・日曜日を除く）※

## ●町県民税の申告

平成22年1月1日現在、町内に住所を有する人で、次のいずれかに該当する人は、町県民税の申告が必要です。ただし、勤務先で年末調整をした人や所得税の確定申告をする人は、町県民税の申告をする必要はありません。

- ① 給与所得者で、給与以外にも所得があった人、または2力所以上から給与を受けた人
- ② 給与所得者で、勤務先から給与支払報告書が幸田町に提出されなかった人
- ③ 昨年中に退職し、再就職していない人
- ④ 公的年金などの受給者で、社会保険料控除や生命保険料控除、地震保険料控除を受けようとする人
- ⑤ 医療費控除を受けようとする人
- ⑥ 土地・建物を買った人で、確定申告の提出義務がない人

○昨年中に所得がなかった人でも、所得証明などが必要な人や国民健康保険に加入している人は申告が必要です。  
○町県民税申告の必要書類は、所得税の確定申告と同じです。（確定申告に必要なもの参照）

申告期限間近になると大変混雑しますので、できるだけ早めに申告を済ませてください。申告書の書き方で分からない点があれば税務課町民税グループへお気軽にお尋ねください。

なお、町県民税の申告をしていたたかないと、町県民税の課税だけでなく、国民健康保険税、後期高齢者医療保険料や介護保険料などの正確な判定ができませんので、忘れずに申告してください。

## 町県民税の申告受付

とき 2月16日(火)～3月15日(月)

午前9時～正午 午後1時～4時

（土・日曜日を除く）

ところ 役場4階ホール

## 町県民税の申告用紙は 2月上旬に郵送します

昨年、町県民税の申告をした人で申告が必要と思われる人には、2月上旬に申告用紙を郵送します。申告用紙が届かない人および新たに申告をする人は、受付会場にお越しください。

## 確定申告の 受付について

役場会場でも所得税の確定申告を受け付けますが、対象となるのは給与、雑（年金、その他）、配当、一時所得に関する申告のみです。ただし、住宅借入金等特別控除、雑損控除のある場合は受け付けできません。

なお、営業・農業などの事業所得、不動産所得、土地や株式などの譲渡所得などがある場合は受け付けできませんので、直接岡崎税務署で申告してください。





## 住民税の住宅借入金等特別税額控除（住宅ローン控除）の本人申告は不要となります

所得税の住宅借入金等特別控除について、平成21年から平成25年末までに入居した人が新たに対象者となりました。その内、所得税から控除しきれなかった分がある人につきましては、町県民税からも控除することができます。なお、適用を受けるための「住宅借入金等特別税額控除申告書」の提出は不要です。

また、平成11年から平成18年末までに入居した人で、所得税から控除しきれなかった分がある人についても、平成21年度までは市区町村へ「住宅借入金等特別税額控除申告書」を提出していただいていたいましたが、平成22年度から原則として申告書の提出は不要となりました。

ただし、確定申告または年末調整で所得税の住宅借入金等特別控除の申告をしていたく必要があります。必要書類などにつきましては、税務署または事業所にお問い合わせください。

### 対象者

平成11年から平成18年末まで、または平成21年から平成25年末までに入居した人で、その年分の年末調整・確定申告により所得税の住宅借入金等特別控除の適用を受けており、かつ、所得税から控除しきれない額がある人。

問合せ 税務課町民税G（内線161）

## 平成21年分の保険料（税）の納付済額の『お知らせ』はがきの送付について

平成21年1月から12月までに納付された、国民健康保険税・介護保険料および後期高齢者医療保険料の納付済額をお知らせするはがきを平成22年1月中旬に送付しました。このはがきに記載された納付済額は、所得税の確定申告または町民税・県民税の申告をする場合に社会保険料控除として平成21年分所得より控除することができます。

また、今回から国民健康保険税・介護保険料および後期高齢者医療保険料の特別徴収分の納付済額もあわせて記載してあります。この特別徴収分は、日本年金機構などから送付される『公的年金等の源泉徴収票』の社会保険料の内訳です。確定申告などの際は、重複して控除しないように注意して申告を行ってください。

なお、詳細につきましては、左記へお問い合わせください。

### 問合せ

#### 国民健康保険税

住民課国保年金G（内線134）

税務課収納G（内線165）

#### 介護保険料

福祉課介護保険G（内線155）

#### 後期高齢者医療保険料

住民課医療G（内線137）

#### 確定申告または町民税・県民税の申告

税務課町民税G（内線161）

## 町県民税の減免制度をご利用ください

左記の人につきましては、町県民税の減免制度が適用できる場合があります。詳細につきましては税務課までお問い合わせください。

### 減免の種類

#### 【災害減免】

震災、風水害、落雷、火災などにより大きな被害を受けた場合

※被害状況や納税者の所得金額などにより、減免率が変わります。

#### 【生活保護減免】

生活保護受給者で、生活扶助、住宅扶助、教育扶助、医療扶助のうちいずれかに該当する人

#### 【死亡減免】

死亡された人の前年中の所得が500万円以下で、世帯員全員（死亡した納税義務者は除く）の町民税所得割額の合計額が12万円を超えない場合

#### 【所得減少減免】

負傷、疾病、倒産、解雇など自己の都合によらず収入が減少する人で、当該年分の見込まれる所得金額が前年の2分の1以下に減少されると見込まれる人

見込み額は9月1日現在で判断します。  
※前年の所得額などに制限があります。

### 問合せ

税務課町民税G（内線161）

# 共に学ぶ



▲木枯らしが吹く朝、パンジーの苗をプランターに植える児童

4年生は、4月から行っている命の授業の一環として、「えがおプロジェクト」を秋からスタートさせました。11月16日、4年生90人が、「花いっぱい、えがおいっぱい活動」で、150株のパンジーの苗をプランターに植えました。

「えがおプロジェクト」スタート！



## 学校へ行こう

校長 林 伸行  
全校児童数 488人  
男子:265人 女子:223人  
問合せ ☎62-8050

中央小



▲詩の朗読をする越智知子さんと、ピアノ演奏をする章仁さん

12月1日、本校の音楽室で、越智章仁さんと母親の知子さんを招き、心温まるコンサートを開催しました。章仁さんは、ダウン症でありながら、知子さんの手ほどきを受けてピアノを始め、日本のみならず、海外でもコンサートを開くほどのピアニストです。NHKほかテレビ出演もするほど有名な音楽家です。

「えがおコンサート」

その日は、木枯らしが強く吹き付ける朝でしたが、土をさわる感触がうれしい様子で、寒さにも負けず腕まくりをして苗を植える姿が見られました。また、色鮮やかなパンジーの花の美しさからか、笑顔で水やりをする子どもたちの姿が印象的でした。子どもたちは、約1カ月、水やりや枯れた花を摘み、大切に育てました。「先生、今日もパンジーに『笑顔』あげてきたよ」「ほくもだよ」という声が教室をとびかいました。12月中旬、地域でお世話になっている施設に、大切に育ててきたパンジーをプレゼントしました。



▲越智さんの伴奏で合唱する児童たち

日頃、自作曲を中心にコンサート活動をしている章仁さんに、当日は母親の知子さんの詩の朗読に併せ、オリジナル曲を何曲か演奏していただきました。途中、文部省唱歌「もみじ」を章仁さんが伴奏し、参加された保護者も交えて、4年生が合唱するシーンもありました。最後には、子どもたちのリクエストに応え、「君を乗せて」を演奏していただきました。章仁さんのピアノは、一つ一つの音が聞いている人の心にしみいるよう、子どもたちの表情からは自然と笑顔がこぼれていました。

「えがおコンサート」に参加して

私は「えがおプロジェクト」で、「えがおコンサート」が一番楽しみでした。ダウン症なのに、自分の曲を30曲も作って、がくふ無しでアニメの曲までひけちゃうのでびっくりしました。越智さんのピアノ演奏がきけてよかったです。私もピアノを習っているので、越智さんのようにいっぱいひけるようになります。

(児童の作文より)

## 画伯登場 北部中学校



15歳の自画像



3年 林 咲希 さん

先生から 画面いっぱい描かれた顔と、それ以上に大きく描かれた手が、迫力を出しています。



15歳の自画像



3年 竹内 健祐 くん

先生から 手を顔の前に広げた構図で、画面に奥行きを出すことができます。

幸田町児童・生徒の造形・技術・家庭科作品展を開催します。

日時 2月21日(日)～27日(土)ただし22日(月)は休館日 午前9時～午後7時(21日は午前10時から、27日は午後4時まで)

場所 図書館ギャラリー 問合せ 学校教育課庶務G(内線421)





## 「職場体験で学んだこと」

職場体験実施日：平成21年8月4・5・6日



南部中 2年  
丸山 だいき 大貴 くん

僕は、8月4・5・6日の3日間、「ファミリーマート」で職場体験をしました。1日目はとても緊張していました。でも、お店の人たちが温かく出迎えてくださったので、とても安心しました。

最初の仕事は、駐車場や店内の掃除でした。駐車場はたばこの吸い殻や空き缶、弁当のごみなどいろいろなものが落ちていたので、きれいにするのに苦労しました。店内の掃除は、電動ブラシ機の使い方が難しく大変でした。でも、お店の人から仕事のやり方や機械の使い方などをくわしく教えていただいたので、少しずつできるよつになつてきました。



3日目は、これで最後かと思うと悲しい気持ちになりました。が、今まで以上にしっかりとやろうという思いでがんばりました。この日は、レジ打ちを手伝う仕事もやりました。初めのうちはお客さまに対して大きな声でいざつをすることができませんでしたが、そのうちに声も出せるようになってきました。職場体験が終わったとき、やり抜いたという思いがこみ上げてきました。

町民会館・図書館・町民プール

## ハッピーネス情報

ハッピーネス・ヒル幸田  
ホームページ

<http://www.happiness.kota.aichi.jp/>

### 町民プール水泳教室受講生募集

町民プールでは、平成22年度第1期水泳教室（平成22年4月～6月）受講生を募集いたします。詳しくはイベント情報誌「ハピル」3月号をご覧ください。町民プールのホームページにある募集要項をご確認ください。

**募集期間** 3月2日(火)～14日(日)午後6時まで  
**募集教室** 幼児、小学生、一般、アクアピクス(女性)、シンクロ  
**申込み** ご来館もしくはお電話にてお申し込みください。  
**問合せ** 町民プール ☎56-8111

2・3月の 休館日 (2/16～3/15)	町民会館(☎63-1111)	2/22(月)、3/1(月)、3/8(月)、3/15(月)
	図書館(☎63-0001)	2/22(月)、2/26(金)、3/1(月)、3/8(月)、3/15(月)
	町民プール(☎56-8111)	2/22(月)、3/1(月)、3/8(月)、3/15(月)



### この本読みました

『わんわん探偵団』

杉山 亮/作 偕成社



深溝小4年  
山本 ゆうき 友樹 くん

男の子が犬といっしょに事件をどんどん解決していきます。力を合わせて事件を解決していくところが気持ちいいです。ぼくだと、あっさりスルーしちゃいます。ぼくは犬が大好きで、この本でとくる犬は好きです。

# みんなの 広場

皆さんからのお便りをお待ちしています

〒444-0192 菱池字元林1-1 幸田町役場 広報こうた係  
E-mail:kikakujo@town.kota.lg.jp ☎62-1111 (内線344)  
FAX63-5139



今月の表紙は、1月10日(日)に行われた第13回こうた凧揚げまつりの写真です。広報担当2年目の私にとっては初めての凧揚げの写真撮影になりました。(昨年は中止だったため)。大空に舞う大凧に見とれて、シャッターを押すのを忘れてしまいました。

## 今月の表紙



サークル  
紹介

この指  
とーまれ

117

## 双子サークル「チェリーキッズ」

私たちチェリーキッズは、双子ちゃんと双子ちゃんを育てるママのサークルです。双子ちゃんを妊娠して不安になっているママから、入園前までの双子ちゃんを育てているママまでが、双子ちゃんならではの悩みや育児の仕方などを、話したりできる心強いサークルです。双子ちゃんの仲間ができるだけで、育児が大変なだけでなく、きっともっと楽しいものになりますよ。

活動内容は、お誕生日会やリサ

イクル会(小さくなった服などを持ち寄って交換したりするもの)などです。

なかなかママ1人で子どもたちを連れ出せないのが現状ですが、メンバーの私たちもお手伝いしますので、ぜひ一度見学に来てみませんか?育児の息抜きにもなりますよ。お待ちしております。

活動日 第2、4水曜日  
(午前10時~11時30分)

場所 上六栗子育て支援センター

問合せ ☎62-8333



【書道】

幸田小5年 成瀬 月奏 さん

## みんなの作品展!

今月の作品は、平成21年度防火作品展からのセレクトです。



【書道】

深溝小6年 木俣 早也香 さん

皆さんの作品を募集します。応募方法は、はがき裏書きもしくは作品を写真に撮りタイトルと作者名(ペンネーム可)をご記入のうえ、広報こうた係までお送りください(デジカメ写真の場合はメールで!)

## 国語の時間

「KINJO」

2月、いよいよバンクーバー五輪。がんばれ!日本のトップアスリートたち!

「世界と競い合うなんちゃ、えらいもんだん」

「ほだ。オリンピックくん出るも、えらいことだぞ」

「世界と競い合うなんて、偉いものだよ」

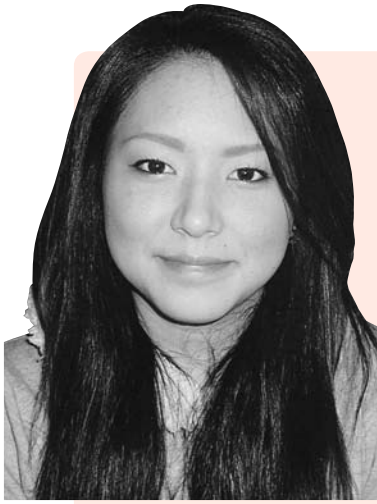
「そうだよ。オリンピックに出場するのも、大変なことだから」という意味です。

この「えらい」、「共通語では、前者のように「偉い」とですが、この地方では、後者のように「大変」なさま、「体がえらい」のよう、「疲れた」さまや「苦しい」ことなども表し、「雪がえらい、降った」のように副詞としてもよく使われます。

そもそも「えらい」は、ほかよりも優れている感じが広く「普通ではない」さまを表し、そのまま全国各地に残りました。しかし、中央では、優れている意味しか使われなくなり、「偉い」という共通語になったわけです。

(文・つゆひ)





青春トークリレー

第203走者

高橋 悠 さん

野場区在住 20歳 大学生
身長 161cm A型
好きなタイプ 安心できる人
好きな芸能人 成宮くん

私は今教員を目指して大学に通っています。1年の頃から夏休みに幸田町の小学校の学童保育のアルバイトをやらせていただいています。実際に、児童と関わることができ、教員を目指している私にとっては、とてもよい経験になっています。

自然が大好きで、旅行も好きなので、大学生の間に日本中のきれいな景色や街並みを見に行きたいと思っています。その場にいるだけで自然からパワーをもらっているような気がします。

大学生活は、残り2年と少しとなりました。悔いのないように、充実した大学生活をおくり、いっぱい旅をしてパワーをもらいながら、夢に向かって一歩一歩着実に進んでいきたいと思っています。



はろーキッズ

掲載写真を印刷してプレゼント。希望者は企画政策課まで。



環境だより VOL.1

生ごみを出さない工夫をしましょう!

ごみ減量はまず「キッチン」から... 燃やすごみの約半分が生ごみです!



お庭や畑がある人は...

コンポスト化

コンポストなどを利用し、堆肥化しましょう。



お庭や畑が無くても...

段ボールコンポストを作成したり電気式生ごみ処理機を利用しましょう。

コンポストおよび電気式生ごみ処理機には町の購入費補助制度があります。(ただし、段ボールコンポストの材料費は補助対象外)条件がありますので、購入前に環境課へお問い合わせください。



燃やすごみへ出す場合は...

『ぎゅっとひとしぼり』してから出しましょう。ひとしぼりすることによって、生ごみ重量の1割~2割を減量することができます。また、生ごみを減量することによって、指定袋を『大→小』へ、『小→特小(1枚20円)』へ変更できれば、指定袋の購入代金が節約できます!

問合せ 環境課ごみ対策G (内線273)

「2月は逃げて走る」という間に過ぎてしまう慌たしい月であります。ゆったり腰を据えて何事にも取り組みたいと思っ... (M)



# まちがと

## 女性の視点で安全対策を！

地域安全女性推進会議< 12 / 14 >

女性の視点で交通安全・防犯・防災などの安全対策について考える地域安全女性推進委員の会議が役場で行われました。事故が多い交差点の安全対策を求めたり、女性間のネットワークの必要性を訴える意見など多数の意見が出されました。また、意見交換後は、防災ボランティア幸田の渡辺勝子さんの指導を受けながら、バスタオルで防災頭巾を作りました。



## 大人になったら選挙へ行くよ

選挙出前トーク< 12 / 14 >

愛知県選挙管理委員会が荻谷小学校6年生を対象に選挙出前トークを行いました。未来の有権者である小学生に対し、選挙の話をした後に、模擬投票をしてもらい選挙を実際に体験してもらいました。児童は楽しく選挙を体験でき、選挙の大切さを実感しました。



▲選挙について質問する児童



▲模擬選挙で投票する児童

## 深溝松平家の調査が始まる！

本光寺文化財調査指導委員会< 12 / 17 >

本光寺文化財調査指導委員会が発足しました。この委員会は文化財専門家、地元代表者、文化庁、愛知県教育委員会の皆さんにより構成されており、深溝松平家墓所の国指定史跡へ向けての事業を適切に進めていくために指導していただきます。会議は年に数回開催する予定ですので、町民の皆さまに報告していきます。



## 幸田のみんなともっとコミュニケーションを！

外国籍町民会議< 12 / 20 >

今年度も外国籍町民会議が中央公民館で開かれ、5人の外国籍住民の皆さんが参加しました。会議の中では、生活していくうえで困っていることや幸田町の良いところなどいろいろな意見が出されました。なかでも特に、地域の人たちと外国籍住民とのコミュニケーションがもっと必要との意見が目立ちました。

身近な情報を広報へ





## 非行防止たすきをつなぐ！

学校対抗駅伝クリスマスカップ< 12 / 25 >

岡崎警察署と県警本部少年課が企画した幸田町と岡崎市の中学生による中学校対抗駅伝クリスマスカップ2009が、幸田サーキットYRP桐山であり、幸田中2チームと南部中3チームが参加しました。普段は立ち入れないコースで、5人の選手がたすきをつなぎ、のびのびと力走しました。

## カンカンカン、火の用心

年末夜警< 12 / 27・28 >

12月27日・28日の2日間、消防団を中心に年末夜警が行われました。

厳しい寒さの訪れと共に気ぜわしい年の瀬を迎え、火気の使用が多くなり火災の発生が予想されるため、町内全域で年末の特別警戒にあたりました。

その成果もあり幸田町は年末の火災件数0件でした。



## 天に届け！一斉放水！

消防出初め式< 1 / 9 >

消防本部、消防団、女性消防クラブ、自主防災会、株式会社デンソーなど、総勢400人が集まり、防災広場で消防出初め式を行いました。

式典では、腕用ポンプの放水を合図に一斉放水や、消防車両などによる分列行進が行われました。また、消防活動に功績のあった皆さんへの表彰状の授与なども行われました。

## 今年も文化薫る年に！

幸田文化協会新年事始め会< 1 / 10 >

町民会館あじさいホールで幸田文化協会の新年事始め会が行われました。多くの会員が参加し、三藤会みつじの民踊や水仙の会の大正琴などが披露され、会に華を添えました。



▲三藤会



▲水仙の会

# フォトニュース

広報直通ダイヤル ☎ 5132  
FAX ☎ 5130  
E-mail: kikakujoho@town.kotajp

育児、産後の生活などについて心配や困っていることのある人に、助産師または保健師が家庭に訪問して相談を受けます。詳しいことは、電話でお問い合わせください。

問合せ 健康課健康G(内線184)

## 予防接種を受けましょう

### ●BCG予防接種

**対象者** 平成21年12月生まれの人  
**接種期間** 生後満3カ月～6カ月の前日

**接種方法** 1回接種します。

### ●三種混合予防接種

(1期初回)

**対象者** 平成21年11月生まれの人  
**接種期間** 生後満4カ月～7歳6カ月の前日

**接種方法** 20日～56日の間隔で3回接種します。

(1期追加)

**対象者** 三種混合1期初回3回目を平成21年2月に接種した人  
**接種期間** 3月1日～7歳6カ月の前日

**接種方法** 1回接種します。

### ●二種混合第2期予防接種

**対象者** 平成11年3月生まれの人  
**接種期間** 11歳の誕生日～13歳の誕生日前日

**接種方法** 1回接種します。

接種の際は必ず保護者同伴でお出かけください。

### ●麻しんおよび風しん混合第1期予防接種

**対象者** 平成21年3月生まれの人  
**接種期間** 1歳の誕生日～2歳の誕生日前日

**接種方法** 1回接種します。

**通知** 2月下旬に郵送します。

### ●経口ポリオ予防接種

**接種日** 3月3日(水)、5日(金)、16日(火)

**受付時間** 午後1時15分～2時15分

**対象者** 平成21年4月から9月までの出生者／平成21年3月31日以前の出生者で7歳6カ月未満の未接種者

**接種方法** 41日以上の間隔をおいて2回接種します。

**通知** 2月上旬に郵送します。

問合せ 健康課健康G(内線184)

## 3月の保健センター行事

2月の保健センター行事は1月号広報をご覧ください。 ☎62-1111(内線184)  
☎62-8158(直通)

### 行事

	日/曜	受付時間	備 考
誰でもできる健康体操	12(金) 19(金) 26(金)	午前10時～11時30分	初心者向けで効果的な歩き方や健康によい姿勢を学びます。
離乳食後期講習会 (かみかみクラス)	9(火)	午後1時～1時30分	対象:生後8～10カ月児の保護者 内容:離乳食の進め方・幼児食について 託児:申し込み3/1(月)～3/5(金) 定員10人 *先着順

### 健診

4カ月児健診 (21年10月16日生～21年11月5日生)	11(木)	午後1時～2時 (集団の話 1時～1時15分)	内容:身体測定、内科健診、集団の話、個別相談、絵本の読み聞かせ
10カ月児健診 (21年4月16日生～21年5月15日生)	18(木)	午後1時～2時 (集団の話 1時～1時15分)	内容:身体測定、内科健診、集団の話、個別相談、歯みがき相談
1歳6カ月児健診 (20年8月12日生～20年8月31日生)	25(木)	午後1時～2時 (集団の話 1時～1時15分)	内容:身体測定、内科・歯科健診、集団の話、フッ素塗布、個別相談
2歳児歯科健診 (20年2月生)	2(火)	午後0時45分～1時15分 (集団の話 1時～1時30分)	内容:歯科健診、歯みがき指導、集団の話、フッ素塗布、個別相談
3歳児健診 (19年2月2日生～2月28日生)	4(木)	午後1時～2時	内容:尿検査、身体測定、内科・歯科健診、フッ素塗布、個別相談

### 相談

母子健康手帳交付	毎週月曜(祝日を除く)	午前9時45分～10時	時間:午前10時～正午 内容:母子健康手帳交付説明会、健診受診票交付、妊娠中の生活の話、個別相談など 持ち物:妊娠届出書 そのほか:都合が悪い人、外国人の人は、ご連絡ください。
母乳相談	11(木)	午前9時30分～11時	対象:生後2カ月未満の母子(予約制) 内容:母乳授乳量測定、授乳相談
育児相談	10(水) 24(水)	午前9時30分～11時	対象:乳幼児 内容:保健師・栄養士による健康相談、身体測定
成人健康相談	25(木)	午前9時30分～11時	健康に関すること全般(栄養相談も含む)
禁煙チャレンジプログラム (喫煙者個別健康教育)	随時 (電話予約してからお越しください)		対象:1カ月以内にタバコをやめたいと思っている人 内容:タバコ検査(呼気中の一酸化炭素濃度、尿中のニコチン濃度測定)・面接相談など

\*各種相談は、電話でも随時受け付けています。必要時には、家庭訪問指導も行います。

\*乳幼児健診、歯科健診、予防接種、母乳相談、育児相談、離乳食講習会には、必ず母子健康手帳をお持ちください。





健康こうた21計画推進  
マスコットキャラクター

すこっぴー

# 健康あらかると

## マタニティ教室 ～赤ちゃん編～に参加しよう

妊娠おめでとうございます。マタニティ教室で、同じように子育てへの楽しみや不安を持つママと一緒に楽しく赤ちゃんとの生活について学びませんか？また、この機会に先輩ママともおしゃべりや情報交換をしませんか？

とき 3月16日(火)

午前10時～11時30分

\*受付は午前9時45分

ところ 保健センター

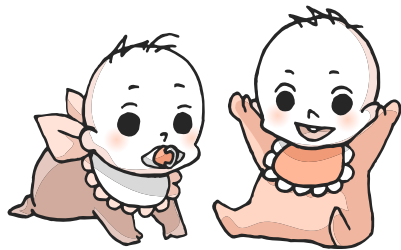
対象者 町内在住の妊婦

内容 ・赤ちゃんを抱っこしてみよう！～先輩ママとの交流会～  
・赤ちゃんの成長についての話  
・赤ちゃんが泣くのはなぜ？  
・おしゃべりティータイム

定員 20人 \*予約制

持ち物 母子健康手帳、筆記用具

申込み 3月15日(月)までに健康課健康G(内線184)へお申し込みください。



## フレッシュママの おしゃべり会に参加しよう

フレッシュママのおしゃべり会で、子育ての楽しさや大変さなどについて、ほかのママと情報交換をしてみませんか？また、おしゃべり会をきっかけに、ママ友達を増やそう！

とき 3月16日(火) 午前10時～11時30分

\*受付は午前9時45分

ところ 保健センター

対象者 町内在住の生後1～3カ月のお子さんとママ

定員 20組程度

内容 ・幸田町の子育て情報などの紹介

・フレッシュママのおしゃべり会(生後1～3カ月のお子さん・ママや妊婦さんとの交流会、ティータイム)

持ち物 母子健康手帳、お子さんに必要なもの(オムツ、ミルク、タオルなど)

申込み 3月15日(月)までに健康課健康G(内線184)へお申し込みください。

## 一般不妊治療費助成制度について

幸田町では、一般不妊治療を受けているご夫婦に対して、一般不妊治療などにかかる費用の一部の助成を行っています。今年度分の申請期限は、3月末までとなります。

### ●制度の概要

助成対象者 以下のすべての条件をみたす人

- ①不妊症と診断され、一般不妊治療を受けている人
  - ②婚姻が確認できる法律上の夫婦
  - ③夫または妻のいずれか一方または両方が幸田町に住所を有する人
  - ④医療保険法による被保険者もしくは組合員およびその被扶養者
- \*第2子以降の一般不妊治療なども対象となります。

助成金額 一般不妊治療などにかかる本人負担額の2分の1以内の額  
\*限度5万円

助成期間 助成を開始した最初の月から継続する2年間

申請について 年度ごとの申請となります。平成21年3月から22年2月までの診療分の申請については、平成22年3月31日までが申

請期限となります。詳しい制度の内容、申請方法については、下記へお問い合わせください。

問合せ 健康課健康G(内線184)

## 人間ドック・がん検診などの 申し込みを始めます

平成22年度分の人間ドック・脳ドック・各種がん検診の申込受付を開始します。詳しい内容については、広報こうた2月号と同時配布の「人間ドック・脳ドック・肺ドック・がん検診申込書」をご覧ください。

国民健康保険加入の40から74歳(平成23年3月31日現在)の人は、幸田町特定健康診査・保健指導の対象者です。自覚症状のない生活習慣病やがんを早く見つけ、重症化を予防するためには、健診が最も有効的です。年に1回は、「人間ドック」または「住民健診」「がん検診」を受診しましょう。住民健診のご案内は5月中にお送りいたします。

申込方法 「人間ドック・脳ドック・肺ドック・がん検診申込書」に必要事項を記入し、健康課健康G(保健センター内)まで、郵送または持参してください。電話による申し込みはできません。

申込期間 2月1日(月)～3月31日(水)

申込期間を過ぎてしまった場合は、保健センター(☎62-8158)にご相談ください。

そのほか 申込書は、町ホームページ(<http://www.town.kota.lg.jp/>)の様式配信サービスにも掲載していますので、ご利用ください。

問合せ 健康課健康G(内線184)

## 助産師・保健師による新生児等 訪問相談をご利用ください

生後2カ月未満のお子さんをお育ての人で、授乳、赤ちゃんのこと、

# 「自分だけは大丈夫」 そんなあなたもご用心!

タダより高いものはない!

## 催眠(SF)商法



最後にこの高級布団、  
100万円のところ**特別**に50万円!  
**限定**3名様まで!



### 主な商品・サービス

家庭用電気治療器具、ふとん類、健康食品、磁気マットレス など

### こんな手口に注意!

「粗品をプレゼントします」と粗品の引換券を渡したり、「講習会を開く」「新商品を紹介する」などと言って会場に人を集め、日用品を無料で配り、得た気分に合わせて雰囲気盛り上げてから、言葉巧みに高額商品売りつけます。

臨時店舗を構え、高齢者と仲良くなり、最終的に高額な商品売りつけることもあります。

### アドバイス

- ◆ 「タダより高いものはない」と、肝に銘じましょう。
- ◆ プレゼントにつられて、安易に会場に行かないようにしましょう。雰囲気にのまれて冷静な判断ができなくなります。また、会場に閉じ込められて、強引に契約を迫られる場合もあります。

★困った時は一人で悩まず、専門の相談員にお気軽に相談してください。

### ●幸田町消費生活相談

毎月第4木曜日 午後1時～4時  
問合せ：企画政策課政策G（内線341）

### ●西三河県民生活プラザ消費生活相談

毎週月～金曜日 午前9時～午後4時30分  
電話相談可 ☎27-0999



# 改正農地法が施行されました！

平成21年12月15日から施行

(農地転用審査基準改正は平成22年6月1日から施行)

## 改正の主な内容

### ☆ 農地転用の際の審査基準が厳格化されました。

- ・ 担い手に対する利用集積に支障を及ぼすおそれがある場合は農用地区域からの除外ができなくなりました。
- ・ 申請内容を審査する際の基準が厳格化されました。【優良農地の適用範囲が広がり、例外的転用許可も厳しくなりました。(施行は平成22年6月1日から)】

### ☆ 違反転用に対する処分・罰則が強化されました。

(従前)

- ◆違反転用  
3年以下の懲役または300万円以下の罰金(法人は300万円以下の罰金)
- ◆原状回復命令違反  
6カ月以下の懲役または30万円以下の罰金(法人は30万円以下の罰金)



(改正後)

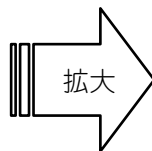
- ◆違反転用  
3年以下の懲役または300万円以下の罰金(法人は1億円以下の罰金)
- ◆原状回復命令違反  
3年以下の懲役または300万円以下の罰金(法人は1億円以下の罰金)

### ☆ 農地の賃借(所有権は従前どおり)に係る規制が緩和されました。

#### ☆ 農地を借りられる人の範囲☆

(従前)

- ・ 農作業常時従事者
- ・ 農業生産法人



(改正後)

- ・ 農作業常時従事者(年間150日以上)
  - ・ 農作業常時従事者以外の個人
  - ・ 農業生産法人
  - ・ 農業生産法人以外の法人(NPO含む)
- ※ 下限面積30aは今までどおりですが、ほかにも要件がありますので下記までお問い合わせください。

- ・ 農地の相続税納税猶予制度が見直され、農地を他の人に貸した場合でも、適用を受けられるようになりました。  
(1) 現在、納税猶予を受けている人も貸せませんが、農地として耕作する期間が20年から終身に変わります。  
(2) 市街化区域内農地は原則貸せません。

#### ～その他の改正内容(抜粋)～

- 農地を相続等により取得した場合には、農業委員会にその旨の届け出をしなければなりません。
- 農地の賃貸借の存続期間について、50年まで可能となりました。
- 標準小作料制度は廃止され、代わりに農業委員会が地域における賃借料の情報提供を行います。
- 農業生産法人における関連事業者の議決権制限(出資規制)が緩和されました。
- 遊休農地対策が強化され、すべての遊休農地が農業委員会の指導対象となりました。

問合せ 農業委員会(産業振興課内、内線267) 西三河農林水産事務所農政課 ☎27-2728

#### 農地の改良には届け出が必要です！

農業の生産性を向上させることを目的として農地に山土などで埋立または盛土(田から畑への転換含む)をするときは、事前に農地改良届出書の提出が必要です。なお、農地改良の工事期間は、3カ月以内です。

土砂採取や埋立造成を目的とするものは、農地改良ではありません。(許可が必要です。)

問合せ 農業委員会(産業振興課内、内線267)

# 町政モニターの皆さんからいただいた意見を紹介します

町では、町民の皆さんの考えや意見などを、町政運営の参考としていくため、モニター制度を設置しています。

本年度も各区から推薦された23人の皆さんに町政モニターを委嘱しています。

町政モニターの皆さんからは町政全般のこと、町の行事、事業などについての意見を述べていただいています。

昨年12月に行われました町政モニター会議にて、いただきましたご意見について、主なものを要約してご紹介いたします。

## 第3回会議 平成21年12月2日（水）開催

### 意見1「台風18号について」

台風18号（10月8日）で多くの信号機が長時間停電しました。幸い大きな事故が発生しなかったようですが、今後は早期の回復をお願いします。

**回答** 最大瞬間風速53.4 m/秒という想像を絶するものであり、倒木などにより各地で電線が寸断され3,100世帯が停電しました。幸田町は翌日には、ほぼ全域が復旧しましたが、更に早期の対応ができるように努力します。



### 意見2「凧揚げまつりについて」

凧揚げまつりは例年大変楽しみにしているイベントであり来年実施されることを嬉しく思います。

**回答** 町民の皆さんからの実施要望が多く、補正予算にて事業実施をすることにいたしました。凧揚げまつりが皆さんに愛されていることを、あらためて感じました。

### 意見3「国道23号蒲郡バイパスについて」

新政権の民主党における来年度予算事業仕分けにて蒲郡ICから先が事業凍結になったが幸田町における影響はありますか。また事業復活の可能性はありますか。

**回答** 今回の事業仕分けにて国道23号バイパスの蒲郡ICから東三河までの9キロの用地買収が凍結されましたが、芦谷ICから蒲郡ICまでは継続される予定ですので東名音羽蒲郡IC、国道1号から幸田町までの利便性はよくなると想定しています。蒲郡ICから東三河まで開通しなければ国道1号のバイパス機能が果たせないの沿線市町が協調して政府に要望していますが、大変厳しい状況であると認識しています。

### 意見4「コミュニティ活動について」

10月に地域安全マップの作成を大草区で子どもと大人にて実施しました。子どもが感じる危険場所は大人が気づかないところが多く大変参考になりました。

安全マップ作成を町内全域で実施したらどうでしょうか。

**回答** 各区において年に1回危険場所などの確認をしていただいています。子どもの目線を生かすことは良いことと思いますので参考にさせていただきます。

### 意見5「健康増進について」

健康増進のために、友達と中央公園でウォーキングをしたり、大日蔭グラウンド・ゴルフ場でプレーをしたりしています。いつも友達から幸田町がうらやましいとほめられています。これからも施設を大事に使いたいと思っています。

**回答** 既存の施設を有効に活用し健康増進につなげていただきうれしく思います。

町は、今後も町政モニターの皆さんが、地域の「オピニオン・リーダー」となっていただけることに期待しております。

現在、平成22年度の町政モニターの推薦を各区からいただいています。

問合せ 企画政策課情報G（内線344）



# 幸田町ふるさと町民制度の見直しをしました

## 1 今までの幸田町ふるさと町民制度の概要

幸田町出身者で、町外においてその活躍や業績が卓越し、郷土の誇りとして町民の尊敬を受けるものに対し、その労苦に報い敬意を表すことを目的としてきました。

## 2 見直しの要旨

- ・ 資格において、旧制度での居住区分（町外在住者のみ対象）を変更し、町内在住者にもその資格を広げるものとし、広い分野における著名人を選考対象とできるようにしました。
- ・ 当該者には敬意を払うとともに、その知識や能力を発揮して町の発展に寄与してもらうこととしました。一例として、活躍の機会として講演などの場を設けることができる参加型のものとなりました。

## 3 旧制度該当者への対応について

改正（平成21年4月1日施行）前の幸田町ふるさと町民設置要綱による、ふるさと町民の7人に対しては、原則その扱いを新制度に引き継ぐものとなりました。

## 4 ふるさと町民の資格について

ふるさと町民は、次の各号のいずれかに該当する者を資格者といたしました。

- (1) 国政または地方自治の進展に貢献し、その功績が顕著なもの
- (2) 教育、体育、学術、技芸その他文化の振興に貢献し、その功績が顕著なもの
- (3) 産業、経済の開発振興に貢献し、その功績が顕著なもの
- (4) 地域活動事業に貢献し、その功績が顕著なもの
- (5) 前各号に掲げるもののほか、特に町長が適当と認めるもの

## 新たにふるさと町民に4人を認定しました！

町では、平成21年11月4日付けにて、その活躍や功績が卓越した4人を、新たにふるさと町民に認定しました。ふるさと町民の皆さんをご紹介します。（敬称略）（氏名右側の区名は、在住などゆかりのある場所として表記しました。）

新規認定（4人）

松平 忠貞（里区）

昭和3年生、深溝松平家第20代当主



川口 文夫（大草区）

昭和15年生、中部経済連合会会長



高橋 規矩（大草区）

昭和7年生、広島大学名誉教授



山本 直（大草区）

昭和2年生、東洋書芸院名誉会長



既認定（7人）

中根 寛（幸田区）

大正14年生、画家・大学名誉教授

竹田 靖史（大草区）

昭和16年生、大学名誉教授

山中 康裕（野場区）

昭和16年生、大学名誉教授

左右田健次（野場区）

昭和8年生、大学名誉教授

鈴木 範久（幸田区）

昭和10年生、大学名誉教授

杉浦 昌弘（野場区）

昭和11年生、大学名誉教授

児玉 靖司（荻区）

昭和37年生、大学名誉教授

## 幸田町ふるさと町民の杉浦昌弘さんが文化功労者に選ばれました

杉浦昌弘さん（名古屋大学名誉教授）は平成19年に内閣総理大臣より葉緑体の遺伝子に関する研究にて第1回みどりの学術賞を受賞され、このたび植物分子生物学・植物ゲノム科学にて平成21年度文化功労者に選ばれました。

主な功績は、タバコの葉緑体ゲノムの約16万対もの塩基配列を世界で初めて解読し、医薬品開発や環境浄化に貢献する葉緑体工学を発展させたことです。



問合せ 企画政策課情報G（内線344）

幸田町役場 ☎62-1111(代)  
FAX63-5139

2010 **となりのトコロ** Vol.52  
岡崎市の広域情報

**おかざき世界子ども美術博物館  
収蔵品展「どうぶつをさがせ！」**

**とき** 1月16日(土)～2月28日(日)  
午前9時～午後5時。入館は閉館  
30分前まで。休館日/月曜日・  
祝日の翌日

**ところ** おかざき世界子ども美術博物館  
(岡崎市岡町字鳥居戸1番地1)

**内容** おかざき世界子ども美術博物  
館が所蔵する有名美術家の10代  
の作品を中心とする絵画や彫刻な  
どの作品群を「どうぶつ」をテー  
マに紹介。平山郁夫作品も展示。

**観覧料** 一般300円(240円)、小中  
学生100円(80円)※( )内は  
20人以上の団体料金。各種障がい  
者手帳をお持ちの人とその介助者  
は無料

**問合せ** おかざき世界子ども美術博物館  
☎53-3511



**岡崎市美術博物館  
企画展「ロシアの夢1917-1937」**

**とき** 1月30日(土)～3月28日(日)  
午前10時～午後5時。入館は閉  
館30分前まで。休館日/月曜日  
(祝日を除く)・祝日の翌日

**ところ** 岡崎市美術博物館  
(岡崎市高隆寺町字峠1番地)

**内容** 1920年代～30年代ロシアで  
の、さまざまなジャンルで積極的  
な活動を展開した前衛芸術家たち  
の活動を広く紹介

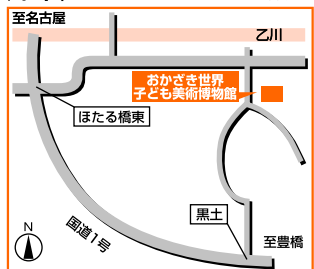
**観覧料** 一般1,000円(800円)、小  
中学生500円(400円)※( )内  
は20人以上の団体料金。各種障がい  
者手帳をお持ちの人とその介助者  
は無料

**問合せ** 岡崎市美術博物館  
☎28-5000

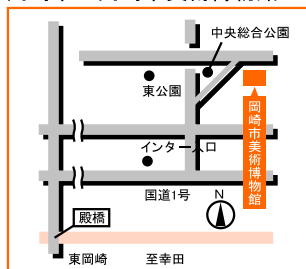


(写真・ウラジーミル・マヤコフス  
キー、ヴァルヴァーラ・ステパーノ  
ヴァ『アカトウガラシ』の購読者  
だけが心から笑えるのです)1925  
年 サンクトペテルブルグ ロシア  
国立図書館蔵)  
クレジット=The National Library  
of Russia, St.Petersburg

岡崎市 ▶ おかざき世界子ども美術博物館



岡崎市 ▶ 岡崎市美術博物館



人口動態[H22.1.1現在]

総人口 37,365人(前月比-51人)  
内 男 18,759人 女 18,606人  
世帯数 13,056戸(前月比-37戸)

12月中の異動

出生 29人(男 15人 女 14人)  
死亡 27人(男 14人 女 13人)  
転入 96人(男 56人 女 40人)  
転出 149人(男 92人 女 57人)

戸籍異動 12月届出分  
(順不同・敬称略)

おめでとうございます

出生児	保護者	区
近藤 里圭(りよ)	啓二	野場
中野 佑麻(ゆうま)	輝明	坂崎
小野 香寛(こひろ)	寛和	鷺田
長谷川 菜々子(ななこ)	英志	里
鈴木 幹太(かんた)	良三	岩堀
古島 あやな	健二	鷺田
太田 亜海(あみ)	峰史	岩堀
牧原 瑞季(みずき)	保雅	岩堀
五反田 逞(たくま)	健二	野場
山下 実咲(みさき)	貴久	大草
三島 菜央(なほ)	崇生	大草
飯島 佑仁(ゆうと)	康寿	野場
山下 将徳(まさのり)	直隆	里
近藤 直樹(なおき)	勝也	里
高木 優津(ゆうづ)	航	大草
中原 彩花(あやか)	修一	鷺田
宮田 斗維(とうい)	幸夫	大草
高橋 叶慎(とま)	歩	鷺田
河合 慶隼(けいと)	俊聡	大草
棚橋 泉吹(いづき)	大輔	岩堀
伊奈 英哲(えいてつ)	篤史	大草
高川 優南(ゆうな)	博幸	鷺田
松尾 怜旺(れお)	能幸	横落
河合 菜々子(ななこ)	真次	大草
林 弦之心(げんのしん)	孝明	高力
外山 善之助(ぜんのすけ)	理一郎	高力
天野 ななみ	雄大	横落

おくやみ申し上げます

死亡者	年齢	世帯主	区
内田 之仁	43	内田真由美	坂崎
佐藤 又四郎	93	佐藤 笑子	岩堀
岡田 よしの	87	岡田 礼子	幸田
鈴木 昭三郎	81	鈴木 安弘	芦谷
乙部 徹雄	88	乙部 正好	桐山
矢野 文雄	67	矢野 公子	大草
足立 みゆき	86	足立 守夫	大草
若林 茂吉	60	若林 篤志	市場
志賀 定子	70	志賀 敏雄	横落
宮下 アヤ子	87	宮下 實	大草
左右田 きやう	97	左右田 俊明	野場
山本 末市	72	山本 幸代	岩堀
荒河 好章	63	荒河 久枝	市場
平岩 泰紀	40	平岩 紘	須美
甲斐 ヒデコ	88	原田 晃一	六栗
鳥居 末子	100	鳥居 末子	野場
山崎 まつゑ	94	山崎 成子	荻

※プライバシー保護のため、希望者のみ  
掲載しています。掲載希望の人は、届  
け出し時に住民課にお申し出ください。



## お知らせ

### 麻しん（はしか）の 予防接種を受けましょう

麻しん（はしか）の定期予防接種は、1歳代、小学校入学前1年間に加え、平成20年4月から5年間の期限付きで、中学1年生と高校3年生の年齢に相当する人も対象者となりました。対象期間内であれば、無料で予防接種を受けることができます。

麻しんは感染力が強く、患者の一部は肺炎や脳炎の症状を併発し命を落とす場合があります。また、平成19年春に大学生や高校生を中心として流行があり、多くの学校で休校措置などが行われるなど社

会的な問題となりました。

麻しんの予防対策としては、ワクチン接種がもっとも有効な手段です。ワクチン未接種および麻しん未罹患<sup>りかん</sup>の人は、予防接種をお勧めします。

**問合せ** 愛知県健康福祉部健康対策課 ☎052-954-6626  
FAX052-954-6917  
ホームページ <http://www.pref.aichi.jp/0000017989.html>

### 3月1日から7日までは 春の火災予防週間です

春先は空気が乾燥し火災が発生しやすい季節です。屋外で火の取り扱いををするときは、消火器、水バケツなどですぐに消火できるようにしておきましょう。

また、住宅用火災警報器の設置が義務となっています。まだ設置

されていないお宅はすぐに設置しましょう。

**問合せ** 消防署 ☎63-0119

## 寄付

### 寄付ありがとうございます (敬称略)

身障センター・福祉授産所へ

▶匿名 掃除機2台

幸田町社会福祉協議会へ

▶幸田町少林寺拳法連盟 金5万円／平井豊 金8万円／大草区大工会 金14,287円／平成9年度幸田町区長OB会 金3万円／こうた女性の会 金31,113円／JAあいち三河女性部 金12,000円／JAあいち三河 金5万円／幸田町商工会女性部 金38,692円

## 毎月の相談

### ●行政相談（電話相談可）

**とき** 毎月第3水曜日 午前9時～正午  
**ところ** 福祉サービスセンター  
**問合せ** 総務防災課法規庶務G(内線325)  
\*電話相談の場合は、行政相談委員安藤茂氏（☎62-4674）へ。

### ●人権相談

**とき** 毎月第1水曜日 午前9時～正午  
**ところ** 福祉サービスセンター  
**問合せ** 住民課戸籍G(内線131)

### ●消費生活相談

▼幸田町（電話相談可）  
**とき** 毎月第4木曜日 午後1時～4時  
**ところ** 役場1階101会議室（内線171）  
**問合せ** 企画政策課政策G（内線341）

### ▼西三河県民生活プラザ

**とき** 毎週月～金曜日 午前9時～午後4時30分  
**ところ** 西三河県民生活プラザ  
**問合せ** 西三河県民生活プラザ ☎27-0999

### ●多重債務相談

**とき** 毎週月～金曜日 午前9時～午後5時15分  
**ところ** 西三河県民生活プラザ  
**問合せ** 西三河県民生活プラザ ☎27-0800

### ●無料法律相談（予約制）

**とき** 2月は第3木曜日 午後1時～3時  
**ところ** 役場3階301会議室  
**問合せ** 住民課戸籍G(内線131)

### ●司法書士法律困りごと相談（予約制）

**とき** 毎週水曜日 午後1時～4時  
**ところ** 福祉サービスセンター  
**問合せ** 社会福祉協議会 ☎62-7171  
●心配ごとお気軽相談（電話相談可）  
**とき** 毎週水曜日 午前9時～正午  
**ところ** 福祉サービスセンター  
**問合せ** 福祉課福祉G（内線151）

### ●教育相談

**とき** 毎週火～金曜日 午前10時～午後6時  
**ところ** 中央公民館教育相談室  
**問合せ** TEL・FAX63-1188  
Eメール [soudan@sk2.aitai.ne.jp](mailto:soudan@sk2.aitai.ne.jp)

### ●母子家庭相談（電話相談可）

**とき** 毎週木曜日 午前10時～午後4時  
**ところ** 福祉サービスセンター  
**問合せ** 福祉課福祉G(内線151)

### ●子育て相談（訪問相談可）

**とき** 月～金曜日 午前8時30分～午後5時  
土曜日 午前8時30分～正午  
**ところ** 子育て支援センター  
**問合せ** 子育て支援センター ☎62-8333

### ●こどもの相談

**とき** 毎月第2水曜日 午前10時～午後4時  
**ところ** 福祉サービスセンター  
**問合せ** 福祉課福祉G(内線151)

### ●建築無料相談

**とき** 毎月第2・4水曜日 午後1時～4時  
**ところ** 役場4階401会議室  
**問合せ** 都市計画課建築G(内線232)

### ●女性相談

**とき** 毎月第4水曜日 午前10時～午後4時  
**ところ** 福祉サービスセンター  
**問合せ** 福祉課福祉G(内線151)

### ●身体障害者・知的障害者更生相談

**とき** 身体障害者 毎月第1・3木曜日  
知的障害者 毎月第2・4木曜日  
ともに午前10時～正午  
**ところ** つどいの家相談室  
**問合せ** つどいの家 ☎63-2941

### ●身体・知的・精神障害者相談

**とき** 毎週火曜日 午前9時～午後4時  
**ところ** 午前 役場1階  
午後 つどいの家

### 相談員 社会福祉法人 愛恵協会職員

そのほか ご家庭への訪問相談もいたします。(要予約)  
**問合せ** 福祉課福祉G（内線151）  
愛恵協会 生活支援センター山中 ☎48-1955

### ●精神保健福祉（心の病、心の健康）相談（予約制）

**とき** 毎月第3木曜日 午後2時～4時  
**ところ** 西尾保健所  
**問合せ** 西尾保健所健康支援課 ☎0563-56-5241

シートの正しい取付方法のチェック・指導なども行います。

とき 2月19日(金)  
午後3時30分～4時30分  
\*雨天中止

ところ ピアゴ幸田店駐車場  
問合せ 総務防災課安全対策G  
(内線328)

## 「思い出の愛・地球博展」の開催

愛・地球博記念公園(モリコロパーク)で、「思い出の愛・地球博展」を開催します。

とき 2月13日(土)～3月22日(月)  
午前9時～午後5時(月曜日)

ところ 愛・地球博記念公園内の愛・地球博記念館(長久手町)

内容 マンモスの牙をはじめ、思い出の品展示、工作教室、モリゾー・キッコロ登場など、盛りだくさんです。あの感動にもう一度会いに行こう!

入館無料

問合せ 愛知県建設部公園緑地課  
☎052-954-6528

## 「フラワードーム2010」が開催されます

花の生産日本一を誇る愛知の花が競演する日本最大級のフラワーイベント「フラワードーム2010」。一足早い春をお楽しみください。

とき 3月12日(金)～17日(水)

ところ ナゴヤドーム  
(名古屋市東区)

見どころ ○愛知の花を豪華に飾りつけたフラワーディスプレイコンテスト

○オーストラリアの自然遺産と言われる珍しいワイルドフラワーの特別展示

○「百年に一度の大発見」と言われる秘境の蘭「コバチー」の特別展示

○宝塚歌劇団「ベルサイユのばら」のステージ衣装とバラに囲まれた写真スポット

○そのほか、販売コーナーでは、

生花・苗・園芸用品などがお値打ちにお求めになれます。

入場料 【前売券】大人1,500円、中高生1,000円、【当日券】大人1,800円、中高生1,200円、ナイトチケット(3月13日のみ)900円

問合せ フラワードーム実行委員会事務局 ☎052-221-0956

## シリーズ「COP10豆知識」②「生物多様性条約」とは?

先月からスタートした「COP10豆知識」の第2回目のテーマは、「生物多様性条約」です。

この条約は、さまざまな地球環境問題への意識の高まりを受け、1992年にブラジルのリオ・デ・ジャネイロで開かれた「地球サミット」で、地球温暖化に関する気候変動枠組条約とともに生まれました。

私たち人類が未永く自然の恵みを受けることができ、そこから生じる利益を分かち合えるように、生物多様性条約の目的には次の3点が示されています。

- ①地球上の多様な生物をその生息環境とともに保全すること
- ②生物資源を持続可能であるように利用すること
- ③遺伝資源の利用から生ずる利益を公正かつ衡平に配分すること

この条約は193の国と地域が締約していますが、主要国のうちアメリカ合衆国は締約していません(2009年末現在)。

問合せ 愛知県環境部環境政策課  
☎052-954-6246

## 愛知こどもの国「枯れ葉スライダー」で遊ぼう

愛知こどもの国では、落ち葉をいっぱい敷いたスライダー場でソリすべりを体験していただけます。どなたでも参加できます。大自然の中で、スリルとスピードを思い切り楽しんでください。

とき 2月20日(土)、21日(日)  
27日(土)、28日(日)  
午前11時～ ※雨天中止

ところ 愛知こどもの国 港の見える遊歩道・スライダー場

参加無料

問合せ 愛知こどもの国  
☎0563-62-4155

## あいち電子申請・届出システムでの申請受付の停止について

あいち電子申請・届出システムは、4月1日(木)からシステムが新しくなります。システムの切り替え作業を行いますので、次の期間はシステムによる申請受付が停止します。この期間は窓口などで申請を行ってください。

申請受付が停止する期間

2月16日(火)～3月31日(水)

新システムでの申請受付

4月1日(木)～

問合せ 企画政策課電算G  
(内線443)

## ケーブルTV2月の番組案内

スマイルチャンネル、デジタル12ch、アナログ6ch

- ★『テレビ回覧板WEEKLY』(15分) 幸田町、蒲郡市の地域ニュース。  
毎週土曜日更新(毎日9:00・12:00・15:00・17:00・19:00・22:00放送)
- ★『マイ Home Town』(30分) 「私の町」をテーマにエリア内の情報番組。  
・レポート・サークル紹介・民話など 2月11日(木)～2月28日(日)
- ★『ピューピル～子供たちの今～』(15分) 子供たちの活動紹介番組。  
2月21日(日)～3月10日(水)
- ★特別番組『大風に乗ってロマンをのせて』  
2月6日(土)～14日(日) ★初回放送2月6日 午前9時15分～  
1月10日(日)に行われた「こうた風揚げまつり」の様子とともに、風揚げまつりに取り組む人々の姿を紹介します。

問合せ 三河湾ネットワーク㈱ ☎0120-794934

## お知らせ

### 高校等新入生へ愛知県高等学校等奨学金貸付金採用募集のお知らせ

高等学校などに進学した生徒で、勉強意欲があり、修学に経済的支援を必要とする人を対象とする無利息の奨学金貸付制度があります。

#### 対象(次のすべてを満たす人)

- ①親権者または未成年後見人が愛知県内に在住し、国公私立の高等学校または専修学校高等課程に在学する生徒であること。
- ②世帯の収入が県の定める一定の基準以内であること。

**貸付額(月額)** 国公立1万8,000円  
私立3万円。自宅外通学者には5,000円を加算できます。なお、国公立とも1万1,000円を選択することもできます。

**申請の時期および方法** 在学する高等学校などが指定する時期(6月上旬頃)に、学校を通じて申請してください。

**貸付者の決定時期** 8月中旬頃の予定です。

**問合せ** 愛知県教育委員会高等学校教育課 ☎052-954-6785

### 介護保険被保険者証交付説明会を行います

満65歳になると介護保険の第1号被保険者となりますので、被保険者証を交付し、介護保険制度の説明を行います。

**とき** 2月25日(木)

午前10時～11時

**ところ** 保健センター2階視聴覚室

**対象者** 昭和20年3月2日から同年4月1日生まれの人

**持ち物** 筆記用具 \*介護保険料の口座振替を希望される場合は、預金通帳と届出印をご持参ください。

**問合せ** 福祉課介護保険G (内線155)

### 個人事業税の申告はお早めに

個人事業税は、個人で事業を行う人の所得に対してかかる税金です。

平成21年分の所得に対する個人事業税の申告は、3月15日(月)までに行ってください。

ただし、所得税の確定申告書を提出した人や住民税(県民税・町民税)の申告書を提出した人は、改めて個人事業税の申告書を提出する必要はありません。

この場合、所得税の確定申告書の「住民税・事業税に関する事項」欄または住民税の申告書の「事業税に関する事項」欄に該当する事項を必ず記入してください。

なお、所得税の確定申告と住民税

の申告の期限も3月15日(月)です。

例年、申告期限が近づくと窓口が大変混雑しますので、申告は早めにお済ませください。

また、便利で安全な口座振替の制度もあります。ぜひご利用ください。

**問合せ** 愛知県総務部税務課

☎052-954-6052

### 『シートベルト着用効果体験キャンペーン』を実施します ～シートベルト効果体験車で衝撃体験～

自動車走行中に衝突した時の衝撃の大きさとシートベルトの着用効果を認識していただくため、『シートベルト着用効果体験キャンペーン』を実施します(参加費無料)。そのほか、お車でお越しの人にはJAF愛知支部による、チャイルド

### 新型インフルエンザワクチン接種が19歳から64歳までに拡大されました!

これまで優先接種者に限って新型インフルエンザワクチンの接種が行われてきましたが、12月15日国の基本方針の変更を受けて、19歳から64歳までの健康な人にもワクチン接種ができるようになりました。接種費用については、全国一律で、3,600円です。

#### ◎接種医療機関

まずは、かかりつけの医療機関にご相談ください。かかりつけ医のない場合は、町ホームページの新型インフルエンザ情報から岡崎市医師会ホームページにリンクすると検索できます。または、下記までお問い合わせください。

#### ◎町民税非課税世帯などに対するワクチン接種費用を助成!

町では、国の基本方針の変更を受けて、以下の19歳から64歳までの健康な人が新型インフルエンザワクチン接種をした場合の接種費用の助成(接種費用と同額)をします。接種を済ませられた人で該当になる人は、助成金の交付手続きをしてください。

#### ◎接種費用助成対象となる人

「生活保護世帯」または「平成21年度町民税非課税世帯」に属する人

#### ◎対象接種期間

平成22年3月31日までに接種を受けた人

#### ◎助成金交付に必要な書類

ワクチン接種の領収書(レシートでも可)、医療機関が発行する接種済証印鑑、振込口座の通帳、平成21年1月1日現在幸田町に住所がない人は、前住所の市町村が発行する課税証明(非課税)書。

※世帯単位での申請にご協力ください。

**受付期限** 4月7日(水)まで

**時間** 午前9時～午後4時(ただし、土、日曜日、祝祭日は除く)

**ところ** 保健センター

**問合せ** 健康課健康G(内線183)



ムページにも掲載します。

#### 申込み・問合せ

愛知県県民生活課

☎052-954-6163

FAX052-972-6001

西三河県民生活プラザ

☎27-0800

ホームページ：[http://www.](http://www.pref.aichi.jp/kenmin/shohiseikatsu/monitor/)

[pref.aichi.jp/kenmin/](http://www.pref.aichi.jp/kenmin/shohiseikatsu/monitor/)

[shohiseikatsu/monitor/](http://www.pref.aichi.jp/kenmin/shohiseikatsu/monitor/)

### 愛知県立刈谷東高等学校 通信制課程の生徒募集

平成22年度の新入学、転編入学および特科（聴講生）の募集をします。

**募集人員** 普通科 約280人

**応募資格** ・中学校を卒業した人、  
今春中学校を卒業見込みの人または中学校卒業と同等以上の学力があると認められる人など  
・転編入学は、高等学校で一部単位を修得した人

**出願期間** ・新入学の前期選抜は  
2月26日(金)から3月1日(月)まで、後期選抜は3月30日(火)から4月2日(金)まで（前期は、土・日曜を含む）

・転編入学は3月11日(木)から15日(月)まで（日曜は除く）

・特科は3月17日(水)から21日(日)まで（土曜は除く、日曜は午後のみ可）

**選抜日** 新入学の前期選抜は3月7日(日)、後期選抜は4月4日(日)  
転編入学は3月22日(月)

**選抜方法** 新入学は書類審査、作文および面接

転編入学は書類審査、学力検査（国・数・英）および面接

特科は書類審査

**願書交付** 新入学は2月1日(月)から、転編入学および特科は2月24日(水)から

**出願場所・問合せ** 〒448-8653

刈谷市半城土町三つ又20

愛知県立刈谷東高校

☎0566-21-3349

<http://www.kariyahigashi-h.aichi-c.ed.jp>（閲覧のみ）

### 愛知県立岡崎高等技術専門学校 訓練生募集

次の2コースの訓練生の募集をしています。詳細については下記にお問い合わせください。

**普通課程** メカトロニクス科

**発達障害者対象** オフィスワーク科

**問合せ** 愛知県立岡崎高等技術専門学校

（岡崎市美合町）☎51-0775

## お知らせ

### ガールスカウト三河中地区 体験入団・説明会

**とき** 3月7日(日)

午後1時30分～3時30分

**ところ** 愛知県青年の家

（岡崎市美合町）

**対象** 年長以上

**問合せ** ☎・FAX 62-7209(本多)

[girlscout-aichi13@dsl.sun-inet.or.jp](mailto:girlscout-aichi13@dsl.sun-inet.or.jp)

### 郷土資料館季節展示 「おひなさま」

幸田町郷土資料館では土雛を中心とした雛人形を展示します。昔懐かしい素朴な土雛を鑑賞しながら、春の訪れを感じてください。

**とき** 2月2日(火)～3月7日(日)

午前10時～午後5時

（正午～午後1時は閉館）

休館日：毎週月・木

**ところ** 郷土資料館展示室

**入場料** 無料

**問合せ** 生涯学習課生涯学習G

（内線433）

郷土資料館 ☎62-6682



### 今月の巨木

"いつからか、そこにある"

樹種：クロガネモチ

幹周：325cm

形状：基本形

場所：穴栗山屋敷

調査：こうた自然の会

近藤 守

巨木情報募集中

問合せ 環境課環境保全G

（内線272）

## 教室・講座

### レクリエーションボランティア講座 に参加してみませんか

とき 2月24日(水)

午後1時30分～4時

ところ 幸田町身体障害者福祉センター(つどいの家)2階 社会適応訓練室

対象者 町内に在住・在勤者

内容 身近にあるものを利用して、簡単にでき楽しく遊ぶことのできる工作を学びます。高齢者施設や障害者施設、生き生きサロンでのボランティア活動などに役立てましょう。

持ち物 筆記用具・はさみ

定員 40人 \*先着順

申込み 2月5日(金)から19日(金)までに幸田町社会福祉協議会(☎62-7171)へお申し込みください。

### 親子ふれあい人形劇を 見ませんか

とき 3月13日(土)

午前10時30分～11時30分

\*受付は午前10時～

ところ 町民会館あじさいホール

対象者 入園前の乳幼児と保護者

定員 50組の親子 \*先着順

持ち物 敷物(フローリングに座りますので、下に敷くものをご持参ください。)

参加費 無料

申込み 2月8日(月)から26日(金)

までに生涯学習課生涯学習G(内線431)へお申し込みください。

## 募 集

### 『幸田ふれあい農園』の 利用者を募集します

町では、農地を持たない人などを対象に、野菜や花などの農作物の栽培を通じて「自分で作る喜び」、「農業への理解」を深めていただくことを目的に、ふれあい農園の利用者を募集します。

利用期間 1年間(4月1日～平成23年3月31日)

ところ 大草字上六條地内(幸田穂の農園北)

対象者 健康で1年間農園を利用できる人

貸付農地 1区画30㎡(5m×6m)

賃料 年額5,000円

募集区画 空き区画 若干数

申込期間 2月5日(金)～2月26日(金)

そのほか 申込者多数の場合は、町内の人を優先し、町にて抽選を行います。

申込み・問合せ 産業振興課農業振興G(内線261)

### 愛知県消費生活モニターを 募集します

県では、消費者を取り巻くさまざまな問題に対応するため、消費生活モニターとして消費者行政の推進にご協力いただける人を募集します。

#### モニターの主な仕事

- ①日常生活の中で危険と思われる商品、不当な表示、悪質商法、生活必需品の価格動向などの観察・通報
- ②調査、アンケートの回答(年4回程度)
- ③生活必需品などの需給・価格調査(県が特に必要とした場合のみ)
- ④消費者行政に関する意見・要望の提出
- ⑤地域・周囲などへの消費生活に関する情報の提供
- ⑥研修会(年1回の予定)への出席(交通費は自己負担)

#### 応募資格

- ①県内にお住まいの満20歳以上の人(公務員、公職選挙法による公職者は除く。)
  - ②愛知県が開催する次の研修会のいずれかに出席できる人
- ※予定 4月21日(水)(豊橋)、4月23日(金)(名古屋)、4月28日(水)(岡崎)

任期 4月の依頼日～平成23年3月末日

謝礼 年額7,000円(予定)

募集期間 1月25日(月)～2月19日(金)(消印有効)

応募方法 幸田町役場、県民生活プラザで配付する所定の応募用紙(1月25日配布開始予定)に必要事項をご記入の上、お申し込みください。応募用紙は県ホー

## よってきん! 道の駅 筆柿の里・幸田

### 地元産もち米で新春餅つき大会!

1月5日(火)に道の駅で、新年のお祝いと来駅者の皆さんに日頃の感謝の気持ちを込め餅つき大会が行われました。寒風の中、来駅者や関係者の餅をつく元気な掛け声が上がリ、10升のお餅がつきあがりました。地元産のもち米を使ったつきたてのお餅は、きな粉餅と大根おろしにして来駅者の皆さんに振る舞われ「つきたてのお餅はやっぱりおいしい」など大変好評を得ていました。道の駅の皆さんも「好評で良かった。ぜひ来年も行いたい。」と意気込みを語ってくれました。

※道の駅では、農産物の出品者を募集しています。詳しくは下記までご連絡ください。

ところ 須美字東山17-5(国道23号 岡崎バイパス下り線、幸田桐山IC-幸田須美IC間)

問合せ 筆柿の里・幸田 ☎63-5171(担当:本多)



地上デジタル放送に関する問合せ

●総務省 地上デジタルテレビジョン放送受信相談センター

☎0570-07-0101※IP電話など、つながらないときは☎03-4334-1111（平日：午前9時～午後9時、土・日・祝：午前9時～午後6時）

●総務省 愛知県テレビ受信者支援センター（デジサポ愛知）☎052-954-5672 http://www.digisuppo.jp/

幸田町役場 ☎62-1111(代)  
FAX63-5139

管理指導員報告書（管理指導員になる人のみ）

そのほか 新規で登録する団体はほかにも提出する書類や登録要件がありますので、事前にお問い合わせください。子ども会での活動には登録の必要はありません。

問合せ 生涯学習課スポーツG（内線434）

春休み柔道・少林寺拳法・剣道教室に参加しよう

●柔道

とき 3月22日（月）～26日（金）午後7時30分～9時

\*ただし、22日は午後7時～9時

ところ 南部中学校 柔道場

参加資格 町内の園児（年少以上）と小学生および中学生

●少林寺拳法

とき 3月14日（日）、19日（金）、21日（日）、26日（金）、28日（日）、金曜日は午後7時30分～8時30分、日曜日は午後6時～7時30分

ところ 幸田中学校 武道場

参加資格 町内の園児（年中以上）と小学生および中学生

●剣道

とき 3月24日（水）、29日（月）、31日（水）、4月5日（月）、7日（水）午後7時～8時30分

ところ 幸田中学校 武道場

参加資格 町内の小学生および中学生

参加費 いずれも1,500円

定員 いずれも30人 \*先着順（ただし、受講生が10人未満の場合は開講しません。）

そのほか

・柔道着の購入希望者（4,000円程度）と貸し出し希望者（無料）は申し込み時にお申し出ください。

申込み 2月15日（月）から3月4日（木）までに幸田町体育協会事務局（生涯学習課内、内線434）へお申し込みください。申し込みには印鑑が必要です。

硬式テニスナイター教室に参加してみませんか

とき 4月3日（土）～ 毎週土曜日（5月1日は除く）全8回 午後6時30分～8時

\*雨天順延

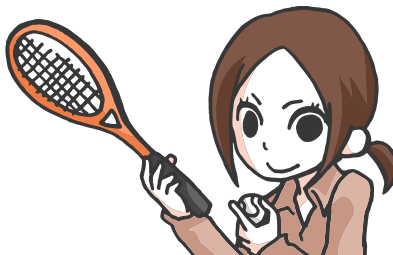
ところ 豊坂テニスコート

対象者 町内在住または在勤者で高校生以上 \*おもに初心者対象

定員 30人 \*先着順（ただし、受講生が10人未満の場合は開講しません。）

参加費 2,000円

申込み 3月1日（月）から18日（木）までに、幸田町体育協会事務局（生涯学習課内、内線434）へお申し込みください。



教室・講座

親子なすクッキング教室

とき 3月14日（日）

午前9時30分～午後1時

ところ 保健センター調理室

内容 幸田町の特産ハウスなすを使い、親子で料理を楽しむとともに、食育について学ぶ。

講師 愛知教育大学教授

西村 敬子氏

対象 町内の小中学生親子

定員 12組（抽選）

参加費 一組（2人）500円。ただし、3人目以降は一人200円

申込み はがきに、講座名、参加者全員の郵便番号・住所・氏名（ふりがな）・性別・年齢（学年）・電話番号を記入し、お申し込みください。2月23日（火）必着。

〒441-0231 岡崎市坂左右町字葦ノ部18-1

J A あいち三河販売課「なすクッキング」係へ。☎55-2994

軽自動車・バイクなどの届け出を忘れずに

軽自動車税は4月1日現在の所有者に課税されます。バイクや軽自動車などを廃車・譲渡した場合、次の機関への届け出が必要です。3月末までに届け出がないと、平成22年度分が課税されます。届け出はできるだけ早くお済ませください。また、届け出を他人に委任した場合は再度ご確認ください。



車の種類	届け出先
原動機付自転車（125cc以下のバイク）、小型特殊自動車（トラクター・フォークリフトなど）	幸田町役場税務課（1階7番窓口） 内線161・162
軽二輪車（125ccを超え、250cc以下のバイク）	軽自動車協会三河分室（岡崎市江口町3丁目5番地2） ☎53-5351
軽自動車	軽自動車検査協会（岡崎市江口町3丁目5番地1） ☎53-5144
二輪の小型自動車（250ccを超えるバイク）	愛知運輸支局 西三河自動車検査登録事務所（豊田市若林西町西葉山46番地） ☎050-5540-2047

問合せ 税務課町民税G（内線161・162）



# 情報 あらかると

## 今月の税金と料金納付

- 固定資産税……………第4期分
- 国民健康保険税……………第8期分
- 保育料……………2月分
- 町営住宅家賃……………2月分
- 児童クラブ育成料……………1月分
- 介護保険料……………第6期分
- 放課後子ども教室事業手数料……………1月分
- 後期高齢者医療保険料……………第8期分
- \*納入期限……………3月1日(月)**

## 便利な口座振替の利用を!

(申請は税務課または町内金融機関で)

## 12月の事故・犯罪状況

### 事故

	人数	累計【1月~12月】
死亡	0	0
重傷	2	7
軽傷	16	252
合計	18	259

### 犯罪

	件数	累計【1月~12月】
侵入盗	3	71
車両盗	8	90
その他	20	238
合計	31	399

## 12月の火災・救急件数

### 火災

	件数	累計【1月~12月】
建物	0	2
林野	0	1
その他	1	10
合計	1	13

### 救急

	件数	累計【1月~12月】
急病	68	730
交通	16	153
その他	31	329
合計	115	1212

# キッズ

## わくわくあそびランドに おいでよ

とき	ところ
3月2日(火)	わしだ保育園
3月4日(木)	幸田保育園
3月9日(火)	菱池保育園
3月10日(水)	豊坂保育園

**時間** 午前10時~11時  
**内容** お話でてこい  
**対象者** 町内在住で入園前の乳幼児と保護者  
**参加費** 無料  
**申込み** 当日会場で受け付けします。  
**問合せ** 上六栗子育て支援センター  
 (くりくりひろば) ☎62-8333



## よちよちサロンであそぼう

子育て支援センターでは、赤ちゃんと保護者を対象に子育ての情報交換をしたり、ふれあい遊びをしたりして過ごすよちよちサロンを開催しています。生まれ月で12グループに分かれ、6回実施します。

**とき**  
**びよ10グループ(21年10月生まれ)**  
 4月21日、5月26日、6月16日、  
 7月14日、8月4日、9月8日  
**びよ11グループ(21年11月生まれ)**  
 4月23日、5月28日、6月18日、  
 7月16日、8月6日、9月10日

**時間・ところ**  
 午後1時30分~2時30分  
 1・2・4・5・6回目は上六栗子育て支援センター(くりくりひろば)、3回目は菱池子育て支援センター

**対象者** 第1子で21年10月、11月生まれの子と保護者  
 \*6回すべて参加できる人

**持ち物** バスタオル  
**定員** 各グループ10組 \*先着順  
**申込み** 上六栗子育て支援センター  
 (くりくりひろば) ☎62-8333

## 子育てに指人形を取り入れて てみませんか?

子どもが泣いて困った時、駄々こねがひどい時、つい怒って余計に泣いたりしてイライラした事はありませんか? そんな時、目先を変えて人形を使うと泣き止むことがあります。今回はプロの講師の先生から、ちょっとした人形の扱い方を学んでみませんか?

**とき** 3月19日(金)  
 午前10時30分~11時00分  
**ところ** 上六栗子育て支援センター  
 (くりくりひろば)

**対象者** 町内在住で入園前の乳幼児と保護者  
**定員** 30組 \*先着順  
**参加費** 無料  
**申込み** 3月1日(月)から10日(水)までに上六栗子育て支援センター(くりくりひろば) ☎62-8333 へお申し込みください。

# スポーツ

## 学校体育施設を利用したい かたは登録を忘れずに

平成22年度に学校体育施設を利用したい団体は、スポーツ開放利用登録が必要です。未登録団体は、施設を利用できませんので必ず登録してください。また、継続で利用したい場合も再登録が必要です。

**とき** 2月21日(日)  
 午後5時~7時  
**ところ** 中央公民館 ホールA

**対象者** 町内在住または在勤者で10人以上で構成されていて、定期的に活動している団体  
 \*成人の責任者が含まれていること

**持ち物** 利用登録申請書、構成メンバー表、団体責任者の印鑑、

# 当直医

▶ 診療時間 午前9時～正午  
午後2時～6時

2月21日  
(日)

内科・小児科	岡田胃腸科クリニック	若松東	☎54-0125
外科	山本整形外科	国正	☎57-5080
産婦人科	救急医療情報センターへ問い合わせ ☎21-1133		
皮膚科	岡田胃腸科クリニック	若松東	☎54-0125
耳鼻咽喉科	犬塚耳鼻咽喉科	上里	☎26-3314
眼科	橋本眼科医院	三崎	☎53-9904

2月28日  
(日)

内科・小児科	小林医院	羽根西新	☎51-4076
外科	上地整形外科クリニック	上地	☎55-0880
産婦人科	救急医療情報センターへ問い合わせ ☎21-1133		
皮膚科	みしま医院	康生通南	☎21-1648
耳鼻咽喉科	島田耳鼻咽喉科	六供	☎21-3387
眼科	ほしの眼科	康生通南	☎28-1411

3月7日  
(日)

内科・小児科	小出クリニック	牧御堂	☎54-5601
外科	潤クリニック	稲熊	☎65-8341
産婦人科	救急医療情報センターへ問い合わせ ☎21-1133		
皮膚科	小出クリニック	牧御堂	☎54-5601
耳鼻咽喉科	耳鼻いんこう科嶋田医院	鴨田南	☎24-6555
眼科	鍋田眼科医院	中島	☎43-2046

3月14日  
(日)

内科・小児科	村山医院	中島中	☎43-2027
外科	岡崎整形外科	真伝	☎25-2511
産婦人科	救急医療情報センターへ問い合わせ ☎21-1133		
皮膚科	こうた皮フ科クリニック	幸田	☎56-1311
耳鼻咽喉科	渋谷耳鼻咽喉科	鴨田本	☎23-0169
眼科	桐淵アイクリニック	羽根	☎51-1279

※保険証をお持ちください。  
※都合により当直医を変更することもありますので、下記の救急医療情報センターでご確認ください。

## 救急医療情報センター

どうしても医療機関が見つからないときは、愛知県救急医療情報センターにお電話ください。オペレーターが24時間体制でお知らせします。

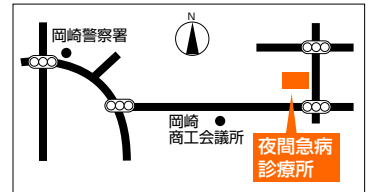
当直医をお探しの地域	救急医療情報センター
幸田町、岡崎市	☎0564-21-1133
蒲郡市ほか東三河地域	☎0532-63-1133
西尾市、吉良町、一色町、幡豆町	☎0563-54-1133



## 夜間緊急診療

### ●岡崎市医師会公衆衛生センター 夜間急病診療所

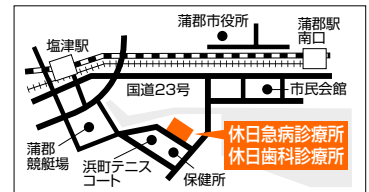
診療科目 内科・小児科・外科  
診療日 毎日 \*夜間のみ  
受付時間 午後7時30分～10時30分  
診療時間 午後8時～11時  
問合せ ☎52-1906



## 休日緊急診療

### ●蒲郡市保健センター

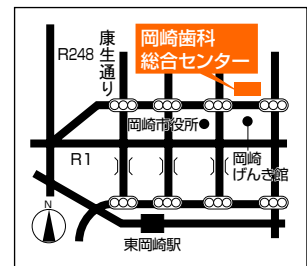
診療科目 内科・小児科  
診療日 日曜日・祝日および12月30日～1月3日  
受付時間 午前9時～正午、午後1時～5時  
問合せ ☎0533-67-2555



## 歯科の休日・夜間緊急診療

### ●岡崎歯科総合センター

診療日 日曜日・祝日:午前9時～11時30分、午後1時～3時30分 / 平日  
夜間(月～土):午後7時30分～10時30分  
問合せ ☎21-8000



### ●蒲郡市保健センター (休日緊急診療と同じ)

診療日 日曜日・祝日および12月30日～1月3日  
受付時間 午前9時～午後0時30分  
問合せ ☎0533-69-8020

# まちの便利帖

環境標語  
暖房は一枚はあって一度下げ

出典:エコチャレ手帳2010(愛知県)

V100のセンター

2010/2/16-2010/3/15

## 2月 February

16 火	わくわくあそびランドボランティア養成講座 (くりくりひろば 10:00)
17 水	1歳6カ月児健診 (保健センター 13:00)
18 木	4カ月児健診 (保健センター 13:00)
19 金	誰でもできる健康体操 (保健センター 10:00)
20 土	
21 日	学校体育施設スポーツ開放利用登録 (中央公民館 17:00)
22 月	
23 火	
24 水	
25 木	介護保険被保険者証交付説明会 (保健センター 10:00) ファミリー・サポート援助会員養成講習会 (くりくりひろば 10:00) 10カ月児健診 (保健センター 13:00)
26 金	親子ふれあい教室 (保健センター 10:00)
27 土	愛知県立幸田高等学校卒業式 幸田町子ども会大会 (町民会館さくらホール 10:00)
28 日	

## 3月 March

1 月	春の火災予防運動 (~7日)
2 火	わくわくあそびランド (わした保育園 10:00) 2歳児歯科健診 (保健センター 12:45)
3 水	毎月第1水曜日は「エコモビの日」 経口ポリオ予防接種 (保健センター 13:15)
4 木	わくわくあそびランド (幸田保育園 10:00) 3歳児健診 (保健センター 13:00)
5 金	経口ポリオ予防接種 (保健センター 13:15)
6 土	
7 日	
8 月	町立中学校卒業式
9 火	わくわくあそびランド (菱池保育園 10:00) 離乳食後期講習会 (保健センター 13:00)
10 水	わくわくあそびランド (豊坂保育園 10:00)
11 木	4カ月児健診 (保健センター 13:00)
12 金	誰でもできる健康体操 (保健センター 10:00)
13 土	
14 日	
15 月	

▶毎月第2・4火曜日(午前10時~正午)に町長対話サロンを開催。(1階案内または企画政策課にて受付)町長と直接話ができます。

## 粗大ごみ・資源拠点収集カレンダー

日	月	火	水	木	金	土	日	月	火	水	木	金	土
	1	2	3	4	5	6		1	2	3	4	5	6
2月	7	8	9	10	11	12	3月	7	8	9	10	11	12
	13	14	15	16	17	18		13	14	15	16	17	18
	19	20	21	22	23	24		19	20	21	22	23	24
	25	26	27	28				25	26	27	28	29	30
													31

問合せ 環境課ごみ対策G  
☎62-1111(内線273)



- ★粗大ごみは、受付で運転免許証または保険証を提示していただきます。
- 粗大ごみに出せないものもありますので、事前に環境課へお問い合わせください。 ■土・日曜日は混雑しますので、なるべく平日に搬入してください。
- 粗大ごみ戸別収集電話受付日 ■申込先 夏目商事(有)62-1371、中部保全(株)56-6161 ■1品につき粗大ごみ納付券(300円)が1枚必要
- 粗大ごみ収集日 ■場所 粗大ごみ集積処理場 ■受付時間 月~金:午前9時~正午 土・日:午前9時~正午、午後1時~3時
- ◇資源拠点収集日 ■場所 坂崎小学校北駐車場、保健センター駐車場、粗大ごみ集積処理場 ■時間 午前9時~午後3時
- 品目 紙類(新聞紙、チラシ、雑誌類、段ボール類、紙パック、ミックスペーパー)、古着類、アルミ缶



# 大空に舞い上がった！

## 第13回こうた凧揚げまつり<1 / 10>

昨年は8月末豪雨のため中止となった凧揚げまつりが菱池の水田地帯で開催されました。大凧26、中凧12、小凧67、全国44の凧が大空を舞いました。結果は次のとおりです。(敬称略)

県知事賞 大凧の部 芦谷A

町長賞 大凧の部 須美区 中凧の部 中央小タコクラブ 小凧の部 長谷武志  
全国の凧の部 平塚岩夫(風人)



# 大人の仲間入り！

## 第62回幸田町成人式<1 / 11>

62回目になる幸田町成人式が町民会館さくらホールで行われました。きらびやかな振り袖やスーツに身を包んだ新成人たちが旧友や恩師との再会を喜び、会話を弾ませていました。当日の進行は成人代表の運営スタッフによって行われ、式典からアトラクションまでスムーズに行われ、盛況のうちに終わることができました。

\*今年の新成人：434人(参加者：323人)



発行□愛知県幸田町(毎月1日発行) 編集□総務部企画政策課

〒444-0192 愛知県額田郡幸田町大字菱池字元林1番地1 ☎(0564)62-1111 FAX(0564)63-5139

ホームページ□<http://www.town.kota.lg.jp/> Eメール□[kota@town.kota.lg.jp](mailto:kota@town.kota.lg.jp) 町の花「つばき」

携帯電話用ホームページ□<http://www.town.kota.aichi.jp/mobile.html> 町の木「やまざくら」



携帯用  
QRコード