

# シリーズ④ みんなで育む『健康こうた21計画』

先月号より引き続き（広報10月号をご覧ください）、『働きざかりの健康編』（20～59歳）です。働きざかりのかたの重点健康目標は3つ。今回は2つめを紹介します。



## 働きざかりの健康目標②

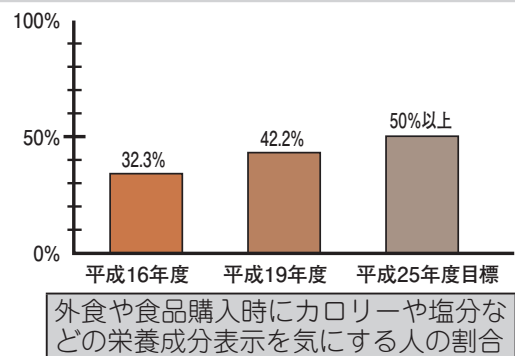
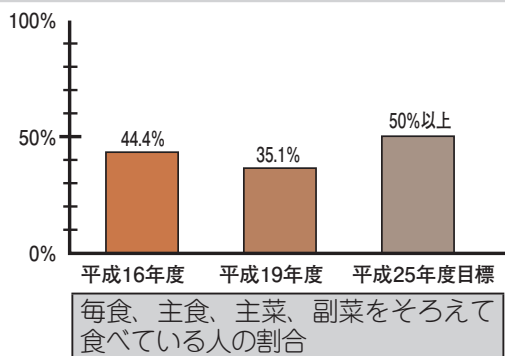
自分に合った食事内容や量を理解し、毎食、主食・主菜・副菜をそろえます。

### ●働きざかりの私たちの心がけること●

- ♥毎食、主食・主菜・副菜をそろえます
- ♥自分にあった食事の内容や量の知識をもち行動します
- ♥朝食を含め3食きちんと食べます

### ●家庭・地域でできること●

- ♥家族の食生活に関心を持ち、バランスの良い食事に努めます
- ♥家族そろって食事を摂る機会を設けます



## 食事バランスガイドを活用しましょう

「食事バランスガイド」は1日に、「何を」「どれだけ」食べたらよいかを示したものです



1日分	調理例
<b>5.7 主食</b> (ごはん、パン、麺) ごはん(中盛り)だったら5.4杯程度	1つ分 = ごはん小盛り1杯、おにぎり1個、食パン1枚、ロールパン2個 1.5つ分 = ごはん中盛り1杯 2つ分 = うどん1杯、もりそば1杯、スパゲッティ
<b>5.6 副菜</b> (野菜、きのこ、いも、海藻料理) 野菜料理5皿程度	1つ分 = 野菜サラダ、きゅうりとわかめの酢の物、具沢山の味噌汁、ほうれん草のお浸し、ひじきの煮物、煮豆、きのこソテー 2つ分 = 野菜の煮物、野菜炒め、羊の煮ころがし
<b>3.5 主菜</b> (肉、魚、卵、大豆料理) 肉・魚・卵・大豆料理から3皿程度	1つ分 = 冷奴、納豆、目玉焼き一皿、焼き魚、魚の天ぷら、まぐろとイカの刺身 3つ分 = ハンバーグステーキ、豚肉のしょうが焼き、鶏肉のから揚げ
<b>2 牛乳・乳製品</b> 牛乳だったら1本程度	1つ分 = 牛乳コップ半分、チーズ1かけ、スライスチーズ1枚、ヨーグルト1カップ 2つ分 = 牛乳瓶1本分
<b>2 果物</b> みかんだったら2個程度	1つ分 = みかん1個、りんご半分、かき1個、梨半分、ぶどう半房、桃1個

※SVとはサービング（食事の提供量の単位）の略



1日に必要なエネルギー量とあなたに合った量を確認しましょう

こんな人	エネルギー (kcal)	主食	副菜	主菜	牛乳・乳製品	果物
・6～9歳の子ども ・身体活動量の低い(高齢者を含む)女性	1,600～2,000	4～5つ		3～4つ		
・ほとんどの女性 ・身体活動量の低い(高齢者を含む)男性	2,000～2,400	5～7つ	5～6つ	3～5つ	2つ	2つ
・12歳以上のほとんどの男性	2,400～2,800	7～8つ	6～7つ	4～6つ	2～3つ	2～3つ

※詳細は、幸田町ホームページでご覧になれます。  
(<http://www.town.kota.lg.jp/>)

問合せ 健康課健康G (内線184)



## 裁判員制度

# 裁判員制度～裁判員に選任されるまで

- 来年の5月21日から裁判員制度が始まります。裁判員は、選挙権のある人（衆議院議員選挙人名簿に登録された人）の中から、くじにより無作為に選ばれます。裁判員裁判の実施に向けて、全国の地方裁判所では、現在、市町村の選挙管理委員会が選挙人名簿からくじで無作為抽出して地方裁判所に提出した名簿を基に、平成21年分の裁判員候補者名簿の作成を進めています。
- 裁判員に選任されるまでの流れは次のとおりです。

平成20年10月下旬から11月上旬ころまで
<b>裁判員候補者名簿を作成します</b>
各地方裁判所ごとに、管内の市町村の選挙管理委員会がくじで選んで作成した名簿に基づき、平成21年の裁判員候補者名簿を作成します。



平成20年11月下旬から12月上旬ころまで
<b>調査票とともに名簿記載通知書をお送りします</b>
裁判員候補者名簿に載ったかたには、名簿記載通知書をお送りします。 また、裁判員になることができない職業に就いているかどうか（就職禁止事由に当たるかどうか）や1年を通じて裁判員となることを辞退する申立ての有無・理由などをお尋ねする調査票をお送りします。 調査票を返送していただき、明らかに裁判員になることができないかたや1年を通じて辞退事由が認められるかたには、裁判所から選任手続期日のお知らせ（呼出状）が届くことはありません。



就職禁止事由該当者（裁判員になることができないかた）



## 平成21年5月21日裁判員制度スタート

<b>事件ごとに名簿の中からくじで候補者を選びます</b>
事件ごとに裁判員候補者名簿の中から、くじで裁判員候補者を選びます。裁判の日数が3日以内の事件（裁判員裁判対象事件の約7割）では、6人の裁判員に加え、補充裁判員を2人選任するとして、1事件あたり50人程度の裁判員候補者を選ぶ予定です。



辞退者など（調査票）



原則、裁判の6週間前まで
<b>選任手続期日のお知らせ（呼出状）や質問票をお送りします</b>
くじで選ばれた裁判員候補者には、選任手続期日のお知らせ（呼出状）や質問票をお送りします。質問票では、裁判員になることができない事由の有無、裁判員となることを辞退する申立ての有無・理由などをお尋ねします。質問票の記載から、明らかに裁判員になることができないかたや辞退が認められたかたは、裁判所へお越しいただく必要はありません。



辞退者など（質問票）



裁判の当日
<b>選任手続期日</b>
裁判員候補者は、選任手続が行われる当日、裁判所へお越しいただくことになります。裁判長は候補者に対し、不公平な裁判をするおそれの有無、辞退の申立ての有無・理由などについて質問をします。候補者のプライバシーを保護するため、この手続は非公開となっています。



辞退者など



<b>6人の裁判員を選任します</b>
最終的に事件ごとに裁判員6人を選任します（裁判の途中で裁判員の人数が不足した場合に備え、補充裁判員を選任することもあります）。通常であれば午前中に選任手続を終了し、午後から審理が始まります。

- 広く国民の参加を得てその良識を裁判に反映させるという裁判員制度の趣旨から、法律上、裁判員になることは義務とされています。ただし、国民の皆様の負担が著しく大きなものになることを回避するため、法律や政令で辞退を申し立てることができる事由（裁判員制度ウェブサイト「裁判員制度Q&A」の「裁判員になることは辞退できないのですか。」を御参照ください。）を定めています。
- 辞退の申立てに対する判断は、個々の裁判所が各裁判員候補者の具体的な事情を伺って行いますが、国民の皆様の社会経済生活の実情に沿って適切かつ柔軟に、できる限り前倒しで行うことにより、国民の皆様のご負担を軽減することを考えています。調査票や質問票をお送りするのも、裁判員候補者のかたの御事情を早期にお尋ねすることにより、辞退が認められるかた等が裁判員候補者として裁判所にお越しいただかなくてもよいようにするためです。御記入・御返送につき御協力ください。
- 平成19年に全国の地方裁判所で受理した裁判員裁判の対象事件は約2600件ですが、補充裁判員を1件につき2人選任すると仮定して試算すると、1年間で約5000人に1人が裁判員または補充裁判員に選任される計算になります。
- 今後も、裁判員制度の実施に向けて、国民の皆様に様々な情報をお知らせしていきます。裁判員制度の詳細については、裁判員制度ウェブサイト（<http://www.saibanin.courts.go.jp/>）でも紹介していますので、是非御覧ください。

問合せ 名古屋地方裁判所事務局総務課広報係 ☎052-203-9092

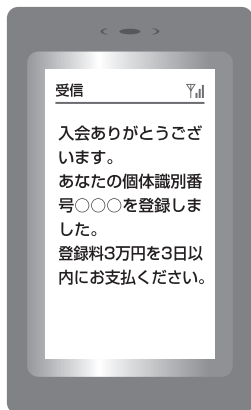
# トラブルから身を守るう！

便利で楽しい携帯電話やパソコンも、思わぬところに危険がひそんでいます。

「あなただけ特別」「絶対に儲かるから」という優しい言葉、甘い誘いがあなたの人生を狂わせることもあります。

自己責任の問われる時代。「知らなかった」では済まされません。悪徳商法の手口の一例を紹介します。あふれる情報を自分で正しく判断し、消費者被害を未然に防ぎましょう。

## あなたは狙われている！



## 携帯電話でのトラブル一例

### ☆こんな手口に注意！

- 見知らぬ人からのメールに記載されたアドレスにアクセスしただけで、登録したことになってしまい、利用料金を請求された
- 無料ダウンロード中に、「18歳以上」をクリックしたら、いきなり料金請求画面になった。

### ☆チェックポイント

- 申込みの意思もないのに、一方的に登録された場合、契約は成立していないため、支払の義務はありません。
- 操作を誤って登録した場合は「錯誤」による契約の無効を主張できる場合があります。
- 一度支払うと「カモ」とみなされ、次々と請求がきます。また、自分から連絡することで、個人情報相手が知られる可能性があります。請求されても、怖がらず無視しましょう。
- 出会い系サイトやアダルトサイトのメールは、危険がいっぱい。18歳未満の者が「出会い系サイト」を利用することは、法律で禁止されています。
- 絶対に迷惑メールなどのURL (http://...)には、アクセスしないこと！

★困った時は一人で悩まず、専門の相談員にお気軽に相談してください。

### ●幸田町消費生活相談

毎月第4金曜日 午後1時～4時  
問合せ：企画政策課政策G（内線341）

### ●西三河県民生活プラザ消費生活相談

毎週月～金曜日 午前9時～午後4時30分  
電話相談可 ☎27-0999



# 小学校体育大会結果

9月25日（木）に幸田中央公園で、平成20年度幸田町小学校体育大会が、町内の小学校6年生387人の参加のもと、開催されました。大会当日は絶好の天気となり、参加した児童は精一杯自分の力を発揮しました。



平成20年度 幸田町小学校体育大会成績一覧

種目	順位	男子			女子		
		氏名	校名	記録	氏名	校名	記録
100m走	第1位	石河 俊佑	深溝	14秒02	森田 冴香	幸田	14秒61
	第2位	三浦 直也	中央	14秒19	石嶋美香子	荻谷	15秒10
	第3位	辻 悠太	荻谷	14秒23	三輪 侑菜	中央	15秒56
1000m走	第1位	新山田 滉介	荻谷	3分12秒49	山本 幸奈	豊坂	3分34秒25
	第2位	渡邊 康介	豊坂	3分15秒54	左右田菜里	中央	3分35秒41
	第3位	高橋 優平	深溝	3分22秒23	山田 真子	荻谷	3分35秒59
4×100mR	第1位	山本将貴・西村貞茂 鳥居亮哉・松村亮弥	幸田	59秒21	寺田美紅・石嶋美香子 鈴木花歩・山崎紗菜	荻谷	1分00秒15
	第2位	三浦直也・奥野誠士 松坂吏規・濱内駿希	中央	59秒38	森田冴香・齋能由佳 齋藤恵梨・栗田花梨	幸田	1分01秒81
	第3位	山田滉介・辻悠太 榊原嘉孝・山本航也	荻谷	59秒57	三輪侑菜・松浦愛佳 志賀有花・藤田美佳	中央	1分02秒19
走り高跳び	第1位	山本 航也	荻谷	1m25cm	澤村 綾	荻谷	1m20cm
	第2位	鳥居 亮哉 大原 紘郎	幸田 荻谷	1m20cm 1m20cm	篠崎 未結	豊坂	1m20cm
	第3位				神谷 仁美	荻谷	1m15cm
走り幅跳び	第1位	西村 貞茂	幸田	4m09cm	中條 七虹	幸田	3m75cm
	第2位	若林 耕平	荻谷	3m98cm	志賀 有花	中央	3m70cm
	第3位	山本 修平	深溝	3m91cm	堀田 理愛	中央	3m61cm
ボール投げ	第1位	安藤 駿太	深溝	60m10cm	新寺田 美紅	荻谷	55m40cm
	第2位	佐藤瑠希也	深溝	59m30cm	居藏瑳帆子	荻谷	42m70cm
	第3位	相川 哲也	坂崎	55m45cm	小林 安奈	中央	42m55cm

## 前回までの大会記録

	男子			女子		
100m走	内田 一作	荻谷小	12秒80 (昭和63年)	伊藤 美紀	中央小	14秒30 (昭和60年)
1000m走	浅井 慎一	中央小	3分15秒11(平成3年)	日高 咲子	深溝小	3分28秒03(平成5年)
4×100mR		荻谷小学校	55秒10 (昭和63年)		幸田小学校	59秒59 (平成15年)
走り高跳び	柴田 亮輔	中央小	1m50cm (平成11年)	近藤 ひろみ	中央小	1m33cm (平成2年)
走り幅跳び	伊奈 和彦	幸田小	4m88cm (昭和63年)	羽根渕 純子	幸田小	4m32cm (平成15年)
ボール投げ	熊谷 貴人	幸田小	72m25cm (平成18年)	林 優美	中央小	49m49cm (平成16年)

問合せ 学校教育課学校教育G(内線422)

幸田町役場 ☎62-1111(代)  
FAX63-5139

て、非行に陥ることなく、心身ともにたくましい青少年の育成を地域や家庭の皆さんに呼びかけます。

平成20年度のスローガンは、「育てよう 自分に勝てる子 負けない子」です。

この機会に、子どもたちを取り巻く環境について、大人自身がもう一度見直すとともに、多様な人々との交流や、さまざまな社会活動を体験できるような環境づくりを進めましょう。

問合せ 県民生活部社会活動推進課  
☎052-954-6175(ダイヤルイン)  
FAX052-971-8736

ホームページ <http://www.pref.aichi.jp/syakaikatsudo/>

**愛知県最低賃金は10月24日から時間額731円に改正されます！**

日給制、月給制の労働者の場合は、時間当たりの金額に換算して最低賃金の時間額731円と比較します。また、愛知県の産業別最低賃金(8業種)については、岡崎労働基準監督署(☎52-3161)にお尋ねください。

**愛知県子ども読書活動推進大会を開催します**

県内の子どもの読書活動を関係団体や図書館、学校などの関係者とともに推進していく大会を開催します。

地域や学校などの読書活動に興味のあるかたのご参加をお待ちしています。

ます。

とき 11月14日(金) 午後1時30分～4時30分まで

ところ 愛知県図書館(名古屋市中区)

内容 フォーラム、読み聞かせ等の実践指導、展示等

定員 150人(予定)

申込方法 10月31日(金)までに所定の用紙でFAXにて下記までお申し込みください。なお所定用紙はホームページからダウンロードできます。

問合せ 県教育委員会生涯学習課  
☎052-954-6781(ダイヤルイン)  
FAX052-954-6962

ホームページ <http://www.pref.aichi.jp/kyoiku/shogai/index.html>



## 寄付

寄付ありがとうございます(敬称略)

幸田町社会福祉協議会へ

▶朗読ボランティアサークル椿の会 金1,500円

## 人口動態[H20.10.1現在]

総人口 37,269人(前月比+86人)  
内 男 18,769人 女 18,500人  
世帯数 12,990戸(前月比+59戸)  
9月中の異動  
出生 43人(男 28人 女 15人)  
死亡 12人(男 7人 女 5人)  
転入 183人(男 83人 女 100人)  
転出 128人(男 73人 女 55人)

## 戸籍異動(9月届出分(順不同・敬称略))

おめでとうございます

出生児	保護者	区
山本 快晟	啓太	岩堀
横矢 旺羅	和卓	岩堀
本多 海琉	歩	新田
藤本 優真	謙介	幸田
栗原 有	伸之	野場
松井 寿太郎	大輔	岩堀
志賀 万日菜	陽介	高力
加藤 市羽	新也	坂崎
高津 遼也	茂	大草
浅田 弥葵	誠	高力
城間 愛良	得光	横落
伊奈 鈴花	政則	野場
伊藤 里菜	将規	横落
吉野 隼史	弘和	市場
小山 泰宙	雅紀	桜坂
柴田 彩生	考恭	大草
小笠原 育実	啓	鷺田
山本 昂明	真義	鷺田
内田 七海	義廣	荻
田中 紅成	誠	六栗
岩田 光希	和則	幸田
石川 こはる	茂晃	高力
荒木 清良	雅弘	横落
柴田 空弥	英臣	大草
藤井 蓮	勉	六栗
石橋 心々音	裕則	市場
植田 煌生	法久	鷺田
佐野 仁哉	幸生	須美
小田 敦宏	智道	里
岩瀬 さやか	繁夫	芦谷
石田 都維	肇	横落
岩崎 大知	仁史	坂崎

おくりあげます

死亡者	年齢	世帯主	区
志村 孝咲	74	本部 浩一	市場
松崎 勝治	63	松崎 英治	里
山本 正幸	68	山本 都江	長嶺
三浦 しの	86	三浦 しの	市場

※プライバシー保護のため、希望者のみ掲載しています。掲載希望のかたは、届出時に住民課にお申し出ください。

## 町営住宅入居者を募集します

住宅名および募集戸数

神山住宅C棟 1戸  
(平成3年度建設)

家賃 2万6,500円～4万3,900円

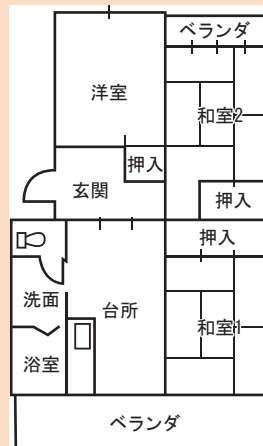
申込資格 住宅に困窮していることが  
明らかなこと/収入基準に適合していること/市町村民税を滞納していないことなど

受付期間 11月10日(月)～17日(月)

\*応募者多数時は抽選

入居予定 平成20年12月上旬

問合せ 都市計画課建築G(内線232)

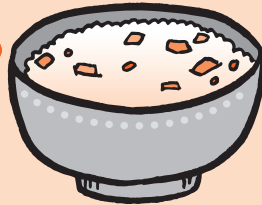


お詫び訂正 先月の戸籍異動で、新見琉璃杏ちゃんと松井悠璃ちゃんの名前の漢字を誤って掲載いたしました。関係者の皆様にご迷惑をおかけしたことをお詫びいたします。

# 情報あらかると。



## 給食の献立紹介



11月21日(金)

### 作り方

にんじんごはん(5人分)

材料	分量
白飯	700g
にんじん	100g
鶏挽肉	50g
グリーンピース	10g
おろししょうが	2.5g
さとう	7.5g
みりん	2.5g
しょうゆ	28g

- ①にんじんは、千切りにする。
- ②なべを熱し、鶏挽肉とおろししょうがを入れ炒める。
- ③次に、にんじんを入れ、にんじんが浸る程度の水を入れ煮る。
- ④煮えたところで、グリーンピースを入れ、ひと煮立ちしたら調味料を入れて、味を調べ、材料に味がなじんだところで火を止める。
- ⑤白飯に④を混ぜ、にんじんごはんの出来上がり。

問合せ 幸田町学校給食センター  
☎62-6681

# お知らせ

## 11月は「青少年健全育成県民運動」の強調月間です

新たな社会を担う青少年が、社会とのかかわりを自覚しつつ、相互支援を担いながら自己実現を図り、社会的に自立した個人として成長することは、県民すべての願いです。

しかし、最近の青少年を取り巻く環境は、非行、不登校、ひきこもり、児童虐待など様々な問題が深刻化するとともに、社会的な自立の遅れが新たな問題として生じてきています。

県と愛知県青少年育成県民会議では、11月を「青少年健全育成県民運動」の強調月間と定め、街頭キャンペーンや街頭パトロールを展開し

## 毎月の相談

### ●行政相談(電話相談可)

とき 毎月第3水曜日 午前9時～正午  
ところ 福祉サービスセンター  
問合せ 総務防災課法規庶務G(内線325)  
\*電話相談の場合は、行政相談委員安藤茂氏(☎62-4674)へ。

### ●人権相談

とき 毎月第1水曜日 午前9時～正午  
ところ 福祉サービスセンター  
問合せ 住民課戸籍G(内線131)

### ●消費生活相談

#### ▼幸田町(電話相談可)

とき 毎月第4金曜日 午後1時～4時  
ところ 役場1階101会議室(内線171)  
問合せ 企画政策課政策G(内線341)

#### ▼西三河県民生活プラザ

とき 毎週月～金曜日 午前9時～午後4時30分  
ところ 西三河県民生活プラザ  
問合せ 西三河県民生活プラザ  
☎27-0999

### ●多重債務相談

とき 毎週月～金曜日 午前9時～午後5時15分  
ところ 西三河県民生活プラザ  
問合せ 西三河県民生活プラザ  
☎27-0800

### ●無料法律相談(予約制)

とき 毎月第2木曜日 午後1時～3時  
ところ 役場3階301会議室  
問合せ 住民課戸籍G(内線131)

### ●司法書士法律困りごと相談(予約制)

とき 毎月第3水曜日 午後1時～4時  
ところ 福祉サービスセンター  
問合せ 社会福祉協議会 ☎62-7171

### ●建築無料相談

とき 毎月第2・4水曜日 午後1時～4時  
ところ 役場4階401会議室  
問合せ 都市計画課建築G(内線232)

### ●心配ごとお気軽相談(電話相談可)

とき 毎週水曜日 午前9時～正午  
ところ 福祉サービスセンター  
問合せ 福祉課福祉G(内線151)

### ●教育相談

とき 毎週火～金曜日 午前10時～午後6時  
ところ 中央公民館教育相談室  
問合せ TEL・FAX63-1188  
Eメール soudan@sk2.aitai.ne.jp

### ●母子家庭相談(電話相談可)

とき 毎週木曜日 午前10時～午後4時45分  
ところ 福祉サービスセンター  
問合せ 福祉課福祉G(内線151)

### ●子育て相談(訪問相談可)

とき 月～金曜日 午前8時30分～午後5時  
土曜日 午前8時30分～正午(菱池のみ)  
ところ 子育て支援センター  
問合せ 菱池子育て支援センター  
☎62-8333  
上六栗子育て支援センター ☎62-4718

### ●こどもの相談

とき 毎月第2水曜日 午前10時～午後4時  
ところ 福祉サービスセンター  
問合せ 福祉課福祉G(内線151)

### ●女性相談

とき 毎月第4水曜日 午前10時～午後4時

ところ 福祉サービスセンター  
問合せ 福祉課福祉G(内線151)

### ●身障者・知的障害者更生相談

とき 身障者 毎月第1・3木曜日  
知的障害者 毎月第2・4木曜日  
ともに午前10時～正午  
ところ つどいの家相談室  
問合せ つどいの家 ☎63-2941

### ●身体・知的・精神障害者相談

とき 毎週火曜日 午前9時～午後4時  
ところ つどいの家相談室  
相談員 社会福祉法人 愛恵協会職員  
そのほか ご家庭への訪問相談もいたします。(要予約)

問合せ つどいの家 ☎63-2941  
愛恵協会 生活支援センター山中  
☎48-1955

### ●精神保健福祉(心の病、心の健康)相談(予約制)

とき 毎月第3木曜日 午後2時～4時  
ところ 西尾保健所  
問合せ 西尾保健所健康支援課  
☎0563-56-5241



談員などがお答えします。秘密は厳守します。

とき 11月16日(日) 午前10時～午後3時

ところ 西三河県民生活プラザ  
岡崎市明大寺本町1-4  
西三河総合庁舎1階

相談方法 電話または面談  
☎27-0800

ホームページ <http://www.pref.aichi.jp/kenmin/shohiseikatsu/index.html>

## お知らせ

### 全国一斉「女性の人権ホットライン」強化週間を実施します

夫やパートナーからの暴力、職場等におけるセクシャル・ハラスメント、ストーカー行為といった情勢をめぐる様々な人権問題に関する相談に応じます。

相談内容の秘密は固く守られますので、一人で悩まず、気軽に相談してください。

とき 11月17日(月)～11月23日(日)  
17日から21日は、午前8時30分～午後7時。22日・23日は、午前10時～午後5時。

相談専用電話(女性の人権ホットライン)

☎0570-070-810(全国共通)

問合せ 名古屋法務局人権擁護部

☎052-952-8111(内線1470)



### 介護保険被保険者証 交付説明会を行います

満65歳になられると介護保険の第1号被保険者となりますので、被保険者証を交付し、介護保険制度の説明を行います。

とき 11月27日(木) 午前10時～11時

ところ 保健センター 視聴覚室

対象者 昭和18年12月2日から昭和19年1月1日生まれのかた

持ち物 筆記用具 \*介護保険料の口座振替を希望される場合は、預金通帳と届出印をご持参ください。

問合せ 福祉課介護保険G(内線154)

### 障害者日常生活用具給付品目が増えました

以下の用具を購入される場合に、購入費用を一部補助します。購入前にご相談ください。

●追加品目 聴覚障害者用情報受信装置(地上デジタル放送対応テレビ含む)

給付対象者 身体障害者手帳の聴覚障害2級以上で、聴覚障害者のみで構成される世帯

補助額 8万8,900円以内

●追加品目 動脈血酸素飽和度測定器(パルスオキシメーター)

給付対象者 身体障害者手帳の呼吸器機能障害者のかた

補助額 7万2,000円以内

問合せ 福祉課福祉G(内線151)

### 都市計画の案を縦覧します

地区 岡崎都市計画坂崎京ヶ峯地区計画

縦覧期間 11月14日(金)～28日(金)  
\*執務時間中のみ

縦覧場所 町都市計画課

そのほか この都市計画の案について意見のあるかたは、11月28日(金)までに、町長に意見書を提出することができます。

問合せ 都市計画課計画整備G(内線231)

### 「特別慰労品」の請求をされていない皆様へ

恩給欠格者、戦後強制抑留者、引揚者の「ご本人」に、『特別慰労品』を贈呈しています。(ご遺族のかたは対象となりません。)[引揚者]は、終戦の日まで引き続き1年以上外地で生活をしていて戦後引き揚げてきた家族全員が対象です。

請求書等は福祉課5番窓口にあります。未請求のかたは、早急に申請してください。

資格要件等の質問は、次の独立行政法人平和記念事業特別基金まで  
\*請求に関する「お問合せ」や「ご相談」は無料です。

問合せ フリーダイヤル

☎0120-234-933

(月～金曜日9:15～17:15、土日祝日休)

### 子育て支援講演会に行ってみよう

とき 平成21年1月21日(水) 午前10時～正午

ところ 岡崎シビックセンター「コロネット」

内容 講演会「大人が笑えば子供は笑う」

講師 大棟耕介(クラウンK)氏

主催 愛知県私立幼稚園連盟岡崎支部

定員 30人

申込み 11月30日(日)までに、往復ハガキに住所、氏名、電話番号、託児の有無を記入の上、〒444-3173 岡崎市滝町芳殿80・かおる幼稚園へお申し込みください。

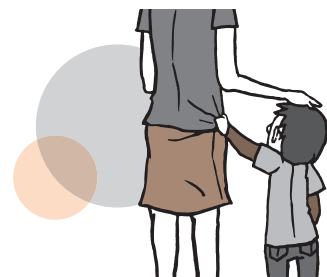
問合せ かおる幼稚園 中根  
☎46-3251

### 「助けての 小さなサイン 受け止めて」

平成20年度「児童虐待防止推進月間」標語

11月は児童虐待防止推進月間です。子どもへの虐待などに関する情報、相談については市町村も窓口となっています。虐待などの未然防止や早期発見にご協力をお願いします。

問合せ 児童課児童G(内線142)



## 税

### 年末調整・青色申告決算等説明会のご案内

#### ●平成20年分年末調整等説明会

とき 11月19日(水)

①午前10時～正午

②午後1時30分～3時30分

対象者 法人、個人白色申告者

#### ●平成20年分所得税の青色申告決算等説明会

とき 11月20日(木)

午前10時～正午

対象者 個人青色申告者

ところ 岡崎市シビックセンター  
内コンサートホール(羽根町)

#### そのほか

①事前に郵送した資料・用紙(封筒)を必ずお持ちください。

②できるだけ公共交通機関をご利用ください。また、車で来られる場合は、北駐車場もご利用ください。

問合せ 岡崎税務署 ☎58-6511

\*電話は自動音声により案内していますので、説明会に関するご質問は「2」を選択してください。

### 「あいち森と緑づくり税」を平成21年度から導入

愛知県では、森と緑を県民共有の財産と明確に位置付け、「森林」、「里山林」、「都市の緑」を一体的に整備、保全し、「山から街まで緑豊かな愛知」を実現するための施策に要する財源を確保するため、平成21年度から「あいち森と緑づくり税」を導入します。

#### あいち森と緑づくり税

個人県民税(住民税)の納税義務者のかたには、現行1,000円の均等割に新たに500円を、法人県民税の納税義務者のかたには、現行均等割の5%(年額1,000円から40,000円)を新たにご負担いただき、財源に充てます。

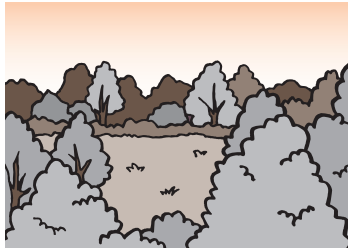
#### 適用期日

【個人】平成21年度分から

【法人】平成21年4月1日以後に開始する事業年度から

問合せ 愛知県総務部税務課

☎052-954-6048



## イベント

### 西三河南部地域こころの健康フェスティバル

こころの健康について一緒に考えてみましょう。

「ここから始まる ささやかなふれあい 無限のつながり」をテーマにこころの健康について知識普及を図り、精神障がい者に対する理解を深めるとともに、一般市民・当事者・関係者などの交流を通して、地域社会でともに生きるための活動の推進を図ることを目的にこころの健康フェスティバルを開催します。

とき 11月16日(日)

午前10時～午後3時30分

ところ 西尾市総合福祉センター(1階～4階)

#### 内容 ①アトラクション

刈谷東高校による演劇、フラワーアレンジメント講座、似顔絵コーナー、紙芝居、エイサー(沖縄舞踊)等

#### ②分科会

「超高齢化社会の到来!! 40代から考えるあなたの老後」「どうやって伝えたらいいの? いのちのこと、性のこと」

講師: いのちと性を伝える出前講座 はぐ

「共に育つ、共に生きる、ふるさとに生きる

精神障害者の就労を考える」

講師: 麦の郷・ソーシャル

ファームピネル宮本久美子  
「ぼく、わたしの生きる道」～  
過去・現在・未来～

当事者の体験発表

③作品展示&バザー・模擬店、酒  
害相談、精神保健福祉相談等

参加費 無料

主催 西三河南部地域こころの健康  
フェスティバル実行委員会

問合せ 西尾保健所

☎0563-56-5241

## 相談

### 「ねんきん特別便」の相談

とき 11月19日(水) 午前10時～午  
後4時

ところ 役場1階相談室

持ち物 「ねんきん特別便」、年金証  
書、年金手帳など

問合せ 愛知社会保険事務局年金課

☎052-388-3901

住民課国保年金G(内線136)

### 労働時間適正化キャンペーン無料電話相談

11月は労働時間適正化キャンペーンが「労使がともに協力しあい、長時間労働を抑制しよう!」をスロガンに全国一斉に行われます。

期間中の11月22日(土)9時から17時には、愛知労働局の担当官による長時間労働による健康被害の防止や賃金不払残業に係る電話無料相談が行われます。

問合せ 専用フリーダイヤル

☎0120-897-713



### 「愛知県多重債務者相談強化月間」無料相談

サラ金やクレジットの借金でお悩みのかたに、弁護士、司法書士、相



☎052-954-1167  
ホームページ  
http://tokai-tv.com/ekiden08/

## 町民スポーツ大会結果

第42回町民スポーツ大会の結果は次のとおりです。(敬称略・優勝のみ)

### ●柔道

小学1年 村松奈央／小学2年 堂崎月華／小学3年 徳永晟久／小学4年 山路涼／小学5年 徳永晶也／小学6年 吉光湧哉／団体小学1・2年 岡崎東レ／団体小学3・4年 幸田A／団体小学5・6年 岡崎東レ

### ●少林寺拳法

小学生低学年白・黄帯の部 坂本鵬斗、坂本二希斗／小学生緑帯の部 村岡雅紀、永田麻純／小学生茶帯A 宮崎貫太、榊原航弥／小学生茶帯B 森永千尋、竹山千尋／中学生 加藤秀太、森亮介

### ●サッカー

小学4年生以下 幸田ファイヤードラゴンズ／小学5・6年 幸田 FC5年

問合せ 生涯学習課スポーツG  
(内線434)

## 教室・講座

### カラーセラピー講座に参加してみませんか

とき 12月13日(土) 午前10時～正午

ところ さくら会館 第一研修室

内容 色の心理効果を上手に活かし、あなたの生活に取り入れてみませんか? カラーテストで自分に合う色を見つけてみましょう。

対象 町内在住・在勤者

定員 20人 \*託児あり

受講料 無料

講師 大西由起子氏(生涯学習支援指導者)

申込み 11月28日(金)までに生涯

学習課生涯学習G(内線432)へお申し込みください。

### 第3回介護教室を行います

在宅介護支援センターつつじヶ丘では、皆さんに福祉や介護についてより詳しく知っていただくために介護教室を開催します。

今回のテーマは、「**高血圧**」です。

とき 11月30日(日) 午後1時30分～3時30分

ところ つつじヶ丘デイサービスセンターホール

内容 「高血圧」ってなあに?

講師 管理薬剤師 大脇英俊氏

対象 高血圧に関心のあるかた、または学びたいかた

定員 30人 \*先着順

受講料 無料

申込み 11月28日(金)までにつつじヶ丘(☎62-7319)へお申し込みください。

### 第4回レクリエーションボランティア講座に参加してみませんか

とき 11月28日(金)・12月5日(金) 午後1時30分～午後4時

ところ 幸田町身体障害者福祉センター(つどいの家)2階 社会適応訓練室

対象者 町内在住または在勤のかた  
内容

1日目・転ばない体づくりの体操・楽しい手遊び

2日目・楽しいクラフト

参加費 無料

定員 40人(先着順)

申込み 11月21日(金)までに幸田町社会福祉協議会窓口または、電話・FAXにてお申し込みください。(☎62-7171 FAX62-7254)

### いちじく経営を目指すかたを対象に講座を開講します

栽培指導は、普及課およびJAが一体となって行いますので、初心者のかたでも安心です。手軽に取り組めるいちじく栽培でプロの農業者を目指しませんか。

とき 12月21日(日)、平成21年1月18日(日)、平成21年2月15日(日) 午後1時30分～

ところ 幸田営農センター

内容 いちじく経営、技術指導

対象 ①いちじくの好きなかた

②果樹栽培に興味のあるかた

③兼業農家の女性および定年退職予定のかたなどで幸田町または近隣市町村にお住まいのかた

参加費 無料

申込み 11月28日(金)までに産業振興課農業振興G(内線262)へお申し込みください。



### 幸田町の体育・スポーツの振興に貢献

9月27日(土)に日本ガイシスポーツプラザにて平成20年度体育指導委員愛知大会が開催され、県内の体育指導委員が集まりました。この大会にて、幸田町体育指導委員の天野福三さん(野場)、近藤静香さん(野場)が体育指導委員10年表彰を受賞しました。

お二人は、平成10年からユニバーサルホッケー大会、町民大運動会、新春駅伝・ファミリージョギング大会など、幸田町の様々な体育行事の企画・運営にご協力いただき、幸田町の体育・スポーツの発展に貢献されました。その功績が評価され、今回の受賞となりました。



# 情報 あらかると

## 今月の税金と料金納付

- 国民健康保険税……………第5期分
- 上下水道使用料……………9・10月分
- 保育料……………11月分
- 町営住宅家賃……………11月分
- 児童クラブ育成料……………10月分
- 放課後子ども教室事業手数料…10月分
- 後期高齢者医療保険料…第5期分

\*納入期限……………12月1日(月)

## 便利な口座振替の利用を!

(申請は税務課または町内金融機関で)

## 9月の事故・犯罪状況

### 事故

	人数	累計【1月~9月】
死亡	1	1
重傷	1	7

### 犯罪

	件数	累計【1月~9月】
侵入盗	10	64
車両盗	8	89
その他	13	170
合計	31	323

## 9月の火災・救急件数

### 火災

	件数	累計【1月~9月】
建物	1	4
林野	0	1
その他	1	6
合計	2	11

### 救急

	件数	累計【1月~9月】
急病	60	568
交通	13	133
その他	15	212
合計	88	913

## キッズ

### 平成21年度幸田町児童クラブ入会について

**内容** 仕事等で昼間保護者のいない小学校低学年児童に遊びや生活習慣を覚えてもらうための指導を行います。

**指導場所** 各小学校体育館2階などの会議室等

#### 指導日時

- ①月曜日から金曜日の下校から午後6時
- ②土曜日・長期休業日および学校行事などによる特別休業日の午前8時から午後6時

**休業日** 日曜日、祝日・年末年始

**対象者** 仕事などで昼間保護者のいない家庭の平成21年度新入学1年から3年の児童

**申込み** 申込用紙(希望児童クラブでお受け取りください)に必要事項を記入の上、12月19日(金)までに住民課児童Gに提出してください(期限厳守)。

\*希望者が定員を超えた場合は、**低学年順、もしくは家庭での養育の困難性の高い児童の順に**、入会決定させていただきますのでご了承ください。

#### 問合せ

クラブ名	電話	定員
坂崎児童クラブ	62-2924	20
幸田児童クラブ	62-0715	30
中央児童クラブ	62-8126	50
荻谷児童クラブ	62-4222	20
深溝児童クラブ	62-4223	20
豊坂児童クラブ	62-2923	20



## わくわくあそびランドにおいでよ

とき	ところ
12月9日(火)	わした保育園
12月10日(水)	幸田保育園
12月16日(火)	菱池保育園
12月17日(水)	豊坂保育園

**時間** 午前10時~11時

**内容** クリスマス会

**対象者** 町内在住で入園前の乳幼児とその親

**参加費** 無料

**申込み** 当日会場で受け付けします。

**問合せ** 菱池子育て支援センター  
☎62-8333

## スポーツ

### 愛知万博メモリアル「第三回愛知駅伝」と「愛知ふるさと市」におでかけください

2005年に開催された「愛知万博」の理念を次世代へ語り継ぐと同時に、県内市町村の交流、県民スポーツの振興等を目的として「愛知駅伝」を実施します。

また、大会当日、各市町村の物品等を紹介・販売する「愛知ふるさと市」を設置します。

**とき** 12月6日(土) 雨天決行

①愛知駅伝 午後0時30分スタート(予定)

②愛知ふるさと市 午前10時から午後4時ごろまで

**ところ** 愛・地球博記念公園

**内容** ①愛知駅伝

県内市町村61チームが市と町村の部に分かれて9区間29.7kmで競います。

②愛知ふるさと市

21の市町村が出展します。

**入場** 無料

**駐車場** 有料(乗用車500円)

**お願い** 駐車場に限りがございますので、公共交通機関でお出かけください。

**問合せ** 愛知駅伝事務局