

# 情報 あらかると

## 今月の税金と料金納付

町県民税.....第1期分  
介護保険料.....第2期分  
児童クラブ育成料.....5月分  
保育料.....6月分  
町営住宅家賃.....6月分

\*納入期限.....6月30日(金)

便利な口座振替の利用を!

(申請は税務課または町内金融機関で)

## 4月の事故・犯罪状況

事故

	人数	累計【1~4月】
死亡	0	0
重傷	1	1

犯罪

	件数	累計【1~4月】
侵入盗	9	26
車両盗	8	29
その他	21	83
合計	38	138

## 4月の火災・救急件数

火災

	件数	累計【1~4月】
建物	0	4
林野	0	0
その他	0	3
合計	0	7

救急

	件数	累計【1~4月】
急病	71	278
交通	12	48
その他	21	91
合計	104	417

## キッズ

わくわくあそびランドに  
おいでよ

とき	ところ
7月4日(火)	わしだ保育園
7月10日(月)	幸田保育園
7月11日(火)	菱池保育園
7月18日(火)	豊坂保育園

時間 午前10時~11時

内容 小麦粉粘土で遊ぼう

対象者 町内在住で入園前の乳幼児  
とその親

参加費 無料

持ち物 小麦粉300g<sup>づつ</sup>、小麦粉をこ  
ねる容器、ビニール袋

申込み 当日会場で受け付けします。  
そのほか 汚れてもよい服装で来て  
ください。

問合せ 菱池子育て支援センター  
☎62 - 8333

## よちよちサロンであそぼう

赤ちゃんと保護者を対象に子育て  
の情報交換をしたり、ふれあい遊び  
をして過ごすよちよちサロンを開催  
します。

とき 8月23日、9月20日、10月11日、  
11月15日、12月6日、平成19年1  
月17日、2月7日、3月7日  
午後1時30分~2時30分

ところ 深溝子育て支援センター  
対象者 第1子で平成18年2月、3月  
生まれの子とその親 / 8回すべて  
参加できるかた

定員 10組 \*先着順

申込み 菱池子育て支援センター  
☎62 - 8333

## みんなで遊ぼう! 育児ふれあい体験

中高生の皆さん。夏休みに小さい  
子どもたちと一緒に遊んでみませ  
んか?

とき 8月7日(月)~9日(水) 午前10  
時~11時30分 \*7日は事前学習  
で、8日、9日は実習です。

ところ 菱池保育園 遊戯室

対象者 3日間参加できる中高生

定員 20人

申込み 7月3日(月)から8日(土)までに  
菱池子育て支援センター(☎62  
- 8333)へお申し込みください。

## スポーツ

### レディースカップソフト ボール大会に参加しよう

とき 7月8日(土) 午後5時30分~  
\*雨天順延 予備日7月15日(土)

ところ とぼね運動場

参加資格 町内在住・在勤者

ルール ファーストピッチ

そのほか 上位2チームは、8月27日  
(日)にとぼね運動場で開催される愛  
知スポレク西三河地区大会への参  
加資格を得ることができます。

申込み 6月30日(金)までに、メン  
バー表を添えて生涯学習課スポー  
ツ係(内線411)へお申し込みく  
ださい。

### 夏休み少年少女スポーツ教 室を行います

とき 夏休み期間中 8回

種目 軟式野球、卓球、バレーボー  
ル、ソフトテニス、硬式テニス、  
柔道、少林寺拳法、サッカー、バ  
スケットボール

参加資格 町内小学校4、5、6年生  
(ただし、少林寺拳法は小学校1  
~6年生および中学生、柔道は幼  
稚園・保育園の年長と小学校1~  
6年生および中学生を対象)

\*重複申込み可

定員 ソフトテニスと硬式テニスは  
定員あり(先着順) そのほかは  
定員なし

参加費 1,500円

講師 幸田町体育協会の会員および  
本教室の趣旨に賛同する者

そのほか 期日、時間などの詳細は、  
各学校から配布される開催要領を  
ご覧ください。

申込み 6月27日(火)から7月10日(月)ま

で生涯学習課スポーツ係（内線411）へ申込書を提出してください。  
\* 印鑑が必要となります。

## 制度

### 葬儀用祭壇の貸し付けを行っています

町では、町民のかたの葬儀に係る費用負担の軽減とサービスのため、町が保有する祭壇を葬儀の際に貸し付ける事業を実施しています。

祭壇の貸し付け、霊柩車の利用を含め次の金額でご利用できます。

金額 45,000円

利用方法 死亡届提出時に住民児童課戸籍住民係に申し出てください。

問合せ 保健環境課管理係  
（内線182）

### 私立幼稚園就園奨励費補助金制度をご利用ください

幸田町では、町内に在住し、私立幼稚園に就園している園児の保護者に対して、入園料・保育料を補助する制度があります。次の条件に該当するかたは、就園する幼稚園にお申し込みください。

対象 平成18年度の市町村民税所得割課税額が135,000円以下の世帯

\* 世帯の中で2人以上に所得割課税額がある場合はその合算額  
申込み 就園する幼稚園で配布される書類に記入のうえ、幼稚園に提出してください。  
問合せ 学校教育課学校教育係  
（内線422）

## 講座

### 現任介護職員研修

とき 7月30日(日)

午前10時～午後4時

ところ 保健センター

対象者 介護事業所職員

内容

- ①介護職員として知っておきたい病気の基礎知識
- ②心理的ケアの事例検討

申込み 7月3日(月)までに、福祉介護課介護保険係（内線126）へお申し込みください。

### 第1回介護教室を行います

在宅介護支援センターつつじヶ丘では、みなさんに福祉や介護についてより詳しく知っていただくために、介護者教室を開催します。

とき 6月25日(日)

午後1時30分～3時30分

ところ つつじヶ丘デイサービス

センターホール  
対象者 現在介護に携わっているかたまたは関心のあるかた  
内容 あなたの身体はあなたが守る：健脚とダイエット  
定員 30人 \*先着順  
講師 理学療法士 松野美保氏  
受講料 無料  
申込み 6月1日(木)から23日(金)までに、つつじヶ丘（☎62 - 7319）へお申し込みください。

### クラシックバレエ講座

とき 7月9日、16日、23日 毎週

日曜日全3回 午前10時～11時

ところ 保健センター 健康指導室

対象者 町内に在住・在勤の成人女性

内容 クラシック音楽に合わせて少しづつ体を動かしてみませんか？

受講料 無料 \*裸足、靴下で受講できます。バレエシューズ購入希望のかたは、2,000円程度必要となります。

定員 15人 \*応募者多数時は抽選  
講師 山口真理子氏（生涯学習支援指導者）

申込み 6月16日(金)までに、生涯学習課生涯学習係（内線414）へお申し込みください。



### 経済講座を開催します

とき 7月1日(土)、8日(土)

午後7時30分～9時30分

7月2日(日)、9日(日)

午前10時～正午 全4回

ところ 町民会館 大会議室

内容 マネープラン、金利と為替などを学びます。

受講料 無料

定員 40人 \*応募者多数時は抽選  
講師 野村証券(株) 証券学習開発課

申込み 6月20日(火)までに、生涯学習課生涯学習係（内線413）へお申し込みください。

## 家庭介護のためのハートフルケアセミナー

家庭における介護の知識と技術を身につけましょう。

回	日程	時間	内容
1	7月 8日(土)	午前9時30分～11時45分	介護者の安全対策と健康管理
2	9月 9日(土)	午前10時～午後2時	食事介助の技法と実際
3	10月 7日(土)	午前10時～正午	認知症高齢者の理解と対応
4	11月11日(土)	午前9時30分～11時45分	家庭で簡単に作れる介護用品

ところ 保健センター

対象者 原則として1回から4回まですべて受講できるかた

定員 20人 \*先着順

講師 1、2回：日本福祉大学研修講師 鋤柄智子氏

3、4回：日本福祉大学高浜専門学校 廣瀬玲子氏

申込み 6月15日(木)から30日(金)までに福祉介護課福祉係（内線124）へお申し込みください。

## 住宅の耐震改修について

民間木造住宅無料耐震診断  
民間の木造住宅の無料耐震診断を行っています。

対象

- ①昭和56年5月31日以前に着工したもの
- ②木造、在来軸組構法(伝統構法を含む。混構造、鉄骨造などは対象外)
- ③2階建て以下で、現在居住していること

耐震改修費の補助

民間木造住宅の耐震改修費の補助を実施しています。

対象 役場の行っている無料耐震診断で、1.0未満と判断された住宅

申請者 補助対象住宅の所有者

\*借家の場合は借家人の同意、借地の場合は土地所有者の同意が必要です。

対象経費 耐震補強上有効な工事に要する経費 \*工事費、設計・管理および補強計画に要する費用に限る。

補助限度額 60万円

問合せ 都市計画課建築係(内線241)

住宅耐震改修に伴う固定資産税の減額制度

既存住宅を耐震改修工事した場合、その住宅に係る固定資産税について、税額を2分の1に減額する制度が設けられました。

対象

- ①昭和57年1月1日以前に建てられていた住宅
- ②建築基準法に基づく現行の耐震基準に適合させるよう、一定の改修工事(1戸当たり工事費30万円以上)を施した場合

対象面積 1戸当たり120㎡相当分  
対象期間 最高3年

手続きについて 耐震基準に適合した工事であることの証明書(都市計画課、建築士などが発行)を添付して、改修後3か月以内に申告してください。

問合せ 税務課固定資産税係(内線135)

## イベント

### 教科書展示会が開催されます

平成18年度に使用されている小・中学校と高校の教科書が展示されます。

とき 6月11日(日)~7月5日(水)

\*月曜日、休館日は除く

ところ

- ①岡崎市立中央図書館
- ②安城市中央図書館
- ③西尾市立図書館

\*高校は①、③のみ

問合せ 県教育委員会義務教育課

☎052-954-6790

### ボランティアのつどいを開催します

とき 6月24日(土)

午後1時30分~3時30分

ところ 町民会館 あじさいホール  
テーマ こんなボランティアあります  
どんなことするの?ボランティア活動って

問合せ 社会福祉協議会

☎62-7171

### 今月の老人福祉センター行事

日程 6月21日(水) 大正琴 水仙の会 / 27日(火) せん茶の会 / 30日(金) 民謡 永野会 / 7月7日(金) 大正演劇 / 11日(火) 民謡 胡蝶の会 / 12日(水) せん茶の会

時間 芸能は午後1時~2時、せん茶は午前10時~正午

問合せ 老人福祉センター

☎62-7224

## 募集

### 児童クラブ指導員を募集します

対象者 保育士免許、教員免許等取得および取得予定者(学生可)

採用人数 若干名

勤務について

## 第4回ハッピートライアスロン KOTA

とき 9月3日(日) 午前8時~ \*雨天決行

ところ ハッピーネス・ヒル・幸田 周辺

参加資格 小学1年から中学3年までの健康な男女

参加費 各部3,500円、リレーの部6,000円(各部は1人の金額、リレーの部は1組の金額) \*昼食・参加賞付き

持ち物 自転車、ヘルメット、水着、ゴーグル

部門、人数、距離

部門	定員	スイム	バイク	ラン
小学1、2年生	60人	50m	2km	500m
小学3、4年生	60人	80m	3km	800m
小学5、6年生チャレンジ	60人	125m	5km	1,300m
小学5、6年生エキスパート	15人	200m	7km	2,100m
中学1~3年生チャレンジ	20人	200m	7km	2,100m
中学1~3年生エキスパート	15人	250m	9km	2,900m
小学生リレーの部	30組	125m	5km	1,300m

注意 リレーの部は1チーム2人または3人で構成してください。泳ぎに自信のないかたはビート板を使ってもかまいません。

参考URL <http://www.happy-kota.com/>

申込み 7月15日(土)までに幸田町商工会青年部(☎62-0120)へお申し込みください。

内容 夏休み期間中、昼間保護者のいない児童の育成・指導  
期間 7月21日～8月31日  
月～金曜日 午前8時～午後6時  
\*1日8時間以内とする  
場所 町内小学校敷地内クラブルーム  
給与 幸田町非常勤報酬基準による  
提出書類  
①履歴書  
②健康診断書  
③免許取得を証明できるもの  
そのほか 応募者多数の場合は面接などの選考を行います。  
申込み 住民児童課保育児童係  
(内線116)

### 福祉授産所非常勤職員を募集します

対象者 保育士資格または社会福祉主事資格保有者で昭和36年4月2日から60年4月1日までに生まれたかた  
採用人数 1人  
勤務について  
内容 心身障害者が行う軽作業の補助および生活指導  
期間 平成18年7月1日～19年3月

31日 月～金曜日  
午前9時～午後4時  
給与 幸田町非常勤報酬基準による  
提出書類  
①履歴書  
②写真(3か月以内に撮影したものを履歴書にのり付け)  
③健康診断書  
④資格取得を証明できるもの

注意事項  
・提出書類は一切返却しません。  
・提出書類に記入漏れなど不備のある場合は、受け付けできない場合がありますのでご注意ください。  
そのほか 面接試験を6月23日(金)午前10時から身体障害者福祉センターで行います。  
申込み 6月20日(水)までに福祉介護課(内線123)または身体障害者福祉センター(☎63-2941)へお申し込みください。

### 幸田町非常勤職員登録のお知らせ

採用について 非常勤職員として登録し、職員に欠員などが生じた場合に採用します。

申込み 履歴書を総務課人事秘書係(内線337)へ提出してください。

## そのほか

### 幸田駅前土地区画整理事業の事業計画(案)を縦覧します

とき 6月8日(木)～21日(水)  
\*勤務時間中に限る  
ところ 役場2階都市計画課  
\*事業計画(案)に意見のあるかたは、7月5日(水)までに意見書を提出することができます。  
問合せ 都市計画課区画整理係  
(内線243)

### 土地台帳の縦覧を行います

幸田土地改良区では、町内に農地をお持ちのかたを対象に、平成18年度賦課金算出の基礎となる土地台帳を縦覧します。  
とき 6月12日(月)～22日(木)  
\*勤務時間中に限る  
ところ 役場2階土地改良区  
問合せ 土地改良区(内線221)

## くらしと水道

水道事業では利用者みなさんの理解と関心を深めるため、6月1日から7日までを水道週間とし、「安全とおいしさごくり 水道水」をスローガンに、安全で良質な水を安定供給することを目指します。

### 水の安定供給

本町の2箇所(泉)の水受水点において、日量最大14,400m<sup>3</sup>の供給を受け、水道水の安定供給を行うための水量を日々確保しています。水道施設の防災面では、東海地震等に備え「幸田町水道事業地震防災応急対策要綱」を定め防災対策を行います。また平成15年度から水道施設の耐震診断をして、耐震補強工事を順次行っています。

### 安全な水

安全な水の供給は、水道の最も重要な条件の一つです。本町では、50項目の水質基準に関する検査と町内各地点において毎日検査を実施しています。平成17年度の水質検査結果と18年度水質検査計画について、町ホームページ等での公表を行っています。

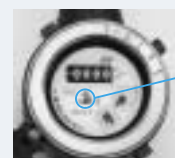
### 水道メーター取替について

水道メーターは計量法により8年の使用期間が決まっています。取替工事は水道事業の負担により実施します。また【水道使用水量等のお知らせ】票に取替対象であることを表記しますのでご協力をお願いします。

### 問合せ 水道課業務係(内線273)

### 漏水について

【水道使用水量等のお知らせ】票を見て、使用水量または水道料金が前回までと比べ、異常に多くなった場合は水道メーターをご確認ください。宅内のすべての蛇口が閉めてある状況で水道メーターのパイロットマークが回転する場合、漏水の疑いがあります。



パイロットマーク

もし漏水していると思われる場合は、最寄りの町指定給水装置工事業者に連絡してください。

上下水道部の情報をリニューアルしました。

URL : <http://www.town.kota.aichi.jp/> 暮らしのガイド > 上下水道から

## そのほか

### 幸田町長選挙のお知らせ

幸田町長の任期満了（平成18年8月29日）に伴う選挙日程をお知らせします。

告示 8月1日(火)

投票日時 8月6日(日)

午前7時～午後8時

開票日時 8月6日(日) 午後9時～

開票場所 役場4階ホール

期日前投票日時 8月2日(水)～5日(土)

午前8時30分～午後8時

期日前投票場所

幸田中央公園内管理棟

立候補予定者説明会

1候補者につき3人までとします。

とき 7月3日(月) 午前10時～

ところ 役場4階ホール

立候補受付

届出日 8月1日(火)

午前8時30分～午後5時

届出場所 役場4階ホール

問合せ 選挙管理委員会

(総務課内、内線334)

### 粗大ごみの再利用について

粗大ごみに出されたもので使えるようなものを無料でお譲りします。

とき 6月25日(日) 受付は午前10時～10時30分 抽選は午前10時45分

ところ 桐山粗大ごみ集積場

対象物 自転車、タンスなど

そのほか 出されたままですので、

修理が必要な場合もあります。

問合せ 保健環境課環境衛生係

(内線183)

### 石綿(アスベスト)健康被害者およびご遺族へのお知らせ

平成18年3月27日から「石綿による健康被害の救済に関する法律」が施行されました。

特別遺族給付金(年金・一時金)が支給されます

対象 石綿を取り扱う作業に従事したことにより、中皮腫や肺がんなどを発症し、平成13年3月26日以前に死亡された労働者などの遺族であって、時効(死亡から5年経過)により労災保険法に基づく遺族補償給付を受ける権利が消滅したかた

問合せ 愛知労働局労災補償課

☎052 - 972 - 0261

医療費などの救済給付が支給されます

対象 労災保険法などで補償されない石綿による中皮腫や肺がんを発症しているかたおよびこの法律の施行前にこれらの疾病を発症して死亡されたかたのご遺族

問合せ 環境省地方環境事務所

☎052 - 955 - 2134(中部事務所)

### 介護保険被保険者証交付説明会を行います

満65歳になると介護保険の第1号被保険者となりますので、被保険者証を交付し、介護保険制度の説明を行います。

とき 6月29日(木) 午前10時～11時

ところ 保健センター 視聴覚室

対象者 昭和16年7月2日から同年8月1日生まれのかた

持ち物 筆記用具 \*介護保険料

の口座振替を希望される場合は、預金通帳と届出印をご持参ください。

問合せ 福祉介護課介護保険係

(内線126)

## 毎月の相談

### 行政相談(電話相談可)

とき 毎月第3水曜日 午前9時～正午

ところ 福祉サービスセンター

問合せ 総務課法規庶務係(内線331)

\*電話相談の場合は、行政相談委員 安藤茂氏(☎62 - 4674)へ。

### 人権相談

とき 毎月第1水曜日 午前9時～正午

ところ 福祉サービスセンター

問合せ 住民児童課戸籍住民係(内線112)

### 消費生活相談

とき 毎週月～金曜日

午前9時～午後4時30分

ところ 西三河県民生活プラザ

問合せ 西三河県民生活プラザ

☎27 - 0999

### 無料法律相談(予約制)

とき 毎月第2木曜日 午後1時～3時

ところ 役場3階301会議室

問合せ 住民児童課戸籍住民係(内線112)

### 司法書士法律困りごと相談(予約制)

とき 毎月第3水曜日 午後1時～4時

ところ 福祉サービスセンター

問合せ 社会福祉協議会 ☎62 - 7171

### 建築無料相談

とき 毎月第2・4水曜日 午後1時～4時

ところ 役場4階401会議室

問合せ 都市計画課(内線241)

### 心配ごとお気軽相談(電話相談可)

とき 毎週水曜日 午前9時～正午

ところ 福祉サービスセンター

問合せ 社会福祉協議会 ☎62 - 7171

### 教育相談

とき 毎週火～金曜日 午前10時～午後6時

ところ 旧消防庁舎内教育相談室(2,3階)

問合せ TEL・FAX63 - 1188

Eメール soudan@sk2.aitai.ne.jp

### 身障者・知的障害者相談

とき 身障者相談 毎月第1・3火曜日

/ 知的障害者相談 毎月第2・4火曜日

\*ともに午前10時～午後3時

ところ つどいの家相談室

問合せ つどいの家 ☎63 - 2941

### 精神保健福祉(心の病、心の健康)

#### 相談(予約制)

とき 毎月第3木曜日 午後2時～4時

ところ 西尾保健所

問合せ 西尾保健所地域保健課

☎0563 - 56 - 5241

### 女性相談

とき 毎月第4水曜日

午前10時～午後4時

ところ 福祉サービスセンター

問合せ 福祉介護課福祉係(内線123)

### 母子家庭相談(電話相談可)

とき 随時受付

問合せ 福祉介護課福祉係(内線123)

または西三河事務所健康福祉課

☎27 - 2719

### 子育て相談(面接・電話・訪問)

とき

月～金曜日 午前8時30分～午後5時

土曜日 午前8時30分～正午

ところ 子育て支援センター

問合せ 子育て支援センター

☎62 - 8333

### こどもの相談

とき 毎月第2水曜日 午前10時～午後4時

ところ 福祉サービスセンター

問合せ 福祉介護課福祉係(内線123)

# 2006 となりのトコロ Vol.30



岡崎市の広域情報

## 岡崎市

岡崎市制90周年・岡崎市美術博物館開館10周年記念特別企画  
エコール・ド・パリ展



日本初公開作品  
アメデオ・モディリアーニ  
「スウェーデン娘(アニー・ビャーネ)」1919年個人蔵

とき 6月3日(土)~7月30日(日)  
午前10時~午後6時(土曜日は午後8時30分まで。入館は閉館30分前まで。\*7月17日(祝)を除く月曜日休館

ところ 岡崎市美術博物館(岡崎市高隆寺町)

内容 野生への郷愁~モディリアーニ、フジタからルソー、シャガールまで日本初公開作品多数展示

観覧料 一般1,000円(800円)小・中学生500円(400円)\* ( )内は団体(20人以上)料金。各種障害者手帳をお持ちのかたとその介護者は無料

問合せ 岡崎市美術博物館  
☎28-5000

## 桑谷山荘あじさい祭り

とき 6月3日(土)~25日(日)  
特典 ①昼食利用者は展望風呂入浴無料(ハーブ湯)特別限定メニュー(あじさいランチ)1,000円、ランチ+三河牛コロコロステーキ1,500円 フリードリンク付き  
②売店商品1,000円お買い上げごとにスピードくじ(ペア宿泊券が当たる) ③平日は名鉄本宿駅から山荘まで無料送迎バスを運行(本宿駅発午前10時10分、11時10分、山荘発午後2時、3時の各2便) ④25日には先着200人アジサイの切り花贈呈 ⑤休憩または宿泊のかた先着1,000人に花の種贈呈

### 週替わりイベント

とき 6月3日(土)・4日(日) 午前11時~午後3時

内容 額田地区味自慢フェア(額田地区の特産品の試食販売) 山荘名物五平もちの特別販売(通常200円を150円で販売200本限り)

とき 6月11日(日) 午前11時~午後3時

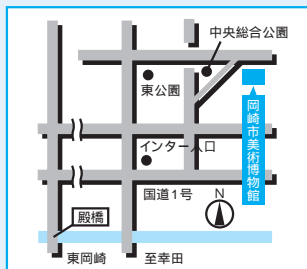
内容 あじさいだんご販売(あじさい祭り期間限定商品) 味噌おでん販売

とき 6月18日(日) 午前10時30分~午後3時

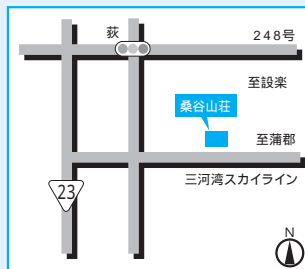
内容 三河の工芸フェア(竹細工・籐製の日用品販売)

問合せ 岡崎市民休養施設桑谷山荘  
☎48-2855

岡崎市▶岡崎市美術博物館



岡崎市▶桑谷山荘



## 人口動態【H18.5.1現在】

総人口	35,384人	(前月比-1人)
内 男	17,796人	女 17,588人
世帯数	11,752戸	(前月比+9戸)
5月中の異動		
出生	28人	(男 15人 女 13人)
死亡	21人	(男 10人 女 11人)
転入	163人	(男 91人 女 72人)
転出	171人	(男 95人 女 76人)

## 戸籍異動 (4月届出分 順不同・敬称略)

おめでとうございます

出生児	保護者	区
吉富 悠斗	真二	横落
本多 蓮太	亮	芦谷
溝淵 薫桜	由洋	芦谷
高橋 姫菜	貴嗣	大草
芝 舞香	信二	坂崎
三浦 玲香	要	市場
松下 正太郎	正記	大草
大倉 彩音	章司	坂崎
小野 絢名	和仁	横落
山本 愛実	寛	岩堀
大橋 勇斗	春香	鷺田
高橋 桜花	信吉	大草
増田 凜斗	博人	大草
前村 悠介	知幸	市場
北澤 あすか	浩二	野場
児玉 遥斗	静雲	荻
磯村 愛心	恵司	幸田
松田 康佑	昌己	桜坂
渡邊 大成	大志	里
平野 歩暖	秀樹	横落
貝吹 徹平	佳則	横落

おくやみ申し上げます

死亡者	年齢	世帯主	区
入戸野千代子	90	入戸野高則	海谷
中村 タツ子	69	水野 正弘	岩堀
宇都野 繁	88	宇都野昭男	芦谷
市川 善己	56	市川 善己	里
佐野 すゞ	84	佐野 初男	須美
志賀 善臣	66	志賀 正規	六栗
森山 定男	89	鈴木 重一	横落
蜂谷 スエ	83	蜂谷 辰夫	海谷
大須賀和子	27	大須賀健次	野場
野崎 兼與	70	野崎 清子	市場
伊藤 賢治	79	伊藤アヤ子	長嶺
近藤 實信	80	近藤 記嗣	里
岡田 フミ	81	岡田 強	海谷
荒尾 正子	83	荒尾 正子	高力
神取 敏男	83	神取 幸雄	里
鈴木 ハツ	100	鈴木 忠夫	岩堀
平岩 ふみ	86	平岩 紘	須美
近藤 末子	84	近藤 豊	岩堀

プライバシー保護のため、希望者のみ掲載しています。掲載希望のかたは、届出時に住民児童課にお申し出下さい。

# 地球に優しい暮らしを！

## 6月は環境月間です

問合せ  
保健環境課管理係  
内線 182

### ～一人ひとりできることから取り組みを進めましょう～

地球規模で進む環境問題の中に、地球温暖化やオゾン層破壊などがあります。この地球温暖化とは石油や石炭などの燃焼によって排出される二酸化炭素などの温室効果ガスの濃度が高くなることにより、地表に戻される熱が多くなり、地球の気温が上昇し暑くなることをいいます。

温暖化が進むと、暑い日が増え、人も生き物も暮らしにくくなります。気候が変化し、異常気象による水害や渇水、海面上昇による陸地の水没、作物への影響やマラリアなど熱帯性感染症の発生地域の拡大など、私たちの生存基盤にさまざまな悪影響をもたらします。

### 家庭から二酸化炭素の発生を抑えましょう！

私たちは、毎日電気やガス、ガソリン、灯油などのエネルギーを使っています。テレビを見たり、エアコンを使ったり、自動車に乗ったりすることにより、温室効果ガスである二酸化炭素が発生します。生活の豊かさの影に潜んで地球温暖化という目に見えにくい深刻な現象が進んでいくのです。

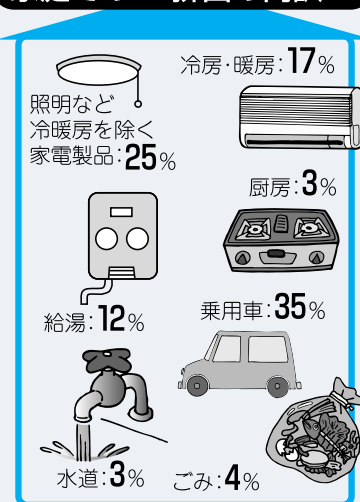
家庭生活から排出される二酸化炭素は、日本全体の排出量の23%を占め、地球温暖化に大きな影響を与えています。環境月間を機会に、家庭でできる温暖化対策を紹介しますので、生活スタイルの見直しを含めて家族みんなで話し合い、家庭で実践してみましょう。

### 家庭でできる温暖化対策

私たちの生活を見直し、二酸化炭素の排出を減らすにはどうすればいいのでしょうか。まず、次の10の取り組みのうち、できるものから始めてみましょう。

- 1 冷房の温度を1 高く、暖房の温度を1 低く設定する。
- 2 週2日往復8kmの車の運転をやめる。
- 3 1日5分間のアイドリングストップを行う。
- 4 待機電力を90%削減する。
- 5 シャワーを1日1分家族全員が減らす。
- 6 風呂の残り湯を洗濯に使いまわす。
- 7 ジャーの保温を止める。
- 8 家族が同じ部屋で団らんし、暖房と照明の利用を2割減らす。
- 9 買い物袋を持ち歩き、省包装の野菜を選ぶ。
- 10 テレビ番組を選び、1日1時間テレビ利用を減らす。

### 家庭でのCO<sub>2</sub>排出の内訳



買い物袋を持ち歩きましょう

### こどもエコクラブに登録してみませんか

こどもエコクラブは子どもたちが自主的に環境活動に取り組むクラブです。

環境問題をもっと身近に考えるためにも、ぜひ登録してみませんか。

活動内容 リサイクル活動、水辺の生き物調査など、環境に関することなら何でもかまいません。

登録方法

- ① 幼児から高校生までで30人程度の人数を集めます。
- ② 県環境部、または保健環境課と連絡を取っていただくサポーター（大人）を決定します。
- ③ 登録用紙に必要事項を記入し、保健環境課に提出してください。

# 平成18年4月1日から 児童手当制度が拡充されました

問合せ  
住民児童課保育児童係  
内線 117

## 拡充の内容

支給対象年齢が、これまでの小学校3年生（9歳到達後最初の年度末）までから、小学校6年生（12歳到達後最初の年度末）までに拡大され、併せて所得制限が引き上げられます。

## 新たに児童手当を受けられる保護者の皆さんへ

住民児童課保育児童係（公務員のかたは勤務先）で、認定請求の手続きが必要となります。なお、改正に伴う新規請求は、平成18年9月30日までに受け付けたものに限り、特例的に4月1日（または支給要件に該当した日）にさかのぼって支給されます。

## 平成18年度に小学校4年生の児童がいる保護者の皆さんへ

これまで、当該児童にかかる児童手当を受給していた保護者のかたは、特段の手続きをする必要はありません。上記に該当しない保護者のかたで、次の受給資格がある場合は、認定請求の手続きが必要となります。

## 平成18年度に小学校5年生または6年生の児童がいる保護者の皆さんへ

これまで、児童手当を受給していない保護者のかたは認定請求の手続きが、児童手当を受給している保護者のかたは額改定認定請求の手続きが必要となります。

## これまで、所得制限により児童手当を受給していない保護者の皆さんへ

所得制限の引き上げ（表1参照）により、新たに児童手当を受給できる場合がありますので、該当する保護者のかたは、認定請求の手続きが必要となります。

## 所得制限限度額

所得制限限度額は、前年（1月から5月までの月分については前々年）の所得額で判定しますが、収入ベースで夫婦と児童2人の世帯の場合の目安は次のとおりです。

	今まで	平成18年4月1日から
自営業	596万3,000円未満	780万円未満
サラリーマン	780万円未満	860万円未満

【表1】

扶養親族 などの数	自営業者 （国民年金加入者）	サラリーマン （厚生年金など加入者）
0人	460万円	532万円
1人	498万円	570万円
2人	536万円	608万円
3人	574万円	646万円
4人	612万円	684万円
5人	650万円	722万円

（注1）所得税法に規定する老人控除対象配偶者または老人扶養親族がある者についての限度額（所得額ベース）は（表1）の額に当該老人控除対象配偶者または老人扶養親族1人につき6万円を加算した額。

（注2）扶養親族などの数が6人以上の場合の限度額（所得額ベース）は、1人につき38万円（扶養親族が老人控除対象配偶者または老人扶養親族であるときは44万円）を加算した額。

## 児童手当の更新時期です

現在、児童手当を受給されているかたは、6月1日現在の養育状況および被用者（厚生年金加入者）であるかどうかを確認するための現況届を6月中に提出してください。この届けを提出されないと、6月以降の手当を受けられなくなることがありますので、必ず提出をお願いします。詳しくは5月下旬ごろ、郵送にてご案内を差し上げます。

注意点 制度改正以前は児童手当の受給者ではなく、平成18年4月1日の制度改正により、児童手当の受給者となったかたは、現況届を提出していただく必要はありません。

問合せ 住民児童課保育児童係 内線117