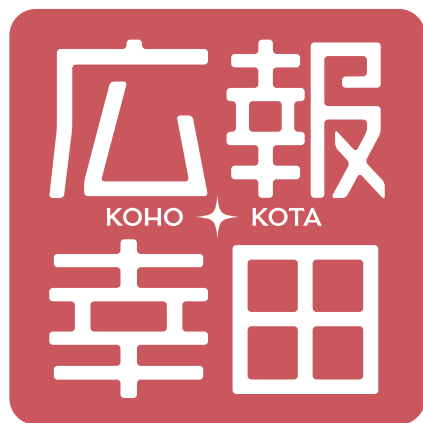


みんなで作る 元気な幸田



〈特集〉確定申告 町民税・県民税申告

2  
2026

- ②特集
- ⑥ひとまちズームイン
- ⑧みんなの広場
- ⑩くらしインフォメーション

- ②⑥健康インフォメーション
- ②⑨まちのカレンダー



\*表紙の説明は25ページ

No.1016



愛知駅伝 町村の部 第2位



# 確定申告 町民税・県民税申告

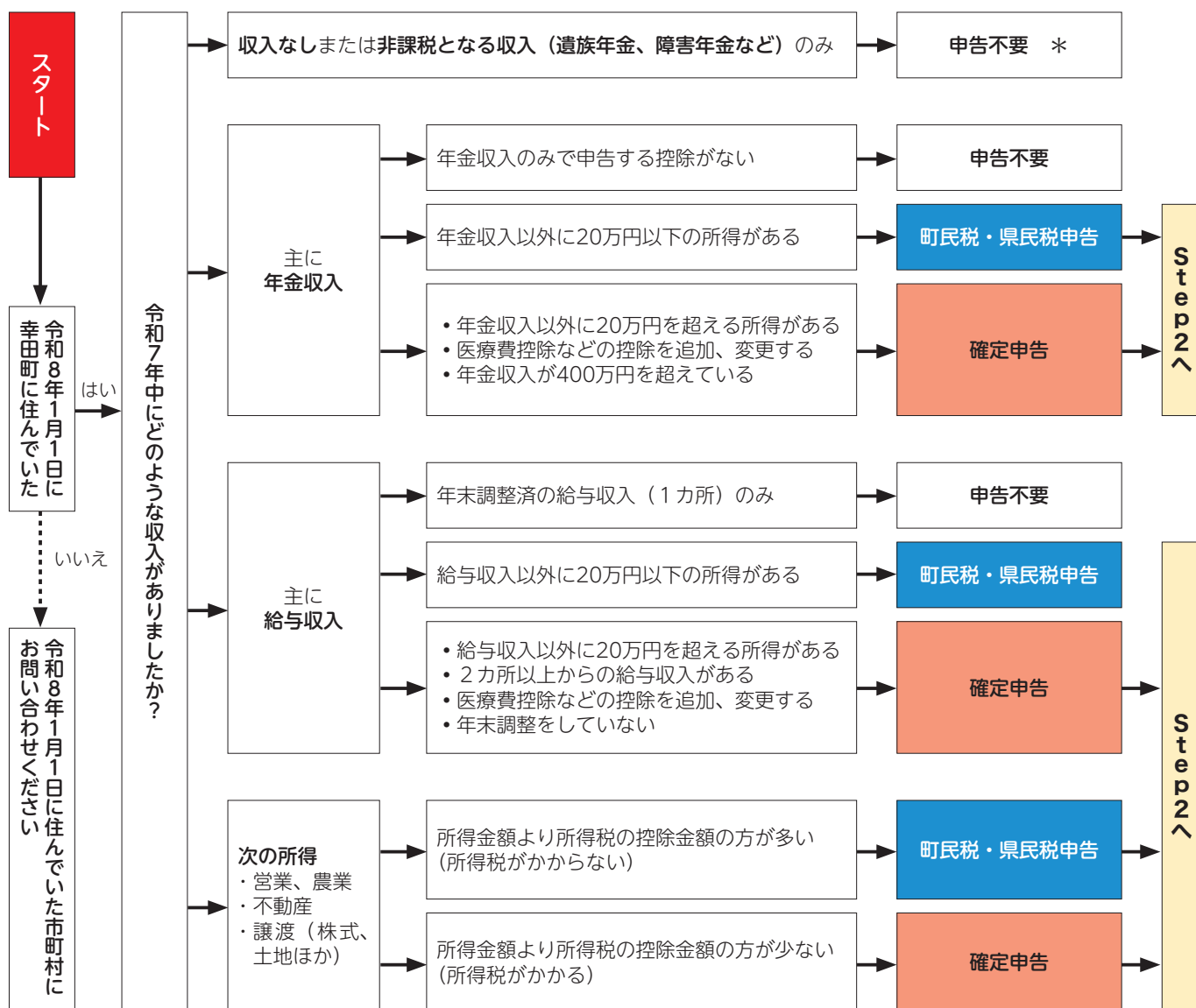
2月16日(月)～  
3月16日(月)

所得税や町民税・県民税の申告時期です。申告が必要か確認し、該当する場合は早めに準備して、期限までに申告してください。

## Step 1 所得税、町民税・県民税の申告が必要か確認しましょう

「申告が必要かどうか」「何の申告が必要か」が簡単に判断できます。

- このフローチャートは一般的な例を示しています。当てはまらない事例や載っていない事例もありますので、詳細はお問い合わせください。
- 所得税の還付を受ける人は、確定申告が必要です。



\* 所得証明書の発行、国民健康保険税や介護・後期高齢者医療保険料の算定などに影響するため、申告が必要な場合があります。



## Step 2 申告が必要な人は、申告方法・提出方法を決めましょう

### 町民税・県民税の申告

ご自身で申告書を作成できる人

→ 「電子申告 (eLTax)」… **Step3へ**  
→ 「役場へ持参または郵送」 のいずれか

ご自身で申告書を作成できない人

→ 「会場 (役場) での申告」… **Step4へ**

\*町民税・県民税の申告書は、税務課 (役場 1 階 6 番窓口) で配布しています。なお、昨年申告をした人などへは、1 月下旬に申告書を発送しています。

### 所得税の確定申告

ご自身で申告書を作成できる人

→ 「電子申告 (e-Tax)」… **Step3へ**  
→ 「税務署へ郵送」  
→ 「税務署または役場へ持参」 のいずれか

ご自身で申告書を作成できない人

→ 「会場 (役場、岡崎税務署、イオンモール岡崎) での申告」… **Step4へ**

## Step 3 申告は、書かずにできるパソコン・スマートフォンで

### 町民税・県民税の申告

町民税・県民税の申告について、令和 8 年度分 (令和 7 年中の所得などに対する申告分) から、電子申告が開始されました。

24時間、365日いつでも申告が可能で、申告書の印刷や郵送は不要です。

詳しくはeLTAX特設ページまたは町ホームページをご確認ください。



←eLTAX特設ページはこちら



←町ホームページはこちら

### 所得税の確定申告

国税庁ホームページの「確定申告書等作成コーナー」では、パソコンやスマートフォンで確定申告書を作成できます。またマイナンバーカードをお持ちの人は、マイナンバーカード読み取り対応のスマートフォンまたはICカードリーダライタを利用して、e-Taxで申告書を提出できます。

すでに  
約 **4人中3人** が  
e-Tax で  
申告しています!!

「確定申告書等作成コーナー」  
へアクセス

作成コーナー



画面の案内  
に従い入力

提出は、  
e-Taxまたは郵送でOK!

\*申告期間中にご自身で申告書を作成した人は、封筒に入れ、表面に住所・氏名を記入の上、税務課 (役場 1 階 6 番窓口) までお持ちください。

## e-Taxの5つのメリット

自宅から  
申告可能



確定申告期間  
24時間利用可能



\*メンテナンス時間を除く

受信通知から  
いつでも内容確認



添付書類  
提出不要



\*一部の書類を除く

早期還付  
(3週間程度で還付)



書面提出の場合は  
1 カ月～1 カ月半程度で還付

## Step 4 ご自身で申告書を作成できない人は会場で申告しましょう

### 役場での申告相談

源泉徴収票などを基に申告書を作成・受け付けします。

**と き** 2月16日㊥～3月16日㊥（土日祝日を除く）  
午前9時～正午、午後1時～4時

**ところ** 税務課（役場1階6番窓口）

**受付できる申告** 町民税・県民税の申告、所得税の確定申告

**⚠** ただし、以下の申告は**役場で申告ができません**。岡崎税務署で申告相談をしてください。

- ①事業所得、不動産所得、土地・建物や株式などの譲渡所得、退職所得がある申告
- ②住宅借入金等特別控除、雑損控除を受ける申告
- ③海外に居住している親族を扶養に入れる申告
- ④亡くなった人の申告（準確定申告）
- ⑤損失の申告
- ⑥過年分（令和6年分以前）の申告
- ⑦FXなどの金融商品や暗号資産の申告

#### 予約方法

##### インターネット予約

広報こうた1月号でご案内したとおり、1月30日㊤から予約開始しています（パソコン、スマートフォンから予約してください）。

URL：<https://airrsv.net/kota-kakutei/calendar>

\*予約希望日の2日前まで予約可能です。



←申告相談の予約はこちら

#### インターネット予約以外の受付方法

\*当日の整理券を午前7時45分（入口は午前7時30分開錠）から会場で配布します。整理券がなくなり次第、受付終了です。

\*申告期間中にご自身で申告書を作成した人は、封筒に入れ、表面に住所・氏名を記入の上、税務課（役場1階6番窓口）までお持ちください。



### 岡崎税務署での確定申告相談

ご自身のスマートフォンを利用して確定申告書を作成します（入力操作はご自身でいただきます）。

#### 【所得税および復興特別所得税・贈与税の申告】

**と き** 2月16日㊥～3月16日㊥（土日祝日を除く。ただし、3月1日㊥は開設）  
午前9時～午後5時

#### 【消費税および地方消費税の申告（個人事業者）】

**と き** 2月16日㊥～3月31日㊤（土日祝日を除く。ただし、3月1日㊥は開設）  
午前9時～午後5時

**と ころ** 岡崎合同庁舎5階共用大会議室  
（岡崎市羽根町字北乾地50番地1 シビックセンター隣）

**入場方法** 入場には「入場整理券」が必要です。

整理券は、会場での当日配布またはLINEアプリを使ったオンラインでの事前発行が可能です。なお、整理券の配布状況によっては、後日の来場をお願いすることもあります。



↑国税庁

LINE公式アカウント  
はこちら

**問 合 せ** 岡崎税務署 個人課税第1部門 ☎(0564)58-6511(内線3112、3113)



## イオンモール岡崎での無料税務相談

税理士による無料税務相談所を開設します。

**と き** 2月9日⑨～18日⑩（土日祝日を除く） 午前10時～午後4時30分

**と ころ** イオンモール岡崎 3階イオンホール（岡崎市戸崎町字外山38番地5）

**入場方法** 入場には「入場整理券」が必要です。整理券は、当日会場にて配布を行います（オンラインによる事前発行はありません）。なお、整理券の配布状況によっては、後日の来場をお願いすることもあります。

**問 合 せ** 岡崎税務署 個人課税第1部門 ☎(0564)58-6511(内線3112、3113)

## 申告会場への主な持ち物



対象		必要なもの
役場、イオンモール岡崎で申告相談する人		マイナンバーカードまたはマイナンバーを確認できる書類、本人確認書類
岡崎税務署で申告相談する人		マイナンバーカード ＊マイナンバーカード発行時に設定した署名用電子証明書（英数字6～16桁）、利用者証明用電子証明書（数字4桁）のパスワードも必要です。有効期限の満了日を事前にご確認ください。
		スマートフォン ＊事前にマイナポータルアプリをインストールしてください
		筆記用具、電卓
該当する人	還付申告をする人	通帳など本人の預金口座番号の分かるもの
	お持ちの人のみ	税務署から送付されたお知らせはがきまたはお知らせ通知書、確定申告書類（いずれも郵送された人のみ）
		前年の申告書の控え
		利用者識別番号の分かる書類
	給与収入、年金収入がある人	源泉徴収票（給与支払者、年金支払者が発行）
	報酬や謝礼、個人年金を受け取った人	支払調書、シルバー人材センター配分金支払証明書など
	そのほか収入がある人	収入金額および必要経費が分かる書類
	社会保険料、生命保険料、地震保険料を支払った人	国民健康保険、介護保険、後期高齢者医療保険の納付済額のお知らせ、国民年金保険料控除証明書、年間支払額の証明書、生命保険料控除証明書、地震保険料控除証明書
	医療費控除を受けたい人	医療費控除の明細書、医療費通知、おむつ使用証明書など ＊医療費の領収書の添付だけでは控除は受けられません。事前に医療費控除の明細書を作成してください。明細書は国税庁ホームページからダウンロードするか税務課（役場1階6番窓口）でも配布しています。
	ふるさと納税などの寄附金を支払った人	寄附金の領収書・証明書 ＊確定申告を行うと申請済みのワンストップ特例は無効になります
	障害者手帳などをお持ちの人	障害者手帳、療育手帳、障害者控除対象者認定書など

＊ほかにも書類が必要となる場合があります。詳細はお問い合わせください。

## 確定申告と納税の時期

所得税および復興特別所得税・贈与税 3月16日⑨

消費税および地方消費税 3月31日⑩

## 振替納税の振替日

所得税および復興特別所得税 4月23日⑩

消費税および地方消費税 4月30日⑩

**問合せ** 税務課 町民税グループ ☎(0564)62-1111(内線161、162) FAX(0564)56-6218



優勝：深溝学区子ども会



準優勝：大草子ども会

## 新 11/16、23 体制での初大会

ソフトボールジュニア大会

令和7年11月16日⑩、23日⑩にとばね運動場でソフトボールジュニア大会が開催されました。5年生以下の新チームとなって初めての大会でしたが、声を掛け合いチーム一丸となり頑張る姿が見られました。優勝は深溝学区子ども会、準優勝は大草子ども会でした。

## 箕 11/18、19 輪町の小学生をご招待

箕輪町立小学校の訪問学習研修

令和7年11月18日⑩に長野県箕輪町立東小学校の5年生約20人が(株)デンソー幸田製作所を訪れ、工場見学を行いました。

翌19日⑪には、箕輪町立中部小学校の5年生約100人へ、町民会館あじさいホールで幸田町の特産や名所、ロケ地誘致の取組などについて紹介をしました。中部小学校の児童からは、これまで学んできた環境学習の発表と歌声の披露がありました。2日間にわたり、姉妹都市提携を結んだ箕輪町の子どもたちとの貴重な交流の機会となりました。



箕輪町の小学生とシャチホコーン、ゴッドヒコザ（最終形態）との交流の様子

## 真 11/28 っ赤な果実をいただきました

箕輪町から幸田町小中学生へのリンゴ寄贈式



寄贈式の様子

令和7年11月28日⑫に、幸田中学校で箕輪町から幸田町小中学生へのリンゴ寄贈式を開催しました。いただいたリンゴは、各小中学校の児童生徒へ1人1個配布されました。

段ボールに詰められたリンゴは、実がしっかりとしていることもあり非常に重く、持ち運びはもちろん、写真撮影も一苦労でした。

式の最後には、お礼に幸田中学校の生徒から「ふるさと」の合唱を贈りました。





ファイターリーグ  
優勝：幸田学区子ども会

ファイターリーグ  
準優勝：豊坂学区子ども会



2

11/30

## リーグで競い合いました

### 子ども会ドッジボール大会

令和7年11月30日⑩に豊坂小学校体育館で子ども会ドッジボール大会が開催されました。今年度は経

験年数の浅い子を対象としたふれあいリーグと、制限なしのファイターリーグの2リーグ制で行われ、どちらのリーグも白熱した試合が繰り広げられました。ふれあいリーグの優勝は幸田学区子ども会、準優勝は中央学区子ども会、ファイターリーグの優勝は幸田学区子ども会、準優勝は豊坂学区子ども会でした。

12/5

## 足早いクリスマス

### 親子ふれあいクリスマス会

令和7年12月5日⑩に、町民会館あじさいホールで親子ふれあいクリスマス会を開催しました。幸田町子育てネットワークによる歌や劇のほかに、アンサンブル演奏の鑑賞やバルーンアートのプレゼントがありました。

音楽に合わせて揺れたり手拍子したりと、楽しみながら親子で目を合わせて笑い合う姿が見られ、ほっこりとした雰囲気に包まれていました。

最後には、ソリに乗りながらサンタさんからプレゼントを受け取り、緊張しながらも「ありがとう」と大きな声で感謝を伝えていました。



音楽に乗りながら楽しむ様子

み

12/5

## みんなで守ろう交通ルール

### 飲酒運転根絶・ゆっ“くり”走ろうキャンペーン

年末は飲酒運転や交通事故が多発する傾向にあることから、令和7年12月5日⑩に町民会館で、年末の交通安全町民運動の一環として、交通安全協会加盟事業所、交通指導員、警察、町によるキャンペーンを実施しました。来館者にチラシや啓発品を配布しながら「飲酒運転の根絶」や「ゆっ“くり”走って安全運転」の呼びかけを行いました。

今回のキャンペーンの実施にあたり、芦谷地内に店舗を構える㈱ kinomiさんから甘栗200袋の寄付と、「ゆっ“くり”走ろう」というキャッチフレーズを提案していただき、キャンペーン当日も一緒に活動を行っていただきました。



キャンペーンの様子



# みんなの 広場

サークル紹介の応募や、皆さんからの  
耳寄り情報をお待ちしています。

〒444-0192 菱池字元林1-1  
幸田町役場 企画政策課 政策グループ  
☎(0564)62-1111(内線334) FAX(0564)63-5139  
メール:kikakujo@town.kota.lg.jp



掲載写真を印刷してプレゼント！企画政策課までご連絡ください。本人のご家族にお渡しできます。



将来への思いが強くなった3日間

## 中学生 職場体験馬場レポート

体験先

幸田町消防署



幸田中 2年  
高井 優誠 さん

僕は、職場体験で消防署に行きました。3日間の体験やたくさんの訓練を通して、消防署は人を助ける職場だということを改めて感じました。

体験では、ロープ渡りをやらせていただきました。とても手が疲れて、高いところだったので怖かったです。最後に消防士の方が手本を見せてくださいましたが、とても速く渡れていたの、すごいと思いました。それと同時に、人を助けるために、命を守るために、日々の訓練を大切にしているのだなと思いました。

また、大きな声であいさつをすることの大切さを学びました。普段の学校生活でも大きな声であいさ

つをすることを意識していますが、働くうえでも大切だと分かり、今後も意識し続けたいと思いました。さらには集中して訓練に取り組むことも大切だと学びました。集中して訓練に取り組まないと、事故やけがにつながります。災害時に力を発揮するために、普段の訓練から集中して取り組んでいるのだなと感じました。

職場体験を通して、消防士のみなさんのことをとてもかっこいいなと感じました。僕は将来、消防士になり、人を助けたい、地域に貢献したいという思いがあります。その思いがより強くなった3日間でした。

## ものづくりミライ図鑑

Vol.6

梅田 裕人 さん

～町内ものづくり企業で働く、輝く人を紹介します！～



会社見学で職場の綺麗さや雰囲気の良さが決め手となり入社しました。現在は電子基板への機械による自動搭載を担当しており、月に約100万点もの部品を実装しています。中にはゴマ粒ほどの極小部品もあります。設備の適切なメンテナンスや不具合防止に努め、生産ラインの主力として任されていることに大きなやりがいを感じています。今後は先輩方の指導を受けながら、新製品立ち上げにも対応できるように腕を磨いていきたいです。

セキアオイテクノ株式会社

中期計画「ちがいを磨く2027」スローガンに社員一丸となって頑張っています。  
愛知工場（久保田字社ロ7番地）







## 青春 トークール

第395走者

【桜坂区在住】<sup>はせがわ ゆう</sup>長谷川 悠宇 さん

年齢 22歳 職業 大学生

趣味 野球観戦、寝ること

好きな芸能人 オードリー

休日の過ごし方 とことん寝る

チャレンジしたいこと 英語を扱えるようにする

私のこれまでの経験として、大学の友達などに幸田町の話をするとな名前や場所が知られていないことが多く感じます。幸田町には整備された駅や公園などのインフラから、桜やお祭りなどの観光資源まで数多くの魅力が隠れていると思うので、町外の人にもこのような魅力を知ってもらえるようになると町民としてとても嬉しいです。



この本読みました

「小さな犬と緑の庭で」

堀 直子／作 かわい みな／絵  
あかね書房

心菜が引っ越し先の家に行く  
と知らない女の子と犬がいて、  
相性が悪かった二人がいろい  
ろな問題を解決しながら仲良  
くなっていくお話です。相手の気  
持ちを考えて人と協力していく  
ことが大切だと思いました。



深溝小4年  
齋藤 結愛 さん

## 画伯登場

南部中学校

学年は作品作成時点



2年  
鈴木 颯花 さん

### 空想画 〈仮想風景〉

【先生から】一点透視図法をつかって、画面奥に引き込まれるような世界を描くことができました。色鉛筆による色の濃淡で温かみを表現しつつ、非現実的な魚やレールといったモチーフを組み合わせることで、見ている人を不思議な空間にいざなう作品になっています。



3年  
伊藤 維良 さん

### 自画像 〈結末〉

【先生から】立体感を生み出すため、グラデーションをつくりながらアクリル絵の具で着色しました。写実性を求めながらも、現実にとらわれることなく、背景やハイライトの色を工夫することができています。どのような結末の物語を読んでいるのか、想像が膨らむ作品に仕上げることができました。

町民会館・図書館・町民プール

## ハッピネス情報

ハッピネス・ヒル・幸田  
ホームページ

<https://www.happiness.kota.aichi.jp/>

### 読み聞かせステップアップ講座 「子どもと絵本と大人」

メルヘンハウス店主の三輪氏を迎え、絵本の選び方、読み方など実践的なこと、そして絵本の魅力について参加者と一緒に考え、新しい絵本ライフの提案をします。

と き 3月17日㊥ 午前10時～正午  
ところ 町立図書館 1階ギャラリー 受講料 無料  
対 象 どなたでも 定 員 45人 ＊先着順  
講 師 三輪丈太郎 氏(メルヘンハウス店主)  
申込み 2月7日㊤ 午前9時から図書館カウンター  
または電話で受け付けします。

問合せ 町立図書館 ☎(0564)63-0001 FAX(0564)63-0654

2・3月の休館日  
〈2/16～3/15〉

町民会館☎(0564)63-1111 ●2/16㊥・2/24㊥・3/2㊥・3/9㊥  
図書館☎(0564)63-0001 ●2/16㊥・2/24㊥・2/27㊥・3/2㊥・3/9㊥  
町民プール☎(0564)56-8111 ●2/16㊥・3/2㊥～6㊥・3/9㊥







会 (info@kotarogain.com)

【そのほかに】

産業振興課 土地改良グループ（内線  
267） FAX 63・5129



▲詳細はこちら

## 教室・講座

### 幸田町生活学校

### 消費者講座

とき 2月20日(金) 午後1時30分～3時

ところ 町民会館 大会議室

内容 特殊詐欺の未然対策

講師 愛知県民安全課 安全なまちづ

くり 活動推進委員 下村淳氏

定員 40人 \*先着順

参加費 無料

申込み 2月19日(木)までに、幸田町生

活学校山崎へ電話またはFAXでお申

し込みください。

☎(0564) 62・7002

FAX(0564) 62・7294

### フレイル予防教室

### (お達者体操編)

椅子に座ったままできるお達者体操  
でフレイル予防をしませんか。

とき 3月10日(火) 午後1時30分～3時

ところ 中央公民館ホール

内容 運動フレイル予防に関する講

話・お達者体操体験(令和7年11月19

日(水)と同内容)

対象 町内在住で65歳以上の人

定員 50人 \*先着順

講師 健康運動指導士 野村征司氏

参加費 無料

持ち物 飲み物

申込み 2月9日(月)から3月6日(金)ま

でに福祉課 包括ケアグループ(内線

154)へお申し込みください。

FAX 56・6218

## 福祉・介護

### 介護保険被保険者証の

### 交付および介護保険制度

### 説明会

とき 2月24日(火) 午前10時～11時30分

ところ 保健センター2階視聴覚室

\*車でお越しの際は役場前駐車場をご

利用ください。

対象 昭和36年3月2日～4月1日生

まれの人

持ち物 筆記用具

\*介護保険料の口座振替を希望される

場合は、預金通帳と届出印を持参し

てください。

問合せ 福祉課 介護保険グループ(内

線156) FAX 56・6218

## わんぱくだより

某月某日

わしだ保育園

### 「お散歩の魅力」

町の各保育園には「お散歩マッ  
プ」という保育士らが製本した本が  
あります。この本には、町内で遊べ  
る公園や神社、山などさまざまな場  
所が紹介されています。子どもたち  
は、お散歩マップを手に取り「ここ  
行きたい!」と会話を弾ませます。

ある日、年長の子から「次のお散  
歩場所決めたい」と相談があり、年  
長の子たちだけで決めてもらうこと  
に。お散歩マップをめくりながら「こ  
こは行ったことないところだね」「楽  
しそうなのがいいな」と話し合  
いました。わしだ保育園は縦割りク



ラスなので、「年少さんも歩けると  
ころにしようよ」と提案してくれる  
子も。たくさん話し合い、決まった  
場所は近くの広場。子どもたちで決  
めた場所なので、楽しみな気持ち  
が倍増しました。

お散歩の魅力は目的地だけではなく、  
目的の地までの道のりにある発見  
です。例えば、道沿いにある大きな  
草を取ると、傘や探検隊の旗に変身。  
先頭の子が「私についてきて!」と  
言わんばかりに高く持ち、目印のよ  
うにしてくれる姿があります。普段  
の何気ない風景が、子どもたちの目  
から見ると、まるで小さな発見が散  
りばめられた宝探しのように輝きだ  
します。

季節によって散歩の魅力はさまざま  
に変化します。冬ならではの冷た  
い風を感じながら、これからも、子  
どもたちと一緒にその楽しさを見つ  
けていきたいと思っています。

## 募集

### 貸し農園の利用者募集

農地を所有していなくても農作物を栽培したい人へ向けて、就農支援研修農園として農地を貸し出します。

**期間** 4月1日②～令和9年3月31日④

**ところ** 深溝字東光寺地内の農地

**対象** 年間を通して農地の管理や農作物の栽培ができる人

**募集区画数** 3区画（1区画約70㎡）

\*応募者多数時は抽選

**利用料** 年間5000円

**そのほか** 農業用水、駐車場利用ができます。

**申込み** 2月20日④までに産業振興課農業振興グループへお申し込みください。

**問合せ** 産業振興課 農業振興グループ（内線265） FAX 63・5129

### 自衛官などの募集

**募集種目（受付期間）**

●予備自衛官補

1月下旬～4月初旬

**応募資格**

・一般公募

18歳以上52歳未満の人

・技能公募

18歳以上で国家免許資格などを有する人（資格により年齢上限は53歳または54歳）

動を行いました。主幹級以上の異動に

#### ●自衛官候補生

通年募集

**応募資格**

・一般公募

18歳以上33歳未満の人

応募資格などの詳細は自衛官募集ホームページを確認していただくか、お問い合わせください。自衛隊愛知地方協力本部岡崎出張所でも随時説明を行っています。

**問合せ** 自衛隊 愛知地方協力本部岡崎出張所

（平日 午前8時30分～午後5時15分）

（0564）58・0095

（平日 午前8時30分～午後5時15分）

（0564）58・0095

（平日 午前8時30分～午後5時15分）

（0564）58・0095

（0564）58・0095

（0564）58・0095

（0564）58・0095

（0564）58・0095

（0564）58・0095

（0564）58・0095

（0564）58・0095

（0564）58・0095

（0564）58・0095

#### そのほか

#### 町職員の人事異動についてのお知らせ

1月5日④付で、町職員の人事異動を行いました。主幹級以上の異動に

については次のとおりです。（一）

は異動前

【課長級】1人

住民課マイナンバーカード担当課長

（水道課主幹）福岡昌実

**問合せ** 人事秘書課人事グループ（内線363） FAX 63・5139

（内線363） FAX 63・5139

（内線363） FAX 63・5139

（内線363） FAX 63・5139

（内線363） FAX 63・5139

（内線363） FAX 63・5139

（内線363） FAX 63・5139

（内線363） FAX 63・5139

（内線363） FAX 63・5139

（内線363） FAX 63・5139

（内線363） FAX 63・5139

（内線363） FAX 63・5139

（内線363） FAX 63・5139

（内線363） FAX 63・5139

（内線363） FAX 63・5139

#### 令和8年度（令和9年4月採用）幸田町職員採用試験の日程

令和9年4月1日に採用する職員採用試験については、職種および受験資格（学歴など）によって試験日が異なります。詳しくは町ホームページを確認ください。

**I日程**

**試験日** 6月20日④、21日④

**募集開始日** 4月1日④

**職種** 一般事務職（大学・短大卒）、技術職（大学・短大卒）、保健師、保育士、消防職（大学・短大卒）

**II日程**

**試験日** 9月19日④、20日④

**募集開始日** 7月1日④

**職種** 一般事務職（高校卒）、技術職（高校卒）、消防職（高校卒）

**問合せ** 人事秘書課人事グループ（内線365） FAX 63・5139

（内線365） FAX 63・5139

よってきん!

道の駅 筆柿の里・幸田

#### イベント「冬の産直の日」開催!

筆柿の里・幸田の農産物直売所は、寒さに耐えて旨みをよりしっかり蓄えた新鮮な農産物で賑わっています。2月14日④・15日④はイベント「冬の産直の日セール」を開催! 15日④は栄養満点の幸田産の野菜をふんだんに使用した「野菜たっぷり汁」を配布予定です（なくなり次第終了）。ぜひ温まっていただくださいね!

\*詳細はホームページをご覧ください。

**問合せ** 道の駅 筆柿の里・幸田 ☎(0564)63-5171 FAX(0564)63-5191



←詳細はこちら





## 第19回幸田町長選挙日程 のお知らせ

任期満了(5月26日)による幸田町  
長選挙の日程を左記のとおり決定しま  
した。

**告示日** 5月12日㊥

**投票日時** 5月17日㊥ 午前7時～午  
後8時

### 立候補届出受付

**とき** 5月12日㊥ 午前8時30分～  
午後5時

### 立候補予定者説明会

**とき** 4月10日㊥ 午前10時から  
**ところ** 役場 4階 ホール

\*1人の立候補予定者につき3人以  
内(本人含む)の出席で願ひ  
ます。

**問合せ** 幸田町選挙管理委員会事務局  
(総務課内) (内線352)  
FAX 63・5139

## 証明書のコンビニ交付 休止

情報システム標準化の実施に伴うメ  
ンテナンスのため、下記日程でコンビ  
ニ交付サービスを停止します。

**とき** 1月26日㊥～2月8日㊥ 終日、  
2月20日㊥ 午後5時15分～23日㊥㊦

終日、3月25日㊥ 終日

\*日程が変更された場合、町ホーム  
ページでお知らせします。  
**問合せ** 住民課 住民窓口グループ(内  
線121) FAX 62・6555



▲町ホームページは  
こちら

## アルコール専門相談

**とき** 2月20日㊥ 午後2時～4時

**ところ** 西尾保健所 2階第2小会議室

**内容** 精神科医師によるアルコール専  
門相談

**対象** アルコールに関連した悩みを抱  
えている本人・家族

**参加費** 無料

**持ち物** 筆記用具

**申込み** 前々日までに、西尾保健所健  
康支援課へお電話ください。 \*予約制  
☎(0563) 56・5241

## 春の全国火災予防運動

火災が発生しやすい時季となりまし  
た。火の取り扱いには十分注意して  
ください。

**期間** 3月1日㊥～7日㊥

**屋外での火の取り扱いに注意**

春は1年で最も強く風が吹くため、  
飛び火しやすく、火災が広がりやす  
くなります。

屋外で火を取り扱う場合は次のこと

に留意してください。

- ・風が強いときは火の使用を控える
- ・近くに燃えやすいものがある場所  
では火の使用を控える

・その場を離れず後始末を必ず行う  
**林野火災警報・林野火災注意報の運用  
開始!**

1月1日から林野火災警報と林野火  
災注意報の運用が開始され、1月から  
5月の間、林野火災の予防上危険な気  
象状況になった場合に注意報・警報を  
発令し、火入れやたき火などを制限し  
ます。

発令と解除は防災行政無線、こうた  
タウンメール、町ホームページ、町公  
式ライン、消防車両での巡回などに  
よ、周知・広報を行います。

**住宅用火災警報器は設置されています  
か?**

住宅用火災警報器は、火災による煙  
や熱を感じて警報を鳴らし、逃げ遅  
れを防ぐことが期待できます。

幸田町火災予防条例で設置が義務化  
されていますので、設置をされてい  
ない人は設置をお願いします。ホームセ  
ンター、家電量販店、インターネット  
などで購入できます。

また、住宅用火災警報器は約10年経  
過すると、電池切れや電子部品の劣化  
で故障するおそれがあるので、この機  
会に点検をお願いします。

**問合せ** 予防防災課 予防グループ

☎(0564) 63・0513  
FAX(0564) 63・1189

## 町民の皆さんに第1弾生活支援チケットを配布します!

### 物価高騰対応重点支援地方交付金事業

エネルギー・食料品価格などの物価高騰の影響に伴い、町民の皆さんに3,000円分の生活支援チケット(バ  
ニラVisaギフトカード)を3月5日㊥から1カ月程度かけ順次郵送します。詳細については広報こうた3月  
号でお知らせします。

また、町内のお店で使える第2弾生活支援チケット2,000円分を今後配布予定です。配布時期が近くなりま  
したら、広報こうたでお知らせします。

**問合せ** 企画政策課 政策グループ(内線333) FAX63-5139



◀町ホームページ  
はこちら



## そのほか

### 無料で仕事を紹介します

仕事探しの相談や求人紹介を幸田町シニア・シルバー世代サポートセンターで無料で行っています。

シニア・シルバー世代に限らず55歳以下の求職相談強化週間を毎月第3週に設けていますので、お気軽にご利用ください。あなたに合った仕事探しをサポートします。予約後、当センターへお越しください。

収穫・栽培に関する農家での短時間就業も募集中です。詳しくは左記2次元コードからご確認ください。

**問合せ** 幸田町シニア・シルバー世代サポートセンター 無料職業紹介所  
上六栗字堀合41-1 幸田町生涯現役館内

☎(0564)73・0050  
(平日 午前8時30分～午後5時15分)



▲詳細はこちら

### Jアラート全国一斉情報伝達訓練

地震・津波や武力攻撃などの発生時に備え、情報伝達訓練を行います。この訓練は、Jアラート\*（全国瞬時警報システム）を用いた訓練です。

**とき** 2月6日(金) 午前11時頃（災害などにより、訓練が中止または延期になることがあります）

#### 放送内容

##### ①防災行政無線

町内に設置してある防災行政無線から、一斉に、次のように放送されます。

**【放送内容】** 上りチャイム音、「これは、Jアラートのテストです」×3回、下りチャイム音

##### ②タウンメール

こうしたタウンメールで、次のメール文が送信されます。

**【メール文】**「これは、Jアラートのテストです」

\*Jアラートとは、地震・津波や武力攻撃などの緊急情報を、国から人工衛星などを通じて瞬時にお伝えするシステムです。

**問合せ** 防災安全課 災害対策グループ  
(内線373) FAX 63・5139



寄附ありがとうございます

#### 幸田町へ

●越野達磨／金1万円

●幸田町社会福祉協議会へ

●(株)石原組従業員一同／金2000円

●合同会社Fitnessこうた社員一同／金1500円

●岡崎額田防犯団体連絡協議会／防犯かるた

(敬称略)

## 町の新規指定文化財の紹介

### 指定番号40 史跡 芦谷陣屋跡

芦谷陣屋跡は、戦国時代から江戸時代にかけて芦谷村を治めた芦谷内藤氏が築いた城館跡であり、江戸時代には役所として村支配の中心的な役割を果たしてきた史跡です。

敷地には、主屋の他、長屋門、土蔵、石積み、土塁、堀切りなどが残り、武家住宅の屋敷構えを保存しています。

16世紀はじめの建築当初から敷地を移さず、愛知県内でも非常に珍しい形態を取る貴重な文化財です。



史跡 芦谷陣屋跡（芦谷字南屋敷地内）

### 指定番号41 天然記念物 上六栗の筆柿

上六栗にある筆柿の木は樹齢300年以上と推定されており、町内では、最も古い筆柿の木で、推定約10,000本からなる筆柿の代表木です。

筆柿は、三ヶ根山麓に自生し、古くから庭先で自家用果実とされてきました。昭和時代には筆柿を特産として須美・桐山・長嶺などで産地化が図られ、現在では町を代表する果実になっています。所有者や農協の柿部会により古木の保存が図られている県内でも有数の貴重な文化財です。



天然記念物 上六栗の筆柿（上六栗字常生地内）

**問合せ** 文化スポーツ課 文化グループ(内線197) FAX63-1675



## 町長へこんにちは！

## 教育の振興発展に貢献

## 【愛知県教育表彰受賞報告】

令和7年11月17日㊤に県庁で行われた第77回愛知県教育表彰式で、元中央小学校長の天野広子さんが、愛知県教育表彰を受賞しました。

天野さんの受賞は、平成19年4月から平成22年3月までの3年間にわたり幸田町教育委員会に務められ、平成22年4月から平成25年3月まで幸田町立南部中学校校長および平成25年4月から平成29年3月まで幸田町立中央小学校長として学校経営および教育内容の充実に努めるとともに、三河小中学校校長会副会長などの要職にあって、教育の振興発展に貢献された功績によるものです。



受賞した天野さん

## 4チームから力を合わせて優勝

【第12回全日本女子総合ドッジボール選手権大会  
D-1Gの部 優勝報告】

令和7年12月7日㊤に滋賀県大津市で開催された「第12回全日本女子総合ドッジボール選手権大会 D-1Gの部」に、チーム「TFG BM マジック」のメンバーとして、県大会での準優勝により出場し、見事優勝を果たされた、蝦名来美さん（中央小学校6年生）、古川愛留さん（豊坂小学校6年生）がその報告のため、12月23日㊤に町長を訪れました。

今大会が3回目の出場となった蝦名さんは「ガールズチームとして今大会に出場するため、10月に別々の4チームから集まりました。メンバーで8回しか練習で顔は合わせられなかったけど、みんなで仲良く協力したチームワークの良さで優勝することができ、とても嬉しかったです」と、満面の笑みを浮かべて語ってくれました。

\*D-1Gの部は、小学3～6年生の女子が対象



左から蝦名さん、古川さん

からくり機構を使った  
パフォーマンスに挑戦【第13回全国少年少女チャレンジ創造コンテスト  
全国大会 JKA会長賞】

令和7年12月13日㊤に愛知県国際展示場で開催された「第13回全国少年少女チャレンジ創造コンテスト全国大会」に、幸田町少年少女発明クラブから「MAS☆Lab」(牧野あんずさん、滝井美咲さん、川鍋菜さん（全員幸田小学校5年生）)が出場し、銀賞である「JKA (Japan Keirin Auto Race foundation) 会長賞」を受賞した報告のため、12月26日㊤に町長を訪れました。

大会では「3姉妹の挑戦 ～いのちの種と未来の街～」と題し、パフォーマンスとプレゼンを行いました。報告の際にも、実際に大会で行ったプレゼンを実施し、緊張する環境でもしっかりと銀賞を獲得した実力を発揮しました。



左から川鍋さん、牧野さん、滝井さん



..... ありがとうございます .....

## 企業版ふるさと納税\*による寄附をいただきました

株式会社アイモバイル（東京都）

寄附額 100万円



i-mobile

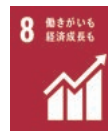
### 産業活性化プロジェクト

#### 企業コメント

今回支援をさせていただいた事業は、弊社の企業理念である「ひとの未来」に貢献する事業を創造し続ける」と強く結びつくと感じました。

今回の寄附が、町の持続的な発展と、町に暮らす人々の豊かな未来に貢献できることを大変光栄に思います。

\*企業版ふるさと納税とは、地方自治体が行う地方創生プロジェクトに共感・賛同いただける企業の皆さんからの寄附を募ることができる制度です。詳細は町ホームページをご覧ください。



←町ホームページ  
はこちら



## 会計年度任用職員の募集

職 種	学校図書館指導員 (パートタイム)	介助補助職員 (パートタイム)	校務員 (パートタイム)
募 集 人 数	若干人		
職 務 内 容	学校図書館の管理運営に関する業務	特別な支援が必要な児童生徒の介助	校内環境整備・給食配膳・送迎
勤 務 場 所	町 内 小 中 学 校		
任 期	4月1日⑥～令和9年3月31日⑥	4月1日⑥～令和9年3月31日⑥ (夏休み期間を除く)	4月1日⑥～令和9年3月31日⑥
勤 務 日	週 3 日	週 5 日	
勤 務 時 間	午前 8 時から午後 4 時45分までの間で 1 日6.5時間 (週19.5時間) * 7、8月のみ 午前 8 時30分～11時45分までの間で 1 日3.25時間 (週9.75時間) (土日祝日、年末年始を除く)	午前 8 時から午後 4 時45分までの間で 1 日 7 時間 (週35時間) (土日祝日、年末年始を除く)	午前 8 時から午後 4 時45分までの間で 1 日5.5時間 (週27.5時間) (土日祝日、年末年始を除く)
休 暇	年次休暇、特別休暇 (夏季休暇、忌引など)		
応 募 資 格	司書、司書教諭、教員免許などいずれかの資格を有する者、または図書館の勤務経験のある者	特になし	普通自動車運転免許
給 与	月額90,000円 (7、8月は、45,000円)	時間額1,220円	時間額1,150円
諸手当など	通勤費、社会保険、災害補償など		
提 出 書 類	①履歴書 (市販のもので可) ②顔写真 (3カ月以内に撮影されたものを履歴書に添付)		
採 用 方 法	書類選考、面接、小論文		
申 込 期 間	2月25日⑥までの役場執務時間中 (午前 8 時30分～午後 5 時15分)		

問合せ 学校教育課 庶務グループ(内線422) FAX63-5149





## 審議会などの委員公募

町では、法令や条例に基づく各種審議会などの委員の一部を公募しています。幅広い意見を集約し、開かれた町政を目指していくため、たくさんの応募をお待ちしています。

### 委員を公募する審議会などの名称および募集内容

審議会などの名称	募集人数	任期	内容	担当窓口
子ども施策推進委員会	1人	2年	子どもの権利に関わる総合的かつ計画的な施策について調査および審議 (年2回程度の会議へ出席)	こども課 こども家庭センター 準備グループ (内線134)
幸田町食育推進会議	1人	1年	町における食育推進事業や教室について報告および意見交換 (年2回の会議への出席または書面審査)	産業振興課 農業振興グループ (内線265)
幸田町都市計画審議会	1人	1年	町の都市計画に関して必要な事項について調査および審議 (年2回程度の会議へ出席)	都市整備課 都市計画グループ (内線213)

### 応募要領

#### (1) 資格

次の①～⑤のすべての条件に該当する人

- ①町内在住で20歳以上であること（令和8年1月1日現在）
- ②納税が滞っていないこと
- ③町の審議会などの現職委員（公募による委嘱委員も含む）でないこと
- ④各種審議会などの設置趣旨に反せず、特別に行政と利害関係にないこと
- ⑤地方公務員法第16条各号に掲げる者に該当しないこと

#### (2) 方法

応募する審議会などの名称を明記の上、審議会などへの参画を希望される理由を200字程度のレポート（様式自由）にまとめ、住所・氏名・生年月日・職業・電話番号を記入の上、下記の申し込み先に郵送（締切日必着）、Eメール、FAXまたは持参のいずれかの方法で提出してください。

#### (3) 決定方法

町の定める選考基準に基づき、選考会において審議の上、決定します。

#### (4) 申込み

2月20日(金)午後5時までに下記へお申し込みください。

〒444-0192（住所不要） 幸田町総務部人事秘書課 人事グループ

Eメール jinjihisyo@town.kota.lg.jp FAX63-5139

**問合せ** 人事秘書課 人事グループ（内線365） FAX63-5139または各担当窓口



## 海外留学支援奨学金申請者の募集

本奨学金は、返済不要の給付型奨学金制度です。本町出身の若者の、海外への留学ならびに国内における大学への入学および在学を通じた学問の奨励を意図した寄附申出により実現しています。財源が無くなり次第、終了となります。

### 留学開始時期と募集受付期間

- ①留学開始時期 8～11月…受付期間 4月1日(金)～30日(金)
- ②留学開始時期 12月～令和9年5月…受付期間 4月1日(金)～30日(金)

### 申請書類

企画政策課窓口での受け取りまたは町ホームページからダウンロードできます。

### その他

- ・対象や支援内容の詳細は町ホームページをご覧ください。
- ・奨学金支給時には、住民基本台帳に登録されていることおよび在籍大学などの成績を確認します。

**問合せ** 企画政策課 政策グループ(内線333) FAX63-5139

### 幸田町若者未来プロジェクト



←詳細はこちら

# えこたん日記 Let's go to リサイクル

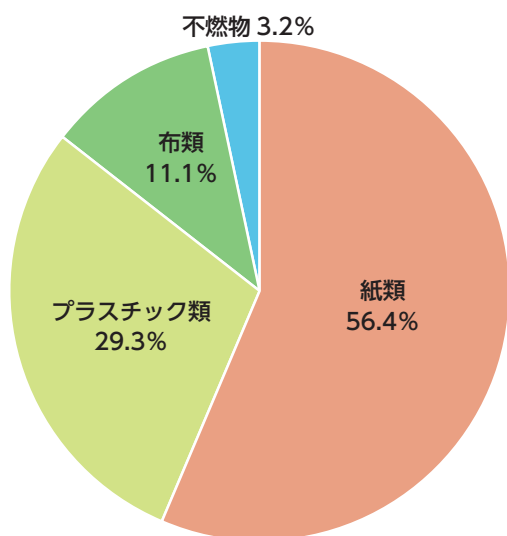


## 燃やすごみ組成分析結果

町では年に2回、燃やすごみの組成分析（燃やすごみの中に、分別できるものがないかなどの調査）を実施しています。

広報こうた11月号には、内容物全ての内訳を掲載しましたが、今回は、分別せずに廃棄されたものに着目し、考察します！

図1 分別されていない廃棄物 内訳



紙類の分類があまりされておらず、特にミックスペーパーの割合が高い結果となりました。

図2 各項目の細分表 (kg)

\* 赤マーカー…分別してリサイクル可能品目

			[赤] 割合
紙類	1. 新聞	0.26	56.4%
	2. チラシ	0.62	
	3. 雑誌類	0.84	
	4. 段ボール	0.72	
	5. 紙パック	0.63	
	6. ミックスペーパー	8.64	
	7. 汚れたミックスペーパー	5.73	
プラスチック類	8. PETボトル	0.65	29.3%
	9. プラスチック製容器包装・白色トレイ・発泡スチロール	3.90	
	10. 汚れたプラスチック製容器包装	13.51	
	11. プラスチック製品	1.54	
布類	12. 古着	2.31	11.1%
厨芥類	13. 調理くず	21.73	0%
	14. 直接廃棄（手付かず食品）	6.79	
	15. 食べ残し	3.52	
	16. その他	0.00	
その他可燃物	17. 木・竹・草・枯葉類	5.36	0%
	18. ゴム・皮革類	2.22	
	19. その他可燃物	20.35	
不燃物	20. びん	0.39	3.2%
	21. 缶	0.07	
	22. 金属類	0.21	
	23. 乾電池	0	
	24. 蛍光管	0	
	25. スプレー缶	0	
	26. 陶磁器・ガラス	0	
	27. その他不燃物	0	
事業系ごみ	28. 事業系ごみ	0	0%



廃棄されたミックスペーパー

どんなものがどのように分別できるかは、右の2次元コードを確認してね



問合せ 環境課 ごみ対策グループ(内線273) FAX63-5169





## こども誰でも通園制度（菱池子育て支援センター内）

4月から始まる「こども誰でも通園制度」は、生後6カ月～満3歳未満で保育園・幼稚園・こども園などに通っていない未就園児を対象に、保護者の就労状況にかかわらず、月10時間の枠内で預かり保育を利用できる制度です。

家庭だけでは得られないさまざまな経験を通じて、子どもの育ちを応援することを主な目的としています。

住所、☎・FAX	菱池字前田25番地1 ☎・FAX(0564)63-0843
場 所	菱池子育て支援センター内
開所日時	火曜日・木曜日（祝日、年末年始を除く） 0歳児：午後1時30分～4時 1・2歳児：午前9時～11時30分
対 象	町内在住で保育所などに通っていない生後6カ月～満3歳未満の子
利用条件	子ども1人当たり月10時間まで 1回当たりの利用時間は2時間30分 *保護者の就労状況は問いません *3歳になると利用できません
料 金	1時間当たり300円（予定）
利用申請	2月1日④から
事前面談	認定後随時（要予約）
そ の 他	<ul style="list-style-type: none"> <li>・利用にあたっては、利用申請（電子申請可）が必要です。</li> <li>・利用申請後、菱池子育て支援センターでの事前面談、利用日の予約が必要です。</li> <li>・定員を超えて利用希望がある場合や職員配置状況によっては、利用できない場合があります。</li> </ul>

# こども④でも通園制度

### 利用の流れ

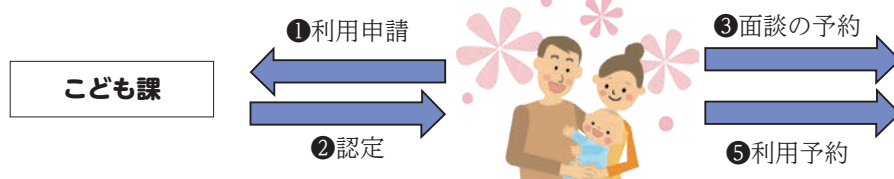
- ①こども課へ利用申請（初回のみ）
- ②認定
- ③総合支援システムで面談の予約
- ④菱池子育て支援センターで面談
- ⑤利用予約
- ⑥保育サービスの利用  
（登園・活動、料金の支払い）



←利用申請（①）  
はこちら



### 利用者



### 菱池子育て支援センター



- ④面談
- ⑥保育サービスの利用

問合せ こども課 保育所グループ(内線132) FAX63-5334



## 町税の延滞金・還付加算金の割合

納期限までに納税しないことを滞納といいます。滞納すると納期限内に納めた人との公平を保つため、本来の税額のほかに延滞金も納めなければなりません。また、税金の納め過ぎにより還付金が発生した際に、その還付金につける利息のことを還付加算金といいます。還付加算金の額は、還付までの期間に応じて、還付金の額に一定の割合を乗じて計算した金額です。令和8年中の延滞金・還付加算金の割合は下記のとおりとなります。

	1カ月以内の延滞金	1カ月経過後の延滞金	還付加算金
令和3年中の割合	2.5%	8.8%	1.0%
令和4年中～令和7年中の割合	2.4%	8.7%	0.9%
令和8年中の割合	2.8%	9.1%	1.3%

問合せ 税務課 収納グループ(内線165) FAX56-6218



## 後期高齢者医療制度 高額介護合算療養費

同じ世帯の後期高齢者医療制度の被保険者が1年間に支払った医療保険と介護保険の自己負担額を合計し、その金額が下表の負担区分による「自己負担限度額」を超えた場合、申請により「高額介護合算療養費」が支給されます。

**対象期間** 令和6年8月1日から令和7年7月31日までの1年間

**申請案内** 支給の対象となる人には、愛知県後期高齢者医療広域連合から令和8年2月下旬に案内が郵送されます。

負担区分	要件	自己負担限度額
現役並み所得者	Ⅲ 同じ世帯に町民税課税所得が690万円以上ある被保険者がいる世帯の人	212万円
	Ⅱ 同じ世帯に町民税課税所得が380万円以上ある被保険者がいる世帯の人	141万円
	Ⅰ 同じ世帯に町民税課税所得が145万円以上ある被保険者がいる世帯の人	67万円
一般Ⅱ	町民税非課税世帯以外の世帯であって、次の①および②の両方に該当する世帯に属する被保険者（現役並み所得者を除く） ①市町村民税課税所得が28万円以上の被保険者がいる世帯 ②世帯に属する被保険者の年金収入およびその他の合計所得金額の合計が320万円（単身世帯の場合は200万円）以上の世帯	56万円
一般Ⅰ	現役並み所得者・一般Ⅱ・区分Ⅱ・区分Ⅰに該当しない人	
区分Ⅱ	町民税非課税世帯で、区分Ⅰに該当しない人	31万円
区分Ⅰ	世帯全員の各種所得（世帯の人で給与所得がある人は、その給与所得については、税法の規定により計算した金額から10万円を控除した金額（その金額が0円を下回るときは0円）とし、公的年金は控除額を80.67万円で計算）が0円の人 または、世帯全員が町民税非課税で、被保険者本人が老齢福祉年金を受給している人	19万円

\*入院時の医療費の自己負担額以外に負担された食事代や差額ベッド代などは、対象外です。

\*高額療養費や高額介護（予防）サービス費に相当する額は、計算対象の自己負担額から除きます。

\*医療保険または介護保険の自己負担額が0円の場合は、支給対象外です。

問合せ 保険医療課 医療グループ(内線144) FAX63-5334





## 軽自動車税に関するお知らせ

### 軽自動車税は4月1日現在の所有者に課税されます

バイクや軽自動車などを解体、譲渡、盗難などにより所有しなくなった場合は、4月1日④までに廃車または名義変更の手続きをしないと来年度も引き続き課税されます。盗難に遭った人は、盗難届を提出した警察署で届出日と受理番号を確認の上、手続きをしてください。軽自動車検査協会では、毎年3月は軽自動車税申告などの関係から、軽自動車の名義変更・廃車の届出が集中し、窓口が大変混雑する状況となっております。このため、軽自動車検査協会への名義変更・廃車の届出はできる限り3月中旬までに済ませていただきますようご協力をお願いします。

また、小型特殊自動車（農耕用作業車やフォークリフトなど）は、公道を走行しなくても、所有していることに基づいて軽自動車税が課税されます。これらの車両を新たに所有する人や、現在未登録の人は、速やかに登録の手続きをしてください。

車の種類	届出先
原動機付自転車(125cc以下のバイク) 特定小型原動機付自転車(電動キックボードなど) 小型特殊自動車(トラクター・フォークリフトなど)	税務課 町民税グループ(1階6番窓口) (内線161、162)
二輪の軽自動車(125ccを超え、250cc以下のバイク)	中部運輸局愛知運輸支局 西三河自動車検査登録事務所 豊田市若林西町西葉山46番地 ☎050-5540-2047
二輪の小型自動車(250ccを超えるバイク)	
三輪・四輪の軽自動車	軽自動車検査協会 愛知主管事務所 三河支所 豊田市若林西町西葉山48番2 ☎050-3816-1772

### 令和8年度 軽自動車税（種別割）について

三輪・四輪の軽自動車は、初度検査年月や車両の環境性能によって、適用される税率（年額）が変わります。

車種区分			税率(年額)					
			初度検査年月が 平成25年3月以 前の車両(1)	初度検査年月が 平成25年4月～ 平成27年3月の 車両	初度検査年月が 平成27年4月以 降かつ、右記(2) ～(4)以外の車両	初度検査年月が 令和7年4月以降の車両		
						(2)	(3)	(4)
四輪	乗用	自家用	12,900円	7,200円	10,800円	2,700円	－	－
		営業用	8,200円	5,500円	6,900円	1,800円	3,500円	5,200円
	貨物	自家用	6,000円	4,000円	5,000円	1,300円	－	－
		営業用	4,500円	3,000円	3,800円	1,000円	－	－
三輪	乗用	営業用	4,600円	3,100円	3,900円	1,000円	2,000円	3,000円
	その他						－	－

(1)被けん引車および電気・燃料電池・天然ガス・メタノール・混合メタノール・ハイブリッドの軽自動車は除きます。

(2)電気軽自動車・天然ガス軽自動車（平成30年排出ガス規制適合または平成21年排出ガス10%低減）

(3)令和2年度燃費基準かつ令和12年度基準90%達成車

(4)令和2年度燃費基準かつ令和12年度基準70%達成車

\*原動機付自転車および二輪車・小型特殊自動車の税率は令和7年度と変わりません。

\*(3)、(4)については、いずれも平成17年排出ガス基準75%低減達成車（★★★★）または平成30年排出ガス基準50%低減達成車に限ります。また、揮発油（ガソリン）を内燃機関の燃料とする軽自動車に限ります。

\*被けん引車（ポートトレーラなど）については、補助輪を除く車輪の数に相当する軽自動車税の税率を適用します。

**問合せ** 税務課 町民税グループ(内線161、162) FAX56-6218



## 第59回町民スポーツ大会の結果

(敬称略・優勝のみ)

種 目		優 勝
グラウンド・ゴルフ (5/4)	団体ゲーム	大草 A
	個人ゲーム	西コース男子 石川 淳造
		西コース女子 倉科ふさ子
		中コース男子 森川 護
		中コース女子 鳥居ふさ江
		東コース男子 田邊 達巳
		東コース女子 井出フミ子
ソフト バレーボール (6/8)	競技の部	999
	女子レクの部	ミモザ中央
	チャレンジの部	ドラマ至急連動
硬式テニス (9/21、 10/5、 10/18) (ベテラン女子・ 小学生ダブルス は開催なし)	一般男子シングルの部	真栄田 珠
	一般女子シングルの部	原田 優貴
	一般男子ダブルスの部	川田俊太郎、室井 卓海
	一般女子ダブルスの部	清水 花凛、松嶋 凛
	ベテラン男子シングルの部	辻村 栄一
	ベテラン男子ダブルスの部	天白 清、種村 和久
	小学生男子シングルの部	土橋 東馬
	小学生女子シングルの部	市川 燎
軟式野球(9/21、9/28)		球猿
柔道 (9/28)	低学年の部	中根 瑠海
	高学年の部	野別 蒼馬
	中学生の部	内藤 涼介
サッカー (9/28)	小学生1・2年の部	幸田グリーン
	小学生3・4年の部	幸田U10絆
	小学生5・6年の部	松本フロンターレ
少林寺拳法 (10/26)	小学生黄・緑帯 単独演武の部	村木 志優
	小学生茶帯 単独演武の部	土井 陽耀
	一般単独演武の部	深谷 啓翔
	小学生黄・緑帯 組演武の部	洞地 聖那、山本萌々華
	小学生茶帯組演武の部	土井 陽耀、小嶋 文華
	一般組演武の部	浅沼 真喜、土井亜沙美
	男子の部	桜坂
ソフトボール (11/2)	男子の部	桜坂
	女子の部	大草レディース

種 目		優 勝
ソフトテニス (ダブルス) (6/1、 10/26、 11/2)	初心者・シニアの部	三浦 愛梨、加藤 真帆
	一般 1 部	本間 拓也、伊藤 大和
	一般 2 部	森 洋佑、森 さくら
	小学生Aリーグ	若林 菜央、杉浦 風咲
	小学生Bリーグ	笹野 晴也、三浦 寛隆
組討道 (空手道) (11/2)	小学生未満の部	服部 晴都
	少年軽量の部	服部 悠晴
	少年中量の部	加藤 湊
	少年重量の部	小林 寛大
	成人男子初心の部	山口 宰
	成人男子上級の部	神野 涼介
	成人女子の部	大槻 紗矢
	団体戦の部	上田 立樹、加藤 みなと
バドミントン (ダブルス) (11/16)	基本戦の部	山田 沙帆、蜂須賀悠介
	一般男子の部	ムハマドチョシム、ファンバンクアン
	一般女子の部	久田 紀子、猪飼 春菜
	一般混合の部	ファンバンクアン、内山 菜緒
	初心者男子の部	松田 健志、服部 柚斗
	初心者女子の部	奥村 委代、藤本めぐみ
	初心者混合の部	松田 健志、ワファブディアンティ
	小学生の部	高橋 叶菜
卓球 (11/23)	一般男子A	福岡 隆
	一般男子B	篠原 陽向
	一般女子A	薮田 紗季
	一般女子B	矢澤 希愛
	中学生男子の部	山本 来入
弓道 (11/30)	中学生女子の部	浅井 佑奈
	一般男子の部	山崎 智久
	一般女子の部	谷川 由実
	男子の部	九頭竜会
バレーボール (12/7)	男子の部	九頭竜会
	女子の部	里バレー

**問合せ** 文化スポーツ課 スポーツグループ(中央公民館内、  
内線194) FAX63-1675  
月曜休館(月曜が祝日の場合は翌平日が休館)





## 地域包括支援センターだより

冬は、**運動・栄養・口腔・社会参加**の不足を引き起こしやすく、特に高齢者にとって**フレイル（虚弱）**のリスクを高める時期です。

心当たりがありませんか・・・？

## ①運動

寒さのため外出を控え活動量が減少していませんか？

⇒筋力や体力が低下しやすくなります

## ②栄養・口腔

寒さにより、口の渇きや食欲の変化が起きていませんか？

⇒口腔機能低下・低栄養状態に陥りやすくなります

## ③社会参加

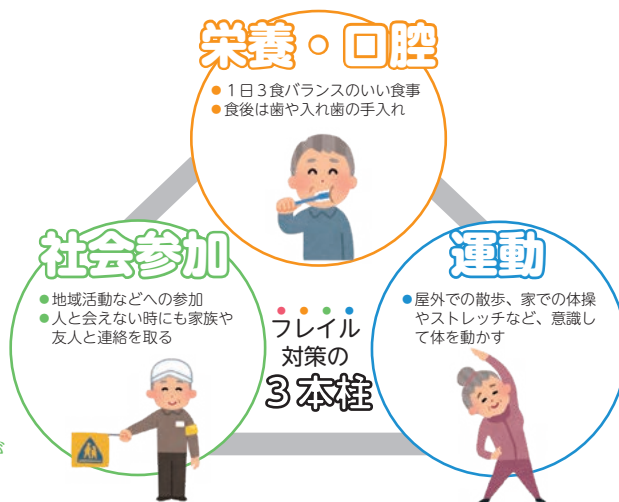
外出機会が減少し、友人や家族との交流の機会も減り、家に閉じこもりがちになっていませんか？

⇒「心のフレイル」や認知機能の低下につながる可能性があります

4月から、各包括で**運動・栄養・口腔・社会参加**などの内容を含んだ教室が始まります。

心当たりがある・気になる・興味があるなど、多くの人の参加をお待ちしております。

各教室については開催している包括へお申し込みください。



北部地域包括支援センター：☎(0564)62-5516 FAX(0564)62-5517

## 『幸田でいきいき 幸せ健康教室』

**と き** 4月7日㊤～6月30日㊤ 午前10時～11時（毎週火曜日）＊祝日を除く  
**と ころ** 大草老人憩の家 **対 象** 町内在住の65歳以上の人 **定 員** 16人  
**内 容** 管理栄養士や歯科衛生士による講座、理学療法士や保健師による運動、  
 ポールウォーキング、コグニダンス、脳トレゲームなど  
**申 込 み** 3月2日㊤～4月3日㊤ **参 加 費** 無料



↑詳細はこちら

南部地域包括支援センター：☎(0564)47-7370 FAX(0564)47-7371

## 『男 塾』

**と き** 4月2日㊤～7月2日㊤ 午後1時30分～3時（毎週木曜日）  
 ＊7月2日のみ午後1時30分～3時30分  
**と ころ** 六栗公民館 **対 象** 町内在住の65歳以上の男性 **定 員** 16人  
**内 容** 理学療法士運動・ノルディックウォーキング・マジック・ボッチャ・  
 モルック・南部体操・フレイル講座・男のサーキットなど  
**申 込 み** 3月20日㊤㊤まで **参 加 費** 無料



↑詳細はこちら

中部地域包括支援センター：☎(0564)62-7331 FAX(0564)62-7254

## 『介護者家族交流会』

**と き** 3月20日㊤㊤ 午後1時30分～3時30分  
**と ころ** ハミングバードカフェ（役場内）  
**内 容** 介護に関する情報の共有や日頃の不安に思うことなどの相談  
**参 加 費** 無料 ＊飲食代は実費負担 **申 込 み** 不要。当日会場へお越しください。



↑詳細はこちら

問合せ 福祉課 包括ケアグループ(内線154) FAX56-6218

## 毎月の無料相談

### ◎行政相談

と き 毎月第3水曜日(祝日除く) 午前10時～正午  
ところ 役場1階相談室1  
問合せ 総務課 法規グループ(内線353) FAX63-5139

### ◎人権相談

と き 毎月第1水曜日 午前9時～正午  
ところ 役場1階相談室1  
問合せ 住民課 住民窓口グループ(内線122) FAX62-6555

### ◎消費生活相談

#### ▶幸田町(電話相談可)

と き 毎週火曜日 午前10時～正午、午後1時～4時  
\*受付は午後3時30分まで  
ところ 役場1階相談室1  
問合せ 企画政策課 政策グループ(内線334) FAX63-5139

#### ▶愛知県消費生活総合センター(電話相談可)

と き 月～金 午前9時～午後4時30分  
土・日 午前9時～午後4時  
ところ・問合せ 愛知県消費生活総合センター ☎052-962-0999

### ◎多重債務相談(予約制)

と き 毎週火・木曜日 午後1時～4時  
ところ・問合せ 愛知県消費生活総合センター ☎052-962-0999

### ◎司法書士法律困りごと相談(1週間前までに要予約)

と き 毎月第1・3水曜日 午後1時～4時  
ところ 福祉サービスセンター  
問合せ 幸田町社会福祉協議会 ☎62-7171 FAX62-7254

### ◎無料法律相談(予約制)

と き 毎月第2木曜日 午後1時～4時  
\*令和7年度の7月・11月・3月は第2水曜日  
ところ 役場3階301会議室ほか  
問合せ 住民課 住民窓口グループ(内線121) FAX62-6555

### ◎税理士による税務相談(予約制)

と き 毎月第3木曜日 午後1時30分～2時15分、  
午後2時30分～3時15分  
ところ 役場1階相談室1  
問合せ 税務課 町民税グループ(内線161) FAX56-6218

### ◎国税に関する「電話相談センター」

と き 月～金(祝日、年末年始除く) 午前8時30分～午後5時  
利用方法 ①岡崎税務署 ☎58-6511へ電話 ②自動音声→「1」  
を押す ③自動音声→相談内容の番号を押す

### ◎税務相談(予約優先)

と き 毎週月・水・金曜日 午前10時～午後3時  
ところ 岡崎信用金庫本店(岡崎市菅生町)  
問合せ 東海税理士会 岡崎支部事務局 ☎25-6622

### ◎心配ごとお気軽相談(電話相談可)

と き 毎週水曜日 午前9時～正午  
ところ 役場1階相談室2  
問合せ 福祉課 介護保険グループ(内線157) FAX56-6218

### ◎子どもの権利擁護委員会

と き 月～金(祝日除く) 午前8時30分～午後5時15分  
問合せ こども課 こども政策グループ(内線131、135) FAX63-5334  
メール kodomo-kenri@town.kota.lg.jp

### ◎ひとり親家庭相談(電話相談可)

と き 毎月第4木曜日 午前10時～午後4時 \*予約不要  
ところ 役場1階相談室2  
問合せ 福祉課 包括ケアグループ(内線155) FAX56-6218  
月～金 西三河福祉相談センター ☎0564-27-2719

### ◎こどもの相談(電話相談可)

と き 毎月第2木曜日 午前10時～午後4時  
ところ 役場1階相談室2  
問合せ 福祉課 包括ケアグループ(内線155) FAX56-6218  
月～金 西三河福祉相談センター ☎0564-27-2719

### ◎子育て相談(訪問相談可)

と き 月～金 午前8時30分～午後5時  
土 午前8時30分～正午 \*土は電話相談のみ(祝日除く)  
ところ・問合せ 上六栗子育て支援センター ☎・FAX62-8333

### ◎教育相談

と き 月～金 午前10時～午後6時  
ところ 月 多文化共生拠点施設相談室  
火～金 中央公民館教育相談室  
問合せ ☎・FAX63-1188 メール k-soudan@siren.ocn.ne.jp

### ◎高齢者の相談(訪問相談可)

と き 月～金(祝日除く) 午前8時30分～午後5時15分  
ところ ①北部地域包括支援センター ②中部地域包括支援センター  
③南部地域包括支援センター  
対象 ①坂崎・幸田学区在住者 ②中央・荻谷学区在住者  
③豊坂・深溝学区在住者  
問合せ ①☎62-5516 FAX62-5517 ②☎62-7331 FAX62-7254  
③☎47-7370 FAX47-7371

### ◎認知症介護電話相談

と き 月～金(祝日除く) 午前10時～午後4時  
問合せ 公益社団法人 認知症の人と家族の会・愛知県支部  
☎0562-31-1911 FAX0562-33-7102

### ◎ゆるカフェ(若年性認知症・高次脳機能障害当事者の相談・交流会)

と き 毎月第1土曜日 午前10時～正午  
\*令和7年度の1月は第2土曜日  
ところ 就労継続支援B型事業所ひなた  
問合せ 福祉課 包括ケアグループ(内線154) FAX56-6218

### ◎身体・知的・精神障がい者相談(訪問相談可・予約制)

と き 月～金(祝日除く) 午前8時30分～午後5時15分  
ところ ①生活支援センターこうた ②相談支援事業所ひなた  
③幸田町社協相談支援事務所  
対象 ①北部中学校区在住者 ②幸田中学校区在住者  
③南部中学校区在住者  
相談員 相談支援専門員、社会福祉士、精神保健福祉士  
問合せ ①☎63-1755 ②☎77-6900 ③☎62-7171

### ◎心の病気を抱える人の家族の相談

と き 毎月第3火曜日 午後1時30分～3時  
ところ つどいの家1階 図書室  
問合せ 福祉課 福祉グループ(内線151) FAX56-6218

### ◎憩いの場(心の病気のある人のデイケア)

と き 毎週火曜日 午後1時30分～4時  
ところ つどいの家1階 会議室  
問合せ 福祉課 福祉グループ(内線151) FAX56-6218

### ◎ひきこもり家族の集い

と き 毎月第3水曜日 午後5時30分～7時  
ところ つどいの家1階 会議室  
問合せ 幸田町基幹相談支援センター ☎63-1755 FAX63-1756

### ◎精神保健福祉(心の病、心の健康)相談

と き 月～金(祝日、年末年始除く) 午前9時～午後4時30分  
ところ・問合せ 西尾保健所健康支援課  
☎0563-56-5241 FAX0563-54-6791

### ◎こころの健康医師相談(2日前までに要予約)

と き 毎月の第3木曜日 午後2時～4時  
ところ 西尾保健所2階相談室  
問合せ 西尾保健所 健康支援課 ☎0563-56-5241

### ◎不動産無料相談所(原則予約制 1人30分程度)

と き 毎月第1金曜日 午後1時～4時(1月、8月は除く)  
ところ 役場2階201会議室ほか  
問合せ 都市整備課 都市計画グループ(内線214) FAX63-5129



## 人口動態 2026.1.1現在

総人口 41,880人(前月比-11人)  
 内 男21,260人 女20,620人  
 世帯数 17,096世帯(前月比+15世帯)

12月中の主な異動  
 出生 8人(男 5人／女 3人)  
 死亡 34人(男 16人／女 18人)  
 転入 129人(男 70人／女 59人)  
 転出 114人(男 62人／女 52人)

## 戸籍異動 12月届出分(順不同・敬称略)

おめでとうございます

出生児	保護者	区
小野寺 哲平【てっぺい】	智史	里
都築 紘【いと】	佑丞	大草
市橋 祥【しょう】	拓馬	高力

おくやみ申し上げます

死亡者	年齢	世帯主	区
池田 重子	89	池田 誠	岩堀
原 新一	98	原 光春	岩堀
天野 和彦	88	天野 和彦	野場
松田 保市	84	松田 保市	岩堀
清水 聖喜	27	清水 泰喜	芦谷
夏目 美祈	10	夏目 昌彦	鷺田
大山 房子	91	大山 房子	芦谷
新美 秀一	50	新美 秀一	大草
岡崎 佳子	64	岡崎 純一	岩堀
白鳥 イミ	94	白鳥 忠昭	岩堀
出村 知子	86	出村 嘉規	芦谷
都築 よね子	93	都築 幸夫	岩堀
三浦 幸伸	82	三浦 幸伸	坂崎
鴨下 良子	88	鴨下 真澄	大草
都築 ヨシ子	87	都築 正春	新田
竹本 とし子	95	竹本 啓一	里
山口 房美	82	山口 健太	久保田
山田 サチコ	89	山田 亀雄	鷺田
本田 みよ子	96	本田 章	長嶺

\*プライバシー保護のため、希望者のみ掲載しています。掲載希望の人は、届け出時に住民課にお申し出ください。

ケーブルTV 2月の番組案内  
〈スマイル12チャンネル〉

## ①『テレビ回覧板WEEKLY』(15分)

幸田町、蒲郡市の地域ニュース。毎週土曜日更新  
 (毎日9:00、12:00、15:00、17:00、19:00、22:00放送)

## ②『町の風景』(10分)

幸田町、蒲郡市の美しい風景をお届けします。  
 2月14日(土)～20日(金) 9:15、12:30、19:15放送  
 2月21日(土)～27日(金) 12:15、18:00、22:15放送

## ③『店ばな工房』(15分)

幸田町、蒲郡市にあるお店を紹介します。  
 2月21日(土)～27日(金) 9:15、12:30、19:15放送  
 2月28日(土)～3月6日(金) 12:15、18:00、22:15放送

## ④『源流探訪～幸田の川～』(15分)

幸田町を流れる川の源流を辿ります。  
 2月21日(土)～27日(金) 9:30、19:30、22:30放送  
 2月28日(土)～3月6日(金) 10:30、15:30、20:00放送

## ⑤『幸田町今昔写真EXPLORER』(15分)

お笑い芸人ツケマイ23号が幸田町を巡り古い写真を探します。  
 2月21日(土)～3月6日(金) 10:00、16:00、21:00放送

問合せ 三河湾ネットワーク株式会社 ☎(0120)79-4934

## 今月の表紙

## 「愛知駅伝 町村の部2位、第7区 区間賞 おめでとう!」

今月の表紙は、令和7年12月6日(土)に愛・地球博記念公園で開催された「愛知万博20周年記念第18回愛知県市町村対抗駅伝競走大会(愛知駅伝)」で撮影した1枚です。当日は、冬としては暖かな陽気が差し、



たすき渡しの様子

会場全体が寒気を吹き飛ばす熱気に包まれていました。

チームとしては、町村の部で2位を獲得しました。これは累計3回となり、直近では、第16回大会で獲得しています。

個人としては、第7区の児玉彩花さんが、区間賞を獲得しました。1位との2分差を縮め、1分差を離す素晴らしい走りを見せました。

選手の皆さん、お疲れさまでした。そして、おめでとうございます!



区間賞を獲得した児玉さん

市の部		町村の部	
1位	岡崎市	1位	阿久比町
2位	名古屋市	2位	幸田町
3位	豊橋市	3位	東浦町



# 健康インフォメーション

Health Information



↑子どもの予防  
接種はこちら

## ★★★ 3月の保健センター 行事・健診 ★★★

	日/曜	受付時間	備考
<b>離乳食後期講習会</b> (かみかみクラス)	13日(金)	郵送される個別通知をご確認ください。	対象：令和7年6月生まれの子を持つ保護者 内容：離乳食についての講話
<b>4か月児健診</b> (令和7年10月13日～11月11日生)	12日(木)	郵送される個別通知をご確認ください。	内容：身体測定、内科健診、個別相談、絵本の紹介
<b>1歳6か月児健診</b> (令和6年8月3日～8月28日生)	19日(木)	郵送される個別通知をご確認ください。	内容：身体測定、内科・歯科健診、フッ化物塗布、個別相談
<b>2歳児歯科健診</b> (令和6年1月28日～2月22日生)	10日(火)	郵送される個別通知をご確認ください。	内容：歯科健診、歯みがき指導、フッ化物塗布、個別相談
<b>3歳児健診</b> (令和4年10月5日～11月7日生)	4日(木)	郵送される個別通知をご確認ください。	内容：尿検査、屈折検査、身体測定、内科・歯科健診、フッ化物塗布、個別相談

\*対象者には、概ね健診日の1か月前に通知を郵送します。

\*詳細は町ホームページ、郵送される個別通知をご覧ください。

## ★★★ 3月の保健センター 相談 ★★★

	日/曜	受付時間	備考
<b>母子健康手帳交付</b>	2日(月) 9日(月) 16日(月) 23日(月) 30日(月)	午前9時45分～10時	内容：母子健康手帳交付説明会、健診受診票交付、妊娠中の生活の話、個別相談など 持ち物：妊娠届出書 裏面に記載してある持ち物をお持ちください。 そのほか：都合の悪い人、外国籍の人はご連絡ください。
<b>こんにちは赤ちゃん訪問</b>		随時	対象：生後4か月未満の赤ちゃんのいる全家庭 内容：赤ちゃん訪問員（地域の先輩ママ）による、地域の子育て情報の提供・絵本のプレゼント・心配や困っていることなどの聴取（心配事には、後で保健師などが連絡し、相談に応じます）。 *電話連絡後に訪問（電話番号が分からない場合は、直接伺う場合もあります）。転入などで赤ちゃん訪問連絡票を出されていない人は、電話連絡をお願いします。
<b>助産師などによる新生児等訪問相談</b>		随時（電話予約が必要です）	対象：生後2か月未満の母子 内容：助産師または保健師の家庭訪問による個別相談、母乳に関する悩み・授乳・育児・産後の体・生活、母の気持ちなどの相談・指導
<b>母乳相談</b>	12日(木)	午前9時～11時	対象：生後3か月未満の母子（予約制） 内容：母乳授乳量測定、授乳相談
<b>乳幼児健康相談</b>	4日(火)	午前9時30分～11時	対象：乳幼児（予約不要です。受付時間内に自由にお越しください。） 内容：保健師・栄養士による、育児・健康相談
<b>成人健康相談</b>		随時（電話予約が必要です）	健康に関すること全般（栄養相談も含む）
<b>わたしのからだ点検日</b>	10日(火)	午前9時30分～10時30分	対象：満18歳以上の町民 内容：体組成計（インボディ270S）による測定、簡易結果説明

\*各種相談は、電話でも随時受け付けています。必要時には、家庭訪問指導も行います。

\*乳幼児健診、歯科健診、予防接種、母乳相談、乳幼児健康相談、離乳食講習会には、必ず母子健康手帳をお持ちください。



# 第10回

# 健康

# コラム

## 2人に1人ががんになる時代です

幸田町は胃がんで亡くなる人が県の他市町村の中でも高い現状があります。生活習慣に気を付けることで、がんのリスクを減らすことができますが、すべてのがんを防ぎきることはできません。そのため、がん検診を適切な年齢および受診間隔で受けて、がんを早期に発見し、適切な治療を受けることが重要です。



### ☆がん検診の種類

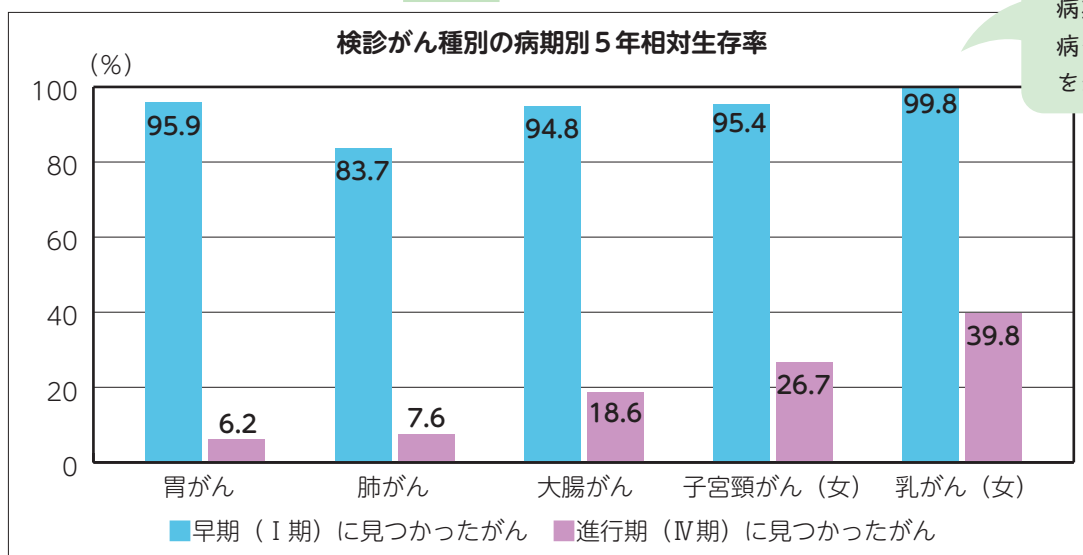
#### 推奨されているがん検診の抜粋

種類	対象年齢	受診間隔
胃がん	胃部X線検査：40歳以上 胃内視鏡検査：50歳以上	胃部X線検査：年1回 胃内視鏡検査：2年に1回
子宮頸がん	20歳以上	2年に1回
肺がん	40歳以上	年1回
乳がん	40歳以上	2年に1回
大腸がん	40歳以上	年1回

一度がん検診で「陰性」と判断されても、数年後にがんが発生する可能性があるため、がん検診は受診間隔に沿って、定期的に受けることが大切です。

早期に発見すると、**胃がん**、**大腸がん**、**子宮頸がん**、**乳がん**は90%以上

**肺がん**は80%以上 が治ります。



出典 厚生労働省 がん検診

がんの早期発見・早期治療ができれば、それだけ完治の可能性が高くなるだけでなく、治療に要する費用や時間などの負担も軽くなります。

令和8年度のがん検診の案内・申込書を今月号の広報と一緒に配布しました。今年こそはがん検診を受けてみませんか？

問合せ 健康課 健康増進グループ(内線182) FAX62-8217



# 日曜・祝日の当直医療機関・薬局

2/1~2/28

診療時間●午前9時～正午、午後2時～5時

●都合により当直医を変更することもありますので、救急医療情報センターでご確認ください。



●掲載以外の内科または小児科医療機関、その他詳細については岡崎市医師会ホームページをご覧ください。

	2月1日(日)	2月8日(日)	2月11日(水祝)	2月15日(日)	2月22日(日)	2月23日(月祝)
内科 または 小児科	伊藤医院 (定国) ☎43-2678	上地内科クリニック (上地2) ☎72-5610	野々村クリニック (芦谷) ☎56-6500	三ヶ根クリニック (深溝) ☎62-2055	ともファミリー クリニック (野畑) ☎83-8869	こん野ファミリー クリニック (大草) ☎56-1505
外科	宇野病院 (中岡崎) ☎24-2211	ワシミ整形外科 (久後崎) ☎52-8811	むらかみ整形外科 (高力) ☎63-2366	岡崎南病院 (羽根東) ☎51-5434	宇野整形外科 (緑丘2) ☎54-3161	上地整形外科 クリニック (上地1) ☎55-0880
皮膚科	みしま医院* (康生通南1) ☎21-1648	こうた皮フ科 クリニック (大草) ☎56-1311	ぬまた皮フ科 クリニック (羽根) ☎53-1128	岡崎南病院 (羽根東) ☎51-5434	野島の森皮フ科 クリニック (竜美旭) ☎72-7555	竜美ヶ丘 スキンクリニック (東明大寺) ☎65-8711
耳鼻 咽喉科	ふるた耳鼻咽喉科 (戸崎) ☎55-6688	天野耳鼻咽喉科 (羽根) ☎51-8741	犬塚耳鼻咽喉科 (上里1) ☎26-3314	三崎町うえじ 耳鼻咽喉科 (三崎) ☎54-2833	西山みみ・はな・ のどクリニック (大草) ☎62-8781	坂堂医院 (福寿) ☎21-6156
眼科	小出アイクリニック (中之郷) ☎54-3636	橋本記念眼科 (三崎) ☎53-9904	ほしの眼科 (井田西) ☎28-1411	矢藤眼科 (能見) ☎21-0641	ともファミリー クリニック (野畑) ☎83-8869	光ヶ丘眼科クリニック (明大寺) ☎64-0145
産婦人科	救急医療情報センターへお問い合わせ ☎21-1133					
薬局	ナンブ薬局 中岡崎店 (中岡崎) ☎24-3215	該当薬局無し	ポプラ薬局 (高力) ☎63-6090	パナプラス薬局 三ヶ根店 (深溝) ☎63-0063	メリー薬局 (野畑) ☎47-8614	上地はなぶさ薬局 (上地1) ☎64-3250
				みなみ調剤薬局 (羽根東) ☎59-2588		
	るり薬局 (戸崎) ☎47-7234		サニー薬局 (羽根) ☎55-8063	パナプラス薬局 むつな店 (向山) ☎58-2777	アポロ薬局 幸田店 (大草) ☎62-8328	調剤薬局アモス 竜美ヶ丘店 (明大寺) ☎64-0920

●夜間おくすり相談については…岡崎薬剤師会☎080-9730-5274 受付時間／午後8時～翌日午前6時 ※印は、泌尿器科・皮膚科

2次救急 (内科・外科)	藤田医科大学岡崎医療センター (針崎) ☎64-8800	終日 *紹介状がないと一定の負担が必要となることがあります。 初診選定療養費7,700円(税込)
2次救急医療機関は、入院・手術などが必要な患者および救急車で搬送された人が優先となりますが、状況に応じて対応しますので、 <b>来院の際は必ず事前に電話でお問い合わせください。</b>	愛知医科大学メディカルセンター (仁木) ☎66-2811	平日／午後6時～午前0時 土曜日／午後1時～午前0時 日曜・祝日／午前8時～午前0時
	宇野病院 (中岡崎) ☎24-2211	2月7日(土)・14日(土)／午後3時～午後8時
	岡崎南病院 (羽根東) ☎51-5434	2月28日(土)／午後1時～午後6時

## 夜間緊急診療

●岡崎市医師会(公衆衛生センター内)  
夜間急病診療所

診療科目 内科・小児科・外科

診療日 毎日 \*夜間のみ

受付時間 午後7時30分～10時30分

診療時間 午後8時～11時 問合せ ☎(0564)52-1906

## 休日緊急診療

●蒲郡市保健医療センター内休日急病診療所

診療科目 内科・小児科

診療日 日曜・祝日および12月30日～1月3日

診療時間 午前9時～正午、午後1時～5時

問合せ ☎0533-67-2555

\*病院は暴風警報および特別警報発令時には休診となる場合があります。岡崎市医師会や岡崎歯科医師会、蒲郡市のホームページをご覧ください。

## 歯科の休日・夜間緊急診療

●岡崎歯科総合センター

診療日 日曜・祝日・お盆・年末年始：午前9時～午後0時30分

受付時間 平日夜間(月～土)：午後8時00分～9時30分

問合せ ☎(0564)21-8000

●蒲郡市保健医療センター(休日緊急診療と同じ)

診療日 日曜・祝日および12月30日～1月3日

受付時間 午前9時～正午 問合せ ☎0533-69-8020

## 救急医療情報センター

どうしても医療機関が見つからないときは、愛知県救急医療情報センターにお電話ください。

オペレーターが24時間体制でお知らせします。

問合せ ☎(0564)21-1133



	日	月	火	水	木	金	土
2月		16	17 ●あったかひろば (幸田保育園 ／10:00)	18 ●あったかひろば (菱池保育園 ／10:00)	19	20 ●誰でもできる健康 体操(初級者編) (保健センター ／9:45受付)	21
	22	23 天皇誕生日	24 ●あったかひろば (深溝保育園 ／10:00)	25 ●あったかひろば (豊坂保育園 ／10:00)	26	27 ●誰でもできる健康 体操(中級者編) (保健センター ／9:45受付)	28 ●RALLY三河湾 2026 (深溝運動場)
3月	3 / 1 ●春の全国火災予防 運動 (～7日) ●RALLY三河湾 2026 (三ヶ根山スカイ ライン)	2	3	4	5	6	7 ●マイナンバー カード閉庁日 臨時窓口 (役場／9:00)
	8	9	10 ●フレイル予防教室 (お達者体操編) (中央公民館 ／13:30)	11	12	13 ●誰でもできる健康 体操(初級者編) (保健センター ／9:45受付)	14
	15						



### 粗大ごみ・資源拠点回収カレンダー

★粗大ごみは受付で町内在住確認のため運転免許証などの身分証を提示していただきます。

★土・日曜日は混雑しますので、なるべく平日に搬入してください。

★粗大ごみに出せないものもありますので事前に環境課へお問い合わせください。＊燃やすごみ、分別ごみは粗大ごみでは出せません。

○粗大ごみ戸別収集電話受付日／申込先 夏目運輸㈱(0564)62-1371、中部保全㈱(0564)56-6161

＊1品につき粗大ごみ納付券(300円)が1枚必要です。

■粗大ごみ収集日／場所 粗大ごみ集積場／受付時間 月～金:午前9時～正午 土・日:午前9時～正午、午後1時～3時

＊受付時間における注意 土日午前の部に限り、混雑している場合は、受付車両数を制限させていただく場合があります。

◆資源拠点回収日／場所 坂崎小学校北駐車場、保健センター駐車場、粗大ごみ集積場／時間 午前9時～午後3時

品目 紙類(新聞紙、チラシ、雑誌類、段ボール類、紙パック、ミックスペーパー)、古着類、アルミ缶、スチール缶、小型家電

#### 問合せ

環境課 ごみ対策グループ

☎(0564)62-1111(内線273)

FAX (0564)63-5169

2月	日	月	火	水	木	金	土
	1	2	3	4	5	6	7
	8	9	10	11	12	13	14
	15	16	17	18	19	20	21
	22	23	24	25	26	27	28

3月	日	月	火	水	木	金	土
	1	2	3	4	5	6	7
	8	9	10	11	12	13	14
	15	16	17	18	19	20	21
	22	23	24	25	26	27	28
	29	30	31				

混雑予測は  
こちらから





KOTA.SENDENBU  
▲幸田町公式  
Instagram



▲幸田町公式LINE

発行：愛知県幸田町（毎月1日発行） 編集：企画部企画政策課  
〒444-0192 額田郡幸田町大字深溝字元林1番地1 ☎(0564)62-1111 FAX(0564)63-5139  
ホームページ：https://www.town.kota.lg.jp/ メール：kota@town.kota.lg.jp  
町の花「ばき」 町の木「やまざくら」






RALLY 三河湾 2026  
Supported by AICELLO  
JAF JAPANESE RALLY CHAMPIONSHIP ROUND.1 2026.02.27-03.01

# RALLY三河湾2026 が開催されます！

公道を使った国内の自動車レース「全日本ラリー選手権」の令和8年の第1戦として、「RALLY 三河湾2026」が2月27日金から3月1日㊿に開催されます。

町内では28日㊿、1日㊿に深溝地区内がコースとなり、日本各地から集まったラリーカーが走ります。これに伴い、コースの周辺は交通規制が実施されます。ご迷惑をおかけしますが、外出の際には規制が行われる道路を避けるようにご協力をお願いします。

## 交通規制 2月28日㊿ 午前6時から午後4時まで



## 交通規制 3月1日㊿ 終日

三ヶ根山ハイキングコースも規制がかかり、ご利用いただけません。



## 規制の内容

■ 全面通行止め  
(地図の赤色の部分)

■ 通行抑制  
(地図の青色の部分)

\*コース手前の店舗などに  
用がある車両のみ通行  
できます

## 深溝運動場でイベント実施！

深溝運動場は、観戦エリアとして設定されており、ラリーカーの走りを楽しむことができます。また、キッチンカーなど飲食物の販売も実施予定です。

観戦にお越しの際は、徒歩または公共交通機関をご利用ください。

**深溝運動場** JR三ヶ根駅から徒歩15分 \*駐車場はありません



公式  
ホームページ  
はこちら

Instagram  
はこちら



問合せ 企画政策課 政策グループ ☎(0564)62-1111(内線333) FAX(0564)63-5139