

みんなの 広場

皆さんからのお便りをお待ちしています

〒444-0192 菱池字元林1-1 幸田町役場 広報こうた係
E-mail:kikakujo@town.kota.lg.jp ☎62-1111 (内線323)
FAX63-5139

おたよりがタネ

4月に広報と一緒に防災マップをいただきました。東海大地震がいつ起きてもおかしくない状況なので、とても役に立つと思います。

ありがとうございます。今回のマップは町内全体と小学校区ごとに拡大した地図の画面印刷となっていて、屋外の避難場所や避難所の建物などが記載されています。また、見るだけでなく、家族内の防災会議や地域の災害危険箇所調査などにも活用できます。(総務課安全対策室)

(室)



知って得するくらしの

知恵袋

荷物の賠償限度額 を確かめよう

近所のコンビニエンスストアなどから気軽に送れる宅配便。業者の数も増え、全国の年間取り扱い荷数は、10億を超えています。

これだけの荷物が動いているのですから、ときにはトラブルが起ることもあります。

荷物が紛失してしまった場合は、損害賠償を請求できますが、その限度額は業者によって異なります。前もって賠償限度額を確認し、それを超える高価なものを送る場合には、宅配便ではなく普通貨物便を利用したり、別に保険をかけたりするほうが賢明です。発送の際は賠償請求が必要になったことを考えて、必ず荷物の内容を伝票に明記しておきましょう。

荷物の破損も損害賠償の対象になりますが、輸送中の事故がそうでないかがはっきりしないケースもあります。そんな場合は、専門のスタッフが破損した荷物を鑑定

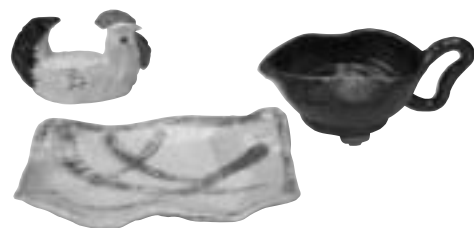
します。明らかに輸送中の破損と認められれば全額が賠償されますが、確定できない場合は、修理代のみの賠償ということもあります。壊れやすいものを送るときには、あらかじめ保険や梱包方法について宅配業者に問い合わせておきましょう。

届け先の不在によって起こるトラブルも少なくありません。届け出先のお宅が留守の場合、宅配業者は不在票を残して荷物をいったん持ち帰りますが、相手が不在票に気付かなかつたり、改めて届けられるまでに時間がかかたりすることがあります。最近では宅配物の受け取りボックスを設けている家もありますが、まだ普及しているとは言えません。傷みややすいものや急ぎの荷物を送るときには、送り先にあらかじめ連絡を入れておく心配りも必要です。



【習字】「玲瓏」
唐澤 淳子さん

みんなの作品展!



【陶芸】
山本 きよさん

皆さんの作品を募集します。応募方法はがき裏書きもしくは作品を写真に撮りタイトルと作者名(ペンネーム可)をご記入のうえ、広報こうた係までお送りください(デジカメ写真の場合はメールで!)

どんな意味? どんな意味!!

「どんたく」

福岡市の祭礼、博多どんたくは山車、仮装などに趣向を凝らし、三味線や鼓ではやしながらし、市内を練り歩きます。

「どんたく」は日曜日、転じて休日のこと。オランダ語「ソントーク」がなまった外来語で、博多では祭日の意味に使われているわけです。

わが国の官庁や学校で日曜日・土曜半休の制度が始まったのは、明治9年4月からでした。土曜日は半分のどんたく、つまり「半どん」と呼ばれるようになったのです。

それから約100年後、昭和47年ごろになると、週休2日制が定着してきて「半どん」は死語になりました。代わって、花の金曜日「はなきん」が流行語になりました。

10数年後の昭和63年には、一日早まって花の木曜日「はなもく」という新語が登場しました。



青春トークリレー

第146走者

くわこともみ
桑子 友美さん

坂崎区在住 24歳 会社員

身長 161cm B型

好きなタイプ 思いやりのある人

好きな芸能人 東京スカパラダイス
オーケストラ

みなさんは「愛・地球博」には行かれましたか？地元愛知での開催ということで、とても楽しみにしているのですが、いまだにいつ行こうか悩み中です。

私はライブに行くのが好きなのですが、夏と言えば自然の中での野外フェスですね！去年いけなかった分、今年はバンバン行っちゃいますよ～。

自然と言えば、幸田町にもまだまだ自然がたくさんありますよね。これからも自然を残しつつ、もっと住みよい町になってほしいですね。

森田誠吾、明治人ものがたり』岩波新書を読みました。森鷗外の娘・茉莉と幸田露伴の娘・文との対比の部分に興味を持ちました。どちらの文豪も、娘を思い不器用に係っていく姿が活写されており、微笑ましく思いました。娘を持つ父親は、いつの時代も同じなんだと安心しました。私も感動を、ありのまま伝える技術を習得したいと思えます。(N)



はろーキッズ

掲載写真を印刷してプレゼント。
希望者は企画情報課まで。



「さあ出発！」
途中で出会う草花や虫たち
に石ころ、加えて説明のつかない物まで子ども達の興味はつきません。土手を駆け上がったり、川の流

大好きな散歩の巻

わんぱくだより

「某日某日」
坂崎保育園」

を心ゆくまで見ていたり。保育士も時間を気にしないで、子ども達と散歩をエンジョイしているので、えいまだ帰ってないの」とびっくりする。当然の本人たちは「ただいまー。あー疲れたね」といたつてのんき。自然がいつぱいのこ坂崎保育園の職員は、焦らず慌てずを心がけ？子ども達と楽しく生活しています。いろいろな方面を制覇したつもりです



が、まだまだ坂崎地区のいいところがあるかもしれせん。子どもの行ける範囲内で候補がありましたら、ぜひ一報を。

ちよと 編集者のひびくと

今月の表紙は愛・地球博。会場には毎日多くの人が訪れ、大賑わいです。そして5月11日は幸田町とカンボジアのフレンドシップ交流会が行われます。内容は、カンボジアの伝統舞踊であるアプサラの舞のほか、たくさんのアトラクションが企画されています。少しでも多くの人々が来場して、カンボジアの魅力を感じてくれたらよいと思えます。(D)