

## みんなで楽しむウォーキング



4/10 ふれあい歩け歩け運動

### CONTENTS

共に学ぶ..... 8	情報あらかると..... 16
みんなの広場..... 10	今月のお知らせ..... 22
まちかどフォトニュース..... 12	まちの便利帖..... 24
情報あらかると..... 14	



# 特集 区長紹介



## 長嶺区長

ふじえ さとし  
藤江 哲さん

☎63 - 0995  
【265人・64戸】

長嶺区は、幸田町の最北部に位置し、戸数は64で農家、兼業農家がほとんどの集落です。住民のほとんどが顔見知りで、環境もよいが子どもの減少が悩みです。

筆柿団地ではその名のとおり幸田特産の筆柿を生産しています。ほかにいちご、ぶどう、各種野菜類など農家が工夫していろいろな農産物を生産している区です。イベントとしては毎年6月下旬ころ農休みスポーツ大会を開催しています。



三州  
幸田



幸田町は23の行政区からなり、それぞれの区には、住民の皆さんと町政を結ぶパイプ役として区長さんがおみえになります。今回、区長さんに「区の自慢」を語っていただきました。

(人口・戸数は平成16年4月1日現在)



## 坂崎区長

さいとう くによし  
齋藤 邦芳さん

☎62 - 3660  
【2633人・914戸】

坂崎区は、北に京ヶ峯、その山麓に工場団地と現在建設中の特別養護老人ホーム、南には坂崎小学校児童の元気な声が空高く響きます。また、東には相見川、西には柳川とJR東海道線が走り、その中に美しい田園風景が広がる豊かな集落です。史跡としては彦左衛門陣屋跡、青塚古墳、天野康景記念碑などがあります。一度家族や友達とお訪ねください。



## 久保田区長

すずき しょうじ  
鈴木 正治さん

☎62 - 4778  
【377人・96戸】

久保田区は、町の北部にあり、山と田んぼは5月には緑で覆われます。また、昔より少なくなりましたが、山のふもとへ行けば今でも蛍が見られる区です。

久保田農村広場では毎年お盆に久保田区スポーツ大会が開催されます。最近は誰でもできるグラウンドゴルフを行っています。また、私たちの広場を大切にいつまでもきれいにしながら、始まる1時間前に皆で草取りを行います。





### 高力区長

しが ますお  
**志賀 増雄**さん

☎62 - 4393  
【1010人・299戸】

高力区は、昨年大型商業施設カメラガーデン幸田がオープンし、多くのかたが来店しています。

現在、(仮称)相見駅誘致を目指して、区画整理事業を積極的に進めています。また、区の流れる相見川に区民の有志のかたが鯉を放流されました。紅白の鯉や金色の錦鯉が区民の心をいやす憩いの場所になっています。人情味豊かな住みよい集落です。



### 大草区長

すぎうら やすお  
**杉浦 康雄**さん

☎62 - 1889  
【4141人・1261戸】

大草区は、1,261の世帯を20切組で組織しています。開発の伸び率では町内有数の区であり、今以上に世帯を増やしていきたいと思えます。

広大な農地では米やいちごを栽培し、施設としては町民会館があります。そして、区の中央には国道248号線が通り、その道沿いには大小さまざまな店舗が進出し、発展著しいところです。また、水面に弁天堂を浮かべた桜の名所大井池があり、生活、文化、環境と三拍子そろった住みよい集落であります。



### 新田区長

つづき さとみ  
**都築 悟美**さん

☎62 - 1274  
【174人・44戸】

町の北西に位置する新田区は、1番近い隣区(永野区)まで1キロメートル、1番遠い隣区(岩堀区)まで2.5キロメートルで、さえぎるものが何もない周りをすべて田んぼに囲まれた地区です。

田園風景に溶け込んだ新田区は、戸数、人口の少なさが町内一ですが、まとまりの良さも町内一です。区民運動会は幼児から高齢者まで全員参加の大イベントで、それが我区の自慢です。



### 鷺田区長

のざわ ただかつ  
**野澤 忠勝**さん

☎62 - 5477  
【2577人・804戸】

私たちの住む鷺田区は、相見川、田多美川、尾浜川、広田川の4河川に育まれています。田園地帯と市街地の地域で、現在は相見地区の開発整備も進み、日ごとにその景観を変えています。

毎年盛況のこうた凧揚げまつりでは、数々の賞をいただいております。今回は特に精魂こめて作りあげた自慢の凧が見事愛知県知事賞に輝き、関係者一同その達成感に浸っています。







### 横落区長

はが りょういち  
**芳賀 亮一**さん

☎62 - 2307

【2438人・836戸】

横落区は、町のほぼ中心に位置し、今日でも新興住宅が増設されています。騒音などにも邪魔されることなく、生活をしていく環境としては恵まれた地域です。

特に、公的施設の中央小学校があり、学校から元気な声が聞こえてくることもあります。また、休日には横落住民広場で子どもたちやご年配のかたの元気な姿も見ることができます。住民とのコミュニケーションを大切にし、隣接区とも協力しあい、活気ある地域にと思っています。



### 岩堀区長

あさおか かつみ  
**朝岡 克巳**さん

☎62 - 0511

【4799人・1614戸】

町の中心に位置する岩堀区は、役場をはじめ公共施設が集中し、企業店舗、金融機関などが立ち並び、すべての分野において重要な役割を持つ、調和のとれた活気のある区であります。

昨年9月に開園した菱池保育園は、延長保育、一時保育などを行っており、子育て支援センターを併設している町最大の保育園です。園隣接地には消防署が生まれ変わり移転される予定です。



### 芦谷区長

すずき きんや  
**鈴木 金也**さん

☎62 - 1735

【3481人・1343戸】

芦谷区は、JR幸田駅の東に位置し、しだれ桜で有名な文化公園から北に向かって見下ろすと、芦谷区の全景が見渡せます。新幹線の東の山の上に(株)デンソーがあり、まだまだ成長する区であります。

芦谷で誇れるものは文化公園のしだれ桜、弥栄神社の手筒花火、史跡には松平竹千代(家康)を我が身に代えて天然痘から救った乳母の松女の墓があります。もし松女がいなかったら徳川の時代はなかったのではとも言われています。



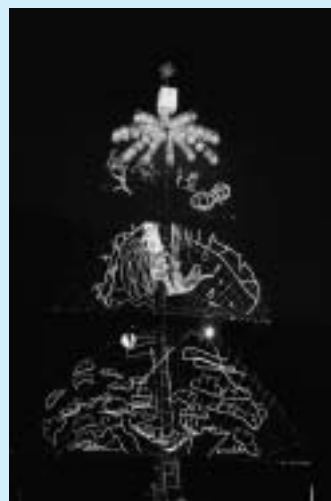
### 荻区長

いなよし よしあき  
**稲吉 義昭**さん

☎62 - 3834

【904人・246戸】

荻区は、遠望峰山のふもとに位置し、自然が豊かで米作りとイチゴ栽培が盛んな地区です。なかでも近年注目されつつあるのが、当区に古来(天保15年)より受け継がれている立物花火です。高さ12メートルの柱に上中下3段の扇形隠し絵を配し、これに流星をとばし点火、暗闇の中から順次浮きでる白縄で形取られた絵模様は幻想的です。稲荷神社に奉納披露され好評を呈しています。





### 桜坂区長

かみ や まさよし  
**神谷 雅良**さん

☎63 - 6286  
 【641人・196戸】

桜坂区は、役場の東、桜の美しい幸田中央公園をはさんでにぎわう住宅街です。地域の皆さまには温かくお迎えいただき、感謝申し上げます。世帯数も増え、やっと街らしくなりました。

真新しい家が立ち並びますが、各家庭では桜坂らしいまちづくりを意識し、美しい景観を大切にしています。まだ若い街ですが、地域社会に早くなじみたいと皆思っています。



### 幸田区長

すず き やすじ  
**鈴木 康司**さん

☎62 - 2636  
 【809人・268戸】

幸田区は、JR幸田駅を中心に南北に並ぶ商店街を核とした地域です。最近商店街は近郊の大型店に押され気味ですが、活気を取り戻すために駅前区画整理をまちづくり推進委員会を中心に取り組んできました。現在は最終段階に至り、皆で協力して進めていきます。

我が区で7月下旬に開催される彦左まつりは町内外から多くの人が集まり大盛況です。ほかにも年末には駅前をはじめ各店のイルミネーションも見物です。



### 市場区長

みうら ひとし  
**三浦 一志**さん

☎62 - 5302  
 【2280人・672戸】

市場区は、小、中学校があり、深溝4区の中で最大の人口をもつ区です。今、報道から通学途中のいろいろな事件を聞き、特に安全な地域をと願うしだいです。

昨今、東海地震が騒がれていますが、深溝断層は昭和20年に起きた三河地震の跡として現在も残っています。また、環境を守る会の活躍により自然がよみがえり、6月上旬にはホタルの乱舞が見られます。



### 里区長

たかはし としふみ  
**高橋 敏文**さん

☎62 - 5465  
 【2115人・708戸】

里区は、JR東海道線、国道248号線沿線に広がった地域で、三ヶ根駅周辺は商業地として発展を続けておりますが、緑の豊かな自然環境にも恵まれている地域です。

里区内には、本光寺に隣接して天然温泉施設を建設中で、深溝松平氏の菩提寺である本光寺の史跡と、あじさい、つばき、梅の名所と多くの訪問客に楽しんでいただけるものと思います。





### 逆川区長

いなよし てつお  
**稲吉 哲雄**さん

☎62 - 5304  
【223人・54戸】

逆川区は、町の南部に位置し、吉良町と幡豆町に隣接しています。春には三ヶ根山沿いに山桜が美しく咲き、初夏には拾石川でゲンジボタルが飛び交うなど自然豊かな地区です。

逆川区は施設園芸が盛んで、特になすは幸田の特産物になっています。また区の運動会をはじめとしたさまざまな行事を通じて、区民の交流を図っています。そのため、まとまりも良く、町民大運動会では、毎年上位に入賞しているほどです。



### 海谷区長

にしうら まさかつ  
**西浦 正勝**さん

☎62 - 1095  
【766人・234戸】

海谷区は、高台に登れば三河湾を望むことができます。また、蒲都市に隣接しており、JR三河塩津駅が近く通勤通学にも便利です。国道23号線、蒲郡衣浦線がありますが、現在は工事が中断しております。一刻も早い開通を心待ちにしています。南は海、東西には緑の山々が連なり、中央には拾石川の清流が静かに流れていきます。すばらしい生活環境の区だと思えます。



### 永野区長

ほんだ かずなり  
**本田 計得**さん

☎62 - 3436  
【295人・71戸】

永野区は、町の北西部に位置する区であり、71戸295人で形成されています。現在は、若い家族の転入も増え活気に満ちています。

十余年にわたるほ場整備事業も終了し、整然と整備された田畑は豊かな実りが期待されています。また、永野公園では桜、ツツジ、ツバキなどを楽しむことができ、遠くの眺めも最高です。



### 野場区長

やまもと しんせい  
**山本 親齋**さん

☎62 - 1952  
【1704人・538戸】

野場区は、町の西部に位置し、県道幸田石井線と県道須美福岡線（バイパス）が交差する場所から少し幸田よりが中心となります。周囲は南西北と小山の緑に囲まれた大変住みよいところです。

また、大日陰グラウンド・ゴルフ場は、5月末日までは使用できませんが、普段はグラウンドゴルフが行われ、町内外の友人同士や家族連れで大変な盛況となっています。年間を通じて誰でもできるスポーツでもあり、仲間作りや健康管理など大勢の皆さんに楽しまれています。







### 六栗区長

あべ もとかず  
**安部 源和**さん

☎62 - 7275

【1364人・442戸】

六栗区は、区のほぼ中央に農村公園があります。今は、ソフトボール、ゲートボール、グラウンドゴルフなどに有効利用されています。

幸田駅までは徒歩10分と近く、通勤通学には便利です。また、緑が多く自然環境にも恵まれており、毎日新鮮な空気を取り入れて生活をしています。



### 須美区長

ひらいわ よしのり  
**平岩 義典**さん

☎62 - 4072

【422人・91戸】

須美区は、町の西部に位置し、緑豊かな山に囲まれた風光明媚な集落です。戸数は昔からあまり変わりませんが、岡崎バイパスの工事が進み、平成18年には開通の運びとなりました。

昔から農業が盛んで、夏には桃、秋には柿、みかん、そして春にはタケノコ、観葉植物などを栽培しています。区の行事ではスポーツ大会があり、子どもから老人まで参加し、皆一日中楽しんでいきます。



### 桐山区長

ながや とくぞう  
**長谷 得三**さん

☎62 - 5418

【436人・96戸】

桐山区は、町の南に位置する山間の区で、梨、筆柿などを栽培する果樹地帯です。梨の実る時期になると直売所がにぎわいます。南部には幸田サーキットyrp桐山も開業し、北部には国道23号線バイパス、名豊道路の桐山インターも出来つつあり、桐山区も姿を変えつつあります。また、区の大運動会では一家総出で親睦を図っています。人情味とまとまりのある桐山区です。



### 上六栗区長

いわせ きくお  
**岩瀬喜久雄**さん

☎62 - 3546

【646人・202戸】

上六栗区は、江戸時代に六栗の新開地が独立した比較的新しい部落です。現在は国道23号線のバイパス工事が本格化して、連日重機がうなりをあげて工事をしています。早い完成が期待されます。町内では最後になりましたが、農業集落排水事業が完了し、4月から供用開始され、快適な生活をする仲間入りができました。



# 共に学ぶ

学校へ行こう

校長 塚水尾顕治  
 全校生徒数 288人  
 男子：150人 女子：138人  
 問合せ 62-1048

豊坂小

自然豊かな学区、学校に協力的な地域のかたがたなどに支えられて、本校は地域や家庭とさらに連携を深め、地域に根ざした学校づくりを目指しています。皆さんの協力を得て取り組んだ2つの活動を紹介します。

## メダカを増やそう！ ほくらの赤川に

豊坂学区には、自然を守ろうと学区の用水路でクロメダカを増やしてみえるかたがいます。

本校の6年生が、昨年度からこのかたのご指導のもと、総合的な学習で「いのち」をテーマに学区の川、赤川でクロメダカを増やそうと取り組んできました。最初はいただいたクロメダカを何匹も死なせてしまいました。児童たちの毎日の観察や熱心な飼育活動で、半数以上が越冬することがで



きました。クロメダカは0度になると死んでしまうということ。自然広場に小さなメダカ池を掘り、湧水を引いて育てたり、教室の一番暖かい場所にクロメダカを移動させ、なるべく自然に近い状態にし、一人ひとりが責任を持って育てたりしました。

また、クロメダカを放流する赤川にも目を向け、クロメダカの大敵であるブラックバスを捕まえた。冬の冷たい川に入り、土のう50袋の竹炭を沈め、川を浄化したりました。

クロメダカは、水温20度が適温ということで、5月の連休明けに赤川に放流する予定でいます。赤川をメダカがすいすいおよく様子を楽しみにして、残りの日を大切に育てていきたいと思えます。

## まるでターザン！ 「幸せ コースター」

本校の運動場南側に、子どもたちに大人気の遊具があります。これは、昨年の6年生が2月に作製した遊具です。

学校中に幸せをとみんながアイデアを出し合い、全校児童と一緒に遊ぶことができるターザンロープの遊具作りを計画しました。

インターネットや遊具業者から作りかたを学んだり情報を集め、材料は学校で保管してあった電柱15本と線路の枕木などを利用し、保護者や専門家の協力を得て完成しました。

遊具は、幅2.5m、高さ約5mで、ロープにぶらさがって約16mの長さを一気に滑り降ります。

「楽しい。木から木に渡っていくターザンみたいでおもしろい」と大人気で、いつも順番待ち状態の遊具です。



## 画伯登場 中央小学校



6年 塩見 優子さん

先生から いろいろな彫りかたを使って、ラケットのガットや背景の体育館の板の様子などを、丁寧に彫り上げ、すばらしい作品ができました。



ぜったい 打つぞ！  
【版画】



3年 芝 あかりさん



すいこまれそうな3つの手  
【版画】

先生から 手と手の重なりをうまく表現することができたね。また、すいこまれそうな大きなうずまきが力強く感じるよ。

学年はH16.3.31のものです。



# まちの先生



せんせい

深溝小  
「竹炭作り」



あけみ 稲吉 朱美さん  
(逆川区)

## 自然の大切さを学んでくれたらいいですね

竹炭作りを教えることになったのは、4年前に拾石川の役員と深溝小学校の児童と一緒に川をきれいにしたことがきっかけです。その時は、役員が竹炭を作りましたが、翌年からは児童たちが竹炭を作っています。

竹炭作りは丸1日かかる大変な作業です。まずは、竹炭の効力を説明しますが、毎回児童たちの質問が多く、興味をもってもらえるのはとてもうれしいですね。また、逆に竹炭を製造する際の煙からできる竹炭液が飲めることを児童から教えても

らったこともありとても驚きました。

次に作業に取りかかります。切ってきた竹の節をすべて取り、長さ80センチくらいに切り、縦に6等分してドラム缶に入れます。ドラム缶1本に大きな竹が5、6本入ります。児童たちだけでなく、私たちでもすぐくしんどの作業ですね。そして、そのドラム缶釜を加熱するんですが、煙が透明になったら釜の扉ごと土でふたをします。そのタイミングが難しいですね。そのまま2、3日置いて土をとり中身を確認します。うまくできても入れた量の3分の1くらいしか竹炭はできないんです。

釜を開ける前にいつも児童たちに「うまくできると思う？」って聞くんですけど、不安に思う子が多く、あんまり手が拳がらないんです。私も完成



前はとても不安なんです。でも、釜を開けて竹炭が完成していた時の児童たちの笑顔を見たり、「ありがとう」と言われた時はとてもうれしかったですね。

最近、拾石川でホタルが見れるようになったんです。川がきれいになったのは、竹炭を沈めただけが原因ではないのかもしれないですが、子どもたちにはこの活動を続けていってほしいですね。そして、自然の大切さを学んでくれたらいいと思います。

## 児童からのメッセージ

竹炭作りのお手伝いやアドバイスをくれたりして、とても楽しくできました。私たちの作った竹炭は、拾石川がきれいになるために使いました。あまつた竹炭は1人1人もらいました。とってもかたつやくしてますよ。

## 町民会館・図書館・町民プール ハッピーネス情報

ハッピーネス・ヒル・幸田  
ホームページ  
<http://www.happiness.kota.aichi.jp>

### 図書館からブックスタートのお知らせです ～あかちゃんが出会う初めての絵本～



すくすく育つ赤ちゃん。温かい家族に見守られ、言葉や心を育てていきます。そこで赤ちゃんと一緒に絵本を開いてみませんか。そう、絵本の読み聞かせです。お膝ののってきく、パパやママのやさしい声。大人にとっても、心安らぐひとときです。図書館では、定期的に絵本の読み聞かせを行っています。おすすめの絵本もありますので、是非ご来館をお待ちしております。

### この本読みました

「ちいちゃんのかげおくり」  
あまん きみこ作 あかね書房



幸田小5年  
たにかわたくと  
谷川拓澄くん

ぼくたちは、せんそうのおそろしさが、わかりませんでした。この本を読んで、本当のせんそうのおそろしさをしりました。ちいちゃんがひとりぼっちで、町をさまようのをみてせんそうをぜつたいにしてはだめと思いました。

今月の  
休館日  
(5/16～6/15)

町民会館 (☎63-1111) 5/17(月) 5/24(月) 5/31(月) 6/7(月) 6/14(月)  
図書館 (☎63-0001) 5/17(月) 5/24(月) 5/28(金) 5/31(月) 6/7(月) 6/14(月)  
町民プール (☎56-8111) 5/17(月) 5/24(月) 5/31(月) 6/7(月) 6/14(月)

# みんなの 広場

皆さんからのお便りをお待ちしています

444-0192 菱池字元林1-1 幸田町役場 広報こうた係  
E-mail:koho@town.kota.aichi.jp ☎62-1111(内線323)

## おたよりがタヨリ

♥昨年度、菱池保育園が開園しました。そこでは一時保育や延長保育を行っているようですが、ほかの保育園での実施状況はどうでしょうか？

一時保育は菱池のみで行われています。また、午後6時以降の延長保育は、菱池が午後8時まで、大草、深溝が午後7時まで行っています。

(住民児童課)



知って得するくらしの

## 知恵袋

犬や猫を飼う場合、近所に迷惑をかけないマナーを教えこむことが大切です。犬は生後2か月くらいから「よし」「だめ」「まて」などの基本的な命令を理解させ、3、4か月ごろから社会的なルールを身につけさせます。

散歩の途中でほかの犬や人に吠えたりうなったりした場合は、綱を引き「だめ」としかり、行儀よく散歩ができるようにしつけます。

「吠え声がうるさい」と近所から苦情を受けてしまった場合はどうすればいいのでしょうか。理由のないむだ吠えをやめさせるには、しかることは逆効果。犬に「よし、わかった。やめ」と声をかけ、やめたら「よしよし」と体をなでてほめてやります。これを繰り返していれば、むだ吠えをしなくなるはずです。

犬と違い、猫は生来の自由主義

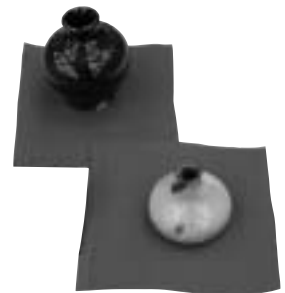
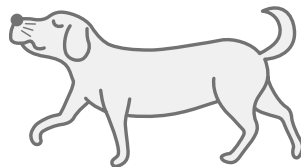
ペットのしつけ  
ほめることも必要

者。飼い主の命令に従って喜びを感じる動物ではありません。そのため、行儀よくできたときにほめることが大切です。

猫を放し飼いにするときは、近所に「ご迷惑をかけます」とひと声かけて気配りしておくことも必要。庭に入り込んだり悪さをしたりしたら追い払ってもらいように言っておきます。

それでも庭草を荒らしたり、オスの場合はテリトリーのアピールのためにおしっこをするなど、迷惑をかけてしまうことがあります。

近所から苦情を受けたときは、市販の忌避剤スプレー(猫の嫌なにおい)を利用したりして猫の行動範囲を制限する工夫をしましょう。



【陶芸】小林サト子さん

## みんなの作品展!



【習字「鶴亀」】鈴木 鈴子さん

皆さんの作品を募集します。応募方法は、はがき裏書きもしくは作品を写真に撮りタイトルと作者名(ペンネーム可)をご記入のうえ、広報こうた係までお送りください(デジカメ写真の場合はメールで!)

どんな意味?  
こんな意味!!

「てんてこまい」

「てんてこまい」といえば、ひどい忙しさであわてて動き回るさま。語源には「てんてこまい」を太鼓の音とする説と、「てこまい」を手古舞と考える2節があります。

「てんてこ」は祭りばやしの太鼓の音で「天手古」という当て字が使われていました。「てんてこまい」は、その慌ただしい音に合わせて舞うところからきたとするのが「てんてこ」説です。

「てこまい」説の「手古舞」は、祭礼の踊り舞台で、祭りばやしに合わせて踊る舞踊。「てんてこまい」の「てん」は、口調をよくするための言葉でしょう。「手古舞」はその舞台姿で、みこしや山車を先導する男装の女性として知られています。男まげを結び、片手に金棒を持った片はだぬぎの手古舞姿は、清元の歌舞伎舞踊「神田祭」の舞台で見ることが出来ます。

両説とも、お祭りの踊りと関係のあるのが共通点でしょう。



# 青春トークリレー

第134走者

かもがわ りゅういち  
鴨川 龍一さん

驚田区在住 20歳 フリーター  
身長 172<sup>センチ</sup> AB型  
好きなタイプ 明るめな人  
好きな芸能人 熊田曜子

20歳になりました！高校を卒業して2年が過ぎ、自分自身何も変わってないような気がしますが、高校を出てからのこの2年はとてもいろいろあったと思います。そしてその間にいろんな人に出会い、いろんな経験ができました。きっとこれからも普通に生活していくうえで、何かを見つけたり、興味を持ったり、仲間と出会ったりして自分自身が変わっていくんだと思います。今はバイトばかりしていて将来的に不安だし、この先自分がどんな道を進んで行くのかなんて想像もできないけど、いつか今より年をとったときに、現在の自分を振り返って、ひどく後悔しないように、今を精一杯生活していきたいです。

来月号はおおすかあきら大須賀明さんです。

## はろーキッズ

掲載写真を印刷してプレゼント。  
希望者は企画情報課まで。



菱池保育園は平成15年の10月から乳児保育が始まり、0から2歳児が毎月2、3人ずつ入園し、てんやわんやの大騒ぎ。さらに今年の3月には0歳児3人と1歳児1人が入園し、16人の大家族になりました。不安で朝から泣き叫ぶ子、抱っこしてほしい子、ほかにの子の持つているおもちゃをほしがりけんかをする子、先生に遊んでもらいたい子など毎日が大騒ぎです。中でも給食の時間は大変です。イスに座ってられない子、

### わんぱくだより

「某月某日」  
「菱池保育園」

#### ひよこ組てんやわんやの巻

歩きだす子、なかなか落ち着けず食べれない子、嫌いなものがいっぱいある子、みんなワーワーギャーギャーで保育士も食事のどを通らないほどあわただしい時間です。



さらに散歩も大変です。背中におんぶして、両手をつなぐ保育士と3台の乳母車に大盛りの乳児たち。新乳児が甘えると次々に甘え病が

伝染するひよこ組 散歩するだけでもひと苦労です。

でも、こんな中4月から3歳児クラスになった2歳のお姉さんは、お手伝いをしたり、自分より小さい子の世話をやいたりしています。うれしかったり、迷惑(?)だったり..。

お母さんたちはお仕事で毎日大変ですが、乳児たちも慣れない環境でそれぞれにがんばっています。まだまだお母さんと一緒にいたい乳児たち、お母さんにお休みの日には、いっぱい抱っこしてもらいたいものです。平成16年4月からは0、1歳児12人と2歳児12人が隣り合せて生活しています。ひよこ組はいつまでもてんやわんやです。

## 編集者のひよこ

今月号から表紙は毎月カラーになりました。でも、私にとっではいいことばかりではなく、あまり出来の良くない写真を載せるとすぐに分かってしまいま。これからは今まで以上に表紙写真に力をいれていきたいと思っています。また、今月号からは広報スタッフに新しくMさんも加わりました。皆さんこれからも広報こうたのご愛読をよろしくお願いします。(D)

先日広報とハピルの開きかたが違い、綴じたときに見にくくて困るとの電話をいただいた。理由は広報は縦書き、ハピルは横書きであり、そのために綴じかたもちがっていたのです。しかし、違いがわかっただけでは問合せの答えにはならないのです。「見にくい」という読者からの声はなんとかしなくてはならない。でもすぐに変えていくことはできないし...。4月から広報編集に携わることになった者として最初から大きな宿題をいただいたてしまった。(M)



# ま ち が と か ぞ

## 新車両がわが町を守る

消防ポンプ自動車引き渡し式 3/29

3月29日役場玄関前で消防ポンプ自動車引き渡し式が行われました。今回は、幸田町消防団第3分団第1部と第4分団第1部へ更新配備されました。

なお、旧車両はその日のうちに名古屋港へと運ばれ、カンボジアへ寄付されました。



## 待ちわびた農業集落排水事業の完了

上六栗地区農業集落排水事業  
竣工式 3/30

3月30日に上六栗地区の農業集落排水事業の竣工式が行われました。これで、農業集落排水事業として予定していた13地区はすべて完了し、上六栗地区は4月1日から供用開始となりました。これからは、各家庭の生活排水やトイレの排水などが下水道管を通して排水処理施設で処理され、きれいな水となって河川に流れるようになります。

## 白球を追った熱い春

柴田選手来庁 4/6

愛知工業大学名電高校の野球部で幸田中学校出身の柴田亮輔選手が、第76回春のセンバツ高校野球大会の結果報告のため来庁しました。柴田選手は2番ショートでフル出場し、安定した守備と俊足を活かしたバント攻撃を駆使し、チームを準優勝へと導きました。甲子園での試合について柴田選手は「最初は緊張していたが、何試合もプレイすることでだんだんと慣れることができた。決勝戦は野球を楽しむことができ、とてもよかった」と話してくれました。



## 春の日差しを いっぱい浴びて

ふれあい歩け歩け運動 4/10

4月とは思えないほどの陽気の中で開催されたふれあい歩け歩け運動。今年も遠望峰山や不動ヶ滝などの名所を通る「健康の道」をコースに行われました。参加者は「ふれあい歩け歩け運動には毎年来ています。自然とふれあいながら歩くことで、ダイエットもできて一石二鳥です。来年もまた来たいと思います」と話してくれました。



## 地域の基盤を大切に

こうた女性大会 3/20

3月20日、町民会館つばきホールでこうた女性大会が行われました。大会では、大川(千恵子)会長より「女性の会は、地域の責任団体としてこれからも会員が喜びも苦しみも分けあい、自主活動の中で女性の地位向上や男女共同参画社会の実現を目指していきます」と大会宣言が行われました。また抽選会やブライダルショーなどのアトラクションが行われました。

## 桜の開花が春の知らせ

合併50周年幸田しだれ桜まつり

4/1~15

約350本のしだれ桜が咲き誇る中、今年で6回目を迎える幸田しだれ桜まつりが幸田文化公園で開催されました。今年は例年に比べ、開花が遅かったのですが、初日からたくさんのお客で賑わいました。

まつりの期間中は、琴の演奏やお茶席、幸田の伝統芸能である三河万歳などが披露され、しだれ桜とともに、おまつりを大いに盛り上げていました。



# フォトニュース

身近な情報を広報へ

広報直通ダイヤル(63)5132

E-mail:koho@town.kota.aichi.jp



## 6月の保健センター行事

☎62-1111〈内線183〉  
☎62-8158(直通)

(①はママのみ、②はパパとママ)  
\*原則として2回参加できるかた  
持ち物 母子健康手帳、筆記用具  
①エプロン、歯ブラシ ②動きやすい服装

定員 20組 \*先着順  
申込み 5月19日(水)から6月8日(火)  
までに、保健環境課健康係(内線183)へお申し込みください。

### 予防接種を受けましょう

三(二)種混合 1期初回予防接種  
接種期間 6月1日～平成17年2月28日

対象者 平成15年8月1日から同年8月31日までの出生者

通知 5月下旬に郵送します。

接種方法 3種混合は3～8週の間隔で3回接種します / 2種混合(百日せきにかかったかた)は、4～6週の間隔で2回接種します / 通知書に同封の指定医療機関に予約して受けてください。

三(二)種混合 1期追加予防接種  
接種期間 6月1日～平成17年2月28日

対象者 平成15年4月30日以前の出生者で、7歳6か月未満の未接種者のうち、1期初回接種完了後1年以上経過したかた

接種方法 1期完了後、1年以上経過して1回接種 / 通知書に同封の指定医療機関に予約して受けてください。

通知 初回完了後に、随時郵送します。

麻しん予防接種  
接種期間 6月1日～平成17年3月31日

対象者 平成15年6月1日から6月30日までの出生者

接種方法 通知書に同封の指定医療機関に予約して受けてください。

通知 5月下旬に郵送します。

問合せ 保健環境課健康係(内線183)



### 行事

	日/曜	受付時間	備 考
離乳食講習会	8(火)	午後1時～1時30分	対象：生後2～4か月児の母 内容：離乳食の作り方・試食
すくすく赤ちゃん教室	15(火)	午前9時30分～10時	対象：1歳未満児とその保護者 内容：0歳からの虫歯予防
誰でもできる健康体操	10(木) 17(木) 24(木)	午前10時～11時30分	初心者向けです。 効果的な歩き方や健康によい姿勢を学びます

### 健 診

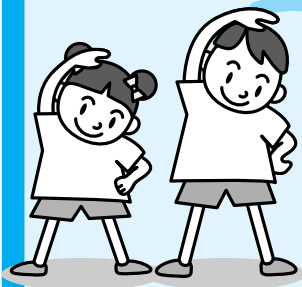
4か月児健診 (16年2月生)	24(木)	午後1時～2時 (集団の話 1時～1時15分)	内容：身体測定、内科健診、集団の話、個別相談
10か月児健診 (15年7月16生 ～8月15日生)	17(木)	午後1時～2時 (集団の話 1時～1時15分)	内容：身体測定、内科健診、集団の話、個別相談
1歳6か月児健診 (14年11月生)	3(木)	午後1時～2時 (集団の話 1時～1時15分)	内容：身体測定、歯科・内科健診、集団の話、個別相談 フッ素塗布
2歳児歯科健診 (14年5月生の幼児 およびその保護者)	1(火)	午後1時～2時 (集団の話 1時15分～1時30分)	内容：歯科検診、歯みがき指導、フッ素塗布
3歳児健診 (13年5月生)	10(木)	午後1時～2時	内容：尿検査、身体測定、歯科・内科健診、個別相談

### 相 談

母乳相談	10(木)	午前9時30分～11時	対象：妊婦、生後2か月までの母子 内容：妊娠中の母乳の自己管理の方法、乳房マッサージ、個別相談
育児相談	9(水) 23(水)	午前9時30分～11時	対象：乳幼児 内容：保健師、栄養士による健康相談・身体測定
物忘れ相談	22(火)	午前10時～11時30分	対象：忘れっぽくなったことを心配している方 内容：痴ほう予防相談(予約制)
成人健康相談	22(火)	午前9時30分～11時	健康に関すること全般 (栄養相談も含む)
母子健康手帳交付	毎週月・木曜 (祝日除く)	午前9時30分～11時30分	内容：母子保健に関する相談 妊娠届出書をお持ちください。

\*各種相談は、電話でも随時受け付けています。必要時には、家庭訪問指導も行います。  
\*離乳食講習会の当日、赤ちゃんを家庭などに預けられないかたは保健センターへ事前にご連絡下さい。  
\*乳幼児健診、母子健診、育児相談、離乳食講習会、すくすく赤ちゃん教室、歯科健診には、必ず母子健康手帳をお持ちください。





# 健康あらかると

## 来て、見て、楽しんで！ 「歯の健康センター」へ行こう

とき 6月6日(日) 午前10時～午後2時  
ところ 保健センター  
内容 歯科検診・相談、歯みがきコーナー、フッ素塗布など  
そのほか 駐車場は、保健センターおよび役場駐車場をご利用ください。  
問合せ 岡崎歯科医師会(☎21-0501)または保健環境課健康係(内線183)

## 健康日本21について 講演会を行います

とき 5月11日(火) 午後1時30分～3時30分  
ところ 幸田町役場4階ホール  
内容 「健康日本21市町村計画策定のポイント」：櫃本真津氏(愛媛大学医学部附属病院医療福祉支援センター副センター長)  
問合せ 保健環境課健康係(内線183)

## パパママ教室に参加しましょう

妊娠中の過ごし方や育児について、夫婦で学びませんか。  
とき ①6月16日(水) 午前9時30分～午後3時 ②7月14日(水) 午後1時15分～4時  
ところ 保健センター  
内容 ①体重管理・歯の話し、おっぱいの手入れ、調理実習など ②沐浴、分娩の経過、実習など  
対象者 妊婦と夫またはその家族

## 1年に1度は健診を

問合せ 保健環境課健康係(内線183)

住民健診は、19歳以上で職場、学校、病院などで健診を受ける機会のないかたを対象としています。受診票が届かなかつたかたで、ほかに受診の機会のないかたも受診できます(町内に住所のあるかたに限りです。各会場で受診票をお渡しします)。ただし、町の間ドックを申し込まれたかたは、住民健診を受けることはできません。

検査内容 胸部レントゲン撮影、検尿、身体測定、血圧測定、問診、診察、血液検査(貧血、肝機能、血糖検査、尿酸など)、循環器検査、歯科健診(一部会場のみ)  
\*心電図、眼底検査については、医師の判断に基づいて実施します。4月1日現在で、40歳、45歳、50歳、55歳、60歳、65歳、70歳のかたはC型肝炎検査が受けられます。

検査費用 無料

持ち物 受診票(問診の部分をご記入の上、お持ちください) / 健康手帳(健康手帳のないかたは当日会場で行します)

注意事項 胸部レントゲン撮影を行いますので、ボタンや金具などのない薄手の服装でお越しください / 妊娠中のかたは受けしないでください / 肺ドックを受けるかたは、肺ドックで胸部レントゲン撮影を行いますので、住民健診では受けしないでください / 大腸がん検診を希望されるかたは、当日容器をお渡します(後日、お金を添えて保健センターへお持ちください。自己負担金は400円です) / 肺がん喀痰検査については、当日説明し容器をお渡します(後日、お金を添えて保健センターへお持ちください。自己負担金は500円です) / 一部の会場では希望で歯科健診が受けられますので、歯を磨いてからお越しください / 健診の結果は、約3週間後郵送でお知らせします。

そのほか ご家族のかたで、住民健診を受けられないかたの受診票を、各会場へお持ちください。

## 平成16年度住民健診日程表

受付時間	午前9時～11時30分	午後1時30分～3時30分
月 日	会 場	会 場
6月1日(火)	坂崎公民館(歯科健診を含む)	坂崎公民館
2日(水)	岩堀公民館(歯科健診を含む)	岩堀公民館
4日(金)	大草老人憩の家(歯科健診を含む)	大草老人憩の家
7日(月)	鷺田公民館	鷺田公民館
8日(火)	久保田コミュニティホーム	高齢者生きがいセンター(歯科健診を含む)
9日(水)	野場老人憩の家(歯科健診を含む)	野場老人憩の家
11日(金)	長嶺コミュニティホーム	高力老人憩の家
12日(土)	保健センター(歯科健診を含む)	保健センター(歯科健診を含む)
14日(月)	老人福祉センター(歯科健診を含む)	老人福祉センター
15日(火)	芦谷公民館(歯科健診を含む)	芦谷公民館
16日(水)	永野老人憩の家	上六栗老人憩の家
18日(金)	桐山老人憩の家	須美公民館
19日(土)	保健センター(歯科健診を含む)	保健センター(歯科健診を含む)
21日(月)	市場公民館	市場公民館
22日(火)	逆川農村センター	海谷公民館(歯科健診を含む)
23日(水)	荻農村センター	保健センター(歯科健診を含む)
25日(金)	新田老人憩の家	六栗公民館
26日(土)	保健センター(歯科健診を含む)	保健センター(歯科健診を含む)

## 9月からの 住民健診日程

6月に受けられなかったかたは、こちらをご利用ください。

月 日	9月15日(水) 10月20日(水) 11月17日(水) 12月15日(水)
受付時間	午後1時30分～2時30分
会 場	保健センター(歯科健診を含む)

## 幸田町役場 ☎62 - 1111(代)

### 暴力団、けん銃、薬物を根絶しよう

暴力団は、けん銃を使用した凶悪な犯罪や薬物犯罪を多数引き起こすなど、市民社会にとって大きな脅威となっており、対立抗争事件も、依然として多数発生しています。

警察と県民との協力により、治安回復のために、暴力団・けん銃・薬物を根絶しなければなりません。

暴力団などから不当な要求があった場合は、決して泣き寝入りしないで警察に届けましょう。

また、けん銃・薬物について、見たり聞いたりした時には迷うことなく警察に通報してください。相談者、

届出者の秘密や身の安全を守ることにについては万全を期していますので、安心してご相談ください。

問合せ 暴力相談センター ☎052 - 951 - 7700 または(財)暴力追放愛知県民会議 ☎052 - 953 - 3000

### 寄付ありがとうございます (敬称略)

幸田町へ▶加藤高明 金50万円  
 社会福祉協議会へ▶匿名 金1,000円/匿名 金500円/  
 坂崎小学校へ▶故小山刃之 相続人  
 小山興建 備品100万円

# 愛地球博

EXPO 2005 AICHI JAPAN



今世紀、世界初の万国博覧会です。みんなで愛・地球博にサポーター参加してみませんか！

### ボランティア通訳の募集

皆さんが持っている語学力を万博の舞台で発揮してみましょう。  
 内容 フレンドシップ事業としてカンボジア王国との交流や、いろいろな国のかたと日常会話の通訳としてお手伝いします。  
 定員 30人

### ホストファミリー募集

幸田町を訪問された外国のかたと家族ぐるみで交流しましょう。  
 内容 外国のかたを家庭に招いて、家族皆で国際交流を行い、幸田町(日本)の文化を紹介します。原則として2,3日以内(1泊でも可)とします。  
 定員 30家族

### イベント企画と運営募集

これらの企画や運営に参加してみませんか。  
 内容 関連する事業の企画や情報収集からイベント準備、練習補助、広報宣伝などでイベントを手伝っていきます。  
 定員 20人

申込み 5月31日(月)までに幸田町国際交流協会(TEL・FAX62 - 2424)(火、水、金曜日 午後1時~4時)にお電話ください。応募していただいたかたには、6月に詳しい内容の説明会を行います。  
 問合せ 幸田町国際交流協会 ☎62 - 2424 (FAX可)

## 人口動態【H16.3.1現在】

総人口 34,484人(前月比+3人)  
 内 男 17,319人 女 17,165人  
 世帯数 11,093戸(前月比+29戸)

### 3月中の異動

出生 34人(男15人 女19人)  
 死亡 19人(男7人 女12人)  
 転入 241人(男108人 女133人)  
 転出 253人(男128人 女125人)

## 戸籍異動 (2月届出分 (順不同・敬称略))

おめでとうございます		
出生児	保護者	区
谷口 輝 <small>ひかる</small>	博 一	大草
西村 贊美 <small>さんび</small>	剛 共	桜坂
大谷 桃加 <small>ももか</small>	龍 一	里
平岩 夕佳 <small>ゆかり</small>	哲	須美
小柳津 航 <small>か</small>	篤	鷺田
田實 紗羽 <small>さほ</small>	甲 舟	岩堀
志賀 壮竜 <small>さけ</small>	稔	高力
鈴木 元氣 <small>げんき</small>	章 治	横落
本田 一真 <small>かずま</small>	勉	荻
加藤 有紗 <small>ありさ</small>	敦 也	高力
澤村 春奈 <small>はるな</small>	剛	岩堀
坂ノ上 晴香 <small>はるか</small>	義 弘	鷺田
田中 優衣 <small>ゆい</small>	伸 幸	桜坂
山下 紗采 <small>さか</small>	慎 市	芦谷
尾崎 百花 <small>ひゃくか</small>	容 一	岩堀
阿部 祐也 <small>ゆうや</small>	宗 孝	鷺田
水野 知紀 <small>ちき</small>	正 臣	幸田
安井 大生 <small>だいせい</small>	浩	里
寺西 優那 <small>ゆうな</small>	孝 政	横落
山本 桃果 <small>ももか</small>	秀 一	芦谷
山口 颯太 <small>さつた</small>	修	横落
内田 圭祐 <small>けいすけ</small>	敏	荻
中根 千晴 <small>ちひろ</small>	伸 夫	芦谷
大原 塔二 <small>とうじ</small>	理	市場
大須賀 詩由	龍 二	芦谷

おくやみ申し上げます			
死亡者	年齢	世帯主	区
本多 徳市	97	本多 巖	芦谷
米谷秀三郎	95	米谷 清	岩堀
花岡 武子	81	花岡 民夫	上六栗
鈴木 敏和	63	鈴木 錦子	六栗
高橋 ちる	95	高橋 政春	横落
平岩 江つ	90	平岩 覺雄	坂崎
都築 吉人	63	都築 朱美	大草
鈴木まつゑ	89	鈴木 義一	鷺田
稲吉たつ子	69	稲吉 範昭	逆川
都築ヨシ子	83	都築 政治	永野
樋江井ちづ	78	樋江井正一	芦谷

プライバシー保護のため、希望者のみ掲載しています。掲載希望のかたは、届け出時に住民児童課にお申し出下さい。

## そのほか

### 福祉タクシー利用対象者に助成します

身体障害者手帳、療育手帳または精神障害者保健福祉手帳をお持ちのかたを対象とし、日常生活で外出の便宜を図るためにタクシーを利用された場合、料金の一部を助成します。対象者 上肢、下肢、体幹、視覚および聴覚障害者で1から3級および内部障害者1級のかた/療育手帳のAまたはB判定のかた/精神障害者保健福祉手帳の1級、2級のかた

\*ただし、県条例の自動車および町条例の軽自動車の減免を受けているかたは除きます。

助成内容 基本料金および送迎料金（月4枚程度）

申請に必要なもの (1)身体障害者手帳、療育手帳または精神障害者保健福祉手帳 (2)印鑑

問合せ 福祉介護課福祉係(内線124)またはつどいの家 ☎63-2941

### 家内労働法を守りましょう

5月21日から31日まで家内労働旬間が実施されます。

- ①委託者は、家内労働手帳を交付しましょう。
- ②家内労働者は、家内労働手帳を受け取り、記入された事項を確認しましょう。また、家内労働による災害の防止と健康管理に努めましょう。
- ③いわゆる「インチキ内職」の被害防止に努めましょう。

問合せ 愛知労働局賃金課家内労働係 ☎052-972-0258

### 家事調停と新しい人事訴訟について

夫婦や親子などの関係をめぐる争いを解決するための手続として、家庭裁判所が取り扱う家事調停と人事

訴訟があります。まずは、家事調停により当事者の合意による解決を目指し、それで解決できなかった場合に、人事訴訟を利用していただくことになります。

これまで、家事調停は家庭裁判所が、人事訴訟は地方裁判所がそれぞれ取り扱ってきましたが、人事訴訟については、平成16年4月1日から地方裁判所に代わって家庭裁判所が受け付けることになりました。家庭裁判所がこれらの手続を一貫して取り扱うことにより、手続が利用しやすくなると思われます。

また、人事訴訟について、離婚に伴う親権者の指定などをするにあたって、家庭裁判所調査官による調査ができるようになったり、一般国民の中から選ばれる参与員が審理に関与できるなど、手続全般が見直されました。これらによって、審理がより充実するとともに、国民の司法参加が図られました。

なお、最高裁判所のホームページ (<http://www.courts.go.jp/>) の広報コーナーでは、夫婦や親子などの関係をめぐる争いを解決するための手続について、詳しく紹介していますので、一度アクセスしてみてください。  
問合せ 名古屋家庭裁判所 ☎052-223-3411

### 中小企業特別委託事業の対象企業要件が緩和されました

このたび、この事業の委託対象となる企業の要件が緩和されました。県では、この事業の受注を希望する企業を募集していますが、今回の要件緩和により、より多くの中小企業に応募していただけることになりました。

対象企業 株式会社、合資会社、合名会社、有限会社および個人事業主で①から④までの条件をすべて満たすもの

- ①常時雇用する労働者数が50人未満
- ②3年前から直近の事業年度まで2年連続売上高が減少
- ③直近の事業年度の事業活動を示す指標（売上高など）が平成12年度または3年前と比べ5分の1以上減少（従来は、3年前と比べ3分の1以上減少）
- ④委託事業を的確に遂行する能力を有する

申込み 5月31日(月)までに、「中小企業特別委託事業受注申込書」を愛知県産業労働部就業促進課へ郵送（〒460-8501、住所不要）または持参してください。

問合せ 愛知県産業労働部就業促進課基金事業グループ ☎052-954-6368

### 町職員人事異動

4月1日付けをもって、総勢95人の町職員人事異動を行いました。ここに、課長級以上の異動についてお知らせします。

( )は異動前

#### 【参事・部長級】

参事・安全政策担当(消防長) 山本知之 消防長(消防課長) 稲吉勲周

#### 【課長級】

産業課長(産業課長兼勤労者体育センター所長) 新家道雄 水道課長(文化振興協会事務局長) 鈴木久夫 生涯学習課長兼中央公民館館長兼文化広場館長兼郷土資料館館長兼勤労者体育センター所長(生涯学習課長兼中央公民館館長兼文化広場館長兼郷土資料館館長) 小林正忠 消防課長(水道課長) 牧野次男 総務課主幹・安全対策担当(総務課長補佐兼行政係長) 成瀬敦 消防署主幹・警防担当(消防課主幹・庶務防災担当) 近藤弘

#### 【幸田町派遣職員】

文化振興協会事務局長(生涯学習課長補佐兼スポーツ係長) 鈴木和博



・電話番号から瞬時に目標の場所が地図に表されるものです。現在、このシステムに登録してある電話番号は、電話帳に記載されたものしか登録されていません。電話帳に記載されていないかたで登録を希望される場合は、消防署通信係へお申し込みください。

また、転入・転出・引越しなどで、住所・電話番号の登録や変更などがある場合もご連絡ください。目的以外に電話番号を使用することはありません。

問合せ 消防署通信係(内線194)

### 介護保険被保険者証 交付説明会を行います

満65歳になられると介護保険の第1号被保険者となりますので、被保険者証を交付し、介護保険制度の説明を行います。

とき 5月27日(木) 午前10時～11時  
ところ 保健センター 視聴覚室  
対象者 昭和14年6月2日から同年7月1日生まれのかた

持ち物 筆記用具 \*介護保険料の口座振替を希望される場合は、預金通帳と届出印をご持参ください。  
問合せ 福祉介護課介護保険係(内線126)

### 肝臓週間と医療講演会について

5月17日から23日までの期間は「肝臓週間」です。我が国には多数の肝臓病患者が存在すると言われており、なかでも肝炎ウイルスによるものが大きな割合を占めています。

肝炎ウイルスには様々な種類があり、それぞれ感染経路や症状が異なりますが、感染経路などについて正しく理解することで感染を予防することができます。

「肝臓週間」に先立ち、第16回「県民のための医療講演会」が開催され、医師による講演や質疑応答などが行われます。

「肝臓週間」を機会として、肝臓病についての理解を深めましょう。

とき 5月16日(日)

開場 午前11時 開会 午後0時30分  
ところ 名古屋市公会堂4階ホール  
内容 医師による肝臓病に関する講演や質疑応答

定員 780人 先着順

参加費 無料

問合せ 愛知県肝臓病患者会連絡協議会 ☎0120 - 036 - 169

### 統計調査にご協力ください

総務省および経済産業省では6月1日、事業所・企業統計調査、商業統計調査およびサービス業基本調査を1枚の調査票で同時に行います。全国の民営の事業所がすべて対象になります。

この調査は、統計法に基づいて実施される国の重要な調査であり、提出された調査票を統計上の目的以外に使用することはありません。5月下旬から調査員が各事業所にかがいますので、ご協力をお願いします。  
問合せ 企画情報課情報係(内線323)

### 新しい米政策による取り組みが決まりました

「米政策改革大綱」に基づき平成16年度から実施される水田農業構造改革対策およびその一環として実施される幸田町の米の生産調整の円滑な推進に関する基本的な事項が決定しました。今回の改革によって、「水田農業構造改革交付金」が平成16年度から18年度までの3年間一定額で交付されます。幸田町では、幸田町営農推進協議会により、下表のとおり助成することになりました。

幸田町営農推進協議会 助成体系表

(水田農業構造改革交付金)

(単位:円/10a)

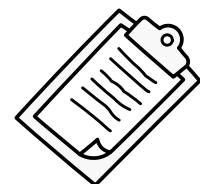
態 様	区 分	助成金単価	備 考
基本部分	麦・大豆・飼料作物 利用集積	25,000	・岡額ビジョンの技術要件必要 ・利用集積設定団地内交付金
	麦・大豆・飼料作物 個人作付(届出制)	10,000	・団地内外個人作付け
	景観形成作物 (届出制)	10,000	・1筆単位での届出制
その他の部分	新規・規模拡大(いちご・夏秋なす・いちじく) 部会員(届出制)	50,000	・水田への規模拡大 ・新規部会加入者の水田作付け ・該当する初年度1回に限る
	利用集積形成対策加算 利用集積	5,000～6,000	・利用集積団地の設定協力地権者 ・麦、飼料、大豆収穫前各1回の高度ほ場管理水田に対し、500円の加算(2作目を含む)
	2作奨励金 個人作付(届出制)	5,000	・利用集積団地内麦収穫後の大豆及び野菜等作付け
	2作奨励金(飼料作物) 担い手	5,000	・飼料作物の2作目作付け
	大豆奨励金(優良生産物) 担い手	(30kg当たり) 1,000	・出荷大豆の1等2等
	麦・飼料作物技術要件対策費 担い手	10,000	・岡額ビジョンに定める技術要件を実施した作付け
担い手への利用権設定 担い手(届出制)	3,000	・集落の取りまとめによるもの ・3年以上の利用権設定	

利用集積団地は、幸田町営農推進協議会で承認された水田または他地域の協議会で認められた水田に限る。

助成対象者は、生産調整実施者で集荷円滑化対策に加入した農家に限られる。

問合せ 産業課農業振興係 ☎63 - 5121

J A あいち三河幸田営農センター営農課 ☎63 - 2683



## 募集

### パソコン教室で 基本操作をマスターしよう

とき 6月1日から22日までの毎週  
火曜日(全4回) 午前9時~正午  
ところ 中央公民館講座室  
内容 Windows初級  
講師 NTTマーケティングアクト  
対象者 町内在住・在勤  
定員 20人 \*応募者多数時は抽選  
参加費 無料 \*テキスト代(1,000円)は自己負担となります。  
申込み 5月21日(金)までに、生涯学習課生涯学習係(内線413)へお申し込みください。



### 在職者対象訓練受講者募集

とき 6月26日(土)、27日(日)  
午前9時~午後4時30分  
ところ 愛知県立岡崎高等技術専門学校(岡崎市美合町平端24番地)  
内容 機械CAD講座(基礎)  
対象者 パソコンの操作はできるが、CADは未経験のかた  
定員 18人 \*応募者多数時は抽選  
参加費 2,300円  
申込み 6月12日(土)までに、岡崎高等技術専門学校へ往復ハガキにてお申し込みください。なお、希望講座名、氏名、性別、郵便番号、住所、生年月日、電話番号、勤務先を記入してください。  
問合せ 愛知県立岡崎高等技術専門学校 ☎51-0775

### 県立岡崎高等技術専門学校 訓練生募集

科名 金属技術系  
対象 離職したかたや転職して新しい職業に就こうとするかたで、就

職に必要な基礎的技能や知識を身に付けたいかた

訓練  
とき 7月2日(金)~12月22日(水)  
内容 パーベキューコンロや灯籠などの製作を通して、金属加工技術を学びます。

募集  
とき 4月28日(水)~5月31日(月)  
選考日 6月11日(金)  
方法 適性検査および面接  
見学会 5月19日(水) 午後1時30分~  
授業料 無料 \*ただし、教科書代、作業服代が別途必要です。(1万円程度)  
問合せ 愛知県立岡崎高等技術専門学校短期課程募集担当  
☎51-0775

## そのほか

### 平成16年度の国民健康保険 税率が変わりました

・国民健康保険医療分の税率が、老人医療費の増加などに伴う影響から下記のように変わりました。

区分	改正前	改正後
所得割	4.85%	5.25%
資産割	16.0%	16.0%
均等割	2万5,800円	2万7,600円
平等割	2万3,000円	2万3,000円
賦課限度額	53万円	53万円

・介護分の税率が、介護納付金の増加に伴い下記のように変わりました。

区分	改正前	改正後
所得割	0.80%	1.15%
資産割	3.90%	3.90%
均等割	7,200円	9,000円
平等割	3,400円	3,400円
賦課限度額	8万円	8万円

問合せ 住民児童課国保年金係(内線114、115)

### 歯の節目検診を受けましょう

歯の健康をチェックする機会として歯科検診を行います。

期間 6月1日~9月30日  
ところ 幸田町・岡崎市・額田町の歯科医院  
対象者 本年度に満40歳・50歳・60歳・70歳になるかた  
検診料 無料 \*治療費用は本人負担です  
そのほか 検診の際は、健康保険証と受診券をお持ちください。  
申込み 対象者に受診券を5月中に送付しますので、受診希望歯科医院に電話予約してください。町外の歯科医院を希望のかたは、住民児童課国保年金係で歯科健康審査票をお渡しします。  
問合せ 住民児童課国保年金係(内線114)

### 土地台帳の縦覧を行います

幸田土地改良区では、町内に農地をお持ちのかたを対象に、平成16年度賦課金算出の基礎となる土地台帳を縦覧します。

期間 6月1日(火)~10日(木)  
\*土日を除く

場所 幸田町役場2階土地改良区  
問合せ 土地改良区(内線221)

### 人権特設相談を受け付けます

人権擁護委員は、法務大臣が委嘱した民間のボランティアの人たちで、全国の各市町村に配置され、人権擁護の宣伝や皆さんからの相談を受けるなどの活動を行っています。そこで、6月1日の「人権擁護委員の日」にちなみ、人権特別相談を開きます。高齢者や子ども、女性の人権侵害など幅広い相談をお受けします。

とき 6月1日(火) 午前9時~正午  
午後1時~4時  
ところ 幸田町福祉サービスセンター  
相談員 幸田町の人権擁護委員 2人  
そのほか 予約は不要です  
問合せ 住民児童課戸籍住民係(内線113)

### 電話番号の登録をお願いします

消防署では、緊急時の早期現場確認のため、地図情報システムを導入しています。このシステムは、住所

# イベント

## さわやかわくわくあそびランド 特別企画に参加しよう

とき 5月27日(木) 午前10時~11時  
ところ 幸田中央公園  
内容 トラック1周のウォークラリー  
対象者 町内在住の未就園児とその親  
参加費 無料  
定員 100組 \*先着順  
そのほか 雨天の場合は28日(木)に  
延期します。(防災無線にて連絡  
します) / 当日は動きやすい服装  
で来てください。  
申込み 5月14日(金)から21日(金)ま  
でに菱池子育て支援センター(☎  
62 - 8333)へお申し込みください。

## わくわくあそびランドに おいでよ

とき	ところ
5月11日(火)	わしだ保育園
5月17日(月)	幸田 保育園
5月18日(火)	菱池 保育園
5月25日(火)	上六栗保育園

時間 午前10時~11時  
内容 体を動かして遊ぼう  
対象者 入園前の乳幼児とその親  
参加費 無料  
申込み 当日会場で受け付けします。  
問合せ 菱池子育て支援センター  
☎62 - 8333

## よちよちサロンであそぼう

子育て支援センターでは、赤ちゃん  
と保護者を対象に子育ての情報交換  
をしたり、ふれあい遊びをして過ご  
すよちよちサロンを開催しています。  
とき 水曜または木曜のうち1回  
午後1時30分~3時まで  
ところ 深溝子育て支援センター  
対象者 第1子で平成15年10月生  
まれ以降の子とその親  
定員 60組  
申込み 菱池子育て支援センター  
☎62 - 8333

## 家族介護教室を開催します

在宅介護支援センターでは、介護者  
に福祉や介護の知識を身につけてい  
ただくとともに、介護者同士の交流を  
図るために家族介護教室を開催しま  
す。今回の教室ではベッドからの自立  
支援をテーマに行います。  
とき 5月10日(月) 午後1時30分~3時  
ところ 幸田町シルバー人材セン  
ター 休憩室  
内容 初心者にもわかりやすい介護  
ベッドの扱いかた、ベッドから車椅  
子やポータブルトイレへの移動方法  
講師 桂山義章氏(ケプロコア営業  
部 名古屋営業所)  
対象者 高齢者とその家族  
定員 50人  
申込み・問合せ 幸田町社会福祉協  
議会(内線172)

## 今月の老人福祉センター行事

日程 5月18日(火) 民謡胡蝶の会  
/ 26日(水) 民踊友の会 / 28日(金)  
大正琴水仙の会 / 6月4日(金)  
三ヶ根太鼓 / 9日(水) せん茶の会  
/ 11日(金) コーラス / 15日(火)  
民謡里昇会  
時間 芸能は午後1時~2時、せん  
茶は午前10時~正午  
問合せ 老人福祉センター  
☎62 - 7224

# 募集

## ポルトガル語教室を開催します

とき 6月3日から8月5日までの毎  
週木曜日(全10回) 午後7時~8  
時30分  
ところ 中央公民館 中会議室  
講師 今井義裕氏(ブラジル在勤20年)  
定員 20人 \*応募者多数時は抽選  
受講料 8,000円 \*テキスト代は  
別途になります  
申込み 5月14日(金)までに、幸田  
町国際交流協会(TEL・FAX62 -  
2424)へお申し込みください。  
(ファックス可) \*火、水、金曜  
日の午後1時から4時までです

# 毎月の相談

## 行政相談(電話相談可)

とき 5月19日(水) 午前9時~正午  
ところ 福祉サービスセンター  
問合せ 総務課安全対策室(内線334)  
\*電話相談の場合は、安藤茂氏  
(☎62 - 4674)へ。

## 法律相談(予約制)

とき 5月13日(木) 午後1時~3時  
ところ 役場3階301会議室  
問合せ 住民児童課戸籍住民係(内線112)

## 建築無料相談

とき 毎月第2・4水曜日 午後1時~  
4時  
ところ 役場4階401会議室  
問合せ 都市計画課(内線241)

## 心配ごとお気軽相談(電話相談可)

とき 毎週水曜日 午前9時~正午  
ところ 福祉サービスセンター  
問合せ 社会福祉協議会 ☎62 - 7171

## 教育相談

とき 毎週火~金曜日 午前10時~  
午後6時  
ところ 中央公民館内教育相談室  
問合せ TEL・FAX63 - 1188

## 身障者・知的障害者相談

とき 身障者相談 毎月第1・3火曜日  
/ 知的障害者相談: 毎月第2・4火曜日  
\*ともに午前10時~午後3時  
ところ つどいの家相談室  
問合せ つどいの家 ☎63 - 2941

## 精神保健福祉(心の病、心の健康)相 談(予約制)

とき 毎月第1火曜日 午後1時30分  
~3時30分  
ところ 保健センター  
問合せ 西尾保健所額田駐在室  
☎27 - 2840

## 女性相談

とき 毎月第4水曜日 午前10時~午  
後4時  
ところ 福祉サービスセンター  
問合せ 福祉介護課福祉係(内線124)

## 母子家庭相談(電話相談可)

とき 随時受付  
問合せ 福祉介護課福祉係(内線124)  
または西三河事務所健康福祉課  
☎27 - 2719

## 子育て相談(訪問相談可)

とき 月~金曜日 午前8時30分~午  
後5時 / 土曜日 午前8時30分~正午  
ところ 子育て支援センター  
問合せ 子育て支援センター ☎62 - 8333

## こどもの相談

とき 毎月第2水曜日  
午前10時~午後4時  
とき 福祉サービスセンター  
問合せ 福祉介護課福祉係(内線124)



# 情報 あらかると

## 今月の税金と料金納付

上下水道使用料 ..... 3・4月分  
 保育料 ..... 5月分  
 町営住宅家賃 ..... 5月分

\*納入期限.....5月31日(月)

便利な口座振替の利用を！  
 (申請は税務課または町内金融機関で)

## 3月の事故・犯罪状況

事故

	人数	累計【1月～3月】
死亡	0	0
重傷	2	4

犯罪

	件数	累計【1月～3月】
侵入盗	9	28
車両盗	2	18
その他	34	71
合計	45	117

## 3月の火災・救急件数

火災

	件数	累計【1月～3月】
建物	0	3
林野	0	1
その他	0	4
合計	0	8

救急

	件数	累計【1月～3月】
急病	65	182
交通	20	47
その他	17	69
合計	102	298

## スポーツ

### 第38回町民スポーツ大会で優勝を狙おう！

グラウンド・ゴルフの部  
 とき 6月6日(日) 午前9時～  
 \*小雨決行  
 ところ 大日蔭グラウンド・ゴルフ場  
 競技方法 区対抗による団体戦(1チーム6人) 個人戦  
 参加資格 町内在住・在勤者  
 申込み 5月24日(月)までに、団体戦の参加チームは地区スポーツ推進委員へ、個人戦の参加は生涯学習課スポーツ係(内線411)へお申し込みください。団体戦に申し込まれたかたは、個人戦にも申し込んだこととなりますので、個人戦への申し込みの必要はありません。



### ソフトバレーボール大会に参加しよう！

とき 6月27日(日) 午前9時～  
 ところ フタバ産業体育館  
 参加資格 町内在住・在勤者  
 部門 競技の部(女子、混合) レクリエーションの部(女子、混合)  
 そのほか 組み合わせ抽選会を6月19日(土)、午後7時から中央公民館中会議室で行いますので、必ずチームで1人の出席をお願いします/抽選会終了後、練習会を行う予定です。なお、競技の部での上位入賞チームは、9月5日(日)に開催される西三スポレクへの参加資格を得ることができます。  
 申込み 6月4日(金)までに、メンバー表を添えて生涯学習課スポーツ係(内線411)へ直接お申し込みください。\*電話受付は行いません。

### レディースソフトボールに参加しよう！

とき 6月13日(日) 午前9時～  
 \*雨天の場合は20日(日)  
 ところ 坂崎運動場  
 参加資格 町内在住・在勤者  
 ルール スローピッチ  
 申込み 6月4日(金)までに、メンバー表を添えて生涯学習課スポーツ係(内線411)へお申し込みください。



### レディースソフトテニス大会に参加しよう！

とき 6月13日(日) 午前9時～  
 \*雨天の場合は20日(日)  
 ところ 文化広場テニスコート  
 参加資格 町内在住・在勤者  
 申込み 6月4日(金)までに、生涯学習課スポーツ係(内線411)へお申し込みください。

### ふれあいディスクゴルフにチャレンジしてみませんか

とき 6月19日(土) 午前9時～  
 \*雨天中止  
 ところ 幸田中央公園  
 参加資格 町内在住・在勤者  
 部門 一般の部、小学生高学年の部、小学生低学年の部、ファミリーの部  
 申込み 6月11日(金)までに、生涯学習課スポーツ係(内線411)へお申し込みください。

### スポーツ指導者講習会でソフトバレーボールのルールを学ぼう

とき 6月6日(日) 午前9時～  
 ところ 幸田勤労者体育センター  
 参加資格 町内在住・在勤者  
 受講料 無料  
 申込み 5月28日(金)までに、生涯学習課スポーツ係(内線411)へお申し込みください。

# 投票所、投票制度が変わりました

## 投票区の分割を行いました

投票所の混雑を緩和するため、今年夏に予定されている参議院選挙より、第4投票区（岩堀区・横落区）を分割させていただきます。

区 分	行 政 区	投 票 場 所	備 考
第 1 投 票 区	長嶺・久保田・坂崎	坂崎小学校体育館	
第 2 投 票 区	大草・高力	幸田小学校体育館	
第 3 投 票 区	鷲田・新田	鷲田保育園	
第 4 投 票 区	岩堀	菱池保育園	会場が変更となります
第 5 投 票 区	横落	中央小学校体育館	
第 6 投 票 区	荻・芦谷・幸田・桜坂	荻谷小学校体育館	
第 7 投 票 区	里・市場・海谷・逆川	深溝小学校体育館	
第 8 投 票 区	六栗・上六栗・桐山	高齢者ふれあいプラザ	
第 9 投 票 区	野場・永野・須美	豊坂小学校体育館	

岩堀区にお住まいのかたにあっては、投票場所が変更となります。それ以外の地域にお住まいのかたは投票場所の変更はありません。

## 期日前投票（不在者投票）は中央公民館へ

期日前投票（不在者投票）場所を役場1階ロビーから中央公民館に変更させていただきます。なお、投票できる期間は、選挙の公示日の翌日から投票日前日までとなります。

## 郵便投票の対象者が拡大されます

郵便投票を行うことができるかたの範囲が以下のとおりとなります。なお、登録には申請が必要です。

障害の種類	交付手帳名	
	身体障害者手帳	戦傷病者手帳
両下肢、体幹 移動機能	1級または2級	特別項症から第2項症まで -----
心臓、じん臓、呼吸器 ぼうこう、直腸、小腸	1級または3級	特別項症から第3項症まで

要介護5の認定を受けているかたも対象になります。

申請・問合せ 選挙管理委員会 内線334

【今月のお知らせ】

# Monthly News

## 叙位・叙勲の伝達式が行われました

3月31日に県の知事室で、地方自治の振興に貢献された幸田町の2人のかたが、叙位・叙勲を受けられました。

### 故加藤泉元町長に従五位



去る2月13日に92歳で逝去された元町長加藤泉さん(須美区)に叙位(従五位)が授けられました。

加藤さんは、昭和22年に36歳の若さで豊坂村長に当選、以来4年間を豊坂村長として在職されました。また、昭和26年から38年までの12年間は豊坂村議会議員および幸田町議会議員とし

て在職し、豊坂村議会および幸田町議会において議長の重責を担い、さらに昭和41年から49年までの8年間は幸田町長を歴任し、町民福祉の向上と地方自治の振興に貢献されました。

これら地方自治に関する顕著な功績が認められ、昭和56年春の叙勲で勲五等双光旭日章を受け、このたびは叙位を受けられたものです。

また、町長退職後は幸田土地改良区理事長を平成2年79歳まで務め、幸田町の農業基盤整備に尽くされました。

### 野澤弘氏に高齢者叙勲で旭日単光章



今年2月に88歳になられた元町議会議員の野澤弘さん(芦谷区)に高齢者叙勲として旭日単光章が賜与されました。

高齢者叙勲は、自治功労者のうち、88歳に達したかたに発令されるものです。

野澤さんの受賞は、昭

和30年から46年までの4期16年間、町議会議員として在職し、この間、副議長や常任委員会委員長など数々の要職を歴任され、町民福祉の向上と地方自治の振興に貢献されたことによるものです。

なお、現在は幸田町枝垂桜保存会の名誉会長を務め、町内の桜の保存にも貢献されています。



# 当直医

▶ 診療時間 午前9時～正午  
午後2時～6時

5月16日  
(日)

内科または小児科	内科・消化器科 ゆうクリニック	六名南	☎58-5311
外科	おおくば整形外科	美合	☎55-8686
産婦人科	救急医療情報センターへ問い合わせ		☎21-1133
皮膚科	おばた皮ふ科	大門	☎25-5239
耳鼻咽喉科	いたや耳鼻咽喉科	明大寺	☎87-3387
眼科	佐野眼科医院	門前1	☎21-4909

5月23日  
(日)

内科または小児科	伊藤医院	定国	☎43-2678
外科	長野整形形成外科医院	明大寺	☎25-3888
産婦人科	救急医療情報センターへ問い合わせ		☎21-1133
皮膚科	渡辺皮フ科	福寿1	☎23-8005
耳鼻咽喉科	大橋耳鼻咽喉科	上六名1	☎52-0684
眼科	桐渚眼科	唐沢1	☎22-1291

5月30日  
(日)

内科または小児科	柿沼クリニック	赤渋	☎58-2727
外科	岸本外科医院	八幡3	☎22-0926
産婦人科	救急医療情報センターへ問い合わせ		☎21-1133
皮膚科	荻須医院	笹田	☎21-0781
耳鼻咽喉科	康生医院	康生南	☎21-1340
眼科	鈴木眼科医院	幸田	☎62-4612

6月6日  
(日)

内科または小児科	岩瀬医院	福岡	☎51-9036
外科	野田整形外科クリニック	大和	☎31-8808
産婦人科	山中産婦人科	中町6	☎21-8014
皮膚科	亀井医院	伝馬1	☎22-5110
耳鼻咽喉科	中野耳鼻咽喉科	本町3	☎22-0261
眼科	矢藤眼科	能見	☎21-0641

6月13日  
(日)

内科または小児科	志貴医院	上六名	☎53-1485
外科	山本整形外科	国正	☎57-5080
産婦人科	救急医療情報センターへ問い合わせ		☎21-1133
皮膚科	大竹医院	明大寺	☎22-1449
耳鼻咽喉科	島田耳鼻咽喉科	六供町	☎21-3387
眼科	橋本眼科医院	三崎	☎53-9904

保険証をお持ちください。

都合により当直医を変更することもありますので、下記の救急医療情報センターでご確認ください。

## 救急医療情報センター

どうしても医療機関が見つからないときは、愛知県救急医療情報センターにお電話ください。オペレーターが24時間体制でお知らせします。

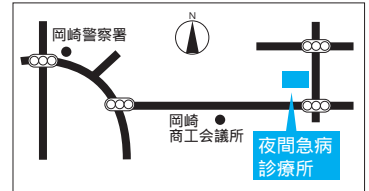
当直医をお探しの地域	救急医療情報センター
幸田町、岡崎市、額田町	☎0564-21-1133
蒲都市ほか東三河地域	☎0532-63-1133
西尾市、吉良町、一色町、幡豆町	☎0563-54-1133



## 夜間緊急診療

岡崎市医師会公衆衛生センター  
夜間急病診療所

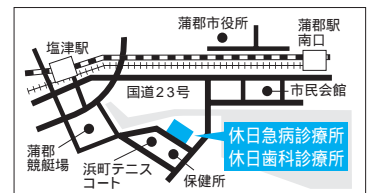
診療科目 内科・小児科・外科  
診療日 毎日 \*夜間のみ  
受付時間 午後7時30分～10時30分  
診療時間 午後8時～11時  
問合せ ☎52-1906



## 休日緊急診療

蒲都市保健センター

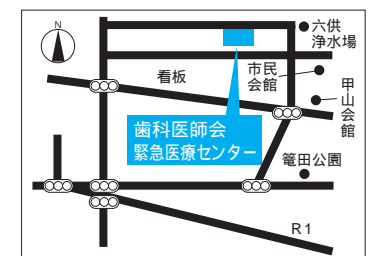
診療科目 内科・小児科  
診療日 日曜日・祝日および12月30日～1月3日  
受付時間 午前9時～正午、午後1時～5時  
問合せ ☎0533-67-2555



## 歯科の休日・夜間緊急診療

岡崎歯科医師会緊急医療センター

診療日 日曜日・祝日：午前9時～11時30分、午後1時～3時30分 / 平日  
夜間(月～土)：午後7時30分～10時30分  
問合せ ☎21-8000



蒲都市保健センター  
(休日緊急診療と同じ)

診療日 日曜日・祝日および12月30日～1月3日  
受付時間 午前9時～午後0時30分  
問合せ ☎0533-69-8020

# まちの便利帖

VIAコンパナー

2004/5/16-2004/6/15

5月 May	
16日	
17日	わくわくあそびランド(幸田保育園 10:00)
18日	わくわくあそびランド(菱池保育園 10:00) 離乳食講習会(保健センター 13:00)
19日	行政相談、心配ごとお気軽相談 (福祉サービスセンター 9:00)
20日	10か月児健診(保健センター 13:00)
21日	
22日	
23日	
24日	
25日	わくわくあそびランド (上六栗保育園 10:00) 町長対話サロン (役場1階案内にて受付 10:00)
26日	心配ごとお気軽相談 (福祉サービスセンター 9:00)
27日	さわやかわくわくあそびランド (幸田中央公園 10:00) *雨天時は28日(金) 介護保険被保険者証交付説明会 (保健センター 10:00) 4か月児健診(保健センター 13:00)
28日	
29日	
30日	
31日	

6月 June	
1日	パソコン講座(中央公民館 9:00) わくわくあそびランド (わしだ保育園 10:00) 2歳児歯科健診(保健センター 13:00)
2日	心配ごとお気軽相談 (福祉サービスセンター 9:00)
3日	1歳6か月児健診(保健センター 13:00)
4日	
5日	
6日	歯の健康センター(保健センター 10:00) 町民スポーツ大会(グラウンドゴルフ) (大日蔭グラウンド・ゴルフ場 9:00) スポーツ指導者講習会(ソフトバレーボール) (勤労者体育センター 9:00)
7日	わくわくあそびランド(幸田保育園 10:00)
8日	わくわくあそびランド(菱池保育園 10:00) 町長対話サロン(役場1階案内にて受付 10:00) 離乳食講習会(保健センター 13:00)
9日	心配ごとお気軽相談 (福祉サービスセンター 9:00)
10日	3歳児健診(保健センター 13:00)
11日	
12日	親子写生大会(幸田中央公園 9:00)
13日	レディースソフトボール大会 (坂崎運動場 9:00) レディースソフトテニス大会 (文化広場テニスコート 9:00)
14日	
15日	わくわくあそびランド (上六栗保育園 10:00)

▶毎月第2・4火曜日(午前10時~正午)に町長対話サロンを開催。町長と直接話ができます。

## 粗大ごみ収集日

### 受付期間

平日 / 午前9時~正午 土日 / 午前9時~午後3時  
正午から午後1時までは昼休憩です。

日	月	火	水	木	金	土
						1
2	3	4	5	6	7	8
9	10	11	12	13	14	15
16	17	18	19	20	21	22
23	24	25	26	27	28	29
30	31					

日	月	火	水	木	金	土
						1
2	3	4	5	6	7	8
9	10	11	12	13	14	15
16	17	18	19	20	21	22
23	24	25	26	27	28	29
30						



問合せ 保健環境課環境衛生係  
☎62-1111(内線182)

● 委託搬入電話受付日 □ 粗大ごみ収集日 ▲ 資源拠点収集日



# Public Information



毎月1日発行

〒444-0192 愛知県額田郡幸田町大字菱池字元林1番地1  
 ☎(0564)62-1111  
 幸田町ホームページ☑<http://www.town.kota.aichi.jp>  
 Eメール☑[kota@town.kota.aichi.jp](mailto:kota@town.kota.aichi.jp)

発行☑幸田町 編集☑総務部企画情報課

町村合併50周年

## 広報でみる 50年

### 昭和43年～48年

昭和43年	5月 2日	幸田町商工会館完成
44年	3月20日 5月	国道248号線バイパス町内全線開通 駅西工業団地が完成
45年	7月 1日 8月30日	人口2万人突破 加藤泉氏町長に再選
46年	6月 1日 8月15日	三河ハイツ完成 県幸田浄水場営業開始
47年	4月 1日	県立幸田高等学校開校
48年	10月20日 11月 9日	町の花(つばき) 町の木(やまざくら)制定 三河湾スカイライン全線開通

#### 県立100校目の 幸田高等学校開校

昭和47年4月1日、高力神山地区に県立幸田高等学校が開校しました。その年は、学制100年にあたり、本校は県立高校としてちょうど100校目となりました。それ以前には、蒲郡高等学校幸田分校がありました。農業科、家庭科を中心に県下屈指の学校であったそうです。しかし、社会情勢の変革に対応して、閉校せざるをえない状況に陥りました。ところが、高校進学希望者からの強い要望があり、その意見が反映され、ここに幸田高等学校が誕生しました。



開校当時の幸田高等学校

#### 町の花、町の木が決定



昭和48年10月1日の  
広報から

皆さん、町の花と町の木が何かご存知でしょうか。町の花は「つばき」、町の木は「やまざくら」です。これを一般募集したのが昭和48年10月1日の広報紙でした。募集の目的は「自然保護と植物愛護による緑化推進を行い、緑豊かな美しい住みよい町に」ということだそうです。

応募方法は、すでに候補としてあがっているものの中から投票を行いました。町の花は、つばき、つつじ、はなしょうぶ、ききょう、ゆりの5点、町の木は、くろまつ、やまもも、しいのき、もっこく、やまざくらの5点があがっていました。

応募方法は、すでに候補としてあがっているものの中から投票を行いました。町の花は、つばき、つつじ、はなしょうぶ、ききょう、ゆりの5点、町の木は、くろまつ、やまもも、しいのき、もっこく、やまざくらの5点があがっていました。