

広報



# くらたま

夢のある

心のかよう

活力あるまち

3年間の  
思い出を胸に ~ 中学校卒業式 ~



幸田中学校 (3/8)

## 目次

情報トピックス.....10	健康あらかると.....20
共に学ぶ.....14	情報あらかると.....22
みんなの広場.....16	くらしの便利帖.....26
まちかどフォトニュース.....18	

2002.4.1

No.730

**特集** 心のかよう活力ある まちづくりをめざして

平成14年度 施政方針と予算

# 心のかよふ活力ある まちづくりをめざして

平成14年度 当初予算

(単位：千円)

会計区分		本年度予算額	前年度予算額	伸び率
一般会計		10,841,200	11,042,800	-1.8%
特別会計	土地取得会計	227,827	264,691	-13.9%
	国民健康保険会計	1,856,196	1,927,580	-3.7%
	老人保健会計	2,060,963	2,046,545	0.7%
	介護保険会計	859,716	767,111	12.1%
	通所介護サービス会計	11,778	11,928	-1.3%
	農業集落排水事業会計	572,615	443,901	29.0%
	下水道事業会計	1,030,046	1,105,437	-6.8%
企業会計	水道事業	702,252	693,679	1.2%
	収益的収支 資本的収支	304,388	180,568	68.6%
合計		18,466,981	18,484,240	-0.1%

幸田町はこれまで着実に発展してきました。しかし、長引く不況による経済・財政への影響は深刻なものがあり、本町も例外ではありません。したがって、平成14年度の予算編成に当たっては、行革に取り組むとともに、限られた財源を将来の指針である総合計画を基本に、住民対話集会などこれまで多くの町民の皆さんからいただいたご意見・ご要望などを極力取り入れながら、安全・安心に留意し、有効に活用すべく予算化に努めましたことをご報告し、ご理解をいただきたいと思います。



幸田町長  
近藤徳光

## 施策の方針

### 安全で快適なまちに

【都市基盤と住環境の整備】

#### 総合的な市街地形成を

土地区画整理事業は、平成13年度に完了した横落郷前地区を含め、6地区の事業が完了しました。現在整備中の大草山添地区も、14年度の完了を目指して進めています。

野場地区を始め新規候補地区に対しては、引き続き総合的な市街地形成および良好な住環境に寄与するため、技術的な援助を積極的に進めていきます。

#### 駅前地区の事業化に向けて

町の顔であり、玄関口でもある幸田駅前地区については、市街地整備と商業活性化の一体的推進を目指す

中心市街地活性化事業の基本計画に基づき、事業化に向けて調査を進めていきます。

最重要事業である相見地区については、平成13年度に仮換地を指定し、本年度から本格的に工事着手を目指します。今後も新駅を拠点とした町政の発展のために、一層努力をしていきます。

#### 安全で快適なまちづくりを

町民の生活に最も関連する道路整備などの社会資本の充実は、幸田町の発展に大きな役割を果たすものです。円滑な都市活動ができるよう交通体系の充実と施設整備を図り、人にもやさしい安全で快適なまちづくりを進めます。

都市計画道路は、岩堀線の用地買収をはじめ、名豊道路の建設工事が本格的に実施されることにより、芦谷線・道の駅の事業実施について検討していきます。

市街化区域内の町道は、住民に密着した生活道路です。良好な生活環境を築くためにも、舗装および側溝整備に努めていきます。

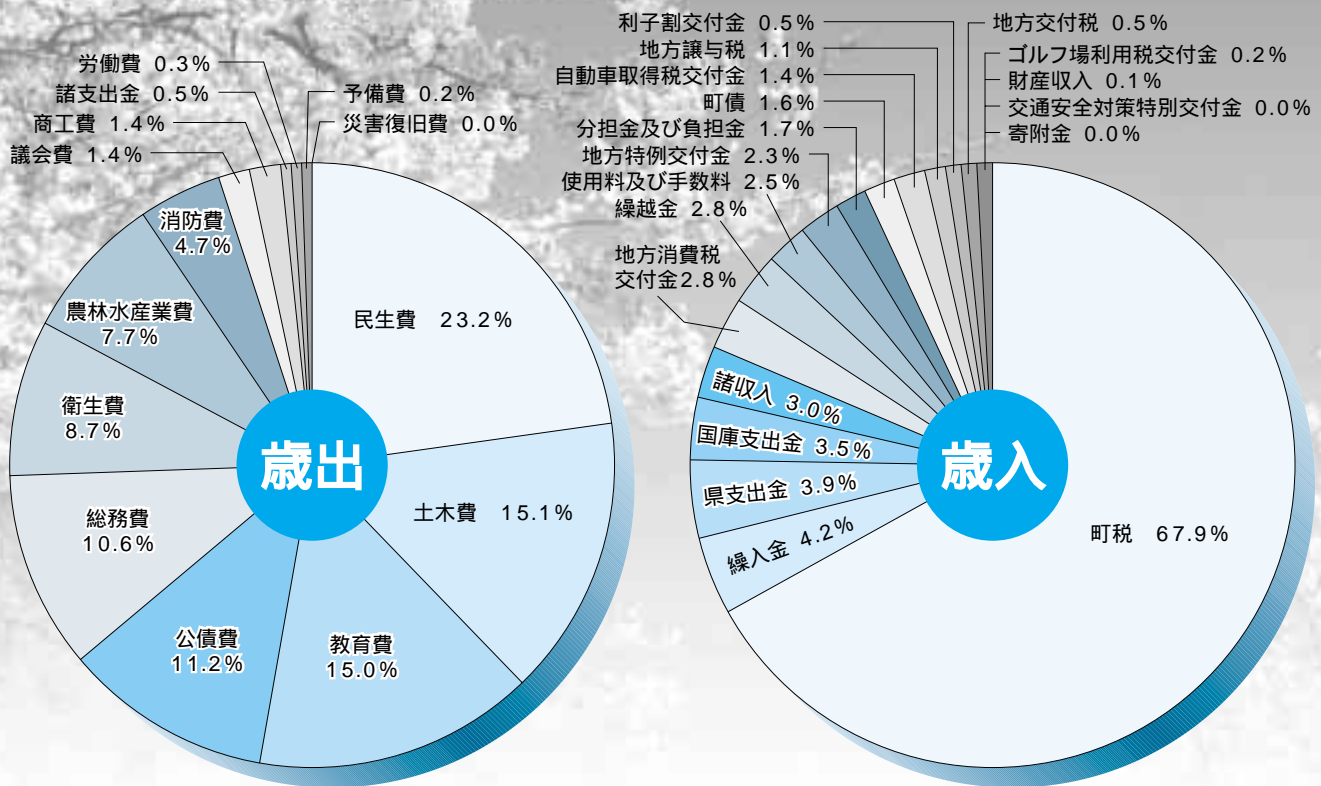
市街化調整区域内の町道は、農村振興総合整備事業の実施により、都市と農村の交流促進のための条件整備を、総合的に行っていきます。

#### いつでも、どこでもおいしい水を

上水道事業は、町民の快適な生活



# 平成14年度当初予算の一般会計は 108億4,120万円 重点的かつ効率的な財源配分



や産業活動の発展に欠かすことのできないライフラインです。「いつでも、どこでも、低廉かつ安全でおいしい水」を供給することを目指した企業経営に努めていきます。また、本年度は、建設改良事業で第1次拡張事業をはじめ、相見土地区画整理関連、菱池保育園移転改築関連などの配水管整備を推進していきます。

## 下水道接続率の向上を

環境保全と良好な住環境を確保するうえで強く望まれている下水道の整備は、本町の重点施策の一つです。

公共下水道については、事業認可拡大区域の相見処理分区で、本年度から区画整理事業が本格実施されることから、この区画整理事業に併わせ整備をしていきます。中部処理分区の整備については、概ね完了してきましたので、宅内接続の啓発を図るとともに、未供用区域の整備を進めていきます。また、下水道処理区域の拡大に伴い、処理場の計画的整備が行われるよう関係機関に働きかけていきます。南部処理分区では、周辺集落の事業認可拡大区域の整備に着手していきます。

農業集落排水事業は、現在12地区が完了し、残すところ上六栗地区のみの整備となりました。処理場用地購入も完了しましたので、平成16年度供用開始を目指し、本年度は、処理場下部工の建設、管路工事を行っ

ていきます。供用開始地区の12地区については、宅内接続の啓発を積極的に行い、接続率向上に努め、処理場などの適正な維持管理、経費節減に努めていきます。

## 身近な憩いの場として

緑豊かで潤いのあるまちづくりを推進するには、親しみやすく自然と遊べる公園や緑地の整備と再編が必要です。

そこで、幸田中央公園を、住民の身近な憩いの場として、安全で気軽に遊べる公園・緑地としての総合的な公園要件を備えつつ、防災公園としての位置付けを持たせながら、計画的な整備・維持管理に努めます。

## 住民のニーズにあった情報基盤の整備を

高度情報化社会にふさわしい行政サービスとして、住民を対象としたパソコン講座、ホームページの充実を図ってきました。

本年度は、小中学校のLAN整備①などの事業を引き続き行うとともに、全町に張り巡らせるケーブルテレビのケーブル網を情報通信基盤の中核と位置付け、行政情報の提供など多様化する住民ニーズを的確に把握しながら整備していきます。

## 保健と福祉で

### 支えるまちに

【健康の増進・福祉の充実】

#### 健康づくりの サービス体制充実を

健康づくりの推進については、国が策定した「健康日本21」の基本理念を踏まえ、心身ともに健康で長生きできるよう、生活習慣病予防対策の推進と地域で支える健康増進を図ることのできるサービス体制の充実に努めていきます。

また、平成13年度に見直した母子保健計画「ここにこ こうたつ子プラン21」をもとに、保健・医療・福祉・教育分野の関係機関と連携を図り、母子保健事業を展開していきます。



ウォーキング講座

さらに「健康の町」にふさわしい健康づくりの意識の高揚・啓発を図り、地域と一体となった活動を推進していきます。

#### 活力ある長寿社会づくり

高齢者福祉対策については、すべての町民が長寿の喜びを享受し、いきいきと安心して老後を暮らしていけるよう、幸田町高齢者保健福祉計画および介護保険事業計画を基本として、人生80年時代にふさわしい活力ある長寿社会づくりを進めていきます。

平成12年度からスタートした介護保険制度については、地域の高齢者のニーズを踏まえ、介護サービス供給体制の充実を図っていきます。特に居宅介護サービスは、介護を受けられるかたが、できる限り住み慣れた家庭や地域で生活できるよう、サービスの充実を努めていきます。

また、介護保険の対象から外れた高齢者に対しては、ホームヘルプサービスなど、従来のサービスに加え、軽度生活支援や緊急通報装置の貸与、痴ほう予防事業などに取り組み、介護予防のためのサービスがきめ細かく受けられるよう、体制整備を図っていきます。

さらに、福祉サービスセンターを拠点施設とする社会福祉協議会や在宅介護支援センターと連携を密にし、福祉事業全般の円滑な推進を図っていきます。



わくわくあそびランド

#### 総合的・計画的な子育て支援を

児童福祉対策は、近年の少子化の進行、児童虐待、青少年の非行の増加など、子どもを取り巻く環境の変化の中で、子育て支援を社会全体で取り組んでいくことが大きな課題となっています。

特に核家族化、女性の社会進出、就労形態の変化から多種多様な保育ニーズが生じており、平成12年度に策定した児童育成計画（エンゼルプラン）に基づき、行政、地域、家庭が連携し協力しあう中で、子育て支援対策を総合的、計画的に推進していきます。

保育園運営については、本年度から菱池保育園で延長保育を取り組む

とともに、乳児保育、障害児保育の充実を図っていきます。

子育て支援事業については、支援センターを中心に、育児不安などの相談指導、子育てサークル活動などの育成支援、子育て情報の提供などの充実を図っていきます。

保育園施設整備については、本年度から2か年で菱池保育園の移転改築を進めていきます。

放課後児童対策については、児童の健やかな成長と家庭を取り巻く環境の変化に対応するため、引き続き児童館活動の推進を図るとともに、本年度においては留守家庭児童対策、いわゆる学童保育を、3か所目となる荻谷小学校で取り組みを進めていきます。



▶主要新規事業◀ (単位：千円)

- 1 菱池保育園改築工事 365,140  
平成14年度から15年度の2年にわたり、移転改築を行う経費。
- 2 ケーブルテレビ事業 15,000  
全町にケーブルテレビを敷設できるように、三河湾ケーブルテレビネットワークに事業負担するもの。
- 3 剪定枝チップ化事業 6,001  
筆柿など、剪定枝をチップ化し、堆肥化することにより循環型農業を目指していく事業。
- 4 緊急地域雇用創出特別基金事業 16,264  
雇用創出を図るための100%補助事業で、交通安全道路環境整備、森林環境保全、小中学校図書整理および校舎耐震診断を行うもの。

▶主な事業予算◀ (単位：千円)

- 安全で快適なまちに**
- 【道路橋梁新設改良・整備事業】永野菱池1号線、岩堀線ほか生活道路整備など 445,047
  - 【下水道事業】相見・南部処理分区等整備、上六栗地区処理場、各地区処理場等維持管理など 1,602,661
  - 【土地区画整理関連事業】野場区画整理設計、駅前再開発、相見区画整理組合補助など 137,710
  - 【都市公園整備事業】幸田中央公園、各都市公園整備など 108,072
  - 【高度情報化推進事業】IT講習関連、ケーブルテレビ事業負担金など 34,081
- 保健と福祉で支えるまちに**
- 【健康推進事業】各種予防接種、各種健診・検査など 201,148
  - 【福祉医療事業】乳幼児・心身障害者・母子家庭・精神障害者医療扶助など 155,924
  - 【保育園施設整備事業】菱池保育園移転改築、各保育園施設整備 373,470
- 活気ある明日のまちに**
- 【農林業振興事業】剪定枝チップ化、狂牛病対策、林道維持・整備など 73,964
  - 【農村振興総合整備事業】実施設計、集落環境整備、改良区事業補助など 81,511
  - 【緊急地域雇用創出関連事業】交通安全、森林環境整備、学校図書整理、小学校校舎耐震診断 16,264
- 交流と創意の教育文化のまちに**
- 【社会教育関連事業】各種講座、夏まつり、凧揚げまつり、運動場用地購入、ハッピーネス・ヒル・幸田の管理など 602,513
  - 【学校教育関連事業】坂崎小木造校舎改築設計、各小中学校施設整備、地域に根ざした学校づくりなど 129,908
  - 【国際化推進事業】外国人英語講師、中学生海外研修、国際交流講演会など 22,137
- 人と自然にやさしい共生のまちに**
- 【環境衛生関連事業】一般廃棄物最終処分場基本設計・測量・地質調査・用地補償調査、環境基本計画策定など 40,084
  - 【ごみ等収集処理事業】ごみ等収集運搬処理、生ごみ処理容器設置補助、分別収集など 502,289
- 責任と信頼のあるまちに**
- 【コミュニティ推進事業】(仮称)大草東部コミュニティホーム建設補助、自主防災組織育成など 26,366
  - 【消防防災施設・設備整備事業】防火水槽(2基)、消防団(3・2)詰所等建設など 52,223

障害者対策では、幸田町障害者計画を基本として、障害者のかたの社会参加を促進し、「つどいの家」を拠点施設とした、在宅障害者へのデイサービス事業などの充実を図っていきます。また、障害者団体が設置を目指す授産施設「(仮称)青年の家」の支援を積極的に行っていく予定です。なお、本年度から精神障害者の在宅支援事業などが、県から委譲されることから、相談体制、支援体制の整備に努めていきます。

各種医療給付制度の普及と効果的運用を

福祉医療については、高齢者、母子、父子、障害者、乳幼児などへ福祉医療による支援により、健康保持・増進と適切な医療給付を図っていくとともに、受給者が安心して医療を受けることができるよう、各種医療給付制度の普及と効果的運用に努めていきます。なお、本年度より3歳児の通院に係る医療費および4歳以上就学前までの入院に係る医療費の給付拡大を図っていきます。

町民の医療の確保と健康の保持、増進のために国民健康保険事業は大きな役割を担っています。国民健康保険事業は、急速な高齢化、医療技術の高度化などによる医療費の増加の問題を抱え、事業運営は大変厳しい状況です。さらに医療制度の大幅な改正が予定されていることから、健康保険財政調整基金の適正な管理

活気のある明日のまちに

【産業振興】

運用、一般会計からの財政援助的繰り入れ、医療分の税率改正による減税などにより、いつでも安心して医療が受けられるよう財政基盤の安定・強化に努めていきます。

生産コストの低減  
安全な農産物の生産  
農業経営の安定

農業を取り巻く情勢は、景気停滞による需要の低迷、安い輸入農産物の増大など、生産者にとって経営は大変厳しい情勢です。一方、食物の安全性、食料自給率の低下、環境保

全面における公益性など、消費者の国内農業と農産物に対する関心は高まっています。このような状況を踏まえ、本町でも地域農業マスタープランの策定や農業振興地域整備計画の見直しを進めてきました。

これらの計画をもとに生産コストの低減、担い手の高齢化に対応した生産体制の確立、消費者に信頼される安全な農産物の生産、さらには農業経営の安定に資するための施策の展開を、町、生産者、農協などが一体となって推進していきます。

農業農村整備事業は、緑豊かな住みよい農村づくりを目指します。生産基盤については、県営ほ場整備も終盤を迎え、事業完了に向けての指導推進をしていきます。

また、菱池地区についても、平成13年1月に菱池遊水地関連土地改良事業準備委員会も発足したことから、15年度のは場整備事業採択に向け推進していきます。懸案の大井池改修事業にも、最善の努力を払っていきます。

そのほか農道、溜池、かんがい排水などの整備は、関係機関と協力しながら引き続き推進していきます。

農村振興総合整備事業については、実施計画の策定も完了し、本年度から5か年計画で住みよい農住環境の整備を進めていきます。

林業振興は、森林の持つ水源涵養、治水、大気浄化、教育・憩いの場など公益的機能の観点から、森林に対する町民の関心は高くなっています。こうした情勢を踏まえ、引き続き林道の開設・改良、造林補助、緑化推進などの施策を積極的に展開し、森林の持つ生態系やふれあいの場としての多目的機能を維持しながら、適切な森林整備、林業生産物の振興を図っていきます。

畜産振興については、住民の環境意識が高まっている中、「畜産排泄物の管理の適正化および利用に関する法律」が制定され、今までの以上の適正管理と環境型農業の一端を担う良質な堆肥づくりを目指し、併せて生ごみの堆肥化を視野に入れた堆肥流通の活性化に努めていきます。また、今般の牛海綿状脳症(狂牛病)の発生により、経済的に影響を受けた

農家の経営の維持・継続に必要な支援を実施していきます。

### 消費者ニーズに応える新しい商業・サービス内容の充実を

商工関係については、消費の低迷などにより、町内の商店は大変厳しい環境におかれています。消費者ニーズに応える新しい商業・サービス内容の充実に向け、商工会と連携をとり施策を展開していくものです。景気対策として商工業振興資金の金融機関預託や信用保証料補助を引き続き行っています。

幸田駅前については、商業の発展と拡大強化を図るべく商業関連施設の整備改善を検討し、商工会が策定したTMO構想に基づく活性化事業を支援し、賑わいのあるまちづくりに努めていきます。

また、工業環境の整備については、バランスのとれた産業構造の確立を目指す。優良先端産業の誘致に努めるとともに、周辺環境と調和のとれた工業団地候補地の調査選定を進めていきます。

### 家族参加型の観光資源の発掘

観光関係については、身近な観光が見直されている今日、観光客へのきめ細やかなサービスが求められています。このため三ヶ根駅前広場に観光案内板の整備と観光パンフレットを作成し、併せて自然との調和を図った家族参加型の観光資源の発掘

に努めていきます。

時あたかも足後池周辺で民間業者による温泉開発が進み、現在、湯温35を記録したと聞き、今後の結果に大きな期待を寄せているところです。

### 雇用・就業機会の創出を

労働関係については、勤労者向けの生活資金の継続や勤労者の健康づくりのための利用しやすい勤労者体育センターの運営に努めていきます。さらに、現在の景気低迷による厳しい雇用情勢を踏まえ、国の緊急地域雇用創出特別基金事業により雇用・就業機会の創出を図っていきます。

## 交流と創意の教育文化のまちに

### 【教育の充実・文化の推進】

### 人間性豊かな環境づくり

生活水準や教育水準の向上、余暇時間の増大などを背景に、生きがいや自己実現など、人間性豊かな生活を求める意識が高まっています。このような社会環境を踏まえ、各人が自発的意志に基づいて学習活動を展開できるように家庭教育学級、シルバースクール、公開講座などの各種講座を開催し、生涯学習の一端を担っていきます。また、町民のふれあいを求めるふるさとづくりの一環として、彦左まつり、夏まつり、産業まつり、凧揚げまつりなど、イベント

平成14年度予算を一人あたりに換算すると...

321,211円(平成14年3月1日現在)

平成13年度は 332,815円

1	民	生	費	74,636円	
2	土	木	費	48,525円	
3	教	育	費	48,200円	
4	公	債	費	35,852円	
5	総	務	費	33,944円	
6	衛	生	費	28,002円	
7	農	林	水産業	費	24,765円
8	消	防	費	14,966円	
9	議	会	費	4,603円	
10	商	工	費	4,501円	
11	労	働	費	1,055円	
12	そ	の	ほ	か	2,162円

矢印は昨年度の金額との比較



トの充実を図り、人間性豊かな環境づくりに努めていきます。

### 連携の取れた施設運営を

ハッピネス・ヒル・幸田については、3つの施設の連携した運営を図っていきます。

町民会館では、文化の中核として質の高い文化・芸術を町民とともに築き上げ、楽しく気楽で親しみやすい場所を提供できるよう、幸田町文化振興協会と一丸となって企画運営をしていきます。

図書館では、多種多様な情報に対して常に新しい情報の収集と発信、文学としての歴史を体験できる空間、さらにインターネットの利用により生涯学習の援助ができる魅力あ

る運営を行っていきます。

町民プールでは、心身の鍛練と健康維持のできる施設として、身近で気軽に利用でき、清潔で安全な運営とサービスの提供をしていきます。

### 保護意識の高揚

文化財保護については、先人が守り継承してきた有形・無形の歴史文化の保存、整備を進めるなど保護意識の高揚を図り、伝統文化の継承に努めていきます。

### 積極的なスポーツ振興

スポーツ振興は、住民相互のふれあいを深め、「心と体の健康」に寄与し、健全なまちづくりに大きな役割を果たすものです。町民大運動会・



町民大運動会

駅伝ジョギング大会を始め、各種スポーツ教室などを引き続き開催し、レクリエーション的要素も取り入れながら、積極的に推進していきます。

### 地域に開かれた学校づくりを

学校は、次世代を担う人づくりの基本となる場です。近年、学校を取り巻く環境が複雑化・多様化している中、学習指導要領が大幅に改訂され、本年度は教育改革元年です。「生きる力」を育む新しい学校教育を目指し、各学校が創意工夫して特色のある教育や学校づくりを進めるとともに、学校評議員を設置して学校運営について地域に開かれた学校づくりを推進していきます。

また、学校5日制が完全実施されることにともない、学校のみでなく家庭や地域社会における教育力の向上に期待しています。

また、副読本の公費購入、私立幼稚園、私立高等学校の授業料の助成を継続し、保護者負担の軽減に引き続き努めていきます。

情報化教育については、コンピュータ教育への支援をより充実させるために、情報教育アドバイザーの継続配置やコンピュータソフトなどの整備充実を図っていきます。

学校図書館についても、国の緊急地域雇用創出特別基金事業を兼ねて、向こう3年間で図書の整理を行い、データベース化を図っていきます。

児童生徒の不登校は大きな問題です。そのため専門の相談員を新たに配置し、幸田町少年相談員とスクールカウンセラーが協力して相談する場を設置し対応していきます。さらに幸田町不登校対策協議会を中心に、情報交換や研究協議を重ね、より一層の相談体制などの充実を図っていきます。

教育施設の整備は、より良い環境で健やかな児童生徒を育成していくためには大変重要です。本年度は坂崎小学校木造校舎改築の基本・実施設計、小中学校の便所の洋式化、校内LANの整備など緊急性の高いものから順次実施をしていきます。

### 国際化への関心を深めるために

国際化推進については、グローバル化がさらに進む中で、国際社会に貢献し得る有能な人材を育成するために、外国人英語教師を小中学校に各1人づつ継続配置し、中学生の海外派遣事業も引き続き実施していきます。

また、産業活動を始めとする様々な分野で働く外国人のために暮らしやすい環境となるよう、幸田町国際交流協会の活動を引き続き支援していきます。

本年度は本町が国際化推進を取り組み始めて10年目にあたり、国際交流講演会の開催を機に、町民の皆さんに国際化への関心をさらに深めていただくことを期待します。

# 人と自然にやさしい 共生のまちに

【環境の保全と整備】

## 防災体制の充実強化 災害発生時の初動体制を確立

地震、火災、風水害などの災害は、町民の安全を奪う最大の要因です。阪神・淡路大震災や三河地震の教訓もあり、また、東南海・東海地震の発生が心配され、本町も地震防災対策強化地域に指定される予定です。既定の防災計画改訂を進めるとともに、防火施設・資機材の整備、防災体制の充実強化および災害発生時における初動体制の確立を推し進めて



総合防災訓練

いきます。

また、避難場所である学校施設の安全確保のため、国の緊急地域雇用創出特別基金事業を活用して、耐震診断を行い、その改修事業を急ぎ、非常時における万全の備えを進めていきます。

さらに高度情報通信社会に対応した無線網の構築のため、防災情報を一元化し、災害時に強い新総合通信ネットワークの利用促進を引き続き行っていく予定です。

## 森林の育成や治山

治山対策として、松くい虫被害の著しい地区については、樹種転換の一層の促進を図り、新たな森林の育成や治山事業に努めていきます。

治水の抜本的対策は広田川の改修です。菱池遊水地については、菱池開墾地区整備と併わせ事業の早期実現をさらに働きかけていきます。

また、大井池を始め町内に点在している溜池については、農業的利用のみならず下流域の防災機能を高めるなど、多面的利用を図るため、引き続き整備を行っていきます。

## 処分場施設の早期建設に

環境問題の中で、ごみ問題は深刻な状況です。生活様式の多様化や消費者意識の変化にとまない、その排出量は年々増加し、ごみの減量化、資源化および施設整備が早急の課題となっています。このため、日々排出さ

れるごみについても、分別収集の周知徹底を図り、再生利用できるものは資源化を図っていかなければなりません。また、剪定枝などをチップ化する機器を購入し、畜ふんとの混合で堆肥化する事業にも取り組み、循環型社会に向けて努力します。

また、必要不可欠な一般廃棄物最終処分場などの整備については、現在、深溝にある不燃物処理場も老朽化し、また、埋立処分地も民間に依存していることから、処分場施設の早期建設に向け用地確保に努めるとともに、この問題解決に衆知を集め取り組んでいきます。

公害防止対策については、生活排水などによる河川の水質汚濁などを始め、生活密着型の公害問題が表面化しています。

水質汚濁については、下水道整備や合併処理浄化槽の普及により、徐々に改善しつつありますが、公害の未然防止と発生源対策を図り、良好で快適な自然環境と生活環境の保全に努めていきます。

また、発生源対策として公害の発生する恐れのある施設については、事前協議と指導を徹底して行い、公害防止協定の締結と遵守、併せて既定の協定の見直しを含め、立入検査を強化していきます。

また、本年度に環境基本計画の策定を行い、地球温暖化を始めとする地球環境問題にも真剣に取り組んでいきます。

- ①LAN(Local Area Network)：同一建物内、同一敷地内、学校のキャンパス内など、比較的狭い範囲内でのコンピュータネットワークのこと。
- ②緊急通報装置：一人暮らし老人が緊急時に通報できる装置（ボタンを押すと、自動的に3か所まで連絡できます）。
- ③学童保育：昼間、保護者が労働などで不在となる家庭の小学校低学年児童を対象に保育する制度。
- ④菱池遊水地：上流域からの流出増に対処するための施設。洪水時、その水の一部を遊水地に貯留することにより、洪水のピーク流量をカットし、本川である広田川への影響を低減させる。現在坂崎に柳川遊水地がある。
- ⑤TMO(Town Management Organization)：中心市街地の商業地全体を一つのショッピングモールと見立て、まちづくりを総合的見地から運営・管理していく機関（幸田町商工会）のこと。
- ⑥学校評議員：校長の求めに応じて、教育方針に意見を述べたり、地域で体験活動をする際の橋渡し役。
- ⑦新総合通信ネットワーク：現在の地上系防災行政無線に代わる、高度情報化並びに地震災害に強い衛星系無線機能を併せもった無線通信網。

## 【イニシアティブ】



## 責任と信頼あるまちに

【安全な生活】

### 心の和む「ふるさと」づくり

コミュニティの趣旨は、町民が地域の特性を活かしながら自覚と責任を持ち、郷土愛の醸成や連帯意識の高揚などにより、豊かな地域社会づくりを形成することです。ふれあいあふれる地域コミュニティを推進す



彦左まつり

るための活動の助成や、活動拠点となる施設整備を促進し、さらには幸田彦左まつりへの参加など、コミュニティ活動を通じて心の和む「ふるさと」をつくりあげたいと思っています。特に今春には桜坂区が誕生することから、地域のコミュニティづくりが重要な年でもあると考えています。消防救急対策については、都市化の進展による災害の複雑多様化、さらには高齢化社会の進展により救急救助業務に対する社会的要請は増々高まっています。このため消防防災活動の拠点となる消防庁舎の建設を始め、各種施設の整備、救急救命士の養成、救急・消防隊員の技術・資質の向上を図り、町民の生命・身体・財産を守る使命全うに全力を挙げていきます。

交通安全対策については、町民を交通事故から守るため、交通安全施設の充実、安全教育の普及と徹底を図って

いきます。

本年度は、国の緊急地域雇用創出特別基金事業を活用して、交通安全上支障となるような樹木の伐採処理事業を行っていきます。

防犯対策については、季節的に多発する犯罪に対応した自主防犯活動を推進するとともに、安心できる施策を展開していきます。

### 開かれた分かりやすい行政を

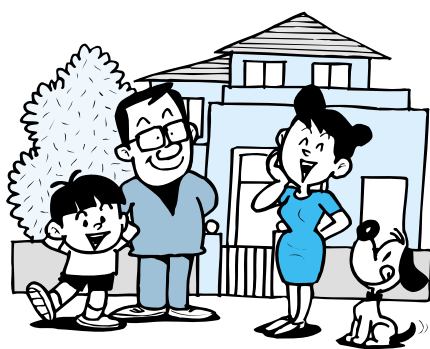
情報公開については、個人情報などの保護に留意しながら、開かれた分かりやすい行政を実現する行政情報の公開を進めます。町民と町が情報をお互いに共有することにより、相互理解が一層深まることを期待するものです。

男女共同参画型社会の実現として、行政の各種審議会委員などに女性の登用を推進し、女性の声を反映したまちづくりを図っていきます。

行政改革については、第6次行政改革大綱も最終年度を迎えるにあたり、環境保全・迅速適正・情報連携・事業評価・意識改革の5つの行動計画を柱として、各年度ごとに具体的な施策を実行してきましたが、いよいよ各種推進事項の実効性を高める年となりました。前年度の建設的補助金の見直しに引き続き、本年度は使用料・手数料の見直し、公募制を採用する審議会などの拡大、あるいは行政評価システムの確立などに努めていきます。

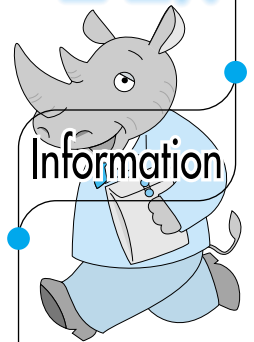
以上、施策の概要について述べてきましたが、地方分権により自治体の自己決定・自己責任が一層求められる中、市町村合併も避けることのできない検討課題です。これらの諸施策の実現にあたっては、皆さんのご意見や対話を深めながら、「共に進む」ことにより、安全・安心と活気のある、ふるさととしてののびのびを感じる町政の推進に努めていかなければならないと考えています。そして、総合的かつ計画的な行政運営を行っていくことが極めて重要であり、隣接する市町との連携を密にし、近隣行政にも十分配慮しながら、行政運営を進めていくつもりです。

いずれにしても、厳しい財政状況ですが、「夢のある住みよい幸田」心のかよつ活力あるまちづくりの実現を目指し、重点的かつ効率的な財源配分に努め、公平で安心できる施策の展開を進めていきたいと思っております。



問合せ 財政課財政係  
☎62-1111(内線313)

# 情報



# トピックス

## 第6次行政改革大綱の取り組み

### 行政合理化を推進します

経営感覚とサービス精神に立脚した第6次の行政改革は、平成14年度を持って3年が経過し、本年度が最終年度となります。

#### 平成14年度の主な取り組み

事務的補助金の見直しを引き続き行いつつ、さらに建設的な補助金についても見直しを図り、負担区分の明確化を図ります。

町民負担の公平化、受益者負担の適正化をさらに進めるため、使用料および手数料について見直し基準を設け、体系的な評価・見直しを図ります。

幅広い意見を求め、開かれた町政を目指すため、公募を行う審議会委員などの拡大を図ります。分かりやすい、親切な対応に心がけるため、職員の接遇態度改善に向けて、専門インストラクターによる研修の充実強化を図ります。

## 駅西駐車場および勤労者体育センターの管理業務をシルバー人材センターへ委託し、効率的な業務の促進を図ります。

駅西駐車場および勤労者体育センターの管理業務をシルバー人材センターへ委託し、効率的な業務の促進を図ります。代休、振替制度の利用徹底を進め、時間外勤務手当の削減を図ります。起債の健全運用など、起債の抑制に努めます。

ケーブルテレビ事業を推進し、高度情報化社会に対応した通信基盤整備の充実を図ります。

幸田町環境基本計画の策定を進め、環境行政の指針として積極的な活用を図ります。非常勤職員の雇用拡大および適切な雇用管理のため、登録制度を図るなど、雇用の取り扱い方針の要綱化を進めます。

事務事業の見直しを進めるための、行政評価制度の導入に向けた調査研究を図ります。

問合せ 総務課行政係  
☎ 62 1111(内線334)

### 国保の届け出を忘れずに

この季節は、就職・退職・転入・転出・転居などが多くなり、同時に国民健康保険の加入や脱退などの届け出が必要になります。そのときは、必ず14日以内に届け出をしてください。

加入の届け出が遅れると、保険税の納付は、国保の被保険者になった時点から加入の届け出をしたときからではありませんから発生するので、さかのぼって保

険税を納めていただくことになり、保険証がないために、その間の医療費が全額自己負担になってしまいます。

脱退の届け出が遅れると、資格がなくなっているのに、保険証を使って診療を受けてしまった場合、国保で負担した医療費は後で返していただくことになりません。また、職場の健康保険などに加入した場合、やめる届け出がないために保険税を二重に支払うことにもなりかねません。

問合せ 住民児童課国保年金係  
☎ 62 1111(内線115)

	こんなとき	持参するもの
国保に入る	転入したとき	印鑑、転出証明書
	ほかの健康保険などをやめたとき	印鑑、健保の離脱証明書
	生活保護を受けなくなったとき	印鑑、保護廃止決定通知書
	子どもが生まれたとき	印鑑、母子健康手帳、国保の保険証
	外国人が入るとき	外国人登録証明書
国保をやめる	転出するとき	印鑑、国保の保険証
	ほかの健康保険などに入ったとき	印鑑、国保と健保の保険証
	生活保護を受けはじめたとき	印鑑、国保の保険証、保護開始決定通知
	死亡したとき	印鑑、国保の保険証、死亡を証明するもの
そのほか	外国人がやめるとき	保険証、外国人登録証明書
	退職者医療制度に該当したとき	印鑑、年金証書、国保の保険証
	退職者医療制度に該当しなくなったとき	印鑑、国保の保険証
	住所、世帯主、氏名などが変わったとき	印鑑、国保の保険証
	保険証をなくしたり、汚れて使えなくなったとき	印鑑、身分を証明するもの
	就学のため、子どもがほかの市区町村に住むとき	印鑑、在学証明書、国保の保険証
長期旅行などで個別の保険証が必要なとき	印鑑、国保の保険証	

同一世帯で、すでに国保加入者がいる場合は、国保の保険証が必要です。



# 可燃ごみ10 減量大作戦!

町では、本年度の目標として、全町のごみの量を10<sup>割</sup>(600ト)減量を目指します。増加しつつある可燃ごみの減量を達成するために、次の取り組みにご協力ください。

## 分別収集

### 「その他プラスチック」開始

分別収集の「その他プラスチック」開始は、各行政区ごとに説明会を開催し、その後、7月から全町で実施する予定です。

その他プラスチック 商品を入れたもの(容器)や、包んだもの(包装)であって、商品が消費されたり分離されたときに、不要となるもの(プラスチック製)。

\*なお、収集対象の種類、製品例については、後日チラシを全戸配布しますので、ご参照ください。



対象となるものにはこのマークが付いています。

### 「紙類」の拠点回収

可燃ステーションに出されるごみの中には、集団回収(廃品回収)で出すようお願いしている紙類が多く出されているため、7月か

ら集団回収と併わせて、拠点による回収も開始します。

分別方法は、各地域の集団回収と同じ、「新聞・チラシ・雑誌・段ボール・雑古紙・古布」です。

### 「生ごみ」の出し方

可燃ごみの排出の中で、約50<sup>割</sup>を占める生ごみは、水分が非常に多く含まれており、この水分をなくするのが減量のポイントになります。次に紹介する方法も効果的です。ので、ぜひ取り組んでみてください。

水分を吸わせない 排水口のネットに生ごみをためたままにしておくと、余計な水を吸わせることとなります。そこで、新聞広告のチラシを箱型に折り、調理中にでた生ごみを直接その箱に入れ、最後に小さく折りたたんで捨てましょう。

水分をしつかり切る 生ごみの水分がしつかり切れれば、重さもずいぶん軽くなります。そこで、穴のあいた袋を生ごみに使用し、袋がいっぱいになったら手でつぶして水気を切りましょう。

問合せ 保健環境課環境衛生係  
☎62 1111(内線181)

## 犬を飼っているかたへ

### 狂犬病予防注射を受けましょう

あなたが飼っている愛犬には、毎年4月1日から6月30日の間に、狂犬病予防注射を受けさせなければなりません。

予防注射を受けるときは、必ず

郵便はがき(平成14年狂犬病予防注射実施、登録確認通知書)を持参ください。都合の悪いかたは、動物病院で受けることもできます。

対象 生後91日(3か月)以上の犬  
費用 注射のみ…3,300円  
/登録と注射…6,300円

\*つり銭のないようお願いいたします。

## 人に迷惑を かけないようにしましょう

あなたの周りには、犬の好きなかたばかりではありません。犬の鳴き声や悪臭などで近所に迷惑をかけるないようにし、犬を飼っている周囲は、いつも清潔にしておきましょう。

## フンの後始末は きちんとしましょう

道路や公園はみんなのもので、みんなが気持ちよく利用できるように、フンは飼い主が責任を持って片付けましょう。

問合せ 保健環境課管理係  
☎62 1111(内線181)

### 平成14年度 狂犬病予防注射日程・会場案内

月/日	会場	時間
4月15日 (月)	坂崎公民館	9:40~10:40
	(旧)山崎精米所	10:50~11:10
	長嶺コミュニティホーム	11:20~11:40
	高力老人憩の家	13:10~13:40
4月16日 (火)	荻農村センター	13:50~14:50
	荻芦谷公民館	10:00~10:40
	横落児童館	10:50~11:40
	鷺田公民館	13:10~13:50
4月17日 (水)	老人福祉センター	14:00~14:50
	深溝児童館	10:00~10:30
	深溝老人憩の家	10:40~11:00
	岩堀公民館	11:10~11:40
4月18日 (木)	野場ふれあいセンター	13:10~13:50
	須美公民館	9:30~10:20
	桐山コミュニティセンター	10:30~10:50
	逆川農村センター	11:00~11:30
4月19日 (金)	上六栗老人憩の家	11:40~12:00
	永野老人憩の家	13:20~14:00
	新田町保健センター	14:10~14:40
	坂崎公民館	9:30~10:00
5月13日 (月)	坂農協大草支店	10:10~10:30
	鷺田公民館	10:40~11:20
	荻芦谷公民館	13:10~13:30
	深溝老人憩の家	13:40~14:00
5月14日 (火)	上六栗老人憩の家	14:10~14:30
	野場ふれあいセンター	13:10~13:30
	幸田町保健センター	13:40~14:00
		14:10~14:30
		14:40~15:00

知っていますか？

# 幸田町の老人・福祉医療制度

4月1日から  
乳幼児医療の助成が  
拡大されます

拡大対象者 3歳児の通院者  
(満4歳の誕生日の属する月の  
末日まで) 4歳児から就学前  
の入院者 満6歳に達する日以後  
の3月31日を経過しないかた)  
拡大助成内容 3歳児の通院の  
医療費、自己負担額の全額助成  
4歳児から就学前の入院にか  
かる医療費の自己負担額の全額  
助成

\*家族療養附加給付およびほか  
の法令により、医療費の給付を  
受ける場合は、その額を控除し  
た額とします。  
助成方法 病院窓口で支払ってい  
ただいた医療費を、後日、口座  
に振り込みます。  
申請に必要なもの 印鑑 健  
康保険証 振込通帳 保護者  
名義で郵便局を除く) 領収書  
医療費の保険給付金支給決定  
通知書(保険者から送付された  
もの)

外来一部負担金などの金額が  
改定になります

4月1日から、老人保健の外来

一部負担金などの金額が、次のよ  
うに改定になります。

### 定額負担

外来の一部負担金 8000円→8  
500円

定率負担(定率制の病院に係る  
月額上限)

診療所またはベット数が200床  
未満の病院

3,000円→3,200円  
ベット数が200床以上の病院

5,000円→5,300円  
\*院外処方が行われた場合の月額  
上限は、医療機関・薬局におい  
て、それぞれ次のとおりになり  
ます。

診療所またはベット数が200床  
未満の病院・薬局

1,500円→1,600円

ベット数が200床以上の病院・薬局  
2,500円→2,650円

### ご利用ください 老人・福祉医療制度

本町では、表P13のとおり老  
人・福祉医療制度を設けています。  
該当されるかたはご利用ください。  
申請に必要なもの 印鑑 健

康保険証 対象者であること  
を証明するもの

### 福祉給付金の申請

福祉給付金支払証明書をお持ち  
のかたは、2月と8月に申請をし  
てください。

申請に必要なもの 福祉給付金  
支払証明書(領収書) 印鑑  
振込通帳(受給者名義で郵便  
局を除く)

### 入院することになったら

住民税非課税世帯のかたは減額  
されますので、「入院時一部負担  
金限度額適用・入院時食事標準負  
担額減額認定証」の手続きをし  
てください。

### こんなときは届け出を

すでに老人・福祉医療制度を受  
給されているかたで、次の表のよ  
うなときは、福祉介護課福祉医療  
係で届け出をしてください。

こんなときは	必要なもの	いつまでに
ほかの市区町村から 転入したとき	印鑑 保険証	14日以内に
ほかの市区町村に 転出したとき	印鑑 医療受給者証	転出するとき
住所が変わったとき (転居)	印鑑 医療受給者証	14日以内に
加入している 医療保険が変わったとき	印鑑 保険証 医療受給者証	14日以内に
死亡したとき	印鑑 医療受給者証	14日以内に

### もしも交通事故にあったら

交通事故にあい、老人保健・福  
祉医療で治療を受ける場合は、  
「第3者行為による被害届」が必  
要です。この届け出がないと、老  
人保健・福祉医療が使えないこと  
がありますので、交通事故にあっ  
たらすぐに警察に届け、交通事故  
証明書をもらってください。それ  
と同時に、福祉介護課福祉医療係  
へ届け出も忘れずに行いましょ  
う。



届け出に必要なもの 第3者行  
為による被害届(福祉介護課窓  
口にあります) 保険証  
医療受給者証 印鑑 事故  
証明書(そろわないときは後日  
でも可)

\*交通事故によってけがをした場  
合の医療費は、原則として加害者  
が全額負担すべきものです。した  
がつて、老人保健・福祉医療で治  
療を受けると、老人保健・福祉医  
療は受給者の医療を一時立て替  
え、あとから加害者に費用を請求  
することになります。

問合せ 福祉介護課福祉医療係  
☎62 1111(内線121・  
122)



## 老人保健

制度	対 象	内 容
老人保健	<ul style="list-style-type: none"> <li>・70歳以上のかた</li> <li>・65歳以上70歳未満で一定の障害の状態にあるかた</li> </ul> *「一定障害」とは、国民年金法別表に掲げる障害の程度をいいます(障害手帳1・2級のかたを含む)。	医療費の1割 同一の医療機関での負担額が1か月に ・に達したときは、その後の自己負担はありません。 医療機関で院外処方せんを交付されなかったかたは、医療機関で3,200円 *大病院(ベッド数が200床以上ある病院)で受診されたかたは5,300円 医療機関で院外処方せんを交付されたかたは、医療機関で1,600円、薬局で1,600円 *大病院(ベッド数が200床以上ある病院)で受診されたかたはそれぞれ2,650円 定額制の診療所での負担額は1日につき850円となり、1か月に5日以上通院した場合は、その月の5日目以降の通院は自己負担はありません。 一部負担金を定額で徴収することを都道府県知事に届け出た診療所
	外来のとき	入院のとき 医療費の1割 同一の医療機関での負担額が1か月3万7,200円に達したときは、その後の自己負担はありません。 また、次の ~ の場合で、負担額が1か月にそれぞれの額に達したときは、その後の自己負担はありません。 住民税非課税の世帯に属するかたなど...2万4,600円 住民税非課税の世帯に属するかたなどで、老齢福祉年金を受給しているかた...1万5,000円 特定疾病の認定を受給しているかた...1万円 食事代1日780円 住民税非課税の世帯に属するかたなど...1日につき650円(91日以降500円) 住民税非課税の世帯に属するかたなどで、老齢福祉年金を受給しているかた...1日につき300円

## 老人医療

制 度	対 象	内 容
老人医療	68歳と69歳のかた(所得制限あり)	一部負担金(自己負担額)老人保健に準ずる

## 福祉医療

制 度	対 象	内 容
乳幼児医療	0～3歳児(満4歳の誕生日の属する月の末日までのかた)	医療保険の自己負担額はありません(入院、通院) *3歳児は、入通院医療自己負担額の償還払いによる金額助成があります(平成14年4月1日～)。
	4歳児～就学前(満6歳に達する日以後の3月31日を経過していないかた)	入院医療自己負担額の償還払いによる金額助成があります(平成14年4月1日～)。
障害者医療	<ul style="list-style-type: none"> <li>・身体障害者手帳1～3級(じん臓機能障害1～4級、進行性筋萎縮症1～6級)</li> <li>・療育手帳A・B判定のかた</li> <li>・自閉症状群と診断されているかた</li> </ul>	医療保険の自己負担額はありません
母子家庭等医療	<ul style="list-style-type: none"> <li>・母子、父子家庭の子が18歳に達する年度末までの母、父、子(児童扶養手当に準ずる所得制限があります)</li> <li>・父母のいない子が18歳に達する年度末まで</li> </ul>	医療保険の自己負担額はありません
戦傷病者医療	戦傷病者手帳所持者のうち、款症者、項症者、目症者	医療保険の自己負担額はありません
精神障害医療	精神障害者保健福祉手帳・患者票をお持ちのかた(町内在住1年以上)	<ul style="list-style-type: none"> <li>・通院医療費自己負担額の償還払いによる全額助成(患者票)</li> <li>・入院医療費自己負担額の償還払いによる2分の1助成(手帳または患者票)</li> </ul>



# 共に学ぶ



南部中学校では、昨年度、年5回の交流会活動を行いました。交流会活動とは、地域のかたを講師として招いて開く講座のことです。

## 地域のかたとの心の交流会

## 人生の先輩から学ぶ

### 学校へ行く

**南部中**

全校生徒数 263人  
(男子:124人,女子:139人)  
校長 吉口三男  
☎62-6811

全校生徒が学年、学級の枠を越え、共通の目的や関心のもとに集まり、心の交流を大切にしながら活動しています。

13年度は、次の13講座を開設し、3学期に最終発表会を行いました。

- ①家庭科 ②手話 ③点字
- ④陶芸 ⑤コンピュータ
- ⑥伝承遊び ⑦ゲートボール
- ⑧日本舞踊 ⑨ちぎり絵
- ⑩絵手紙 ⑪茶道 ⑫箏 ⑬書道

この交流会活動で目指す最も大切な目的は、自分たちが地域の中でさまざまな人とかかわり、支えられながら生きていくことを実感することです。

ゲートボールを教えてくださいましたお年寄りの一人が、生徒たちに次のようなメッセージをくださいました。「ゲートボールという競技は、第1ゲートを通過できなければ、先へは進めない仕組みになっています。ここを突破することが大事なことです。卒業される3年の皆さん、難関が目前に迫っています。ぜひ突破してめざす高校へ進学してください」。さまざまな「ゲート」を突破してきた地域の大先輩の言葉は、きっと生徒たちの心に届いたことでしょう。

このように、技術



を教えていただいただけでなく、人としての生き方や、日本文化のすばらしさも教えていただきました。まさに人生の先輩との「心の交流会」だったと思います。

## 開校20周年を迎えて



14年度は開校20周年の年です。卒業生が記念の看板を制作してくれました。それがグラウンドのバックネットと外フェンスに掲げられています。11月には記念式典を計画しています。

また、かわり合いを大切にしたい授業への取り組みにも力を注ぎ、その成果を6月14日に発表します。南中生の精一杯学ぶ姿を見ていただきたいと思います。



ゆうしょうは  
いただき【木版画】



4年 小久保佳枝ちゃん

先生から線にいきおいがあり、力強く生き生きとした作品になりました。一生けん命走っている様子が伝わってきます。



木のぼりをしている  
ぼく【紙版画】



2年 村越功卓くん

先生からゆびの1本1本まで、ていねいにつくることができました。たのしそうに木のぼりをしているようですが、よくわかるよ。



作品は前学年時のものです。



新コーナー【まちの先生】

各小中学校でボランティア活動としてご協力をいただいているかたを紹介していきます。

イチゴの苗がきつかけで、私はたくさん孫ができました。深溝小学校でイチゴ作りのお手伝いをはじめ、もう5年が経ちます。初めのうちは、どのように子どもたちと接していけばいいのかなどと心配していたこともありましたが、でも、そんな悩みはあっという間になくなっていました。子どもたちは、興味をもったことや疑問に思ったことなど、なんでも聞いてきます。そのおかげで、普段どおりの私を出すことができ、仕事や散歩をしているときなどに

「ありがとう!」  
その一言が、うれしくて



三浦春子さん  
(市場区)



深溝小



今は、イチゴ作りのほかに、コンニャク作りや漬け物作り、ウメのジュース作りなど、昔からわが

時代も子どもは無邪気で元気であつてほしいです。

も私を見かけると、大きな声であいさつしてくれます。とてもうれしいことです。そんな子どもたちに、私もエネルギーをもらっています。それは笑顔と「ありがとう!」という言葉です。何気ない言葉ですが、心のこもったその一言を聞くと、私もまだまだがんばらなくてはと思っています。でも、最近の子どもたちに心配なこともあります。それは、体力がないということです。私が幼かったころは、1日中走り回っていたように思いますが、今の子どもたちは、朝から疲れたと言つて座つています。いつの時代も子どもは無邪気で元気であつてほしいです。

三浦のおばあちゃんは、イチゴの育て方やたくあん作りなどを教えてくれます。難しいけど初めて体験することはかなりなので、とても楽しいです。これから、三浦のおばあちゃんにいろいろなことを教えてもらいたいです。三浦のおばあちゃん、いつもありがとう!

児童からのメッセージ

家で作っているものを子どもたちにも教えています。私にできることは、子どもたちを温かく見守っていくことだと思います。その協力ができればと思います。今の活動もできる限り続けていきたいです。



この本読みました

「もりのかくれんぼう」

末吉暁子著 偕成社



坂崎小4年  
近藤綾美さん

この本は、私のお気に入りの1冊です。けい子が入って行った森には、かくれんぼうという名前の男の子が住んでいました。そして、そこには、リス、イタチ、シカなどの動物たちが生活していました。本の中から動物たちを見つけるのに、とてもワクワクします。



図書館クイズに挑戦しよう



とき 4月28日(日)~5月12日(日)  
対象者 小学生  
そのほか 全問正解者の中から、抽選で20人に賞品を差し上げます。

町民会館、図書館、町民プール  
ハピネス情報



ハピネス・ヒル・幸田  
ホームページ  
<http://www.happiness.kota.aichi.jp>

休館日 (4/16~5/15)  
町民会館(☎63-1111) 4/22(月)、4/30(火)、5/7(火)、5/13(月)  
図書館(☎63-0001) 4/22(月)、4/26(金)、4/30(火)、5/7(火)、5/13(月)  
町民プール(☎56-8111) 4/22(月)、4/30(火)、5/7(火)、5/13(月)

# みんなの 広場

皆さんからのお便りをお待ちしています

## おたよりがタヨリ

3月号は、子ども議会や小学生の表彰など、町内の子どもたちが活躍している記事が多く、とても頼もしく思いました。未来を担う子どもさんたちには、これからもいろいろな面でごんばってほしいと思います。

(T・Kさん 岩堀区)

――小中学校の児童生徒の活躍には、目を見張るものがあります。これからも、活躍を期待するとともに、学校生活を有意義に過ごせる環境づくりを心がけていきたいと思えます。また、今年度は、学校週5日制が完全実施となります。学校での教育と併せ、地域のかたがたの教育にも大きな期待が寄せられています。

(学校教育課)

## 知って得するくらしの 知恵袋

「食品の優等生」といわれる卵。値段が安く栄養価も高いという身近で頼もしい食材です。

たんぱく質を筆頭に、脂肪、リン、カルシウム、各種ビタミンなど、人体に必要な栄養素がほぼまんべんなく含まれていて「完全食品」とも呼ばれます。気になるコレステロールも、コレステロール値が正常な人の場合は1日1個くらいは大丈夫。むしろ欠かさず食べるほうが健康のためにいいのです。

卵はかなり長持ちする生鮮食品ですが、生食する場合は、必ず容器などに表示されている賞味期限内であることを確認しましょう。賞味期限内でも、殻が割れていたりひび割れがあるものは生食を避け、できるだけ早く加熱料理にしてください。また、冷蔵庫での保存は、とがったほうを下にするほうが新鮮さを保てます。

## 卵の保存方法と ゆで卵づくりのウラ技

さて、数ある卵料理の中でも最も簡単で利用頻度も高いのがゆで卵。黄身が中心にくるようにするには、はしで転がしながらゆでる方法が知られていますが、なべの中でおちょこなどに立てたままゆでる(卵のとがったほうを下に)という方法も。転がす手間が省けます。

アルミホイルを三角すい型に巻いて、なべの縁にクリップなどで止め、その中に卵を割り入れてゆでれば三角すいのゆで卵ができます。コーヒーのペーパーフィルターを使えばさらに簡単。ファミリーパーティーのオードブルなどにどうぞ。



## 海外ボランティア募集

募集内容  
青年海外協力隊(20歳~39歳)  
日系社会青年ボランティア  
(20歳~39歳)  
シニア海外ボランティア  
(40歳~69歳)  
募集期間 4月10日(水)~  
5月20日(月)  
問合せ JICA中部国際センター  
052-221-7103

## らくがき伝言BAN



ペンネーム  
けんとくん

## 西三河の 方言

### 「待しとる」

小学校もきょうから新学期。何年生になっても相変わらずの「ねほすけん」に、つい口が出るおばあちゃん……  
「あんだ、はよしりんよ！お姉ちゃん待しとるで」

この「待しとる」は「待ちておる」の転で、「待つている」という意味です。

動詞の連用形に接続助詞「て」などがつくと、発音の一部が変化することがあります。これを音便といい、イ音便、ウ音便、促音便、撥音便の4種類が一般に知られています。「待ちて」は、一般には「待つて」と促音便になりますが、この地方では「待して」となります。同じく「持つて」と促音便になる「持ちて」が「持して」となったり、音便のない「落ちて」が「落して」となるなど、「シ音便」ともいえるこの現象は、この地方特有のものです。

(文・じんぎ)





# 青春トークリレー

第109走者

こばやし まさき  
小林 雅樹 さん

横落区在住 22歳 自動車整備士  
身長 170㎝ O型  
好きなタイプ 女の人  
好きな芸能人 ガンダム

幸田はいいね～。

自分はスポーツ好きな人間で、バレーボールを毎週やっています。スノーボードも好きなのですが、行き帰りに時間がかかるのが嫌いです。あと、ものすごくガンダム(アニメ)にはまっていて、部屋にはいっぱいガンダムたちがいます。

今はガンダムにはまっていますが、やりたいことはまだまだ山ほどあります。例えば、スカイダイビングや橋の上からのバンジージャンプです。若いうちにいろいろな体験をしたいです。

夢は、小林自動車設立で、幸田町民のかたがたぜひお越しく下さいね。夢のまた夢なのですが...

ガンダムを愛している人募集！  
ジークジオン。

## はろーキッズ

掲載写真をプレゼント。  
希望者は企画情報課まで。



「生きているんだから」  
「某日某日」

### シルバーの朝市？

生きがいセンターの作業開始時間は、午前8時30分からです。しかし、8時には、センターの近くに住んでいる会員さんはやってきます。  
ある日の朝、数人のお達者会員さんたちに話し掛けてみました。  
「さんたち、早い出勤だねえ。まだ8時前だよ」  
「家にいたってよだりいがない。だて早くくるだよ」

「みんな家が近くだて、もっとゆっくりしとればいいのに」  
「ほれがあかんだよ。作業所が私たちを呼んどうるだて」  
「ほうかん、作業所が寂しいで、早よ来い・早よ来いって呼んどうるかん」  
「ほだよ、呼んどうるだよ。むしろもここに来るのが楽しいし、なんたつて、仕事前のひと時が最高だよ」  
「最高つて、早く来て、みんなで何しとるだん」  
「ほりゃあ、いろんな物を持ち寄って交換しとるだかん。これ見りい、家で取れた野菜！」  
「見事な野菜だねえ。ほいで、さんは、何持つてきただん...」



マスコットの「銀イチロー・銀子」

会員さんたちは、得意げな顔で持ってきたさまざまなものを見せてくれました。  
この仕事前のひと時は、ちよつとした朝市みたいですよ。会員の皆さん、これからも気張つてシルバーの朝市を続けてください。

編集者のちよつと

今月号からモデルチェンジをした。メインはカレンダーや当直医などが掲載してある「くらしの便利帖」のページである。当直医を探しやすいページにとの声から、裏表紙を開いてすぐのところに掲載した。また、環境日より・119だよりの後がまとして、まちの先生がスタート。あと、今読んでいて分かるように、編集者のちよつとひとことも少しポリウムアップ。皆さんの意見で「広報こつた」も進化していきますので、気付いたことがありましたら、ご連絡ください。(J)

昨年の春、突然花粉症になった。朝起きるとくしゃみを連発し、マスクが手放せなくなつた。ことしは甜茶がいいと聞いたので、3月になつてから飲みだしたが遅きに失した感があり見事に発病した。そして今は、ヨーグルトを食べると直ると聞き毎朝食べている。取材でマスクしているのがいたら私です。風邪ではありませので近寄つてもうつりません。(U)

# まちかど

## あなたにとどけたい

絵手紙講座 3/6・13・20・27

絵の描き方や消しゴム印の作り方などを学ぶ絵手紙講座(計4回)を図書館で開催し、20人のかたがオリジナル絵手紙作りに挑戦しました。取材当日は、はがきにレモンやトマトなどの絵を思い思いに描き、講師の伊藤敏子先生から色使いやバランスなどの指導を受けていました。受講者は、「初めて挑戦したのですが、とても面白いので、これからも続けていきたいです。今回作ったはがきは、夫に出そうと思っています」と話していました。



## 親子で笑い、親子で楽しむ

親子ふれあいひろば 3/9

町民会館あじさいホールで、人形劇「ブレーメンの音楽隊」(あけぼの第1幼稚園あけぼのありんこ座)が行われ、参加した親子196人のかたがたは、「人形がかわいらしく、内容もとても楽しかったです」などと話していました。また、当日は、子育てネットワーカーによるクイズ形式の劇「ハリーポッターリアン」も行われ、会場内は笑い声で覆われました。

## いかなる状況にも

消防団出動訓練 3/3

春の火災予防運動にあわせ行われた消防団出動訓練。今回は、昼間の火災を想定し、交通量の多い時間帯で、いかに迅速にかつ安全に行動ができるかを訓練しました。火災現場となった菱池字小牧地内でも、一人ひとりが決められた任務を的確に行い、消火活動の訓練に務めていました。参加した消防団員は、「その状況に応じて、的確な消火活動ができるよう、これからも訓練に励んでいきたいです」と話していました。





# 舞台に舞う

こうた女性大会 3/16

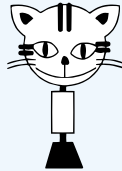
健康な明るい家庭と連帯感にあふれた住みよいまちを目指し活動を行っているこうた女性の会。その女性の会によって、こうた女性大会が町民会館つばきホールで行われました。大会は、総会、アトラクション、プライダルショーが行われ、アトラクションのマジックショーでは、幻想的な空間に来場者は驚きの声を上げ、また、恒例となったプライダルショーでは、純白のドレスや色鮮やかな衣装に身を包んだモデルさん(町内にお住まいのかた)に、多くのかたが見とれていました。



# フォトニュース

## Vol.7 2002 となりのトコロ

岡崎市・幸田町・額田町の広域情報



### 岡崎市

ゆく春のうた「竹久夢二展」



明治末から大正にかけて、日本中の若者の心を捉えて止まら

ない作品を矢継ぎ早に発表、一般民衆に絶大なる支持を受けた時代の窮児、竹久夢二。今回の展覧会では、日本画・油彩・水彩をはじめ、あまり紹介されることがなかった外遊作品、文学とも深くかかわった資料も含め、総点数約250点をご覧ください。  
 とき 4月20日(土)～5月26日(日) 午前10時～午後6時(入館は午後5時30分まで)  
 ところ 岡崎市美術博物館  
 観覧料 一般：800円 小中学生：400円  
 休館日 毎週月曜日 \*4月29日、5月6日は開館、4月30日、5月7日は休館します。  
 問合せ 岡崎市美術博物館 ☎28-5000

### 額田町

くらがり・かおれ溪谷 新緑まつり

新緑シーズンの到来で、くらがり溪谷やかおれ溪谷では、美しい新緑や満開の桜といったすばらしい景観が楽しめます。新緑まつりの期間中、各種イベントを開催します。

#### 写生大会

春のくらがり溪谷を描いてみませんか。優秀作品は表彰し、展示紹介します。

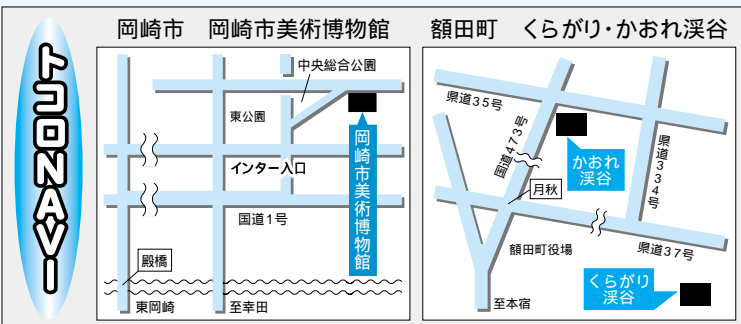
期間 4月28日(日)～5月6日(月) ところ くらがり溪谷観光案内所

#### ちびっこマス釣り大会

とき 5月5日(祝) ところ くらがりマス釣り場  
 問合せ 碧水会 ☎83-2057

#### 日近の里こいのぼり揚げ

とき 4月27日(土)～5月17日(金) ところ かおれ溪谷  
 問合せ 形埜地区協議会 ☎84-2040



広報直通ダイヤル(63)5132  
 E-mail:kota@town.kota.aichi.jp

身近な情報を広報へ



6月30日までの出生者 / 平成12年12月31日以前の出生者で7歳6か月未満の未接種者

通知 4月下旬に郵送します。

接種方法 3種混合は3～8週の間隔で3回接種します / 2種混合(百日せきにかかったかた)は、4～6週の間隔で2回接種します / 通知書に同封の指定医療機関に予約して受けてください。

### 麻しん予防接種

接種期間 5月1日～平成15年2月28日

対象者 平成13年1月1日から同年4月30日までの出生者 / 平成12年12月31日以前の出生者で7歳6か月未満の未接種者

通知 4月下旬に郵送します。

接種方法 通知書に同封の指定医療機関に予約して受けてください。  
問合せ 保健環境課健康係(内線183)

### すくすくこうたっ子講座に参加しませんか

とき 5月17日(金) 午後1時30分～2時30分

ところ 保健センター

内容 春から夏の乳幼児の病気とその対処

講師 富田博氏(とみた小児科院長)

対象者 乳幼児とその親

定員 20人 \*先着順

参加費 無料

申込み 4月22日(月)から5月10日(金)までに、保健環境課健康係(内線183)へお申し込みください。



### 4月の神経芽細胞腫検査

平成13年10月生まれの子どもを対象に、神経芽細胞腫検査を行います。4か月児健診で配布した「ろ紙」に尿を湿らせて、愛知県健康づくり振興事業団へ郵送してください。

問合せ 岡崎保健所 ☎22-2501

## 5月の保健センター行事

62-1111 内線183  
62-8158(直通)

### 行事

	日/曜	受付時間	備 考
離乳食講習会	14(火)	午後1時～1時30分	対象：生後2～4か月児の母 内容：離乳食の作り方・試食
すくすく赤ちゃん教室	31(金)	午前9時30分～10時	対象：1歳未満児とその保護者 内容：赤ちゃん体操・話し合い
エアロビクス	毎月曜(祝日除く)	午前10時～11時30分	年齢を問わず参加できるウォーキング中心の体操です。老若男女参加は自由、無料。
誰でもできる健康体操	10(金) 17(金) 24(金) 31(金)	午前10時～11時30分	初心者向けです。 効果的な歩き方や健康によい姿勢を学びます。

### 健診

4か月児健診(14年1月生)	23(木)	午後1時～2時 集団の話 (1時～1時15分)	内容：身体測定、内科健診、集団の話、個別相談 神経芽細胞腫検査用紙の配布
10か月児健診(13年6月10日生～7月15日生)	16(木)	午後1時～2時 集団の話 (1時～1時15分)	内容：身体測定、内科健診、集団の話、個別相談
1歳6か月児健診(12年10月生)	2(木)	午後1時～2時 集団の話 (1時～1時15分)	内容：身体測定、歯科・内科健診、集団の話、個別相談 フッ素塗布
2歳児歯科健診(12年4月生の幼児および、その保護者)	1(水)	午後0時45分～1時45分	内容：歯科健診、歯みがき指導、フッ素塗布
3歳児健診(11年4月生)	10(金)	午後1時～2時	内容：尿検査、身体測定、歯科・内科健診、個別相談

### 相談

母乳相談	16(木)	午前9時30分～11時	対象：妊婦、生後2か月までの母子 内容：妊娠中の母乳の自己管理の方法、乳房マッサージ、個別相談
育児相談	8(水) 22(水)	午前9時30分～11時	対象：乳幼児 内容：保健婦、栄養士による健康相談・身体測定
物忘れ相談	21(火)	午前10時～11時30分	対象：忘れっぽくなったことを心配しているかた 内容：痴呆予防相談(予約制)
成人健康相談	21(火)	午前9時30分～11時	健康に関すること全般(栄養相談も含む)
母子健康手帳交付	毎月・木曜(祝日除く)	午前9時～11時30分	内容：母子保健に関する相談 妊娠届出書をお持ちください。

\*各種相談は、電話でも随時受け付けしています。必要時には、家庭訪問指導も行います。

\*離乳食講習会に赤ちゃんの同伴は必須事項ではありません。

\*乳幼児健診、母乳相談、育児相談、離乳食講習会、すくすく赤ちゃん教室、歯科健診には、必ず母子健康手帳をお持ちください。

# 健康

# あらかると

テレホン  
サービス **24**

当直医を知りたいときは

ミンナノヤクバイチバン

**0120-378981**



## 各種検診を受けましょう

人間ドック、脳ドック、肺ドック、各種がん検診など(各種検診実施予定表のとおり)の申し込みを受け付けます。ご希望のかたは、各区から回覧される申込書に必要事項を記入してお申し込みください。

申込期限 4月30日(火)

### 注意事項

会社などで検診する機会のあるかたは、そちらを優先してください。各種検診は、年度内に1回の受診に限ります。

人間ドックを受けられるかたは、住民検診は受けられません。

がん検診などは、一つ(例えば、乳がん検診のみ)でも受けることができます。人間ドックには、胃がん、大腸がん、骨粗しょう症検診(女性)が含まれています。

ことしから、4月1日現在で40歳、45歳、50歳、55歳、60歳、65歳、70歳のかたで人間ドックをご希望のかたは、C型肝炎の検査ができます。

検診の詳しい日程などについては、後日個人通知します。

### 個人負担金

次の ~ に該当するかたは、個人負担金を免除します。受診前に保健環境課健康係に申し出てください。

生活保護法による被保護世帯に属するかた

町民税非課税世帯に属するかた

満70歳以上のかた(4月1日現在)

\*脳ドック、肺ドックについては、個人負担金が必要です。

昭和7年から11年生まれで、身体障害3級以上のかた

問合せ 保健環境課健康係(内線183)

## 予防接種を受けましょう

### 3(2)種混合予防接種

接種期間 5月1日～平成15年2月28日

対象者 平成13年5月1日から同年

## 平成14年度 各種検針予定表

	人間ドック	脳ドック	肺ドック
実施期間	保健センター会場:7月～8月 公衆衛生センター会場:6月～1月	6月～2月	6月～1月
対象者	19歳以上で幸田町に住所のあるかた	4月1日現在、40・45・50・55・60・65・70歳のかたで、幸田町に住所のあるかた	35歳以上で幸田町に住所のあるかた
個人負担金	7,000円(希望者 乳がん:1,000円、子宮がん:500円、骨粗しょう症:500円)	1万5,000円	1万円
会場	保健センター 岡崎市医師会公衆衛生センター	岡崎市医師会公衆衛生センター	
内容	胃、大腸がん検診、胸部レントゲン、血液検査、腹部エコー、骨粗しょう症検診(女性のみ)、前立腺がん検診(男性のみ)、眼底、眼圧、心電図、肺機能検査など	頭部MRI、MRA(磁気共鳴画像診断法)	胸部レントゲン撮影、胸部ヘリカルCT撮影、喀痰検査(3日法)
注意事項	2会場で行います。会場を選んでください。公衆衛生センターで人間ドックを受けられる女性は、それと同時に乳がん、子宮がん検診を受けることができます(検査当日に希望をお聴きします)。	対象年齢以外のかたは受けることができません。	定員100人

	胃・大腸がん検診	女性(乳、子宮、骨粗しょう症)検診	子宮がん検診	乳がん検診
実施期間	9月	9月	6月～12月	6月～12月
対象者	19歳以上で幸田町に住所のあるかた	19歳以上で幸田町に住所のあるかた	19歳以上で幸田町に住所のあるかた	19歳以上で幸田町に住所のあるかた
個人負担金	1,000円(胃がん:600円、大腸がん:400円)	2,000円(乳がん:1,000円、子宮がん:500円、骨粗しょう症:500円)	子宮頸部検診:1,000円 子宮頸部・体部検診:1,400円	600円
会場	保健センター	保健センター	指定医療機関	指定医療機関
内容	胃部レントゲン検査、2日間便潜血反応検査	乳がん:触診、超音波断層撮影 子宮がん:細胞診(子宮頸部) 骨粗しょう症:超音波断層撮影	子宮頸部細胞診および内診、必要に応じてコルポコープ検査、子宮体部細胞診	視診・触診
注意事項	人間ドックを受けられるかたは、申し込まないでください(人間ドックに含まれています)。	公衆衛生センターで人間ドックを受けられるかたは、それと同時に乳がん、子宮がん検診を受けることができます(検査当日に希望をお聴きします)。公衆衛生センターで受けられるかたは、こちらには申し込まないでください。	子宮体部がん検診の対象者は、6か月以内に不正性器出血があったかたで、年齢50歳以上・閉経以後・未妊婦で月経不規則のいずれかに該当するかたです。	

総人口 33,751人(前月比 +100人)  
 内男 16,977人 女 16,774人  
 世帯数 10,528戸(前月比 +51戸)

2月中異動

出生 39人(男 20人 女 19人)  
 死亡 16人(男 11人 女 5人)  
 転入 164人(男 78人 女 86人)  
 転出 87人(男 43人 女 44人)

戸籍異動 2月届出分  
 (順不同・敬称略)

おめでとうございます

出生児	保護者	区
加藤 万裕	利明	須美
長谷部 柚人	伸悟	大草
藪田 航輝	哲也	岩堀
安藤 佑悟	伸治	大草
朝倉 愛唯	正一	鷲田
榊原 真優	隆志	高力
市川 真登	兼次	芦谷
水野 はるか	光浩	須美
関谷 有希子	克郎	岩堀
日高 佑馬	健一	市場
佐々木 麗	芳樹	芦谷
飯田 早紀	裕	岩堀
林 諒真	大介	大草
竹本 駿佑	義憲	岩堀
田畑 岬	健	芦谷
林 勇希	敏和	岩堀
小玉 琴音	達生	岩堀
杉浦 温	慎次	大草
三好 風輝	真志	長嶺
三矢 七虹	洋介	市場
森 文音	智喜	市場
平岩 千乃	伸尚	坂崎
仲原 日菜	進二	六栗
杉浦 楓真	豊	大草
池田 凌雅	裕史	横落
金城 伶俐	清治	市場
浅沼 夢帆	智能	芦谷

おくやみ申し上げます

死亡者	年齢	世帯主	区
伊藤 泰次	87	伊藤 太石	里
杉浦 辰巳	63	杉浦 正男	大草
加藤 元子	84	加藤 隆三	坂崎
手嶋 賢治	86	手嶋 勝	永野
藤原小太郎	75	藤原 康夫	上六栗
稲吉み江子	77	稲吉 栄二	市場
糟谷 榮	89	糟谷 静子	桐山
山下あきよ	80	山下 拓哉	里
村越 榮	88	村越 通人	坂崎
楠本 末一	85	楠本 泰伸	大草

\* プライバシー保護のため、希望者のみ掲載しています。掲載希望のかたは、届け出時に住民児童課にお申し出ください。

介護保険被保険者証  
 交付説明会を行います

満65歳になられると介護保険の第1号被保険者となりますので、被保険者証を交付し、介護保険制度の説明を行います。

とき 5月1日(水) 午前10時~11時  
 ところ 保健センター 視聴覚室  
 対象者 昭和12年5月2日から同年6月1日生まれのかた

持ち物 筆記用具 \*介護保険料の口座振替を希望される場合は、預金通帳と届出印をご持参ください。  
 問合せ 福祉介護課介護保険係(内線126)

介護保険利用料の  
 軽減制度が始まります

今までは、要支援・要介護と認定されたかたが、介護サービスを利用した費用額の1割を負担していただいていたが、4月利用分からは、低所得者に限り、負担額の半額を返付する制度が開始します。

対象者 世帯全員について市町村民税の課税がないかた / 世帯全員の前年の収入が149万円以下(高齢者独居世帯の場合は94万円)のかた  
 軽減額 利用料として支払った額の2分の1

軽減の手続き 毎年5月末までに、資格認定申請を福祉介護課へ提出し、対象者としての認定を受けます。  
 手続きに必要なもの 収入を証明する書類(年金証書、源泉徴収票など)  
 問合せ 福祉介護課介護保険係(内線125)

精神保健福祉手帳を  
 お持ちのかたへ

精神保健福祉手帳をお持ちのかたに、4月分から心身障害者扶助費を支給することになりました。

4月1日現在、手帳を所有しているかたは、4月分から扶助費を支給しますので、8月30日までに申請手続きをしてください(新規手帳取得者などのかたは、扶助費申請月から

の支給となります)。  
 申請に必要なもの 精神保健福祉手帳、認印、本人名義の通帳(郵便局以外のもの)

対象にならないかた 介護人が在宅介護手当受給者 / 施設入所者 / 65歳以上で手帳を取得されたかた(手帳等級変更の場合、支給額変更なし) / 65歳以上で幸田町に転入されたかた  
 問合せ 福祉介護課福祉係(内線124)

福祉タクシーに助成します

身体障害者手帳または療育手帳をお持ちのかたで、日常生活において外出の便宜を図るためにタクシーを利用された場合は、料金の一部を助成します。

対象者 上肢、下肢、体幹、視覚および聴覚障害者で、1から3級および内部障害者1級のかた / 療育手帳のAまたはB判定のかた \* 県条例の自動車および町条例の軽自動車の減免を受けているかたは除きます。

助成内容 基本料金および送迎料金(月4枚程度)

申請に必要なもの 身体障害者手帳または療育手帳、印鑑  
 問合せ つどいの家 ☎63 - 2941

住宅金融公庫から

住宅金融公庫では、廃止・事業縮小という点だけが大きく取り上げられ、多くのかたから不安の声が寄せられていますが、本年度も公庫ローンの申し込み受け付けは引き続き行います。

また、すでに公庫をご利用いただいているかたの返済条件を一方的に変更することはありませんので、今後も安心して公庫ローンをご利用ください。

問合せ 住宅金融公庫名古屋支店 ☎052 - 263 - 2900

寄付ありがとうございます(敬称略)

社会福祉協議会へ▶フタバ産業(株)  
 幸田工場 金6,130円



# 情報あらかると

## 歴史と文学講座で 万葉の世紀を学びませんか

とき 5月25日から6月29日までの  
毎週土曜日(全6回) 午後1時30分～3時30分  
ところ さくら会館 研修室1  
定員 40人 \*応募者多数時は抽選  
受講料 無料 \*バス見学時の昼食代は自己負担となります。  
講師 水野武至氏(生涯学習支援指導者)  
申込み 4月23日(火)までに、生涯学習課生涯学習係(内線414)へお申し込みください。

## シルバースクールではつつ人生

料理やスポーツ、バス見学など、みんなでワイワイ過ごしましょう。  
とき 5月から翌年2月までの毎月1回(全10回) 午前10時～  
対象者 町内在住者で60歳以上のかた  
定員 60人程度  
受講料 無料 \*内容により自己負担があります。  
申込み 4月23日(火)までに、生涯学習課生涯学習係(内線413)へお申し込みください。

## 子育てネットワーク 養成講座に参加しませんか

日程 5日間(6・7・8・9・12月の平日)  
ところ 西三河総合庁舎など  
内容 家庭教育の諸問題、児童虐待

の防止、カウンセリング実習など  
対象者 子育てグループで活動しているかた/子ども会・PTAなどの指導者またはその経験者  
定員 50人程度(西三河管内)  
申込み 4月8日(月)から5月2日(木)までに、生涯学習課生涯学習係(内線414)へお申し込みください。

## これでわが家も花畑！ 四季のガーデニング教室

とき 5月18日(土) 午前10時～正午  
ところ さくら会館  
内容 秋まで楽しめる寄せ植え、さし木・さし芽のコツ  
対象者 町内在住・在勤者  
定員 20人 \*応募者多数時は抽選  
受講料 無料 \*材料費(1,500円)が必要になります。  
講師 日野忠雄氏  
申込み 4月30日(火)までに、生涯学習課生涯学習係(内線413)へお申し込みください。

## 高齢者交通安全推進員を募集！

募集人員 36人 \*岡崎警察署管内で勤務していただくかたは2人です。  
雇用期間 6月17日～12月13日  
勤務時間 週5日(月～金曜日)で午前9時～午後5時15分 \*場合によっては、土・日曜日出勤もあります。  
勤務内容 高齢者およびその家族に対する交通安全指導、アンケート

調査、夜間反射材着用の啓発など  
応募資格 20～64歳のかた  
応募期間 4月15日(月)～5月2日(木)  
応募方法 「交通安全について思うこと」を400字詰め原稿用紙にまとめ、履歴書(6か月以内に撮影した写真を添付)を添えて、(財)愛知県交通安全協会へ郵送(締切日消印有効)またはご持参ください。  
〒462-0021 名古屋市北区成願寺一丁目6番50号  
問合せ (財)愛知県交通安全協会  
☎052-981-7587



## 緑化木の無料配布を行います

緑化に対する理解を深め、明るいまちづくりを推進するために、4月1日から5月31日までの間、県下一斉に「春の緑化推進運動」が展開されます。

### 緑化木無料配布

とき 4月26日(金) 午前9時～  
ところ 役場玄関前  
種類 オリーブ、ブルーベリー \*先着順  
緑の募金運動  
地域、職場、学校、公共施設などの緑化をはかり、緑化環境の向上のための募金を行います。皆さんのご協力をお願いします。  
問合せ 産業課農政係(内線215)

## 環境教育プログラム ECOレンジャー21 参加者募集！

身近な自然を探検し、暮らしの中で考える地球問題をリーダーや友だちと体験しながら学びましょう。

テーマ・とき・ところ

回	テーマ	とき	ところ
1	葉っぱのフシギ	5月18日(土) 午前10時～午後3時	西尾いきものふれあいの里 *現地集合
2	水辺の生き物調べ・ゲンジボタルの観察 親子参加予定	6月8日(土) 正午～午後8時	デンソー善明工場敷地内ピオトープ、平原近辺(西尾市) *現地集合
3	川で遊ぼう	7月20日(土) 午前10時～午後3時	西尾いきものふれあいの里 *現地集合
4	ソーラーカーを作る	9月7日(土) 午前10時～午後3時	デンソー善明工場 *現地集合
5	どんぐりの世界	10月19日(土) 午前10時～午後3時	西尾いきものふれあいの里 *現地集合

対象者 幸田町・西尾市に在住の小学校高学年(新4～6年生)  
定員 40人 \*応募者多数時は抽選  
参加料 1,000円 \*保険代、配布物代  
申込み 4月12日(金)までに、往復はがき～項目を記入し、(株)デンソー総務部企画室環境プログラム窓口(〒448-8661 刈谷市昭和町1-1)へお申し込みください。  
氏名(1枚に2人まで応募可能、保護者氏名も記入) 新学年(年齢) 学校名 性別 住所 電話番号 応募理由 \*返信には返送先の郵便番号、住所、氏名をご記入ください。  
そのほか 食事は各自で持参してください。  
問合せ (株)デンソー総務部企画室  
☎0566-61-5475

## 毎月の相談

### 行政相談（電話相談可）

と き 4月17日(水) 午前9時～正午  
 ところ 福祉サービスセンター  
 問合せ 総務課行政係（内線335）  
 ＊電話相談の場合は、近藤博見氏（☎62-2056）へ。

### 法律相談（予約制）

と き 4月11日(木) 午後1時～3時  
 ところ 役場3階301会議室  
 問合せ 住民児童課戸籍住民係（内線112）

### 心配ごとお気軽相談

と き 毎週水曜日 午前9時～正午  
 ところ 福祉サービスセンター  
 問合せ 社会福祉協議会  
 ☎62-7171

### 少年相談（FAX・Eメール相談可）

と き 毎週火・水・金曜日  
 午前9時～午後5時30分  
 ところ 中央公民館内少年相談室  
 問合せ 少年相談室  
 TEL・FAX 63-1188  
 E-mail soudan@sun-inet.or.jp

### 身障者・知的障害者相談

と き 身障者相談：  
 毎月第1・3火曜日  
 知的障害者相談：  
 毎月第2・4火曜日  
 共に午前10時～午後3時  
 ところ つどいの家相談室  
 問合せ つどいの家 ☎63-2941

### 女性相談

と き 毎月第1・4水曜日  
 午前10時～午後4時  
 ところ 福祉サービスセンター  
 問合せ 福祉介護課福祉係（内線124）

### 母子家庭相談

と き 毎月第1・2・3月曜日  
 午前10時～午後4時30分  
 ところ 福祉サービスセンター  
 問合せ 福祉介護課福祉係（内線124）

### 子育て相談（訪問相談可）

と き 月～金曜日 午前8時30分～午後5時 / 土曜日 午前8時30分～正午  
 ところ 子育て支援センター  
 問合せ 子育て支援センター  
 ☎62-8333

### 子育て出張相談

と き 毎月第2・4水曜日  
 午前10時～11時30分  
 ところ 横落児童館  
 問合せ 子育て支援センター  
 ☎62-8333

### こども相談

と き 第2水曜日 午前10時～午後4時  
 ところ 福祉サービスセンター  
 問合せ 福祉介護課福祉係（内線124）

申込み 5月9日(木)までに、生涯学習課スポーツ係(内線411)へお申し込みください。

### ソフトテニス教室に参加しませんか

と き 5月13日から毎週月曜日(全8回) 午前9時30分～11時30分  
 ところ 文化公園テニスコート  
 定員 30人 ＊先着順  
 受講料 無料  
 申込み 5月7日(火)までに、生涯学習課スポーツ係(内線411)へお申し込みください。

## 募 集

### 太極拳で健康づくり

と き 4月から翌年3月までの毎週水曜日 午前9時30分～11時  
 ところ 中央公民館 中ホール  
 対象 町内在住・在勤者  
 定員 約100人 ＊先着順  
 受講料 無料  
 講師 土田庄比知氏  
 申込み 住民児童課国保年金係(内線115)で随時受け付けます。

### 健康体操講座で仲間と楽しく運動を

と き 5月10日から7月12日までの毎週金曜日(全10回) 午後1時30分～3時  
 ところ 芦谷公民館  
 定員 30人 ＊応募者多数時は抽選  
 受講料 無料  
 講師 太田孝子さん(日本3B体操協会指導士)  
 申込み 4月23日(火)までに、生涯学習課生涯学習係(内線414)へお申し込みください。

### 肩こり・腰痛に効果的 中国気功を習いませんか

と き 5月13日から7月15日までの毎週月曜日(全10回) 午後1時30分～3時  
 ところ 鷲田公民館  
 定員 25人 ＊応募者多数時は抽選  
 受講料 無料  
 講師 田中利枝子さん(生涯学習支援指導者)  
 申込み 4月23日(火)までに、生涯学習課生涯学習係(内線414)へお申し込みください。

## 「親子ふれあいひろば」で楽しいひとときを

### 日程・内容

回	パンダグループ	コアラグループ	内 容
1	5月9日(木)	5月10日(金)	はじめましての会
2	5月16日(木)	5月17日(金)	おさんぽ
3	5月23日(木)＊パンダ・コアラグループ合同開催		うどんかい
4	5月24日(金)＊パンダ・コアラグループ合同開催		お茶べり会
5	5月30日(木)	5月31日(金)	ボールであそぼう＋ママの企画
6	6月6日(木)	6月7日(金)	音であそぼう＋ママの企画
7	6月13日(木)	6月14日(金)	どろんこあそび＋ママの企画
8	6月20日(木)	6月21日(金)	あわであそぼう
9	6月27日(木)	6月28日(金)	水あそび
10	7月4日(木)	7月5日(金)	たなばた
11	7月11日(木)	7月12日(金)	おわりの会

時間 午前10時30分～11時30分  
 ところ さくら会館とその周辺  
 対象者 入園前の乳幼児とその親  
 定員 各20組 ＊応募者多数時は抽選  
 受講料 無料 ＊内容により実費徴収  
 講師 子育てネットワーカー

申込み 4月23日(火)までに、生涯学習課生涯学習係(内線414)へお申し込みください。  
 そのほか 下のお子さんを連れてきててもかまいません。申し込み時にお知らせください。

# 情報 あらかると

## 今月の税金と料金納付

- 固定資産税.....第1期
- 軽自動車税.....全期
- 介護保険料.....第1期
- 保育料.....4月分
- し尿くみ取り手数料  
.....1・2・3月分

\*納入期限.....4月30日(火)

便利な口座振替の利用を!

(申請は税務課または町内金融機関で)

## 2月の事故・犯罪状況

件数(人数) 累計【1~2月】

事故

死亡	0(0)	0(0)
重傷	0(0)	0(0)
軽傷	19(21)	33(37)
物損	84	0

犯罪

	件数	累計【1~2月】
侵入犯	9	16
車両盗	13	31
その他	46	75
合計	68	122

## 2月の火災・救急件数

件数 累計【1~2月】

火災

建物	0	1
林野	0	0
その他	0	2
合計	0	3

救急

	件数	累計【1~2月】
急病	54	118
交通	11	16
その他	18	40
合計	83	174

## イベント

### 中学生以下を対象に プールを無料開放します

「子どもの日」にちなみ、町民プールを無料開放します。

とき 5月3日(金)~5日(日)

対象者 中学生以下 \*町内・町外は問いません。

利用方法 無料開放期間中、来場された中学生以下のかたに、受け付けて当日の入場券をお渡しします。

注意事項 日常、オムツを使用している乳幼児は入場できません/小学3年生以下のお子さんは、保護者(18歳以上)の付き添いが必要です(付き添いできる人数は、保護者1人につき2人まで)/保護者は入場料金(一般大人1人500円/回)が必要です。

問合せ 町民プール ☎56-8111

### わくわくあそびランドで 楽しい時間を

とき・ところ 5月7日(火) わしだ保育園(長嶺・久保田・坂崎・大草・高力・鷲田・新田)/14日(火) 菱池保育園(岩堀・横落・萩・芦谷・幸田・桜坂)/21日(火) 上六栗保育園(里・市場・海谷・逆川・野場・永野・須美・六栗・上六栗・桐山) 午前10時~11時

内容 体を動かしてあそぼう

対象者 入園前の乳幼児とその親

参加費 無料

申込み 当日会場へお越しください。

問合せ 子育て支援センター

☎62-8333

### 今月の老人福祉センター行事

日程 4月3日(水) せん茶の会/16日(火) 民踊きさらぎ会/19日(金) 水仙の会/24日(水) 民踊友の会/26日(金) 民踊三藤会/30日(火) 民踊永野会/5月7日(火) 民踊山峰会

時間 芸能は午後1時~2時、せん茶は午前10時~正午  
問合せ 老人福祉センター  
☎62-7224

## スポーツ

### 町民プールの トレーニング室と会議室を 午前から開館します

昨年4月から試行的に、トレーニング室と会議室を午前10時から開館してきましたが、この4月から本格的にスタートします。

開館時間 平日、土曜日、祝日：午前10時~午後9時/日曜日：午前10時~午後6時

問合せ 町民プール ☎56-8111

### レディースバドミントン大会に 参加しませんか

とき 5月12日(日) 午前9時~

ところ 中央小学校体育館

競技方法 ダブルス、トーナメント戦

\*1セット11点、3セットマッチ、2セット先取方式

申込み 5月9日(木)までに、生涯学習課スポーツ係(内線411)へお申し込みください。

### ユニバーサルホッケー指導者 講習会に参加しませんか

とき 5月12日(日) 午前9時~

ところ 勤労者体育センター

受講料 無料

申込み 当日会場で受け付けます。

問合せ 生涯学習課スポーツ係(内線411)

### 卓球教室に参加しませんか

とき 5月12日から6月30日までの毎週日曜日(全8回) 午後7時~9時

ところ 幸田中学校卓球場

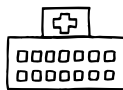
定員 30人 \*先着順

受講料 2,000円





# 当直医



診療時間(午前9時～正午・午後2時～6時)

4月21日  
(日)

内科または小児科	志貴医院	上六名	53・1485
外科	むらかみ整形外科	幸田・高力	63・2366
産婦人科	救急医療情報センターへ問合せ		21・1133
皮泌科	中西泌尿器科皮フ科医院	六名本	58・6711
耳鼻咽喉科	水上眼科耳鼻咽喉科	暮戸	33・2111
眼科	水上眼科耳鼻咽喉科	暮戸	33・2111

4月28日  
(日)

内科または小児科	玄クリニック	柱	58・3080
外科	岡崎南病院	羽根東	51・5434
産婦人科	せきやクリニック	鴨田	26・0303
皮泌科	岡崎南病院	羽根東	51・5434
耳鼻咽喉科	うえじ耳鼻咽喉科	上地	54・2833
眼科	足立眼科	井田	22・0219

4月29日  
(月)

内科または小児科	玉木内科	江口	55・8882
外科	クリニックさいとう	伝馬3	21・0555
産婦人科	レディースクリニックANDOP産婦人科	赤渋	57・8777
皮膚科	須田クリニック	鴨田本	23・8011
耳鼻咽喉科	黒田耳鼻咽喉科医院	羽根	52・0453
眼科	みやした眼科	明大寺	57・8166

5月3日  
(金)

内科または小児科	柿沼クリニック	赤渋	58・2727
外科	宇野整形外科	緑丘	54・3161
産婦人科	幸田産婦人科	幸田	62・8675
皮膚科	酒井皮ふ科	矢作	32・9929
耳鼻咽喉科	康生医院	康生南	21・1340
眼科	足立眼科	井田	22・0219

5月4日  
(土)

内科または小児科	恒川内科クリニック	上地	57・8080
外科	おおくぼ整形外科	美合	55・8686
産婦人科	レディースクリニックANDOP産婦人科	赤渋	57・8777
皮泌科	みしま医院	康生南	21・1648
耳鼻咽喉科	島田耳鼻咽喉科	伝馬1	21・3387
眼科	みやした眼科	明大寺	57・8166

5月5日  
(日)

内科または小児科	幸田中央クリニック	幸田・高力	56・8200
外科	管外科胃腸科	美合	53・2266
産婦人科	吉村医院	柱	51・1895
皮膚科	こうた皮フ科クリニック	幸田・大草	56・1311
耳鼻咽喉科	山本耳鼻咽喉科	連尺1	21・0359
眼科	佐野眼科医院	門前1	21・4909

5月6日  
(月)

内科または小児科	葵セントラル病院	中田	53・7815
外科	長野整形形成外科病院	明大寺	25・3888
産婦人科	加藤産婦人科病院	明大寺本	21・3251
皮膚科	亀井皮膚科	羽根	53・1128
耳鼻咽喉科	耳鼻いんこう科嶋田医院	鴨田南	24・6555
眼科	桐渕眼科	唐沢1	22・1291

5月12日  
(日)

内科または小児科	日高医院	幸田・深溝	63・1155
外科	岸本外科医院	八幡3	22・0926
産婦人科	救急医療情報センターへ問合せ		21・1133
皮泌科	松下医院	明大寺	51・5094
耳鼻咽喉科	松下医院	明大寺	51・5094
眼科	佐野眼科医院	門前1	21・4909

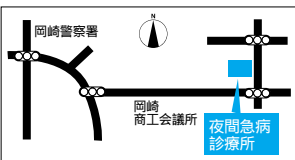
保険証をお持ちください。

都合により当直医を変更することもありますので、救急医療情報センター( 21 1133 ) または幸田町テレホンサービス( 0120 378981 )までご確認ください。

夜間の内科・小児科・外科は岡崎市医師会公衆衛生センター夜間急病診療所(岡崎市竜美西1 9 1 52 1906)で毎日診療します。

受付時間 午後7時30分～10時30分

診療時間 午後8時～11時



# 歯科の休日・夜間緊急診療

診療場所

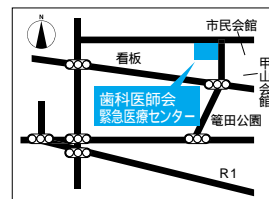
岡崎歯科医師会緊急医療センター  
岡崎市六供町三本松18  
岡崎歯科医師会隣  
21 8000  
岡崎医師会： 21 0501

日曜日・祝日の診療

受付時間 午前9時～11時30分  
午後1時～3時30分

平日夜間(月～土)の診療

受付時間 午後7時30分～10時30分



# 粗大ごみ収集日

日	月	火	水	木	金	土
	1	2	3			6
7			10			
					18	19 20
21	22	23	24	25	26	27
28	29	30				

日	月	火	水	木	金	土
				1		4
5			8			
					16	17 18
19	20	21	22	23	24	25
26	27	28	29			

受付時間

平日/午前9時～正午  
土日/午前9時～午後3時  
正午から午後1時までは昼休憩です。



委託搬入電話  
受付日

粗大ごみ収集日

# くらしの便利帖



カレンダー

2002/4/16 - 5/15

4月 April

16	
17	行政相談(福祉サービスセンター 9:00) 春の巡回わくわくあそびランド(町民会館センタープラザ 10:00) パパママ教室(保健センター 10:00)
18	
19	
20	ふれあい歩け歩け運動(町民会館センタープラザ 8:30)
21	国際交流協会設立10周年記念講演会(町民会館 14:30)
22	
23	町長対話サロン(役場1階サロン 10:00)
24	春の巡回わくわくあそびランド(深溝保育園 10:00)
25	春の巡回わくわくあそびランド(幸田保育園 10:00)
26	緑化木無料配布(役場玄関前 9:00) 春の巡回わくわくあそびランド(坂崎保育園 10:00)
27	
28	
29	◇◇ みどりの日
30	

5月 May

1	介護保険被保険者証交付説明会(保健センター 10:00)
2	
3	◇◇ 憲法記念日 中学生以下プール無料開放(~5日、町民プール)
4	◇◇ 国民の休日
5	◇◇ 子どもの日
6	◇◇ 振替休日
7	わくわくあそびランド(わしだ保育園 10:00)
8	
9	法律相談(役場301 13:00) 親子ふれあいひろば「パンダグループ」開講(さくら会館 10:30)
10	健康体操講座開講(芦谷公民館 13:30) 親子ふれあいひろば「コアラグループ」開講(さくら会館 10:30)
11	
12	レディースバドミントン大会(中央小学校体育館 9:00) ユニバーサルホッケー指導者講習会(勤労者体育センター 9:00) 卓球教室開講(幸田中学校卓球場 19:00)
13	ソフトテニス教室開講(文化公園テニスコート 9:30) 中国気功講座開講(鷺田公民館 13:30)
14	町長対話サロン(役場1階サロン 10:00) わくわくあそびランド(菱池保育園 10:00)
15	行政相談(福祉サービスセンター 9:00) パパママ教室(保健センター 13:00)

毎月第2・第4火曜日(午前10時~正午)に町長対話サロンを開催。町長と直接話ができます。

## ピックアップ

### 国民年金事務が変わります

4月1日から国民年金事務が次のように変わります。

納付通知書を利用している場合

納付する保険料の年度	取扱窓口	納付時期		納付先
		4月	5月以降	
13年度分(13年4月分~14年3月分)	幸田町	幸田町発行の納付通知書で納付	—————	町指定金融機関
14年度分(14年4月分~)	社会保険庁	社会保険庁発行の納付案内書で納付		全国の金融機関や郵便局

13年度分の保険料を14年5月以降に納入する場合は、岡崎社会保険事務所にお問い合わせください。なお、14年度分からは、保険料を社会保険庁に納めていただくことになります。社会保険庁の納付案内書で納めた領収書が年末調整や確定申告に必要になりますので、大切に保管してください。

問合せ 住民児童課国保年金係 62-1111(内線114)、岡崎社会保険事務所 23-2511



## Public Information



毎月1日発行

〒444-0192 愛知県額田郡幸田町大字菱池字元林1番地1  
(0564)62-1111  
幸田町ホームページ <http://www.town.kota.aichi.jp>  
Eメール kota@town.kota.aichi.jp

発行 幸田町 編集 総務部企画情報課

第4回

# 幸田しだれ桜まつり

期間  
会場

4月1日(月)～4月15日(月)  
幸田文化公園

### 祭り期間中の行事予定

茶席 / 4月1日(月)～10日(水)  
琴 / 1日(月)、6日(土)、7日(日)  
三河万歳 / 6日(土)、13日(土)  
民謡・歌謡 / 14日(日)  
和太鼓 / 1日(月)、8日(月)  
詩吟 / 7日(日)、10日(水)  
日舞 / 5日(金)、12日(金)  
こどもビンゴ大会 / 7日(日)、14日(日)  
写真・短歌・俳句コンクール /  
まつり期間中  
写真・短歌・俳句・ちぎり絵展示 /  
まつり期間中

\*開催時間は行事により異なります。行事予定は、開花状況により変更することもあります。

まつり期間中は大変混雑しますので、公共交通機関を利用されるか、お車の場合はできるだけ乗り合わせてお越しく下さい。

開花状況は幸田町ホームページで確認できます。

300本のシダレザクラの  
美しさをお楽しみください。



問合せ 幸田しだれ桜まつり実行委員会事務局  
：産業課内 ☎62-1111(内線211)