

# こらた

夢のある

心のかよう

活力あるまち

飛べ！竹とんぼ



竹とんぼ講習会(6/18)=幸田小学校

CONTENTS

シリーズ市町村合併問題 ..... 6	健康あらかると..... 14
共に学ぶ ..... 8	情報あらかると..... 16
みんなの広場..... 10	Monthly News ..... 20
まちかどフォトニュース..... 12	まちの便利帖..... 24

2002.7.1

No.733

特集

地震に備える  
すぐそこに地震が！

# すぐそこに地震が!



近い将来、駿河湾沖を震源とする東海地震（マグニチュード8クラスの巨大地震）が起こると予想されています。この東海地震の想定震源予測が、中央防災会議の「東海地震に関する専門部会」で見直され、幸田町も新たに地震防災対策強化地域に指定されました。皆さんも再度地震について考え、危機意識を持って万全の備えをしましょう。

## 地震を知る

### 地震はなぜ起こる

地球の中には、地表に近いほうから、プレート（地殻）、マントル核（外核、内核）の3つの層からなっています。

地球の表面をおおっている何枚ものプレートは、その下にあるマントルが対流（核の熱によって、温められて上上がり、冷えたところは下がる）する動きに引きずられて、年に数センチくらい動いています。プレートがぶつかり合うところでは、伸びやひずみなどが生じ、そのひずみが限界に達したときに起こる破壊によって地震が発生します。

### 震度とマグニチュードの違い

マグニチュードとは、断層運動のエネルギーの大きさ、つまり、地震の規模を表す尺度のことです。

震度とは、ある場所での地震の揺れの程度を表す尺度です。

一般的には、マグニチュードが大きくても、震源が遠い場合や深い場合は震度が小さく、逆に、マグニチュードが小さくても震源が近い場合

や浅い場合は震度が大きくなります。

### 震度と災害想定

震度 5弱	家具の移動や、食器や本が落ちたり、窓ガラスが割れることもある。
震度 5強	タンスなど重い家具や、外では自動販売機が倒れることがある。自動車の運転は困難。
震度 6弱	立っていることが難しい。壁のタイルや窓ガラスが壊れ、ドアが開かなくなる。
震度 6強	立ってられず、はわないと動くことができない。重い家具のほとんどが倒れ、戸がはずれて飛ぶ。
震度 7	自分の意志で行動できない。大きな地割れや地すべり、山崩れが発生する。

### なぜ、東海地震が起こると言われているのか

伊豆半島から四国までの南海、駿河トラフは、1000年～1500年ごとに南海地震、東海地震と呼ばれる巨大地震を繰り返してきました。

しかし、最後の東南海地震（1994年）は規模が小さく、東海域での大地震は安政東海地震（1854年）が最後で、150年間大地震が発生していません。そのため、相だなひずみが蓄積されていると考えられていることから、いつ大地震が発



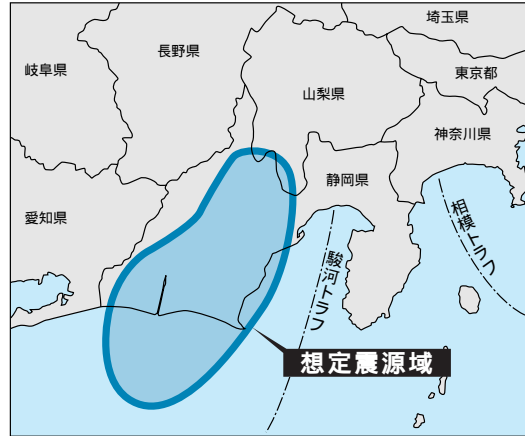
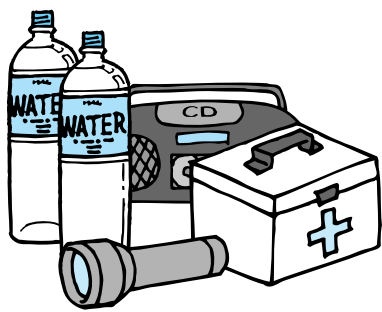


## 警戒宣言が発せられたら

異常気象が発見され、近い将来、大地震が発生すると予想されたとき、内閣総理大臣から警戒宣言が発せられます。警戒宣言が発せられたら、最低3日間の非常用の持ち出し品(飲料水、非常食、貴重品など)を準備し、火の元の確認、施錠をしてから、自宅付近の広い場所へ避難しましょう。避難したら家族の無事を確認し、避難状況などを役場災害情報地区調査員、または、区長へ連絡してください。

### 用意しておく持ち出し品

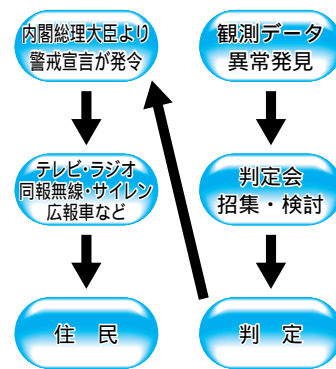
- 【飲料水】飲料水(煮炊き、飲み水など生命維持に必要な水)は一人1日3ℓが目安になります。また、生活用水の用意も大切です。
- 【非常食】主食となるもの、おかずとなるものというように分けて準備しましょう/乳幼児の粉ミルク、離乳食、おやつなど、家族の状態に合った食料を忘れずに。
- 【貴重品】貴金属、実印、通帳、保険証などを忘れずに持ち出しましょう。
- 【薬など】持病のあるかたは、薬なども忘れずに準備しておきましょう。
- 【照明】懐中電灯、大型のライトを用意しましょう。
- 【燃料】インスタント食品は用意したけれど、燃料の備えがなくて宝の持ち腐れになることがないように、固形燃料や卓上カセットコンロなどを用意しましょう。
- 【情報】正しい情報を得るためにも、携帯用ラジオを用意しましょう。



生してもおかしくないと言われています。

### 東海地震と警戒宣言

東海地震の被害を最小限にとどめるため、国はさまざまな地震の現象を観測しています。そのデータに異常が発見され、東海地震が起ると予想されたとき、内閣総理大臣から「警戒宣言」が発令されます。



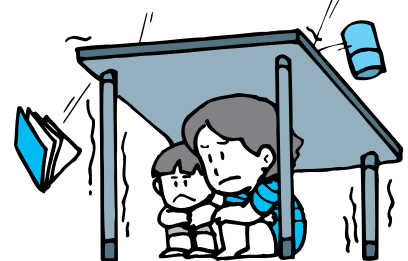
### 東海地震に備えて

町では、東海地震発生に対し、既定の防災計画改訂を進めるとともに、防火施設・資機材の整備、防災体制の充実強化および災害発生時における初動体制の確立を推し進めていきます。

また、避難場所である学校施設の安全確保のため、国の緊急雇用創出特別基金事業を活用し、耐震診断を行い、その改修事業を急ぎ、非常時における万全の備えを進めていきます。

町民の皆さんは、いつ起こるか分からない地震を想定し、避難場所の確認、災害時の連絡体制などについて

て家族で話し合っておき、地震の被害を最小限に抑えるためにも、次ペーじのような今できることは、今準備しておきましょう。



### 病院や劇場などの管理者は 地震防災応急計画の届け出を

大規模地震対策特別措置法に基づき、地震防災対策強化地域内で防災上重要な一定の施設などを管理するかたは、地震防災応急対策に係る措置に関する事項 大規模地震の防災訓練に関する事項などを定めた地震防災応急計画などを、強化地域指定の日(本年4月24日)から6か月以内に作成し、届け出ることが義務付けられています。

一定の施設などとは、病院、劇場など不特定多数の人が出入りする一定規模以上の施設、石油・火薬など危険物製造・貯蔵などを行う施設、そのほか社会福祉施設など、地震防災上の措置を講ずる必要性のある重要な施設のことです。

なお、不明な点などは、消防課予防係(☎62-13822)へお問い合わせください。

# すぐそこに地震が!

## 地震を想定、 そして行動

地震発生時の行動マニュアル



最初の大きな揺れは約1分

- ・揺れを感じたら、テーブルなどの下に隠れ、身を守る。
- ・すばやくガスの元栓やコンセントなどの火元の始末をする。
- ・ドアや窓を開け、脱出口を確保する。

揺れが収まったら



【屋内】

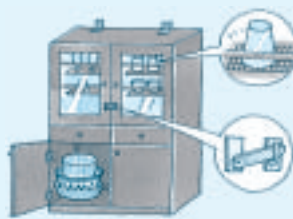
- ・火が出たら落ち着いて初期消火をする。
- ・家族が倒れた家具の下敷きになっていないかを確認する。その際、屋内ではガラスの破片などが散乱している可能性があるため、靴や厚手のスリッパを履く。
- ・劇場やホールなどにいた場合は、係員の指示に従う。エレベーターは使用しない。
- ・避難するときは、火元をチェックし（メインブレイカーを切る）、屋根瓦、

### ①今すぐできる対策

## 家具の転倒、落下を防ぐポイント

#### 食器棚

中の食器の飛び出しを防止  
L字金具などで固定し、棚板には滑りにくい材質のシートやフキンなどを敷き、  
重い食器は下に、軽い食器は上のほうに置きましよう。  
また、扉が開かないように止め金具をつけましよう。



#### タンス・本棚

L字金具や支え棒で固定  
L字金具や支え棒などで固定しましよう。2段重ねの場合はつなぎ目を金具でしっかりと連結し、本は重いものを下に、軽いものを上に置ましよう。

#### 冷蔵庫

針金などで固定  
2ドアの場合は、扉と扉の間に針金などを巻いて、金具で壁に固定ましよう。



#### テレビ

できるだけ低い位置で  
家具の上などは避け、できるだけ低い位置に固定し、上には水槽などを置かないようにしましよう。

#### ピアノ

脚に滑り止めをつける  
本体にナイロンテープなどを巻きつけ、取り付けた金具などで固定しましよう。また、脚には滑り止めをつけましよう。



#### 照明器具

鎖と金具を使って固定  
鎖と金具を使って数か所止め、蛍光灯は蛍光管の両端を耐熱テープで止めておきましよう。

#### ガラス飛散防止

ガラス全面に透明フィルムを  
大震災では、飛び散ったガラスの破片でけがをする人が多くいます。窓やガラスの戸には、透明フィルム（市販）をガラス全面に張りましよう。

## ②各地区の災害避難場所

災害避難場所を次のとおり定めていますので、近くの避難場所を把握しておきましよう

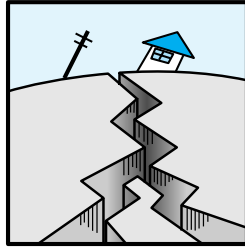
対象区域(区名)	避難場所名
町全体	町民会館
長嶺・久保田・坂崎	長嶺コミュニティホーム、久保田コミュニティホーム、坂崎公民館、坂崎小学校、坂崎保育園、坂崎7番組コミュニティホーム
大草・高力・鷲田・新田	幸田小学校、大草保育園、大草老人憩いの家、高力老人憩いの家、幸田高校、北部中学校、身体障害者福祉センター、鷲田公民館、鷲田コミュニティホーム、わしだ保育園、新田老人憩いの家、大草西コミュニティホーム
岩堀・横落	岩堀老人憩いの家、久間児童館、中央公民館、幸田中学校、岩堀公民館、横落コミュニティセンター、高齢者生きがいセンター、中央小学校
荻・芦谷・幸田・桜坂	幸田老人憩いの家、芦谷公民館、芦谷コミュニティセンター、荻谷小学校、さくら会館、幸田保育園、荻農村センター、とばね運動場管理棟
里・市場・海谷・逆川	老人福祉センター、深溝児童館、里東老人憩いの家、里西コミュニティホーム、里中央コミュニティホーム、里保育園、深溝小学校、深溝老人憩いの家、南部中学校、市場公民館、一ノ瀬コミュニティホーム、海谷公民館、逆川農村センター
野場・永野・須美・六栗上六栗・桐山	豊坂小学校、野場老人憩いの家、勤労者体育センター、野場ふれあいセンター、豊坂保育園、永野老人憩いの家、須美公民館、須美老人ふれあいの家、六栗公民館、六栗児童館、上六栗老人憩いの家、桐山老人憩いの家



ブロック塀、自動販売機などに注意して避難する。このとき車は使わず、必ず徒歩で避難。

【屋外】

- ・ガラスや看板などの落下物に注意し、空き地や公園などに避難する。
- ・車は道路の左側に寄せ、エンジンを切り、キーは付けたままにしておく(車検証や貴重品は忘れずに持って出る)。
- ・海岸付近にいた場合は、津波から身を守るため海岸から離れ、高台へ避難する。
- ・倒れそうな電柱や垂れ下がった電線に注意する。



みんなの無事を確認

- ・隣近所で助け合い、災害弱者の安全確保を。
- ・けが人がいないかを確認。
- ・出火防止、初期消火を。
- ・役場、自主防災組織の情報を確認。このとき、デマに惑わされないように。
- ・電話は緊急連絡を優先する。

消火活動、救出、救護活動を

- ・水や食料は蓄えているものでまかなう。
- ・災害情報、被害情報を収集する。
- ・壊れた家に入るなど無理な行動はしない。

③家の周囲の安全をチェック

屋根

不安定な屋根のアンテナや、屋根瓦は補強しておきましょう。

ベランダ

植木鉢などの整理整頓を。落ちる危険がある場合は何も置かないようにしましょう。

プロパンガス

ボンベを鎖でしっかりと固定しておきましょう。

ブロック塀・門柱

土中にしっかりとした基礎部分がないもの、鉄筋が入っていないものは危険です。また、ひび割れや鉄筋のさびも修理しましょう。

- ・安全なブロック塀の目安
- ・傾きやひび割れ、破損箇所がない。
- ・高さが高すぎない。
- ・鉄筋は縦筋と横筋がきちんと固定されている。
- ・基礎コンクリートがしっかりとしている。

④災害用伝言ダイヤル

災害発生時(震度6弱以上の地震など)には、NTTの災害用伝言ダイヤルサービスが稼働します(事前契約などは一切不要です)。家族などが被災した場合の安否の確認や連絡などに活用できます。

伝言の登録方法  
1711 ガイダンスに従い「1」電話番号 伝言を入れる(30秒以内)

過去の教訓



三河地震体験者  
稲吉 廣治さん  
(89歳・逆川区)

地震にビックリして起きて、慌てて家族と家から出ました。そのときは暗かったので回りがどうなっているか分からなかったけど、次の日、家が倒れてたり、道が陥没してたりと、被害の大きさを改めて知らされました(幸い私んトコは倒れずにすんだが...)。その後もしばらく余震が続いたんで、また起こるかもしれないと、家に入るのが怖く、簡単な小屋を建て、わらを敷いて寝泊りしました。

この三河地震の1か月ぐらい前にも大きな地震があって、その地震は昼間に起こったので、家が傾くのが良く分かりました。ある人は、歩いて逃げることができなかったと話している人もいましたよ。

今度、いつ大地震がくるか分からんけど、自分の身は自分で守るようにしておかないといかんですね。

三河地震

昭和20年1月13日、午前3時38分、三河地方をマグニチュード7.1の大地震が襲いました。この地震による死者は、全体で約2,300人、負傷者約3,800人、全壊家屋は7,000戸以上になりました。本町(当時は幸田村と豊坂村)にあっては、29人のかたが亡くなられました。



深溝断層(市場地内)



# 市町村合併は どうやって 進められるの？

みんなで考えよう！幸田町の将来

合併は、行政主導ではなく、住民合意によって進めるべきものという考え方が基本です。では、どのような手続きで行われるのでしょうか？  
今回は、合併の手続きの流れを紹介するとともに、県内の市町村合併を巡る動きを紹介します。

住民の皆さんの動きが  
きっかけになる場合

すべての合併関係市町村で同一内容の住民発議

いずれかの合併関係市町村に対して住民発議

## 住民発議はつぎ

有権者の50分の1以上の署名で、合併協議会の設置を直接請求するものです。  
住民発議は、すべての合併関係市町村へ請求する場合と、いずれかの合併関係市町村へ請求する場合（この場合、請求のあった市町村の長からそのほかの関係市町村の長に対し、議会に付議するかどうか協議が必要となります）の2通りの方法があります。

市町村長・議会の動きがきっかけになる場合

## 関係市町村の議会の議決

## 住民投票

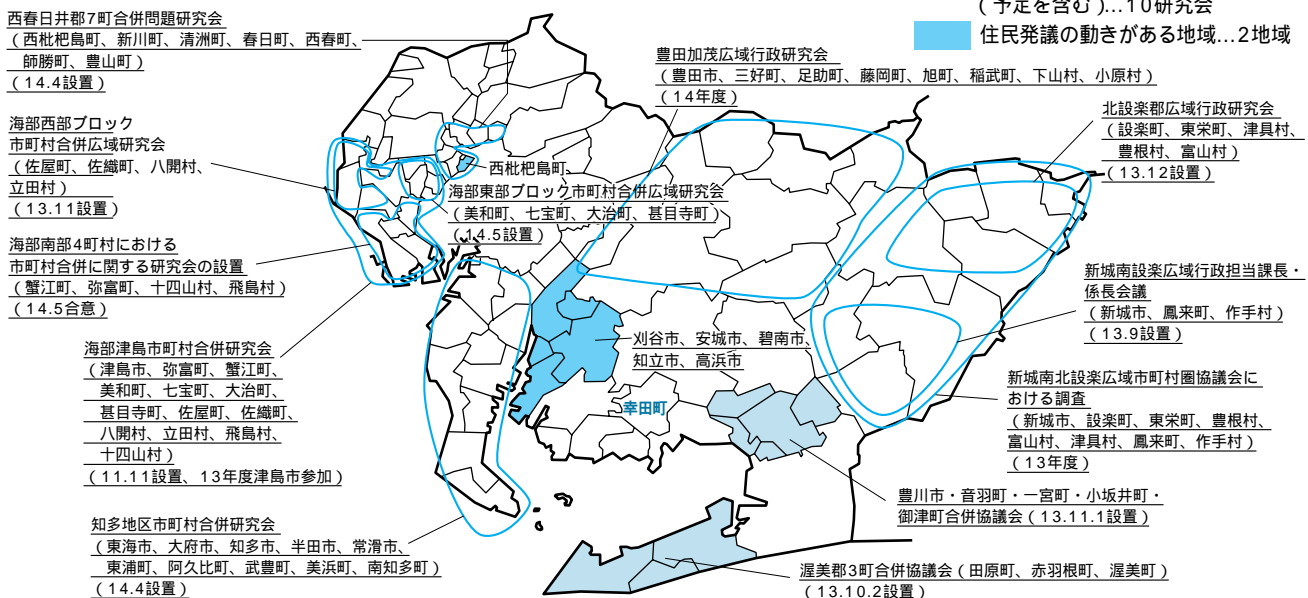
住民発議による合併協議会設置の請求があった市町村の議会が否決した場合、その市町村の長の請求、または、有権者の6分の1以上の署名により、住民投票が行われます。住民投票を行い過半数の賛成があれば、議決されたものとみなされます。

すべての市町村で

**YES**

## 愛知県内の市町村合併を巡る動き

平成14年5月現在



### 合併協議会

合併を行うこと自体の是非も含めて、合併に関するあらゆる事項を正式に話し合う組織です。合併する方向に決まったら、合併後の将来図とその実現方法を市町村建設計画にまとめます。

### 市町村建設計画

市町村の合併に際し、合併関係市町村の住民に対して合併市町村の将来像に関するビジョンを示し、これによって住民が合併の適否を判断するという、いわば合併市町村のマスタープランとしての役割を果たすものです。この市町村建設計画を基礎としてさまざまな財政支援措置が講じられることとなっています。



### 合併協議会の設置と協議

地域の将来像や合併の影響に関する調査研究と情報提供  
合併に関するさまざまな調整・協議

- ・ 合併の形態
- ・ 合併の時期
- ・ 新市町村の名称
- ・ 市役所、役場の位置
- ・ 議員の定数・任期
- ・ 一般職員の身分の取り扱い
- ・ そのほか必要事項

### 市町村建設計画

合併の同意が得られた場合



### 合併協定書の作成・調印

### 関係市町村の議会の議決

YES  
合併申請書の作成

# 合併の効力の発生（新市町村の誕生）



県知事

届出の受理

市町村建設計画の協議・回答

申請書の受理

県議会の議決

合併の決定

総務大臣

協議・回答（市の廃置分合の場合のみ）

届出

告示

# 共に学ぶ

## 学校へ行こう

幸田小

校長 星野保夫

全校児童数 506人

男子:266人 女子:240人

問合せ ☎62-0118

## 伝えよう 広げよう 地域の皆さんへ

幸田小学校では、総合的な学習の時間と生活科の時間を「ほなみ学習」と呼んでいます。

年度初めに、学年テーマを話し合い、5月の学区大運動会の場で、横断幕を使って地域の皆さんにテーマを発表します。

6月には、授業参観の後に学級懇談会を持ち、各学級のほなみ学習の構想を発表し、保護者のかたに説明して、協力をお願いします。

11月には、ほなみ学習発表会を行い、1学期、2学期に地域のかたの協力を得ながら取り組んできた成果を発表します。



昨年度の「ほなみ学習」  
昨年度の6年生のテーマは、「未来にとどけ、ぼくらのメッセージ」で、この学年は、4年生のときから、自然に目を向けてきました。  
4年生のときは、中庭の「ひょうたん池」を利用して「ほなみ川」を造り、5年生のときは、中庭に芝生をはり、緑いっぱいのGTP（グリーンたっぷりパーク）を造りました。そして6年生のときには、このGTPをさらにグレイドアップさせようと、芝生を広げたり、ほなみ川の魚を増やしたりしました。その中でも、1組は、運動場南側の楠木の太木を生かした健康づくりの遊具を、2組は、GTP

今年度も、ほなみ学習の学年テーマが決まり動き出しました。地域のかたの協力を得ながら、米作りを体験したり、お年寄りのかたとの交流を深めていきたいと考えています。また、ごみ問題について考え、環境にも目を向けていきたいと考えています。



のシンボルとも言える東屋を作り、3組は、ほなみ川にホタルがすめるように、幼虫の飼育や放流をしました。  
また、地域に流れる石川のホタルが減ってきたのを心配して、老人クラブのかたたちと一緒にごみ拾いの活動をしました。  
今年度の「ほなみ学習」



昼の放課15分

【ドライポイント版画】

先生から 待ちきれず体育館に飛び込んでいった瞬間をとらえたかのように。縦と横の線を精密に描いて質感を表現できています。



3年 大澤拓也くん



Our Friends

【ドライポイント版画】



3年 永田雅峰くん

先生から いつも見ているはずの風景を、新鮮にとらえることができました。ふりそぐ光を白と黒のコントラストで、鮮やかに表現できています。



南部中学校

画伯登場



# まちの先生

せんせい

豊坂小

(ユニバーサルホッケー)



近藤静香さん  
(野場区)

## チームワークの大切さ、ゴールの喜びを伝えたい

私が豊坂小学校でユニバーサルホッケー(以下ユニホッケー)を教えるようになったのは、ク



ラブ活動の一つにユニホッケーがあり、体育指導員の私に手伝ってほしいと学校からお願いがあつたからです。最初のころは、私もユニホッケーの審判の練習になると思い参加させてもらっていたのですが、真剣に取り組む子どもたちの姿を間近で見えたら、いつの間にかこの時間が、私にとつとでも大切なものになっていました。

ユニホッケーを教えるようになって3年が経ちましたが、子どもたちの吸収力の早さには、毎回感心させられます。教えたことはいとも簡単に自分のものにし、さらに自分たちで発展させていきます。そんな姿は、教える者にとつてはうれしい限りですが、すぐに私よりも技術が高くなってしまつので、子どもたち

に負けないように、私自身練習に励む毎日です。また、飽きの早い低学年の子に、短い時間でいかに楽しさ、技術を伝えるかにも悩んでいます。しかし、熱心に練習する子どもたちを見てみると、悩むよりも、私の知る限りをたくさん教えてあげなければと思います。また、高学年と低学年の学年を超えた交流を深めてほしい

と、さらに自分たちで発展させていきます。そんな姿は、教える者にとつてはうれしい限りですが、すぐに私よりも技術が高くなってしまつので、子どもたちに負けないように、私自身練習に励む毎日です。また、飽きの早い低学年の子に、短い時間でいかに楽しさ、技術を伝えるかにも悩んでいます。しかし、熱心に練習する子どもたちを見てみると、悩むよりも、私の知る限りをたくさん教えてあげなければと思います。また、高学年と低学年の学年を超えた交流を深めてほしい



と思います。

ユニホッケーの魅力は、チームワークの大切さ、1点の重み、ゴールしたときの喜びです。そんな魅力が子どもたちに伝わればと思っています。

## 児童からのメッセージ

まだ、上手にできないけど、ユニホッケーはすごく楽しいので、練習がんばります。そして、試合で勝てるように、もっともつといるいろいろなことができるようになりたいです。

近藤さん、これからもいっぱい教えてください。

## 町民会館・図書館・町民プール ハッピーネス情報

ハッピーネス・ヒル・幸田  
ホームページ  
<http://happiness.kota.aichi.jp>

### 夏休み期間中(7/20~8/31)は...

#### 休まず営業(町民プール)

##### 屋外プール

平日: 午後1時~6時  
土曜日・日曜日: 午前10時~午後6時  
祝日・夏休み

##### 屋内プール

平日: 午後1時~9時  
土曜日・祝日: 午前10時~午後9時  
夏休み  
日曜日: 午前10時~午後6時

#### 6時まで開館(図書館)

##### 通常開館時間

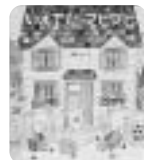
午前9時~午後5時  
夏休み期間中  
午前9時~午後6時

休館日の詳しい日程は各館にあるカレンダーをご覧ください。

## この本読みました

### 「いえでだブヒビ」

柳生 まちこ作 福音館書店



荻谷小2年  
星野史亮くん

ほくもこぶたくんたちみたいにお母さんによくおこられるけど、いえでなんかしないよ。だってうちがすきだから。こぶたくんたちのいえではえんそくみたいで楽しそうだけど、もうしない方がいいと思うよ。お母さんのいるうちがいちばんだよ。

今月の  
休館日  
(7/16-8/15)

図書館(☎63-0001) 7/22(月) 7/29(月) 8/5(金) 8/12(月)  
町民会館(☎63-1111) 7/22(月) 7/29(月) 8/5(金) 8/12(月)  
町民プール(☎56-8111) 夏休み期間は、休まず営業します。

# みんなの 広場

皆さんからのお便りをお待ちしています

このバラは須美区にお住まいの朝岡浅次郎さんが、毎年父の日にあわせ、「皆さんが来庁されたとき、心がやすらげるように」とお持ちいただいたものです。



♥役場の受付にピンク色のバラが飾ってありました。さわやかな感じとして、いいですよ。

(Y・Iさん 横落)

## おたよりがタロ〜



### ドッジに夢中 KDC

皆さん、スーパードッジボールってご存知ですか？私たちKDCは、たぶん幸田町で初のスーパードッジボールチームです（しつこいようですがたぶんです）。私たちは、東海テレビで放映されるクロネコカップやユニー・アピタ杯などに、名だたるチームと肩を並べて参加しています。が、予選通過できずに昼過ぎには帰っちゃうそんなチームです。でも、チーム旗も作って頑張ってます。

参加料や保険料、審判依頼料など、みんなで出し合い、ユニホームも北

部中学校のハーフパンツにTシャツと、まだまだ手作りの超弱小チームですが、ドッジが楽しくて仕方ないという顔で練習する子どもたちを見ていると、この暑い夏も「差し入れ奮発しちゃうのかな？」なんて...

今は指導者の関係上、メンバーは募集していませんが、町内にチームが増えて試合ができるといいなと思っています。

私たちも11月の名古屋ドームドッジに向けてGO！です

連絡先 三浦明美さん ☎63-1453

この欄に掲載希望のサークルは、はがきにサークル名と連絡先、活動内容を簡潔に書いて企画情報課へ。おってご連絡します。

### サークル紹介

## この指こーまれ

71

**世界をもっと身近にしませんか**  
**KIA会員募集中**

私たちは近くに住む外国のかたがたと友だちになつたり広く外国の文化や習慣を学んでいます。あなたもこの活動にぜひ参加してください。

**幸田町国際交流協会**  
TEL・FAX 62-2424  
開局日 火・水・金 13時-16時

K I A

## はがき伝言BAN

**深溝小学区スポーツクラブより**  
**グラウンド・ゴルフクラブ**  
**提供のお願い!**

使わなくなったグラウンド・ゴルフのクラブをお持ちのかた、子どもたちの練習用にご提供ください。

問合せ  
FGGA(深溝クラブ・ゴルフ愛好会)会長 石川敏郎  
または、生涯学習課生涯学習係(内線413)  
深溝小学校 ☎62-0119)

F G G A

### 「すててこ」

## みんなの意味の みんなの意味!!

夏のズボンとして男性が用いる「すててこ」は、ひざ下までの長さで、通気性に富む下ばき的一种です。「すててこ」の名は、初代とされる三遊亭円遊が、明治13(1880)年にはやらせた「すててこ踊り」に由来します。

寄席の高座で、じんじんばしより(着物の後ろのすそをつまみ、帯の結び目の下にはさんだ格好)の円遊は、下ばきを見せながら下座の鳴り物をフルに使い、片ひじをたいて手首をピョコピョコさせたり、大きな鼻をつまんで投げ捨てるまねを繰り返したりして踊りました。投げ捨てるたびに「すてていこつ」というはやし言葉を使つたので、「すててこ踊り」と呼ばれ、下ばきに「すててこ」の名がついたというわけです。

以来、120年、踊りは忘れられましたが、「すててこ」はまだ生き延びているようです。





# 青春トークリレー

第112 走者

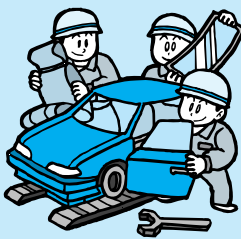
つづき さちお  
**都築 幸朗**さん

永野区在住 22歳 サービスピット勤務  
身長 166センチ O型  
好きなタイプ 話しやすい子  
好きな芸能人 浜崎あゆみ

僕は今、西尾のカー用品店で働いています。今まで仕事を転々としてきたため、今の仕事もまだ半年程度ですが、それなりに楽しいです。ただ、平日休みが多く、やることがないのが痛いです。

最近は、カーナビゲーションを付けたり、車いじりにはまっています。車好きな人とか、いじりたい人とか、良かったら店に遊びに来てください。

ワールドカップが始まって、世間はワールドカップに夢中になっていますが、サッカーをあまり知らない僕にとっては、あまり面白いことではないです。とかいいつつ、毎日テレビを見ています。日本がんばれ！



## はろーキッズ

掲載写真をプレゼント。  
希望者は企画情報課まで。



### 「某日某日」 大草保育園

強豪？

#### 大草ドッジボールチーム

このころ、園庭に出ると年長組の男の子を中心に、毎日とっていいほどドッジボールが始まります。

初めのころは、ボールが思うように飛ばず、ただ闇雲に投げているだけでした。そんなある日、園外保育でわしだ保育園に行き、一緒にドッジボールをすることにになりました。わしだ保育園にはとても上手にパス回しをする友だちがいて、「すげー強いぞ！」とみんなで興奮して帰ってきました。

その日からは、「まずは投げる練習だよな」と、保育士や友だち相手にボールの投げ合いがスタート。日に日にボールも飛ぶようになってくると、どこを狙えばよいかなどを考えるようになり、ドッジボールを楽しめるようになってきました。

さて、女の子はというと、仲間に入りたいたいような素振りなのですが、男の子の勢いはなかなか入っていけないようです。保育士がコートをもつ一つ書き、女の子たちを誘ってみました。すると、「やりたい！」とすぐ乗ってきましたが、そこは女の子。ボールが飛んでくると、「キャーッ」と言って逃げ回るだけ。見かねた男の子が、「ボールを投げなきゃ」と一言。それをき

っかけに、女の子たちも少しずつパス回しをするようになりました。このように、どうしたらよいかなど、子ども同士で考えあつたりする姿を見ると、年長さんらしくなってきたと感じます。これからもドッジボールに限らず、いろいろなことを経験し、成長していく年長さんが楽しみです。



### 編集者のひまわり

おまじ



波乱で幕を開けたワールドカップ。この波乱がスポーツの楽しいところでもある。王者といわれるチームが圧倒的に勝つのももちろんいいものだが、前評判を覆すチームが感動を与えてくれる。波乱といえば広報紙作成でもたまにある。それは急な追加原稿「どうしよう。どこに入れよう」とあたふたし、考えに考え抜いてこの波乱をどうにか乗り切る。出来上がった広報紙を見るとやはり感動。広報紙作成にとって波乱は決して良いものではないが、いがいと好きだったりして…。(J)

健康のため早朝ウォーキングを始めた。3月末ごろから始めたが、「体がだるい」「今日は、昼に良く動くから」「体調の悪い日に無理して歩いて健康を損ねては…」とか、何かと理由をつけて休んでいた。そして梅雨を迎え、雨のため歩けないという正当な理由(?)の前に当初の決意は崩れた。ウォーキングで健康になったという結果がすぐに知りたい。そうすればまたがんばれるかもしれない。とあえす、ことしから人間ドッグの対象になったので、検査の日程が分かったらまたウォーキングを始めよう！(U)



# まちかど

## あじさいが お出迎え

あじさい  
本光寺紫陽花まつり

6/1~23

「三河のあじさい寺」としても有名な本光寺で、紫陽花まつり（本光寺護持会主催）が行われました。薄紫やピンクなど色鮮やかなあじさいで埋めつくされた参道を、参拝者は「見事だねえ！」などと楽しんでいました。



## 虫歯はないかな？

歯の健康センター 6/2

6月4日の「虫歯の日」にちなみ、歯の正しい知識や手入れの方法を知っていただくための、歯の健康センターを開催しました。この日は、乳幼児から大人まで多くのかたが参加し、歯の相談をしたり正しい歯みがきの仕方を学んでいました。皆さんも80歳で20本を目指し、歯を大切にしましょう。

## お父さん、お母さんの 前で水泳に挑戦

親子水泳講座 6/8

「息つぎが上手になりたい!!!」という小学生のための親子水泳講座を町民プールで開催しました。講座は、不安いっぱいの子もたちを励まそうと、お父さん、お母さんがそばで見守るなか進められ、参加した子は、「最初は怖かったけど思い切ってやってみたら、前よりうまくバタ足ができるようになったよ!」とうれしそうに話していました。





## 目指せ！日本一

幸田高校弓道部全国大会出場報告

6 / 7

県大会で男子団体、男子個人で優勝し、8月2日に茨城県水戸市で行われる全国高校総体に出場を決めた幸田高校弓道部員6人が、報告のため来庁されました。町長は、「全国大会でも練習の成果を出し、悔いの残らないようがんばってきてください」とエールを贈りました。男子団体▶野澤真三、鈴木一徳、竹尾真、志賀裕之、山本和也  
男子個人▶志賀裕之



## アユのすめる きれいな川に

豊坂小学校アユ放流 6 / 1

「大きくなって戻ってきてほしいな」と願いを込め、豊坂小学校の児童約60人が、広田川と赤川に、三谷水産高校（蒲都市）で育てられたアユの稚魚1,000匹を放流しました。今後、豊坂小学校では、アユのすめるきれいな川にしていくために、川の清掃を行ったり、アユの成育状態を定期的に調べるそうです。

## 福祉活動にご尽力

厚生大臣表彰受賞 5 / 20

多年にわたり民生委員・児童委員として地域の福祉活動を積極的に推進していただいた、山科初子さん（荻区在住）が、その功績を認められ、厚生労働大臣表彰を受けられました。山科さんは、昭和55年12月から平成13年11月までの21年間、民生委員・児童委員として活躍していただきました。



# フォトニュース

身近な情報を広報へ

広報直通ダイヤル(03)51332

E-mail:kota@town.kota.aichi.jp

麻しん予防接種

麻しんが流行しています。通知書が届いたら、早急に予防接種を受けてください。

接種期間 8月1日～平成15年2月28日  
対象者 平成13年7月1日から同年7月31日までの出生者

接種方法 通知書に同封の指定医療機関に予約して受けてください。

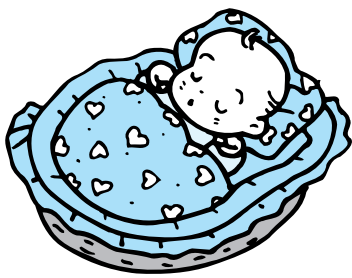
通知 7月末までに郵送します。  
問合せ 保健環境課健康係(内線183)

7月の神経芽細胞腫検査

平成14年1月生まれの子どもを対象に、神経芽細胞腫検査を行います。4か月児健診で配布した「ろ紙」に尿を湿らせて、愛知県健康づくり振興事業団へ郵送してください。  
問合せ 岡崎保健所 ☎22-2501

新生児訪問指導・相談

新生児(生後28日ごろまで)をお育てのかたで、育児などについて心配や困っていることのあるかたに、保健師または助産師が家庭に向いて相談を受けます。詳しいことは、電話でお問い合わせください。  
問合せ 保健環境課健康係(内線183)



老人健康相談

とき 毎週火・水・金曜日 午前10時～11時  
ところ 老人福祉センター  
内容 検尿、血圧測定、診察(金曜日のみ) 保健指導  
そのほか 相談を受けるかたは健康手帳をお持ちください/曜日は都合により変更することもあります。  
問合せ 保健環境課健康係(内線183)

難病相談

とき 相談したい日時を電話予約  
ところ 岡崎市医師会難病相談室  
問合せ 岡崎市医師会 ☎52 - 3526

8月の保健センター行事

☎62 - 1111 内線183  
☎62 - 8158(直通)

行事

	日/曜	受付時間	備 考
離乳食講習会	6(火)	午後1時～1時30分	対象：生後2～4か月児の母 内容：離乳食の作り方・試食
すくすく赤ちゃん教室	30(金)	午前9時30分～10時	対象：1歳未満児とその保護者 内容：赤ちゃん体操・話し合い
エアロピクス	毎月曜(祝日除く)	午前10時～11時30分	年齢を問わず参加できるウォーキング中心の体操です。老若男女参加は自由、無料。
誰でもできる健康体操	9(金) 30(金)	午前10時～11時30分	初心者向けです。 効果的な歩き方や健康によい姿勢を学びます。

健診

4か月児健診 (14年4月生)	22(木)	午後1時～2時 (集団の話 1時～1時15分)	内容：身体測定、内科健診、集団の話、個別相談 神経芽細胞腫検査用紙の配布
10か月児健診 (13年9月16日生～10月15日生)	29(木)	午後1時～2時 (集団の話 1時～1時15分)	内容：身体測定、内科健診、集団の話、個別相談
1歳6か月児健診 (13年1月生)	1(木)	午後1時～2時 (集団の話 1時～1時15分)	内容：身体測定、歯科・内科健診、集団の話、個別相談 フッ素塗布
2歳児歯科健診 (12年7月生の幼児 および、その保護者)	8(木)	午後0時45分～1時45分	内容：歯科健診、歯みがき指導、フッ素塗布
3歳児健診 (11年7月生)	23(金)	午後1時～2時	内容：尿検査、身体測定、歯科・内科健診、個別相談

相談

母乳相談	8(木)	午前9時30分～11時	対象：妊婦、生後2か月までの母子 内容：妊娠中の母乳の自己管理の方法、乳房マッサージ、個別相談
育児相談	7(水) 28(水)	午前9時30分～11時	対象：乳幼児 内容：保健師、栄養士による健康相談・身体測定
物忘れ相談	20(火)	午前10時～11時30分	対象：忘れっぽくなったことを心配しているかた 内容：痴ほう予防相談(予約制)
成人健康相談	20(火)	午前9時30分～11時	健康に関すること全般 (栄養相談も含む)
母子健康手帳交付	毎月・木曜(祝日除く)	午前9時30分～11時30分	内容：母子保健に関する相談 妊娠届出書をお持ちください。

\*各種相談は、電話でも随時受け付けしています。必要時には、家庭訪問指導も行います。  
\*離乳食講習会に赤ちゃんの同伴は必須事項ではありません。  
\*乳幼児健診、母乳相談、育児相談、離乳食講習会、すくすく赤ちゃん教室、歯科健診には、必ず母子健康手帳をお持ちください。





# 健康あらかると

## チビッコあつまれ！ のびのびキッズ体操

楽しい体操や遊びをとあして、親子のふれあいやお友だちづくりをしませんか。

とき 8月23日(金) 午前10時～11時30分 \*受付：午前9時30分～

ところ 保健センター

対象者 町内在住の2～4歳児（未就園者）とその保護者

定員 20組 \*先着順

持ち物 バスタオル、水筒

申込み 7月15日(月)から31日(水)までに、保健環境課健康係（内線183）へお申し込みください。



## パパママ教室で 子育てを学びませんか

妊娠中の過ごし方や育児について、夫婦で学びましょう。

とき 8月21日(水) 午前10時～午後3時 9月18日(水) 午後1時～4時

ところ 保健センター

内容 体重管理・歯の話、おっぱいの手入れ、調理実習など  
沐浴、分娩の経過、実習など

対象者 妊婦と夫またはその家族（はママのみ、はパパとママの参加になります）

\*原則として2回参加できるかた

定員 20組 \*先着順・予約制

持ち物 母子健康手帳、筆記用具、エプロン、ハブラシ

申込み 7月22日(月)から8月13日(火)までに、保健環境課健康係（内線183）へお申し込みください。

## 予防接種を受けましょう

3(2)種混合1期初回予防接種

接種期間 8月1日～平成15年2月28日

対象者 平成13年9月1日から同年9月30日までの出生者

接種方法 3種混合は3～8週の間隔で3回接種します/2種混合（百日せきにかかったかた）は、4～6週の間隔で2回接種します/通知書に同封の指定医療機関に予約して受けてください。

通知 7月末までに郵送します。

風しん予防接種

接種期間 8月1日～平成15年2月28日

対象者 平成12年12月1日から平成13年6月30日までの出生者/平成12年11月30日以前の出生者で7歳6か月未満の未接種者

接種方法 通知書に同封の指定医療機関に予約して受けてください。

通知 7月末までに郵送します。

## 夏場は食中毒が危ない！ 食中毒を防ぐ3つの原則

蒸し暑い夏は、食中毒菌が増殖するのに最も適した季節。そのため、毎年この時期は家庭での食中毒も発生しやすくなっています。食中毒は、食物に食中毒菌が付着し、これが食物中で大量に増殖することによって引き起こされます。食中毒菌はいたる場所に存在しますが、その菌を「付けない」「増やさない」「殺菌する」ことが、食中毒を予防するための3大原則です。

### 食中毒菌を付けないために「洗う」

食物を取り扱う手指は、菌の2次汚染の原因。食物を



取り扱うときは必ず手指を洗いましょう。特に肉や魚、卵などを触ったら、面倒でもその都度、手を洗うことが大事です。また、まな板や包丁などの調理器具も2次汚染の原因になります。肉や魚、卵を扱った後は洗剤でよく洗い、熱湯を十分にかけて殺菌しましょう。

### 食中毒菌を増やさないために「冷蔵庫で保管」

食中毒菌の多くは、10℃以下の低温では増殖がゆっくりとなり、-15℃以下では増殖が停止します。食品に付いた菌を増やさないためには、冷蔵庫や冷凍庫で保管すること。また、冷蔵庫は10℃以下、冷凍庫は-15℃以下を維持するよう、きちんと温度管理をしましょう。冷蔵庫の中に物を詰め過ぎると冷気の循環が悪くなるので、詰める量は全体の7割程度に。

### 食中毒菌を殺菌するために「加熱」

一部の例外はありますが、食中毒菌のほとんどは、加熱を十分行うことで殺菌することができます。中心部の温度が75℃で1分以上の加熱を目安に、食品の中心まで十分に加熱しましょう。

問合せ 保健環境課健康係（内線183）

### 排水設備工事責任技術者の試験が行われます

試験日 11月17日(日)  
 試験場所 ポートメッセなごや  
 受験願書受付 7月17日(水)~31日(水)までに、下水道課管理係(内線285)へお持ちください。\*執務時間中に限ります。  
 そのほか 受験願書の配布は、7月15日(月)から下水道課管理係でお渡しします。

### 夏の交通安全町民運動を実施します

この時期は、海や山のレジャーシーズンを迎えることで、交通量が増加し、また、夜間における活動がいっそう盛んになることから、交通事故の多発が心配されます。楽しい夏の思い出を悲しい交通事故の記憶に変えてしまわないように、交通安全を心がけましょう。

期間 7月10日~20日  
 重点 飲酒運転と若者の無謀運転をなくそう 高齢者と子どもを交通事故から守ろう  
 問合せ 総務課庶務係(内線332)

### 岡崎警察署協議会からのお知らせ

岡崎警察署協議会から、次の答申が出されました。  
 発生した犯罪を検挙することが犯罪の発生防止になることから、より一層の検挙活動を行ってほしい。同時に犯罪の未然防止活動にも積極的な取り組みを期待する。交通事情、事故に関する資料を関係自治体などに積極的に提供することで、安全教育の醸成を積極的に図っていただきたい。  
 岡崎警察署では、委員からの答申を今後の業務に反映させ、管内の治安維持に努めていきます。  
 問合せ 岡崎警察署 ☎58 - 0110

### 青少年の非行問題に取り組ましよう

最近、青少年による凶悪な犯罪や覚せい剤などの薬物乱用が多くなっています。

そこで、7月1日から8月31日までを「青少年の非行問題に取り組む県民運動」の強調月間と定め、「非行の芽 はやめにつもう みな我が子」をスローガンにさまざまな啓発運動を展開します。

次世代を担う青少年を非行から守るためにも、皆さんも積極的に参加してください。  
 問合せ 生涯学習課生涯学習係(内線414)



### 矢作川水源基金に参加と関心を

(財)矢作川水源基金は、愛知県と矢作川流域内の20市町村で、きれいで豊かな水と緑あふれる安全な大地づくりを願い、昭和53年2月に設立されました。

この矢作川流域には、長野県、岐阜県を含め、140万人余りのかたがたが生活していますが、水源地域の過疎化・林業の低迷などにより課題は多く、そのためにこの基金は「緑豊かな山林で、きれいで安定した水と災害に強い山」にするため、運命共同体の認識のもと、植林や森林保護など、山の管理と上下流の交流に努めています。

皆さんも参加(上下流交流・賛助会員・基金への寄付)と関心(水と山への感謝)をお持ちいただいて、ご協力をお願いします。  
 問合せ 企画情報課企画係(内線321)

### 寄付ありがとうございます(敬称略)

社会福祉協議会へ▶橋英代 金3万円 / 社交ダンス・ホットハート 金2万7,870円

### 人口動態【H14.6.1現在】

総人口	33,806人(前月比+28人)		
内 男	17,013人	女	16,793人
世帯数	10,599戸(前月比+31戸)		
5月中の移動			
出 生	25人(男 13人 女 12人)		
死 亡	18人(男 10人 女 8人)		
転 入	110人(男 52人 女 58人)		
転 出	89人(男 45人 女 44人)		

### 戸籍移動 5月届出分(順不同・敬称略)

おめでとうございます			
出生児	保護者	区	
石川 美優	優	鷺田	
渡邊 由希子	力	六栗	
水野 琴水	光晴	鷺田	
綾部 俊哉	秀輝	市場	
長谷 祥	明人	横落	
成瀬 侑奈	恵介	海谷	
太田 成修	裕之	横落	
高橋 なつみ	秀人	鷺田	
池田 彩菜	一成	岩堀	
村瀬 かい	武克	大草	
鈴木 勢七	慎吾	野場	
大須賀 晴彦	末男	野場	
福島 璃久斗	松男	幸田	
大川 蒼馬	博	岩堀	
樫原 早紀	俊博	里	
稲吉 真那	広共	逆川	
筒塩 まさる優	元	岩堀	

### おくやみ申し上げます

死亡者	年齢	世帯主	区
伊藤 壽一	80	伊藤イク	鷺田
本田クニ	80	本田一枝	荻
山本よふ	90	山本勝弘	長嶺
松尾常士	79	松尾正明	六栗
近藤サク	86	近藤弘光	岩堀
塚本 威	84	塚本義弘	芦谷
小出太一	70	小出洋一	大草
貝吹 満	64	貝吹純一	荻
豊留 徳藏	81	豊留一男	横落
竹境シカ	85	竹境徳武	岩堀

プライバシー保護のため、希望者のみ掲載しています。掲載希望のかたは、届け出時に住民児童課にお申し出下さい。

## お手紙でどうぞ！ 行政困りごと相談

中部管区行政評価局では、国の行政について皆さんからの苦情や意見・要望を受け付け、公正・中立な立場であっせんを行う「行政相談」を行っています。

このたび、郵便局のロビーに相談内容を記載する専用の用紙などを備え付け、気軽に行政相談を申し出できるようになりました。保険、年金、税金、道路など、国の仕事について苦情や意見・要望がありましたら、お気軽にご利用ください。

備付場所 幸田郵便局  
問合せ 総務課行政係（内線334）

## 司法書士による法律相談会

とき 毎週水曜日 午後1時～4時  
ところ 岡崎市シビックセンター（岡崎市羽根町）

相談内容 売買、贈与、相続、自己破産などに関する問題一般  
相談費 無料

申込方法 電話もしくは会場でお申し込みください。\*予約制  
問合せ 県司法書士会西三河支部  
☎58 - 0246

## なんでも労働相談会

とき 8月1日(木)・2日(金) 午前10時～午後4時

ところ 愛知障害者雇用情報センター多目的室(近鉄新名古屋ビル5階)

相談内容 解雇、賃金などのあらゆる労働問題 \*当日は、専用電話(☎052 - 551 - 0610)でも相談できます。

相談費 無料  
問合せ 県労働センター  
☎052 - 962 - 8592

## 労働安全衛生相談員派遣制度をご利用ください

県では、労働災害や業務上疾病を防止するため、企業が抱えている労働安全衛生の諸問題について、専門家が助言する「労働安全衛生相談員」の派遣制度を実施しています。

対象 西三河地区の事業所  
相談内容 労働安全衛生相談員が、

申し出のあった事業所を訪問し、労働安全衛生に関する助言および職場の安全診断などを行います。

相談費 無料  
申込み 西三河事務所産業労働課労政グループ(☎27 - 2782)へ、希望する日時、場所をお申し出ください。秘密は厳守します。

## 住宅金融公庫の返済相談

公庫への返済でお困りのかたは返済相談をご利用ください。

とき 毎週日曜日 午前10時～午後5時  
ところ 住宅金融公庫名古屋支店  
問合せ 住宅金融公庫名古屋支店  
☎052 - 263 - 2900

## 行方不明の人を捜す 特別相談所を開設します

警察では、死者の身元や長期にわたる消息不明のかたの所在確認のための相談を受け付けています。家族などで行方の分からない人がいるかたは、お気軽にご相談ください。

とき 8月8日(木)・9日(金) 午前10時～午後4時  
ところ 岡崎警察署  
相談費 無料

そのほか 相談時に、顔写真、行方不明(家出)当時の服装や所持品が分かるもの、身体特徴、診察を受けたことのある病院・歯科医名を用意してください。

問合せ 岡崎警察署 ☎58 - 0110

## そのほか

### 住民意識調査にご協力を

町の生活環境・施設に対する要望・町の未来像など、町民の皆さんが町づくりについてどのような考えをもっているかを把握するために、「住民意識調査」を行います。

調査は、20歳以上の男女1,500人を無作為抽出し、回答していただきます。調査の対象になるかたには、8月上旬に調査票を送付しますので、ご協力をお願いします。

問合せ 企画情報課情報係(内線323)

## 介護保険被保険者証 交付説明会を行います

満65歳になられると介護保険の第1号被保険者となりますので、被保険者証を交付し、介護保険制度の説明を行います。

とき 7月31日(水) 午前10時～11時  
ところ 保健センター 視聴覚室  
対象者 昭和12年8月2日から同年9月1日生まれのかた

持ち物 筆記用具 \*介護保険料の口座振替を希望される場合は、預金通帳と届出印をご持参ください。

問合せ 福祉介護課介護保険係(内線126)

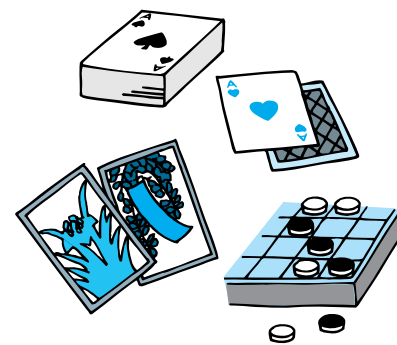
## トランプなどをお譲りください

役場では、痴ほう予防教室で使うトランプなどを集めています。使わなくなったトランプなどをお持ちのかたは、無料でお譲りください。

集めている物 トランプ、花札、オセロ、将棋の駒、碁石

お願い オセロ・将棋・囲碁の盤は2つ折りにでき、持ち運びに便利なものを希望します/使える状態のものをお譲りください。

問合せ 保健環境課健康係(内線183)



## 医療受給者証が更新されます

老人(68・69歳)・母子家庭などの各医療受給者証が、8月1日から新しくなります。対象者には通知しますので、更新に必要なものを持って、指定期間中に役場1階福祉介護課までお越しください。

必要なもの 健康保険証、印鑑、現在お持ちの受給者証、通知書(はがき)  
問合せ 福祉介護課福祉医療係(内線121)



参加費 無料

申込み 7月17日(水)までに、まどかの郷在宅介護支援センター(☎63 - 1626)へお申し込みください。



### 献血にご協力を

とき 7月18日(木) 午前10時～11時30分、午後0時30分～3時30分  
 ところ 役場1階ロビー(受付)  
 対象者 16歳以上64歳未満のかた  
 問合せ 社会福祉協議会 ☎62 - 7171

### 在職中の障害者を対象としたパソコン講習が開催されます

とき 8月3日(土)・4日(日) 午前9時～午後4時30分  
 ところ 愛知障害者職業能力開発校(宝飯郡一宮町)  
 内容 フォトショップ入門  
 定員 10人  
 受講料 無料 \*テキスト代は自己負担となります。  
 申込み 愛知障害者職業能力開発校 ☎0533 - 93 - 2102

### 在職者対象の訓練講座が開催されます

コース	とき	定員
表計算講座	9月7日・8日	30人
表計算講座	9月28日・29日	30人
表計算講座	10月5日・6日	25人
表計算講座	10月19日・20日	25人
被覆アーク溶接 安全教育	10月19日・20日 ・26日・27日	15人

時間 午前9時～午後4時30分  
 ところ 岡崎高等技術専門学校  
 受講料 2,300円 \*テキスト代は別途必要になります。  
 申込み 講座1か月前までに、コースごとに往復はがきで希望講座

名、氏名、住所、生年月日、電話番号、勤務先を記入し、岡崎高等技術専門学校へお申し込みください。  
 〒444 - 0802 岡崎市美合町平端24  
 応募者多数時は抽選です。  
 問合せ 岡崎高等技術専門学校 ☎51 - 0775

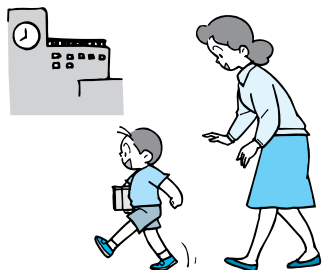
## 相談

### 教育相談・乳幼児教室をご利用ください

「音に反応しない」「呼んでも振り向かない」「1歳を過ぎても言葉が出ない」など、このようなお子さんをお持ちで一人で悩んでいる保護者のかたは、岡崎聾学校の教育相談、乳幼児教室にご相談ください。  
 教育相談 悩みの相談や子育てのアドバイス、聞こえに関する検査を行います。  
 乳幼児教室 聞こえに障害のあるお子さんと保護者を対象にした指導を行います。  
 相談・検査・指導料 無料  
 問合せ 岡崎聾学校教育相談 ☎45 - 2830

### 入学前就学相談

県教育委員会では、障害があると思われる就学前の幼児とその保護者を対象に、就学相談を行います。  
 とき 8月21日(水)・22日(木) 午後1時30分～4時  
 ところ 西三河総合庁舎  
 対象者 来年度、小学校へ入学予定で、障害があると思われるお子さんの保護者  
 申込み 7月24日(水)までに、学校教育課学校教育係(内線422)へお申し込みください。



## 毎月の相談

### 行政相談(電話相談可)

とき 7月17日(水) 午前9時～正午  
 ところ 福祉サービスセンター  
 問合せ 総務課行政係(内線335)  
 \*電話相談の場合は、近藤博見氏(☎62-2056)へ。

### 法律相談(予約制)

とき 7月4日(木) 午後1時～3時  
 ところ 役場3階301会議室  
 問合せ 住民児童課戸籍住民係(内線112)

### 心配ごとお気軽相談

とき 毎週水曜日 午前9時～正午  
 ところ 福祉サービスセンター  
 問合せ 社会福祉協議会 ☎62-7171

### 少年相談(FAX・Eメール相談可)

とき 毎週火・水・金曜日 午前9時～午後5時30分  
 ところ 中央公民館内少年相談室  
 問合せ 少年相談室 TEL・FAX63 - 1188  
 Eメール soudan@sun-inet.or.jp

### 身障者・知的障害者相談

とき 身障者相談：毎月第1・3火曜日 / 知的障害者相談：毎月第2・4火曜日 \*ともに午前10時～午後3時  
 ところ つどいの家相談室  
 問合せ つどいの家 ☎63-2941

### 女性相談

とき 毎月第1・4水曜日 午前10時～午後4時  
 ところ 福祉サービスセンター  
 問合せ 福祉介護課福祉係(内線124)

### 母子家庭相談

とき 毎月第1・2・3月曜日 午前10時～午後4時30分  
 ところ 福祉サービスセンター  
 問合せ 福祉介護課福祉係(内線124)

### 子育て相談(訪問相談可)

とき 月～金曜日 午前8時30分～午後5時 / 土曜日 午前8時30分～正午  
 ところ 子育て支援センター  
 問合せ 子育て支援センター ☎62-8333

### 子育て出張相談

とき 毎月第2・4水曜日 午前10時～11時30分  
 ところ 横落児童館  
 問合せ 子育て支援センター ☎62-8333

### こどもの相談

とき 毎月第2水曜日 午前10時～午後4時  
 ところ 福祉サービスセンター  
 問合せ 福祉介護課福祉係(内線124)

# 情報 あらかると

## 今月の税金と料金納付

固定資産税・都市計画税	第2期
国民健康保険税	第1期
上下水道使用料	5・6月分
保育料	7月分
し尿くみ取り手数料	5・6月分

\* 納入期限 7月31日(水)

便利な口座振替の利用を！  
(申請は税務課または町内金融機関で)

## 5月の事故・犯罪状況

### 事故

	件数(人数)	累計【1-5月】
死亡	0(0)	0(0)
重傷	1(1)	1(1)
軽傷	17(25)	85(105)
物損	109	447

### 犯罪

	件数(人数)	累計【1-5月】
侵入盗	9	47
車両盗	4	54
その他	20	130
合計	33	231

## 5月の火災・救急件数

### 火災

	件数(人数)	累計【1-5月】
建物	0	2
林野	0	1
その他	1	5
合計	1	8

### 救急

	件数(人数)	累計【1-5月】
急病	55	(262)
交通	13	(54)
その他	31	(127)
合計	99	(443)

## イベント

### 今月の老人福祉センター行事

日程 7月2日(火) 日舞登会 / 3日(水) 日舞友華の会 / 5日(金) 剣詩舞三河会 / 10日(水) デンソーカラオケ交流会 / 12日(金) 芦谷民謡 / 23日(火) 民踊あすか / 24日(水) せん茶の会 / 30日(火) ほのぼの会 / 8月1日(木) せん茶の会  
時間 芸能は午後1時～2時、せん茶は午前10時～正午  
問合せ 老人福祉センター ☎62-7224

## スポーツ

### レディースカップソフトボール大会に参加しましょう

とき 7月13日(土) 午後5時30分～(ナイトゲーム) \*雨天の場合:7月20日(土)  
ところ とぼね運動場  
参加資格 町内在住・在勤者  
ルール ファーストピッチ  
申込み 7月9日(火)までに、生涯学習課スポーツ係(内線411)へお申し込みください。

### 町民スポーツ大会 グラウンド・ゴルフの部結果



6月2日(日)に、おおひかけ大日蔭グラウンド・ゴルフ場で行った町民スポーツ大会グラウンド・ゴルフの部の結果は次のとおりです(敬称略)。  
団体戦(62チーム372人)  
優勝 芦谷さくら会 準優勝 坂崎

なかよし会 3位 荻C

個人戦(465人)

赤コース 男子優勝 鈴木紀夫(坂崎) / 女子優勝 山本スズエ(大草)

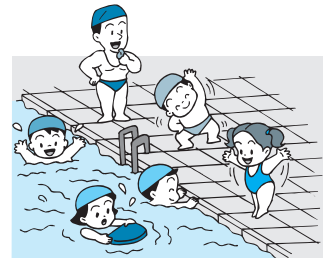
青コース 男子優勝 梅村研英(芦谷) / 女子優勝 高橋つや(坂崎)

黄コース 男子優勝 勝田井二(桐山) / 女子優勝 大須賀絹代(芦谷)

問合せ 生涯学習課スポーツ係(内線411)

## 募集

### 保育園のプールで遊ぼう!



とき 8月3日(土) 午前10時～11時  
ところ 深溝保育園  
対象者 町内在住の入園前の乳幼児とその親  
定員 30組 \*先着順  
参加費 無料  
持ち物 水着またはパンツ、タオル、水泳帽、お茶(必要なかた)  
申込み 7月8日(月)から7月27日(土)までに、子育て支援センター(☎62-8333)へお申し込みください。  
その他 雨天の場合は、遊戯室で遊びます。

### 家族介護教室に参加しましょう

在宅介護支援センターでは、介護者に福祉や介護の知識を身につけていただくとともに、介護者同士の交流を図るため、家族介護教室を開催します。

とき 7月20日(土) 午前10時～正午  
ところ まどかの郷

内容 高齢者の食事と栄養について / 管理栄養士の講義および参加者同士の交流会

対象者 高齢者のいるご家族のかた  
定員 15人



### 夏休み子ども農業体験教室に参加しよう

農業体験教室では、町内の農家の農場で、ぶどう狩り、農協の施設見学、カレーライス作りをします。

とき 8月20日(火) 午前9時～午後4時

ところ 町内農家の農場・農協施設

対象者 町内の小学3～6年生

定員 10組 \*2人1組で応募。応募者多数時は抽選。

参加費 無料

申込み 7月15日(月)から26日(金)までに、産業課農業振興係(内線213) または、JAあいち三河(坂崎、大草、菱池、幸田、荻谷、豊坂、深溝支店に限り)へお申し込みください。



### 児童お米教室でお米について勉強しよう

お米についてもっと知っていただくため、稲の刈り取りから精米、袋詰めまでの生産過程・出荷過程を見学します。

とき 8月27日(火) 午前9時～午後5時

集合場所 西三河総合庁舎

見学先 西三河農協西部ライスセンター、JAあいち経済連パルライス安城工場、碧南市「あおいパーク」

対象者 小学生とその保護者

定員 50人 \*応募者多数時は抽選

参加費 無料

申込み はがきに、保護者の住所、氏名、年齢、性別、電話番号と参加する児童の氏名、学年、性別を記入し、7月31日(水)から8月9日(金)までに、西三河農林水産事務所へお申し込みください。

〒444 - 0860 岡崎市明大寺本町1 - 4

そのほか 当日の昼食・水筒は参加者で用意してください。

問合せ 西三河農林水産事務所農政課 ☎27 - 2725

## ハピルのイベント

### 町民会館

【カリビアン・ナイト】 8月10日(土)

【ロックフェスティバル】 8月25日(日)

【あじさいコンサート】 8月27日(火)

### 図書館

【こども一日司書】 7月30日(火)～8月2日(金)

【アニメ上映会】 夏休みの土・日曜日

【人形劇】 8月7日(水)

【マジックショー】 8月17日(土)

### 町民プール

【プールサイドサマーコンサート】

7月14日(日)、20日(土)、28日(日)、8月11日(日)、25日(日)

\*ハピネス・ヒル・幸田で行われるイベントの詳細については、広報紙と同時配布される「ハピル」でご確認ください。

### 友だちと一緒に楽しく料理を作ろう

とき 8月9日(金) 午前10時～午後1時30分

ところ 保健センター

対象者 町内の小学4～6年生

定員 20人 \*先着順

受講料 無料

講師 幸田町健康づくり食生活改善協議会委員

持ち物 エプロン

申込み 7月15日(月)から31日(水)までに、保健環境課健康係(内線183)へお申し込みください。

### 夏休み手話教室に参加しよう

お父さん、お母さんと一緒に、手話を習ってみませんか。

とき 7月27日(土) 午前10時～正午

ところ 町民会館 大会議室

対象者 町内の小学生以上のかた

申込み 7月23日(火)までに、社会福祉協議会内ボランティア連絡協議会(☎62 - 7171)へお申し込みください。



## 各種イベント盛りだくさん！ ～心に残る夏休みを～

迫力満点！ 夏休みファミリー映画会



とき 7月20日(土) 午後2時～4時 午後5時～7時  
 ＊開場は上映の30分前です。

ところ 町民会館 さくらホール

上映映画 「名探偵コナン ベイカー街の亡霊」

入場料 無料

そのほか 入場者が1,004人を超えた場合は、入場を制限させていただきます / 小さいお子さんは、保護者同伴でお越しください。

問合せ 生涯学習課生涯学習係 (内線413)

夏休み親子動く町政教室で  
 自分の町を勉強しよう

とき 8月21日(水) 午前8時40分～

集合場所 役場玄関前

見学先 消防署、町民会館、三河ハイツ、ソニーイーエムシーエス、ぶどう畑 (里地内)

対象者 町内の小学生とその保護者

定員 40人 ＊応募者多数時は抽選

参加費 無料

申込み はがきに、「町政教室申込み」と明記し、住所、親子の氏名、電話番号、学校名、学年を記入して、7月22日(月)までに、企画情報課情報係へお申し込みください。 〒444-0192 幸田町役場 企画情報課

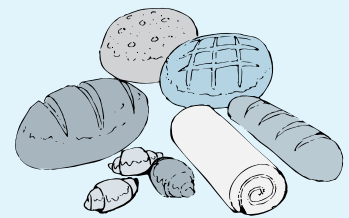
そのほか 当日の昼食・水筒は、参加者で用意してください。

問合せ 企画情報課情報係 (内線323)



## 夏休み子ども教室に参加しよう

と き	7月27日(土) 午前10時～正午	8月2日(金) 午前10時～午後1時	8月3日(土) 1班：午前10時～正午 2班：午後1時30分～3時30分
と ころ	さくら会館	保健センター	さくら会館
内 容	四季のガーデニング教室 おしゃれな夏のインテリア園芸	お楽しみパン パンでうさぎやねこを作ろう!	そのはら先生の科学実験教室 体で科学の不思議を感じよう!
講 師	日野忠雄さん	倉橋道子さん	園原誠さん
対 象 者	小学1～6年生の子とその親	小学1～6年生の子とその親	小学1～6年生の子とその親
定 員	親子10組	親子10組	各班 親子10組
参 加 費	材料費1,500円 / 1作品	200円 / 1組	200円 / 1組
持 ち 物	-----	パン持ち帰り用袋	詳細は参加者へお知らせします。



申込み 7月11日(木)までに、生涯学習課生涯学習係 (内線413) へお申し込みください。

そのほか 親子1組での参加となります / 応募者多数時は抽選を行い、後日はがきで結果をお知らせします。



## 8月4日(日)は、投票に行こう！ 幸田町長選挙および幸田町議会議員補欠選挙

8月4日(日)に、幸田町長選挙および幸田町議会議員補欠選挙が行われます。投票時間は、午前7時から午後8時までで、投票場所は地域によって分けられています。下表でご確認ください。

投票場所

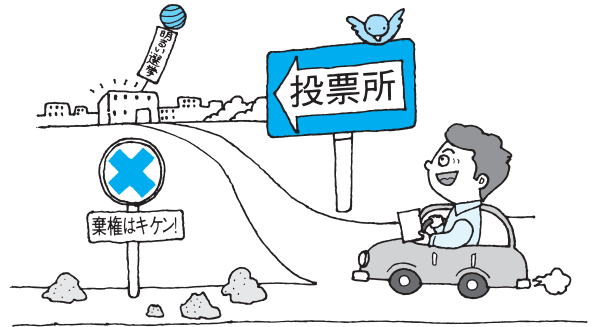
投票区	投票場所	地区名
第1投票区	坂崎小学校体育館	長嶺・久保田・坂崎
第2投票区	幸田小学校体育館	大草・高力
第3投票区	わしだ保育園	鷲田・新田
第4投票区	中央小学校体育館	岩堀・横落
第5投票区	荻谷小学校体育館	荻・芦谷・幸田・桜坂
第6投票区	深溝小学校体育館	里・市場・海谷・逆川
第7投票区	高齢者ふれあいプラザ	六栗・上六栗・桐山
第8投票区	豊坂小学校体育館	野場・永野・須美

\* 入場券は、7月31日(水)に郵便局から発送予定です。

### 不在者投票制度もご利用ください

投票当日に投票所へ行くことができないかたのために、不在者投票制度があります。不在者投票については、次のとおりです。

不在者投票期間 7月30日(火)～8月3日(土) 午前8時30分～午後8時



不在者投票場所 役場1階ロビー

不在者投票対象者 仕事や冠婚葬祭などのため、投票に行けないかた 旅行、レジャーなどのため、投票に行けないかた 病気やけが、出産などのため、投票に行けないかた

そのほか 印鑑は不用ですが、投票所入場券がお手元に届いている場合はご持参ください(入場券が無くても投票することはできます) / 病院や老人ホームなどの施設、他市町村役場、郵便での不在者投票も一定の要件に当てはまれば行うことができます。詳しくは、幸田町選挙管理委員会へお問い合わせください。

問合せ 幸田町選挙管理委員会(内線334)

## 外国のかたと交流しましょう ～あなたも世界のピッチへ～

### 外国人に日本語を教えるための養成講座に参加しましょう

とき 7月26日・8月2日・9日・30日・9月6日

\* いずれも金曜日の午後7時30分から9時までです。

ところ 中央公民館 中会議室

内容 日本語の分からない外国人に、テキストを使つての教え方 / 日本語を教えるときの問題点と解決策など

対象者 外国人に日本語を教えるボランティアに興味のあるかたで、受講後、ボランティア活動に参加していただけるかた \* 外国語のできないかたも大歓迎です。

定員 30人 \* 応募者多数時は抽選

受講料 無料

講師 米勢治子さん(東海日本語ネットワーク代表)

申込み 7月24日(水)までに、企画情報課企画係(内線321)へお申し込みください。

### ポルトガル語教室に参加しましょう

とき 9月5日から11月7日までの毎週木曜日 午後7時～8時30分

ところ 中央公民館 中会議室

対象者 町内在住・在勤者

定員 20人 \* 応募者多数時は抽選

受講料 8,000円 \* テキスト代は別途必要になります。

申込み 7月31日(水)

の午後4時までに、幸田町国際交流協会(☎62-2424)へお申し込みください(FAX可)。\* 火・水・金曜日の午後1時から4時までです。



【今月のお知らせ】

# Monthly News

## 町職員採用候補者を募集します

### 【募集職種】

一般事務職 平成12年度以降に大学・短大・専門学校・高校を卒業、あるいは本年度卒業見込みのかた（若干名）

保健師 平成12年度以降に大学・短大・専門学校を卒業、あるいは本年度卒業見込みのかた（若干名）  
\*保健師の資格を取得あるいは取得見込みのかた

### 【給与】

幸田町職員給与基準による

### 【試験日程および内容】

第1次 9月22日(日) 一般教養試験・専門試験（保健師のみ）・論文

第2次 10月20日(日) 面接・3分間スピーチ・体力テスト

### 【試験会場】

幸田町役場 4階ホール

### 【提出書類】

- 町の定める受験申込書（役場3階総務課にあります）
- 履歴書（市販のもので可）
- 写真（3か月以内に撮影したものを履歴書にのり付け）
- 最終学校卒業（見込み）証明書
- 最終学校成績証明書
- 健康診断書（様式は総務課にあります）

各種資格証明書の写し

### 【申込受付期間】

7月8日(月)～8月2日(金) \*執務時間中に限ります。

### 【申込先】

総務課行政係（内線334・335）

### 【注意事項】

- 提出書類は一切返却しません。
- 提出書類に記入漏れなど不備のある場合は、受け付けできない場合がありますので注意してください。



## 要介護認定調査員を募集します

介護保険における要介護認定調査を実施する認定調査員（非常勤職員）を募集します。

募集人員 1人

勤務内容 被保険者の自宅を訪問し、要介護認定調査を実施していただきます。なお、必要な研修などにも参加していただきます。

応募資格 介護支援専門員試験合格者または同試験の受験資格（看護師・介護士などで実務経験5年以上、訪問介護員・相談員などで実務経験10年以上）を有するかた

勤務条件

勤務日 月～金曜日 午前9時～午後4時 \*土・日曜日、祝日、年末年始は休みです。

時間給 1,200円

社会保障など 厚生年金、健康保険を適用。年次有給休暇有り。

契約日 8月1日から \*毎年4月、10月に継続更新します。

選考方法 面接（7月22日(月)を予定） \*応募者が多数の場合は筆記試験を実施します。

申込書類 履歴書（市販のもので可） 写真（3か月以内に撮影したものを履歴書にのり付け）

健康診断書（指定はありません。住民健診結果でも可） 応募資格を証明する資格者証など

申込期限 7月19日(金)

申込み 福祉介護課介護保険係（内線125）





# 当直医

診療時間  
(午前9時～正午)  
(午後2時～6時)

## テレホンサービス24

当直医はフリーダイヤルでも確認できます

ミンナヤクバイチバン

☎0120-378981

▶7月20日  
(土)

内科または小児科	岡田胃腸科 クリニック	若松東	☎54-0125
外科	城南整形外科	宮地	☎54-6686
産婦人科	幸田産婦人科	幸田・大草	☎62-8675
皮膚科	岡田胃腸科 クリニック	若松東	☎54-0125
耳鼻咽喉科	島田耳鼻咽喉科	伝馬1	☎21-3387

▶7月21日  
(日)

眼科	足立眼科	井田	☎22-0219
内科または小児科	川部内科皮膚科	緑丘	☎55-3300
外科	菅整形外科	石神	☎24-2828
産婦人科	三ヶ根クリニック	幸田・深溝	☎62-2055
皮膚科	川部内科皮膚科	緑丘	☎55-3300
耳鼻咽喉科	山本耳鼻咽喉科	連尺1	☎21-0359

▶7月28日  
(日)

眼科	みやした眼科	明大寺	☎57-8166
内科または小児科	宮地医院	柱	☎51-3366
外科	岡崎三田病院	欠	☎22-7501
産婦人科	救急医療情報センターへ問い合わせ		☎21-1133
皮膚科	北野榊塚診療所	北野	☎34-1001
耳鼻咽喉科	耳鼻いんこう科 島田医院	鴨田南	☎24-6555

▶8月4日  
(日)

眼科	佐野眼科医院	門前1	☎21-4909
内科または小児科	柱百々小林医院	柱百々	☎51-4076
外科	岡崎整形外科病院	真伝	☎25-2511
産婦人科	加藤産婦人科病院	明大寺本	☎21-3251
皮膚科	みしま医院	康生南	☎21-1648
耳鼻咽喉科	渋谷耳鼻咽喉科	鴨田本	☎23-0169

▶8月11日  
(日)

眼科	桐渕眼科	唐沢1	☎22-1291
内科または小児科	小出クリニック	牧御堂	☎54-5601
外科	別府外科	鴨田	☎22-4139
産婦人科	救急医療情報センターへ問い合わせ		☎21-1133
皮膚科	小出クリニック	牧御堂	☎54-5601
耳鼻咽喉科	うえじ耳鼻咽喉科	上地	☎54-2833
眼科	鈴木眼科医院	幸田・大草	☎62-4612

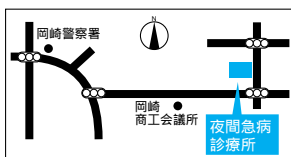
保険証をお持ちください。

都合により当直医を変更することもありますので、救急医療情報センター(☎21-1133)または幸田町テレホンサービス(☎0120-378981)でご確認ください。

夜間の内科・小児科・外科は岡崎市医師会公衆衛生センター夜間急病診療所(岡崎市竜美西1-9-1 ☎52-1906)で毎日診療します。

受付時間 午後7時30分～10時30分

診療時間 午後8時～11時



# 歯科の休日・夜間緊急診療

診療場所

岡崎歯科医師会緊急医療センター  
岡崎市六供町三本松18

岡崎歯科医師会隣

☎21-8000

岡崎歯科医師会 ☎21-0501

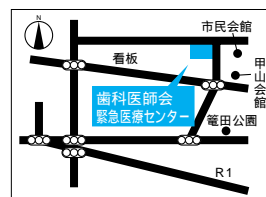
日曜日・祝日の診療

受付時間 午前9時～11時30分

午後1時～3時30分

平日夜間(月～土)の診療

受付時間 午後7時30分～10時30分



# 粗大ごみ収集日

日	月	火	水	木	金	土
	1	2	3	4	5	6
7	8	9	10	11	12	13
14	15	16	17	18	19	20
21	22	23	24	25	26	27
28	29	30	31			

日	月	火	水	木	金	土
				1	2	3
4	5	6	7	8	9	10
11	12	13	14	15	16	17
18	19	20	21	22	24	25
25	26	27	28	29	30	31

8月から11月までは、施設改善工事・点検整備のため、休日とさせていただきます。

受付時間

平日 / 午前9時～正午

土日 / 午前9時～午後3時

正午から午後1時までは昼休憩です。



● 委託搬入電話  
受付日

□ 粗大ごみ収集日

問合せ 保健環境課環境衛生係

☎62-1111(内線182)

# まちの便利帖

2002/7/16 - 8/15  
 広報こうた

7月 July	
16 火	わくわくあそびランド(上六栗保育園 10:00)
17 水	行政相談(福祉サービスセンター 9:00)
18 木	献血にご協力を(役場1階ロビー 10:00)
19 金	
20 土	海の日 夏休みファミリー映画会 (町民会館 14:00、17:00) 家族介護教室(まどかの郷 10:00)
21 日	
22 月	
23 火	町長対話サロン(役場1階サロン 10:00)
24 水	
25 木	日本語養成講座開講(中央公民館 19:30)
26 金	
27 土	彦左まつり(パレード出発 18:00) 夏休み子ども教室(さくら会館 10:00) 夏休み手話教室(町民会館 10:00)
28 日	子ども会ソフトボール大会・1日目 (とぼね運動場 9:00)
29 月	
30 火	幸田町長選挙・幸田町議会議員補欠選挙 立候補受付(役場4階ホール) 不在者投票開始(~8月3日、役場1階ロビー) こども1日司書(~8月2日、図書館 10:30)
31 水	介護保険被保険者証交付説明会 (保健センター 10:00)

8月 August	
1 木	
2 金	夏休み子ども教室 (保健センター 10:00)
3 土	子ども会ソフトボール大会・2日目 (とぼね運動場 9:00) 夏休み子ども教室(さくら会館 10:00、13:30) 保育園のプールであそぼう(深溝保育園 10:00)
4 日	幸田町長選挙・ 幸田町議会議員補欠選挙投票日
5 月	
6 火	
7 水	人形劇(図書館 11:00)
8 木	法律相談(役場301会議室 13:00)
9 金	夏休み子ども料理教室 (保健センター 10:00)
10 土	
11 日	
12 月	
13 火	町長対話サロン(役場1階サロン 10:00)
14 水	
15 木	

▶毎月第2・4火曜日(午前10時~正午)に町長対話サロンを開催。町長と直接話しができます。

## 歳時記



不動ヶ滝

### ▶絵日記

「朝顔がたくさん咲きました」「田舎のおばあちゃんの家に行ってすいかを食べすぎて、おなかをこわしました」...。こんな絵日記を書いたのを懐かしく思い出すかたもいるでしょう。ところが最近、ある先生がこんなことを言っていました。「絵日記を夏休みの課題にしたら、児童が手をあげて『パソコンで作成していいですか』と質問したんです。さすがに驚きましたね」と。確かに絵日記も変わっているようです。劇画風に言葉が入ったり、過激な擬音が書かれたりしたものもあるとか。それと「どこかに行かないと絵日記が書けないから」と子どもに催促されて行楽の計画をするかたもみえるようです。

夏休みの行楽に、家族みんなで不動ヶ滝でキャンプやバーベキューを行ってははどうでしょう。きっと楽しい絵日記が書けるはずですよ。





# Public Information



毎月1日発行

〒444 - 0192 愛知県額田郡幸田町大字菱池字元林1番地1  
 ☎(0564)62-1111  
 幸田町ホームページ☑<http://www.town.kota.aichi.jp>  
 Eメール☑[kota@town.kota.aichi.jp](mailto:kota@town.kota.aichi.jp)

発行☑幸田町 編集☑総務部企画情報課



## 幸田彦左まつり 7月27日(土)

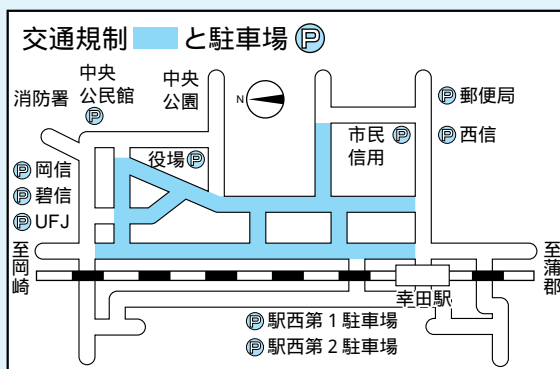
天下のご意見番として知られている郷土の英雄「大久保彦左衛門」や、時代劇でおなじみの「一心太助」らに扮した各コミュニティや町内の企業の人々が、幸田駅前通りを練り歩きます。

ほかにも、夜店やアトラクションなど、内容盛りだくさんですので、ぜひお越しください。



### 幸田駅前通りに集まれ

- |                          |        |
|--------------------------|--------|
| 開会式(役場)                  | 17:30~ |
| 鼓笛などのパレード                | 18:00~ |
| 民謡踊り                     | 18:15~ |
| 彦左仮装行列                   | 18:15~ |
| サンバパレード                  |        |
| 彦左衛門セレモニー<br>(幸田駅前特設会場)  | 20:30~ |
| 彦左まちづくり抽選会<br>(幸田駅前特設会場) | 17:00~ |
| 問合せ 幸田商工会 ☎62-0120       |        |



交通規制をします  
 まつりの日は、午後6時から9時30分まで通行止めとなります。

車は図の駐車場に  
 駅西駐車場は午後4時以降無料で開放し、役場は午後7時以降開放します。