

広報

夢のある

心のかよう

活カあるまち

# こうた

6

1999 NO.696

がんばる消防団



消防団訓練風景



特集 環境月間【川の汚染】

問合せ 保健課環境衛生係 ☎62-1111(内線181)

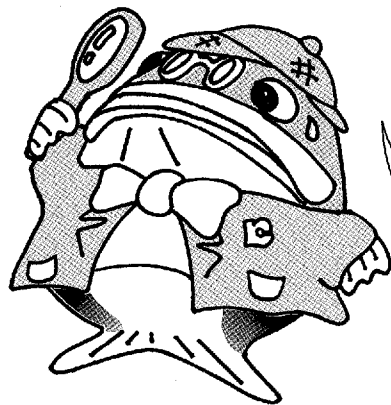
広田川のアユについて  
調査依頼します

「広田川にアユが戻ってきた」  
私がこの情報を聞いたのは、2  
年前のことです。

本町でアユを確認できたのは、  
約30年振りのことだそうで、昭和  
20〜30年代にはよく見かけたそう  
です。

では、なぜアユがいなくなって  
しまったのでしょうか。今回、ア  
ユのいなくなった原因を調査して  
ください。

探偵  
鮎川もどる殿



私の名前は鮎川もどる。  
調査依頼は、私におま  
かせ。

調査1 アユが消えた理由を解明せよ

# 昔は幸田町にもいたアユ。 なぜいなくなってしまうのか

## 原因は川の汚れ

アユがいなくなった原因として、河川の改修工事やごみのポイ捨てなどいろいろ考えられますが、最大の原因であると言われているのが、川の水の汚れです。

一般的に川の水の汚れというと、工場排水が思い浮かびますが、実は、

各家庭から出される炊事、洗濯、入浴などで使用した生活排水が一番の原因なのです。これは、水の

汚れの半分以上の割合を占めています。なお、生活排水のうち、し尿を除いたものは、生活雑排水と言います。

幸田町にいたアユも、工場や住宅ができ、工場排水や生活雑排水

が川に流れ込むようになってから見かけなくなりました。

## 広田川の汚れ具合は


水質検査を実施する際に使われる言葉の一つに「BOD（生物学的酸素要求量・mg/l）」があります。

これは、水中の有機物（汚染物質）が、バクテリアによって酸化分解されるときに必要な酸素の消費量をいい、数値が高いほど汚れがひどいこととなります。

広田川の過去10年間のBOD検査結果を見ると、平均値が2.7

mg/lとなっています。この数値は、調査日付近の気温や降水量によっても変わってきますが、人為的な汚染のない河川では1mg/l以下、魚などの生息には5mg/l以下が適当とされています。このことから、広田川は、山間部のように飛び抜けてきれいな川ではないが、生活環境を損なうほど汚れていないと言えます。

また、幸田町では、広田川を含む16地点で毎年水質検査を行っています。左図は、広田川新田橋と拾石川下嶋橋下流せき、尾浜川つどいの家前鉄橋（鶴田区）によるBODを表したものです。




広田川でアユと再会できるなんて

発見者 南雲澄夫さん (芦谷区)

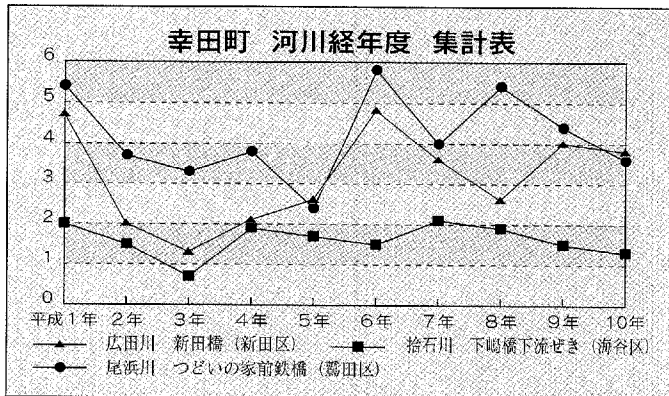
広田川でアユを発見したときはとてもうれしく、川でよく遊んだ昔のことを思い出しました。

私が広田川でアユを発見したのは、2年前の秋のことで、産卵期のアユを発見することができました。私は、アユ釣りが好きで、アユのことはいろいろ調べていたので、川で見かけたときすぐに分かりました。

今の広田川は、一時期に比べるときれいになってきたと思います。しかし、みんなで「川を汚さない」という意識を持たなければ、アユのすめる川にはなりません。ことしはまだアユを見ることはできませんが、アユが上ってくるのを楽しみにしています。



【アユ】：ニシン目アユ科に属し、背部はオリーブ色、体側に淡黄色の斑紋が1個あります。稚魚期は海で過ごし、春には川を上り、流れの速い上～中流域にすみ着き、けい藻などを食べています。その後、再び産卵のため下流に移っていきます。その大部分は、産卵後死亡する1年魚なので、アユという漢字を「鮎」以外に「年魚」と当てることもあります。



調査2 アユのためにすべきことを調査せよ

## アユのために、 私たちにもできることはある

アユのために  
町がしていること

幸田町では、アユのすめる美しい川を守るために、下水道の整備や合併処理浄化槽設置の補助金制度など、生活排水対策に取り組んでいます。

### 下水道

下水道事業とは、各家庭から出される生活排水を処理場に集め、まとめて浄化する事業です。今まで川に直接流れていた污水が、すべて下水道に流れ浄化されるので、きれいな川となるのです。

幸田町には、大きく分けて2種類の下水道があります。1つは、主に市街化区域対象の「公共下水道」、もう1つは、農村部を対象とした「農業集落排水」です。

公共下水道事業は、平成2年度に南部処理分区で供用を開始し、現在の処理区域面積は67・7畝となっています。また、下水道を現在利用している家庭は、741世

帯で、1日当たり約683立方メートルの污水が蒲郡市下水道浄化センターにおくられ、処理されています。

また、幸田駅周辺を含む中部処理分区については、平成13年4月に一部供用開始をめざし整備を進めています。この中部処理分区は、污水が流域下水道幹線管渠かんきょを通じて矢作川浄化センターで処理されます。この浄化センターは、1日に最大8万立方メートルの処理能力を持ち、将来計画では、最大64万立方メートルを予定しています。

### 合併処理浄化槽

下水道の計画区域以外のかたは、浄化槽を設置することができます。浄化槽には、し尿だけを処理する単独処理浄化槽と、し尿と生活排水を合わせて処理できる合併処理浄化槽があります。

単独処理浄化槽は既に製造が中止となっています。それは、し尿以外の生活雑排水を未処理のまま放流するため、川へ流れ出す水質汚濁物質の量が合併処理浄化槽の





## 聞き込み調査



川遊びは大好き

森下恒平くん 11歳  
(芦谷区)

家の目の前が広田川なので、魚取りや釣りをよくやります。たくさんつかめるのは、ナマズやオタマジャクシで、メダカもたまにつかまえます。1年前つかまえたナマズは、そのとき2センチかなかったけれど、今では15センチくらいになりました。川はちょっと汚いと思うときもあるけど、気にせずに遊んでいます。



川は怖いイメージが

本多宏美さん 32歳  
(芦谷区)

小学生のころ、おじいさんと広田川へ魚をつかまえに行き、川底がぬるぬるしていたため、一緒に転んだ思い出があります。その当時の広田川は、泡は立っているし、堤防は草がぼうぼうでへびが出そうだったので、あまり近付きませんでした。今は、川の水も一時期に比べきれいになり、また堤防も草が刈られ、すごく良くなったと思います。



口が渴けば川の水を

本多儀行さん 72歳  
(新田区)

私の子どものころは、広田川で1日中遊び、口が渴けば川の水を飲む、そんな時代でした。川には、毛ガニやウナギなどがある大変豊かな川で、漁師さんもいました。毎年9、10月ごろ、養蚕に使ったむしろを広田川で洗っていると、むしろの上にボラが乗ってきたことを今でも覚えています。今では、川も汚れてしまい、すっかりすんでいる魚も変わってしまいました。昔のようなきれいで、豊かな川に戻って欲しいと思います。

川は少しずつきれいになっていきますが、多くの魚がすめるまでには、まだまだ努力が必要です。表1は、主な食品による汚れの程度を示したものです。ごらんとおり、魚がすめる水質(BOD値5mg/l)にするためには、3

また、これらの食品には、栄養塩類である窒素やリンが含まれています。その排水が流れ着く三河湾などは、陸地に囲まれ、外海水との水交換が少ない閉鎖性水域ですので、赤潮など富栄養化の原因と

## アユのために 皆さんのできること

約8倍にもなり、河川への負担が高いためです。今後浄化槽を設置する場合は、合併処理浄化槽となりますが、幸田町では、その設置を補助する制度を設けています。詳しくは、保健課環境衛生係(内線181)にお問い合わせください。

食品名	汚れぐあい(BOD)	これだけ捨てたら	必要な水の量
みそ汁	31,000mg/l	おわん1杯(200ml)	浴槽4.1杯
ラーメンの汁	41,000mg/l	ひとり分(300ml)	浴槽8.2杯
米のとぎ汁	900mg/l	2l	浴槽1.2杯

OOの浴槽何倍分もの水が必要となります。

- 1、汚れた食器  
洗う前に油をぼろ布などで拭きとってから洗いましょう。洗剤も使いたすぎないように心がけましょう。
- 2、三角コーナーのごみ  
細かいごみも流れなくするため、三角コーナーはろ紙袋を付けましょう。
- 3、使用済みのたぶら油  
直接流さず新聞紙やポロ布に吸わせるか、凝固剤を利用して固形にして捨てるようにしましょう。
- 4、合成洗剤  
できるだけ石けんを使いましょう。合成洗剤を使う場合は量を少なく、お湯を使って手早く洗いましょう。
- 5、洗たく  
粉石けんを使いましょう。お風呂の残り湯などを使い、石けんの量も少なくなるようにし、すすぎの際も節水しましょう。

\*

川に対する皆さんの意識が変わってきたため、きれいな川になりつつあります。6月は、アユの戻ってくる季節です。ことしもアユが広田川に来ることに期待し、皆さんも川をのぞきに行かれてはどうですか。



この石、いるかなあ〜一石集め一



ほくたち、ちびっこ探偵団!



これ何? はじめて見たよ一生物確認一



この小さいのが生物だよ一生物採集一

### 調査3 水生生物調査を実行せよ

## 昔はよく見た生物。

## 今の広田川にゆるたろうか

水生生物調査とは、水質によつてすむ生物が違ふことを利用し、水の汚れ具合を調べるものです。

水の中にすむ生物は、酸素の欠乏や汚濁による環境悪化に対する抵抗力に違いがあり、きれいな水にすむ生物もいれば、きれいな水にはすめない生物もいます。よつて生物を見ればその水質のおよその性質が分かるのです。

また、この水生生物調査は、手間がかからず、分析道具もいらないため、子どもたちでも簡単に水質を測定できます。

この調査を行うに当たり、子どもたちに手伝ってもらふことにしました。

### 報告書

#### 〜広田川水生生物調査〜

5月8日(土)、晴れ。集合場所の広田川に子どもたちが集まりました。用意しておいたバケツを持って、おそるおそる川にはいる子どもたち。最初は不安そうでしたが、

川に慣れてくると調査のことを忘れたようにはしやぎだしました。

少し経つと、本来の目的を思い出したようで、調査を開始しました。ここで、今回の調査方法を簡単に説明したいと思います。

まず、川の中にある石を拾い、石に付いている生物を採集します。その採集した生物を観察しやすくするため、白色の容器などに移し、生物の分類及び確認をします。この分類及び確認は、環境庁水質保全局などが発行しているテキストを利用します。

以上の作業で、水質などの環境の状態を調べるのです。

ある程度生物が採集でき、川から上がるとここからはテキストとにらめっこ。

「この生物、何かな?」

「ここに載ってるのと同じやつじゃない」

「違うよ。こっちのだよ」

と、手に取った生物をルーペでのぞきながら話していました。みんなであーだこーだ言いながらも生



## 鮎川もどるが教える

### 水生生物調査の ワンポイントコーナー

#### 1. 川・場所の選び方

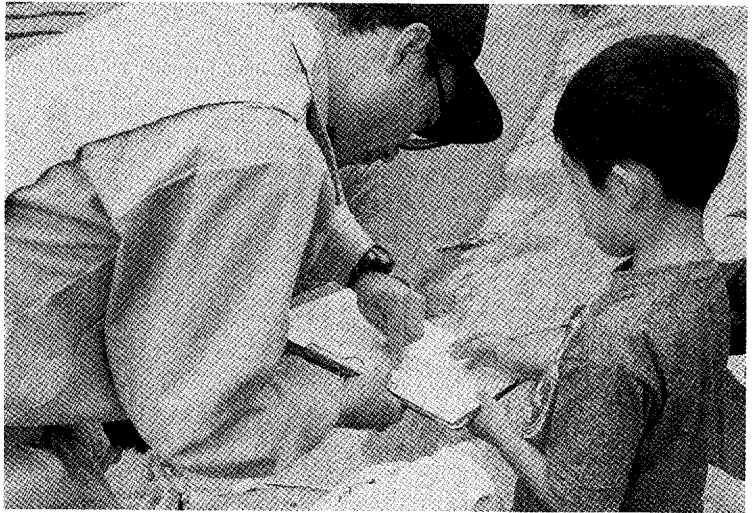
川の大きさは、大小どちらでもかまいませんが、水深が30センチ前後で流れが速く（流速30～40センチ/秒くらい）、川底にこぶし大から頭大の石の多い場所が適当です。

#### 2. 準備するもの

バケツ、鉛筆、白くて平らな容器、記録用紙、テキスト（指標生物が載っているもの）、ルーペ、ピンセットなど。ただし、記録用紙とテキストは、保健課環境衛生係にありますので、お問い合わせください。

#### 3. 調査を行うとき

子どもだけで川に入るのは危険です。調査を行うときは、必ず大人が付き添うようにしましょう。



最後に調査票にまとめておしまいー生物分類ー



深溝小生徒による拾石川での水生生物調査

物の分類もすみ、今回の調査は終了しました。

水生生物調査の結果は、16種類の指標生物（水質の環境状況を教えてくれる生物）のうち、きれいな水にすむと言われるカワゲラ類など9種類の生物が見つかり、水質階級の判定では、「少し汚れているがきれいな水の川」ということが分かりました。

また、そのほかの川で行われた結果については、拾石川では、指標生物のうち13種類が、また、尾浜川でも、10種類の生物が確認され、いずれも「少し汚れているがきれいな水の川」と判定されました。

子どもたちは、調査が終わると開放的になったのか、再び川へ戻っていききました。川の中で走り回る子や堰を作る子など、さまざまに自分の世界に入っていました。子どもたちが元氣よく川で遊ぶ姿は、見ているほうまで気持ちよくなってきます。

威勢の良かった子たちもさすがに疲れたようすで、家に帰ることにしました。そのとき、

「また川で遊ぶうね」  
「うん、いいよ」

と、ニコニコしながら約束をしていました。

川遊びなどは、昔はよく見かけたものですが、今はあまり見かけません。今の子どもたちは、川の思い出が少ないようです。そんなことを考えると、ちよつとかわいそうに思います。

またいつの日か、子どもたちが気兼ねなく遊べる、そしてだれもが好きでいられる川になることを期待したいと思います。

\*

以上、今回依頼のあった全ての調査を終了します。

この調査を通して気付いたことは、多くのかたがきれいな川を望んでいるということと、だれもが水を汚さないことに協力できるということでした。

今後は、みんなで協力し、アユなどがずっと広田川で暮らしていけるようにしていきます。

### 緊急報告

幸田町では、特派員を募集しています。アユを見かけたかた、昔懐かしい生物を見かけたかたは、保健課環境衛生係（内線181）へご連絡ください。お待ちしております。

# となりのトコロ

中三河  
情報生活圏  
だより

## 岡崎市

岡崎五万石の夏が来た

### 岡崎観光夏まつり

五万石おどり

とき 8月5日(休) 午後7時～9時

ところ 市道伝馬町線

五万石みこし

とき 8月6日(金) 午後6時30分～

9時30分

ところ 市道伝馬町線

第51回花火大会

とき 8月7日(土) 午後7時～9時

30分



夏の風物詩「岡崎花火大会」

ところ 乙川殿橋下流及び矢作川河畔  
問合せ 岡崎市観光協会 ☎23-16

2-17

あじさいを見に行こう

### 桑谷山荘あじさい祭り

新緑の中、三河湾の展望や満開のあじさいといったすばらしい景観が楽しめます。

あじさい祭り期間中は、山荘朝市や写真コンクールといった各種イベントが開催されますので、ご家族でお出かけください。

とき 6月10日(休)～7月4日(日)

ところ 桑谷山荘周辺

問合せ 国民宿舎桑谷山荘 ☎48-2855

## 蒲郡市

生命の歴史と人の未来をつなぐ

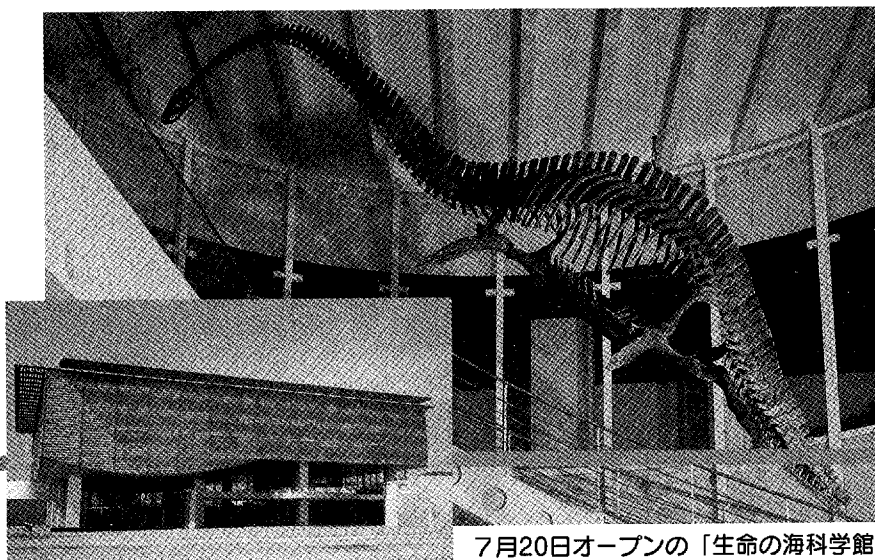
### 情報ネットワークセンター 生命の海科学館

7月20日(日)に蒲郡市の情報化を担う「情報ネットワークセンター」と新しい観光の拠点となる「生命の海科学館」がオープンします。

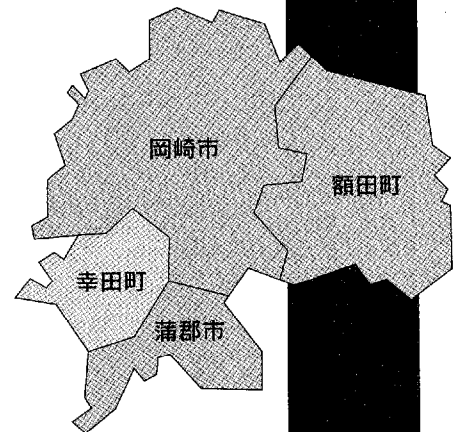
ネットワークセンターは、来館されたかたがたがパソコン、インターネット、Eメールなどの使用法を楽しく覚えることができるように考えられた施設です。玄関から入って左側には、パソコンを自由に使うお土産物を作ったりできる情報工房などがあり、男女、職業、年齢に関係なく気軽に利用できます。

このほか、各種パソコン講座を行う情報研修室、情報機器を使った会議が可能なメディアホールなどがあります。

また、このネットワークセンターには、蒲郡の新しい観光スポットとして高度情報通信技術のショールーム「生命の海科学館」が併設されています。



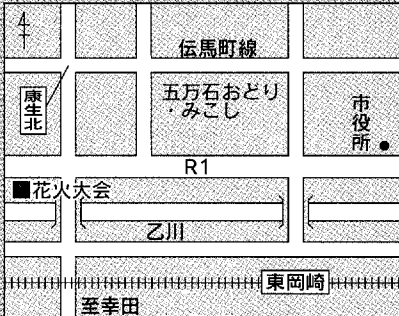
7月20日オープンの「生命の海科学館」



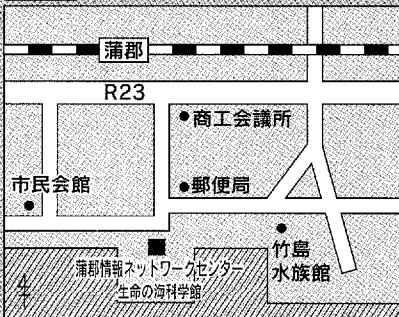


ナビ  
トコ NAVI

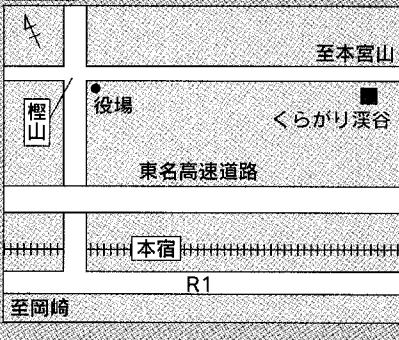
目的地 岡崎市 ▶ 岡崎観光夏まつり



目的地 蒲郡市 ▶ 生命の海科学館



目的地 額田町 ▶ くらがり溪谷



この生命の海科学館では、46億年前の地球の誕生から現在まで、海と深いかわりを持って進化してきた生物の過程を、実物のいん石や化石、マルチメディアの最新技術を駆使して紹介します。

展示スペースは、①地球の創生と海の誕生 ②大地と海の誕生・生命の誕生と地球環境 ③生命進化の大実験 ④古代魚の世界 ⑤海に帰った魚竜イクチオサウルスの5つのコーナーに分かれ、貴重ないん石や化石を見たり触れたりして生命進化の歴史を学ぶことができます。

展示される標本は、「古代ヒゲクジラ」「珪化石(木の化石)」「イクチオサウルス」「シーラカンス」などの化石や「ナンタンいん石」「アエンディん石」「マーチンいん石」など、大小あわせて約80点ほどです。

では、ゲーム感覚で200インチの大型映像が、情報フロンジでは三重県の鳥羽水族館の水槽内の映像がリアルタイムで見ることが出来ます。

開館時間 午前9時〜午後9時  
閉館日 12月28日〜12月31日  
観覧料 科学館 大人700円 小人300円(ネットワークセンターは入場無料)  
問合せ 蒲郡情報ネットワークセンター ☎0533-66-11717

額田町

幻想の世界に

太鼓フェスティバル

太鼓フェスティバルも5回目を向かえ、すっかり夏のイベントとして定着してきました。

こころは、日近太鼓、早川流やぐら太鼓のほかにゲストとして地鯉鮒和太鼓などが参加して、太鼓の競演が行われます。



日近の里に響き渡る勇壮な太鼓の音色は、皆さんを幻想の世界に誘います。

とき 8月28日(日) 午後5時開演予定  
ところ かわれ溪谷野外特設会場(大字桜形地内)  
※雨天のとき 北部トレニングセンター(形埜小学校隣)  
問合せ 日近の里太鼓フェスティバル実行委員会 ☎84-2134



清涼感あふれる「ます釣り」

身近にアウトドア

くらがり溪谷キャンプ場

くらがり溪谷では、透き通った清流で行うます釣りや、腰まで水に浸かって豪快に素手で捕まえるますのつかみどりが楽しめます。また、澄んだ水でお米をといで、みんなでワイワイガヤガヤと飯ごう炊飯やバーベキューを行い、夜はバンガローや山の家で別荘気分を味わうことができます。

ところ くらがり溪谷

費用 キャンプ(6月中旬から10月中旬)はテント 3500円/バンガロー 7000円/山の家 10500円/ます釣り 入漁料2500円(貸し竿、えさ) ☆野外炊事用品のレンタル、販売も行っています。

問合せ くらがりキャンプセンター ☎83-2057

犬猫の迷惑をなくそう

## 現代犬猫考

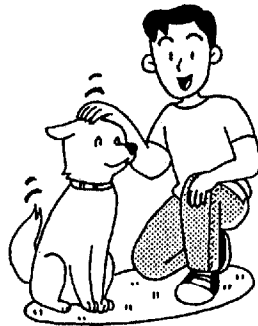
春になり、ハイキング、サイクリングなど、さわやかな風を感じるには良い季節になりました。でもせっかくの楽しみも、足元にたくさん犬のふんがあると台無しになってしまいます。飼い主のことは、犬の散歩にスコップと袋を持って出かけ、ふんはきれいに片付けて持ち帰り、「可燃ごみ」として処分しましょう。

また、猫についても放し飼いが一般的とはいえ、他人にふん害などの迷惑をかけるための心配りが必要です。猫はきれい好きな動物なので、ふんをする場所さえ決まっていれば必ず同じ場所です。飼い主は、子猫の時期からきちんとしていきましょう。現在の住宅や交通事情を考えると屋内飼育もやむを得ないのではないのでしょうか。

### しつけのポイント

犬や猫が人間のパートナーとしてともに生きていくためには、し

つけが必要となってきます。しつけのポイントとしては、①しつけは、早ければ生後2か月ごろから始め、5か月ごろからは本格的に行う。②「しかる」態度と「ほめる」態度を全身で表現し、はっきり差をつける。③悪いことをする瞬間やした直後にしかる。④命令言葉は同じ言葉にする。これらのことに心がけ、しつけをしましょう。



### かわいいそんな命を生ませない

犬や猫の問題として、捨て犬、捨て猫の問題があります。飼い主のかたは不幸な犬や猫を増やさないためにも避妊または去勢手術を積極的に考えてください。

これらのことに気を付け、飼い主のかたは人間も犬も猫も住み良い町になるように心がけましょう。

## お知らせ

動物保護管理センター(豊田市)では、家庭犬のしつけ方教室や子犬のほしいかたには月に2回程度里親会を開催していますので、参加希望者は☎0565-5812323へご連絡ください。

また、保健センターでは、どうしても飼えなくなった犬を毎週月曜日の午前8時30分から10時に引き取りますので鑑札を持ってお越しください。

問合せ 保健課環境衛生係(内線181)

### ごみ状況 (平成10年4月~11年3月末)

可燃ごみ	4,303t	+ 151t
粗大ごみ	213t	+ 45t
粗立ごみ	395t	+ 58t
埋立ごみ	99t	- 137t
資源ごみ		
びん	351t	+ 100t
アルミ缶	12t	+ 2t
スチール缶・スプレー缶	138t	+ 62t
生ごみ処理容器	24基	- 5基
生ごみ処理機	70基	+ 31基



じっと見つめる友達【木版画】

先生から じっと見つめる友だちの姿が力強く彫られています。友達は、眼差しの向こうに何を見ているのでしょうか。



2年 天野雄大くん



トロンボーンを吹く友達【木版画】



2年 山本実香さん

先生から トロンボーンの音色が聞こえてきそうです。楽器や指先など細かいところまで、丁寧に彫ることができました。

## 画伯登場

幸田中学校

# ゆかりの人物

具の参

土俵をわかせた名行司

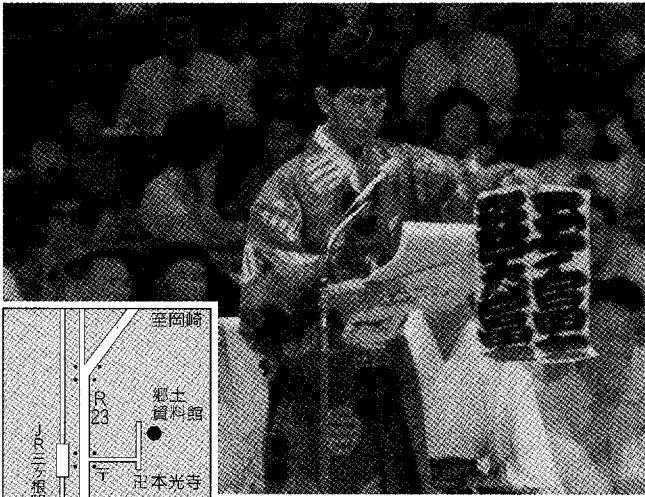
## 第26代 木村庄之助

行司

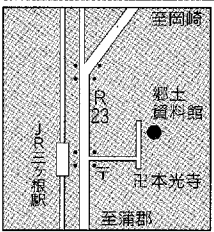
文・鈴木秀夫

### 人物紹介

土俵生涯58年間一度も休むことなく、1万回以上の行司を勤め、名行司と言われた木村庄之助さんは、明治45年1月2日、須美回屋敷で生まれました。4歳で母を亡くし、家が貧しかったことから、須美に親類のあった3代目横綱の西の海の奥さんの紹介で、井筒部



名行司と言われた第26代木村庄之助



屋に行司として入門しました。

厳しい修行を経て、初めて土俵に上がったのは、雪の降る日のことで、そのときの寒さは、一生忘れることはなかったそうです。庄之助さんは、「行司社会は、だれも教えてくれないのですべてが独学。先輩の土俵振りを見て、型の良いものを会得しなければなりませんでした。その行司になつて一番うれしかったことは、十両格になり、足袋が履けるようになったことです。このときやっと一人前になったと思えました」と話していたそうです。

昭和56年には、9か月間在学していた、母校の豊坂小学校の土俵開きに招待され、「相撲で体を鍛えて強い子になって、勉強に励んでください」とあいさつされました。庄之助さん自身の一番の思い出は、庄之助さんが伊之助時代、大鵬・戸田戦で、庄之助さんは大鵬に軍配をあげましたが、物言いが

つき、結果行司差し違いで大鵬の45連勝が途絶えてしまった一番だそうです。しかし、翌日VTRで確認すると、大鵬の足が土俵に残っていたことが確認され、以後、物言いはVTRが採用されるようになったそうです。

また、幸田後援会が贈った町のマークの入った夏装束は、現三役格の愛弟子の式守勲太夫さんが5月、7月、9月場所で、たびたび着用されています。冬装束は郷土資料館に寄贈され展示されています。

### 略歴 本名 浅井 正

- 明治45年 1月 豊坂村須美回屋敷に生まれる
- 大正8年 1月 井筒部屋に行司として入門
- 昭和47年 7月 立行司第26代木村庄之助襲名
- 昭和51年 7月 町民表彰第1号として幸田町長より表彰を受ける
- 昭和52年 1月 定年引退
- 昭和59年 3月 73歳で生涯を終える

おんな意味?  
こんな意味?  
15

今回のお題

### 「レッドデータブック」

絶滅の恐れのある野生生物の種を評価し、選定したものがレッドリスト。その個々の種の生息状況などをまとめたものがレッドデータブックで、危機を意味する赤い表紙からこのように呼ばれています。環境庁では1991年に国内の動物版データブックを発行しました。その後レッドデータブックは定期的に見直しがされており、94年度に哺乳類、爬虫類といった分類群ごとの改定作業が始まりました。そして97年8月には、両生類及び爬虫類の、98年6月には哺乳類および鳥類の、さらに、99年2月には汽水・淡水魚類のレッドリストが発表されました。汽水・淡水魚類のレッドリストのなかには、絶滅の恐れのあるものとして、メダカ、ムツゴロウなどが挙げられています。汽水・淡水魚類のレッドデータブックは、99年度を目標に公表される予定です。

# みんなの PIAMA

皆さんからのお便りをお待ちしています

## おたよりが タビタビ

♥ もうすぐスタートする介護保険制度は分かりにくい制度なので、今回始まった「介護保険制度」についてのシリーズに期待しています。  
(K・Iさん 芦谷)

最近、よくテレビ・新聞などでも「介護保険」についての報道や記事を目にするようになりました。それだけ平成12年4月のスタートを前に、国民の皆さんの関心も高まってきている証拠ではないでしょうか。この制度は、大変複雑で分かりにくい仕組みですが、これからこのシリーズを通して皆さんに分かりやすく紹介していきます。と思います。  
(福祉課)

### 知って得するくらしの

## 知恵袋

お中元・お歳暮の時期に限らず、何かの折にお世話になった人や親しい人に、ちょっとしたお礼やお祝いの贈り物をする習慣が、日本にも定着してきました。

大切なのは、相手に喜ばれる品をタイミングよく渡すことです。何を贈るかで迷ったときは、重なって送られても役に立つもの、自分で買うにはちょっとぜいたくだけれど、贈られたらうれしいという物を心がけてください。ただし、あまりにも高価なものは相手の負担になります。

親しい間柄でも、結婚や弔事の場合は、しきたりを重んじて禁忌品は避けます。結婚祝いに壊れやすいガラス製品や「切れる」を意味する刃物はタブー。現金を贈る場合、慶事には奇数、弔事には偶数が常識ですが、4や9といった縁起の悪い数字も避けます。

うっかりしがちなのが出産祝いや

さて、今回のテーマは…

### 喜ばれる贈り物

「お兄ちゃんになったお祝い」も

入学祝を贈る際の配慮です。親しくしている家庭で、ほかに子供がいる場合は、その子へも気配りを心がけてください。特に下の子が生まれて間もない家庭では、上の子どもが寂しい思いをしがちです。「お兄ちゃんになったお祝いだよ」と、上の子にも贈り物をすると言われます。

最近では、宅配便を使ったり贈り物を買った店から贈る場合が増えていますが、そんなときには必ず事前にあいさつ状を出し、贈ったことを知らせておきましょう。



ペンネーム  
るうく

### らくがき伝言BAN



ペンネーム  
イロ

## 広報クイズ

- ①川の汚れの一番の原因は、各家庭から出される○○○○○。
- ②日本リーグ1部昇格を決めたテンソー○○○ボール部。
- ③図書館で本を借りるには、○書利○カー○が必要。

答えと広報の感想をはがきに書いて左記に送ってください。  
正解者のなかから抽選で3人に幸田町オリジナルテレホンカードを差し上げます。締め切りは6月16日水です。  
5月号の答えは①7②お米③26でした。当選者の発表は、商品の発送をもってかえさせていただきます。  
また、「らくがき伝言BAN」「おたよりがタビタビ」も募集しています。大好きなキャラクターのイラストや友達へのメッセージ、また、広報にこんなこと載せてよと言った意見など、いっぱいおはがきください。お待ちしております。

50 444-0192 幸田町役場  
広報こうた  
○月号係  
住所・電話  
お名前(必要ならペンネーム)



# 青春トークリレー

△△△第76走者△

おおすかゆみ  
**大須賀友美**さん

野場区在住 19歳 学生  
身長 152㍍ B型  
好きなタイプ 幸田のようなまったりとした  
優しさで包み込んでくれる人  
好きな芸能人 美木良介

私は現在、高校2年生のときから行きたいと思っていた専門学校に通っています。朝早く起きるのが苦手な私は、せわしく準備をして学校に通っていますが、幸田に帰ってくると、なんとも言えないまったりとした空気が私を包んでくれて、とても心が落ち着きます。

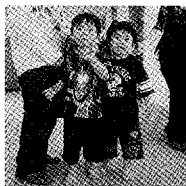
今の私の生きがいは、中学生のころから吹いているトロンボーンです。毎週水・金曜日に幸田シンフォニックバンドの一員として、主にさくら会館で活動しています。来年3月には西三河ウインドオーケストラとの合同演奏会を控え、団員一同一生懸命練習に励んでいます。

人間関係もよく楽しい雰囲気シンフォニックバンドで私たちと活動していただけの人募集中です。



## はろーキッス

掲載写真をプレゼント。  
希望者は、企画課まで。



生きがいセンターだより  
「某月某日〜」

早よ行くまいか

ことしも、就業している会員さんたちと幡豆のみかわ温泉へ行きました。

途中、参拝のため吉良上野介で有名な吉良の華蔵寺へ寄ったときのことです。

「こんなに近くにあるのに、一度も来たこと無いなんておかしなもんだねえ。こんなに有名なのにねえ」

「まあええが。わしゃあ初めて来たただお参りしにやあいかなで」

「ほう、こちらじゃあ名君として慕われておるのに、何で忠臣蔵じゃあ悪役だかねえ」

「わしゃあ知らんけど、あれは作りもんだでいいやつがおれば悪いやつもおらんと面白くないでああなつとるだよ」

「ほうかあ、ありや作りもんだでかあ。それにしてもすごい憎まれ役だねえ。吉良の人たちかわいそうになつちゃうね」

「ほんと、わしゃあその時代に生きとつた訳でねえから本当のことは分からんが、いい殿様だったことには違いないよ」



吉良様のお墓参りをする会員さん

「ほいほい、早ようお参りしてみかわ温泉いくぜよ」  
「ほだねえ、早くお参りしてみかわ温泉でパーッとやるまいかん」

吉良様より、これからが気になる会員さんたちでした。

## 「ちょっととらいつと」

### 編集者より

▽服を買いに行ったときのことだ。欲しくなった服を持ちレジでお金を払おうとすると、お金が入り足りない。財布の隅々まで探してもやはり足りない。どうしようか迷っていると、一枚のカードがささやいた。「おれにまかせな」と。そのカードは、クレジツトカード。まるで天使の声のようだった。以来、味を占めた私は、ことあるごとにお世話になった。▽ある時、最近買ったものがすべてカードを使用していることに気付いた。天使のよう聞こえたあの声は、お小遣いの少ない私にとって、悪魔のささやきだった。これぞまさにカード破産だ。(J)

▼記事の関係で犬の散歩風景を写真に撮ろうと思っていた。普段何気なく目に入るのは、皆スコップと袋を持つての散歩風景だが、早起きし5時に見る風景は驚きだった。約3週間程度だが、朝見かけた散歩の人は誰一人として袋もスコップも持っていないなかった。▼この驚きを妻に話すと、「人目につくところだけ部屋を片付けるあなたと一緒に掃除を始める私だった。(U)



まつりの雰囲気をもたげ上げる琴の演奏

## 春だ 桜だ お花みだ!

幸田しだれ桜まつり

桜の香りに誘われて、多くの人が文化公園を訪れました。しだれ桜保存会の皆さんが丹精こめて手入れをしてきた300本余りのしだれ桜が咲き誇る中、琴の演奏やお茶席、民謡会、俳句コンクールなどが行われ、訪れた人々を楽しませていました。(4/1~14)



家族そろってさんぽ、散歩

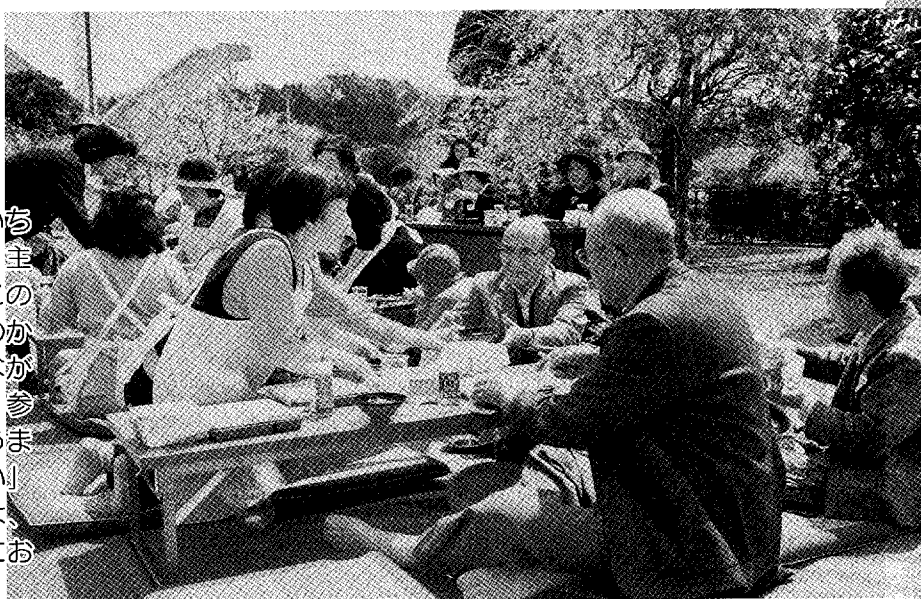


桜を見ながらのお茶は格別

## いい気持ちだねえ

ふれあいお花見会

しだれ桜が咲き誇る文化公園でJAあいち三河ふれあいサークル(山田真佐子会長)主催のお花見会が開催されました。晴天のこの日、招かれたお年寄りたちは、サークルのかたちによる手作りのお弁当をほおぼりながら、カラオケや民謡などを楽しみました。参加したお年寄りは「よばってもらって、うまい弁当まで食べさせてもらってありがたい」と感謝していました。主催の同サークルは、一人暮らしのお年寄りを中心に毎週金曜日にお弁当を作り配達しています。(4/9)



このお弁当、すごくおいしいよ

## 1部昇格おめでとう

デンソー幸田製作所ハンドボール部

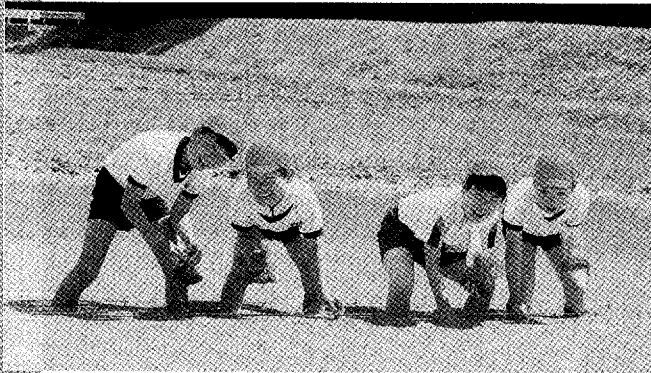
ハンドボールを愛する11人の部員が一丸となって、2部リーグ戦を11勝2敗2引き分けで制し、プレーオフで日本リーグ1部昇格を決めました。町長に1部昇格の報告に訪れたハンドボール部の鈴木鏡爾部長はじめ5人は、「ことし6月末から始まる日本リーグに向け、日夜厳しい練習を行っています。今季の目標は、前回昇格時に果たせなかった勝ち星を必ずつかみ、1部残留を目指します」と話していました。

(4/7)

ワンプレーを大切に選手(右)  
1部昇格を喜ぶハンドボール部の皆さん(下)



お米いっぱいできるかな



## 上手にできたよ!?

坂崎小学校田植え体験

気持ちいい五月晴れの中、5年生の児童とその親たちが手作業による田植えを行いました。水が張られた田んぼでは、親子が力を合わせ、一本の糸に合わせ苗を植えていました。田植え後、中村文彦くんは「お米作りって大変だと思いました。収穫が待ちどおしいです」と話していました。収穫されるお米は、1月に学校で収穫祭を行い食べる予定です。(5/6)

# Photo

まちかど  
フォトニュース

身近な情報を広報へ

広報直通ダイヤル  
63-5132  
E-mailアドレス  
kota@sun.inet.or.jp

## 何気ない動作も大変だ

中央小学校高齢者疑似体験講座

耳栓や特殊眼鏡、手足の重りなどを使ってお年寄りの状態を自ら体験する疑似体験講座が、中央小学校で開催されました。重りを付けた生徒たちは、「これを付けるとすごく飲みにくいよ。おじいちゃんやおばあちゃんはいつも大変なんだなあ」と、何気ない動作を必死に行っていました。(5/11)



# 7月の保健センター行事

☎62-1111 (内線183)  
☎62-8158 (直通)

## 行事

	日/曜	受付時間	備考
フッ素塗布 (就学前の乳幼児及び その母 予約制・30人)	7 (水)	①午後0時45分～ ②午後1時30分～	内容 - 歯科健診、乳幼児のフッ素塗布 歯みがき教室 次回8月4日分の受付は7月2日から です。
離乳食講習	13 (火)	午後1時 ～1時30分	対象 - 生後2か月～4か月児の母 内容 - 離乳食の作り方・試食
すくすく赤ちゃん教室	14 (水)	午前9時30分 ～10時00分	対象 - 1歳未満児とその保護者 内容 - 赤ちゃん体操・話し合い
母親教室(妊婦編)	19 (月)	午後1時 ～1時20分	妊娠の経過と気をつけたい病気、妊婦 体操・妊娠中の栄養
エアロビクス	毎月曜 (祝日除く)	午前10時 ～11時30分	インストラクターによる実技指導で、 参加は自由
リハビリ テーション (申込み制)	毎火曜	午後1時30分 ～3時30分	対象 - 40歳以上で身体に障害をもつ人 内容 - 血圧測定・体操・作業療法的訓練 事前に電話で問い合わせください。

## 健診

1歳6か月児健診 (9年12月生)	1 (木)	午後1時 ～2時 集団の話 (1時～1時15分)	内容 - 身体測定、歯科・内科健診、集 団の話、個別相談 フッ素塗布の予約受付
3歳児健診 (8年6月生)	9 (金)	午後1時 ～2時	内容 - 尿検査、身体測定、歯科・内科 健診、集団・個別の話
10か月児健診 (10年9月生)	15 (水)	午後1時 ～2時 集団の話 (1時～1時15分)	内容 - 身体測定、内科健診、集団の話、 個別相談
4か月児健診 (11年3月生)	22 (水)	午後1時 ～2時 集団の話 (1時～1時15分)	内容 - 身体測定、内科健診、集団の話、 個別相談 神経芽細胞腫検査用紙の配布

## 相談

母乳相談	8 (木)	午前9時30分 ～11時	対象 - 妊娠、生後3か月までの母子 内容 - 妊娠中の母乳の自己管理の方法、 乳房マッサージ、個別相談
育児相談	14 (水) 28 (水)	午前9時30分 ～11時	対象 - 乳幼児 内容 - 保健婦、栄養士による健康診断 身体測定
成人健康相談	27 (火)	午前9時30分 ～11時	健康に関すること全般 (栄養相談も含む)

\*各種相談は、電話でも随時受け付けています。必要時には、家庭訪問指導  
も行います。

\*離乳食講習に赤ちゃんの同伴は必要ありません。

\*乳幼児健診、相談、母親教室、母子相談、すくすく赤ちゃん教室、フッ素塗  
布には、必ず母子健康手帳をお持ちください。

## 夜間歯科緊急当直医

診療時間 午後6時～9時

1日(木)	とぎわ歯科医院	滝野 ☎27-7020	16日(金)	京田歯科医院	岩津町 ☎45-2102
2日(金)	岸本歯科	岡崎3 ☎53-6181	22日(木)	小川歯科医院	上和田 ☎52-0834
6日(火)	永野歯科医院	大庭1 ☎22-0055	23日(金)	倉橋歯科医院	若宮町 ☎24-1131
8日(木)	岡歯科医院	細川町 ☎45-7661	27日(水)	なへた歯科	桂野 ☎55-1515
9日(金)	金原歯科医院	明大寺町 ☎24-8230	29日(木)	奥平歯科診療所	岡町 ☎22-8204
13日(火)	ナベタ小児歯科	龍崎2 ☎54-0868	30日(金)	栗田歯科医院	美合新町 ☎54-0064
15日(木)	おがさぎ歯科	真富町 ☎58-3069			

日祭日の歯科は岡崎歯科医師会緊急医療センター  
(岡崎市六供町三本松 ☎21-0501)で診療します。  
時間：午前9時～12時、午後1時～4時

## 当直医

診療時間 (午前9時～正午・午後2～6時)

7月4日		
内科又は小児科	川部内科皮膚科	緑丘 ☎55-3300
外科	岸本クリニック	藪田 ☎25-2501
産婦人科	医療情報センターへ問合せ	☎21-1133
皮膚科	川部内科皮膚科	緑丘 ☎55-3300
耳鼻咽喉科	大橋耳鼻咽喉科	上六省1 ☎52-0684
眼科	足立眼科	井田 ☎22-0219
7月11日		
内科又は小児科	宮地医院	桂 ☎51-3366
外科	長坂記念クリニック	能見 ☎21-2032
産婦人科	医療情報センターへ問合せ	☎21-1133
皮膚科	おばた皮ふ科	大門 ☎25-5239
耳鼻咽喉科	康生病院	康生南 ☎24-1340
眼科	南部眼科医院	羽根 ☎51-5334
7月18日		
内科又は小児科	桂百百小児医院	桂百百 ☎51-4076
外科	伊藤整形外科	西大友 ☎31-7107
産婦人科	医療情報センターへ問合せ	☎21-1133
皮膚科	伊藤整形外科	西大友 ☎31-7107
耳鼻咽喉科	葛田耳鼻咽喉科	伝馬1 ☎21-3387
眼科	岡田眼科医院	八幡1 ☎21-0134
7月20日		
内科又は小児科	小出クリニック	牧御堂 ☎54-5601
外科	竹内胃腸科	松本1 ☎24-7751
産婦人科	山中産婦人科	中野6 ☎21-8014
泌尿器科・皮膚科	小出クリニック	牧御堂 ☎54-5601
耳鼻咽喉科	山本耳鼻咽喉科	連尺1 ☎21-0359
眼科	佐野眼科医院	門前1 ☎21-4909
7月25日		
内科又は小児科	村山医院	中島中 ☎43-2027
外科	杉浦医院	康生南 ☎22-0291
産婦人科	医療情報センターへ問合せ	☎21-1133
皮膚科	きとう医院	滝 ☎46-2133
耳鼻咽喉科	中野耳鼻咽喉科	本町3 ☎22-0261
眼科	桐潤眼科	唐沢1 ☎22-1291

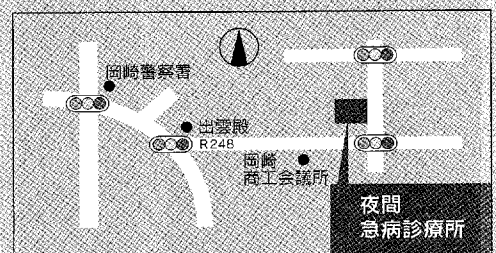
※保険証をお持ちください。

※都合により当直医を変更することもあります  
ので、救急医療情報センター ☎21-1133又は  
幸田町テレホンサービス ☎0120-378981で  
ご確認ください。

夜間の内科・小児科・外科は岡崎市医師会公衆  
衛生センター夜間急病診療所(岡崎市電美西1  
-9-1 ☎52-1906)で毎日診療します。

受付時間：午後7時30分～午後10時30分

診療時間：午後8時～午後11時





# 健康 あらかると

テレホン  
サービス24  
●当直医を知りたいとき  
フリーダイヤル  
☎0120-378981

## 麻しん予防接種は 指定医療機関で

対象者 平成10年1月1日～同年6月30日までの出生者  
接種期間 平成11年7月1日～平成12年2月29日  
通知 6月末までに郵送します。  
接種方法 通知書に同封の指定医療機関に予約して受けてください。  
問合せ 保健課健康係 (内線183)

## 6月の神経芽細胞腫検査

平成10年12月生まれの子どもを対象に、神経芽細胞腫検査を行います。4か月児健診で配布した「ろ紙」に尿を湿らせて、愛知県健康づくり振興事業団へ郵送してください。

問合せ 岡崎保健所 ☎22-2501

## 新生児訪問指導・相談

新生児(生後28日ころまで)をお育てのかたで、育児などについて心配や困っていることのあるかたに、保健婦又は助産婦が家庭に出向いて相談を受けます。詳しいことは電話でお問い合わせください。  
問合せ 保健課健康係 (内線183)

## 老人健康相談

とき 毎週火・水・金曜日 午前10時～正午  
ところ 老人福祉センター  
内容 検尿、血圧測定、診察(水・金のみ)、保健指導

そのほか 相談を受けるかたは健康手帳をお持ちください/曜日は都合により変更することもあります。  
問合せ 保健課健康係 (内線183)

## 難病相談

とき 相談したい日時を電話予約  
ところ 岡崎市医師会難病相談室  
問合せ 岡崎市医師会 ☎52-3526

## 母子健康手帳を交付します

とき 毎週月・木曜日 午前9時～11時30分 \*祝日は除く  
持ち物 妊娠届出書  
そのほか 母子保健に関する相談  
問合せ 保健課健康係(内線183)

## 大丈夫ですか？ あなたの食生活

腸管出血性大腸菌O157やサルモネラ菌などを原因とした食中毒が、多く発生する季節になりました。

一見きれいな食品や台所にも、食中毒菌はひそんでいます。買い物から食事のあとかたづけまでに必要な食中毒予防の心がけをしましょう。

### 1. 食べ物を買うとき

●肉、魚、野菜などの生鮮食品は、新鮮なものを選び、表示のある食品は、消費期限などを確認しましょう。

### 2. 食べ物を保存するとき

●冷蔵の必要な食品は、すぐに冷蔵庫へ保存しましょう。また、肉や魚などは、ビニール袋や容器に入れて保存しましょう。

●冷蔵庫・冷凍庫への詰め込みすぎ

に注意しましょう。目安は容量の7割程度です。

### 3. 調理の準備をするとき

●果物、サラダなど生で食べるものや調理済み食品に、肉や魚などの汁が付かないようにし、使用した包丁、まな板はよく洗い、熱湯消毒をしましょう。

### 4. 調理をするとき

●加熱する食品は、中心部まで十分に加熱しましょう。

●調理を途中でやめるときは、食品を必ず冷蔵庫に入れましょう。

### 5. 食事をするとき

●調理後は早めに食べましょう。  
●調理前・調理後の食品は、室温で長く放置しないようにしましょう。例えばO157は室温では20分で2倍に増えます。

### 6. 残った食品の扱い

●残った食品を温め直すときは、75度以上に加熱しましょう。みそ汁やスープなどは沸騰させましょう。  
●時間がたちすぎた食品、ちょっとでも怪しいと思った食品は、食べずに処分しましょう。

### もしものときは…

●食中毒の疑いがあるときは、すぐに病院へ。応急処置として十分な水分を補給する(冷水よりは常温に近いお茶や麦茶がよい)。  
●腹痛や下痢の症状があっても、市販の下痢止め薬などを服用しない。食中毒には逆効果になります。  
●家族への2次感染に注意する。

問合せ 保健課健康係 (内線183)

# 幸田町役場

☎62-1111(代)

## 戸籍異動

4月届出分  
(順不同・敬称略)

統計調査員が調査票の記入をお願いに、各事業所を訪問しますので、ご協力をお願いいたします。

問合せ 企画課情報係(内線323)

### 排水設備指定工事人を新たに追加指定しました

サン・シールド(株)(西尾市) ☎0563-57-3009/青木住宅設備(岡崎市) ☎51-9211 【5月6日付】  
問合せ 下水道課庶務係(内線285)

### 給水装置工事事業者を新たに指定しました

青サンテラス(岡崎市) ☎53-4001 【4月15日付】  
青木住宅設備(岡崎市) ☎51-9211

【5月7日付】

問合せ 水道課業務係(内線274)

### 来日外国人を雇用される事業主の皆さんへ

わが国に入国した外国人のうち、在留期間を経過しても出国しない不法残留者が全国で約27万人もおり、こうした不法滞在の外国人が関与する事件などが増加しています。来日外国人を雇用される場合は、外国人登録証明書や旅券(パスポート)の在留資格(日本で働くことができる資格)や在留期間(日本で滞在することができる期間)を確認し、不法就労に当たる外国人を雇い入れないようにしましょう。

問合せ 岡崎警察署 ☎58-0110

おめでとうございます

出生児	保護者	区
神 颯人	尚 生	岩堀
神 柚名	尚 生	岩堀
植村 祐梨	優	里
太田 羽奏	勝	大草
齋藤 麻由	一 夫	鷺田
稲吉 瑠美	保 伸	上六栗
田口 水葉	春 男	岩堀
野中 星良	伸 一	高力
内田 大貴	一 司	里
丸山 稜介	宏 章	芦谷
齋能 未樹	靖 明	里
河原 楓	英 人	岩堀
黒川 源太	優	岩堀
高橋あいり	秀 人	鷺田
吉本あゆ美	充	大草
村越 未彩	弘 次	芦谷
菊地 巧真	信 也	岩堀
宮本 有彩	清	長嶺
園田 由香	雄 一	野場
中根若佳菜	禎 宏	大草
平岩 永光	伸 尚	坂崎
中畑 希望	賢 二	大草
稲葉 光一	雄 大	大草

おくやみ申し上げます

死亡者	年齢	世帯主	区
谷川 晴代	49	谷川 洋一	高力
清水 孝	64	清水 修	岩堀
大須賀トシエ	83	大須賀 章	野場
本田 耕治	67	本田 稔	長嶺
池田 イク	82	池田 忠	岩堀
味岡午太郎	80	味岡 和良	大草
伊藤 俊朗	50	伊藤 星雄	市場
竹本 肇	94	竹本 裕	芦谷
森下ヤス子	74	森下ヤス子	岩堀
杉浦 悦二	89	杉浦 千代	芦谷
山本 三男	52	山本 節子	芦谷
石川 ちよ	97	石川 高幸	鷺田
岩瀬いく子	60	岩瀬 貞夫	上六栗
古本 和江	66	古本 光雄	坂崎

\*プライバシー保護のため、希望者のみ掲載しています。掲載希望のかたは、届け出時に住民課にお申し出ください。

## 介護保険② 保険料と給付

〔40歳以上は医療保険から〕 保険料が引かれます  
〔65歳以上は老齢年金から〕

介護保険の保険料は、40歳以上65歳未満の第2号被保険者は、現在加入している医療保険料に加算して納めることになります。

また、65歳以上の第1号被保険者は、現在受給している退職又は老齢年金から、天引きして納めていただくことになります。なお、年金額が月額1万5000円未満のかたや遺族年金、障害年金などの受給者のかたは、町から送られる納付書により、直接町に納めることになります。

### 給付は原則65歳から

常に介護が必要になったときに、介護保険から給付(訪問介護員の派遣、デイサービスなどのサービス)が受けられるかたは、第1号被保険者(65歳以上)です。ただし、国で定められた14種の特定疾病に該当する場合は、第2号被保険者(65歳未満)でも、給付の対象になります。

	第1号被保険者	第2号被保険者
対象者	65歳以上の人	40歳以上65歳未満の医療保険に加入している人
保険料	所得に応じて5段階で設定(居住する市町村により、保険料は異なります。保険料は未定です)	加入している医療保険ごとの算定方法に基づいて設定されます(保険料は未定です)。
保険料の納付方法	◎退職・老齢年金の額が、月額1万5000円以上の人、年金から天引きされます。 ◎それ以外の人、個別に納付します。	医療保険料と一括して納めます。
給付の対象者	◎寝たきり・痴呆などで入浴、排せつ、食事などの日常生活活動について常に介護が必要な人 ◎家事や身じたく等の日常生活に支援が必要な人	初老期痴呆、脳血管障害など老化にともなう病気(14種の特定疾病)によって介護等が必要となった人

### 子育てネットワーク 養成講座を開催します

この講座は、地域で乳幼児を持つ親の子育てについての相談に応じる力や、子育てグループの活動を支援するボランティア指導者（子育てネットワーク）を養成するものです。

とき 7月27日(火)・8月18日(水)・9月3日(金)・21日(火)・10月6日(水)・21日(水)・11月9日(火)・26日(金) いずれも午前10時30分～午後3時

ところ 愛知県青年の家(岡崎市)

応募資格 ①子育ての経験があり、子育てに関するグループに所属して活動したり、子ども会やPTAなどの指導者として活動した経験のあるかた ②本養成講座修了後に、「子育てネットワーク」として子育てグループの活動を支援したり、子育てに悩みをもつ親の相談にのるなどの活動をボランティアで行う意志のあるかた ③全8回の日程に出席できるかた

受講料 無料

申込み 6月18日(金)までに社会教育課生涯学習係(内線413)へお申し込みください。

## そのほか

### 本町の人権擁護委員さんをご存じですか

人権擁護委員は、町長が推薦し、法務大臣が委嘱するものです。本町の委員は次のかたがたです(敬称略)。渡辺一雄(深溝学区)、塩山泰道(坂崎学区)、左右田富美江(豊坂学区)、平野郁孝(幸田学区)、原陽子(中央学区)、八田百合子(荻谷学区)  
問合せ 住民課戸籍住民係(内線112)

### 児童手当(特別給付)の現況届けをお忘れなく

児童手当を受給しているかたは、前年の所得状況、6月1日現在の養育状況及び被用者(給与所得者など)

であるかなどを確認するための現況届けが必要です。この届け出をされないと、6月分以降の手当を受けられなくなることがあります。また、平成11年6月分からの新規受給者は、届け出の必要はありません。

届出期間 6月1日(火)～30日(水)  
届出場所 役場1階4番窓口  
必要なもの 印鑑、通知封筒

なお、平成11年6月分の手当から、所得制限限度額が変更になります。詳しくは、児童課児童係(内線161)へお問い合わせください。

### 事業所・企業統計調査、商業統計調査にご協力を

7月1日現在で、全国一斉に「事業所・企業統計調査」と「商業統計調査」が実施されます。

調査の対象となるのは、農林漁家を除くすべての民営事業所です。

調査結果は、これからの行政を考えていくための基礎資料となり、秘密は厳守されます。

6月下旬、知事から任命をされた

## もっと水を大切にしよう

水は、毎日の暮らしの中に欠かせない大切なものです。その重要性を理解するため、6月1日～7日までを「水道週間」としています。

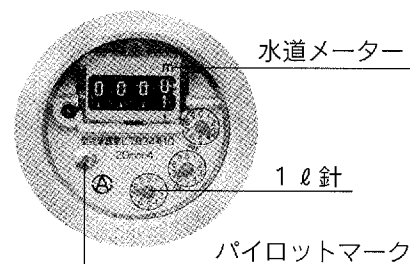
### 水槽は汚れています

最近、共同住宅やマンションなどの飲み水の衛生が問題となっています。これは、建物に設置されている受水槽、高置水槽などの給水装置の管理が不適切なために生じるものです。給水装置は、所有者・使用者の管理です。管理が不適切ですと健康を害する恐れがありますので、水槽の清掃をしましょう。

給水装置で、受水槽の有効容量の合計が10立方メートルを超えるものについては、水道法により「簡易専用水道

という規制を受け、定期的な管理が義務づけられているほか、管理の状況について、年1回厚生大臣の指定を受けた検査機関により検査を受けなければなりません。また、安全でおいしい水道水を飲むためにも、10立方メートル以下の受水槽についても同様に管理してください。

### ときどき漏水チェックを



水を有効に利用するためにも、漏

水のチェックをしましょう。

水をたくさん使っていないのに水量が多いときは、どこかで漏水している可能性があります。漏水は、地表に出てくるものばかりではありません。壁の中や床下、地中に浸透していくもの、また、トイレや蛇口から漏れている場合もあります。一度家の中の蛇口を全て止め、メーターをのぞいてみてください。パイロットマークが1ℓ針が動いていたらどこかで漏水しています。そのようなときは、最寄りの町指定給水装置工事業者に連絡してください(有料)。なお、減免制度規定に合えば、漏水量の一部を減免することができます。

詳しくは水道課業務係(内線274)へお問い合わせください。

## 幸田町役場

☎62-1111(代)

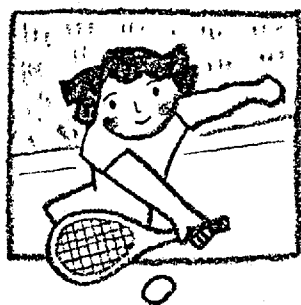
### レディースソフトテニス大会に参加しませんか

とき 7月5日(月) 午前9時～

ところ 中央テニスコート

参加資格 町内在住・在勤者

申込み 6月30日(水)までに社会教育課スポーツ係(内線411)へお申し込みください。



## イベント

### 今月の老人福祉センター行事

日程 6月2日(水) デンソーカラオケ部せん茶接待/16日(水) 民謡友の会/22日(水) 民謡胡蝶の会/25日(金) 民謡清友会/29日(水) 民謡永野会/30日(水) 大正琴水仙の会/7月6日(水) 民謡山峰会  
時間 午後1時～2時  
問合せ 老人福祉センター ☎62-7224

## 募集

### 親子ふれあいの場

わくわくあそびランドにおいてよ

とき 7月3日(土) 午前10時～11時

ところ 深溝保育園遊戯室

対象 町内在住の0歳から就園前の子どもと親

定員 30組(先着順)

内容 七夕会・親子ふれあい遊び

申込み 6月21日(月)から子育て支援センター☎62-8333で受け付けします。

### 働く家族の林間学校に参加しませんか

県では、仕事と家庭の両立を家族で考え、親子のふれあいを深めるため、「働く家族の林間学校」を開催します。

とき 8月6日～7日 1泊2日

ところ 愛知県民の森「モリトピア 愛知」(南設楽郡鳳来町)

内容 講話、ディスカッション、レクリエーション、キャンプファイヤーなど

対象 三河地域在住の共働き夫婦(一方のみの参加も可)とその子ども(小学生)

定員 40人(定員を超えた場合は抽選)

参加費 無料(食事は自己負担)

申込み 6月1日(水)から30日(水)までに西三河労政事務所福祉担当 ☎27-2782へお申し込みください。

## 講座

### 民謡講習会を開催します

とき 7月17日(土) 午前10時～午後3時

ところ 町民会館あじさいホール

講師 日本民謡研究会師範

受講料 無料

申込み 直接会場へお越しください。

問合せ 幸田文化協会☎63-5688

そのほか うちわ及び体育館用シューズを持参してください。

### 家庭で楽しむガーデニングを学びませんか

とき 6月11日(金) 午後1時～

ところ 安城農業技術センター 研修室

定員 60人(先着順)

受講料 100円と材料費1000円程度

申込み 6月4日(金)から電話で安城農業技術センター研修教育室☎0566-76-2144へお申し込みください。

そのほか 筆記用具、手袋をご持参ください。

## 相談

### ●行政相談

とき 6月16日(水) 午前9時～正午

ところ 役場1階101会議室

問合せ 総務課行政係(内線334)

### ●法律相談(予約制)

とき 6月10日(水) 午後1時～3時

ところ 役場3階301会議室

問合せ 住民課戸籍係(内線112)

### ●心配ごとお気軽相談

とき 毎週水曜日 午前9時～正午

ところ 役場1階101会議室

問合せ 社会福祉協議会 ☎62-7171

### ●少年相談(面接及び訪問相談可)

とき 毎週火・水・金曜日 午前9時～午後5時30分

ところ 中央公民館内少年相談室  
電話相談 ☎63-1188

### ●身障者・知的障害者相談

とき 毎月第2・4火曜日 午前10時～午後3時

ところ つどいの家相談室

問合せ ☎63-2941

### ●女性相談

とき 毎月1・4水曜日 午前10時～午後4時

ところ 役場1階101会議室

問合せ 福祉課福祉係(内線124)

### ●母子家庭相談

とき 毎月第1・2・3月曜日 午前10時～午後4時30分

ところ 役場1階福祉課内

問合せ 福祉課福祉係(内線124)

### ●子育て相談(訪問相談可)

とき 月～金曜日 午前8時30分～午後5時/土曜日 午前8時30分～正午

ところ 子育て支援センター

問合せ 子育て支援センター ☎62-8333

# 情報

## あらかると

### 4月の事故 犯罪状況

	件数(人数)	累計(1~4月)
死亡	0 (0)	1 (1)
重傷	0 (0)	1 (1)
軽傷	21 (24)	70 (76)
物損	60	316

	件数	累計(1~4月)
侵入盗	0	22
車両盗	12	27
その他	21	63
合計	33	112

### 4月の火災 被害状況

	件数	累計(1~3月)
建物	0	(3)
林野	1	(1)
その他	2	(4)
合計	3	(8)

	件数	累計(1~3月)
急病	38	(214)
交通	20	(56)
その他	21	(74)
合計	79	(344)

### 今月の税金と料金の納付

- 町県民税 第1期分
- 国民年金保険料 6月分
- 保育料 6月分

\*納入期限 6月30日(水)

## 監査委員が新体制になりました



内田俊彦氏  
(高力)



清水 忍氏  
(大草)

3月定例議会において、識見を有する監査委員に内田俊彦氏を新たに選任することに同意を得ました。そして、5月臨時議会において、議会

選出監査委員に新たに清水忍氏を選任することに同意を得ました。

昨今、自治体の財務処理や、監査体制・監査機能に対する関心が高まっています。お二人には、行財政の公正と効率を確保し、町の健全な発展に貢献するという立場で職務に当たっていただきます。

なお、前任の清水幹夫氏(横落)・石川常雄氏(市場)には、監査業務の充実に、大変ご尽力をいただきました。

## スポーツ

### レディースバドミントン大会 優勝は島田、越山組

5月9日(日)に、中央小体育館で行った第16回レディースバドミントン大会は、22人11組が参加しました。結果は次のとおりです(敬称略)。

**優勝** 島田美津子、越山延子組

**準優勝** 大竹加代、稲吉礼子組

**3位** 川口久子、伊澤恵子組

**問合せ** 社会教育課スポーツ係(内線411)

### ソフトバレーボール大会に 参加しませんか

**とき** 6月27日(日) 午前8時30分~

**ところ** 幸田中学校体育館

**参加資格** 町内在住・在勤者

**部門** 女子の部/混合の部

**申込み** 6月15日(水)までに社会教育課スポーツ係(内線411)へお申し込みください。

### めざせチャンピオン 第10回ユニホッケー大会

**とき** 1次予選リーグ...7月10日

(土)/2次予選リーグ・決勝トーナメント...11日(日) いずれも午前8時30分~

**ところ** 豊坂小学校体育館・勤労者体育センター

**参加資格** 町内在住・在勤者

**競技部門** 小学生低学年(1~3年)の部/同高学年(4~6年)男子の部/同女子の部/一般の部

**チーム編成** 1チーム6~8人(出場選手は6人)。一般の部では、出場選手のなかに、女性2人を含むこと。

**申込み** 6月29日(水)までに社会教育課スポーツ係(内線411)へお申し込みください。

**その他** 組み合わせ抽選は、社会教育課が行います。

### ダブルス卓球大会に 参加しませんか

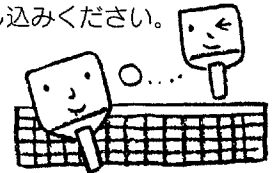
**とき** 7月4日(日) 午前9時~

**ところ** 荻谷小学校体育館

**参加資格** 町内在住・在勤者

**試合方法** ダブルス個人戦(男・女)

**申込み** 6月30日(水)までに社会教育課スポーツ係(内線411)へお申し込みください。





フクロウ 古代ギリシアでは“知恵の象徴”  
とされていました

# 最新情報

## 新着図書・CD



### 『おにぎりサンドイッチ』

▷手軽に作れてしかもおいしい。そんな身近なおにぎりサンドイッチにちょっとアイデアを加えれば、こんなに楽しく楽しめます。

(浜内千波著 グラフ社)

**一般** 介護福祉入門 (岡本民夫) / 依屋の不思議 (村松友視) / 忘れがたみ (安岡章太郎) / 合わせ鏡 (津村節子) / 低カロリーレシピ (竹内富貴子)



### 『学習に役立つ物知り事典365日』全12巻

▷遠い昔から現代までのできごとを、日付ごとに紹介しています。みんなの生まれた日には、いったい何がおきていたのかな。

(小峰書店)

**児童** まじよのかんづめ (佐々木マキ) / はやおきのロビン (真木文絵) / オオカミのごちそう (木村裕一) / とりかえっことりかえっこ (森山京)



### 『魔女っ子大作戦』

▷「魔法使いサリー」から「魔法少女ララベル」まで、昔懐かしの魔女っ子アニメの主題歌集。聴き覚えのあるあの歌に、つついー一緒に口ずさんでしまいます。

(日本コロムビア)

**視聴覚** イルカ全曲集 (イルカ) / ダンス音楽・ワルツ/パッヘルベルのカノン・オンパレード/長唄の世界

## おはなし会

だんご虫の会 6月12日(土) 午後2:00~  
わくわくの会 6月18日(金) 午前10:30~  
ぐりぐら 6月27日(日) 午前10:30~  
いちもくさん 7月1日(木) 午前10:30~

## ギャラリー(入場無料・図書館休館日を除く)

### □幸田文化協会「春の文化展」

日本画 6月1日(火)~6日(日)  
着付け 6月8日(火)~13日(日)

### □第2回 幸田に咲く絵手紙展

7月6日(火)~11日(日)

## イベント情報

### 心に残るプレゼント。 「おはなし会」で楽しい時間を

図書館では、毎月4つのグループのかたが絵本を読んだり、手遊びをしたりと、幼児から小学生まで楽しめるおはなし会を行っています。

どなたでも無料で参加できますので、ぜひ遊びに来てください。



### よみきかせスタッフ募集中

よみきかせグループでは、子どもたちを楽しませてあげたい仲間を随時募集しています。詳しくは図書館までお問い合わせください。

## この本読みました

### 「算数テストに悪魔がやってくる」



藤田 博保作  
草炎社

てるおは、算数のテストで100点をとりたくて、あくまに血をあげるから100点をとらせてもらうという約束をしてしまいました。それで、てるおはびよう気になってしまいました。

わたしだったら、自分でがんばって100点がとりたいです。



中央小 3年  
弘田 真梨さん

## 図書館あれこれガイド

### 図書利用カードを持っていますか？

図書館で本を借りるには、図書利用カードが必要です。

幸田町に在住・在勤・在学のかたで、まだお持ちでないかたは、免許証、健康保険証、学生証、社員証などの住所、氏名、幸田町に在勤・在学が確認できるものを持って、1階のカウンターまでお申し出ください。

また、カードを無くされてしまったかたには、カードの再発行もしていますので、お気軽に図書館員にご相談ください。



# 6

## もくじ

特集 環境月間 [川の汚染]	
<b>アユ大捜査線</b> .....	2
となりのトコロ.....	8
環境だより 「現代犬猫考」.....	10
中学生画伯登場 幸田中学校	
幸田町ゆかりの人物.....	11
「第26代木村庄之助」	
どんな意味? こんな意味	
「レッドデータブック」	
みんなの広場.....	12
らくがき伝言BAN・広報クイズ	
おたよりがタヨリ・はるーキッズ	
知って得するくらしの知恵袋	
「喜ばれる贈り物」	
生きがいセンターだより	
「はよ行くまいか」	
青春トークリレー 大須賀友美さん	
ちよっとひとこと 編集者より	
まちかどフォトニュース.....	14
「春だ 桜だ お花見た!」ほか	
健康あらかると.....	16
情報あらかると.....	18
泉の森.....	22

## 人口 [H11.5.1]

総人口	32,874人 (前月比+55人)
内 男	16,577人
内 女	16,297人
世帯数	10,050戸 (前月比+46戸)
4月中の異動	
出生	25人 (男 9人 女 16人)
死亡	19人 (男 9人 女 10人)
転入	212人 (男107人 女105人)
転出	163人 (男 80人 女 83人)

## ●●あいさつ運動 標語●●

「おはようの 親の一声 子の笑顔」  
幸田町生涯学習推進本部

## くらしのカレンダー

1999/6/16~7/15

	町	図	プ
6月			
16(水) 行政相談 (役場101 9:00)			
17(木)			
18(金)			
19(土)			
20(日)			
21(月)	休	休	休
22(火)			
23(水)			
24(木)			
25(金)			
26(土) 屋外プールオープン (町民プール 10:00)			
27(日) 第9回ソフトバレーボール大会 (幸田中 8:30)			
28(月)	休	休	休
29(火) スポーツ指導者障害救急法			
30(水)	休		
7月			
1(木) わくわくあそびランド (子育て支援センター 10:00)			
2(金)			
3(土)			
4(日) 第15回ダブルス卓球大会 (荻谷小 9:00)			
5(月) 第15回レディースソフトテニス大会 (中央テ 9:00)	休	休	休
6(火)			
7(水)			
8(木) わくわくあそびランド (菱池保 10:00) 法律相談 (役場301 13:00)			
9(金)			
10(土) 夏の交通安全運動 (~20日) 第10回ユニバーサルホッケー大会予選 (豊坂小・勤体 8:30)			
11(日) 第10回ユニバーサルホッケー大会予選 (豊坂小・勤体 8:30)			
12(月)	休	休	休
13(火)			
14(水)			
15(木)			

■休館日 町：町民会館 図：図書館 プ：町民プール



## みんなの手で、 思いやりのある町を目指そう！



### ボランティアに興味のあるかた 福祉施設の見学に行きませんか

とき 6月12日(土) 午前9時30分～正午

集合場所 中央公民館

県学先 老人福祉センター、つどいの家、まどかの郷

対象 個人、団体会員のボランティア、ボランティアに興味のあるかた

募集人数 40人(先着順)

申込み 社会福祉協議会 ☎62-7171