

# 広報 とうた

夢のある  
心のかよう  
活カあるまち

いつまでも  
現役です

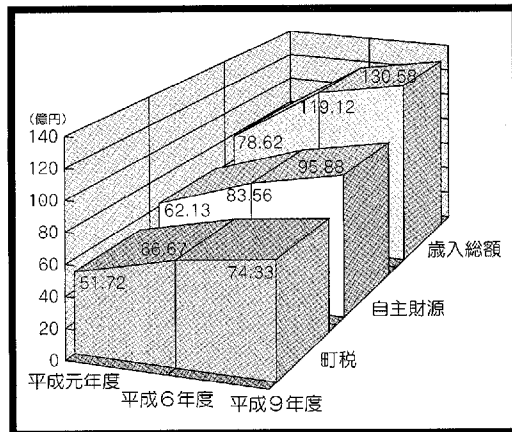
# 町が使ったお金

※用語の説明はP5・6

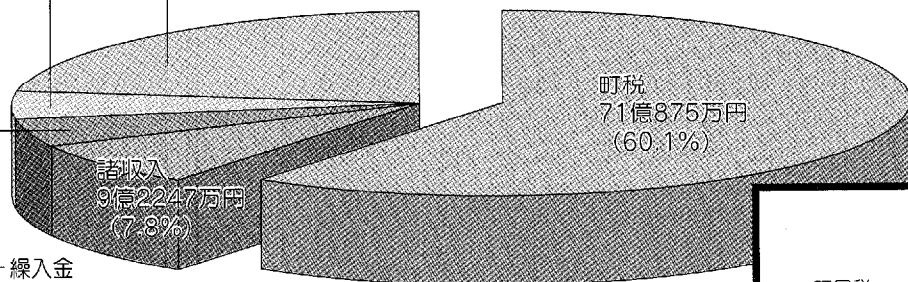
歳入 118億2523万円 (前年度：130億5779万円)

県支出金  
5億7308万円 (4.8%)

国庫支出金	4億7735万円 (4.0%)
繰越金	4億4798万円 (3.8%)
町債	3億6240万円 (3.1%)
地方消費税交付金	3億5838万円 (3.0%)
使用料及び手数料	2億7042万円 (2.3%)
負担金及び分担金	1億9892万円 (1.7%)
自動車取得税交付金	1億6565万円 (1.4%)
地方譲与税	1億3885万円 (1.2%)
地方交付税	9165万円 (0.8%)
財産収入	4491万円 (0.4%)
利子割交付金	3965万円 (0.3%)
ゴルフ場利用税交付金	3355万円 (0.3%)
交通安全対策特別交付金	603万円 (0.1%)
寄附金	443万円 (0.0%)
特別地方消費税交付金	40万円 (0.0%)

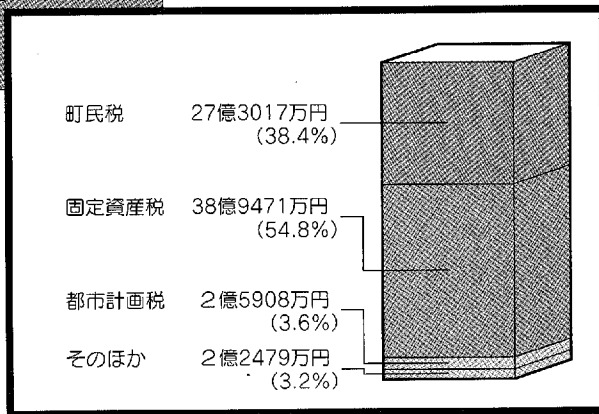


過去との歳入比較



歳入の内訳

## 町税の内訳



## 歳入の自主財源の割合

●歳出  
人件費(5・0割)、物件費(3・7割)及び維持補修費(3・3割)がそれぞれ増加となり、また、補助費等については、地域振興券交付事業により68338万円(5・5割)の増加となりました。普通建設事業については、町民プール本体の建設事業、深溝保育園改築事業などの大きな事業が完了したため、16億1483万円(37・5割)の減少となりました。

●歳入  
歳入のうちの半分以上を占める町税は、町税全体で3億2375万円(4・4割)の減少で、総額7億875万円となりました。主な要因としては、町民税の個人分が特別減税措置により1億4349万円(8・3割)の減少、法人分が、景気低迷により2億3810万円(17・5割)の減少となり、町民税全体では、3億8159万円(12・3割)の減少となりました。また、町債についても、横落コミュニティセンター建設事業、深溝保育園改築事業、ふるさと農道緊急整備事業(農村地域の振興と住みやすい環境の改善のために早急に整備するもの)、町民プール建設事業などがなくなったことから、10億9640万円(76・2割)の大幅な減少となりました。

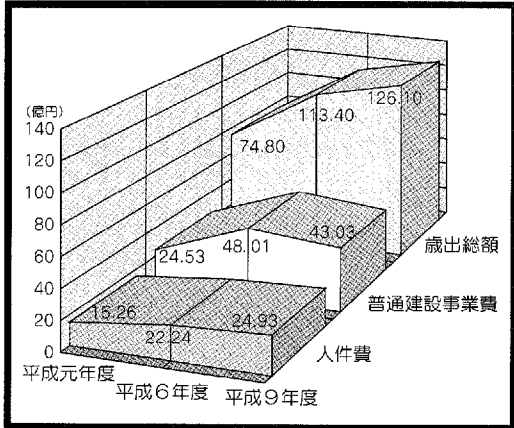
## 一般会計

幸田町の会計のうち一般会計についての概要は、上の表及びグラフのとおりです。その歳入・歳出、そして、各特別会計や企業会計(水道事業会計)の決算についてちよつとのぞいてみましょう。  
\*( )は前年比

**特集**  
平成10年度  
決算報告と  
町の財政状況

# 知っていて欲しい

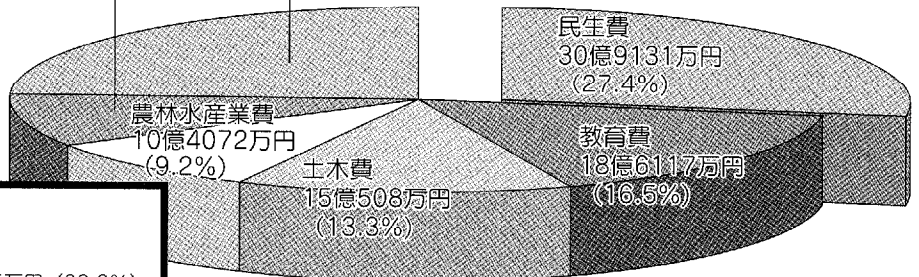
**歳出 113億50万円** (前年度：126億981万円)



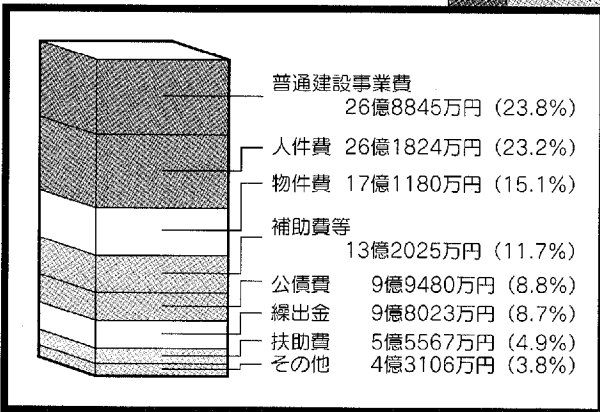
過去との歳出比較

総務費 10億3955万円 (9.2%)

公債費	9億9480万円 (8.8%)
衛生費	9億1386万円 (8.1%)
消防費	4億9206万円 (4.4%)
議会費	1億5984万円 (1.4%)
商工費	1億5933万円 (1.4%)
労働費	3595万円 (0.3%)
諸支出金	622万円 (0.0%)
災害復旧費	61万円 (0.0%)



目的別支出割合



性質別支出割合

## 特別会計

### ●土地取得特別会計

公用若しくは公共用に供する土地、または、公共の利益のために取得する必要がある土地を、あらかじめ取得する事業会計です。

決算規模は、歳入・歳出とも8億2777万円であり、前年度と比較すると歳入・歳出とも5億3917万円(86.8%)の大幅な増加となりました。

主な要因としては、歳入では、財産収入において特別養護老人ホーム用地と芦谷鍛冶山内墓地用地を一般会計へ売却したことに伴うものであり、対前年度比は363.9%の伸びを示し、保有財産の有効利用に努めました。

また、町債については、前年度はありませんでした。今年度は、幸田駅前再開発代替地(商工会跡地)及び(仮称)深溝運動場用地購入の財源に充てたことにより、1億7250万円となりました。歳出では、土地取得費が2億3800万円、225.2%の大幅な増加となりましたが、これらは、前述の町債を財源として幸田駅前再開発代替地及び(仮称)深溝運動場用地の購入を行ったことによるものです。

### ●国民健康保険特別会計

決算規模は、歳入が16億5346万円、歳出が14億9532万円、前年度との比較は、歳入1億3540万円(8.9%)、歳出8302万円(5.9%)とそれぞれ増加となりました。

また、歳入歳出差引額は、1億5814万円で、昨年度と比較すると5238



# 344,328円

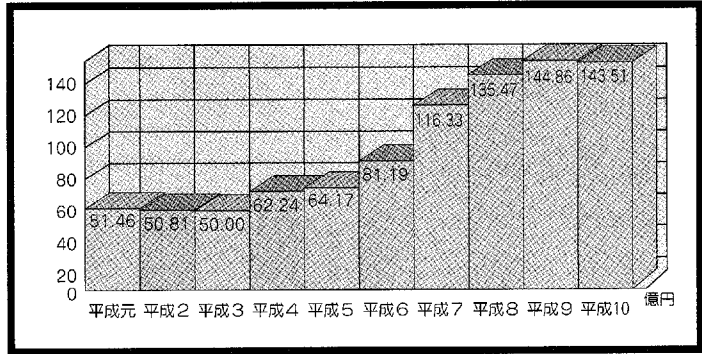
113億50万円 ÷ 32,819人

↑  
歳出合計 (H11.3.31現在)

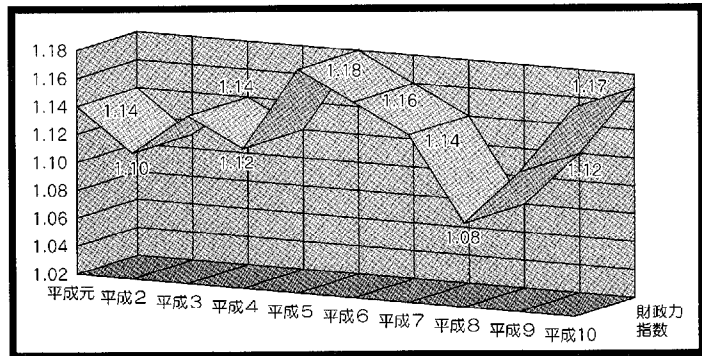
平成10年度に  
使われたお金を  
町民一人あたりに  
すると……



※「財力指数」とは、当該団体の財力を示すもので、数値が高いほど財力があるということを示し、1.0以上になると国からの普通交付税が交付されません。



一般会計・土地取得会計町債の推移  
財力指数の推移



## 決算状況

会計名		歳入(伸び率)	歳出(伸び率)	差額
一	一般会計	1,182,523 (9.4%↓)	1,130,050 (10.4%↓)	52,473
特別会計	土地取得特別会計	82,777 (186.8%↑)	82,777 (186.8%↑)	0
	国民健康保険特別会計	165,346 (8.9%↑)	149,532 (5.9%↑)	15,814
	老人保健特別会計	166,764 (7.0%↑)	166,764 (7.0%↑)	0
	農業集落排水特別会計	128,030 (11.6%↓)	126,002 (12.1%↓)	2,028
	下水道事業特別会計	153,600 (23.9%↑)	151,640 (23.9%↑)	1,960
企業会計	水道事業会計	72,577 (5.7%↑)	68,259 (1.8%↑)	4,318
	資本的収支	6,882 (3.4%↑)	16,848 (4.2%↑)	△ 9,966
合	計	1,958,499 (1.4%↓)	1,891,872 (2.3%↓)	66,627

(単位:万円)

●**農業集落排水事業特別会計**  
市街化調整区域を下水道化するための会計です。  
平成10年度は、六栗・長嶺久保田・山永井の3地区の管路工事と処理場建設工事、狹地区の処理場建設工事、上六栗地区の事業採択のための事務委託をいたしました。六栗・長嶺久保田の2地区においては、平成11年4月の供用開始に向け整備しました。  
決算規模は、歳入が12億8030万円、歳出が12億6002万円、前年度との比較では、歳入1億6754万円(88.4%)、歳出1億7345万円(87.9%)のそれぞれ減少となりました。

●**老人保健特別会計**  
老後における健康の保持と適切な医療が公平に受けられるように、老人保健医療の向上と増進を図るための会計です。  
決算規模は、歳入・歳出とも16億6764万円であり、前年度との比較では、ともに1億901万円(7.0%)の増加となりました。  
医療受給者数は、年度末で2852人、月平均2775人で、前年度との比較は、134人(5.1%)の増加となり、医療費件数においても5万4132件で前年度との比較は、6007件(12.5%)の増加となりました。

●**老人保健特別会計**  
万円の増加でした。  
平成11年3月末現在の国民健康保険の加入世帯数は、3989世帯で、前年度より188世帯(4.9%)の増加、被保険者についても8928人で、前年度より254人(2.9%)増加となりました。



# 平成10年度の 主な事業



## 荻谷小学校整備事業

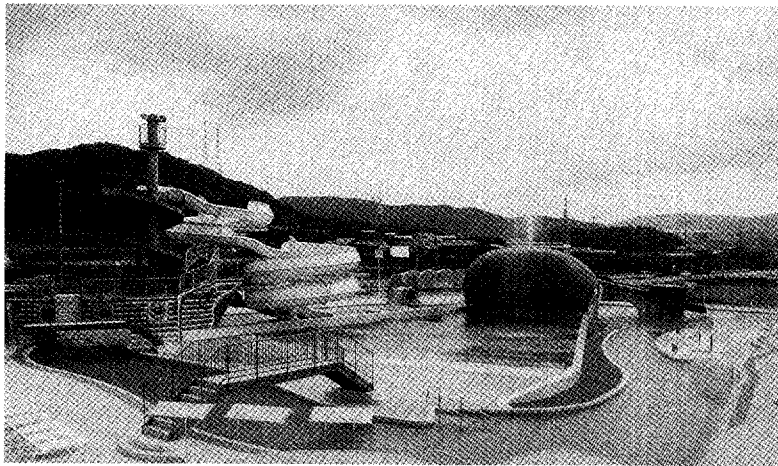
(荻谷小学校校舎増築工事)

1 総事業費 (平成9～10年度)	3億4516万円
2 平成10年度事業費	3億3916万円
(財源内訳)	
国庫支出金	9292万円
町債	1億1090万円
教育基金繰入金	5000万円
一般財源	8534万円

### 3 概要

鉄筋コンクリート造3階建て(増築工事面積1492.23平方メートル)

\*平成11年2月25日完成



## 町民プール建設事業

1 総事業費 (平成7～10年度)	17億4938万円
2 平成10年度事業費	1億3346万円
(財源内訳)	
諸収入(スポーツ施設活性化事業助成金)	1175万円
一般財源	1億2171万円

### 3 概要

自転車置場、駐車場(アスファルト舗装)、シンボルサイン、フェンス、植栽、外灯、給排水設備の整備など

\*平成11年2月25日完成

## ●下水道事業特別会計

市街化区域を下水道化するための会計です。平成10年度は、公共下水道南部処理分区において、処理区域拡大のため枝線管渠(主要道路に埋めてある管から枝分かれして、町道など各生活道路に埋めてある管)168口(整備面積0.5ha)を整備し、また、流域関連公共下水道中部処理分区においては、早期供用開始に向け枝線管渠9988・3口(整備面積32.6ha)を新規に整備しました。

なお、平成10年度末の整備状況は、南部処理分区が整備済面積67.7ha、整備済管渠延長2万4597メートルとなり、中部処理分区が整備済面積129.1ha、整備済管渠延長3万8210.2メートルになりました。また、下水道利用状況は、南部処理分区において処理区域面積67.7ha(処理区域内人口3425人)、水洗化人口2286人(741戸)であり、下水道普及率が10.5%になりました。

決算規模は、歳入が15億3600万円、歳出が15億1640万円となりました。

## 企業会計

### ●水道事業会計

10年度は、給水人口3万2364人、普及率98.6%、年間給水量3700立方メートル、純利益額4317万円余り、利益剰余金が4907万円となりました。

9年7月から料金改定をお願いしたことによって着実に経営内容が好転し、昨年度に続き黒字決算となりました。

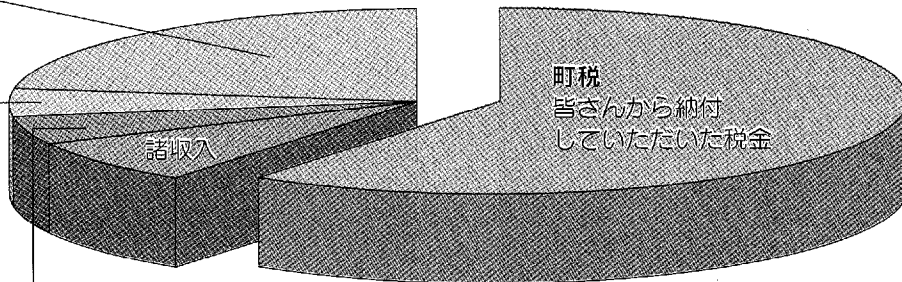
設備投資事業は、第1次拡張整備工事を始め40件の工事を施工し、その事業費は1億800万円余りを投資しました。

# チェック

**一般会計** 一般的に、町の歳入・歳出といわれるもの。  
**特別会計** 一般会計以外で、特定の目的ごとに区別された会計。  
**企業会計** 水道のような、独立して事業を行っている会計。

## 歳入 入ってきたお金

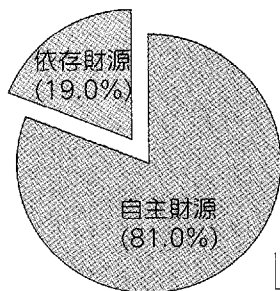
- 国庫支出金** 事業などを行う場合に、国が財源として一部もしくは全部賄ってくれるお金
- 繰越金** 前年度の歳入歳出の差引額
- 町債** 大きな事業を行うために、国や金融機関などから借り入れるお金
- 地方消費税交付金** 消費税の1%を県・市町村で配分するお金
- 使用料及び手数料** 施設の使用料やいろいろな証明、サービスを受ける場合に払うお金
- 負担金及び分担金** 特定の利益を受ける人から入るお金
- 自動車取得税交付金** 自動車を買うときにかかる税金の一部が交付されるお金
- 地方譲与税** 自動車重量税及び地方道路税の一部が譲与されるお金
- 地方交付金** 国が徴収した税金の中から、町の財政状況や町債の償還金に応じて交付されるお金
- 財産収入** 町の基金利子や財産貸付収入などで入ってくるお金
- 利子割交付金** 県が納入した利子割額の一部が交付されるお金
- ゴルフ場利用税交付金** ゴルフ場を利用したかたが納めた税金の一部が交付されるお金
- 交通安全対策特別交付金** 交通安全施設整備のため、交通違反の罰金収入額の一部が交付されるお金
- 寄附金** 町民や事業所などからの寄附
- 特別地方消費税交付金** 町内の飲食店や旅館などにかかる特別地方消費税（県税）の一部が交付されるお金



### 歳入の内訳

**県支出金**  
事業など特定の目的の財源として、国や県から交付されるお金

**繰入金**  
必要に応じて基金（町の貯金）やほかの会計から繰り入れるお金

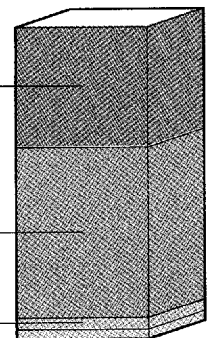


### 歳入の自主財源の割合

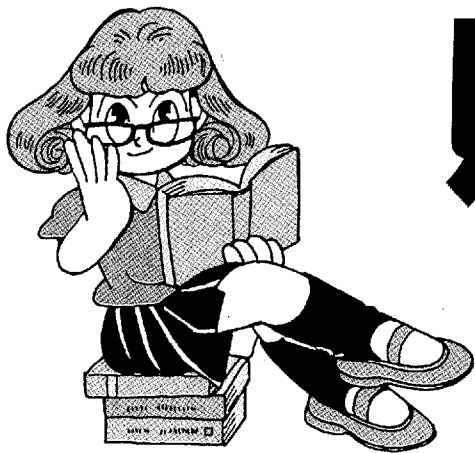
**自主財源** 町税や分担金など、町に直接はいるお金  
**依存財源** 国や県からの補助金や町債

### 町税の内訳

- 町民税** 個人個人が納める税金と会社など（法人）が納める税金
- 固定資産税** 町内にある土地、家屋、事業用の資産（機械など）に対して課する税金
- 都市計画税** 都市計画区域内の土地または家屋の所有者に係る税金







# 財政用語

## 歳出 使ったお金

**目的別分類** 町の経費を行政（使用）目的によって、議会費、総務費、民生費などに分類すること

**性質別分類** 町の経費を、人件費、扶助費、物件費などといったように、使用するものの性質によって分類すること

- 公債費 町債及び一時的に銀行から借りたお金の返済に使うお金
- 衛生費 保健衛生、清掃費など、安全で衛生的な生活のために使うお金
- 消防費 町全体の消防・防災などに使うお金
- 議会費 議会運営のために使うお金
- 商工費 商工業、観光振興などのために使うお金
- 労働費 町の勤労者、公共駐車場などのために使うお金
- 諸支出金 各基金への積み立てや土地取得特別会計を良好に運営させるために使うお金
- 災害復旧費 林業用施設、農業施設、道路橋梁、河川が災害などで被害を受けた場合に使うお金

**総務費**

町税徴収、選挙、統計、情報管理費など、町の総括的な事業に使うお金

**民生費**

老人、障害者、保育園など福祉全般の事務、事業に使うお金

**教育費**

学校運営の費用や社会教育など教育全般の事務、事業に使うお金

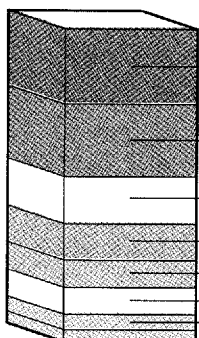
**土木費**

道路、河川、住宅の建設および管理などに使うお金

**農林水産業費**

農業農村振興のための施設建設、林道舗装などに使うお金

### 目的別支出割合



- 普通建設事業費 道路、橋梁、学校等公共用または公用の施設などの建設に使うお金
- 人件費 町職員の給料や〇〇委員といった委員さんへの報酬
- 物件費 旅費や交際費、印刷物の作成、事務品購入に使うお金
- 補助費等 各種団体などへの補助金などに使うお金
- 公債費 町債及び一時的に銀行から借りたお金の返済に使うお金
- 繰出金 一般会計以外の会計の良好な財政運営のために使うお金
- 扶助費 福祉、教育関係で、法律に基づいて、生活を維持するために、対象者に使うお金

### 性質別支出割合

# 住みよいまちづくりは 下水道から

本町では、市街化区域を中心に、公共下水道整備を進めています。現在、中部市街化区域で整備を進め、129診（前年度末）が整備完了しました。

中部市街化区域の下水道供用開始は、平成13年4月に整備済区域の一部を予定しています。

## 受益者負担金制度

下水道整備には、多額の費用が必要で、その費用は、国県補助金、起債、町費で賄われています。

が、おのずと限度があります。そこで、その一部を受益者の皆さんからご負担いただくというのが、受益者負担金制度です。

## 負担区及び負担金額

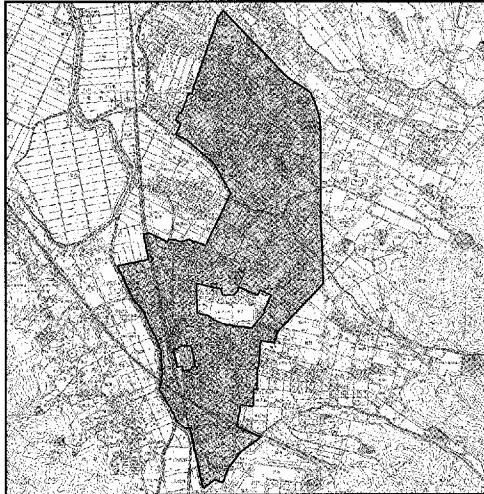
中部市街化区域と相見地区市街化区域を含めて「中部負担区」と定めています。この中部負担区の受益者に負担していただく金額は、1平方メートルあたり350円です。

受益者負担金は、土地の所有面積によって算出され、1回限りのものです。全額納付した後は徴収されません。

## 賦課区域と徴収開始

受益者負担金を徴収する賦課区域は、図の279診で、平成12年度から徴収開始します。今後、説明会を予定していますので、ご理解とご協力をお願いします。

問合せ 下水道課庶務係  
☎ 62-1111 (内線285)



## コンピュータ西暦2000年問題

# 2000年ではない、 「ここの問題」です。

コンピュータ西暦2000年問題は、来年の問題ではありません。すぐに対応が必要な現在の問題なのです。

### コンピュータが一斉に混乱する？

1999年と2000年、どちらが先か分からない。「コンピュータ西暦2000年問題」は、コンピュータのそんな単純な混乱から起きる問題です。

データの処理能力が現在のようにならなくなったところのコンピュータは、西暦の上2けたを省略し、下2けただけで年数を扱ってきました。例えば1999年なら、「99」としていたわけです。これは、コ

ンピュータのメモリーを少しでも節約するための措置でしたが、技術的にその必要がなくなったままでも、一部のコンピュータやソフトウェアにはこうしたプログラムが残っています。

2けたで年を表示するコンピュータの場合、2000年に入ると数値は「00」となり、前年の「99」と比べると大小が逆転して問題が起ります。コンピュータは「00」を「1900」と認識してしまったり、混乱してストリップしたりして、さまざまなトラブルを起こす恐れがあるのです。

### 2000年問題に対する 幸田町の取り組み

幸田町においても、町民の皆さんの生活に密着するさまざまなシステムが稼働しています。これらのシステムが異常を起こすと、税や年金、各種給付金について正しい金額を算出することができなくなったり、住民票や印鑑証明が出せなくなったりして、皆さんの生活に影響が出る心配があります。そのようなことが起こらないために、町では、調査・修正などの対応を進めてきました。

このほか、さまざまな事態を想定していますが、事前の対応では



# 年末調整・青色決算の 説明会を行います

青色申告者、法人などのかたを  
対象とした説明会を、次のとおり  
開催します。

なお、本年から、年末調整など  
の関係資料を事前に送付すること  
になりましたので、出席されるか  
たは、その資料を忘れずにご持参  
ください。

## 平成11年分年末調整説明会

### ●法人・個人白色申告者

とき 11月18日(木) 午前の部：10  
時／午後の部：2時  
ところ 岡崎市竜美丘会館

## 平成11年分青色決算説明会

### ●個人青色申告者

とき 12月2日(木) 午後2時  
ところ 幸田町商工会館  
●農業青色申告者  
とき 12月1日(水) 午後2時  
ところ JAあいち三河本店

11月11日から17日までは

「税を知る週間」です

国や地方公共団体は、私たち国

民が豊かで安定した暮らしがで  
るように、いろいろな活動を行っ  
ています。それらの活動の経費が、  
税によって賄われているのです。

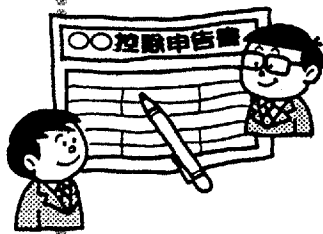
税は、このように国や地方公共  
団体が活動するための大切な財源  
であり、私たちが生活の向上と安  
全を願う限り、どうしても負担し  
なければなりません。共同社会を  
維持するためのいわば「会費」の  
ようなものです。

単に税金を納めるだけでなく、  
税金の仕組みや使いみちについ  
ても、ぜひこの機会に考えてみま  
しょう。

また、この期間にあわせ、小中  
学生による「税に関するポスター  
・習字作品展」を、幸田町役場1  
階ロビーで行います。

問合せ

岡崎税務署 ☎22-65



予測できないものもあると考えら  
れます。町では、2000年問題  
を地域の問題としてとらえ、「コ  
ンピュータ西暦2000年問題対  
策本部」を設置し、万一の場合に  
は、早急な処置、町民への情報提  
供などを行ってまいります。

## 町民の皆さんへ

皆さんの生活に特に身近なもの  
として、電気、ガス、水道、電話、  
医療などがありますが、2000  
年問題によって停止してしまうと、  
経済活動や社会の動きがまひして

しまいます。これらを防ぐため、  
現在国では重要分野について調査・  
指導を行い、それぞれの分野で2  
000年問題への対応が着実に進  
められているところです。

これらのほかにも、身の回りに  
あるパソコン、テレビ、ビデオ、  
ファックスなども2000年問題  
の発生の恐れがあることが指摘さ  
れています。念のため説明書を良  
く読まれるか、メーカーにお問い  
合わせになることをお勧めします。

問合せ 企画課電子計算係 ☎62

1111(内線441)

## 家庭にある製品等の対応状況

項目	対応状況等
家電 (エアコン・洗濯機等)	タイマーは24時間単位の時間管理のため、対応は不要
ビデオ等	一部にEコード予約の表示がずれる場合があります *使用者が再設定してください。
電話機	通信機能に影響ありません *月日表示がずれるものは使用者が再設定してください。
パソコン・OS	1995年以前の製品の一部に対応が必要 *メーカーに確認してください。
パソコンソフト	最新のバージョンについては原則対応済み *メーカーに確認してください。
交通信号機	交差するすべての信号が同時に青にならない設計です
現金自動預け払い機	ATMネットワークの接続テストを実施し、作動確認済み
エレベーター	運行制御に支障が生じることはありません
電気	電力の供給・保安に支障がないことを確認済み
ガス	ガスの供給・保安に支障がないことを確認済み
水道	断水等、供給の支障となる事態は発生しません *手動運転に切り替えができます。
下水道	汚水処理に支障となる事態は発生しません *手動運転に切り替えができます。

\*上記の内容は「首相官邸のホームページ」を参考にまとめたものです。  
<http://www.kantei.go.jp/jp/pc2000/990412minomawari.html>

# 火事だ！ そのとまどいをする

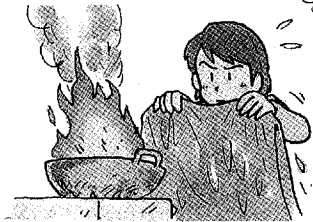
## 初期消火に全力を

室内の火事では、火が天井に燃え移るまで約3分かかるといわれ、ここまでの火の消火を「初期消火」といいます。

被害を大きくしないためにも、初期消火は大切ですが、1人で消せるだろうと考えず、隣近所に火事を知らせ、すみやかに119番通報をしてください。初期消火で火事を消せなかつたら、すばやく避難しましょう。

### 火もと別初期消火のコツ

●油なべ 慌てて水をかけるのは厳禁です。消火器がなければ、濡らした大きめのタオルやシーツを手前から掛け、空気を遮断して消火を。



### ●石油ストーブ 真上から、一気に水を掛けて消火します（斜め

にかけてると石油が飛び散って危険）。石油が流れて広がっているようなら毛布などでおおい、その上から水を掛けて消火を。

### ●電気製品 いきなり水を掛けると感電の危険があります。まずコードをコンセントから抜いて（できればブレーカーも切る）消火を。

●衣類 衣類に火がついたら転げ回って消す方法もあります。髪の毛の場合なら、衣類（化繊は避ける）やタオルなどを頭からかぶって消火を。

### ●風呂場 風呂場からの出火に気

付けても、いきなり戸を開けるのは禁物です。空気が室内に供給されて火勢が強まる危険があります。ガスの元栓を締め、徐々に戸を開けて一気に消火を。

### ●カーテン・ふすま カーテンや

ふすまなどの立ち上がり面に火が燃え広がったら、もう余裕はありません。引きちぎり蹴り倒

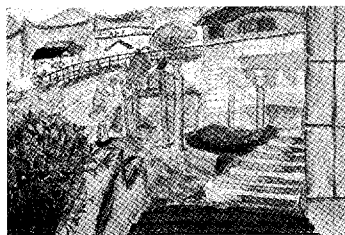
して火もとを天井から遠ざけ、その上で消火を。



また、「あぶないよ ひとりぼっちにした その火」を防火標語とした、秋の全国火災予防運動が11月9日から15日までの7日間実施されます。この運動の重点目標は、住宅防火対策の推進です。特に消防署では、独居老人家庭の防火安全指導を行い、災害弱者が安心して暮らせる地域づくりを目指します。

期間中には、危険物取扱施設の査察、空き地の枯草除去調査、防災無線による広報、県の防災ヘリコプターと消防団による山林火災を想定した合同出動訓練を行います。

問合せ 消防課予防係 ☎62-1111（内線193）



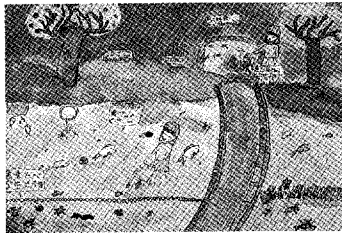
緑いっぱいの町民会館【水彩画】

先生から 町民会館の玄関を斜めから見た、しゃれた構図です。絵の具の濃さや混ぜ方を工夫して遠近感をつけています。



6年

青山くるみさん



未来の尾浜川【水彩画】

先生から 魚や生き物が気持ちよくすめる尾浜川になってほしいという美音さんの願いが、絵によく表現されています。



4年

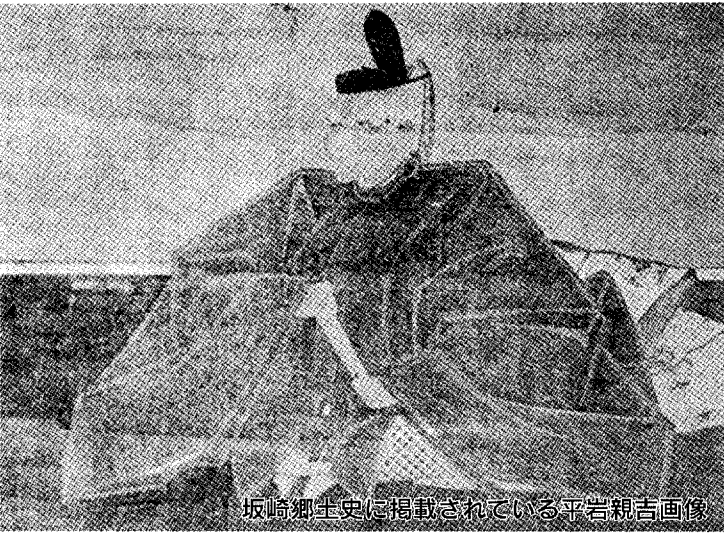
鈴木美音さん

画伯登場  
中央小学校  
art



# ゆかりの人物

其の八



坂崎郷土史に掲載されている平岩親吉画像

## 徳川家の守り役

ひら いわ ちか よし

# 平岩親吉

### 人物紹介

「七之助、息災で何よりだ。それにしてもお互いに年を取ったものよのう」  
將軍職を秀忠にゆすり、大御所となった家康ですが、親吉のことは幼名のまま呼んでいました。

平岩主計頭親吉は、5歳のときから小姓(身の回りの世話係)として家康に従い、桶狭間、一向一揆、姉川、三方原の戦など、かたときもそばを離れることはありませんでした。

「のう七之助、我が息子の義直を甲斐から尾張に移そうと思う。義直はまだ若輩、何とも頼りない。七之助、最後のご奉公のつもりで、ついて行ってはくれぬか」  
「ははあ。仰せとあらば…。何分にも老人、お役に立ちますかとうか…」

慶長12年(1607年)4月26日、徳川義直は尾張藩主となりました。親吉は、6万石を加えられ、甲府から犬山12万3千石となり、藩主義直を助けました。そして、慶長15年、義直が名古屋城に移るとともに、親吉も城内二の丸に入りました。  
しばらくして、さすがの親吉も年には勝てず、病の床につくようになりました。

文・水野武至

「おれの一生、気の休まる日は一日もなかったな。主君家康様の小姓として苦しい生活を送り、その後は戦いの日々であった。また、世継ぎが生まれなかったのを憐れみ、家康様が八男千代様を養子としてくださったのに、わずか2年で失ってしまい、何と悲しかったことか。わしももう死期が近い。この城を汚してはならない。そうだ城外の邸に移ろう」  
私邸で二代將軍秀忠からの見舞いの使者を受けることもなく、親吉は帰らぬ人となりました。

### 略歴

天文11年(1542)  
三河国額田郡坂崎村で生まれる。  
その後、家康の小姓、家康の嫡男信康の守り役、武將として徳川氏の発展に尽くす。  
慶長12年(1607)  
犬山城12万3千石となる。  
慶長16年(1611)  
名古屋城二の丸にて死す(享年70歳)。



### 「笑む」

芸術の秋。おじいさんも負けじと陶芸に励みましたが…  
「文化祭に出さ」ともっただが、笑んじやっただわ」

この「笑んじやった」の「笑む」とは、「笑みが入る」ともいって「ひびが入る。ひび割れる」という意味です。  
「笑む」を辞書で引くと、「①ほほえむ。②東風が熟して割れる。③花が咲く」とあり、①から比喩的に②③に転じたというのが通説です。

しかし、ここでいう「笑む」の意味は②に近く、また、①はにっこりするのと「頬がひび割れる」ことから転じた。「微笑む」は当て字とも考えられ、さらに、③の「咲く」の語源は「裂く」「裂ける」で「ひび割れる」に意味が近いことから、「ひび割れる」がもともとの意味であったが、全国的には使われなくなり、この地方に方言として残ったと私は考えます。

(文・じろさ)

# みんなの PLAZA

皆さんがらのお便りを  
お待ちしております

## おたよりが タビタビ

♥ 広報紙700号おめでとうござ  
います！ 町の出来事など興味深  
く拝見させていただきました。広  
報紙は、私にとって大切な情報  
源です。これからもすてきな広報紙  
作りに頑張ってください。楽しみ  
にしています。

（H・Oさん 深溝）  
—— 分かりやすく、そして、発  
行日を楽しみに待っていただけ  
のような、そんな広報紙を作っ  
てみたいと思います。また、皆  
さんの知りたいことなどを掲載  
していきたいので、どんどん  
お便りをください。町民みんな  
の手で、楽しい広報紙を作っ  
ていきましょう。  
（広報）



### 手筒花火大好き！「芦谷煙火愛好会」

芦谷煙火愛好会は、手筒花火大  
好き人間の集まりです。会員は  
23人、大工や自動車修理業、喫  
茶店主など、さまざまな職種のか  
たで構成しています。この会は、  
20年前に地元神社奉納花火から  
始まりました。途中、境内のコミ  
ュニティホーム建設のため、約2  
年ほど空白がありましたが、「も  
う一度手筒がやりたいな」とい  
う声から愛好会を発足しました。

活動は、地元神社、ハッピーネス

・ヒル・幸田オープンセレモニー  
などに参加し、ことしは、こうた  
夏まつりでも打ち上げました。

そろいの法被を身にまとい、火  
柱で夜空を焦がし、「ドドン」と  
轟く音で終わる魅力は何ともいえ  
ず、熱さを忘れて頑張っています。

手筒花火の好きなかた、男女を  
問わずいつでも門戸を開け、ご入  
会をお待ちしています。

連絡先 山本隆司さん ☎62-0357

\* 関連記事 P15

### この指とーまれ 56

サークル紹介



ペンネーム  
彩瀬ひより

### らくがき伝言BAN



ペンネーム  
るつく

●この欄に掲載希望のサークルは、ハガキにサークル名と連絡先、活動  
内容を簡素に書いて下記へ。おつてご連絡します。

50  
お名前(必要ならペンネーム)  
住所・電話  
444-0192  
幸田町役場  
広報こうた  
〇月号係

「おたよりがタビタビ」も募集し  
てます。大好きなキャラクターの  
イラストや友達へのメッ  
セージ、また、広報にこんなこ  
と載せてよと言った意見など、  
いっぱいおはがきください。  
お待ちしております。

答えと広報の感想をはがき  
に書いて左記に送ってください。  
正解者のなかから抽選で3人  
に幸田町オリジナルテレホン  
カードを差し上げます。締め  
切りは11月18日(木)です。  
10月号の答えは①1・10②  
アユ③勝直でした。当選者の  
発表は、商品の発送をもって  
かえさせていただきます。  
また、「らくがき伝言BAN」

①歳入のうち半分以上を占め  
る町税は、総額〇億〇〇万円。  
②秋の全国予防運動は、11月  
〇日から〇日までの7日間実施。  
③探している本がなかったと  
きは〇〇・リクエストカード  
を利用。

### 広報クイズ



# 青春トークリレー

△△△第81走者△

すぎもと ゆり  
**杉本由里**さん

里区在住 20歳 会社員

身長 152㌢ B型

好きなタイプ 強くて、やさしい人  
好きな芸能人 特になし

私は、岡崎にある会社に通い、2年になりました。会社に通い始めたころは、なかなか仕事に慣れず苦労しましたが、先輩たちのやさしさを受け、今は、毎日楽しく仕事をしています。

私の趣味は旅行です。友だちと一緒に出掛け、その地の名所を見たり、地元の人々と話することなどが好きです。ちなみに、今一番行きたいところは、海のきれいなグアムです。これからもできるだけ時間を作って、いろいろなところへ行き、たくさんの思い出を残したいと思います。

来年は、私も成人式を迎えます。大人として、また、幸田町の住人として社会に少しでも役立つように努力していきたいと思います。



## はろーキッズ

掲載写真をプレゼント。  
希望者は、企画課まで。



「わんぱくたより  
『某月某日、菱池保育園』」

いつ、カエルになるの？

年中児クラスでは、卵から生まれたばかりのオタマジャクシを6月から飼っています。始めのうちは、「かわいいね」などと、水槽をのぞき込んでいた園児でしたが、今では、通りがかりにチラッと見るだけです。

あるとき、オタマジャクシにかわいい足が出てきたのを見つけた保育士が、「外ではカエルが楽しそうに動き回っているけど、このオタマジャクシはいつカエルになるのかなあ」と園児たちに聞きました。園児たちは、「外は暑いもん、水の中で遊びたいんだよ」「手を出すのが恥ずかしいんじゃない」「カエルさんになることを忘れちゃったんだよ」などと答えていました。結局このことは、年長さんたちに協力してもらい、調べることになりました。



このような小さな出来事が、生物の不思議、命の大切さ、探求心など、いくつもの場面へとつながっています。

## 「ちょっとさくらんぼ」

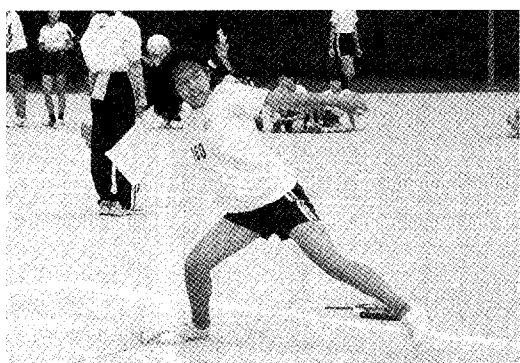
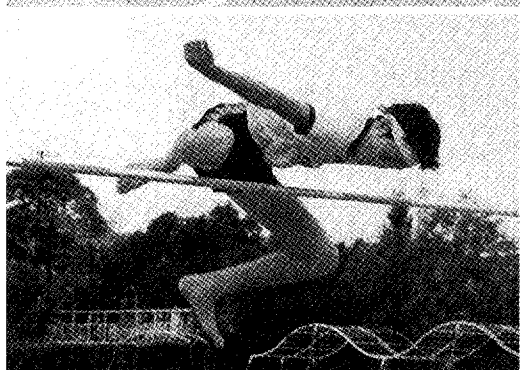
編集者より

▼広報紙を作成するに当たり、今回初めて知ったS・I・D・S。久しく見ていなかった姉の赤ちゃんの顔が思い浮かんだ。▼その日家に帰ると、姉が遊びに来ていた。赤ちゃんも一緒。大きくなっていた赤ちゃんを見て驚きながら、今日知ったばかりのS・I・D・Sのことを自慢げに話したが、姉は当たり前のように知っていた。ちょっと淋しく思いながら静かに部屋を去る私だった。

▼広報紙の人気コーナーに「西三河の方言」がある。方言で心に残っているのが「おそがい」と「ぐる」。県外から引越してきた人が「おそがい」といわれ、「どこに員がいるの？」と聞いたら「ぐるぐる」といわれて、「ぐるぐる」といわれて、「ぐるぐる、ぐるぐる？」と聞いて道の真ん中に立ちつくしたのが、知っている者からすると思わず笑ってしまう勘違いも多い。▼しかし、温かくて親近感のわくのが方言。「あたける、けーくる、けつかる」全て分かれれば三河弁1級。分からないかたは、広報紙バックナンバーか町のホームページで調べてみてね。

(U)





## 走った、跳んだ、投げた！ 小学生のスーパー陸上大会

町小学校体育大会

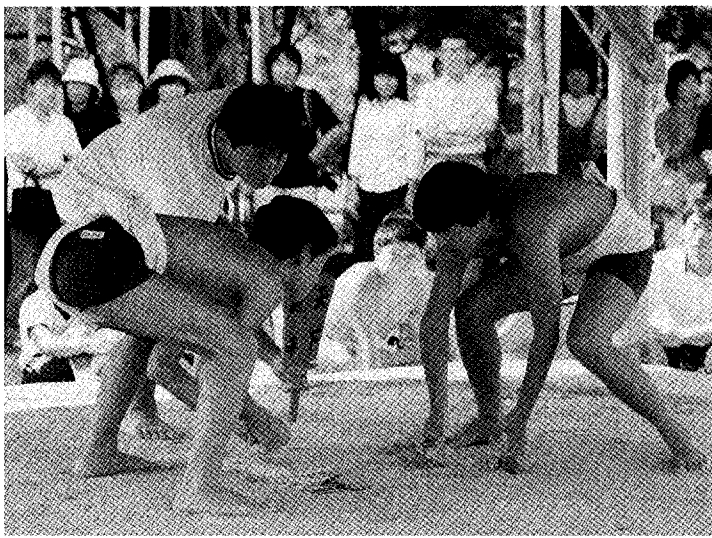
中央小学校で、町内の小学6年生383人が参加した小学校体育大会。選手たちは、それぞれの競技に全力を出して挑んでいました。結果は次のとおりです。(敬称略・1位のみ) ▶100㍎女子 稲吉あゆみ(深溝・14" 70) ▶同男子 手嶋卓哉(豊坂・13" 60) ▶1000㍎女子 伊与田恵梨奈(坂崎・3' 44" 83) ▶同男子 水野陽介(中央・3' 23" 23) ▶走り幅跳び女子 柳生愛実(幸田・365㍎) ▶同男子 本多佑尚(幸田・425㍎) ▶走り高跳び女子 稲吉栄里(深溝・127㍎) ▶同男子 柴田亮輔(中央・150㍎・大会新) ▶ボール投げ女子 近藤菜月(坂崎・40.69㍎) ▶同男子 岩館和也(中央・51.88㍎) ▶400㍎リレー女子 稲吉あゆみ、鈴木里奈、野口由真、稲吉栄里(深溝・1' 03" 16) ▶同男子 内山貴淑、本多豊久、中川智晶、小塚真人(深溝・58" 94) (10/5)

## 歩け歩け、幸田を歩け！

ふれあい歩け歩け運動

運動服にリュックサックを背負った親子92人が、秋恒例のふれあい歩け歩け運動に参加しました。コースは幸田の秋を楽しめる「健康の道」。元気良くスタートした子どもたちでしたが、山道はとてもきつかったらしく、後半は、疲れた足を一步一步前に出しゴールを目指していました。(10/9)





## 残った、残った！

豊坂小学校すもう大会

豊坂小学校で、毎年恒例の相撲大会が開催されました。雨が多く、あまり練習ができずに当日を迎えたようでしたが、児童たちは、元気いっぱい、そして、堂々とした相撲を見せてくれました。白熱しているのは土俵だけではありません。この日は授業参観日でもあったため、お父さんやお母さんが、児童に負けにくいくらい大きな声で応援していました。熱気むんむんの土俵上・土俵下でした。(9/27)

## 迫力の手筒花火を幸田町で

手筒花火披露

「芦谷煙火愛好会（山本隆司会長）」の皆さんによる手筒花火が、同地内の弥栄神社で打ち上げられました。観客は、「目の前で迫力ある手筒花火を見られるなんて感激です。来年も見に来たいと思います」と話していました。

(9/26)



**Photo**  
 まちかど  
 フォトニュース  
 身近な情報を広報へ  
 広報直通ダイヤル  
 63-5132  
 E-mailアドレス  
 kota@sun-inet.or.jp



## 規律正しく

消防団観閲式

秋晴れのもと、(仮称)防災広場で、町内4分団の消防団員147人が参加し、消防団観閲式を行いました。団員は、「緊張せず、普段の練習のように披露したい」と話し、小・中隊訓練やポンプ操法などを、機敏に、かつ、規律正しく行っていました。(9/18)



# 12月の保健センター行事

☎62-1111 (内線183)  
☎62-8158 (直通)

## 行事

	日/曜	受付時間	備考
フッ素塗布 (乳歯前の乳幼児及び その母子約制/30人)	1 (水)	①午後0時45分～ ②午後1時30分～	内容- 歯科健診、乳幼児のフッ素塗布、 歯みがき教室 次回1月5日分の受け付けは12月3日 からです。
すくすく赤ちゃん教室	8 (水)	午前9時30分 ～10時00分	対象- 1歳未満児とその保護者 内容- 赤ちゃん体操・話し合い
離乳食講習	14 (水)	午後1時 ～1時30分	対象- 生後2か月～4か月児の母 内容- 離乳食の作り方・試食
母親教室(出産編)	20 (月)	午後1時 ～1時20分	妊娠中の歯の手入れ(歯科健診)、出産か ら産後の生活、新生児の保育について講義
エアロビクス	毎月曜 (27日除く)	午前10時 ～11時30分	インストラクターによる実技指導で、 参加は自由
リハビリ テーション (申込み制)	毎火曜 (28日除く)	午後1時30分 ～3時30分	対象- 40歳以上で身体に障害をもつ人 内容- 血圧測定・体操・作業療法的訓練 事前に電話で問い合わせください。

## 健診

1歳6か月児健診 (10年5月生)	2 (水)	午後1時 ～2時 集団の話 (1時～1時15分)	内容- 身体測定、歯科・内科健診、集 団の話、個別相談 フッ素塗布の予約受付
3歳児健診 (8年11月生)	10 (金)	午後1時 ～2時	内容- 尿検査、身体測定、歯科・内科 健診、個別相談
住民健診	15 (水)	午後1時30分 ～2時30分	対象- 今年度、住民健診、人間ドックな どを受けていない人、受ける予定 のない人 胸部レントゲン、血圧測定、検尿、身体 測定、血液検査、歯科検診など
10か月児健診 (11年2月生)	16 (水)	午後1時 ～2時 集団の話 (1時～1時15分)	内容- 身体測定、内科健診、集団の話、 個別相談
4か月児健診 (11年8月生)	17 (金)	午後1時 ～2時 集団の話 (1時～1時15分)	内容- 身体測定、内科健診、集団の話、 個別相談 神経芽細胞腫検査用紙の配布

## 相談

母乳相談	9 (水)	午前9時30分 ～11時	対象- 妊娠、生後3か月までの母子 内容- 妊娠中の母乳の自己管理の方法、 乳房マッサージ、個別相談
育児相談	8 (水) 22 (水)	午前9時30分 ～11時	対象- 乳幼児 内容- 保健婦、栄養士による健康診断 身体測定
成人健康相談	21 (水)	午前9時30分 ～11時	健康に関すること全般 (栄養相談も含む)

- \*各種相談は、電話でも随時受け付けています。必要時には、家庭訪問指導も行います。
- \*離乳食講習に赤ちゃんの同伴は必要ありません。
- \*乳幼児健診、相談、母親教室、母子相談、すくすく赤ちゃん教室、フッ素塗布には、必ず母子健康手帳をお持ちください。

## 夜間歯科緊急当直医

診療時間 午後6時～9時

2日(水)	金原歯科医院	明大寺町 ☎24-8230	16日(水)	倉橋歯科医院	若宮町 ☎24-1131
3日(金)	第2杉山歯科	石神町 ☎21-3418	17日(金)	緑丘歯科医院	新3丁目 ☎54-1817
7日(火)	松本歯科医院	土井町 ☎54-0158	21日(火)	三浦歯科医院	昭和町 ☎32-4833
9日(水)	京田歯科医院	岩津町 ☎45-2102	24日(金)	すずき歯科医院	矢作町 ☎31-1211
10日(金)	みずの歯科医院	番美旭町 ☎58-3555	28日(火)	水越歯科医院	仁木町 ☎45-7771
14日(水)	丸山ファミリー歯科	本宿町 ☎48-4152			

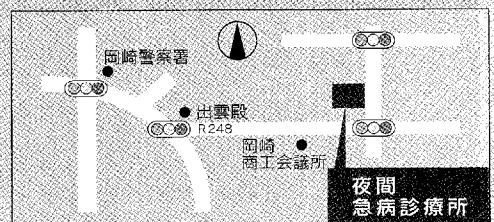
日・祭日の歯科は岡崎歯科医師会緊急医療センター  
(岡崎市六供町三本松☎21-0501)で診療します。  
時間: 午前9時～12時、午後1時～4時

## 当直医

診療時間 (午前9時～正午・午後2～6時)

12月5日		
内科又は小児科	村山医院	中島中 ☎43-2027
外科	山本整形外科	国正 ☎57-5080
産婦人科	救急医療情報センターへ問合せ	☎21-1133
皮膚科	橋本皮膚科	康生南 ☎22-3497
耳鼻咽喉科	岡田耳鼻咽喉科医院	六名東 ☎53-8292
眼科	佐野眼科医院	門前1 ☎21-4909
12月12日		
内科又は小児科	志賀医院	中島 ☎43-2015
外科	牧原整形外科クリニック	幸田・岩谷 ☎63-5678
産婦人科	救急医療情報センターへ問合せ	☎21-1133
皮膚科	亀井医院	伝馬1 ☎22-5110
耳鼻咽喉科	大橋耳鼻咽喉科	上六名1 ☎52-0684
眼科	桐瀬眼科	府沢1 ☎22-1291
12月19日		
内科又は小児科	金山医院	野畑 ☎51-9106
外科	山中クリニック	稲熊 ☎27-1919
産婦人科	金山医院	野畑 ☎51-9106
皮膚科	さいとう皮膚科	柱 ☎54-6300
耳鼻咽喉科	康生医院	康生南 ☎21-1340
眼科	鈴木眼科医院	幸田・大草 ☎62-4612
12月23日		
内科又は小児科	鈴木内科	幸田・豊池 ☎62-8181
外科	ませぎ整形外科	本宿 ☎27-8088
産婦人科	せきやクリニック	鴨田 ☎26-0303
泌尿器科・皮膚科	中西泌尿器科皮膚科医院	六名本 ☎58-6711
耳鼻咽喉科	鳥田耳鼻咽喉科	伝馬1 ☎21-3387
眼科	矢藤眼科	能見 ☎21-0641
12月26日		
内科又は小児科	山崎内科胃腸科	幸田・豊池 ☎62-5225
外科	城南整形外科	宮地 ☎54-6686
産婦人科	救急医療情報センターへ問合せ	☎21-1133
泌尿器科・皮膚科	みしま医院	康生南 ☎21-1648
耳鼻咽喉科	山本耳鼻咽喉科	連尺1 ☎21-0359
眼科	橋本眼科医院	三崎 ☎53-9904
12月31日		
内科又は小児科	永坂内科医院	羽根 ☎51-1511
外科	菅整形外科	石神 ☎24-2828
産婦人科	幸田産婦人科	幸田・大草 ☎62-8675
皮膚科	酒井皮膚科	矢作 ☎32-9929
耳鼻咽喉科	大塚耳鼻咽喉科	上里 ☎26-3314
眼科	ほしの眼科	康生南 ☎28-1411

\*保険証をお持ちください。  
\*都合により当直医を変更することもありますので、救急医療情報センター☎21-1133または幸田町テレホンサービス☎0120-378981でご確認ください。  
夜間の内科・小児科・外科は岡崎市医師会公衆衛生センター夜間急病診療所(岡崎市竜美西1-9-1 ☎52-1906)で毎日診療します。  
受付時間: 午後7時30分～10時30分  
診療時間: 午後8時～11時





# 健康 あらかると

テレホン  
サービス24

●当直医を知りたいとき  
フリーダイヤル

☎ 0120-378981

## パパママ教室で 子育てを学びませんか

とき 11月11日(木) 午後1時～4時

ところ 保健センター

内容 生まれたばかりの赤ちゃんの抱っこあつかの仕方、オムツのあて方、お風呂あびの入れ方、お産のときの補助動作（呼吸・マッサージ）、家族計画について

定員 15組（30人程度・先着順）

受講料 無料

申込み 実技をしますので、動きやすい服装でお越しください。母子健康手帳をご持参ください。やむを得ない場合は、妊婦のみや子育て協力者の参加も可能です。

問合せ 保健課健康係（内線183）



## 11月の神経芽細胞腫検査

平成11年5月生まれの子どもを対象に、神経芽細胞腫検査を行います。4か月児健診で配布した「ろ紙」に尿を湿らせて、愛知県健康づくり振興事業団へ郵送してください。

問合せ 岡崎保健所 ☎22-2501

## 新生児訪問指導・相談

新生児（生後28日ころまで）をお育てのかたで、育児などについて心配や困っていることのあるかたに、保健婦または助産婦が家庭にお伺いし、相談を受けます。詳しいことは電話でお問い合わせください。

問合せ 保健課健康係（内線183）

## 老人健康相談

とき 毎週火・水・金曜日 午前10時～正午

ところ 老人福祉センター

内容 検尿、血圧測定、診察（水・金のみ）、保健指導

そのほか 相談を受けるかたは健康手帳をお持ちください／曜日は都合により変更することもあります。

問合せ 保健課健康係（内線183）

## 難病相談

とき 相談したい日時を電話予約

ところ 岡崎市医師会難病相談室

問合せ 岡崎市医師会 ☎52-3526

## 母子健康手帳を交付します

とき 毎週月・木曜日 午前9時～11時30分 \*祝日は除く

持ち物 妊娠届出書

そのほか 母子保健に関する相談

問合せ 保健課健康係（内線183）

## ストップ!! SIDS ~小さな灯を守って~

SIDS（乳幼児突然死症候群）とは、それまで元気だった赤ちゃんが、事故や窒息でなく、眠っている間に突然死亡してしまう疾患のことです。

この疾患は、冬季に発生する傾向が高いため、11月を発生予防の強化月間としています。

SIDSは、生まれてきた赤ちゃんの、およそ2000人に1人の割合で起こります。原因は、まだよく分かっていませんが、日ごろの育児環境のなかにSIDSの発症を高める因子があることが分かってきました。

このSIDSから赤ちゃんを守るためにも、次の3つのことに心がけましょう。

### ①あおむけ寝で育てよう

ただし、医学上の理由から、医師がうつぶせ寝を勧める場合もありますので、このようなときは、医師の指導を守りましょう。

### ②たばこをやめよう

妊娠中や赤ちゃんの周囲で、たばこを吸わないようにしましょう。身近な人の理解が大切ですので、日ご



ろから協力を求めましょう。

### ③できるだけ母乳で育てよう

母乳が赤ちゃんにとって良いことは、良く知られています。母乳の出方には個人差がありますが、母乳が出る場合には、できるだけ母乳で育てるようにしましょう。

問合せ 保健課健康係（内線183）

# 幸田町役場

☎62-1111(代)

# 戸籍異動

9月届出分  
(順不同・敬称略)

おめでとうございます

出生児	保護者	区
稲吉 柚音	要	逆川
菅沼 純	秀 浩	大草
原田 夏希	享 之	岩堀
岡崎 映祐	直 哉	鷺田
紅林 拓弥	孝 泰	大草
喜種 未来	将 臣	高力
五百川直也	毅	鷺田
芳賀 慶司	雅 智	大草
宇都宮奈美	吉 徳	大草
鈴木 和雅	義 和	里
松尾 泰輔	純 一	六栗
小山 克友	克 仁	坂崎
岩近 玲奈	友 亮	芦谷
山本 隼大	泰 久	幸田
中村 優	英 一	市場
水野 真生	康 人	大草
谷川あかね	紀 之	高力
寺尾 胡桃	宏 幸	鷺田
中野 琴音	智	大草
杉浦 樹	裕	市場
森 一颯	丈 功	鷺田
鈴木 翔平	善 司	荻
小山 佳祐	益 男	坂崎
大田 渚	幸 利	横落
内海 絢太	敏 明	六栗
鬼原 瑠風	典 明	岩堀
近藤 悠斗	丈 智	里

おくやみ申し上げます

死亡者	年齢	世帯主	区
小野みよの	81	稲吉恵美子	岩堀
黒柳 忠一	58	黒柳 忠治	坂崎
三浦初三郎	91	三浦 つた	市場
鴨下 アサ	79	鴨下 幸雄	荻

\*プライバシー保護のため、希望者のみ掲載しています。掲載希望のかたは、届け出時に住民課にお申し出ください。

## 犬を飼えなくなったかたと子犬が欲しいかたへ

どうしても飼えなくなった犬を、毎週月曜日の午前8時30分から10時に保健センターで引き取りますので、鑑札を持ってお越しください。

子犬が欲しいかたは、動物保護管理センター(豊田市) ☎0565-58-2323へご連絡ください。そのほか、野犬などでお困りのかたは、同管理センターまたは岡崎保健所 ☎22-2501へご連絡ください。

問合せ 保健課環境衛生係(内線181)

寄付ありがとうございます(敬称略)

社会福祉協議会へ▶西三河ヤクルト

販売(株) 金4万2280円/志賀呉服店 金10万円/株石原組安全協力会 金6万2500円

## 町職員の人事異動

【職員人事異動・係長級以上】

10月1日付 ( ) は異動前

▶福祉課長兼老人福祉センター館長(福祉課長) 伊澤伸一

【退職者】 ( ) は退職日

▶保健課主査 深谷淑恵(9月30日付) ▶産業課主事 笹野純子(9月30日付) ▶教育委員会用務員

鈴木百合子(8月31日付) ▶保健課保健婦 成田友恵(7月31日付)

▶大草保育園調理員 杉浦幸子(7月31日付)

## 介護サービスを利用した場合は費用の1割を負担します

要支援または要介護と認定された後に介護サービスを利用した場合、かかった費用の原則1割を利用料として負担していただきます。

利用料は、サービスを利用した際または月でまとめて、ペルパー・移動入浴・デイサービスなどの介護サービス提供業者に支払います。

在宅サービスについての、サービス報酬の仮単価が発表されましたので、サービス利用における費用額と利用料の事例をお知らせします。なお、この単価は、仮単価であり、今後変更される場合があります。

### 在宅サービス利用例と負担額(1週間あたり)

#### 要介護度1の場合例

訪問介護(ホームヘルプ) 週2回 → 3060円(1回1時間未満)  
通所介護(デイサービス) 週1回 → 5850円(食事、送迎、入浴込み)

費用額計 8910円/週  
利用料(費用額×0.1) 891円/週

#### 要介護度2の場合例

訪問介護(ホームヘルプ) 週4回 → 1万6080円(1回1時間未満)  
訪問介護 週1回 → 8300円  
通所介護(デイサービス) 週1回 → 6760円(食事、送迎、入浴込み)

費用額計 3万1140円/週  
利用料(費用額×0.1) 3114円/週

\*利用料(負担金)の月額が一定額を越える場合、その超えた額についてお返しする制度(高額サービス制度)がありますが、上限額などの詳細については現在審議中です。

問合せ 福祉課介護保険係(内線171)

# そのほか

## 幸田町の地価調査価格を閲覧できます

県では、標準的な土地を選び、毎年7月1日現在の土地価格を判定し、公表しています。売り手にも買い手にも偏らない調査価格を、土地売買の指標として活用してください。

なお、調査価格の閲覧は、役場3階企画課窓口で行っています。

### 町内の基準地価格

基準地の所在	1㎡当たりの標準的な価格(円)	前年比(%)	利用区分
横落字北門20-2	98,000	△1.0	住宅地
菱池字荒田48	104,000	△1.0	住宅地
菱池字矢崎37-3	95,500	△0.5	住宅地
菱池字錦田52	130,000	△5.1	商業地
深溝字会下後33	94,000	△2.1	準工業地
逆川字大岩75-1	50,500	△1.0	調整区域
大草字北前田28-1	59,500	△0.8	調整区域

△はマイナス

問合せ 企画課企画係 (内線323)

## 平成11年サービス業基本調査にご協力を

11月15日現在で、全国一斉に「サービス業基本調査」が実施されます。この調査は、わが国においてサービス業を行っている事務所・店舗・施設の経営活動や業務の実態を調査し、サービス業に関する基礎資料を得るために行うものです。

調査内容は厳重に秘密が守られますので、調査員が対象となる事業所に伺いましたら、ぜひご協力をお願いします。

問合せ 企画課情報係 (内線323)

## 年末の交通安全運動を行います

年の瀬とともに、人や車の動きが慌ただしくなり、交通量が増えることで機敏な動作が難しい高齢者の交通事故が心配されます。また、この時期は、忘年会などの飲酒が原因となる事故が多発する傾向にあります。

このため、次のとおり年末の交通安全運動を行いますので、交通事故の防止を図りましょう。

運動期間 12月1日～10日

重点 飲酒運転を追放しよう／高齢者の交通事故をなくそう／シートベルトとチャイルドシートの着用を徹底しよう

問合せ 総務課庶務係 (内線332)

## 犯罪捜査にご協力を

年々、岡崎警察署管内の犯罪件数が増加しています。事件解明には、あらゆる情報が有力な手がかりとなります。事件を目撃した、事件について知っている、指名手配犯人を見たなどの情報は、迷わず110番通報をお願いします。

問合せ 岡崎警察署 ☎58-0110

## 青少年を非行から守ろう

県では、心身共にたくましい青少年を育成するため、11月を「青少年健全育成県民運動」の強調期間として活動しています。本町でも、パトロールなどを行っていますが、町民の皆さんも青少年が健全に育つよう、ご協力をお願いします。

問合せ 社会教育課生涯学習係 (内線413)

## 粗大ごみを収集します

収集日の日程と場所を計画表で確認し、朝8時までに出してください。

▶年々、粗大ごみの量が増えています。まだ使える不要品は、リサイクルに回しましょう。

▶アルミ缶、段ボール、衣類などは、地域の廃品回収に出しましょう。

▶タイヤ、塗料、廃油、ガスボンベ、バイク、消火器、バッテリー、農機具などは、回収できませんので、販売店などで引き取ってもらってください。

▶事業活動により出されるごみは、事業者の責任で処理してください。

平成12年1月からは、毎日収集します。詳しくは、12月号広報・チラシなどでお知らせします。

問合せ 保健課環境衛生係 (内線182)

## 12月の粗大ごみ収集計画表

収集日	地区	収集場所	収集日	地区	収集場所	収集日	地区	収集場所			
1日(水)	長 嶺	長嶺住民広場	6日(月)	岩 堀	大山可燃ごみ集積所横	10日(金)	市 場	海谷公民館			
		久保田 山崎前精米所西			西脇橋南			深溝保育園南			
		坂 崎 坂崎公民館			岩堀公民館			第2ハイツ山本西			
		7番コミュニティホーム			熊野神社北			逆 川 逆川農村センター			
2日(木)	高 力	高力第一集積所	7日(火)	横 落	8番コミュニティホーム	13日(月)	六 栗	六栗団地			
		神山団地			藤田コミュニティホーム			八幡神社前			
		大 草			炉端焼杉駐車場西			幸 田	幸田児童館	野 場	石荒公園
					大草老人憩の家				本郷防火用水横		東部集会所横
馬場の池南	芦 谷	芦谷公民館広場	中部集会所								
幸田小学校東町有地	近藤昭氏宅前	3日(金)	新 田	新 田	新田老人憩の家	9日(水)	狹 里	狹農村センター			
鷺 田	東部秋葉神社	鷺 田			鷺田コミュニティホーム			永 野	野崎防火用水横		
	三保田東公園				深溝児童館				14日(火)	桐 山	桐山八幡社
	鷺田公民館				岩瀬健太郎氏宅前						須 美
鷺田コミュニティホーム	10日(金)	海 谷	仲組不燃物置場横	上六栗	上六栗老人憩の家						



コーラス

時間 芸能は午後1時~2時、せん茶は午前10時~正午

問合せ 老人福祉センター ☎62-7224

# 募集

わくわくあそびランドにおいてよ

とき 12月18日(土) 午前10時~11時

ところ 深溝保育園 遊戯室

内容 クリスマス会

対象 保育園にあがるまでの乳幼児とその親

定員 30組(応募者多数の場合は抽選)

参加費 無料

申込み 12月1日(水)から2日(木)までに、子育て支援センター☎62-8333へお申し込みください。



## 農作物の大切さを改めて考えてみよう

とき 11月24日(水) 午前9時30分~午後4時

集合場所 西三河総合庁舎401会議室

内容 見学▶あいち中央農協総合センター(安城市)・デンパーク(安城市) 講演会▶日本型食生活は私たちの財産

対象者 西三河地域に在住のかた

定員 40人(応募者多数の場合は抽選)

参加費 無料

申込み はがきに、事業名(農作物消費改善推進事業)、住所、氏名、年齢、性別、電話番号を記入し、11月12日(金)までに西三河事務所経済課へお申し込みください。〒444-8551 岡崎市明大寺本町

1-4

問合せ 県西三河事務所経済課 ☎27-2724

## オリジナルホームページを作ってみませんか

とき 12月4日(土)・5日(日)の2日間 午前9時~午後4時

ところ 愛知障害者職業能力開発校(宝飯郡一宮町)

対象 障害者手帳をお持ちのかた

定員 10人(先着順)

受講料 無料 \*ただし、テキスト代2000円程度必要

申込み 電話で、愛知障害者職業能力開発校☎0533-93-2102へお申し込みください。

## 働いている皆さん

### データベースを学んでみませんか

とき ①12月11日(土)・12日(日) ②2月26日(土)・27日(日)

ところ 県立岡崎高等技術専門学校(岡崎市美合町)

対象 在職中のかた

定員 ①・②ともに30人(応募者多数の場合は抽選)

受講料 無料 \*ただし、テキスト代2000円程度必要

申込み 各講座開始1か月前までに、往復はがきに、講座実施日、住所、氏名、年齢、電話番号、勤務先名を記入し、岡崎高等技術専門学校へお申し込みください。〒444-0802 岡崎市美合町平端24

問合せ 岡崎高等技術専門学校 ☎51-0775

## 自衛官を募集します

●自衛隊生徒(男子)

募集期間 11月4日~1月4日

応募資格 中学卒業(見込み)のかたまたは17歳未満のかた

問合せ 自衛隊岡崎出張所 ☎21-7303

## 毎月の相談

### ●行政相談

とき 11月17日(水) 午前9時~正午  
ところ 役場1階101会議室  
問合せ 総務課行政係(内線335)

### ●法律相談(予約制)

とき 11月11日(水) 午後1時~3時  
ところ 役場3階301会議室  
問合せ 住民課戸籍住民係(内線112)

### ●心配ごとお気軽相談

とき 毎週水曜日 午前9時~正午  
ところ 役場1階101会議室  
問合せ 社会福祉協議会 ☎62-7171

### ●少年相談(面接及び訪問相談可)

とき 毎週火・水・金曜日 午前9時~午後5時30分  
ところ 中央公民館内少年相談室  
電話相談 ☎63-1188

### ●身障者・知的障害者相談

とき 毎月第2・4火曜日 午前10時~午後3時  
ところ つどいの家相談室  
問合せ ☎63-2941

### ●女性相談

とき 毎月1・4水曜日 午前10時~午後4時  
ところ 役場1階101会議室  
問合せ 福祉課福祉係(内線124)

### ●母子家庭相談

とき 毎月第1・2・3月曜日 午前10時~午後4時30分  
ところ 役場1階福祉課内  
問合せ 福祉課福祉係(内線124)

### ●子育て相談(訪問相談可)

とき 月~金曜日 午前8時30分~午後5時/土曜日 午前8時30分~正午  
ところ 子育て支援センター  
問合せ 子育て支援センター ☎62-8333

# 情報

## あらかると

### 9月の事故・犯罪状況

	件数(人数)	累計(1~9月)
死亡	0 (0)	1 (1)
重傷	1 (1)	2 (2)
軽傷	21 (27)	166 (196)
物損	95	697

事故

	件数	累計(1~9月)
侵入盗	3	51
車両盗	24	116
その他	15	140
合計	42	307

犯罪

### 9月の火災・救急件数

	件数	累計(1~9月)
建物	1	7
林野	0	1
その他	0	8
合計	1	16

火災

	件数	累計(1~9月)
急病	37	410
交通	15	139
その他	20	173
合計	72	722

救急

### 今月の税金と料金納付

● 国民健康保険税	第4期
● 国民年金保険料	11月分
● 個人事業税	第2期
● 所得税	第2期
● 上下水道料	9・10月分
● 保育料	11月分

\* 納入期限 11月30日(火)

## スポーツ

### ソフトバレーボール大会で優勝を狙おう

とき 11月28日(日) 午前8時30分～  
 ところ 幸田中学校体育館  
 参加資格 町内在住・在勤者  
 部門 女子の部/混合の部  
 申込み 11月16日(火)までに社会教育課スポーツ係(内線411)へお申し込みください



### 目指せチャンピオン! 第11回ユニホッケー大会

とき 1次予選リーグ…12月11日(土)/2次予選リーグ・決勝トーナメント…12日(日) いずれも午前8時30分～  
 ところ 豊坂小学校体育館・勤労者体育センター  
 参加資格 町内在住・在勤者  
 競技部門 小学生低学年(1~3年)の部/同高学年(4~6年)男子の部/同女子の部/一般の部  
 チーム編成 1チーム6~8人(出場選手は6人)。一般の部では、出場選手のなかに女性2人を含むこと。  
 申込み 11月30日(火)までに社会教育課スポーツ係(内線411)へお申し込みください。  
 その他 組み合わせ抽選は、社会教育課が行います。

### 町民スポーツ大会・柔道の部の日程が変更しました

町民スポーツ大会の柔道の日程が、11月21日(日)から11月14日(日)に変更しました。  
 問合せ 社会教育課スポーツ係(内線411)

## イベント

### 「法の日」記念講演会に参加しませんか

とき 11月13日(土) 午後4時～  
 \* 開場: 午後3時30分  
 ところ 岡崎商工会議所 大ホール  
 テーマ 高齢者の財産管理  
 講師 弁護士・さわやか福祉財団理事長 堀田力氏  
 参加費 無料  
 問合せ 名古屋弁護士会 岡崎支部 ☎54-9449

### 農業を営む若者とクリスマスパーティーをしよう

青年農業者の男女交流を目的に、4Hクラブが開催します。  
 とき 12月11日(土) 午後7時～  
 ところ ヴァーレ・ストーン・ボックス(岡崎市日名西町)  
 内容 交流ビンゴ大会などのイベント  
 対象 18歳以上の独身女性  
 参加料 4000円  
 申込み 西三河農業改良普及センター ☎27-2780へお申し込みください。

### 今月の老人福祉センター行事

日程 11月9日(火) 民踊さざ波会 / 11日(木) 日舞佳福会 / 16日(火) 民謡つばき会 / 19日(金) せん茶の会 / 25日(木) 箏曲遠望峰の会 / 30日(火) 民踊さつき会 / 12月1日(水) 日舞グリーンピース / 2日(木)



# 泉の森

フクロウ 古代ギリシアでは“知恵の象徴”とされていました

## 最新情報

### 新着図書・CD

#### 『100問100答世界の民族生活百科』



▷ねじはいつ発明されたか？ 呪文「ひらけ、ゴマ」はなぜゴマなのか？など世界各地からの由来・習慣・歴史の疑問に答えてくれます。  
（「月刊みんぱく」編集部編 河出書房新社）

一般 老いの風景（渡辺哲雄）／あの金で何が買ったか（村上竜）

#### 『身近な危険 化学物質を知ろう』



▷ダイオキシンの毒性はどのくらい強いのか？「環境ホルモン」ってなに？わたしたちのまわりの有害な化学物質についてわかりやすく説明しています。  
（大竹千代子指導 小峰書房）

児童 むらさき花だいこん（大門高子）  
／さよならサティルン（滝田よしひろ）

#### 『クラシックス』キー・オブ・ケニー・G



▷スタンダード・ナンバー……。複数の演奏家によって愛唱され、演奏されてきた名曲を新たに蘇らせた1枚。  
（BMGジャパン）

視聴覚 スリル・マーチ（朝日美穂）  
／幻想交響曲、Op.14（ベルリオーズ）

### おはなし会

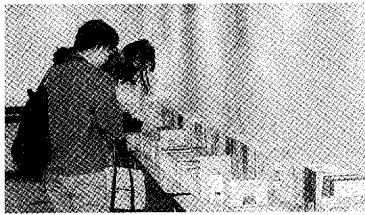
だんご虫の会 11月13日(土) 午後 2:00～  
わくわくの会 11月19日(金) 午前10:30～  
ぐりぐら 11月28日(日) 午前10:30～  
いちもくさん 12月2日(木) 午前10:30～

### ギャラリー

少年消防クラブ防火作品展  
11月5日(金)～14日(日)  
手づくり絵本展示会  
11月9日(火)～14日(日)  
本のリサイクル市  
11月20日(土)・21日(日)  
幸田の文化振興展  
'99 美へのいざない  
11月25日(木)～12月2日(木)

### イベント情報

みんなで持ち寄って…  
みんなで持ち帰って…



#### 『本のリサイクル市』

皆さんからお持ち寄りいただいた本を無料でリサイクルします。ずっと探していた本が見つかるかも…

とき 11月20日(土)・21日(日) 午前9時～午後5時  
ところ 図書館 ギャラリー

### ●●●リサイクル本の受け入れ●●●

図書館では『本のリサイクル市』に出す本を集めています。家庭で読まれなくなった本を、図書館までお持ち寄りください。

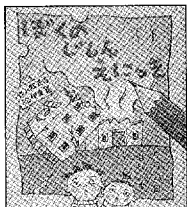
期間 11月2日(火)～19日(金)

受け入れ場所 図書館 1階カウンター

※雑誌・新聞・問題集・傷みの激しい本は受け入れできません。

### この本読みました

#### 「ぼくのじしんえにつき」



八起 正道作  
岩波書店

順番あらそいでけんか。自分だけ物をもらおうとする大人。スーパーでのぼうどう。この本には、地しんで町がこわれて、いいこと悪いことの区別がわからなくなってしまう人間の姿が、かいてありました。

私は、つらいときこそ負けないことが大切だと思いました。



幸田小 4年  
山田 静菜さん

### 図書館あれこれガイド

#### 探している本がなかったときは… 予約・リクエストカード

予約・リクエストカード		月 日 曜日	
申込日	11月 1日	図書カード番号	A / 234567A
代表者	278 309	予約先	① 本館
氏名	幸田 太郎	電話番号	☎ 0564-00-0000
資料名	こうたの民話		
著者名	幸田町教育委員会	出版年	1996 年

《カード記入例》

探している本が見つからない、または貸出中だったときには、カウンターに置いてある『予約・リクエストカード』をご利用ください。

このカードに記入し、職員に渡すと、希望の本が返却されたら取り置きをして連絡をします。また、図書館にない本は、新しく買ったり、ほかの図書館から借りるなど、できる限りご希望にお応えします。



# 11

## もくじ

特集 平成10年度決算と  
町の財政状況

知っていて欲しい 町の使ったお金…… 2

住みよいまちづくりは下水道から… 8  
年末調整・青色決算説明会  
コンピュータ西暦2000年問題

119だより………10  
小学生画伯登場 中央小学校

幸田町ゆかりの人物……… 11  
「平岩親吉」

西三河の方言  
「笑む」

みんなの広場……… 12

らくがき伝言BAN・広報クイズ  
おたよりがタヨリ・はろーキッズ  
サークル紹介  
「芦谷煙火愛好会」  
わんぱくだより  
「いつ、カエルになるの？」  
青春トークリレー 杉本由里さん  
ちょっとひとこと 編集者より

まちかどフォトニュース……… 14  
「走った、跳んだ、投げた！  
小学生スーパー陸上大会」ほか

健康あらかると……… 16

情報あらかると……… 18

泉の森……… 22

## 人口 (H11.10.1)

総人口 32,936人 (前月比+27人)  
内 男 16,614人  
女 16,322人  
世帯数 10,077戸 (前月比+8戸)

9  
月  
中  
の  
異  
動  
出生 35人 (男 20人 女 15人)  
死亡 11人 (男 5人 女 6人)  
転入 89人 (男 48人 女 41人)  
転出 86人 (男 46人 女 40人)

●●あいさつ運動 標語●●

「おはようの 親の一声 子の笑顔」

幸田町生涯学習推進本部

## くらしのカレンダー

1999/11/16~12/15

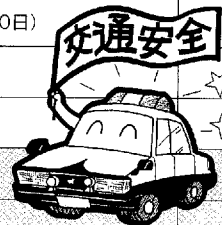
	町	図	プ
16(火) わくわくあそびランド (上六乗保 10:00)			
17(水) 行政相談 (役場101 9:00)			
18(木)			
19(金)			
20(土)			
21(日)			
22(月)	休	休	休
23(火) 勤労感謝の日		休	
24(水)	休		
25(木)	休		
26(金)			
27(土)			
28(日) 第10回ソフトバレーボール大会 (幸田中 8:30)			
29(月)	休	休	休
30(火)		休	
1(水) 年末の交通安全運動 (~10日)			
2(木)			
3(金)			
4(土)			
5(日)			
6(月)	休	休	休
7(火)			
8(水)			
9(木) 法律相談 (役場301 13:00)			
10(金)			
11(土) 第11回ユニバーサルホッケー大会予選 (豊坂小・勤労者体育センター 8:30)			
12(日) 第11回ユニバーサルホッケー大会決勝 (豊坂小・勤労者体育センター 8:30)			
13(月)	休	休	休
14(火)			
15(水)			

# 11

NOVEMBER

# 12

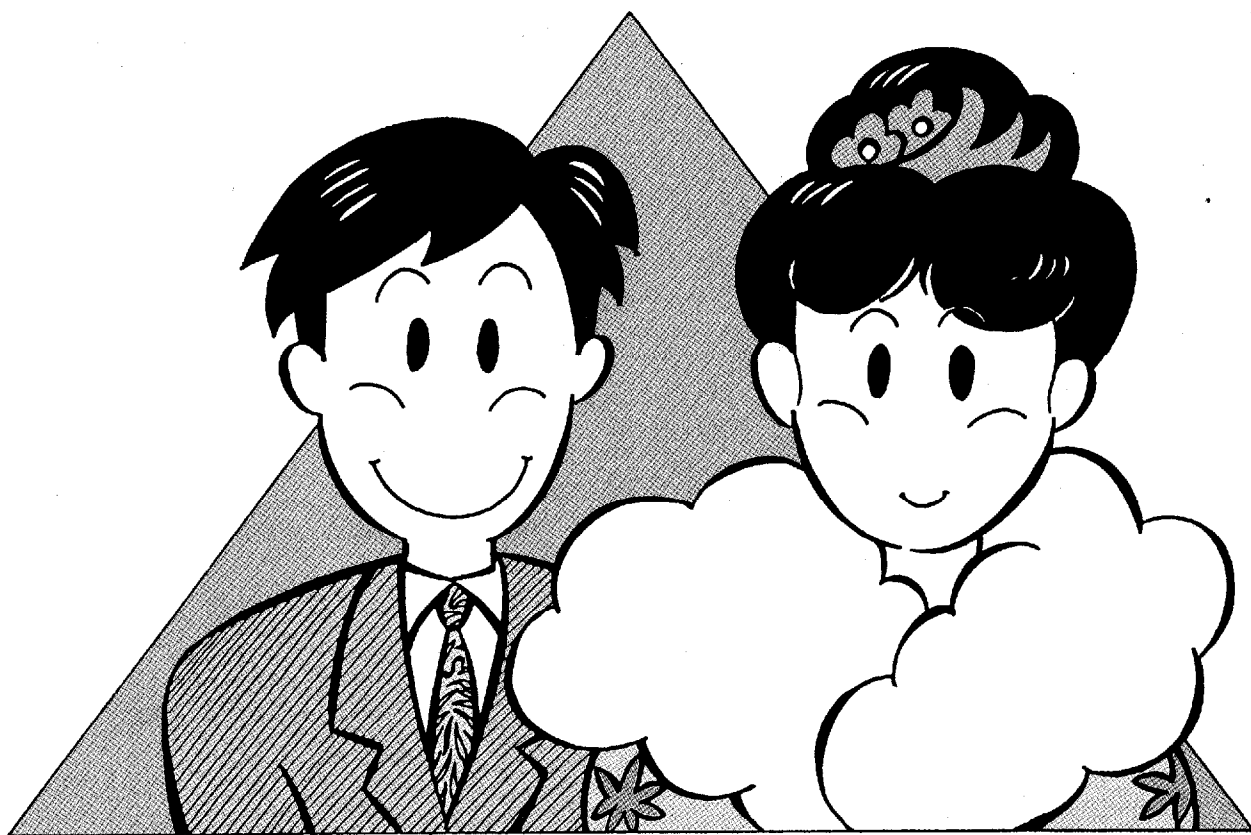
DECEMBER



■休館日 町：町民会館 図：図書館 プ：町民プール



# 扉の向こうに、 新しい世界が待っている



## 大人の仲間入り！ 第52回幸田町成人式を行います

とき 1月10日(祝) 午前10時～ \*受付 午前9時30分～

ところ 町民会館 さくらホール

対象 昭和54年4月2日から昭和55年4月1日生まれの町内在住者

そのほか 12月中旬に案内状を送付しますので、式典当日、案内状を持ってご出席ください。なお、現在住所を町外に移しているかたで、出席を希望される場合は、早めにご連絡ください。

問合せ 社会教育課生涯学習係 (内線413)