

# 広報 おらた

No.394

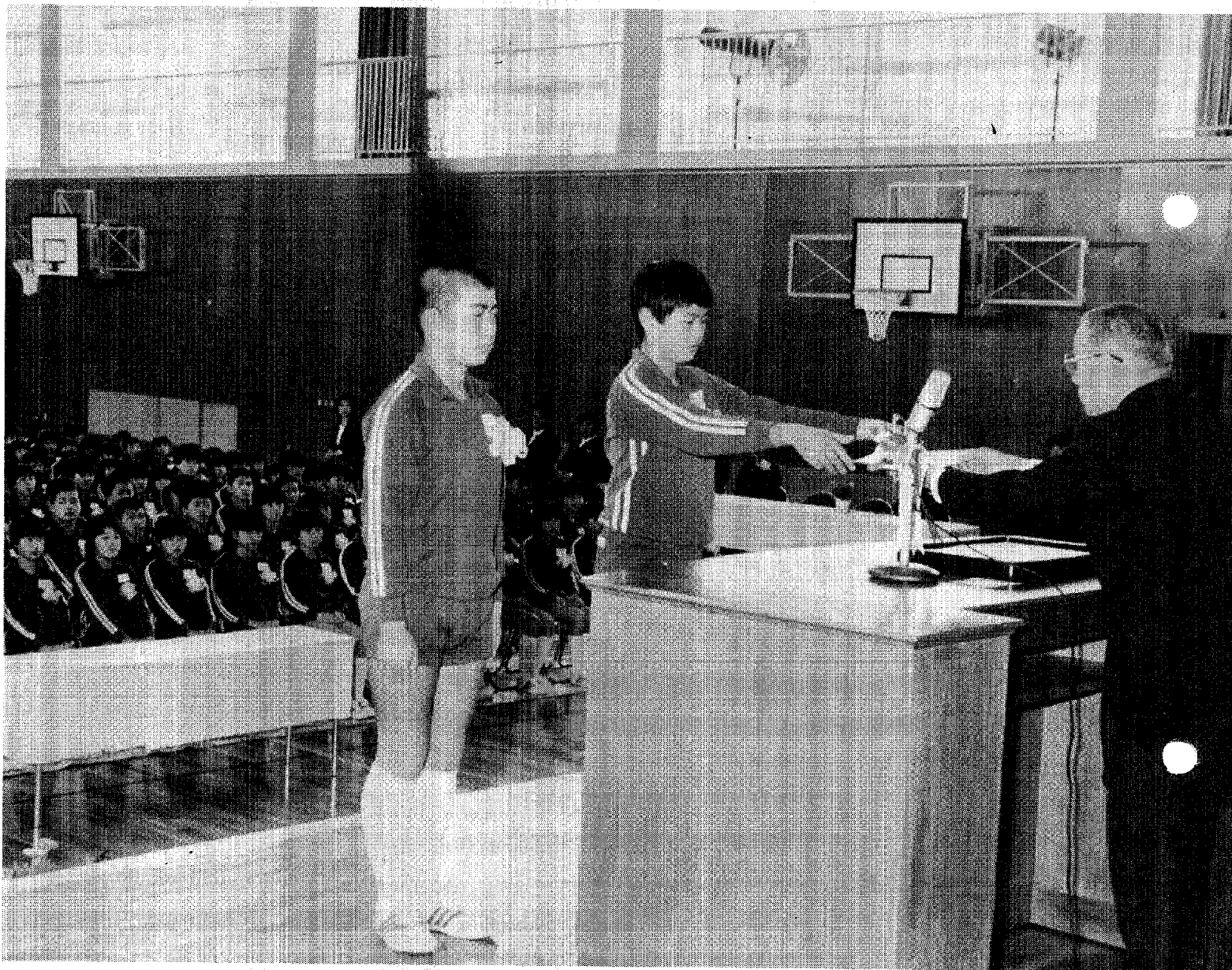
'86 4

発行・幸田町役場 愛知県額田郡幸田町大字菱池字元林1番地1  
編集・企画課 ☎62-1111 (有)2458 印刷・あいち印刷

## 人口動態

(昭和61年3月1日現在)

総人口	28,423人
内 男	14,183人
内 女	14,240人
世帯数	7,629戸
-----	
出生	22人
死亡	13人
転入	71人
転出	46人
(2月中移動)	
男	11人
女	11人
男	7人
女	6人
男	44人
女	27人
男	25人
女	21人



### 主な内容

	ページ
日向山古墳発掘	2・3
年金制度改正	5
児童手当制度改正	6
確定申告が 間違っていたら	8

## 新しい体育館で卒業式

3月20日(木)、町内の各小学校で卒業式が行われました。

(写真は豊坂小学校)

現場レポート

# 日向山古墳発掘調査終わる

## 古代史へ大きな謎を提供

ひむかいやま

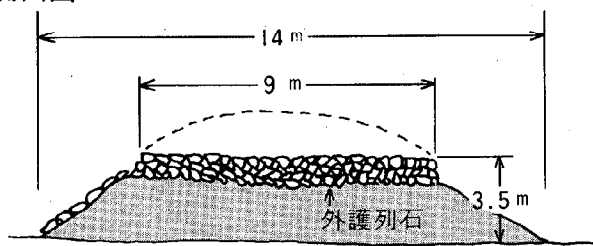
深溝の海谷地区から蒲郡市との境にかけて、工業用地開発計画を進めるのに伴い、予定地内にある日向山古墳の発掘調査が、2月上旬から約1か月間、町教育委員会を中心に行なわれました。

この結果、構造上大変貴重な古墳であることがわかり、保存方法について今後検討をすることになりました。

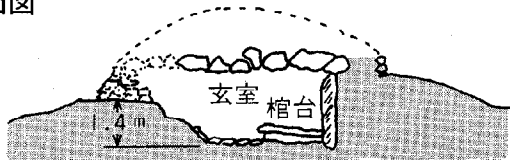
そこで、この発掘にたずさわった教育委員会の杉山社会教育主宰に発掘結果を報告してもらいました。

### 日向山古墳構造図

側面図

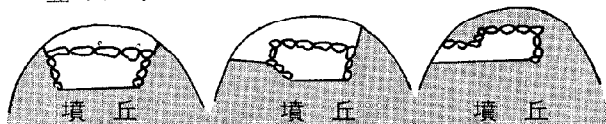


断面図



石室様式の変遷

縦穴式 ⇒ 縦穴系横口式 ⇒ 横穴式



この日向山古墳は、縦穴系横口式石室を有すること、墳丘の中腹部に外護列石を有すること、石室内に棺台を有することの3点が大きな特色であり、それゆえ、学問上も大きな問題提起をする古墳となりました。

### 学問上大きな問題を提起する古墳

3月14日付の新聞報道やテレビの報道で話題をよんだ「日向山古墳」の発掘調査は、3月16日の現地説明会をもって、一応のきりがつき、発掘調査報告書の執筆段階に入りました。16日の日曜日に行われた現地説明会には、地元の人をはじめ、県内外から約300名もの多数の人が見学にみえました。関西地方でよく行われる発掘調査の現地説明会でも、ごく有名なものを除けば数十名集まれば充分だということ、この「日向山古墳」は、ずいぶん一般の方の関心を集めたことになりました。

### 古墳発掘箇所図



### ● 縦穴系横口式石室について

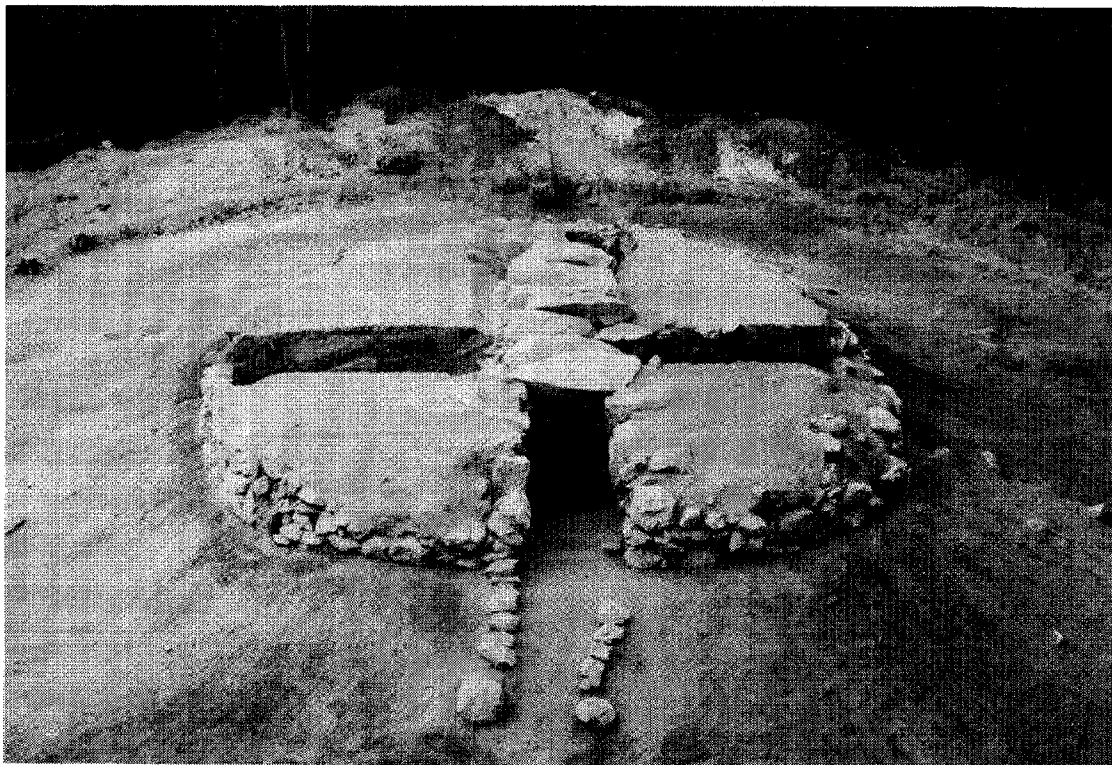
古墳時代前期(4世紀)ころは、一般的に縦穴式の石室で後期の6世紀以降は横穴式の石室を有するものが多く発見されています。

縦穴式というのは、墳丘の上部からたてに穴を掘り、棺を上部から納棺する形式の石室であり、横穴式というのは、墳丘の横から穴を掘り、横の入り口から納棺する形式の石室のことをいいます。

縦穴系横口式石室というのは、この2つの石室の中間にあたる

ものです。横穴式石室の場合は、入り口と玄室(棺を納めるへや)の床面とが同じ平面で、入り口と玄室とが羨道と呼ばれる通路でつながっているのですが、この日向山古墳は、入り口が石室の上部に近いところにあり、玄室の床面が入り口より1・4m低く、その間は、傾斜のある2m余りの通路でつながっています。

縦穴系横口式石室は、北九州で、朝鮮半島の進んだ文化の影響を受けて5世紀初めに現われたものですが、同じ形式のものが幸田町で見つかったことは、



北九州と何らかの交流があったことをうかがわせ、興味深いものがあります。

●外護列石について

一般的には、墳丘のスソに土崩れの防止の意味で外護列石が置かれます。古墳時代の初期には、石の代わりに埴輪を置きました。この日向山古墳では、墳

丘の中腹部にほぼ垂直に積まれた外護列石があります。中腹部に外護列石を持つ古墳は、朝鮮半島に多く、ここにも渡来人の文化をうかがうことができます。

●棺台について

玄室には、奥壁と両側壁に接する形で、3枚の板状の石がおかれていました。この板石は、棺を安置するための棺台であろうと考えられています。このころの棺は木棺で、長い間に遺体とともに腐蝕して、あとかたもありませんでした。大きな板石を棺台として使用している例は、全国的にみても、大変めずらしいものだという事です。

**6世紀初めの  
大権力者の墓か**

このような古墳を一体誰がいつつくったのでしょうか。この日向山古墳のほかにも、深溝南部から蒲郡市にかけて、いくつもの古墳が散在しています。このことから考えると、この近辺を治める相当強い力を持った大権力者がおり、1つの文化圏があったと考えられ、これはその権力者の墓ではないかと思われ

**古代人の  
生活をしのぶ**

日向山古墳がつくられた6世紀のはじめごろは、日向山周辺の低地はほとんど海が入りこみ当時の人々はわずかな山裾での農耕と、三河湾の海産物(貝・魚・塩)を主体とする生活を営んでいたものと考えられます。海谷とか江丁とかいった地名からも当時の海の入りこみが想像できます。

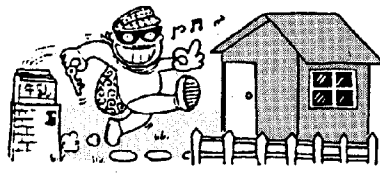
発掘の途中で、墳丘の裾にあった巨石(古墳の天井石とほぼ同じ大きさ)を動かす作業をしましたが、わずか数分下ですらすでに、大の男が10人がかりで3時間ほどかかりました。このことから考えただけでも、海拔76mの山頂にあるこの古墳の築造が、一大土木工事であったことがわかり、偉大な権力者の権力の誇示のすごさを感じました。

**文化財は  
みんなの財産**

昨年発掘調査された馬乗3号古墳よりも約100年ほど古い時期に築造された日向山古墳には、数多くの謎が秘められています。1つ1つの謎について数々の想像をするところに、古代へのロマンがあります。今回の発掘は、古代史の解明への手がかりとともに、北九州との交流?という大きな謎を私たちに提供してくれました。

古墳も出土遺物も、埋蔵文化財は、国民共有の財産であることが、文化財保護法にも明記してあり大切に後世へ伝えていく必要があります。また、町内の古墳や遺跡等から出土した遺物などを私蔵しておられる方がありませんでしたら、教育委員会へご連絡ください。そうした情報提供が、幸田町の古代史解明をさらにすすめてくれるものと思えます。

# “春です”ドロボウにご用心!!



## 春の防犯運動 4月1日~30日

春は、外出の機会が多くなり、あき巣ねらいなど犯罪や事故が多発します。

このため、4月1日~4月30日まで「春の防犯運動」が行われます。

この運動は警察・町をはじめ防犯協会や関係機関団体が中心となって、犯罪を防止し、安全な町づくりのため行われます。次のことに気をつけてみんなで「自分の家や町」を犯罪から守りましょう。

### ◎戸締りは完全に

あき巣ねらいの40割は、「カギをあけずに侵入した……」つまり、カギがあっても、か

け忘れたのでは無いのと同じです。「戸締りの確認」これがあなたの財産を守る秘けつです。

### ◎お出かけは隣へ一声

ドロボウの被害を防ぐには、

隣どうしの協力が必要です。お互いにドロボウに入られないように、外出するときは、一声頼み合うようにしましょう。

### ◎ルスと悟られない工夫を

新聞受けの中が、数日分の新聞でいっぱいになっていたり、牛乳が何本も置いてあったりしては、一目で留守がわかってしまいます。だれに見られても留守であることがわからないように工夫し、ドロボウにねらわれないように努めましょう。

### ◎自動車のドアロックを忘れずに

あなたも自動車もねらわれています。車を離れる時は、必ずキーを抜き、ドアロックをしましょう。また、ハンドルロックも忘れないように。

## 横落地区地下水汚染

## 汚染地域住民健康診断結果

昨年末、横落地区の家庭井戸から暫定基準を超えるテトラクロロエチレン（パークレン）が検出されたのに伴い、町では汚染地域の住民の方を対象に岡崎医師会、岡崎保健所の協力を得て健康診断を実施しました。

結果については、受診者全員にテトラクロロエチレンによる人体への影響は認められませんでした。したが、既応症のある方については再検査、治療方法の指導がされました。

地下水の動態、土壌調査などを行いました。特定はできませんでしたが、地下水汚染地域内にある有機塩素系化学物質を使用する事業所からの影響が考えられるため、関係事業所に対し廃棄物の適正処理、汚水処理の強化について指導を行いました。なお今後も汚染の変化についての調査を実施していきます。

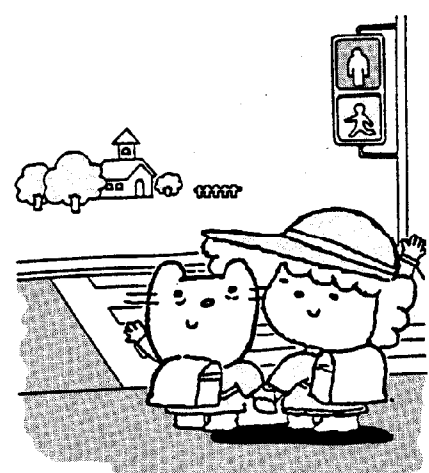
●新入学児童（園児）を交通事故から守ろう！  
●お母さんを中心に、家庭から

### 重点目標

いよいよ新学期となりました。街には新しいランドセルを背負った可愛い新1年生が、上級生の指導を受け、喜びの中にも、ちよっぴり不安の影をのぞかせながら、元気に通学しているほほえましい姿が、あちこちに見られます。しかし、なんといつでも心配なのは、交通事故です。そこで愛知県下では、4月6日から15日まで一斉に春の交通安全県民運動が展開されます。



## 新入学児童(園児)を 交通安全から守ろう!



地域から、交通安全の輪を広げよう！  
●シートベルトを締めてゆっくりに走ろう！

子供たちは、交通ルールをなぜ守らなければならないか、ということを知りません。子供に交通ルールを教える場合、本を読んで聞かせたり、家族団らんの中で、子供と一緒に考えて、話しあうことも大切ですが、なによりも重要なことは、子供と外出したときなどお母さんを中心に、まわりの大人が交通ルールを正しく守り、お手本を示すことが一番です。



# 年金制度 改正

## 国民年金の加入

### 手続きをお忘れなく

4月から年金制度が全面的に改正されました。

国民年金は、今後すべての人に共通する基礎年金を支給する制度に衣替えし、加入者の範囲も大幅に拡大され厚生年金・共済組合の加入者や今まで国民年金への加入が任意となっていた方も別表のように強制加入となります。

これにより学生やすでに老齢年金・退職年金を受給している方を除き、20歳から60歳まですべての人が国民年金に必ず加入していただくことになりました。

現在国民年金に未加入の方は早急に役場住民課国保年金係で加入手続きをしてください。  
※ ただし、現在厚生年金・共済組合加入者は、今回の届出は不要です。

### 加入手続きに必要なもの

加入手続きに必要なものは、それぞれ次のとおりです。  
なお、印鑑と過去に国民年金

に加入したことがある方は年金手帳をご持参ください。

- 1、配偶者が厚生年金（船員保険を含む）加入者で、その人に扶養されている方
  - ・ 配偶者の厚生年金手帳または厚生年金被保険者証
  - ・ 健康保険証

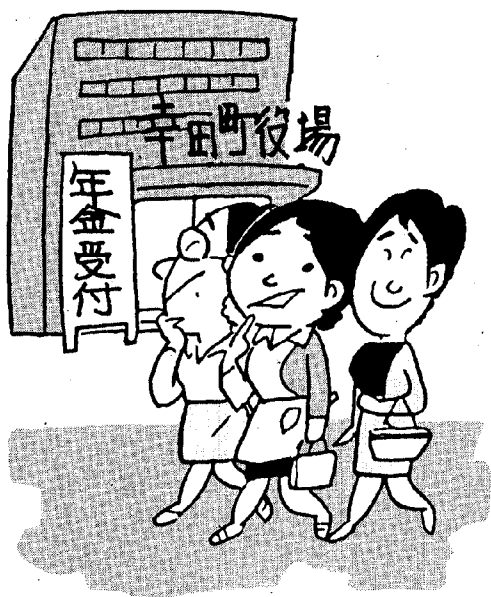
※ 厚生年金手帳が事業所などに保管されているため持参できないときは、役場住民課国

保年金係までご連絡いただければ届出用紙を送付しますので配偶者の勤務先で年金番号などの証明をうけて提出してください。

- 2、配偶者が共済組合加入者でその人に扶養されている方
  - ・ 共済組合員証（健康保険証）

※ 共済組合を通じて加入届をされた場合は、手続きは必要ありません。

3、厚生年金・共済年金から障害年金を受給している方



国民年金の被保険者の範囲の新旧対照表

(別表)

区分	改定前	改 正		後	
	20 ~ 59 歳	20歳未満	20 ~ 59 歳	60 ~ 64 歳	
日本国内に住所を有する者	(1) 自営業者等(2)~(12)に該当しない者	○	×	○	△
	(2) 地方議会の議員及び国会議員	△	×	○	△
	(3) 同上の配偶者	△	×	○	△
	(4) 厚生年金・共済年金の老齢・退職年金給付の受給権者	△	×	△	△
	(5) 同上の配偶者	△	×	○	△
	(6) 厚生年金・共済年金の老齢・退職年金給付の受給資格期間を満たしている者	△	×	○	△
	(7) 同上の配偶者	△	×	○	△
	(8) 厚生年金・共済年金の障害年金の受給権者	△	×	○	△
	(9) 同上の配偶者	△	×	○	△
	(10) 厚生年金・共済年金の遺族年金の受給権者	△	×	○	△
	(11) 未帰還者留守家族手当・特別手当の受給者	△	×	○	△
	(12) 大学・高等学校等の学生・生徒	△	×	△	△
被加入者等	(1) 厚生年金保険(船員保険を含む)の被保険者等	×	○	○	○
	(2) 同上の配偶者	△	×	○	△
	(3) 共済組合の組合員	×	○	○	○
	(4) 同上の配偶者	△	×	○	△
日本国内に住所を有しない日本国民・政令で定める者	×	×	△	△	

(注) 1. 表中、○印は強制加入、△印は任意加入、×印は適用除外を表わします。

・障害年金証書  
この届出を忘れずと将来公  
的年金制度から年金が受給でき

なくなる場合がありますので必  
ず手続きをおとりください。

# 6月1日児童手当制度改正 第2子から 手当が支給されます

## 児童手当とは

児童手当は、国、都道府県、市(区)町村と事業主が費用を持ちあい、児童を養育する方に児童手当を支給することによって、家庭生活の安定と次代を担う児童の健全育成・資質の向上を図ることを目的としています。

## 新児童手当制度

新制度は、18歳未満の児童を2人以上養育している人(そのうち1人以上が義務教育就学前の児童)に児童手当が支給されます。

なお、新制度は昭和61年6月から実施しますが、下記のとおり段階的に支給対象が変わり、昭和63年4月から制度が完成されます。

## ● 受給資格者

昭和59年6月2日以降に生まれた児童を含む18歳未満の児童

61年度改正の  
あらまし

を2人以上養育していること、または義務教育終了前の児童を含む18歳未満の児童を3人以上養育していること。  
なお、前年の収入が一定の額以上の方は児童手当は受けられません。

## ● 支給額

児童手当の額は、2人目の2歳未満(昭和61年6月1日現在)の子供については、月額2,500円、3人目以降の義務教育終了前の子供については、月額5,000円が支給されます。

※ 新児童手当制度についての認定請求書の届出は、5月から受付をします。受給資格者は届出をしてください。詳しくは、役場住民課児童福祉係にお問合せください。

## 制度改正の段階実施

現行制度 (~61. 5.31)	昭和61年度 (61. 6. 1~62. 3.31)	昭和62年度 (62. 4. 1~63. 3.31)	昭和63年以降 (63. 4. 1~)
(第3子) 中学校卒業 円 5,000 円 2,000 円 2,000 低所得者	(第3子) (第2子) 中学校卒業 円 5,000 2歳未満 円 2,500	(第3子) (第2子) 小学生3年生 円 5,000 4歳未満 円 2,500	(第3子) (第2子) 就学前 円 5,000 就学前 円 2,500
● 第3子が義務教育終了まで支給	● 第2子分は、61年6月1日現在で満2歳未満、第3子以降分は義務教育終了前	● 第2子分は、62年4月1日現在で満4歳未満、第3子以降分は62年4月1日現在で満9歳未満	制度完成 第2子以降義務教育就学前の児童が対象

## 老人部屋の増改築に 資金を融資します

昭和61年度第1回愛知県老人居室整備資金貸付けを、4月1日から受け付けます。  
この制度は、老人の住みよい部屋づくりを目的として、老人の専用居室を増築または改築するための資金をお貸しするものです。皆さんご利用ください。

### 貸付対象

- 県内に住所を有する方
- 60歳以上の老人と同居しているか、同居予定の方
- 過去、この制度を利用した

### 申請受付

4月1日~4月30日  
貸付決定 5月下旬  
募集戸数 県内で155戸  
問合せ・申請は 役場住民課 社会福祉係まで

## 大浦助役退任

3月25日付で、大浦猶之助役が退任されました。  
大浦氏は、昭和28年に役場へ就職し、57年5月に助役就任以来、町勢発展に携わられました。  
長い間、ごくろうさまでした。

## 保育園母の会が 障害児保護世帯に 義援金を配布

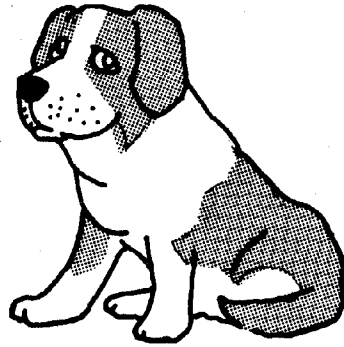
町内保育園母の会(坂崎、大草、わした、菱池、豊坂)は運営費の一部を福祉に役立たせたいと、町内在住の心身障害児保護世帯(21世帯)に就園就学資金を配布しました。  
○ 配布金 51,600円  
○ 配布対象者 特別児童扶養手当受給者

### 狂犬病予防注射及び登録日程

狂犬病予防注射及び登録をつぎのとおり実施しますので、都合のよい日、お近くの会場で必ず受けてください。

- 受ける犬 生後91日(3か月以上)の犬
- 注射料金 4,600円(内訳 登録2,100円、注射2,100円 プレート400円)

- 注意 (1)異常のある犬は注射実施前に申し出てください。  
 (2)犬の移動(転出、譲渡、死亡)の場合は、役場保健課までご連絡ください。



# 犬は戸こへ飼こ禁こせり

最近、飼い主の不注意により、人が犬にかまれる事故が多く発生しています。

犬を飼われる方は、日頃から次の事項に十分気をつけましょう。

- 1 登録は毎年1回、狂犬病予防注射は年1回受ける。
- 2 鑑札と注射済票を首輪に
- 3 つける。
- 4 必ず、つないで飼う。
- 5 不用犬については、保健所か役場に相談する。
- 6 人をかんだときは、必ず「保健所」へ届ける。
- 7 オリ、またはけい留する器具は、犬があばれても耐えうる器具を使用し、定期的に点検する。
- 8 運動をする場合犬を制御できる人が引く。
- 9 人の出入りの多い場所にはつながらない。

月 日	会 場 名	時 間
4月9日(水)	坂崎公民館	13:20 ~ 13:50
	久保田コミュニティホーム	14:00 ~ 14:15
	長嶺コミュニティホーム	14:30 ~ 14:45
	高力老人憩の家	15:00 ~ 15:30
4月10日(木)	農協大草支店	13:20 ~ 14:10
	鷺田公民館	14:20 ~ 15:10
	岩堀老人憩の家	15:20 ~ 15:50
4月11日(金)	逆川農村センター	13:20 ~ 13:35
	桐山集荷所前	13:50 ~ 14:05
	上六栗老人憩の家	14:20 ~ 14:50
	六栗公民館	15:00 ~ 15:30
4月14日(月)	萩農村センター	13:20 ~ 13:35
	横落児童館	13:45 ~ 14:15
	芦谷公民館	14:25 ~ 15:00
	秋葉神社	15:10 ~ 15:30
4月15日(火)	里長満寺門前	13:20 ~ 13:40
	深溝児童館	13:50 ~ 14:10
	海谷公民館	14:20 ~ 14:40
	深溝老人憩の家	14:50 ~ 15:40
4月16日(水)	須美公民館	13:20 ~ 13:35
	永野北部公民館	13:50 ~ 14:05
	野場老人憩の家	14:20 ~ 14:50
	幸田町保健センター	15:00 ~ 15:50

## 60年度第4回

# 町政モニター会議結果

昭和60年度第4回町政モニター会議が3月8日開催され、町政に対する意見、要望が出されました。

主なものは次のとおりです。

問 浄化槽を設置する家庭が増え、河川の汚れがひどくなっているが、対策はないのか。

答 浄化槽は、年1回定期清掃することが義務づけられています。ですが、どうしても管理が行き届かない傾向にあります。清掃点検を強化して、定期清掃の指導を強化します。

問

また、家庭の生活排水による河川の汚れも目立つので、合併処理槽が普及するように対策を考えます。

答

日向山古墳は、現地保存、移設保存、いずれの方法を考えているのか。

問

工業用地を開発する場合、現地保存は困難となるので、移設保存を検討していきます。

答

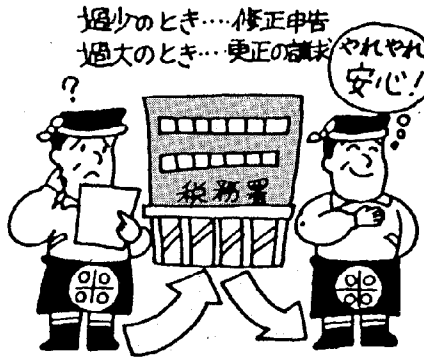
坂崎保育園の改築はいつごろになるのか。また、場所はどこになるのか。  
昭和63年度を目途に検討したいと思えます。また、場所についての、小学校に近い所が良いと思えます。  
県内の他の市町村に行っても、幸田町を知らない人が多い。大きなイベントなどを企画し、町外へのPR活動をしてほしい。  
町をPRし、他の市町村の人に知ってもらうことは、郷土愛を育てることに必要で、非常に重要なことです。今後、イベントも含め、検討したいと思えます。



# 確定申告が間違っついたら

確定申告書を提出した後で、計算違いなど申告内容に間違いがあることに気付いたり、うっかりして確定申告書の提出を忘れていた方はいませんか。もう一度確認をしてください。

申告内容に間違いがあるときは、それを訂正することができ



ます。また、確定申告をしなればならないのに申告書の提出を忘れていたときは、ただちに確定申告をしてください。

そこで、確定申告が間違っていたときの訂正の仕方などについて説明しましょう。

**▽税金を多く申告していたら**

確定申告書を提出した後、計算違いなどで税金を多く申告していたことに気付いたときは、正しい金額にするために、次のとおり「更正の請求」をすることができます。

① 手続きは？  
税務署へ「更正の請求書」を提出する。

② いつまでに？

申告期限から1年以内に。  
(昭和60年分の確定申告については昭和62年3月15日まで)

**▽申告した税金が少なかった**  
ことに気付いたときは

確定申告をした後、申告した税金が少なかったことに気付いたときは、正しい金額にするための「修正申告書」を提出していただくこととなります。

この修正申告には、不足の税額のほか、納期限の翌日から納付した日までの期間について延滞税がかかりますので、なるべく早く自主的に提出する方が有利です。

また、税務署の調査を受けた後で修正申告をしたり更正を受けたりしますと、不足の税額と延滞税のほか、さらに加算税がかかることにもなります。

## 普通自動車の廃車や譲渡などをされた方は手続きをお早めに

新たに普通自動車を購入するときに持ち前の普通自動車を下取りに出されたような場合やお住まいをかわれた場合など普通自動車の登録事項に変更があったとき、必ず陸運支局で必要な手続きをしていただくことも

に、県西三河事務所へ自動車税の申告をしてください。

自動車税は毎年4月1日現在に自動車をお持ちの方に課税されますが、こうした手続きをされませんが、いつまでも自動車税が課税されたり、納税通知書

や還付通知書がお手元に届かなかったり、いろいろなトラブルの原因になります。

これらの手続きを自動車屋さんなど他の人に依頼された方は、確実に手続きがされているかどうかをお確かめください。

問合先  
県陸運事務所 西三河支所  
☎ 0565-5212417

# 国保税の納期が年6回になります

国民健康保険税の納期は、これまで年4回となっていました。したが、納付条件を改善するため昭和61年度分から、年6回徴収することになりました。

近年医療費の高騰などにより、保険税の引き上げを余儀なくされ、年間税額も保険加入者1世帯平均で12万円を超過し、これまでの年4回徴収では1回に納める額も多く納めにくい状況にありました。

このため、今回、徴収回数を増やすことにより1回に納付する税額を少なくして納めやすくしました。

なお、納期は次の表のとおり奇数月となります。

国民健康保険税納期

徴収月	4月	5月	6月	7月	8月	9月	10月	11月	12月	翌年1月	2月	3月
現 行		○		○		○		○		○		○
改 正 後	○		○		○		○		○		○	

※納期限は各納期の月末。ただし第6期については3月25日となりますのでご注意ください。

## 幸田駅西駐車場

この駐車場は、町民の皆様の通勤通学と幸田駅前商店街で買物される方などの利便を図るため設置した施設です。現在定期駐車用スペースに若干の余裕がありますのでご希望の方は、役場産業課

### 駐車場使用料

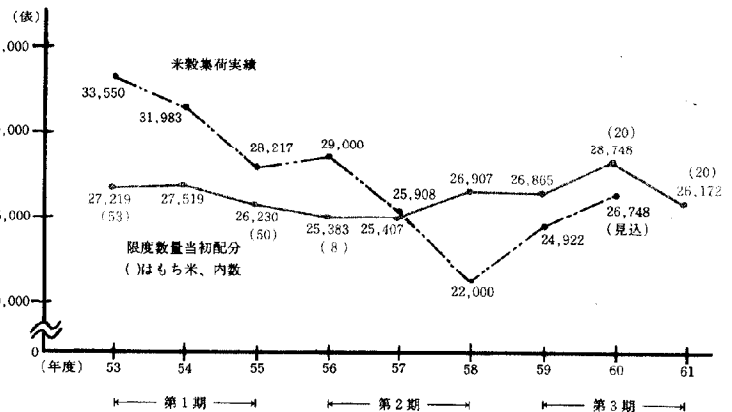
1か月	2,000円
3か月	6,000円
6か月	12,000円
半日(6時間未満)	200円
1日(6時間以上)	300円



# 転作は加算制度の活用を

## 61年度転作方針決まる

### 限度数量配分と集荷実績



### 61年産米事前売渡申込限度数量地区別目標数量(うるち米)

(単位: 俵)

区名	数量	区名	数量	区名	数量	区名	数量
長嶺	654	東部	931	幸田	34	須美	479
久保田	947	新田	1,355	市場	432	六栗	845
坂崎	3,736	岩堀	2,330	里	507	上六栗	254
大草	3,075	横落	160	海谷	337	桐山	306
高力	1,645	萩	1,145	野場	3,551	逆川	92
鷺田	1,784	芦谷	523	永野	1,030	計	26,152

もち米は全町で20俵

## 町施設利用のご案内

### 幸田勤労者体育センター

この施設は、町内中小企業に働く勤労者をはじめ町内外の皆様が、余暇を利用してバレーボール、バスケットボール、卓球などの室内スポーツを行う勤労者のための福祉施設です。たくさんの方のご利用をお待ちしています。

**ご利用される場合は次のとおり、使用料ができません。なお、申込先は、教育委員会社会体育係です。**

**使用料**  
午前9時から正午 550円  
午後1時から午後5時 550円

**休館日**  
月曜日  
祝日の翌日及び年末年始

午前9時から午後9時 750円  
1、700円



### 町立文庫

町立文庫では、たくさんのお本をとりそろえて、皆様のご利用をお待ちしています。

**開館日**  
日曜日、火曜日、水曜日、金曜日、土曜日  
ただし、祝日・年末年始は休館とします。

**開館時間**  
2月から10月  
午前9時半から午後6時

**貸出期間** 2週間以内  
**貸出冊数** 3冊以内  
**蔵書冊数** 28,000冊

11月から1月  
午前9時半から午後5時半  
ただし、土曜日・日曜日については年間を通して午前9時半から午後4時半まで



61年度の転作推進方針が3月20日、幸田町水田利用再編対策推進協議会(町、議会、区長会)

農協、農業委員会、生産組合長会他で構成)で次のとおり決定されました。

#### ●61年度重点推進事項

- (1) 次期対策を踏まえた転作の計画化・団地化の推進
  - (2) 水田再編麦生産振興対策協議会(互助制度)の事業充実
  - (3) 農作業信託部分の充実育成
  - (4) 米事前売渡申込限度数量の全量集荷
- 今後の推進については、地区生産組合長を中心にお願いしてまいりますので、農家のみなさんのご協力をお願いします。

# 走る県政教室参加者募集

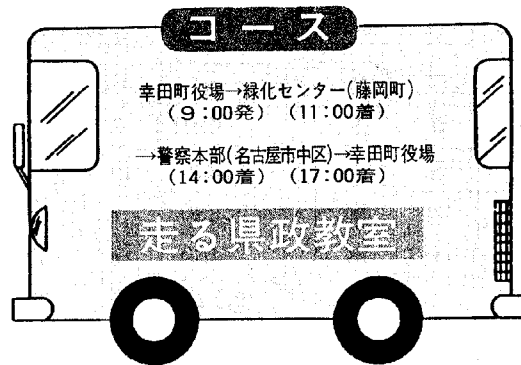
## おひとりで、グループで

県民の皆さんに県の施設や仕事を紹介して県政に対する理解を深めていただくとともに、併せて意見・要望をお聴きして県政に反映させる「走る県政教室」の参加を募集します。

- 1、実施方法  
観光バスで、1日コースにより見学施設へ案内します。
- 2、実施日  
5月20日(火)
- 3、参加費用  
無料。ただし昼食は持参してください。
- 4、募集人員  
50名
- 5、応募資格  
満18歳以上の県内居住の方(個人または10名以下のグループ)
- 6、応募方法  
はがきに「5月20日幸田発コース」と明記のうえ、住所(郵便番号)、氏名、年齢、性別、職業と電話番号を記入して申込みください。電話申込みも受付します。
- 7、申込期限  
5月6日(火)(当日消印有効)
- 8、申込先  
愛知県西三河事務所 総務課

県民担当(岡崎市明大寺本町1-4)  
☎23-1211(内線296)

9、参加者の決定  
応募者全員に連絡します。募集人員50名を超えた場合は抽選のうえ決定します。



ご父兄の方々のご理解、ご協力をお願いします。

# 1学期から給食費価格改定

## 楽しい学校給食

4月から、学校給食費が次のとおり改定されます。

小学校 1食当り170円  
中学校 1食当り195円

現在の給食費は、1食当り、小学校160円、中学校185円ですが、昭和57年以降の諸物

価の値上げにより、基本物資(パン・牛乳など)副食材料(センターで調理するおかずなど)の高騰が著しく、子供たちに喜ばれる楽しい給食が供給できなくなり、給食費の改定をせざるを得なくなりました。



# 緑豊かな

## 住みよいまちづくり

### 春の緑化推進運動

緑化に対する理解を深め、明るいまちづくりを推進するため4月1日から5月31日まで県下一斉に春の緑化推進運動が展開されます。

本町においても次の行事を予定していますので、ご協力をお願いいたします。

#### 緑化木の無償配布

家庭緑化の推進と緑化意識の向上を図るため、緑化木を無償配布します。

とき 4月12日(土)

午前10時から(先着順)

ところ 1、役場玄関前

配布本数 270本

配布木種類 サツキ・ツバキ

※原則として一人1本

本数に限りがありますのでお早めにお越しください。

#### 緑の羽根募金運動

地域・職場・学校・公共施設などの緑化を図り、緑化環境の向上を図るため、「緑の羽根募金



昨年の緑化木配布

運動」をします。

各地区・学校・職場・街頭において募金運動を行いますのでご協力をお願いします。

#### 昨年の募金額

52万4,844円

昨年の募金は、学校・各地域公共施設などの緑化に使わせていただきました。

# 幸田町健康づくり食生活改善協議会 会員募集

## 食生活の改善で健康で明るい生活を

私たちの日常生活は、とかく目先の忙しさに追われ、食生活は、あり合わせ材料による行きあたりばったりの献立になっており、嗜好中心になりがちです。

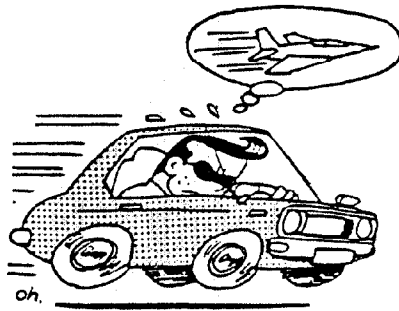
このような食生活は、からだの抵抗力を弱めるばかりでなく成人病の誘因となる肥満や動脈硬化、糖尿病や婦人に多い貧血の原因になります。みんなが健康で明るい生活を営んでいくためには、現在の食生活を見直し、食生活に必要な知識を学び実践して習慣化することが大切です。

このため、健康づくり食生活改善協議会では、入会者を募集して食生活改善のための教室を開催します。たくさんの方のご応募をお待ちしています。

なお、この教室は、初級コース、上級コースなどの研修コースがあり、1年間に14回程度開講します。

詳しい事は、役場保健課にお問合せください。

- 申込資格 協議会の目的に賛同され、ほとんどの教室に出席できる方
- 申込期限 4月14日(日)
- 年間会費 3,000円(テキスト代他)
- 予定人員 30名(定員になり次第締切り)
- 申込場所 幸田町役場保健課



# ★交通事故をなくすために★

## 300万人ドライバー3つの誓い

県下の運転免許人口は、300万人を突破し、自動車台数も360万台を数え、正に県民総ぐるみの車社会を迎えました。私たちドライバーは、この車

社会にふさわしい運転のセンスと方法を身につけなければなりません。

それには交通ルールを守ることはもちろんのこと、更に一歩進んで、自分の運転技量と道路はみんなのものであることを自覚し、交通の流れに応じた運転を心がけることが大切です。

最近の交通死亡事故の傾向をみますと、スピードの出し過ぎによる車両単独事故、信号無視一時不停止による出合い頭の衝突事故など、運転者の基本ルールの無視や交通マナーの欠如に

よるものが大半を占めています。また、シートベルトをしていれば、助かったと思われる死亡事故も数多くあります。

このような現状から、今、ドライバーに最も求められることは、次の3つです。

- スピードをきせいあうより ゆずりあい
- 交差点、急ぐな、走るな、飛び出すな
- さあ出発、ベルトをしめて 気をしめて

この3点を合言葉にして確実に実行し、300万ドライバーみんなの力で、交通事故のない安全で快適な車社会を築こうではありませんか。

# 都市計画の変更告示

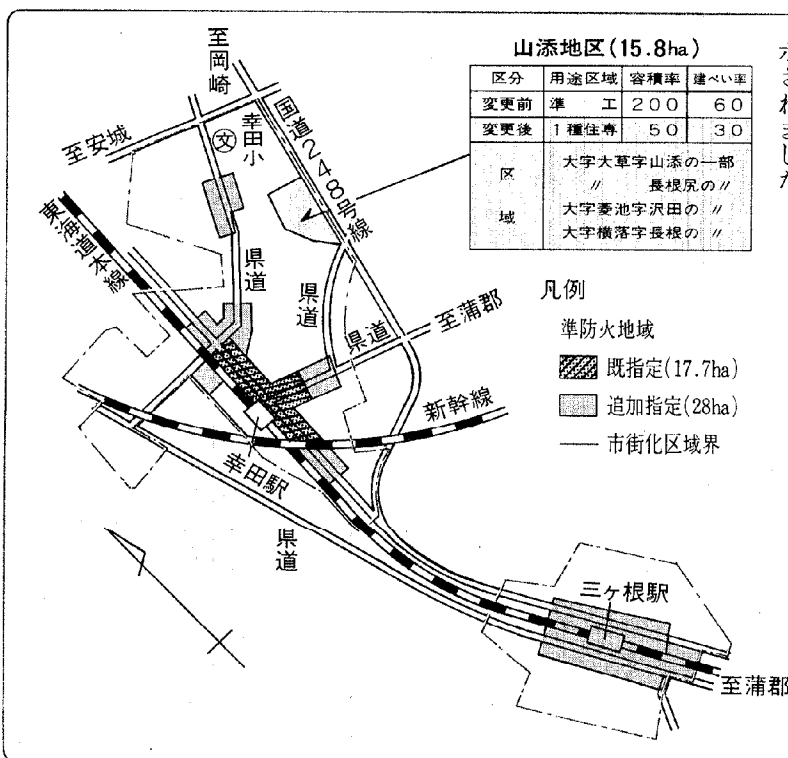
3月3日付で大草山添地区の用途地域変更と三ヶ根駅周辺他の準防火地域の変更が告示されました。内容は、左図のとおりで、これにより建築時の規制が変更されました。

山添地区(15.8ha)

区分	用途区域	容積率	建ぺい率
変更前	準 工	200	60
変更後	1種住専	50	30

### 凡例

- 準防火地域
- 既指定(17.7ha)
- 追加指定(28ha)
- 市街化区域界



## 61年度婦人会役員

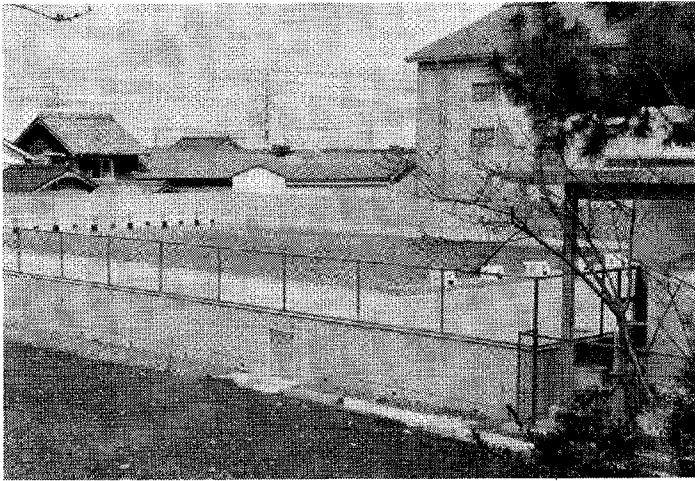
昭和61年度の婦人会役員が4月1日付で次のとおり決まりましたので紹介します。(敬称略)

役職名	氏名	学区
会長	小林シズエ	(幸田)
副会長	本田久枝	(荻谷)
書記	平川道子	(坂崎)
副書記	岩瀬仁子	(深溝)
会計	鈴木洋子	(中央)
副会計	坂本ユキ子	(豊坂)

# 整備が進む教育施設

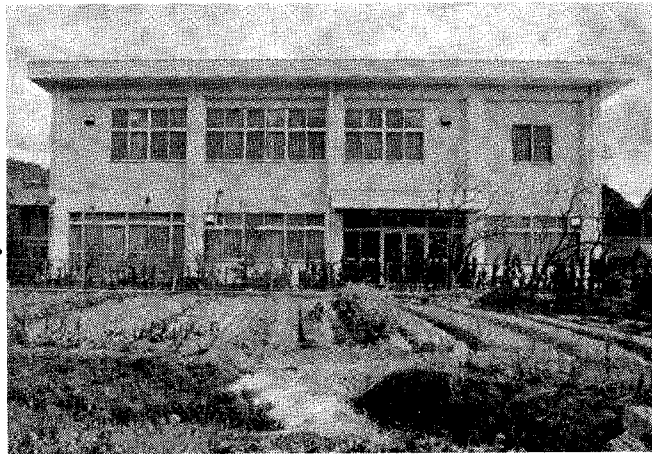
## 60年度完成の主な施設

21世紀を担う子供たちが、より良い環境で学べるように、また、高まる生涯教育の要求に應えるため、60年度は多くの施設の整備を行いました。  
 主なものは、次のとおりで、今年も引き続き整備を進める予定です。



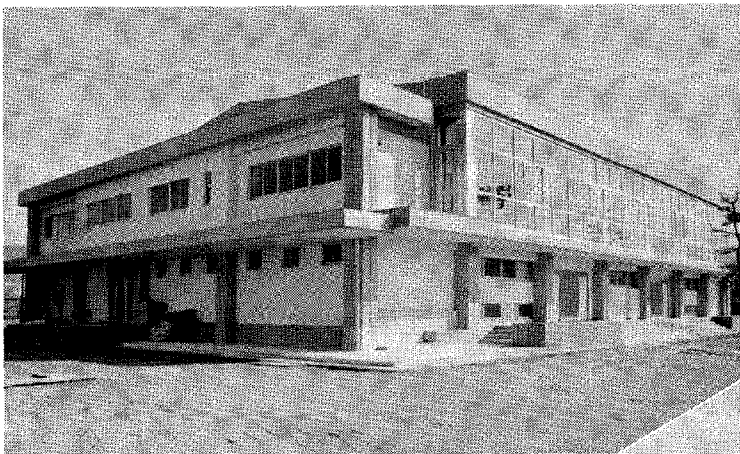
幸田中学校  
プール

町内の小学校、中学校のすべてに、プールが完備しました。



海谷公民館

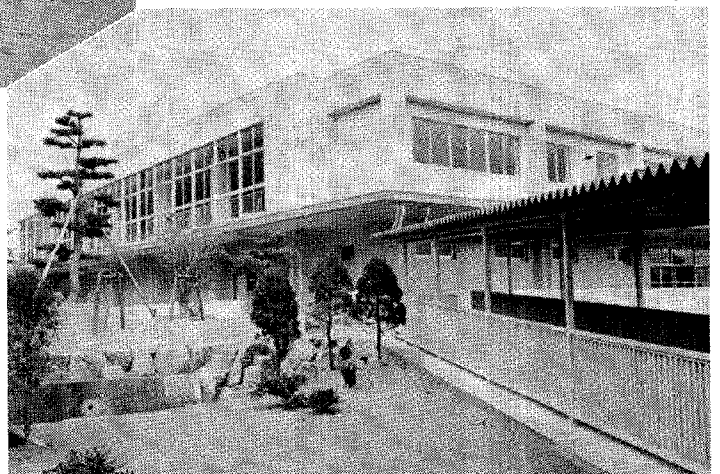
老朽化した深溝公民館を改築し、より多くのみなさんに利用していただけるように施設を整備しました。



坂崎小学校体育館

59年の深溝小学校、荻谷小学校に引き続き、60年も2校に体育館が完成しました。

豊坂小学校  
体育館



### 61年度の 主な事業

- 幸田小学校体育館建設
- 幸田中学校武道館建設
- 中央小学校  
クラブハウス建設
- 仮称北部中学校用地買収

# 防火だより No.13

毎月19日は防火の日

## ホテルや旅館では 避難方法を確認しよう

去る、2月11日(火)午前1時35分頃出火した熱川温泉のホテル大東館の火災では、死者24名その他、多数の負傷者を出しました。このようにホテルや旅館の火災は、大惨事をおこすことが多いので、次の事項に気をつけましょう。

① 消火器具、避難用具の設置場所と使用方法をた

② 避難口や避難経路をたしかめ、自分の部屋と他の場所からの出火に備えて、2つの避難方法を考えておきましょう。

そして、出火の場合は初期消火にあたりますが、危険と判断したら、次の要領で避難しましょう。

● 煙に注意——ハンカチ、タオルなどを濡らしてマスクがわりに口にあて、低い姿勢で避難する。

### 宿泊するときの心がけ

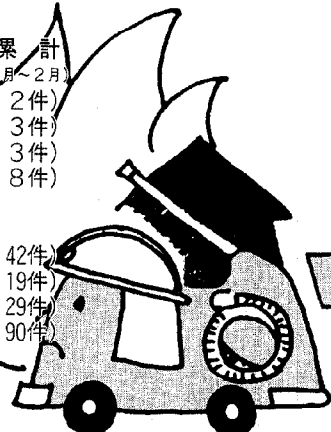
● エレベーターには絶対に乗らない。

● 逃げ出せなかったら窓から手をふり、屋外の人に助けを求め、また、窓からは絶対に飛び降りない。

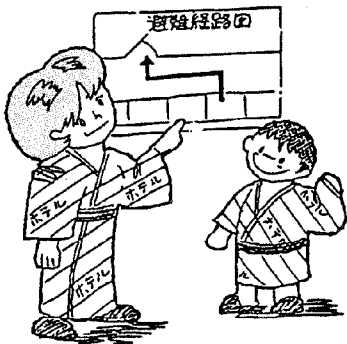
● 避難できたなら、2人以上の場合、必ず人員を確認しよう。

### 2月の火災救急件数

〈火災〉	累計	累計
建物	1件(2月)	2件(1月-2月)
物野	2件(2月)	3件(1月-2月)
林	1件(2月)	3件(1月-2月)
その他	1件(2月)	3件(1月-2月)
合計	4件(2月)	8件(1月-2月)
〈救急〉	18件(2月)	42件(1月-2月)
病通	14件(2月)	19件(1月-2月)
急文	16件(2月)	29件(1月-2月)
その他	1件(2月)	1件(1月-2月)
合計	48件(2月)	90件(1月-2月)

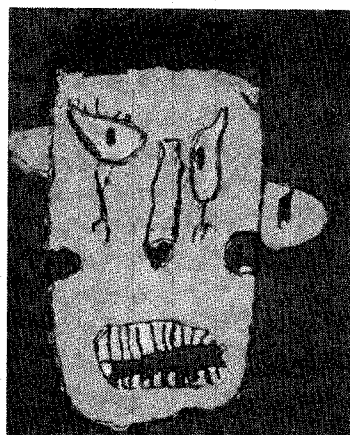
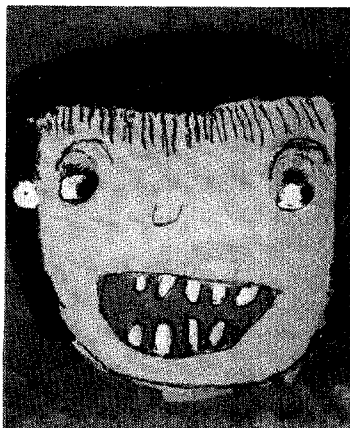


### 必ず避難方法を 確認しましょう



### 深溝保育園

▼ いなよし  
ゆかちゃん(5歳)  
大きな口をあけて笑っているおともだちの顔が大きいのびのびと描けました。



▲ いわせ てるやくん(5歳)  
大好きな友だちが大きな口をあけて泣いている顔です。涙が流れている様子が上手に描けました。

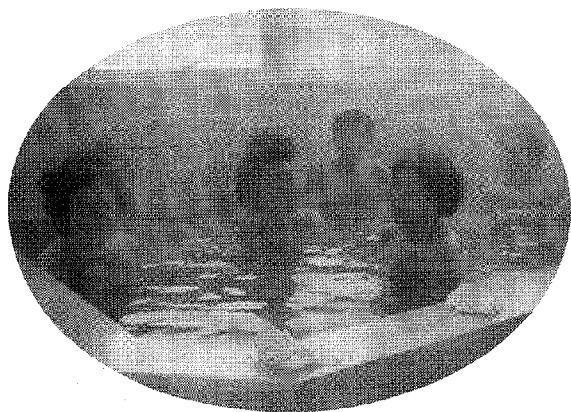
# ちびっ子 展示館



★CAMERA★REPORT

カメラ・レポート

★身近なでき事や、話題を  
企画課・情報係まで

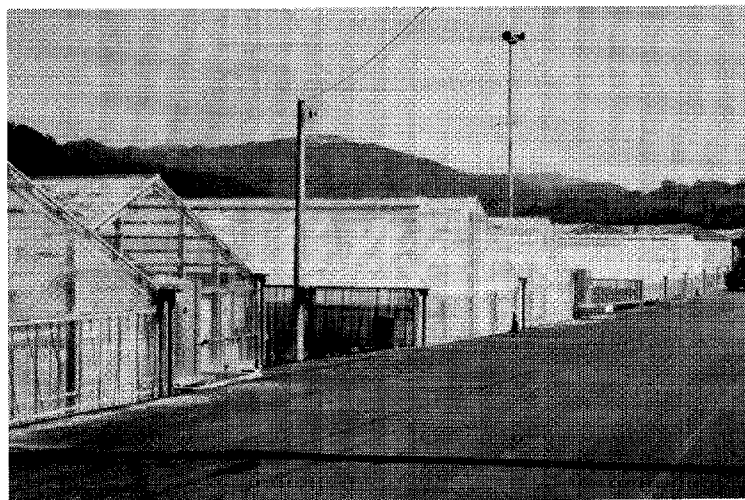


温泉の出前

福祉センターが下呂温泉に

2月28日(金)、下呂温泉旅館協同組合青年部と下呂町役場の職員が、温泉のPRと日ごろの利用に謝恩の意味で老人福祉センターに温泉の出前をしました。

お年寄りたちは、気軽に温泉気分が味わえると大喜びでした。



西深溝なすハウス団地完成

逆川団地の約2倍の規模

地区再編農業構造改善事業で建設が進められていた西深溝なすハウス団地が完成し、3月15日(土)に完成式が行われました。

この団地は、逆川に続く省エネルギー、省力化が図られたハウス団地で、規模は約2倍となっており、5人の農業者で農事組合法人をつくり、経営を行ないます。

押しボタン式信号機完成

毎日の登下校が  
より安全に

3月22日(土)、中央小学校南に押しボタン式信号機が完成し、我藤岡崎警察署長、中央小学校児童代表などが出席し、点灯式が行われました。





### 消防団夜間訓練

## “いざ”という時のために

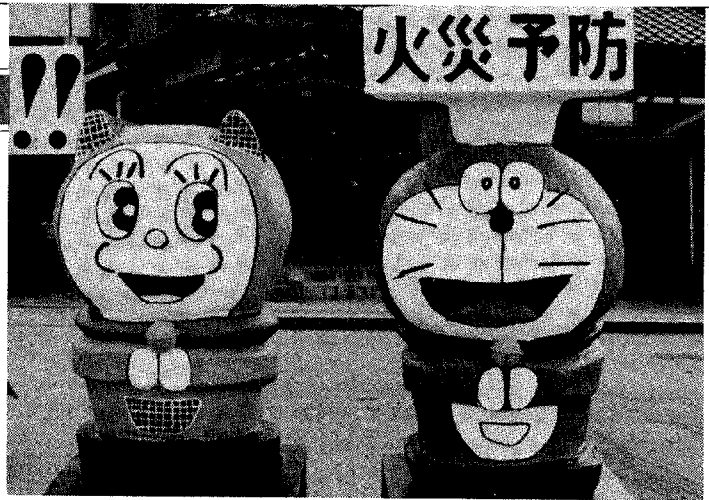
春の火災予防運動期間中の3月1日(土)、永野地内で消防団の夜間想定実戦訓練が行われました。

寒い中での訓練でしたが、団員は“いざ、”という時のため、真剣に訓練に取り組んでいました。

### 春の火災予防運動

## ドラえもんも大活躍

春の火災予防運動期間中の、2月28日(金)から3月13日(木)まで、消防署職員が作ったドラえもん、ドラみちゃんが消防署前に立ち、火の用心を呼びかけました。



### 婦人模擬議会

## 婦人の声を町政に

3月4日(火)、役場議場で婦人会役員や消費者団体の代表者などが1日議員となり、模擬議会が行われました。

7人の1日議員が、文化会館建設・いじめ問題・日本電装の工場建設などについて質問を行い、町長も「文化会館は町民の文化活動の拠点として早期実現に向けて努力したい」など、それぞれ前向きな答弁を行いました。





第15回日本農業賞愛知県代表に選ばれ、東海北陸ブロック3位に入賞した加藤伊佐次さん。みかんづくり専業農家になって25年になる。

この賞は、全国農協中央会・日本放送協会主催によるもので、近代的な農業経営の先駆者に贈られる。

**スポットライト**  
**日本農業賞東海北陸**  
**ブロックで3位に入賞**

加藤伊佐次  
 さん(須美)

No.12

加藤さんは現在ハウスみかん30アール、露地温州みかん25アール、伊予柑20アール、アンコール16アールを経営している。

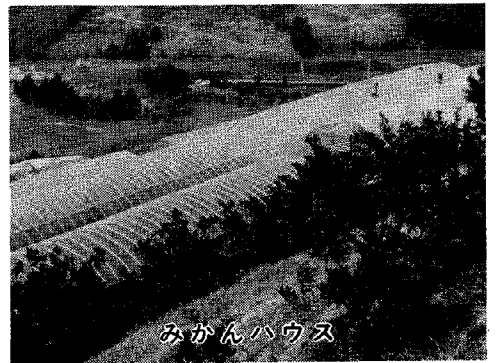
出荷時期は、ハウスみかんが6月下旬から9月下旬、露地温州みかんが11月上旬から保存分を含めて4月上旬、伊予柑は1月中旬から2月中旬、アンコールが3月下旬から4月中旬となっている。

「露地温州みかんだけでは、出荷期間が短く、経営も安定しません。このように1年間を通して出荷を行い、経営を安定させたことが今回認められたと思います。」と加藤さんは語る。

加藤さんのみかんづくりで、転機になったのは、ハウスみかんを始めた時である。

幸田町のみかんづくりは、昭和30年代の中頃から盛んに山が開墾され、40年代の中頃までは高値が続ぎ、生産も順調に伸びた。しかし、産地間競争の敗退生産過剰などから昭和47年には価格が大暴落した。

「このころが一番苦しかったですね。みかんから筆柿へ切り替える農家がたくさん出てきて、みかんがよくなるという見通しが、つかめませんでしたからね。」となつかしそくに語る加藤さん。



みかんハウス

しかし、10年前息子さんがみかんづくりを引き継いでくれることになり、思い切ってハウスみかんづくりを始め、以来生産も順調に伸びている。

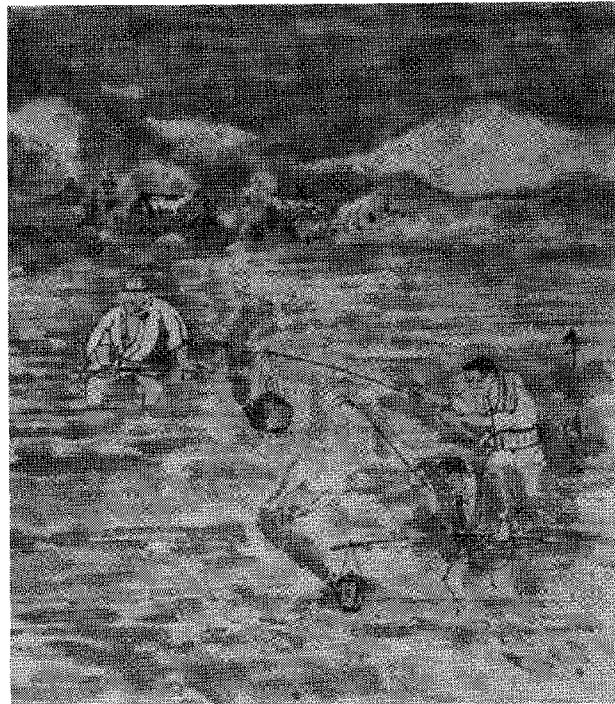
そして伊予柑は7年前、アンコールは5年前に始めたが、経営の主力はハウスみかん、全体の7割を占めており、幸田では1軒のハウスみかん農家だ。

「幸田のみかんも最近、評価が上ってきました。昔の高値の時代は、味などはあまり気にせずに出荷してましたからねえ。これが評価を下げていたんです。今は、生産者の努力により、悪いみかんがなくなってきたんです。」と語る加藤さん。

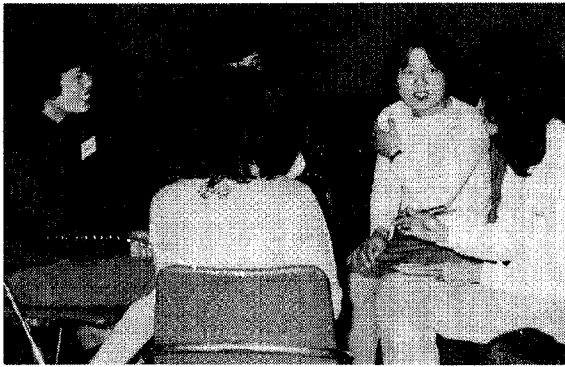
今後、幸田のみかんづくりの先駆者としての活動が期待される。

幸田の伝説と民話  
 その12

六反の狐火



この地方で怪しい火に関する伝承に、火の雨伝説、青白い鬼火が長い尾を引いて夜空を浮遊する人魂、姿は山伏に似て鼻高く深山に住んで、空中を飛翔し神通力を有す天狗が、時々慢心の人を威嚇するため中天に星火をともす天狗火、どんよりと曇った夜半菱池の中心に浮動するハタゴ火、時々三河湾に金色の光を投げた須美の光仏など怪奇談は色々伝えられているが筆者の青年時代大正の頃大字坂崎の古老から聞いた六反の狐火を紹介しよう。



# みんなで考えよう 家庭教育

No.12



今月は、教育委員会主催の、「明日の親のための学級」に参加された方々の話し合いの様子や感想をもとに、乳幼児期の母親のあり方について考えてみました。

「明日の親のための学級」は、親業インストラクターの横田美佐子先生を講師に、「子供に愛が伝わっていますか。」などのテーマのもとに、5回にわた

って開催されました。今回の講座は一方的に講師の話聞くのではなく、グループで討論したり、ロールプレイングといった親子の立場にわかれて会話の実際訓練をするなど、まさに、母親の学習の場としての講座でした。

出席したお母さんたちに、いろいろと感想を聞いてみました。

## 子育ての 必ずかしさを実感

「最初、横田先生から、『どんな子供に育てたいの?』とマイクを向けられた時、正直なところ、どぎまぎしてしまいました。漠然と子育てのことを考えていただけで、ぜひこれをといったものがなかったからです。これは大へんな講座だと思いがらも、毎週月曜日が楽しみになりました。」

おたがいに自分の子育ての様子についての実態をさらけ出しながらの話し合いで、日常生活の中で慢然とすごしていることの洗い直しがされていきました。横田先生の鋭い質問に、子供をどうのこうのと言う前に、親の姿勢、親の子供に対する言葉かけのあり方が、訓練されていたようです。

「子供の好奇心は大切にしてい

やりたいと思いつつも、つい怒ってしまふことが多いのが実状ですが、先生のお話の中の、『やる気につながる好奇心は大切にしたい。そのためには環境を整え、充分に好奇心を満たしてやりたい。しかし、やりっぱなしではいけない、後始末までできる子にしたい。楽しく後始末をやる子にするには、絶対に叱ってはいけません。怒ってしつければ、怒ってものをいう子になるし、たいていしつければ平気であたたく子になる。生命にかかわる時を除いて、親がたたくのは親の能力不足のためだ』ということが、強烈な印象として残りました。母親の人柄が子供を育てていくことになり、子育てとは本当に大変なことだと思えました。」

学級生のみなさんが、本当に真剣になって子育てについて話合ってみる姿は、大へんすばらしいものでした。

「みなさんのこの熱心さが、もつとたくさん人の輪となつて広がっていくといいですね。」というのが横田先生の評価でした。

※みんなまで考えよう家庭教育は、今回をもって終了させていただきます。

六反の地点は、坂崎のバス停の北方約百メートルの地点で昔は久保田川と長嶺川がここで合流し、丸池と呼んだ窪地に注ぎ、更に柳川となつて広田川に合流したもので古くは河船がこの地まで着いたので、船着橋の地名が残っている。この窪地を中心として暗夜一点または二点の怪火が急速に左右前後に駆け、消えたかと思つとはるか前方にボツンと現われ、時にはなまぬるい夜風と共に同色同大の数個の火が並んで通る。これを六反の狐火と呼んだ。

ある古老はこの狐火を次のように説明してくれた。

狐が鷄けいやうやうさぎを捕つてその肉付きの骨をくわえて走り回ると骨が異様な光を放つ、これが狐火だ。また、ある老人は別に怪しい火ではない「夜振りの灯火」だといった。夜振りはヨボリともいわれ、暗夜イマツヤカンテラの火を利用して、水田近くの川や溝に餌を求めて登つて来る川魚を漁獲したもので、この照明用の灯火が堤防や木立の間に見えたり、消えたりする。また、このヨボリの期間は晩春八十八夜頃から秋十月頃まで、雨が降つた後の水量の多い夜、小雨の降る夜など数組のヨボリ連があたりこちらと走り回つて川魚を捕つたものである。

ところで、江戸時代のことであるが坂崎字次見の三浦金石工門という人が、坂崎と高力の境を流れる柘木川に流し網を張つて落ち魚を捕つていると何か大物が網にはいり捕えてみるとカワウソであった。明治の初めごろまでは、この辺にもカワウソがいたようだ。そして、この動物の習性から河童という想像の動物の話も作られたと思う。

文・さし絵 古文書クラブ 小野宗重  
なお、幸田の伝説と民話は今回をもって終了させていただきます。



お知らせ

保健課

老人健康相談日

とき 毎週火、木、金曜日  
午前10時～午後2時半  
ところ 老人福祉センター  
担当医師 金山政敏 先生  
内容 検尿、血圧測定、診察、保健指導  
※相談を受ける方は、健康手帳をお持ちください。  
※曜日は都合により変更することがあります。  
※対象者は、40歳以上です。

4月の神経芽細胞腫検査

昭和60年10月生まれの乳児を対象に神経芽細胞腫検査を行います。  
3か月児健診で配布した“ろ紙”に尿を湿らせて、岡崎保健所へ必ず郵送してください。

不用犬引取り日

4月9日(水) 午前10時までに印鑑を持って  
23日(水) 保健センターへきてください。  
野犬などで困まっている方は引取り日の2～3日前に連絡してください。

急性灰白髄炎(経口ポリオ)予防接種

対象者 昭和60年1月1日～12月31日までの出生者  
昭和60年以前の出生者で未接種者  
とき

実施月日	曜	受付時間	対象学区
4月2日	水	午後1:30～2:30	坂崎・幸田学区
4月3日	木	〃	中央・荻谷学区
4月4日	金	〃	深溝・豊坂学区
4月8日	火	〃	全体もれ者
5月28日	水	〃	坂崎・幸田学区
5月29日	木	〃	中央・荻谷学区
5月30日	金	〃	深溝・豊坂学区

ところ 幸田町保健センター  
注◎麻疹予防接種後1か月は経口ポリオは、接種できません。  
◎3種混合予防接種後は2週間は経口ポリオは、接種できません。

健康講座

とき 4月25日(金)  
午後1時半～3時  
ところ 老人福祉センター  
演題 腰痛の予防と治療  
講師 金山政敏 先生  
※ご自由にご参加ください。

不燃物収集日程(4月分)

長 嶺(7、21)	里 (12、26)
久保田(7、21)	市場(10、24)
坂崎(7、21)	海谷(12、26)
大草(2、16)	野場(14、28)
高力(2、16)	永野(5、19)
鷺田(5、19)	須美(10、24)
電装社宅(5、19)	六栗(14、28)
岩堀(3、17)	六栗団地(14、28)
新田(5、19)	上六栗(14、28)
横落(3、17)	桐山(10、24)
荻 (9、23)	逆川(10、24)
芦谷(9、23)	三菱(9、23)
幸田(9、23)	

※可燃物の収集は、毎週火・金曜日に収集します。

岡崎市医師会

難病相談室 (無料・秘密厳守)

対象 県の特定疾患医療給付事業の対象となっている方を含め、全ての難病で悩んでいる方、及び難病ではないかと心配している方、あるいはそのご家族  
相談内容 医療ソーシャルワーカー、保健婦による療養・生活相談と医師による医療相談  
申込方法 電話か往復はがきで相談日時を予約してください。その際、住所、氏名、生年月日、電話番号、相談内容を可能な限りお知らせください。  
とき 日曜、祝・祭日とセンターの休館日を除く毎日  
午前9時から午後4時まで  
ところ 岡崎市明大寺町東長峰24の81  
岡崎市医師会公衆衛生センター1階  
難病相談室 ☎52-1572



お知らせ

今月の納税と料金納付

- 固定資産税・都市計画税 第1期
- 軽自動車税 全期分

※納期限 4月30日(水)

総務課

行政相談

とき 4月17日(水) 午前9時～正午  
 ところ 庁舎1階 101会議室  
 相談員 谷川嘉明 自宅 ☎62-3490

幸田町交通事故状況

2月	死亡	重傷	軽傷	小計	物損	合計
件数	1	4	9	14	49	63
人数	1	5	15	21	-	21

幸田町犯罪状況

2月	侵入盗	車両関係盗	その他	計
件数	4	8	1	13

自衛官募集

張りつめた空気。たかぶる使命感  
 充実の時へ、今。

自衛隊では若いみなさんの入隊を心からおまちしています。  
 応募資格 15歳以上25歳未満の健康な日本男子  
 ※詳しくは、役場総務課、または自衛隊岡崎出張所へ ☎21-7303

住民課

法律相談(無料)〈毎月第2土曜日〉

とき 4月12日(土) 午前9時～正午  
 ところ 庁舎3階 301会議室  
 相談員 弁護士 村越 健  
 予約制です。予約は前日の午前11時までに住民課戸籍係までお申込みください。

身障者・精薄者相談〈毎月第2火曜日〉

とき 4月8日(火) 午前10時～午後3時  
 ところ 庁舎1階 101会議室  
 相談員 愛知県身体障害者相談員 志賀 坂 治  
 愛知県精神薄弱者相談員 日高 恒 夫

老人福祉センター行事

- 健康相談 毎週火、木、金曜日  
 (担当 保健課)  
 文化協会芸能訪問  
 4月10日 詩吟岳風会、合同  
 剣詩舞友の会  
 11日 民踊 香川会(A)  
 15日 日舞 赤堀会  
 18日 詩吟 心祖会  
 22日 詩吟 吟城会

なお、4月9日(水)は機械点検により、風呂の利用はできません。

心配ごと相談

- とき 毎週水曜日 午前9時～正午  
 ところ 庁舎1階 101会議室  
 相談員  
 4月9日 占部桂順 岩瀬 斐子  
 16日 志賀信市 永田初代  
 23日 小玉隆夫 久光スミ子  
 30日 大河原ノブ 渡辺一雄  
 5月7日 山本良雄 粕谷 静子  
 ※相談日は電話による相談もできます。  
 ☎62-1111 (内線 141)

母子家庭相談

- とき 毎週月、水曜日  
 午前10時～午後5時  
 受付 住民課  
 相談員 愛知県母子相談員 長谷美代子

土木課

町営住宅入居者募集

- 住宅名 町営横落住宅  
 所在地 幸田町大字横落字郷中8番地1  
 募集戸数 1戸  
 完成年度 昭和57年度  
 構造 中層耐火構造4階建  
 間取り 3DK(6・6・6帖・DK)  
 家賃 30,000円  
 応募資格
  - ・幸田町に在住若しくは勤務していること。
  - ・同居親族がいること。
  - ・収入基準に適合していること。
  - ・住宅に困窮していることが、明らかであること。
 応募期限 4月21日(月)  
 入居予定日 5月1日  
 申込み及び問合せ先 役場土木課建築係  
 ※なお、応募者多数の場合は抽選とします。

お知らせ

愛知県

岡崎県民サービスコーナー<4月の行事>

- 4/1~4/6 国民休暇村パネル展
- 4/11~4/16 障害児と生きる友情の図画・作文展
- 4/11~4/16 春の防犯パネル展
- 4/18~4/23 省資源・省エネルギーポスター展
- 4/28~4/30 広報写真コンクール入選作品展

●交通事故相談

交通事故で被害を受け、損害賠償金の請求方法、示談の進め方など交通事故の処理でお悩みの方はありませんか。このような方を対象に無料で相談に応じておりますので、気軽にご利用ください。

●各種相談

交通事故相談の他に、県政相談、住宅相談、年金相談、内職相談、弁護士による法律相談(予約制)などについても、無料で相談に応じております。

●開設時間

午前10時から午後7時まで  
(原則として木曜日休み)

●ところ

岡崎県民サービスコーナー  
(岡崎市康生通西2丁目 シビコ3階)  
☎24-1858)

「緑化センターの風景」写真コンクール

緑は、私たちが健康で文化的な生活を営む上できわめて重要な役割を果たしています。

愛知県緑化センターは、質の良い緑の中でくつろぎ、楽しみながら緑に関する知識や技術を勉強する施設です。

この施設も皆さんとともに歩み続けて本年は、開設10年を迎えました。これを記念して「緑化センターの風景」と題する写真を募集することになりました。

ふるってご応募ください。

題材 「緑化センターの風景」  
愛知県緑化センターの風景美を表現したもの。

応募資格 県内に居住する人または県内に通勤・通学する人

撮影場所 愛知県緑化センター

撮影時期 最近1か年以内に撮影したもの

作品規格 カラープリント四ツ切単写真

締切り 5月31日(土)

問合せ及び送り先

愛知県森林公園協会 緑化センター  
管理事務所

「緑化センターの風景」写真募集係  
〒470-04 西加茂郡藤岡町大字西中山字猿田21の1

☎ <0565> 76-2106

NTT岡崎電報電話局

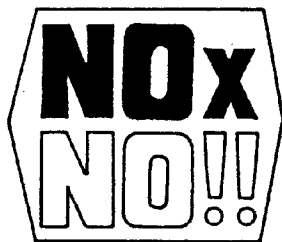
電話の引越し申込みはお早目に

電話は全国どこへでも移転できます。3月・4月は引越しシーズン。電話工事もピークです。ご希望の日に工事できるように、あなたの受持ちの電話局へ早めにお申込みください。

※電話での申込みは、  
☎ 116 (局番なし) まで

あいちの空をさわやかに

自動車や工場等からの窒素酸化物(NOx)を低減するためにご協力ください



- 公共交通機関の利用
- 急加速をさけてゆつくり運転
- 低公害車の使用
- 家庭での省エネルギー
- 工場での低NOx対策

- |    |    |    |    |    |    |    |    |    |    |    |    |    |    |    |    |    |    |    |    |    |     |    |
|----|----|----|----|----|----|----|----|----|----|----|----|----|----|----|----|----|----|----|----|----|-----|----|
| 野畑 | 榑原 | 都築 | 川瀬 | 桃木 | 杉浦 | 藤原 | 田口 | 清水 | 江川 | 山際 | 山田 | 橋口 | 飯島 | 宮越 | 平松 | 中国 | 丸山 | 竹内 | 杉浦 | 鈴木 | 瀬戸  | 境  |
| 貴則 | 崇允 | 温子 | 麻友 | 結衣 | 達大 | 尚子 | ヤカ | 美妃 | 雄樹 | 力示 | 睦美 | 直弘 | 裕一 | 敬介 | 友大 | 小百 | 優  | 翔  | 由香 | 愛子 | はるか | 健太 |
| 久修 | 修正 | 正男 | 正常 | 清二 | 誠真 | 均  | 勝之 | 賢治 | 卓  | 善  | 順  | 範  | 秀  | 和  | 保  | 時  | 康  | 茂  | 守  | 康  | 正   | 敏  |
| 良  | 司  | 美  | 男  | 男  | 二  | 真  | 均  | 之  | 治  | 卓  | 継  | 則  | 彰  | 生  | 夫  | 男  | 良  | 高  | 茂  | 雄  | 隆   | 敏  |
| 海谷 | 芦谷 | 新田 | 岩堀 | 大草 | 坂崎 | 岩堀 | 鷺田 | 里  | 市  | 岩堀 | 鷺田 | 岩堀 | 海谷 | 横落 | 芦谷 | 六  | 横  | 岩堀 | 野堀 | 鷺田 | 横   | 大  |
| 谷  | 谷  | 田  | 堀  | 草  | 崎  | 堀  | 田  | 里  | 市  | 岩  | 鷺  | 田  | 岩  | 堀  | 谷  | 落  | 谷  | 栗  | 落  | 堀  | 場   | 草  |

おめでとうございます(23名)

2月1日~28日 届出 (順不同)

戸籍異動

お知らせ

内職のご案内

○腕カバー  
1 ダース 130 ~ 150円

○セーター刺しゅう  
1 枚 300円

問合先  
愛知県福祉協会岡崎支部  
岡崎市働く婦人会館内  
岡崎市伊賀町10の3  
☎ 22-0559

移動図書館

と き 4月25日(金)  
ところ • 坂崎公民館  
午前9時45分~10時35分  
• 町立文庫  
午前11時~11時50分

親子で一緒に本を読みましょう。  
※次回の予定は7月18日で、とき、ところは同じです。

産業課

新規就職者歓迎会

この春、幸田町内の事業所などに就職された新規学卒者の方を招き、次のとおり歓迎会を開催します。

と き 4月20日(日) 午前9時半~  
ところ 中央公民館中ホール  
内 容 式典、記念植樹、アトラクション  
※ 出席を予定される事業所は、4月14日までに役場産業課商工観光係までご連絡ください。

教育委員会

家庭婦人軟式テニス教室生徒募集

と き 5月1日(木)から毎週木曜日  
午前9時半~11時半  
ところ 中央運動場テニスコート  
定 員 30名(参加者多数の場合抽選とします)  
対象者 家庭婦人 初級(初心者)  
参加料 2,000円  
申込期限 4月24日(木)  
申込先 幸田町教育委員会

桜まつり

春を彩る「桜まつり」を大井池周辺で開催しますので、多数お出掛けください。

と き 4月6日(日) 正午~  
(小雨決行)  
ところ 大井池周辺  
主な催物 カラオケ大会、米菓子の無料配布など

軟式テニスナイター教室生徒募集

と き 5月10日(土)から毎週土曜日(10回)  
午後7時~9時  
ところ 中央運動場テニスコート  
定 員 30名(参加者多数の場合抽選とします)  
対象者 幸田町在住、在勤の男女  
参加料 2,000円  
申込期限 4月30日(水)  
申込先 幸田町教育委員会



乳児医療の申請は

お早めに

満1歳までの医療費自己負担分を公費で負担する制度です。  
未届の方は住民課まで。

おくやみ申し上げます(13名)

2月1日~28日 届出

(順不同)

死亡者	年齢	世帯主	区
大須賀拓也	0	誠一	上六栗
永井しづ	73	興市	上六栗
平岩伸介	55	ハルヒ	坂崎
伊奈進	75	英則	幸田
星野ふく江	73	隆宣	市場
佐藤裕也	1	博志	坂崎
志賀又郎	93	忍	高力
夏目よしへ	80	修正	幸田
手嶋豊松	75	修	野田
竹境なか	76	久郎	岩堀
本田利雄	53	仁郎	幸田
小野よね	91	勇	岩堀
本田フジエ	75	元美	岩堀

**当直医**

診療時間 (午前9～正午 午後2～6時)  
下記の外、隣接市当直医市民病院へ

4月6日		
内科又は小児科	鈴木医院	幸田 62-0020
外科	長坂病院	矢作橋 31-3170
産婦人科	村川医院	十王 2 21-4511
皮泌尿科	橋本医院	康生南 22-3497
耳鼻咽喉科	中西医院	伊賀 7 22-3581
眼科	伊藤医院	亀井 1 21-3313
4月13日		
内科又は小児科	山崎医院	幸田 62-5225
外科	宇野病院	中岡崎 24-2211
産婦人科	大原医院	十王 1 21-1585
皮泌尿科	宇野病院	中岡崎 24-2211
耳鼻咽喉科	渋谷医院	鴨田本 23-0169
眼科	岡田医院	八幡 1 21-0134
4月20日		
内科又は小児科	岩瀬医院	福岡 51-9036
外科	内田病院	康生南 21-5171
産婦人科	山中医院	伝馬 4 21-8014
皮泌尿科	嶋田医院	鴨田南 24-6555
耳鼻咽喉科	嶋田医院	鴨田南 24-6555
眼科	桐淵医院	唐沢 1 22-1291
4月27日		
内科又は小児科	しまだ小児科	明大寺 51-1411
外科	ワシミ医院	久後崎 52-8811
産婦人科	須田医院	六供 3 23-3170
皮泌尿科	みしま医院	康生南 21-1648
耳鼻咽喉科	黒田医院	羽根 52-0453
眼科	杉浦医院	康生東 21-4880
4月29日		
内科又は小児科	船川医院	明大寺 51-1897
外科	柴田医院	明大寺 51-1938
産婦人科	遠山病院	鴨田本 21-7946
皮泌尿科	長谷川医院	伊賀新 23-1871
耳鼻咽喉科	大橋医院	上六名 1 52-0684
眼科	佐野医院	門前 1 21-4909
5月3日		
内科又は小児科	葵クリニック	中田 53-7815
外科	竜美ヶ丘整形外科	明大寺 54-1515
産婦人科	河合医院	能見 21-6591
皮泌尿科	渡辺医院	福寿 1 23-8005
耳鼻咽喉科	康生病院	康生南 21-1340
眼科	小島医院	松本 1 23-3381

なお、歯科は岡崎歯科医師会館(岡崎市六供町三本松 ☎21-0501)で診療。  
時間：午前9時～11時半。  
保険証を持参してください。

**夜間歯科緊急当直医**

木曜日の夜間(午後6時～午後9時)

4月3日	川部歯科医院	柱町 53-2160
4月10日	岸本歯科	明大寺本町 22-1941
4月17日	岸本歯科医院	亀井町 21-0877
4月24日	金原歯科医院	明大寺町 24-8230
5月1日	倉橋歯科医院	若宮町 24-1131

**保健センター行事**

☎62-8158

行事	月/日曜	受付時間	備考
4か月児健診 (60.12.16～ 61.1.15生)	5/7(水)	午前9:30 ～10:30	内容－身体測定、内科健診、指導、離乳食講習会 神経芽細胞腫検査用紙配布
8か月児健診 (60.7.20～ 60.8.16生)	4/16(水)	午後1:00 ～2:00	内容－身体測定、内科健診、指導
1歳6か月児健診 (59.9.14～ 59.10.11生)	4/11(金)	午前9:30 ～10:30	内容－身体測定、歯・内科健診、指導 フッ素の予約受付
3歳児健診 (58.3.15～ 58.4.11生)	4/11(金)	午後1:00 ～2:00	内容－検尿、身体測定、歯科、内科健診、指導
予約健診	4/16(水)	午前9:30 ～11:00	対象－各乳幼児健診などで予約した者
1・2歳児相談 (60年4月生) (59年4月生)	4/9(水)	午前9:30 ～11:00	内容－身体測定、保健婦による健康相談
育児相談	4/23(水)	午前9:30 ～11:00	対象－乳幼児 内容－身体測定、保健婦による健康相談
フッ素塗布	4/17(木)	午後1:00 ～2:30	フッ素塗布(電話予約)
精神衛生相談	4/23(水)	午前9:30 ～11:00	対象－乳幼児をもつ母親で精神的に悩みのある方
妊婦健診	4/9(水)	午後1:30	内容－妊娠届出書発行、医師の診察、検尿、必要に応じて採血 健診料は無料です
母親教室	4/10(木)	午後1:00	後期 分娩・沐浴、家族計画、妊婦体そののやり方、その他
妊産婦相談 家族計画	4/23(水)	午後1:00 ～2:30	内容－血圧、検尿計測、保健婦による健康相談 対象－妊産婦、計画的な出産をのぞむ方
母子手帳交付 ミニ衛生教育	4/3(木) 4/10(木) 4/17(木) 4/24(木)	午前9:30 ～11:30	妊娠届出書を忘れずお持ちください。 母子保健に関する説明
機能訓練	4/3(木) 4/8(火) 4/17(木) 4/22(火)	午後1:00 ～4:00	対象－40歳以上で身体的に障害を持つ方
エアロビクス 体操	4/7(月) 4/14(月) 4/21(月) 4/28(月)	午前10:00 ～11:30	対象 一般町民 ビデオ放映 自由参加

◎乳幼児健診、相談・妊婦健診、相談には母子手帳を必ず持参してください。

◎成人病健診には健康手帳を必ず持参してください。

※フッ素予約は電話でもかまいません。