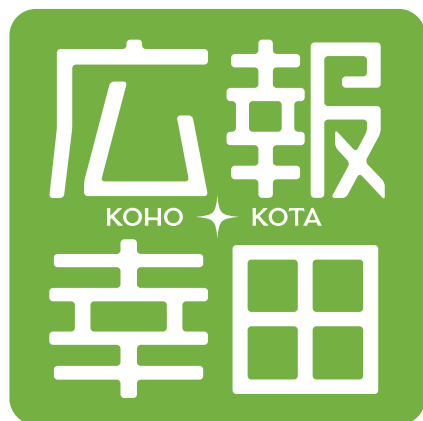


みんなで作る 元気な幸田



〈特集1〉新区長さんを紹介しす  
〈特集2〉幸田町が町村合併70周年を迎えます!

- ②特集
- ⑥ひとまちズームイン
- ⑧みんなの広場
- ⑩くらしインフォメーション
- ⑳健康インフォメーション
- ㉑まちのカレンダー

\*表紙の説明は25ページ



5  
2024

No.995



# 新区長さんを紹介します

幸田町は23の区からなり、それぞれの区では、住民の皆さんと町政を結ぶパイプ役として区長さんが活躍されています。  
令和6年度の新区長さんを紹介いたします。(敬称略)



## 新田区

人口156人 世帯数54世帯



志賀 吉美

## 高力区

人口1,453人 世帯数598世帯



谷川 重之

## 坂崎区

人口3,004人 世帯数1,133世帯



山本 忠志

## 長嶺区

人口279人 世帯数91世帯



山本 篤

## 岩堀区

人口5,906人 世帯数2,507世帯



足立 耕一

## 鷺田区

人口5,597人 世帯数2,256世帯



赤川 猛

## 大草区

人口4,787人 世帯数1,833世帯



鈴木 実俊

## 久保田区

人口342人 世帯数121世帯



小野 伸之

\* 人口、世帯数は4月1日現在の住民基本台帳上の数字です。

むつ ぐり  
**六栗区**

人口2,065人 世帯数771世帯



たか はし とし あき  
**高橋 俊明**

さかさ がわ  
**逆川区**

人口188人 世帯数60世帯



いな よし のり あき  
**稲吉 範昭**

さくら さか  
**桜坂区**

人口717人 世帯数221世帯



やす ぐら しゅう じ  
**安村 州司**

よこ おち  
**横落区**

人口2,804人 世帯数1,133世帯



こ ばやし しゅん いち  
**小林 俊一**

かみ むつ ぐり  
**上六栗区**

人口646人 世帯数246世帯



やま もと いさお  
**山本 勲**

の ぼ  
**野場区**

人口1,966人 世帯数696世帯



い ざわ まさ み  
**伊澤 正美**

さと  
**里区**

人口2,795人 世帯数1,177世帯



いわ せ みき お  
**岩瀬 幹生**

おぎ  
**荻区**

人口851人 世帯数307世帯



こ ばやし つね お  
**小林 常男**

きり やま  
**桐山区**

人口358人 世帯数124世帯



こ ばやし よし かず  
**小林 義一**

なが の  
**永野区**

人口286人 世帯数96世帯



やま もと えい じ  
**山本 英二**

いち ば  
**市場区**

人口2,644人 世帯数1,012世帯



なか お かず ふみ  
**中尾 和文**

あしの や  
**芦谷区**

人口3,703人 世帯数1,735世帯



なつ め かず ひこ  
**夏目 和彦**

す み  
**須美区**

人口356人 世帯数112世帯



さか もと みき や  
**坂本 幹也**

うに や  
**海谷区**

人口701人 世帯数302世帯



か どう たつ お  
**加藤 辰男**

こう た  
**幸田区**

人口622人 世帯数286世帯



いそ むら とし ひこ  
**磯村 俊彦**

問合せ  
総務課 行政グループ  
☎ (0564) 62・1111(内線352)  
FAX (0564) 63・5139

# 幸田町が町村合併 70周年を迎えます!

昭和29年に額田郡幸田町と幡豆郡豊坂村が合併して今の幸田町となり、令和6年に70周年を迎えます。

幸田町が合併し、歩んできた歴史と成果を称え、先覚者に感謝するとともに、コロナ禍を経験した私たちが少しずつ日常を取り戻しつつある今、「楽しい」と感じていただける取り組みを展開していきます。

町に縁のある皆さんと共に周年を祝い、未来の幸田町のために新しいことへ挑戦する勢いが感じられる事業を実施することで、愛のある幸せなまち幸田町への想いが醸成され、これまで以上に多様な関係性を「育む」ことができる取り組みを進めていきます。

## ロゴマーク・キャッチフレーズが決まりました!

町村合併70周年を記念したキャッチフレーズとロゴマークを作成しました。

### ●キャッチフレーズ

もっと輝く幸田を、  
みんなで♪

コンパクトなまちだからこそ、住民も事業者も行政も主体性を持って、自立することができ、そこから〈愛〉や〈幸せ〉を感じることができます。だから「元気」でモチベーションの上がる、持続可能なまちとして輝き続けるという思いが込められています。

キャッチフレーズを合言葉に一緒に町村合併70周年を盛り上げていきましょう!

### ●ロゴマーク



一人一人の未来への強い意志をモダンでシャープな印象で表現しました。

矢印と7の形をリンクさせることで、70周年を通過点のように感じさせ、外側の円は住民の「和」「輪」「話」「我」と「合併」を表現しています。

「愛」=ピンク、「幸せ」=黄色、「未来」=青に進んでいくキャッチフレーズのイメージを色で表現し、サーモグラフィのような一人一人の熱量も感じられるようにしました。

## 町村合併70周年を祝う記念式典を開催します!

- とき 10月19日(土) 午前9時45分～
- ところ 町民会館さくらホール
- 内容 ・町の発展を支えてきた人たちの表彰や特別感謝状贈呈  
・大治太鼓尾張一座による演奏  
・シンガーソングライター半崎美子はんざき よしこさんによる記念ソング披露

\*詳細につきましては、今後の広報などで紹介します。



町村合併60周年記念式典時の様子

## 町村合併 70 周年記念ソングができました！

北部中学校の開校30周年（令和元年）の時から交流がある、半崎美子さんによる、オリジナルソングが完成しました。

曲はYouTubeチャンネル幸田町タウンプロモーションで公開しています。右記2次元コードから視聴できます。ぜひ、ご覧ください。

\*通信料は個人負担となります。



### 「こうたの空へ」 作詞・作曲：半崎美子さん

- |                                                                                               |                                                                                                |                                                                                                                   |
|-----------------------------------------------------------------------------------------------|------------------------------------------------------------------------------------------------|-------------------------------------------------------------------------------------------------------------------|
| <p>1</p> <p>時代を紡ぐその糸は<br/>明日を求め弛まずに<br/>遠き歴史に拓かれた<br/>幸せを結ぶ町<br/>風よいま夢を乗せ<br/>こうたの空へ舞い上がれ</p> | <p>2</p> <p>オレンジ色の筆の先<br/>描く未来絶え間なく<br/>恵みの里たおやかに<br/>幸せが実る町<br/>風よいま種を乗せ<br/>こうたの大地に根を伸ばせ</p> | <p>3</p> <p>遠望峰山に守られて<br/>芽吹くツバキ春を呼ぶ<br/>満ちる喜び分かち合い<br/>幸せを育む町<br/>町は今日も希望を繋ぐ<br/>こうたに笑顔の花が咲く<br/>こうたの空へ舞い上がれ</p> |
|-----------------------------------------------------------------------------------------------|------------------------------------------------------------------------------------------------|-------------------------------------------------------------------------------------------------------------------|



## 募集しています！

### ● 町村合併70周年記念冠称事業

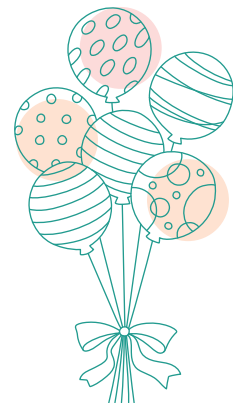
「幸田町町村合併70周年記念事業」または「幸田町町村合併70周年記念」の冠称を使用して、この節目の年をお祝いしていただける事業（以下「冠称事業」といいます。）を募集します。

冠称事業については、ロゴマークおよびキャッチフレーズを使用することができます。また、町ホームページなどでも紹介させていただきます。

### ● 町村合併70周年記念サポーター

合併70周年記念事業の趣旨に賛同いただける人で、次のいずれかに協力をいただける企業・団体などのサポーターを募集します。

- ①合併70周年記念事業全般に対し、事業費の一部を支援するもの  
・寄付金
- ②合併70周年を記念し、物品を寄付するもの  
例 ・防犯カメラ ・テレビなど映像機器 ・防犯灯器具(LED)  
・教育機器 ・運動用品 など
- ③町開催イベントなどに対し、自社製品などの物品を提供するもの  
例 ・町民大運動会参加賞 ・産業まつり抽選会 など
- ④地域貢献活動として町が行う活動への参加または、独自で実施するもの  
例 ・交通安全運動啓発活動 ・防犯パトロールの実施  
・清掃活動 ・緑化活動 ・福祉施設等慰問
- ⑤町の魅力・自社の魅力、合併70周年を町内外に発信するもの  
例 ・自社事業の啓発物品に、幸田町町村合併70周年も併せ啓発



問合せ ● 企画政策課 政策グループ ☎(0564) 62-1111(内線333) FAX(0564) 63-5139



防火法被を着用した園児たち（菱池保育園）

# 火

3/1

## 災害予防に一役

### 春の火災予防運動

3月1日(金)から7日(木)の1週間、春の火災予防運動を実施しました。火災予防運動は、火災が発生しやすい時季を迎えるにあたり、火災予防啓発活動を実施するもので、町内保育園に通う園児が、防火法被を着用して登園し、住民への防火意識の高揚を図りました。園児の中には、「火の用心」と大きな声で啓発してくれる子もいました。

# 新

3/6

## たな旅立ち

### 中学校卒業証書授与式

町内の中学校で卒業証書授与式が行われました。南部中学校では、厳粛な空気の中、緊張しながらも背筋をまっすぐに伸ばし、堂々と卒業証書を受け取る卒業生の姿が見られました。また、卒業生と在校生のそれぞれの合唱では、指揮者の懸命な指揮に応えるように披露された気持ちのこもった歌により、涙を浮かべる保護者もいました。



卒業証書を堂々と受け取る卒業生

# 共

3/6

## に描く「未来図」

### カーボンニュートラル推進等に関する包括連携協定

### カーボンニュートラル推進等に関する包括連携協定締結式 幸田町 × 中部電力ミライズ株式会社



右：カーボンニュートラル推進本部長 臼井太郎さん

町における地域課題を解決し、カーボンニュートラル等に関する取り組みを推進するため、3月6日(木)に中部電力ミライズ株式会社と「カーボンニュートラル推進等に関する包括連携協定」を締結しました。

この協定に基づく具体的な取り組みとして、令和6年度に町内の公共施設の駐車場にEV充電スタンドの整備を進めるとともに、次世代を担う子どもたちに、SDGsに関する出前教室の開催などを展開する予定です。



左：株式会社デンソー幸田製作所 所長 小浜さん

## 消 3/11 防団事業にご協力

### 幸田町消防団協力事業所表示証交付式

3月11日㊦に従業員の消防団活動に積極的な配慮と協力をしていただくなど、地域の消防防災体制の充実強化に大きく寄与したことが認められる事業所として、株式会社デンソー幸田製作所の小浜武史所長に町長から幸田町消防団協力事業所表示証が交付されました。

## 名 3/14 曲の数々

### 幸田町町村合併70周年記念事業 「新・BS日本のうた」公開収録

3月14日㊦に幸田町町村合併70周年記念として「新・BS日本のうた」の公開収録が行われました。事前に観覧者を募集したところ、多くの応募があり、会場である町民会館さくらホールは大勢の人で埋め尽くされました。公開収録では豪華出演者による新曲や誰もが知っているおなじみの曲が披露されました。

観覧者は、特別なステージに大きな声援と惜しめない拍手を送り、大盛況の公開収録となりました。



出演者によるオープニングステージ

## 住 3/16 民の憩いの場に

### 岩堀住民広場竣工式

地域住民の健康の増進と、住民相互の連帯感の育成を図る場として、岩堀住民広場が菱池字桜塚地内に完成しました。

4月1日㊦の供用開始に先駆け、町関係者や地元関係者、工事関係者らが3月16日㊦に竣工式を行いました。

また、オープニングイベントとして、グラウンド・ゴルフ「ホールインワン」が行われ、早速ボールを打つ快音が聞こえてきました。



待ちに待ったオープン

# みんなの 広場

サークル紹介の応募や、皆さんからの  
耳寄り情報をお待ちしています。

〒444-0192 菱池字元林1-1  
幸田町役場 企画政策課 政策グループ  
☎(0564)62-1111(内線334) FAX(0564)63-5139  
メール:kikakujohto@town.kota.lg.jp



NICE Hello Kids  
こなたのアイドル

掲載写真を印刷してプレゼント！企画政策課までご連絡ください。本人のご家族にお渡しできます。



## 学校へ行こう

### 幸田小学校

校長 こじま ともか  
小嶋 智香

全校児童数 902人

問合せ ☎(0564)62-0118

### 待ちに待った幸田小ふれあい祭

3月4日、何度も延期になっていた「幸田小ふれあい祭」が開催されました。この行事は、6年生が自分たちの目指す、「互いに助け合える仲のよい幸田小学校」に近づけるために企画していたものでした。しかし、インフルエンザなどの流行もあり、延期が繰り返され、開催も危ぶまれましたが、やっということができました。

6年生は1学期から学級討論会や学年討論会で、あいさつ運動や縦割り活動の様子など、今の幸田小学校の現状を話し合ってきました。児童数が多い幸田小学校のみんなの仲がよくなるためにはどうしたらよいか、何度も何度も議論を重ねていました。この討論会では、議長や副

議長、書記などを児童が務め、自分たちが目指す学校に近づくための活動を、自分たちの手で企画・運営することに挑戦しました。仲間と共に問題を解決していくために、互いの意見を尊重し、合意形成を図る話し合いを大切にしながら進めていきました。話し合いの結果、「幸田小ふれあい祭」という新たな行事を6年生全員で企画し、学年を越えて、幸田小学校みんなで交流することのできる時間をつくることになりました。

当日は29の教室で「ペーパータワー」、「ワードワルフ」、「〇〇を探せ」など、工夫を凝らしたさまざまなレクリエーションが行われ、全校児童が、一緒に協力し合って楽しむ姿が見られました。学年を越えて、互いに助け合える仲のよい幸田小学校であってほしいという6年生の思いは、確実に引き継がれています。



どこまで高くできるかな

## 西三河の方言

### 「どろくた」

周りの田んぼも、満々と水をたたえた5月。冬の眠りから覚めた喧嘩(けんか)を縫って、やっという帰って来たわが家のわんぱく坊主に、おばあちゃん……  
「あんた、どこ行ってあすんで来ただん。こんげんどろくたんなって」

「あんたは、どこに行って遊んで来たの。すっかりどろんこになって」  
という意味です。

「どろくた」とは「どろんこ」、つまり「泥だらけ」「泥まみれ」のことですので、「どろ」は「泥」で間違いないのですが、「くた」とは、いったい何なのでしょう。か。「くた」とは「あくた」、漢字で書くと芥川龍之介の「芥」で、いわゆる塵芥(ちりくさ)、「こみくた」(この地方では「ごもくた」とも言うように、「ごみ」の古語なのです。使い道も値打ちもなくなった雑多な物を「がらくた」と言いますが、この「くた」もそうですし、「ごちゃませを意味する「一緒くた」の「くた」も「あくた」なのだそう。ですから、「どろくた」の「くた」も、同様に考えられるのです。  
この「どろくた」、滋賀県から福井県にかけては、わんぱく坊主、いたずらっ子のことを言う所もあるようです。

(文・じろぞ)





# 青春 トークール

第374走者

【高力区在住】<sup>しろ た まい こ</sup>城田 優以子 さん

年齢 23歳 職業 団体職員

趣味 旅行

マイブーム ディズニーのパレードを見ること

休日の過ごし方 友人と旅行

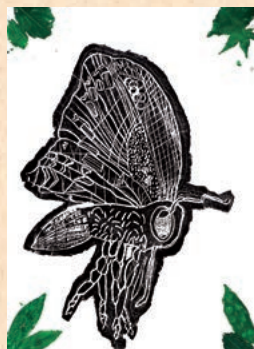
チャレンジしたいこと 全国一周

幸田町で好きな場所 滝下公園

幸田町の自慢できるところは、自然が豊かなところとJRの駅が3つあるところです。複数の駅があるため、交通の便がよく、高校生の時からずっと電車通学で、社会人になった今も電車通勤をしています。自然の豊かさについては、職場の人にも定評があり、幸田のしだれ桜は他の市や町の人にも好評で、とても自慢できるところです。

## 画伯登場

深溝小学校



3年  
渡邊 菜愛 さん

版画

〈卵を生みに行こうとしているチョウ〉

【先生から】チョウの羽の模様を細かく表現できましたね。四隅に葉のスタンプがあり、木々の間を飛んでいるようです。



6年  
神谷 勇進 さん

版画

〈消しごむはんこをまじめにほっている僕〉

【先生から】細部まで丁寧に彫られていますね。また、机や彫刻刀が立体的に描かれており、作品に奥行きを感じました。



### この本読みました

「真田十勇士 1 参上、猿飛佐助  
2 決起、真田幸村 3 激闘、大阪の陣」

小前 亮/作  
小峰書店

真田十勇士とは、実在した真田幸村と、そのまわりの十人の男たちのことです。歴史上の出来事をもとにした話で、特に迫力があつたのは大阪冬の陣です。シリーズ全3冊を読んで、日本の歴史をもっと知りたくなりました。



幸田小6年  
渡邊 太一 さん

町民会館・図書館・町民プール

## ハッピネス情報

ハッピネス・ヒル・幸田  
ホームページ

<https://www.happiness.kota.aichi.jp/>

読み聞かせステップアップ講座

### 「読み聞かせをはじめませんか」

子どもの成長や関心にぴったりの絵本の選び方や読み方のコツを紹介します。

- とき 6月15日④ 午前10時～11時30分
- ところ 町立図書館 2階学習閲覧室
- 対象 どなたでも 定員 20人 \*先着順
- 参加費 無料 講師 山田肇子(町立図書館職員)
- 申込み 5月11日④ 午前9時から図書館カウンターまたは電話で受け付けします。
- 問合せ 町立図書館 ☎(0564)63-0001 FAX(0564)63-0654

5・6月の休館日  
〈5/16~6/15〉

町民会館☎(0564)63-1111 ●5/20㊟・5/27㊟・6/3㊟・6/10㊟  
図書館☎(0564)63-0001 ●5/20㊟・5/27㊟・5/31㊟・6/3㊟・6/10㊟  
町民プール☎(0564)56-8111 ●5/20㊟・5/27㊟・6/3㊟・6/10㊟

# 暮らし インフォメーション Life Information

## 今月の納税と料金納付

- 固定資産税……………第1期分
- 軽自動車税……………全期分
- 水道料金・下水道使用料……………3・4月分
- 保育料……………5月分
- 町営住宅家賃……………5月分
- 児童クラブ育成手数料……………4月分
- \*納入期限……………5月31日☎

**便利な口座振替の利用を!**  
(申請は税務課または町内金融機関で)

## 3月の事故状況

事故	件数		累計【1~3月】
	死亡	軽傷	
死	0	0	0
重傷	1	2	2
軽傷	9	20	20
合計	10	22	22

\*表記は暫定の数値です。

## 3月の火災・救急件数

火災	件数		累計【1~3月】
	建物	林野	
建物	0	1	1
林野	0	0	0
その他	1	5	5
合計	1	6	6

救急	件数		累計【1~3月】
	急病	交通	
急病	96	327	327
交通	12	27	27
その他	37	118	118
合計	145	472	472



## キッズ・子育て

### ぴよぴよサロンであそぼう

町内在住の第1子で、生後5カ月からの赤ちゃん和新米ママを対象に、子育ての情報交換やふれあい遊びなどをする「ぴよぴよサロン」を開催していきます。全5回コース、同じ生まれ月の子育てるママ同士で、楽しく過ごしませんか。

**とき** ぴよグループ（令和6年1月生まれ）7月2日、8月6日、9月3日、10月1日、11月5日（すべて火曜日）午後1時30分～2時30分  
**ところ** 上六栗子育て支援センター（くりくりひろば）

**対象** 町内在住の第1子で令和6年1月生まれの子とその母  
**定員** 8組 \*先着順

**持ち物** バスタオル、ママバッグ一式  
**申込み** 5月10日☎から上六栗子育て支援センターへお申し込みください。  
☎・FAX (0564) 62・8333

### パパとあ・そ・ぼ！ わくわくあそびランド

日ごろ、お仕事で忙しいお父さん！この機会に子どもと一緒に遊んでみませんか？

**とき** 6月8日☎ 午前10時～11時15分

**ところ** 上六栗子育て支援センター（くりくりひろば）プレイルーム  
**内容** 体を動かして遊ぶ  
**対象** 町内在住で1歳半以上の就園前の子とその父

**定員** 15組 \*先着順  
**参加費** 無料

**持ち物** 水分補給のできる物（お茶など）汗拭きタオル

**そのほか** 動きやすい服装でお越しください。  
**申込み** 5月9日☎から上六栗子育て支援センターへお申し込みください。  
☎・FAX (0564) 62・8333

### 子育て講座

**ポッキー先生と遊ぼう！**  
～親子で身体を動かして遊ぼう～

**とき** 6月27日☎

**（第1部）** 2歳半～就園前 午前10時～10時40分  
**（第2部）** 1歳半～2歳半 午前11時10分～11時40分  
**ところ** 上六栗子育て支援センター（くりくりひろば）

## 「あったかひろば」においでよ！

**時間** 午前10時～11時  
**内容** 季節の歌、ふれあい遊び、お話  
**対象** 町内在住で就園前の子とその保護者  
**参加費** 無料  
**申込み** 当日会場で受け付けします。  
**問合せ** 上六栗子育て支援センター（くりくりひろば）  
☎・FAX (0564) 62-8333

とき	ところ
6月4日☎	坂崎保育園
6月4日☎	深溝保育園
6月5日☎	大草保育園
6月11日☎	わしだ保育園
6月12日☎	菱池保育園
6月18日☎	幸田保育園
6月19日☎	豊坂保育園
6月26日☎	里保育園

**内容** 親子で楽しく遊んで、体作りを  
しましょう。

**対象** 町内在住で就園前の子とその保  
護者

**講師** 相川優一氏

**定員** 各20組 \*先着順

**参加費** 無料

**持ち物** 運動しやすい服装、水分補給  
できるもの、汗拭きタオル

**そのほか** 未就園の兄弟も一緒に参加  
できます。1家庭どちらか1講座の参  
加です。

**申込み** 5月28日☎から上六栗子育て  
支援センターへお申し込みください。  
☎: FAX(0564)62・8333

### すくすくこうたつ子講座 ～赤ちゃんのアトピー性皮膚炎と スキンケア～

普段の生活の中でお子さんのスキ  
ンケアについてお困りのことはありませ  
んか。この講座では、子どものアレル  
ギ―専門の医師を招き、アトピー性皮  
膚炎や家庭でできるスキンケアのポイ  
ントについてお伝えします。

**とき** 6月20日☎ 午後1時30分～3  
時(受付…午後1時～1時20分)

**ところ** 保健センター

**内容** 講話「赤ちゃんのアトピー性皮  
膚炎とスキンケア」

**対象** 妊婦さんや乳幼児の保護者であ  
ればどなたでも参加できます。

**定員** 18人 \*先着順

**講師** 渡邊由香利氏(ゆかりこども  
アレルギークリニック院長)

**そのほか** 託児(先着5人)がありま  
す。町内在住の人でお子さんを預ける  
先がない人に限ります。お子さんを預  
ける先がある人は、そちらを優先して  
ください。託児の申し込み期間は、6  
月6日☎から13日☎です。

**申込み** 6月19日☎までに健康課母  
子保健グループ(内線184)へお申  
し込みください。FAX 62・8217

### ももの木保育園ミニ体験 ～一緒に遊ぼう～に参加 しませんか?

ももの木保育園に通う同じ年齢のク  
ラスの子どもたちと一緒にあそびませ  
んか。

**とき** 5月21日☎、6月6日☎ 午前  
9時30分～11時(受付…9時20分～)

\*天候や状況によって変更します。

**ところ** NPO法人ももの木保育園  
(荻字流レ石29番地5)

**内容** 園内を見学した後、同じクラス  
の園児と一緒に遊びます。

**対象** 就学前の子とその保護者

**定員** 1日2組

**持ち物** 着替え、パンツ、タオル、水  
分補給できるもの

\*保護者も動きやすく汚れてもいい服  
装でお越しください。

**申込み** 電話、メールまたは2次元  
コードでお申し込みください。

☎(0564)62・2390

メール…

kosodate.momonoki@gmail.com



▲申し込みはこちらから  
もできます

### 障がいがあると思われる お子さんのために

県教育委員会では、乳幼児期から来  
年度小学校入学予定までの障がいのあ  
る子(発達障害を含む)の保護者を対  
象に早期教育相談を実施します。

**とき** 7月29日☎、8月2日☎

午前9時30分～午後4時

**ところ** 西三河総合庁舎7階・8階

**申込み** 6月21日☎までに学校教育課  
学校指導グループ(内線424)へお  
申し込みください。申込用紙は、各園  
や学校教育課にあります。

**そのほか** 県立特別支援学校で、お子  
さんと保護者対象の体験入学を実施し  
ます。

●**みあい特別支援学校**

☎(0564)57・0013

●**とき** 7月23日☎

●**岡崎特別支援学校**

☎(0564)72・5600

●**とき** 7月11日☎、9月11日☎

### ●大府特別支援学校

☎0562・48・5311

**とき** 7月9日☎、10月23日☎

\*体験入学以外にも随時相談を受け付  
けます。電話でお申し込みください。



### スポーツ

### 第58回町民スポーツ大会

●ソフトバレーボールの部

**とき** 6月9日☎ 午前8時30分～

**ところ** 幸田中学校体育館

**対象** 町内在住または在勤者

**部門** 女子競技の部、女子レクの部、  
混合競技の部、混合レクの部、チャレ  
ンジの部

\*各部とも、参加チーム数に応じて部  
を統合する場合があります。

**そのほか** チャレンジの部は、大会へ  
の出場経験がない人やソフトバレー  
ボールを始めて間もない人も安心して  
参加することができる部門です。家族、  
友人同士でお気軽にお申し込みくださ  
い。

**申込み** 5月16日☎までに、メンバ  
ー表を添えて、文化スポーツ課スポー  
ツグループ(中央公民館内、内線19  
3)へお申し込みください。

FAX 63・1675 月曜休館(月曜が祝  
日の場合は翌平日が休館)

## スポーツ

### 第60回幸田町ユニバーサル ホッケー大会

とき 7月6日④、7日⑤

\*午前9時試合開始

ところ 豊坂小学校体育館、勤労者体

育センター

対象 町内在住または在勤者

部門 小学生の部、中学生の部、ジュ

ニアの部、シニアの部

チーム編成

・1チーム6人以上10人以下（出場選

手は6人）

【小学生の部】男子4人・女子2人、

男子3人・女子3人、男子2人・女子

4人のいずれかで出場すること。

【中学生の部】出場選手の中に女性を

2人以上含むこと。

【ジュニアの部】出場選手の中に女性

を2人以上含む、チーム内の全員が中

学生以上であること。

【シニアの部】出場選手の中に女性を

2人以上含む、チーム内の男性が35歳

以上であること。ただし、34歳以下の

男性がいるチームでも、試合に34歳以

下の男性選手が1人しか出場しなければ、

シニアの部で出場することができ

ます（ただし、中学生以上とする）。

女性選手の年齢制限はありません（た

だし、中学生以上とする）。

\*年齢は5月1日現在で判断します。

### そのほか

・中学生の部、ジュニアの部、シニア

の部についてはマイステック（ユ

ニバーサルホッケー用）の使用を可

とします。なお、破損などした場合

は、自己責任となります。

・ボールはユニホック用のものを使用

します。

・組み合わせ抽選は、文化スポーツ課

が行います。

・駐車台数に限りがあるため、乗り合

わせで来場してください。

・応援する人も必ず体育館シューズま

たはスリッパを持参してください。

申込み 6月7日⑤までにメンバール

を添えて、文化スポーツ課スポーツ

グループ（中央公民館内、内線193）

へお申し込みください。

FAX 63・1675 月曜休館（月曜が祝

日の場合は翌平日が休館）

### 夏休み少年少女

#### スポーツ教室

とき 夏休み期間中 8回

\*ただし、柔道・組討道（空手道）、

少林寺拳法は5回。

種目 ①軟式野球、②卓球、③バレー

ボール、④ソフトテニス、⑤柔道、⑥

少林寺拳法、⑦サッカー、⑧バスケッ

トボール、⑨硬式テニス、⑩剣道、⑪

組討道（空手道）

### 対象

【軟式野球、バレーボール、ソフトテ

ニス】町内の小学4～6年生

【卓球、サッカー、少林寺拳法、剣道、

硬式テニス】町内の小学生

【柔道】町内の園児年中以上と小学生

および中学生

【バスケットボール】町内の小学5～

6年生

【組討道（空手道）】町内の園児年少以

上と小学生および中学生

\*重複申し込み可。ただし、定員のあ

る種目は1人1種目とします。

定員 卓球・バレーボール・バスケッ

トボール・硬式テニス各30人。ソフト

テニス・少林寺拳法・組討道（空手道）

各20人。

講師 幸田町スポーツ協会の会員およ

び本教室の趣旨に賛同する人

参加費 2000円

そのほか 期日、時間などの詳細は、

各学校から配布される開催要項をご覧

ください。

申込み

【定員のある種目】5月14日④から22

日⑤までに、中央公民館ロビーに設置

してある応募箱に、備え付けの応募は

がきを入れてください。

\*応募者多数時は抽選

【定員のない種目】6月8日④から16

日⑤までに、文化スポーツ課スポー

ツグループへ参加費を添えて申込書を

提出してください。

よってきん!

道の駅  
筆柿の里・幸田

### フリーマーケット毎月開催!

筆柿の里・幸田では毎月第3日曜日にフリーマーケットを開催しています（雨天時は次週に順延）。日用雑貨・衣類のリユース品や、ハンドメイド小物をはじめ、なかなか見かけないようなレトロでレアな品物が並んでいる事もあります。掘り出し物との出会いを求め、毎月お買い物に見えるお客様もいらっしゃいますよ♪ 開催日に当駅へお寄りの際はイベント広場もぜひのぞいてみてくださいね! \*詳細はホームページをご覧ください。

問合せ 道の駅 筆柿の里・幸田 ☎(0564)63-5171 FAX(0564)63-5191



\*電話・FAXでの申し込みはできません。

\*定員のある種目とない種目で申込方法が異なりますのでご注意ください。  
\*応募はがき、申込書は、記入漏れのないようにしてください。

**問合せ** 文化スポーツ課 スポーツグループ（中央公民館内、内線194）  
TEL 63・1675 月曜休館（月曜が祝日の場合は翌平日が休館）



**税関係**

**自動車税種別割の納付をお忘れなく**

5月31日(金)は、自動車税種別割の納期限です。

4月1日現在で自動車をお持ちの個人に対し、4月30日(金)に県税事務所から納税通知書をお送りしましたので、お近くの県税事務所、金融機関、コンビニエンスストアなどで納付してください（納付場所は、納税通知書の裏面を

ご確認ください）。

また、パソコンやスマートフォンなどを利用して、クレジットカード（決済手数料がかかります）やインターネットバンキング、一部のスマートフォン決済アプリでも納付できます。なお、名義変更や廃車などの手続きを他の人に依頼した自動車について、納税通知書が届いた場合は、それらの手続きが3月末日までに行われていないことが考えられますので、依頼先にご確認ください。

また、転居などにより納税通知書が届かない場合は、西三河県税事務所にご連絡ください。

**問合せ** 西三河県税事務所  
☎(0564)27・2712



▲自動車税に関するホームページはこちら

**福祉・介護**

**介護保険被保険者証の交付および介護保険制度説明会**

**とき** 5月23日(金) 午前10時～11時30分

**ところ** 保健センター2階視聴覚室  
\*車でお越しの際は役場前駐車場をお使いくください。

**対象** 昭和34年6月2日～7月1日生まれの人

**持ち物** 筆記用具  
\*介護保険料の口座振替を希望される場合は、預金通帳と届出印を持参してください。

**問合せ** 福祉課介護保険グループ（内線156） FAX 56・6218

**地域包括支援センター職員がご自宅を訪問します！**

高齢の人を対象に担当地域包括支援センター職員がご自宅を訪問します。医療・福祉・介護等の相談や日常生活のお悩みなど気軽にお話しください。訪問が不要な場合は担当地域包括支援センターまでご連絡ください。

**とき** 5月1日(金)～12月28日(土)

**対象** 町内在住の75歳以上の高齢者のみ世帯の人で要支援・要介護未認定の人

**問合せ** お住まいの学区の地域包括支援センターへご連絡ください。

**北部地域包括支援センター**（坂崎・幸田小学校区）  
☎(0564)62・5516

**中部地域包括支援センター**（中央・荻谷小学校区）  
☎(0564)62・7331

**南部地域包括支援センター**（深溝・豊坂小学校区）  
☎(0564)47・7370

**キラメキ隊**  
自分や身近な人達の生活に「キラメキ」のエッセンスを加えませんか。みんな楽しくゲームなどを体験し、周りの人も一緒に健康寿命を延ばせるように活動しましょう。

**キラメキ隊**  
〈介護予防ボランティア講座〉

**とき** 6月14日(金) 午後1時30分～3時30分

**ところ** 幸田町南部地域包括支援センター

**内容**  
①すぐろくで地域の活動を知ろう  
②身近な物で作って遊ぼう

**定員** 15人 \*応募者多数時は抽選  
**対象** 興味のある人であればどなたでも

**参加費** 無料  
**申込み** 6月3日(日)までに南部地域包括支援センターへお申し込みください。

**☎(0564)47・7370**  
**FAX(0564)47・7371**



## 募集

### 保護司を募集します

保護司とは、犯罪や非行をした人の社会復帰の支援などをする、法務大臣から委嘱された非常勤の国家公務員のボランティアです。

保護司は、社会的な使命があり、やりがいのある仕事です。66歳以下でご興味のある人は、ぜひお問い合わせください。

**問合せ** 福祉課 福祉グループ（内線151）FAX56・6218

### 自衛官などの募集

令和6年度の自衛官などを次のとおり募集します。

#### 募集種目（受付期間）

●幹部候補生（6月13日㊦まで）

#### 応募資格

【一般（大卒程度試験）】22歳以上26歳未満の人、修士課程修了者など（見込含）は28歳未満の人

【一般（院卒者試験）】20歳以上28歳未満で修士課程修了者等（見込含）

【歯科・薬剤科】20歳以上30歳未満で専門の大卒（見込含）の人（薬剤科は20歳以上28歳未満の人）

●医科・歯科幹部（6月6日㊦まで）

**応募資格** 医師・歯科医師の免許取得者

●キャリア採用幹部（5月17日㊦まで）

**応募資格** 大卒以上の人で、応募資格に定められた学部・専攻学科等を卒業後、2年以上の業務経験のある人

●一般曹候補生（5月7日㊦まで）

**応募資格** 18歳以上33歳未満の人

●自衛官候補生（年間を通じて募集しています）

**応募資格** 18歳以上33歳未満の人

応募資格などの詳細は自衛官募集ホームページを確認していただくか、お問い合わせください。自衛隊愛知地方協力本部岡崎出張所でも随時説明を行っています。

**問合せ** 自衛隊 愛知地方協力本部岡崎出張所

☎（0564）58・0095

（平日 午前9時～午後6時）

▲自衛隊愛知地方協力本部のホームページはこちら

▲岡崎出張所の情報ははこちら

▲岡崎出張所の情報ははこちら

## そのほか

### 幸田町中小企業振興基本条例を制定しました

**内容** 町では、中小企業の振興について、基本理念を定め、町の役割などを明らかにするとともに、中小企業の振興に関する施策の基本方針を定めることにより、地域経済の活性化を図り、町の発展および町民生活の向上に寄与することを目的に「幸田町中小企業振興基本条例」を制定し、4月1日に施行しました。

**そのほか** 本条例の基本方針に基づき中小企業の振興に関する施策を行っていきます。

**問合せ** 産業振興課 商工観光グループ（内線261・262）  
FAX63・5129

### Jアラート全国一斉情報伝達訓練を実施します

地震・津波や武力攻撃などの発生時に備え、情報伝達訓練を行います。この訓練は、Jアラート\*（全国瞬時警報システム）を用いた訓練です。

**とき** 5月22日㊦ 午前11時頃（災害等により、訓練が中止または延期になることがあります）

#### 放送内容

##### ①防災行政無線

町内に設置してある防災行政無線か

ら、一斉に、次のように放送されます。

【放送内容】上りチャイム音、「これは、Jアラートのテストです」×3回、下りチャイム音

##### ②タウンメール

こうしたタウンメールで、次のメール文が送信されます。

【メール文】「これは、Jアラートのテストです」

\*Jアラートとは、地震・津波や武力攻撃などの緊急情報を、国から人工衛星などを通じて瞬時にお伝えするシステムです。

**問合せ** 防災安全課 安全テラスグループ（内線373）FAX63・5139

### 幸田荻谷地区市街化編入等の都市計画に関する説明会

都市計画の内容を変更するため、説明会を行います。

**とき** 6月12日㊦ 午後7時～  
**ところ** 中央公民館

\*参加希望者は当日、直接会場へお越しください。

#### 内容

- ・幸田荻谷地区の市街化編入
- ・菱池字元林、字黒方地内で第一種中高層住居専用地域の容積率変更
- ・深溝里地区計画の字名変更
- ・坂崎排水処理場の廃止

## 幸田町犯罪被害者等支援 条例を制定しました

町では、犯罪被害者等基本法に基づき実施する犯罪被害者等支援に関して必要な事項を定めることにより、犯罪被害者等支援を推進し、もって犯罪被害者等の権利利益の保護を図るとともに、町民が安全に安心して生活することのできる地域社会の実現に資することを目的に「幸田町犯罪被害者等支援条例」を制定し、4月1日に施行しました。犯罪などにより、突然思いがけず被害に遭われた人やそのご家族は、それまでに経験したことのない精神的・身体的な痛みを受けます。さらに、周囲からの興味本位のうわさや中傷、取材による平穏な私生活の侵害も受けることがあります。犯罪被害を受けた後、再び安心して平穏な日常を過ごせるようになるためには、身近な人、地域の人たちの理解と支えが必要となりますので、ご理解・ご協力をお願いいたします。

また、町民の皆さんに犯罪被害等の実態について理解を深めていただくとともに、社会全体で犯罪の被害に遭われた人やそのご家族を支えていくため、犯罪被害者等支援パネル展を開催します。ぜひご覧ください。

**パネル展について**  
**とき** 5月21日㊤～26日㊤  
**ところ** 中央公民館ロビー

問合せ 都市計画課 計画整備グループ  
 プ(内線221) FAX63・5129

## 郷土資料館臨時休館の お知らせ

郷土資料館では5月13日㊤から31日㊤の間、企画展の準備にともない、臨時休館とさせていただきます。ご迷惑をおかけいたしますが、ご理解のほど、よろしく願います。なお、屋外展示は常時開放しておりますので、自由にご観覧ください。

**問合せ** 文化スポーツ課 文化グループ  
 プ(中央公民館内、内線195)  
 FAX(0564)63・1675 月曜休館  
 (月曜が祝日の場合は翌平日が休館)  
 幸田町郷土資料館  
 ☎(0564)62・6682  
 月・木曜休館(月曜が祝日の場合は翌平日が休館)

問合せ 防災安全課 安全対策グループ  
 プ(内線371) FAX63・5139



## 寄附ありがとうございます

- 幸田町社会福祉協議会へ**
- 西三河地区郵便局長会 / 金5万円
  - 西三河地区郵便局長夫人会あおい会 / 金5万4622円
  - 幸田セントラルボウル友の会ボウラーズクラブ / 金1万9754円
  - (株)石原組従業員一同 / 金2000円
  - 合同会社Fitnessこうた社員一同 / 金1500円

(敬称略)

## えこたんの E・COナビ



## 「デコ活」を実践しましょう！

「デコ活」とは、「脱炭素 (Decarbonization)」と「環境に良いエコ (Eco)」を含む「デコ」と活動・生活を組み合わせた新しい言葉です。

町は令和4年2月に「ゼロカーボンシティ宣言」をしました。2050年カーボンニュートラルに向けて、脱炭素につながる新しい豊かな暮らしの実現を目標に一人ひとりがデコ活を実践していきましょう。

### 〇デコ活をはじめよう！ (デコ活アクション)

まずはここからはじめよう！	
デ	<b>電気も省エネ 断熱住宅</b> 住宅の断熱対策で冷暖房の使用の抑制
コ	<b>こだわる楽しさ エコグッズ</b> 照明のLED化や家電の買い替え時に省エネ家電を購入
カ	<b>感謝の心 食べ残しゼロ</b> 食品の食べ切りや余ってしまった食品等のフードドライブへの提供
ツ	<b>つながるオフィス テレワーク</b> テレワークの導入で通勤によるCO2排出量の削減

ゼロカーボンシティ  
を目指してみんなで  
取り組もう！



### 〇町の取り組み

町において実施しているデコ活について紹介します。

#### ☆こうたエコスタイルキャンペーン

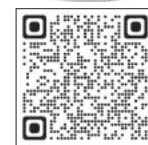
「幸田町地球温暖化対策実行計画 (事務事業編)」に基づき、令和6年度も「こうたエコスタイルキャンペーン」を実施しています。

緑のカーテンの活用による省エネ、クールビズに合わせTPOに応じた服装の自由化などの取り組みを継続して行っています。

#### ☆フードドライブ

「食品ロス削減推進計画」に基づき、燃やすごみ削減のために環境課窓口でフードドライブを実施しています。

**問合せ** 環境課 環境保全グループ (内線272) FAX63-5169



←デコ活の詳細については、こちらの2次元コードからご確認ください。



## 町長へこんにちは！

### フロアボールで世界大会に出場

#### 【女子世界フロアボール選手権大会2023 結果報告】

幸田高等学校3年生の田島暖乃香さんが令和5年12月2日④から10日④の期間にシンガポールで開催された「女子世界フロアボール選手権大会2023」に日本代表選手として出場し、第9位の成績を収め、その報告のため2月27日④に町長を訪れました。

田島さんは「また日本代表に選ばれるように進学先の大学でも頑張りたい」と語ってくれました。



報告する田島さん

### 毎日パソコン入力コンクールで文部科学大臣賞 受賞

#### 【第23回毎日パソコン入力コンクール全国大会 優勝・準優勝報告】

令和5年12月10日④に開催された「第23回毎日パソコン入力コンクール全国大会」で優秀な成績を収め、文部科学大臣賞を受賞した豊坂小学校6年生の真杉快さんと幸田中学校3年生の木原滯さんが、その報告のため3月26日④に町長を訪れました。

真杉さんは「ローマ字の部が小学生までなので、中学生になったら英文の練習を頑張りたい」と、木原さんは「高校生になったら勉強とタイピングを両立して、全国大会に出場できるように頑張りたい」と抱負を話してくれました。



報告する真杉さん

報告する木原さん



### 令和6年度児童クラブ支援員を募集します！

職 種	児童クラブ支援員（パートタイム）
募 集 人 員	若干人
勤 務 内 容	昼間家庭に保護者のいない児童の育成、支援
勤 務 場 所	小学校敷地内児童クラブ活動室
勤 務 時 間	週20時間未満（土日祝日、年末年始は休日）
資 格 な ど	児童と接することが好きな健康な人（保育士または教諭資格を有していることが望ましい）
給 与	フルタイム・パートタイム会計年度任用職員給料・報酬基準による
採 用 期 日	令和6年7月以降
提 出 書 類	①履歴書（市販のもので可、写真をのり付けしたもの）②保育士免許または教諭資格証明書の写し（なくても可） *提出された書類などはお返ししません。
申 込 期 間	6月14日④まで 役場執務時間中に限る。（平日午前8時30分～午後5時15分）
採 用 方 法 な ど	採用は、書類審査および面接により決定します。面接の日程などについては、後日通知します。 *採用時期については、欠員状況などにより異なる場合があります。実際の勤務日、勤務時間については、勤務割での調整となります。
申 込 み、問 合 せ	こども課 児童育成グループ（内線133） FAX63-5334





## 令和7年4月1日採用 幸田町職員を募集します！【I日程】

職種・採用予定人員・受験資格

受付期間  
5/1~5/31

職種	採用人数	学歴	受験資格
① 技術職 (土木・建築)	若干人	大学 短大	<ul style="list-style-type: none"> <li>平成6年4月2日以降に生まれた人で、土木課程または建築課程を卒業または令和7年3月31日までに卒業見込みの人</li> <li>*土木または建築の専門的な科目を履修していれば卒業した学部学科等は問いません。</li> </ul>
② 保健師	若干人	大学 短大	<ul style="list-style-type: none"> <li>昭和53年4月2日以降に生まれた人で、左記学歴を卒業または令和7年3月31日までに卒業見込みの人</li> <li>*保健師資格を令和7年3月31日までに取得または取得見込みの人</li> </ul>
③ 保育士	若干人	大学 短大	<ul style="list-style-type: none"> <li>昭和53年4月2日以降に生まれた人で、左記学歴を卒業または令和7年3月31日までに卒業見込みの人</li> <li>*保育士資格を令和7年3月31日までに取得または取得見込みの人</li> </ul>
④ 消防職	若干人	大学 短大	<ul style="list-style-type: none"> <li>平成6年4月2日以降に生まれた人で、左記学歴を卒業または令和7年3月31日までに卒業見込みの人</li> <li>*両眼で矯正視力0.8以上かつ片眼で0.5以上の視力があり、赤色、青色および黄色の色彩の識別が可能な人</li> </ul>

\*どの職種も性別は問いません。

## 試験日程・会場・試験内容

試験	試験日	会場	試験内容
書類審査			<ul style="list-style-type: none"> <li>受験申込書選考（応募者数により実施しない場合があります）</li> </ul>
一次試験	7月13日㊥	役場	<ul style="list-style-type: none"> <li>人事担当者面接</li> </ul>
	7月14日㊦	役場	<ul style="list-style-type: none"> <li>筆記試験</li> <li>職務適応性検査（消防職は消防適性検査）</li> <li>専門試験（技術職、保育士のみ）</li> </ul>
二次試験	8月24日㊧	役場	<ul style="list-style-type: none"> <li>最終面接</li> <li>体力テスト（消防職のみ）</li> </ul>

## 試験申込み・受付期間

区分	受付期間	受付場所	備考
窓口受付	5月1日㊨から 31日㊩	人事秘書課 人事グループ (役場3階6番窓口)	受付時間は、午前8時30分から午後5時15分まで 土・日・祝日は休み（5月31日㊩は午後5時まで） 郵便の場合は、5月31日㊩必着としますが、書類に不備がある場合は、受理することができません。
郵便受付	5月31日㊩必着		

## そのほか

- ①募集要項をよくご確認の上、お申し込みください。なお、募集要項、受験申込書などは、人事秘書課（3階6番窓口）でお渡しするほか、町ホームページからもダウンロードできます。
- ②遠隔地に住んでいる人で、受験申込書などを郵送で請求する場合は、140円切手を貼付し、宛先などを明記した返信用封筒（長形3号：120mm×235mm）を必ず同封してください。
- ③提出書類（履歴書など）は、理由を問わず返却しません。
- ④一般事務職（大学卒・短大卒・高校卒および就職氷河期世代対象）、技術職（土木・建築（高校卒および就職氷河期世代対象））、消防職（高校卒）、調理員についてはⅡ日程として募集予定です。詳細は町ホームページをご覧ください。

問合せ 人事秘書課 人事グループ (内線363) FAX63-5139  
Eメール: jinjihisyo@town.kota.lg.jp



## 新たな消防団がスタートしました

4月6日㊤に町民会館あじさいホールで幹部団員の退団・任命および新規入団者の入団辞令の交付を執り行いました。本年度も消防団一丸となって町の安全安心を守ります！ 地元のためにと立ち上がった消防団幹部のメンバーを紹介します。(敬称略)

消防団長	稲吉 悟 (桐山)	消防副団長	磯部 有哉 (野場)
第1分団長	黒柳 琢哉 (坂崎)	第1副分団長	鴨下 真裕 (大草)
第2分団長	森 賢次 (菱池)	第2副分団長	早川 悟史 (横落)
第3分団長	高垣 篤 (野場)	第3副分団長	松山 歩 (六栗)
第4分団長	平井 健汰 (桐山)	第4副分団長	齋藤 舜 (深溝)



新入団員宣誓 第4分団 田中楓里さん



左から松山さん、鴨下さん、高垣さん、黒柳さん、磯部さん、稲吉さん、森さん、平井さん、早川さん、齋藤さん

消防団では、ともに活躍する仲間を募集しています。入団希望の人は地元の消防団または消防本部までご連絡ください。

問合せ 消防本部 庶務課 消防団グループ ☎(0564)63-0514 FAX(0564)63-1189



## 地域計画策定に向けた各地区の話し合いを開催します

町では農業の健全な発展を図ることを目的として、区域ごとに協議の場を設定し、10年後の農地の担い手や在るべき姿を示した地域計画(目標地図を含む)を策定します。

とき・ところ 下記表のとおり

内容 昨年、実施した意向調査をもとに、地区ごとの話し合いを行い、農地1筆ごとに10年後の受け手を割り当てた目標地図を作成します。

対象 対象地区に農地を所有または耕作されている人に限らず、地域の農業に興味のある人はどなたでも参加できます。

申込み 参加を希望される人は下記表の申し込み期限までに産業振興課農業振興グループ(内線263)へお申し込みください。開催日時が決まり次第ご案内します。 FAX63-5129

地区	日時(予定)	場所	申込期限
長嶺区	5月20日㊤の週のいずれか1日 午後6時~	役場2階 201会議室	5月13日㊤
久保田区	5月27日㊤の週のいずれか1日 午後6時~		5月20日㊤
坂崎区	5月27日㊤の週のいずれか1日 午後6時~		5月20日㊤
大草区	6月3日㊤の週のいずれか1日 午後6時~		5月27日㊤
高力区	6月3日㊤の週のいずれか1日 午後6時~		5月27日㊤

\*日程は予定です。他地区については順次、開催予定です。



## 町職員の人事異動についてのお知らせ

4月1日付けで、総勢135人の町職員の人事異動を行いました。主幹級以上の異動については次のとおりです。  
( )は異動前

### 【部長・参事級】5人

- 企画部長（建設部長）内田 守
- 環境経済部長（都市計画課長）大熊 隆之
- 建設部長（環境経済部長）鳥居 靖久
- 上下水道部長（上下水道部次長（上下水道調整担当））齋藤 啓一
- 消防長（消防次長兼庶務課長）山本 秀幸

### 【部次長級】8人

- 企業立地監兼企業立地課長（企画部次長兼企業立地課長）鴨下 直史
- 企画部次長（合併70周年事業推進担当）兼財政課長（財政課長）岩瀬 仁史
- 危機管理監（能登・内灘支援担当兼務）（総務部次長兼総務課長）長谷優一郎
- 住民こども部次長兼住民課長（住民課長）野澤 一芳
- 環境経済部次長兼環境課長（環境課長）近藤 伸繁
- 上下水道部次長（連携推進担当）（学校教育課長兼学校給食センター所長）山崎 二郎
- 監査委員事務局長（監査委員事務局長）早川 学
- 消防次長兼消防署長（予防防災課長）吉田 孝正

### 【課長級】9人

- 財務担当課長（財政課主幹）伊藤 孝
- 総務課長（総務課主幹）藤田 美香
- 振り仮名担当課長（税務課主幹）夏目 慎子
- 産業振興課長（商工会担当課長）春日井幸弘
- 都市計画課長（産業振興課長）小林 英男
- 学校教育課長兼学校給食センター所長（学校教育課主幹）加藤 宏和
- 庶務課長（商工担当課長）縮吉 仁
- 安全衛生担当課長（庶務課主幹）松山 順子
- 予防防災課長（庶務課主幹）新實 直哉

### 【主幹級】4人

- 総務課主幹（学校教育課主幹）近藤 京子
- 健康課主幹（健康課長補佐）成田 裕香
- 水道課主幹（水道課長補佐）福岡 昌実
- 学校教育課主幹（議会事務局主幹）齋藤久美子

問合せ 人事秘書課 人事グループ（内線363） FAX63-5139



## 町指定文化財が喫煙等禁止場所に指定されました

消防長告示の一部改正に伴い、町火災予防条例および文化財保護法の規定により重要な文化財として指定された建造物の内部および周囲での喫煙、裸火の使用または危険物品の持ち込みが禁止されました。

### 裸火の使用とは？

「炎」、「火花」、「発熱部を外部に露出した状態で使用するもの」をいいます。

### 危険物品とは？

火災発生の原因となり、また、火災を拡大させる危険性が高い次のようなものをいいます。

危険物品の種類	代表的な物品名
消防法で定める危険物	ガソリン、灯油
可燃性ガス	プロパンガス
可燃性液体類・固体類	ろうそく
火薬類	花火

### 対象文化財

所在地	制限区域
深溝字一之宮 深溝神社	本殿内部および周囲
深溝字内山 本光寺	肖影堂内部および周囲

施行期日 4月1日☺

問合せ 消防本部 予防防災課 予防グループ ☎(0564)63-0513 FAX(0564)63-1189



## 国民健康保険・後期高齢者医療制度に加入している皆さんへ

### 住民健診（特定健診）の申し込みが始まります

国民健康保険、後期高齢者医療制度に加入の人には、5月中旬に申込用ハガキを送付します。

- 社会保険、国保組合などに加入している人は原則受診できません。（\*1）
- 人間ドックをお申し込みの人は、受診できません。
- 国民健康保険加入者は、病院に通院中の人、この住民健診（特定健診）を受診してください。
- 年度途中で国民健康保険に加入された人は、申込用ハガキが届きませんので、受診を希望される人はお問い合わせください。
- 本年度19歳以上の人は、国民健康保険に加入の人または後期高齢者医療制度に加入の人にのみ申込用ハガキを送付します。  
19歳から39歳の国民健康保険に加入の人以外で住民健診を希望される人は、健康課 健康増進グループへご連絡ください。
- 申し込みのあった人から予約日時を割り当て、後日受診票を送付します。

#### 受診時の持ち物

- 健康保険証・マイナンバーカードなど本人確認ができるもの  
\*当日お持ちでない人は、受診できない場合があります。
- 住民健診（特定健診）受診票 \*問診部分を受診日までにご記入ください。
- 大腸がん検診（400円）、肺がん略痰検査（500円）を希望する人は、健診会場に代金をお持ちください。  
\*肺がん略痰検査は、喫煙指数（喫煙本数×喫煙年数）が600以上の人が対象です。

#### 注意事項

- 血糖値など、血液検査データの気になる人は、予約を午前に変更し、朝食を抜いて会場にお越しください。
- 胸部レントゲン撮影を行います。「薄手で無地のTシャツまたは肌着1枚」で撮影します。  
ブラトップやボタン、金具、刺しゅう、ワンポイント、ポケットなどがある服装はご遠慮ください。
- 当日、37.5℃以上の発熱や風邪症状のある人は、受診を控え、土日祝日を除く平日に問合せ先に日程変更を申し出ていただきますようお願いいたします。
- 健診の結果は、約1カ月後に郵送でお知らせします。

#### (\*1) 40歳から74歳の社会保険（国保組合含む）に加入している人へ

勤め先や加入している健康保険に健診の有無をご確認ください。  
確認後、保険者による健診の機会がない人については、保険者が発行する「特定健診受診券（岡崎市医師会はるさき健診センターで利用できるもの）」を利用して受診することができますので、健康課までご連絡ください。  
特定健診受診券利用の場合でも、保険者の種類によっては自己負担金が発生する場合があります。特定保健指導については、各保険者が実施主体とし、住民健診（特定健診）を受診した機関よりご案内します。

問合せ 保険医療課 国保年金グループ(内線142)・医療グループ(内線144) 健康課 健康増進グループ(内線182)



## 草刈技能講習会

刈払機による草刈作業を学び、シルバー人材センターの会員になって一緒に働きましょう。

- 主催者** 幸田町シルバー人材センター、安城市シルバー人材センター共同開催
- とき** 6月6日㊦ 午前9時30分～午後3時30分
- ところ** 安城市総合福祉センター（安城市赤松町大北78-1）
- 参加費** 無料
- 対象** 町内在住で60歳以上の健康で働く意欲のある人
- 定員** 20人
- 申込み** 5月14日㊦から23日㊦までに幸田町シルバー人材センターへお申し込みください。 ☎(0564)63-0011 FAX(0564)56-9635



←ホームページはこちら



## 「特定健診・特定保健指導」って何だろう？

特定健診とは、生活習慣病のリスクを早期に発見するため、医療保険者が実施する内臓脂肪症候群（メタボリックシンドローム）に着目した特定健康診査のことです。人間ドック、住民健診のどちらかを受診することで、特定健診を受けたことになります。その結果、運動習慣や食生活、喫煙といった生活習慣を見直すための特定保健指導を受けることで、内臓脂肪を減少させ、生活習慣病の予防・改善につなげるものです。

### 対象者

40歳以上75歳未満の医療保険加入者

### 流れ

(国保の場合)

1. 特定健診（人間ドック・住民健診など）を申し込む

2. 特定健診（人間ドック・住民健診など）を受ける

3. 健診結果を確認する

健診結果は、血糖高値、脂質異常、血圧高値、喫煙歴の該当個数により、次の①～③に階層化されます。

①情報提供レベル（0個）、②動機付け支援レベル（1個）、③積極的支援レベル（2個以上）  
生活習慣の改善が必要な②、③の人には、特定保健指導の案内を送付します。



健診結果で②、③に該当した人



健診当日に簡易判定で②、③に該当した人

4. 特定保健指導の案内

4. 特定保健指導を受ける



5. 特定保健指導を受ける

\* 社会保険（国保組合含む）に加入の人の特定健診については、加入している保険者へお問い合わせください。

## 特定健診のメリット

### ポイント1

#### いろいろな生活習慣病を早期発見できる

生活習慣病は、自覚症状がなく進行します。

放っておくと重症化し、心筋梗塞や脳出血、糖尿病性腎症などを発症する危険性があります。

特定健診では、メタボリックシンドロームはもちろん、脂質異常症や糖尿病などのリスクも見つけられます。

### ポイント2

#### 継続して健康状態を把握できる

毎年受診することで、自分の健康状態の変化が分かり、生活習慣をどのように改善すれば良いのかの指標になります。

### ポイント3

#### 特定保健指導で保健師や管理栄養士と生活習慣改善のための話し合いができる

特定保健指導の対象となると、保健師、管理栄養士などの専門家のサポートを受けながら生活習慣を見直すことができます。一人で悩みながら取り組むより効果的です。

### ポイント4

#### 医療費を節約できる

生活習慣病が重症化すると、医療費の負担が高額になります。未然に防ぐことで医療費を節約できます。

#### 自分ではなかなか気付けないから…

毎年の特定健診で生活習慣病の重症化予防を！

あなたの健康が、あなたの家族を笑顔にします！

問合せ 保険医療課 国保年金グループ(内線142)



## 自転車乗車用ヘルメット購入費補助金制度

ヘルメットの着用努力義務化は、令和5年4月から道路交通法改正により、全国で施行されました。この現状を受け、広くヘルメットを普及させるためにも、自転車乗車用ヘルメットの購入費用を一部補助します。

補助期間	令和7年3月31日⑩まで
補助対象者	申請日において町内に住所を有している人
補助対象ヘルメット	次の安全基準を満たすいずれかの認証などを受けたもの (1)一般財団法人製品安全協会が安全基準に適合することを認証したSGマーク (2)公益財団法人日本自転車競技連盟が安全基準に適合することを認証したJCFマーク (3)そのほか(1)または(2)に類する認証を受けたマークなどが付されたもの
補助額	購入費用の5割(上限額 2,000円、10円未満切り捨て)
申請方法	購入後、補助金交付申請書に次のすべての書類を添付して防災安全課へ提出してください。補助金交付申請書は防災安全課窓口または町ホームページからダウンロードしてください。 <ul style="list-style-type: none"> <li>領収書のコピー(原本でも可)</li> <li>ヘルメットの安全性の認証が確認できる書類のコピー(保証書、説明書など)</li> <li>通帳またはキャッシュカードのコピー(振込先確認のため)*印鑑(認め印)をご持参ください。</li> </ul>
その他	<ul style="list-style-type: none"> <li>購入してから2カ月以内に申請をしてください。</li> <li>申請は補助対象者1人につき原則1回までです。</li> <li>*詳細は町ホームページをご覧ください。</li> </ul>

問合せ 防災安全課 安全対策グループ(内線372) FAX63-5139



## 特殊詐欺対策装置購入費補助金制度

オレオレ詐欺を始めとした特殊詐欺被害は町内でも発生しています。これらの被害の防止・減少を目指し、特殊詐欺対策装置(固定電話機または固定電話機に取り付ける装置)の購入費用を一部補助します。

補助期間	令和7年3月31日⑩まで
補助対象者	次のすべてに該当する人 <ul style="list-style-type: none"> <li>令和7年3月31日時点で65歳以上である人</li> <li>申請日において町内に住所を有している人</li> <li>町税の未納がない人</li> </ul>
対象装置	次のいずれかの機能を有する装置 (1)通話内容を録音し、着信時に通話内容を録音することを自動で相手に伝える機能を有する固定電話機または固定電話機に取り付ける装置 (2)特殊詐欺を引き起こす可能性のある電話番号からの着信を自動的に拒否する機能を有する固定電話機または固定電話機に取り付ける装置 *番号表示サービスへの加入が必要です。加入料、利用料は利用者負担となります。
補助額	購入費用の5割(上限額 7,000円、1,000円未満切り捨て)
申請方法	購入後、補助金交付申請書に次のすべての書類を添付して防災安全課へ提出してください。補助金交付申請書は防災安全課窓口または町ホームページからダウンロードしてください。 <ul style="list-style-type: none"> <li>領収書のコピー(原本でも可)</li> <li>装置の機能が確認できるカタログ、パンフレット、説明書などのコピー</li> <li>通帳またはキャッシュカードのコピー(振込先確認のため)*印鑑(認め印)をご持参ください。</li> </ul>
その他	<ul style="list-style-type: none"> <li>購入してから2カ月以内に申請をしてください。</li> <li>申請は1世帯につき1台のみです。</li> <li>*詳細は町ホームページをご覧ください。</li> </ul>

問合せ 防災安全課 安全対策グループ(内線372) FAX63-5139



## 草刈機購入費の一部を補助します

幸田町町村合併70周年記念事業として、草刈機の購入に対する費用の一部を補助します。

河川愛護活動など、行政区が行う草刈活動の負担軽減策のひとつとして、草刈機の所有者を増やす目的で実施するものです。

補助申請期間	5月15日(金)～8月30日(金)
対象品	<ul style="list-style-type: none"> <li>エンジン式は、排気量20cc(20cm<sup>3</sup>)以上の草刈機を新たに購入するもの</li> <li>電動式は、電圧14V以上の草刈機を新たに購入するもの</li> </ul> ＊以下の場合、対象外 コードがある製品、ハンディータイプの製品、既に所有している草刈機の廃棄や修理の費用など
補助対象者	次のすべてに該当する人 <ul style="list-style-type: none"> <li>町内の店舗で対象品を購入された人</li> <li>申請日現在において、町内に住所のある人</li> <li>5月1日以降に対象品を購入された人</li> <li>1世帯1台であること</li> <li>町税の未納がないこと</li> </ul>
補助額	対象品の購入額の5割(上限額50,000円、100円未満切り捨て) ＊補助額の合計が予算(500万円)を超える場合は、抽選となります。
申請方法	町ホームページから申請書をダウンロードし、添付資料とともに区画整理課へ提出してください。 <添付資料> <ul style="list-style-type: none"> <li>領収書の写し</li> <li>購入した草刈機の写真</li> <li>排気量または電圧のわかる資料(納品書や取扱説明書の写しなど)</li> </ul>
その他	<ul style="list-style-type: none"> <li>町内の店舗にも申請書などが置いてあります。</li> <li>詳細については、町ホームページで確認してください。</li> </ul>

問合せ 区画整理課 区画整理グループ(内線211) FAX63-5129



## 物価高騰対応重点支援給付金(こども加算)の申請はお済みですか

物価高騰の影響による負担増で影響の大きい、児童(平成17年4月2日以降に生まれた人)がいる低所得世帯に対して児童1人当たり5万円を現金で支給しています。

### 対象

次の要件のいずれかに該当し、国が定める基準日(令和5年12月1日)時点で住民票がある世帯

＊ただし、世帯員全員が住民税課税の親族などの扶養を受ける場合は対象となりません。

### ①次の給付金を受給された世帯

- ・1世帯当たり7万円の物価高騰対応重点支援給付金(住民税均等割非課税世帯分)
- ・1世帯当たり10万円の物価高騰対応重点支援給付金(住民税均等割のみ課税世帯分)

町で確認ができる世帯主に「物価高騰対応重点支援給付金支給要件確認書(こども加算分)」を送付しています。必要事項を記入の上、返信用封筒でご返送ください。

### ②次の児童を扶養している(生計を一にしている)令和5年度分住民税均等割非課税または住民税均等割のみ課税世帯

- ・令和6年6月28日までに新たに出生した児童
- ・寮で生活するなど住民票の世帯を別にする児童

該当する児童がいる世帯主は申請が必要です。申請の際には「児童を監護していることを証する書類」が必要です。その他必要な書類などの詳細については町ホームページをご覧ください。

＊申請後の審査に時間がかかる場合がありますのでご了承ください。

### その他

- ・本給付金の提出期限は6月28日(金)となります。提出期限までに提出が無い場合は本給付金の受給を辞退したものと見なされますのでご注意ください。
- ・令和5年度分住民税が確認できない場合は、住民税情報の確認ができるまで本給付金を支給できませんので住民税の申告をお願いします。

問合せ 福祉課 包括ケアグループ(内線155) FAX56-6218

## 毎月の無料相談

### ◎行政相談

と き 毎月第3水曜日(祝日除く) 午前10時～正午  
ところ 役場1階相談室1  
問合せ 総務課 法規グループ(内線353) FAX63-5139

### ◎人権相談

と き 毎月第1水曜日 午前9時～正午  
ところ 役場1階相談室  
問合せ 住民課 住民窓口グループ(内線122) FAX62-6555

### ◎消費生活相談

#### ▶幸田町(電話相談可)

と き 毎週火曜日 午前10時～正午、午後1時～4時  
\*受付は午後3時30分まで  
ところ 役場1階相談室  
問合せ 企画政策課 政策グループ(内線331) FAX63-5139

#### ▶愛知県消費生活総合センター(電話相談可)

と き ㊸～㊿ 午前9時～午後4時30分  
㊺・㊻ 午前9時～午後4時  
ところ・問合せ 愛知県消費生活総合センター ☎052-962-0999

### ◎多重債務相談(予約制)

と き 毎週火・木曜日 午後1時～4時  
ところ・問合せ 愛知県消費生活総合センター ☎052-962-0999

### ◎司法書士法律困りごと相談(1週間前までに要予約)

と き 毎月第1・3水曜日 午後1時～4時  
ところ 福祉サービスセンター  
問合せ 幸田町社会福祉協議会 ☎62-7171 FAX62-7254

### ◎無料法律相談(予約制)

と き 毎月第2木曜日 午後1時～4時  
\*令和6年度の6月・9月・12月・3月は第2水曜日  
ところ 役場3階301会議室(ほか)  
問合せ 住民課 住民窓口グループ(内線121) FAX62-6555

### ◎税理士による税務相談(予約制)

と き 毎月第3木曜日 午後1時30分～2時15分、  
午後2時30分～3時15分  
ところ 役場1階相談室  
問合せ 税務課 町民税グループ(内線161) FAX56-6218

### ◎国税に関する「電話相談センター」

と き ㊸～㊿(祝日、年末年始除く) 午前8時30分～午後5時  
利用方法 ①岡崎税務署 ☎58-6511へ電話 ②自動音声→「1」  
を押す ③自動音声→相談内容の番号を押す

### ◎税務相談(予約優先)

と き 毎週月・水・金曜日 午前10時～午後3時  
ところ 岡崎信用金庫本店(岡崎市菅生町)  
問合せ 東海税理士会 岡崎支部事務局 ☎25-6622

### ◎心配ごとお気軽相談(電話相談可)

と き 毎週水曜日 午前9時～正午  
ところ 役場1階相談室  
問合せ 福祉課 介護保険グループ(内線156) FAX56-6218

### ◎子どもの権利擁護委員会

と き ㊸～㊿(祝日除く) 午前8時30分～午後5時15分  
問合せ こども課 児童育成グループ(内線133) FAX63-5334  
メール kodomo-kenri@town.kota.lg.jp

### ◎ひとり親家庭相談(電話相談可)

と き 毎月第4木曜日  
午前10時～午後4時  
ところ 役場1階相談室  
問合せ 福祉課 包括ケアグループ(内線155) FAX56-6218

### ◎こどもの相談

と き 毎月第2木曜日 午前10時～午後4時  
ところ 役場1階相談室  
問合せ 福祉課 包括ケアグループ(内線155) FAX56-6218

### ◎子育て相談(訪問相談可)

と き ㊸～㊿ 午前8時30分～午後5時  
㊺ 午前8時30分～正午 \*㊻は電話相談のみ(祝日除く)  
ところ・問合せ 上六栗子育て支援センター ☎・FAX62-8333

### ◎教育相談

と き ㊸～㊿ 午前10時～午後6時  
ところ ㊸ 多文化共生拠点施設相談室  
㊹～㊿ 中央公民館教育相談室  
問合せ ☎・FAX63-1188 メール k-soudan@siren.ocn.ne.jp

### ◎高齢者の相談(訪問相談可)

と き ㊸～㊿(祝日除く) 午前8時30分～午後5時15分  
ところ ①北部地域包括支援センター ②中部地域包括支援センター  
③南部地域包括支援センター  
対象 ①坂崎・幸田学区在住者 ②中央・荻谷学区在住者  
③豊坂・深溝学区在住者  
問合せ ①☎62-5516 FAX62-5517 ②☎62-7331 FAX62-7254  
③☎47-7370 FAX47-7371

### ◎認知症介護電話相談

と き ㊸～㊿(祝日除く) 午前10時～午後4時  
問合せ 公益社団法人 認知症の人と家族の会・愛知県支部  
☎0562-31-1911 FAX0562-33-7102

### ◎ゆるカフェ(若年性認知症・高次脳機能障害当事者の相談・交流会)

と き 毎月第1土曜日 午前10時～正午  
ところ 就労継続支援B型事業所ひなた  
問合せ 福祉課 包括ケアグループ(内線154) FAX56-6218

### ◎身体・知的・精神障がい者相談(訪問相談可・予約制)

と き ㊸～㊿(祝日除く) 午前8時30分～午後5時15分  
ところ ①生活支援センターこうた ②相談支援事業所ひなた  
③幸田町社協相談支援事務所  
対象 ①北部中学校区在住者 ②幸田中学校区在住者  
③南部中学校区在住者

相談員 相談支援専門員、社会福祉士、精神保健福祉士  
問合せ ①☎63-1755 ②☎77-6900 ③☎62-7171

### ◎心の病を抱える人の家族の相談

と き 毎月第3火曜日 午後1時30分～3時  
ところ つどいの家1階 図書室  
問合せ 福祉課 福祉グループ(内線151) FAX56-6218

### ◎憩いの場(心の病のある人のデイケア)

と き 毎週火曜日 午後1時30分～4時  
ところ つどいの家1階 会議室  
問合せ 福祉課 福祉グループ(内線151) FAX56-6218

### ◎ひきこもり家族の集い

と き 毎月第3水曜日 午後5時30分～7時  
ところ つどいの家1階 会議室  
問合せ 幸田町基幹相談支援センター ☎63-1755 FAX63-1756

### ◎精神保健福祉(心の病、心の健康)相談

と き ㊸～㊿(祝日、年末年始除く) 午前9時～午後4時30分  
ところ・問合せ 西尾保健所健康支援課  
☎0563-56-5241 FAX0563-54-6791

### ◎こころの健康医師相談(2日前までに要予約)

と き 奇数月の第3木曜日 午後2時～4時  
ところ 西尾保健所2階相談室  
問合せ 西尾保健所 健康支援課 ☎0563-56-5241

### ◎不動産相談

と き 毎月第1金曜日(祝日、1月、8月は除く) 午後1時～4時  
ところ 役場2階201会議室(ほか)  
問合せ 都市計画課 計画整備グループ(内線222) FAX63-5129



**人口動態** 2024.4.1現在

総人口 42,226人(前月比-58人)  
 内 男21,466人 女20,760人  
 世帯数 16,871世帯(前月比+25世帯)

3月中の主な異動  
 出生 21人(男10人/女11人)  
 死亡 35人(男16人/女19人)  
 転入 220人(男123人/女97人)  
 転出 263人(男152人/女111人)

**戸籍異動** 3月届出分(順不同・敬称略)

おめでとうございます

出生児	保護者	区
足田 朱【あかり】	有	里
村瀬 颯【そら】	涼	海谷
原田 絃葉【いとほ】	裕也	横落
谷田 陽咲【ひなた】	勝紀	横落
NGUYEN MINH CHAU	NGUYEN QUOC TUAN	六栗
橋本 彩羽【いろは】	匠平	岩堀
野本 理月【りつき】	浩之・歩未	鷺田
辻 陽菜【はるな】	真吾	里
辻 結月【ゆづき】	真吾	里
中嶋 琴葉【ことほ】	美帆	大草
遠山 陽大【ひなた】	稜人	荻
清水 杏織【いおり】	紀晴	大草

おくやみ申し上げます

死亡者	年齢	世帯主	区
田境 薫	76	田境 千賀子	六栗
石川 和子	80	石川 良幸	鷺田
野沢 初男	91	野沢 初男	鷺田
鈴木 美代子	90	鈴木 巧	幸田
岩瀬 浩	83	岩瀬 寄支子	里
日隈 ミドリ	84	日隈 勝浩	横落
榊原 千代	97	榊原 修司	芦谷
杉浦 よし子	79	杉浦 よし子	須美
山崎 隆	98	山崎 佐敏	岩堀
近藤 文夫	75	近藤 章裕	里
志賀 美佐枝	90	志賀 守久	六栗
磯部 節子	91	磯部 修	大草
本多 茂徳	87	本多 哲也	岩堀
岩崎 久枝	87	岩崎 久枝	岩堀
市川 和子	86	市川 善之	里
小野 いそ	90	小野 達哉	市場
大嶽 廣乃	80	大嶽 弘高	高力
伊與田 要	73	伊與田 要	坂崎
田中 和之	71	田中 和之	芦谷
宇都野 登	94	宇都野 登	芦谷
濱田 隆彦	56	濱田 隆彦	鷺田
清水 和枝	81	清水 基	岩堀

\* プライバシー保護のため、希望者のみ掲載しています。掲載希望の人は、届け出時に住民課にお申し出ください。

**ケーブルTV 5月の番組案内**  
 〈スマイル12チャンネル〉

- ①『テレビ回覧板WEEKLY』(15分)  
 幸田町、蒲郡市の地域ニュース。毎週土曜日更新  
 (毎日9:00、12:00、15:00、17:00、19:00、22:00放送)
- ②『町の風景』(10分)  
 幸田町、蒲郡市の美しい風景をお届けします。  
 5月11日(土)~24日(金) 1週目 9:15、12:30、19:15放送  
 2週目 12:15、18:00、22:15放送
- ③『マイ Home Town』(30分)  
 「私の町」をテーマにしたエリア内の情報番組。  
 5月11日(土)~24日(金) 1週目 9:30、19:30、22:30放送  
 2週目 10:30、15:30、20:00放送
- ④『店ばな工房』(15分)  
 幸田町、蒲郡市にあるお店を紹介します。  
 5月18日(土)~31日(金) 1週目 9:15、12:30、19:15放送  
 2週目 12:15、18:00、22:15放送
- ⑤『時代をたどる幸田』(15分)  
 地域の人と幸田町文化スポーツ課学芸員をナビゲーターに、幸田の歴史を古代から現代まで辿ります。  
 5月25日(土)~6月7日(金) 1週目 9:30、19:30、22:30放送  
 2週目 10:30、15:30、20:00放送
- ⑥『幸田町今昔写真EXPLORER』(15分)  
 お笑い芸人ツケマイ23号が幸田町を巡り古い写真を探します。  
 5月18日(土)~31日(金) 10:00、16:00、21:00放送

問合せ 三河湾ネットワーク株式会社 ☎0120-794934

**今月の表紙**

「しだれ桜と共に」

今月の表紙はしだれ桜まつりで撮影した1枚です。会場である文化公園には鮮やかな桜を見るために多くの人が訪れており、食事や写真撮影などを楽しむ姿が見られました。桜だけでなく、ステージ発表や、キッチンカーの出店もあり、幅広い年齢層の人で賑わっていました。



別ショットの写真

また、4月6日(土)に開催された幸田駅を出発地とするさわやかウォーキングのコースにも設定されていたため、リュックサックを背負ったウォーキング参加者の姿も多く見られ、町民に限らず町外の人も楽しめるイベントとなりました。



# 健康インフォメーション

Health Information



## ★★★ 6月の保健センター 行事・健診 ★★★

	日/曜	受付時間	備考
<b>離乳食前期講習会</b> (ごっくんクラス)	11日◎	午後1時～1時30分	対象：令和6年1月～2月生まれの子を持つ保護者 内容：離乳食についての講話 申込み：6月3日◎～7日◎ 定員15人 *先着順
<b>4か月児健診</b> (令和6年1月9日～2月4日生)	6日◎	郵送される個別通知をご確認ください。	内容：身体測定、内科健診、個別相談、絵本の紹介
<b>10か月児健診</b> 13日(令和5年7月21日～8月7日生) 27日(令和5年8月8日～8月26日生)	13日◎ 27日◎	郵送される個別通知をご確認ください。	内容：身体測定、内科健診、個別相談、歯みがき相談
<b>1歳6か月児健診</b> (令和4年11月1日～11月23日生)	25日◎	郵送される個別通知をご確認ください。	内容：身体測定、内科・歯科健診、フッ化物塗布、個別相談
<b>2歳児歯科健診</b> (令和4年4月13日～5月31日生)	18日◎	郵送される個別通知をご確認ください。	内容：歯科健診、歯みがき指導、フッ化物塗布、個別相談
<b>3歳児健診</b> (令和3年1月31日～2月16日生)	19日◎	郵送される個別通知をご確認ください。	内容：尿検査、身体測定、内科・歯科健診、フッ化物塗布、個別相談

\*対象者には、概ね健診日の1か月前に通知を郵送します。

\*詳細は町ホームページ、郵送される個別通知をご覧ください。

## ★★★ 6月の保健センター 相談 ★★★

	日/曜	受付時間	備考
<b>母子健康手帳交付</b>	3日◎ 10日◎ 17日◎ 24日◎	午前9時45分～10時	内容：母子健康手帳交付説明会、健診受診票交付、妊娠中の生活の話、個別相談など 持ち物：妊娠届出書 裏面に記載してある持ち物をお持ちください。 そのほか：都合の悪い人、外国籍の人はご連絡ください。
<b>こんにちは赤ちゃん訪問</b>		随時	対象：生後4か月未満の赤ちゃんのいる全家庭 内容：赤ちゃん訪問員（地域の先輩ママ）による、地域の子育て情報の提供・絵本のプレゼント・心配や困っていることなどの聴取（心配事には、後で保健師などが連絡し、相談に応じます）。 *電話連絡後に訪問（電話番号が分からない場合は、直接伺う場合もあります）。転入などで赤ちゃん訪問連絡票を出されていない人は、電話連絡をお願いします。
<b>助産師などによる新生児等訪問相談</b>		随時（電話予約が必要です）	対象：生後2か月未満の母子 内容：助産師または保健師の家庭訪問による個別相談、母乳に関する悩み・授乳・育児・産後の体・生活、母の気持ちなどの相談・指導
<b>母乳相談</b>	20日◎	午前9時～11時	対象：生後3か月未満の母子（予約制） 内容：母乳授乳量測定、授乳相談
<b>乳幼児健康相談</b>	12日◎	午前9時30分～11時	対象：乳幼児（予約不要です。受付時間内に自由にお越しください。） 内容：保健師・栄養士による、育児、健康相談
<b>成人健康相談</b>		随時（電話予約が必要です）	健康に関すること全般（栄養相談も含む）

\*各種相談は、電話でも随時受け付けています。必要時には、家庭訪問指導も行います。

\*乳幼児健診、歯科健診、予防接種、母乳相談、乳幼児健康相談、離乳食講習会には、必ず母子健康手帳をお持ちください。

## ★★★ 予防接種を受けましょう ★★★

対象者には5月下旬に接種券を郵送します。

予防接種の種類	接種期間	接種方法
<b>ロタ予防接種</b> 令和6年4月生まれの人	1価(ロタリックス)は生後2か月～生後24週。5価(ロタテック)は生後2か月～32週。	1価(ロタリックス)は2回接種。5価(ロタテック)は3回接種
<b>B型肝炎予防接種</b> 令和6年4月生まれの人	生後2か月～1歳の誕生日前日	3回接種
<b>小児用肺炎球菌予防接種</b> 令和6年4月生まれの人	生後2か月～5歳の誕生日前日	4回接種(ただし、1回目を接種する年齢によって接種回数が変わってきます。詳しくは、接種券と同封してある案内を参考にしてください。)
<b>五種混合予防接種(第1期初回)</b> 令和6年4月生まれの人	生後2か月～7歳6か月の前日	3回接種
<b>四種混合予防接種(第1期追加)</b> 1期初回3回目を令和5年6月に接種した人	7歳6か月の前日まで	1回接種
<b>ヒブ予防接種(追加接種)</b> ヒブ初回予防接種を令和5年11月に接種した人(ただし、1回目を1歳以上で接種した人は除く)	5歳の誕生日前日まで	1回接種
<b>BCG予防接種</b> 令和6年1月生まれの人	生後5か月～1歳の誕生日前日	1回接種
<b>麻しん及び風しん混合第1期予防接種</b> 令和5年6月生まれの人	1歳の誕生日～2歳の誕生日前日	1回接種
<b>水痘予防接種</b> 令和5年6月生まれの人	1歳の誕生日～3歳の誕生日前日	2回接種
<b>日本脳炎予防接種(第1期初回)</b> 令和3年6月生まれの人	3歳の誕生日～7歳6か月の前日	2回接種
<b>日本脳炎予防接種(第1期追加)</b> 1期初回2回目を令和5年6月に接種した人	7歳6か月の前日まで	1回接種
<b>日本脳炎第2期予防接種</b> 平成27年6月生まれの人	9歳の誕生日～13歳の誕生日前日	1回接種(接種の際は必ず保護者同伴でお出掛けください)
<b>二種混合第2期予防接種</b> 平成25年6月生まれの人	11歳の誕生日～13歳の誕生日前日	1回接種(接種の際は必ず保護者同伴でお出掛けください)
<b>おたふくかぜ第1期予防接種(任意接種)</b> 令和5年6月生まれの人	1歳の誕生日～2歳の誕生日前日	1回接種
<b>おたふくかぜ第2期予防接種(任意接種)</b> 平成30年4月2日から平成31年4月1日生まれの人	令和7年3月31日 <sup>㊟</sup> まで	1回接種

## がん患者への医療用ウィッグ・乳房補整具の購入費補助

## 対 象

がんと診断され、その治療を受けた人や現に受けている人で、がん治療に起因する脱毛または外科的治療などによる乳房の変形に対する補整具を令和5年4月1日以降に購入している人

## 補助対象額

補助対象経費の額に2分の1を乗じて得た額(上限2万円)

詳しくは町ホームページで確認または保健センターへお問い合わせください。

## 申込み

令和7年3月14日<sup>㊟</sup>まで

## 申請に必要なもの

- ①がん治療を受けたことまたは現に受けていることおよびがん治療に伴う脱毛または外科的治療などによる乳房の変形を証明する書類(例:治療方針計画書など)
- ②購入に係る領収書(申請書の提出期限は、補整具を購入した日の翌日から1年以内。ただし、令和5年4月1日以降に購入したものに限りです。)
- ③印鑑

問合せ 健康課 健康増進グループ(内線182) FAX62-8217

# 日曜・祝日の当直医療機関・薬局

5/1~5/31

受付時間 ●午前9時～正午、午後2時～5時

掲載日以外を知りたい人は、岡崎市医師会のホームページをご覧ください。(https://www.okazaki-med.or.jp/)

●保険証をお持ちください。 ●市外局番はすべて(0564)です。  
●都合により当直医を変更することもありますので、救急医療情報センターでご確認ください。

	5月3日(金)祝	5月4日(土)祝	5月5日(日)祝	5月6日(月)祝	5月12日(日)	5月19日(日)	5月26日(日)
内科 または 小児科	宮地医院 (柱) ☎51-3366	伊藤医院 (定国) ☎43-2678	ともファミリー クリニック (野畑) ☎83-8869	上地内科 クリニック (上地2) ☎72-5610	いしかわ内科 クリニック (宮地) ☎54-8887	緑の森こども クリニック (上地2) ☎57-2710	しきファミリー クリニック (柱曙1) ☎58-1361
外科	城南整形外科 (宮地) ☎54-6686	別府外科 (鴨田) ☎22-4139	大堀クリニック (宇頭) ☎31-3688	ワシミ整形外科 (久後崎) ☎52-8811	岡崎南病院 (羽根東) ☎51-5434	宇野整形外科 (緑丘2) ☎54-3161	上地整形外科 クリニック (上地1) ☎55-0880
皮膚科	ぬまた皮フ科 クリニック (羽根) ☎53-1128	野鳥の森皮フ科 クリニック (竜美旭) ☎72-7555	竜美ヶ丘スキン クリニック (東明大寺) ☎65-8711	細井医院* (福岡) ☎51-1325	岡崎南病院 (羽根東) ☎51-5434	竜美ヶ丘スキン クリニック (東明大寺) ☎65-8711	細井医院* (福岡) ☎51-1325
耳鼻 咽喉科	水上眼科 耳鼻咽喉科 (暮戸) ☎33-2111	西山みみ・はな のどクリニック (大草) ☎62-8781	天野耳鼻咽喉科 (羽根) ☎51-8741	犬塚耳鼻咽喉科 (上里1) ☎26-3314	あさだ耳鼻咽喉科 クリニック (触越) ☎32-8741	ふじ耳鼻科 クリニック (欠) ☎65-3336	みみ・はな・のど 長坂クリニック (六供) ☎21-3387
眼科	水上眼科 耳鼻咽喉科 (暮戸) ☎33-2111	みやした眼科 (明大寺) ☎57-8166	緑丘アイ クリニック (緑丘2) ☎71-7711	岡崎南上地眼科 クリニック (上地2) ☎73-3005	岡田眼科医院 (六名東) ☎53-2800	こうた眼科 クリニック (菱池) ☎63-3888	すずぎ眼科 クリニック (上里1) ☎65-3001
産婦人科	救急医療情報センターへお問い合わせ ☎21-1133						
薬局	むつみ薬局 (宮地) ☎54-8819	アポロ薬局 幸田店 (大草) ☎62-8328	メリー薬局 (野畑) ☎47-8614	エムハート薬局 上地店 (上地2) ☎72-7007	ハロー薬局 岡崎店 (宮地) ☎57-1031	すみれ調剤薬局 上地店 (上地5) ☎59-2882	上地はなぶさ薬局 (上地1) ☎64-3250
	サニー薬局 (羽根) ☎55-8063		調剤薬局アモス 竜美丘店 (明大寺) ☎64-0920		みなみ調剤薬局 (羽根東) ☎59-2588		
			調剤薬局アモス 緑丘店 (緑丘2) ☎71-7086	こうむら薬局 (上六名4) ☎52-8899	つばさ調剤薬局 (触越) ☎33-0258	そらいろ薬局 (欠) ☎65-5910	かんの調剤薬局 (六供) ☎24-0036

●夜間おくり相談については…岡崎薬剤師会 ☎080-9730-5274 受付時間/午後8時～翌日午前6時 ※印は、泌尿器科・皮膚科

2次救急 (内科・外科)	藤田医科大学岡崎医療センター (針崎) ☎64-8800	終日 *紹介状がないと一定の負担が必要となることがあります。 (非紹介患者初診加算 7,000円+消費税)
2次救急医療機関は、入院・手術などが必要な患者および救急車で搬送された人が優先となりますが、状況に応じて対応しますので、 <b>来院の際は必ず事前に電話でお問い合わせください。</b>	愛知医科大学メディカルセンター (仁木) ☎66-2811	平日/午後6時～午前0時 土曜日/午後1時～午前0時 日曜・祝日/午前8時～午前0時
	宇野病院 (中岡崎) ☎24-2211	5月11日(土)・18日(土)/午後6時～午前0時
	岡崎南病院 (羽根東) ☎51-5434	5月2日(金)・9日(金)・16日(金)・23日(金)/午後6時～翌日午前8時 5月25日(土)/午後1時～翌日午前8時

## 夜間緊急診療

●岡崎市医師会(公衆衛生センター内)  
夜間急病診療所

診療科目 内科・小児科・外科  
診療日 毎日 \*夜間のみ  
受付時間 午後7時30分～10時30分  
診療時間 午後8時～11時 問合せ ☎(0564)52-1906

## 休日緊急診療

●蒲郡市保健医療センター

診療科目 内科・小児科  
診療日 日曜・祝日および12月30日～1月3日  
受付時間 午前9時～正午、午後1時～5時  
問合せ ☎0533-67-2555

\*病院は暴風警報および特別警報発令時には休診となる場合があります。岡崎市医師会や岡崎歯科医師会のホームページをご覧ください。

## 歯科の休日・夜間緊急診療

●岡崎歯科総合センター

診療日 日曜・祝日：午前9時～11時30分、午後1時～3時30分  
平日夜間(月～土)：午後7時30分～10時30分  
問合せ ☎(0564)21-8000

●蒲郡市保健医療センター(休日緊急診療と同じ)

診療日 日曜・祝日および12月30日～1月3日  
受付時間 午前9時～正午 問合せ ☎0533-69-8020

## 救急医療情報センター

どうしても医療機関が見つからないときは、愛知県救急医療情報センターにお電話ください。  
オペレーターが24時間体制でお知らせします。  
問合せ ☎(0564)21-1133

	日	月	火	水	木	金	土
5月					16 ●幸田プレステージ レクチャーズ (町民会館つばき ホール/13:30) ●子育て講座 「バランスボール で弾もう!」 (上六栗子育て 支援センター /10:00) ●幸田学区 げんきかい (大草老人憩の家 /10:00)	17 ●ファミサポ援助会 員養成講習会① (上六栗子育て 支援センター /9:00) ●誰でもできる健康 体操(初心者編) (保健センター運 動指導室 /9:45受付)	18
	19	20	21 ●あったかひろば (幸田保育園 /10:00)	22 ●あったかひろば (豊坂保育園 /10:00)	23	24	25 ●マタニティ教室 パパママ編 (保健センター /10:00)
	26 ●レディースソフト ボール大会 (深溝運動場 /9:00) ●やろまいスポーツ (中央公園 芝生広場/10:00)	27 ●深溝学区 げんきかい (市場公民館 /10:00)	28 ●あったかひろば (深溝保育園 /10:00)	29 ●あったかひろば (里保育園 /10:00)	30	31 ●ファミサポ援助会 員養成講習会② (消防署/9:00) ●誰でもできる健康 体操(中級者編) (保健センター運 動指導室 /9:45受付)	6/1 ●幸田町町村合併70 周年記念企画展 「こうたが古希を迎 えて~町村合併70 周年のあゆみ~」 (郷土資料館/~ 11/4日◎)
6月	2 ●幸田町消防団 競練会 (防災広場/8:00)	3 ●深溝学区 げんきかい (市場公民館 /10:00)	4 ●あったかひろば (坂崎保育園 ・深溝保育園 /10:00) ●弓道教室開講 (幸田町弓道場 /19:00)	5 ●あったかひろば (大草保育園 /10:00) ●坂崎学区 げんきかい (坂崎公民館 /10:00)	6 ●荻谷学区 げんきかい (保健センター /10:00)	7	8
	9 ●第58回町民 スポーツ大会 (ソフトバレー) (幸田中学校 体育館/8:30)	10 ●豊坂学区 げんきかい (幸田町生涯現 役館/10:00)	11 ●あったかひろば (わしだ保育園 /10:00)	12 ●あったかひろば (菱池保育園 /10:00)	13 ●中央学区 げんきかい (岩堀老人憩の家 /10:00)	14 ●誰でもできる健康 体操(初心者編) (保健センター運 動指導室 /9:45受付)	15

粗大ごみ・資源拠点回収カレンダー

- ★粗大ごみは受付で町内在住確認のため運転免許証などの身分証を提示していただきます。
- ★土・日曜日は混雑しますので、なるべく平日に搬入してください。
- ★粗大ごみに出せないものもありますので事前に環境課へお問い合わせください。\*燃やすごみ、分別ごみは粗大ごみでは出せません。
- 粗大ごみ戸別収集電話受付日/申込先 中部保全㈱(0564)56-6161、夏目運輸㈱(0564)62-1371  
\*1品につき粗大ごみ納付券(300円)が1枚必要です。
- 粗大ごみ収集日/場所 粗大ごみ集積処理場/受付時間 月~金:午前9時~正午 土・日:午前9時~正午、午後1時~3時  
\*受付時間における注意 土日午前の部に限り、混雑している場合は、受付車両数を制限させていただく場合があります。
- ◆資源拠点回収日/場所 坂崎小学校北駐車場、保健センター駐車場、粗大ごみ集積処理場/時間 午前9時~午後3時  
品目 紙類(新聞紙、チラシ、雑誌類、段ボール類、紙パック、ミックスペーパー)、古着類、アルミ缶、スチール缶、小型家電

問合せ  
環境課 ごみ対策グループ  
☎(0564)62-1111(内線273)  
FAX(0564)63-5169

5月	日	月	火	水	木	金	土	6月	日	月	火	水	木	金	土
				1	2	3	4								1
	5	6	7	8	9	10	11		2	3	4	5	6	7	8
	12	13	14	15	16	17	18		9	10	11	12	13	14	15
	19	20	21	22	23	24	25		16	17	18	19	20	21	22
	26	27	28	29	30	31		23	30	24	25	26	27	28	29





KOTA.SENDENBU  
▲幸田町公式  
Instagram



▲幸田町公式LINE

幸田町町村合併70周年記念  
**NHK交響楽団 幸田公演**



ひろかみ じゅんいち  
NHK交響楽団が指揮者・広上淳一とともに幸田町に初登場！

2021年ジュネーブ国際音楽コンクール・チェロ部門 日本人初優勝など  
うねの みちあき  
国際的に活躍する、上野通明によるコンチェルトは必聴!!

曲 目 リムスキー・コルサコフ:交響組曲「シェエラザード」作品35  
ドヴォルザーク:チェロ協奏曲 口短調 作品104

---

と き 6月2日(日) 開場◎午後2時45分 開演◎午後3時30分  
と ころ 幸田町民会館 さくらホール  
料 金 一般:7,000円 学生:3,000円  
申 込 み 幸田町文化振興協会へお申し込みください。  
電話予約:(0564)63-5181へおかけください。 窓口販売:幸田町民会館事務室で承ります。  
\*電話予約、窓口販売のいずれも午前9時から午後10時までです。(月曜日は休館日)  
そのほか、インターネット販売も行っていますので、お問い合わせください。

---

問 合 せ 幸田町文化振興協会 ☎(0564)63-1111 FAX(0564)63-5186  
企画政策課 政策グループ ☎(0564)62-1111(内線333) FAX(0564)63-5139



某月某日  
**わんぱくだよ!**  
里保育園

『自然の中のびのび』

里保育園の周りは、緑豊かな自然がいっぱい広がっています。そんな素敵な環境の中で、季節の移り変わりを肌で感じながら、子どもたちは毎日のびのびと過ごしています。子どもたちは戸外遊びが大好き。開放感を味わいながら、やりたい遊びを存分に楽しんでいます。小さな虫や木の実、時には不思議な物を探すのも上手で、「みて〜」と、嬉し



そうに発見の喜びを教えてください。そして、日課のように散歩にも出かけています。「今日はどこに出かけようかな」と、わくわくする気持ちで準備をし、「行つてきま〜す」と、大きな声で気持ちのいいあいさつをして元気に出発です。地域の人からいつも優しく声をかけてもらったり、温かく見守っていただき、とても感謝しています。人なつっこい子どもたちを今後もよろしくお願いたします。これからも、ドキドキ、わくわくするような経験を重ねながら、どんな成長を見せてくれるのかとても楽しみです。たくさん遊んで、心も身体も大きくなあれ。