

広報 おらた

No. 392

'86 2

発行・幸田町役場 愛知県額田郡幸田町大字菱池字元林1番地1
編集・企画課 ☎62-1111 (内)2458 印刷・あいち印刷

人口動態

(昭和61年1月1日現在)

総人口	28,375人
内 男	14,156人
内 女	14,219人
世帯数	7,615戸
出生	39人
死亡	14人
転入	77人
転出	95人
男	18人
女	21人
男	7人
女	7人
男	34人
女	43人
男	48人
女	47人

(12月中移動)



主な内容

	ページ
第3次総合計画決まる	2~5
防災無線使用開始	6
横落地区地下水汚染	8
年金Q & A	10
町職員の給与状況	14・15

寒さに負けず体を鍛える

剣道スポーツ少年団の寒げいこ

(1月6日~10日)

21世紀に向けて

「緑のなかの豊かな 活力ある文化都市」をめざして

町では人間尊重の住み良いまちづくりを進めるために、昭和45年に「幸田町総合計画」、昭和52年に「幸田町新総合計画」を策定し、長期的な行政運営の指針としてきました。

しかし、社会経済情勢の変化などに対応し、周辺に迫った21世紀を展望した、新しいまちづくりの指針が必要となりました。このため幸田町総合計画審議会への答申、議会総合開発特別委員会の協議、議会の議決を経て「第3次幸田町総合計画」を策定しました。

この計画は「人と自然と産業の調和」を基本理念に「緑のなかの豊かな活力ある文化都市」をめざして、21世紀に向けて町民の皆さんと一体となってまちづくりを進めていくための、行財政の指針となるものです。

幸田町をより良いまちとして、次の世代に引き継いでいくために、町民の皆さんのご理解とご協力をお願いします。

総合計画とは

総合計画という言葉は、普段あまり聞きなれない言葉かと思えます。そこで、皆さんの暮らしに例えて説明しましょう。

家族が1つの家に住んで、自分たちの暮らしを豊かにするために色々な目標を立てられると思います。収入を増やすこと、車や家具、電気製品の購入など日常生活に必要なものの充実や、子供の養育、笑顔のあふれる明るい家庭づくりなどです。

これと同じように、幸田町に

住むすべての人々が恵まれた環境のなかで、快適で文化的な暮らしを営めるように町全体を一つの家庭にみ立てて、今後どのようにしていくかを定めたものが総合計画なのです。

総合計画の構成

第3次幸田町総合計画は基本構想、基本計画、実施計画で構成されています。

★基本構想

21世紀を展望し、昭和75年を目標とした長期の計画で、まち

第3次幸田町総合計画

- 基本構想……………昭和75年目標 (2000年)
- ↓
- 基本計画……………昭和70年目標 (1995年)
- ↓
- 実施計画……………3カ年のローリングシステム

町民の声

予算

の整備理念が定められています。

★基本計画

昭和70年を目標にした10年計画で、基本構想の理念を受けて10年間に取り組むべき施策を定めたものです。



★実施計画

基本計画に定められた施策を推進していくために、財政状況などを見通しながら、常に3年先までの事業計画を定めるもので、各年度の子算に反映させ、事業の推進を図るものです。

町の将来の方向

▼都市像▲

幸田町は自然に恵まれています。この郷土をどのようにして子供たちに引き継ぐべきでしょうか。

第3次幸田町総合計画では、21世紀を展望し、将来の町の姿を「緑の豊かな活力ある文化都市」と定めています。緑を起源とした自然との係りを大切にしながら「人と自然と産業の調和」を基本理念として、豊かで文化的な生活を享受できるまちづくりをめざします。

▼人 口▲

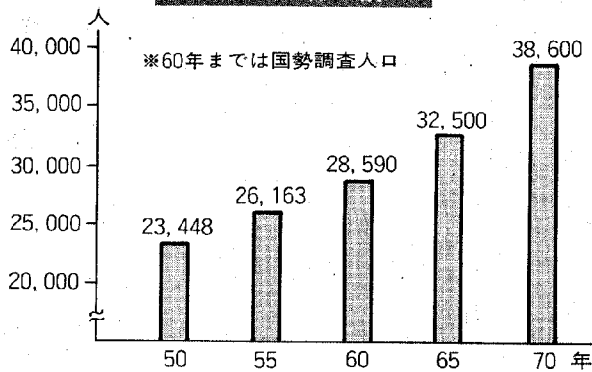
今後も若い年代層の転入超過が続くものと予想され、昭和65年の人口を32,500人、昭和70年で38,600人に推定しています。しかし65歳以上の

高齢者の占める割合は現在の8・7%から10・5%へと高まり、高齢化が進むものと推定しています。

▼土地利用▲

「人と自然と産業の調和」を目標に、恵まれた自然を生かしつつ産業、住宅の適正配置に努め、町民が豊かな緑と清らかな流れに恵まれた良好な環境の中で、安心して文化的な生活ができるように地域ごとに目標を定めて土地利用を図ります。

人口推計



第3次総合計画のあらまし

重要課題と皆さんの役割

まちの将来像を達成するために解決していかなければならない問題が数多くあります。第3次幸田町総合計画では、あらゆる施策の根底に認識すべき重要課題として次の3つをあげています。

1 高齢化社会への備え

我が国は世界のどの国も経験したことのない早さで高齢化が進んでいます。そのために、老人の生きがいや生活安定といった、老人に限った施策だけでは

なく高齢化社会を支えていく人づくりを含めた、全世代的な社会システムづくりが必要となります。

2 地域社会の融和とより良い郷土づくり

幸田町は発展とともに人口も大きく増加しています。ともすれば新旧住民の交流が疎遠になりがちです。この他にも高学歴化、職業の多様化、価値感の変化などにより町民同士の心の結びつきも弱まっています。今後、これらの要素を考慮したうえで、より良い地域社会の創造に向けて、幸田の良さを育みながら、新しい形のコミュニティの育成が必要です。

3 調和のとれた郷土づくり

土地は限られた資源であり、皆さんの子孫が将来にわたって生活をする場所です。そのために郷土保全と開発についての理解を得ながら、無秩序な土地利用を抑制し、より良い生活環境の創造に努め、子供たちにこのふるさとを引き継いでいく必要があります。

これら3つの課題は行政だけの取組みでは解決されません。皆さんの理解と協力が不可欠となつてきます。

基本計画の概要

「緑のなかの豊かな活力ある文化都市」の実現に向けて、今後10年間に取り組む主な事業は次のとおりです。

安全で快適な明日のために

人々が生活するまちは安全で快適でなければなりません。より安全なまちづくりをめざして幸田駅前地区を始めとした市街地の整備や、広田川総合治水対策などの治山・治水事業の促進、消防・防災対策などを進めていきます。

より快適なまちづくりを行うために、名豊道路(国道23号)国道248号などの幹線道路の整備促進や町民生活を考慮した生活関連道路(町道)の整備を進めます。また既存公園の整備を進めながら総合公園の建設、安定した上水道の供給に努め、下水道の整備なども進めながら住み良いまちづくりをめざします。



緑豊かな公園の整備を

緑豊かな潤いのある明日のために

人々の生活基盤のなかには、潤いとやすらぎが必要です。生活環境の豊かなまちづくりをめざして住宅対策や、ごみ、尿の適正処理、町民参加の美化運動の推進、墓地公園の整備などを進めるとともに、公害の未然防止にも努めていきます。

また、緑化振興やため池周辺

21世紀に向けてのまちづくりの主役は皆さんであると認識していただいて積極的に参加していただくことが必要です。

第3次総合計画のあらまし



21世紀は、この子たちの時代です。

などの整備を進めて、緑と水辺とのふれあいの場の確保を進めるとともに観光・レクリエーション施設の整備、新旧住民の連帯意識の向上に努めながら、潤いのあるまちづくりを進めていきます。

愛情を育み、笑顔のあふれる明日のために

すべての人々に健康で文化的な生活が憲法により保障されています。

21世紀を担う子供たちを健やかに育成するために子ども会活動や保育所の充実、住民広場の整備を進めます。

お年寄りには在宅福祉の充実、生きがい対策の推進に努め、心身に障害を有する方のために、環境の整備や社会参加の促進を図ります。母子家庭には精神的経済的な自立への援助を進めます。

また、健康に過ごすことが何より大切であるため、医療施設と診療体制の充実や、健康審査、子防接種などの子防対策の充実に努めていきます。

心身を鍛え、文化の香る

明日のために

学校教育をゆとりのあるものとし、新設中学校の建設など、施設整備を進めていきます。

また、心の豊かさを求めて生涯学習へのニーズが高まってきていることから、中央公民館（文化会館）、図書館などの拠点施設の建設を進めながら、社会教

育文化団体の育成や指導体制の確立などに努めます。

それとともに、総合運動場、町民プールなどの社会体育施設の整備を進めながら、指導体制の充実に努めます。

これらの事業を推進しながら町民の社会参加を促進し、文化の香り高いまちづくりを進めます。

活力ある

明日のために

毎日を豊かに健やかに生活するために安定した就労の場の確保が必要です。



完成間近の中部工業団地造成工事

圃場整備を始めとする基盤整備を進めながら、後継者の育成に努め、農業の振興を図ります。また、幸田駅前地区の整備を促進し、商業の振興も図っていきます。

工業については新規産業の誘致、中小企業団地の造成などに努めていきます。

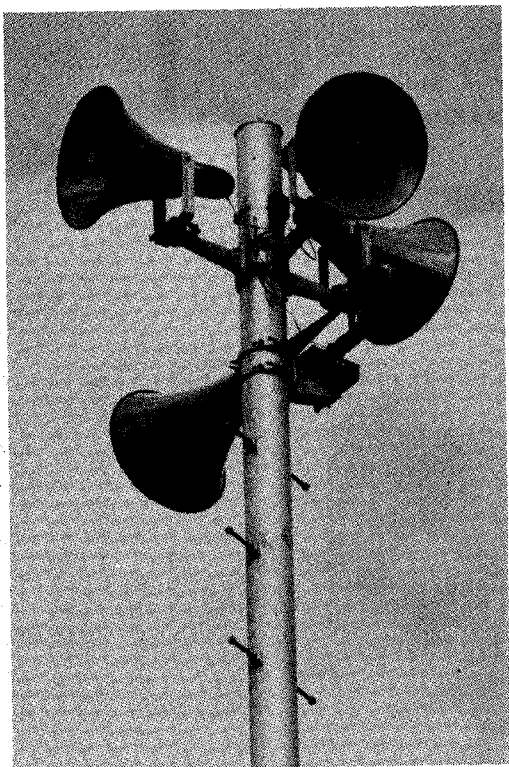
これらの施策により各種産業を振興し、農工商の調和のとれた、活力のあるまちづくりをめざします。

計画を達成し、より良い明日のために

住み良いまちづくりは行政だけではできません。皆さんの積極的な参加が必要です。

皆さんの参加と協力を得ながら、効率的な行政を進め、適正な財政運営を図りながら、最小の経費で最大の効果が得られるように努めます。

そのためには皆さんの声を正しく認識することが最も重要となります。広報広聴活動の充実に努めるとともに、各年の予算にこれを反映させるための実施計画を定め、計画的にまちづくりを進めていきます。



2月1日から

防災行政無線の使用を開始

本町が昭和60年8月から整備してきました、防災行政無線通信施設の使用を2月1日から開始します。

● 施設の概要

この施設は、同報系（役場防災無線室から、町内45箇所に設けた屋外放送施設を無線で操作し、地震、台風、火災などの災害情報、町からのお知らせを送る施設）と移動系（役場と出先の間を無線電話機でつなぎ、情報収集並びに情報伝達をする施設）の2系統になっています。

● 放送する内容

この無線施設を利用して放送できる事項はおおむね次のとおりです。

- 地震、台風、火災など防災に関する事項
 - 町からのお知らせなど行政事務に関する事項
 - 各区、各種団体が行う行事などで町行政にかかる事項
- この他にも町長が必要と認めた事項については、放送することができませんが、個人または営利を目的とした放送はできません。

● 放送の申込み

区及び団体が放送依頼する場合は、放送希望日の3日前までに「防災行政無線通信依頼書」を役場企画課へ提出してください。

● 放送する時間

通常のお知らせ放送は、朝夕の2回行ないます。また地震などの災害放送並びに特に必要な事項については随時放送することができます。

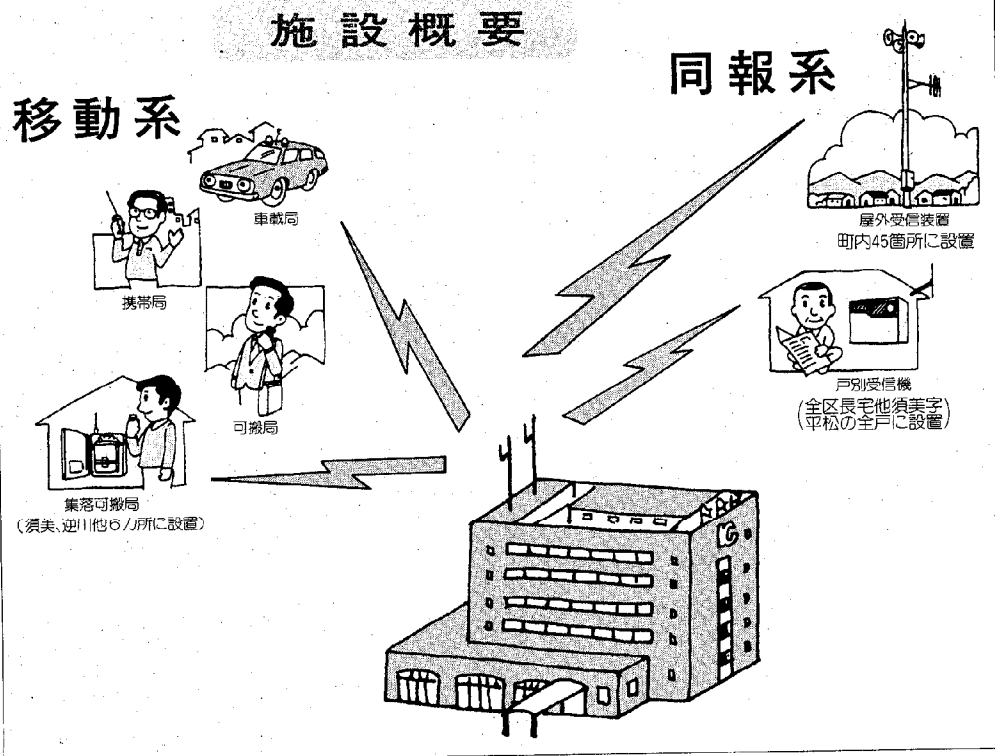
● 定時放送

- 午前6時半・午後6時半の2回。（日曜、祝祭日は除く）。
- 時報チャイム
- 正午及び冬季は午後5時、夏季午後6時の2回。

● その他

この無線局の屋外放送施設は

施設概要



- 半径300〜400メートルを音声到達範囲として設計していますが次のことについて、お気付の点がありましたら連絡してください。
 - 全く聞こえない。
 - 風向により聞こえない、聞き取りにくい。
 - 音が大きすぎる。
 - 音が反射して聞きにくい。
 - その他、防災無線施設に関すること。
- ※無線についてのご質問などは、消防本部警防係（62-3822）までご連絡ください。



順調に進む圃場整備事業 深溝地区・新田地区で事業着手

「全町圃場整備」の一環として事業化を推進してまいりました。県営緑農住区開発関連土地、基盤整備事業（深溝地区）と県営圃場整備事業（菱池野場地区・新田地区）の安全祈願祭が、それぞれ1月5日・11日晴天の下行われました。

また今年中には、鷺田・野場・岩堀においても、県営圃場整備事業として事業の着手が予定されており、すでに一昨年事業着手済の坂崎大草地区（坂崎・大草・鷺田・高力）と併せて8工区約635haの地区が本格的に動きだし、幸田町の農業基盤も新しく生まれ変わろうとしています。

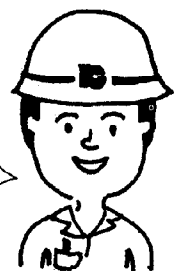
主要事業

執行状況

12月11日～

1月13日入札分

左記のとおり町内各所で工事を行っており、皆さんには大変ご迷惑をおかけしますが、ご協力をお願いいたします。



事業名 (場所)	事業概要	請負額 (万円)	工期 請負業者名
農業集落排水施設整備工事 集排41号 (上六栗)	工事延長 68.0m	365	1/23 ~ 3/20 高橋土木(株)
排水路整備工事 境界排水路 (横落字向野)	工事延長 55.5m	390	1/4 ~ 3/17 竹内建設(株)
農業集落道整備工事 集道33号線 (萩)	工事延長 417.0m	2,370	1/28 ~ 3/20 (株)錦工務店
道路改良工事 都市計画道路3、5、45 (芦谷)	工事延長 203m	1,550	1/28 ~ 3/20 (株)山本建設
林道開設工事 林道久保田釜谷線 (久保田字百皿)	工事延長 99.3m 幅員 4.0m	400	1/28 ~ 3/20 三河建設(株)
農業用施設災害復旧工事 67-1 (長嶺字北山)	工事延長 35.35m	475	1/4 ~ 3/20 三河建設(株)
農業用施設災害復旧工事 67-4 (深溝字東光寺)	工事延長 96.0m	715	1/4 ~ 3/20 村越建設(株)
舗装新設工事 町道幸田逆川線 (深溝字仲坪)	工事延長 700m 舗装面積 4,994㎡	1,200	1/4 ~ 3/20 三河舗装(株)

横落地区地下水汚染検査結果

汚染地域が判明する

横落地区の地下水汚染については、先に4箇所（井戸水から暫定基準を越えるテトラクロロエチレン（パークレン）が検出された）が、新たに12月18日から24日まで、周辺地区の井戸36本について水質検査を行った結果、6本から基準を上回るパークレンが検出されました。

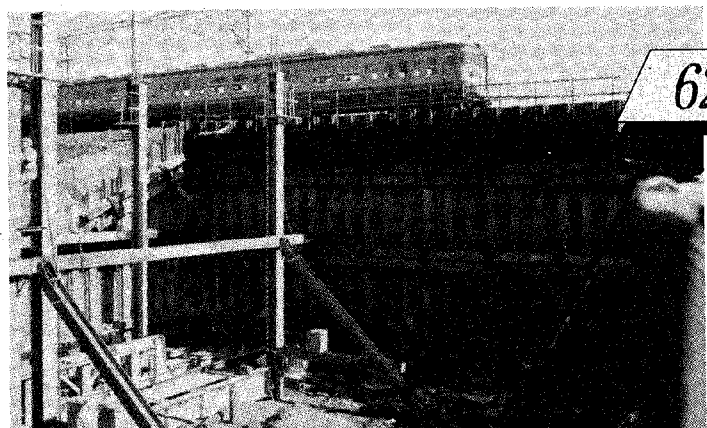
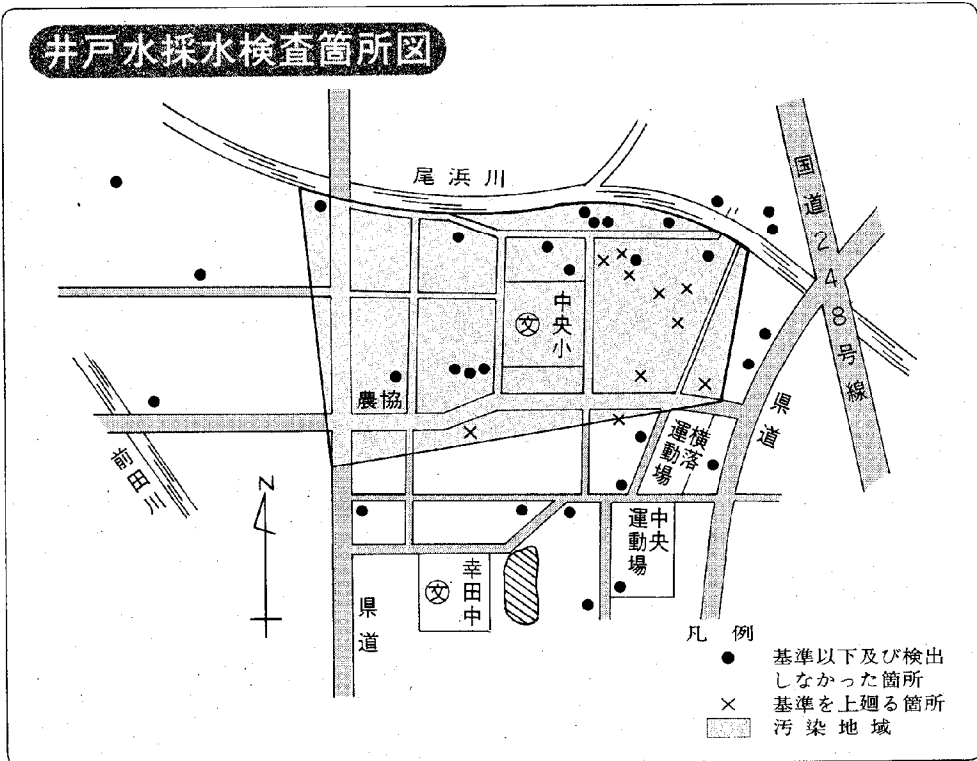
また、基準以下で検出された箇所が11箇所あり、この結果汚染地域は、中央小学校を中心として、東へ300m、西へ200m、南へ100m、北へ150mの範囲と判明し、1月26日この地域内の住民の方を対象に健康診断を実施しました。

町では引き続き関係機関の協力を得て、汚染原因の調査を行っています。

本町も、都市化が進むにつれて、家庭排水などにより、河川水と共に、地下水についても汚染が進む傾向にあります。汚染を無くするために引き続き努力をしますが、井戸水を飲用に使用されている方については、安全のためできる限り早く

上水道に切り換えられることをお勧めします。

※地下水浸透防止に関する
テトラクロロエチレン 暫定基準
0.01mg/l 以下
人が生涯（70年）にわたって
飲用しても、発ガンの危険を生
じさせない値



62年4月開通をめざして

着々と進む 錦田ガード工事

街路六栗大草線東海道本線交差部「錦田ガード」改良工事は、62年4月開通をめざして着々と進められています。

また、同地区で同時に進められている幸田駅西土地地区画整理事業や観音都市下水路も開通時にはほぼ完成が見込まれています。

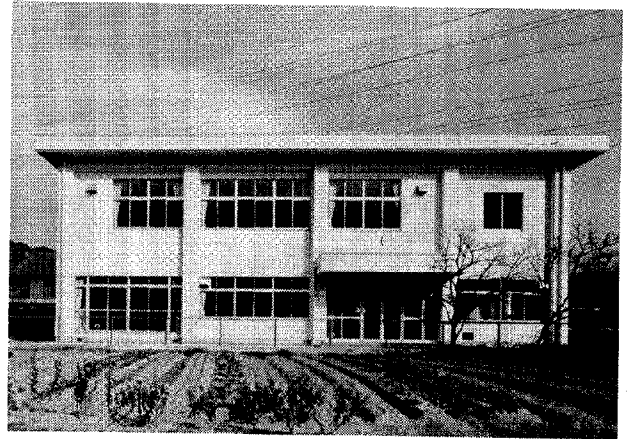
現在一方通行に協力していただいておりますが、今後も完成するまでの約一年間、周辺の方々や通行者の皆様にご迷惑をおかけしますが、よろしくお願ひします。

- 錦田ガード工事経過と今後の予定 ●
- 57年度 前田下水路盤下げ工事
 - 58年度 前田橋付近から交差点までの改良工事
 - 59年度 旧ガード補修工事
 - 60年度 本体工事
 - 61年度 取付道路、附帯工事
 - 62年4月 全面供用開始（予定）

地域学習活動

コミュニティの拠点

海谷公民館完成



昨年7月から、深溝字上一木
地内で建設工事を進めてきまし
た海谷公民館が完成し、1月8
日竣工式が行われました。

この公民館は、深溝公民館を
建て替えたもので、鉄筋コンク
リート造2階建、延面積473.
13㎡で、1階に会議室・図書
室・実習室・研修室、2階には
資料室・講堂が配置されており、
施設の充実が図られています。

今後、地域学習活動、コミュ
ニティの拠点となることが期待
されます。

毎月第3日曜日は家庭の日

家族みんなで

楽しい家庭づくりを

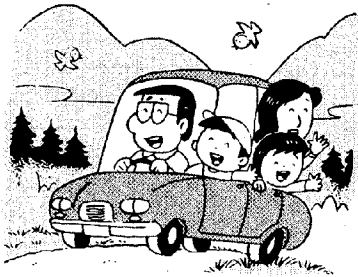
家庭は私たちの生活の基盤で
あり、やすらぎと明日への活力
を生み出す場です。また、子供
たちにとつては、生活のルール
を覚える最初の学校であり、知
らず知らずのうちに人格が形成
されていく場でもあります。

しかし、家庭がそのような働
きを十分に発揮するためには、
家族みんなが協力しあつて心

ふれあいのある明るく楽しい家
庭づくりをすることが大切です。
それには家族みんなの工夫で
次のようなことに心掛け、そ
れぞれの家庭に合った楽しい「家
庭の日」をつくっていきましょ
う。

- 家族そろつて話し合う
- 家族みんなで作業する

- 家族みんなで、自然に親しむ
- 家庭の行事、地域の行事に参加する
- 家族で地域に役立つことをする



幹線道路の整備進む

大草山添地区

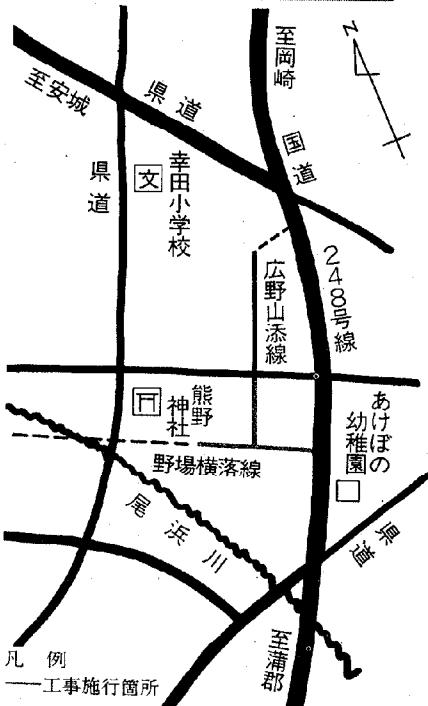
現在、大草山添地区では国の
補助事業により、街路野場横落
線(幅員12m)、広野山添線(幅
員8m)の2路線の整備が進め
られています。

今年度内に舗装まで完了しま

すが、今後はこの地区の用途地
域を第一種住居専用地域に変更
することにより建築の規制を行
わない、区画整理事業で住環境整
備を図る予定です。



工事施行箇所図



新年金 Q&A

私の年金は

どうなりますか？

前回まで5回にわたって年金制度の改訂内容について述べてきましたが、今回から、具体的な例を挙げ、それぞれの場合、年金がどのようになるかを説明します。

Q 質問

私は、昭和7年4月2日生まれで、今まで年金に加入したことはなく、今年4月から60歳まで国民年金に加入すると6年間加算できます。

また、夫は、昭和4年4月2日生まれで、60歳まで厚生年金に加入すると35年間加算できます。なお、夫の平均標準報酬月額額は25万円です。

私達夫婦の年金は将来どのような形で受給できるのですか。

A 答え

まず、ご主人の年金から説明しますと、60歳になられ退職された場合、厚生年金に35年間、(420月)加入できるわけですが、60歳から65歳になるまでの間、厚生年金から老齢厚生年金の特別支給がされます。そし

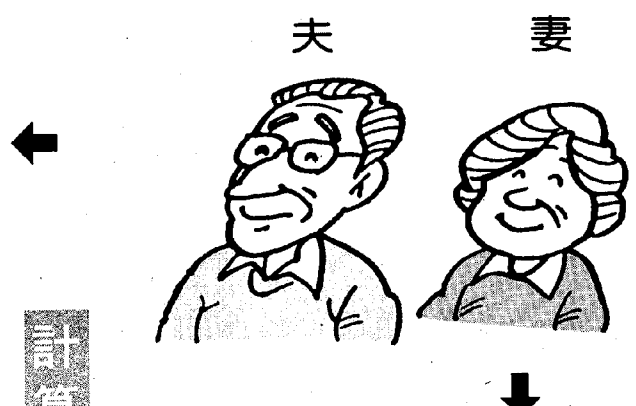
て、65歳になりますと基礎年金に切り換わります。次に奥様の年金ですが、奥様は昭和36年から60歳になるまで372月国民年金に加入することができたのですが、実際に加入された期間は6年間(72月)

です。この加入期間に応じた年金が65歳から支給されます。夫の年金に配偶者加算として加算されていた加給年金は、奥様が65歳になった時点で打ち切りとなり、それに変わるものとして奥様の年齢に応じて奥様の老齢基礎年金に振替加算されます。なお、年金額及び計算方法は次のようになっています。

支給金額

	夫60歳 ← 特別支給 → 夫65歳 → 妻65歳 →	夫68歳 妻65歳
夫	報酬比例部分 = 1,005,900円	老齢厚生年金 = 1,005,900円
	定額部分 = 914,025円	経過的加算 = 314,025円 老齢基礎年金 = 600,000円
	加給年金額 = 180,000円	
妻		振替加算 = 151,200円 老齢基礎年金 = 116,129円
計	← 2,099,900円 (月額174,992円) →	← 2,187,200円 (月額182,267円) →

- ①夫の特別支給の老齢厚生年金 (60歳~64歳)
 定額部分 = 1,250円 × 1.741 × 420月 = 914,025円
 報酬比例部分 = 250,000円 × $\frac{9.58}{1000}$ × 420月 = 1,005,900円
 計 1,919,900円 (100円未満4捨5入)
- ②夫の老齢厚生年金・老齢基礎年金 (65歳~)
 老齢基礎年金 = 600,000円
 老齢厚生年金 = 1,005,900円
 経過的加算 = 914,025円 - 600,000円 = 314,025円
 計 1,919,900円 (100円未満4捨5入)



年金制度が変わります

現在、国民年金に加入していない方は、4月になりましたら加入の届出をしてください。

※詳しくは、役場住民課
 国保年金係まで

計算方法

- ③妻の老齢基礎年金 (65歳~)
 老齢基礎年金 = 600,000円 × $\frac{72}{372}$ = 116,129円
 振替加算 = 180,000円 × 0.840 = 151,200円
 計 267,300円 (100円未満4捨5入)
- ④加給年金 (夫60歳から、妻65歳に達するまで)
 加給年金額 = 180,000円

受付・相談会場が役場庁舎に変わりました

確定申告と納税は 2月17日から3月15日までに



昭和60年分の所得税の確定申告は、2月17日から始まります。申告期限は3月15日ですが、期限間近になりますと税務署は大変混雑し、落ち着いて相談できなかつたり、長時間お待ちいただくようなことになりかねませんので、確定申告はできるだけ早くお済ませください。

▽正しい申告を△

所得税は、自分の所得の状況を最もよく知っている納税者が、自ら税法に従って自分の所得と税

額を正しく計算して申告し、納税するという申告納税制度を採用しています。昨年1年間の所得と税額を正しく計算し、お早めに申告と納税を行ってください。

確定申告をしなければならぬのに申告をしなければなり、誤った申告をしたりしますと、後で不足の税金を納めるだけでなく、不足税額の10パーセントまたは5パーセント(不正な行為があったような場合には35パーセントまたは30パーセント)の割合の加算税が課され、更に、延滞税も納めなければならぬこととなります。

▽確定申告を必要とする場合△

次のような場合は、確定申告をしなければなりません。

- 事業をしている場合、不動産収入のある場合、土地や建物を買った場合などで、昭和60年中の所得金額の合計額が基礎控除・配偶者控除・扶養



控除などの所得控除の合計額を超えるとき。

○ サラリーマンで、給与の年収が1500万円を超える場合、給与所得や退職所得以外の所得金額の合計額が20万円を超える場合、2か所以上から給与を受けている場合など。

町税務相談

(所得税・町県民税)

期 間 2月17日から

3月15日まで

(日曜及び祝祭日、土曜日の午後を除く)

受付時間

午前9時半から午後4時まで(但し土曜日は午前11時半まで)

ところ 役場庁舎1階

▽納税は期限内に△

なお、確定申告をする必要のないサラリーマンでも、雑損控除や医療費控除、住宅取得控除などが受けられるときは、確定申告をすれば源泉徴収された所得税が還付されます。この還付を受けるための申告は2月17日前でも受け付けています。

確定申告による所得税の納期限は、申告期限と同じ3月15日までです。期限内に納税を済ませましょう。

また、すでに振替納税を利用している方は、指定された預貯金口座の残高などを確認しておいてください。納期限を過ぎますと、未納と

確定申告無料税務相談室開催

岡崎税務署

出張税務相談

とき

○ 所得税(営業)関係

3月3日、4日、5日、6日、7日、10日、11日

○ 譲渡所得税関係

3月3日、4日、5日、6日、7日、10日、11日

ところ 役場庁舎1階

○ 農業所得関係

● 税の相談テレホン

サービスのご利用を

☎ 24-1211

とき 3月10日

ところ 農協本店3階ホール

※当日は筆記用具、印鑑をご持参ください。時間は、いづれも午前9時半から午後4時まで。

商工会税務相談

とき 3月3日、4日、5日、6日、7日

午前9時半から午後4時まで。

ところ 幸田町商工会館



行政に対し意見要望を

行政モニターを募集します

町政モニター

町政モニターを次のとおり募集します。

募集締切 3月15日

募集人員 30人

モニターの仕事

- モニター会議に出席し、意見要望を発言する(年4回)
- 意見要望を随時所定の用紙で報告する。
- 町のアンケートに回答する
- オピニオンリーダーとして地域での活動をする。
- 町広報紙に対し、意見助言を

県政モニター

県政モニターを次のとおり募集します。

募集人員 400人(予定)

モニターの仕事

- 県から送付するアンケートに回答(年6回)
- 会議に出席(年3回)

応募資格

県内に居住する満20歳以上の方で、公務員、公職者、県政モニター経験後5年以内の方は除く。

任期

61年度1年間

謝礼

応募資格

61年4月1日現在幸田町在住1年以上で、20歳以上の(公務員、町政モニター経験者は除く)

任期 61年度 1年間

申込方法

ハガキに「モニター応募」住所、氏名、年齢、職業、電話番号を記入、電話でも可

問合先

幸田町大字菱池字元林1番地1

幸田町役場企画課

☎62-1111(内線321)

アンケートの回答1回につき1200円と会議出席のための費用(予定)

応募方法

ハガキに住所、氏名(ふりがな)、生年月日(年齢)、性別、職業、電話番号、簡単な応募の動機を記入して提出してください。

募集締切

2月20日

(当日消印有効)

申込み・問合先

愛知県民課(名古屋市中区

三の丸3丁目1番2号

〒460 ☎(052)9611

2111(内線2064)

新教育委員に黒柳悦次氏

12月24日付で任命

(あいさつ)



教育委員 黒柳悦次

この度、故金沢栄一委員の後任として、12月24日付で教育委員に任命されました黒柳悦次でございます。至らぬものですが先輩の方がたのご指導を賜わりまして、皆様方のご期待にそうよ

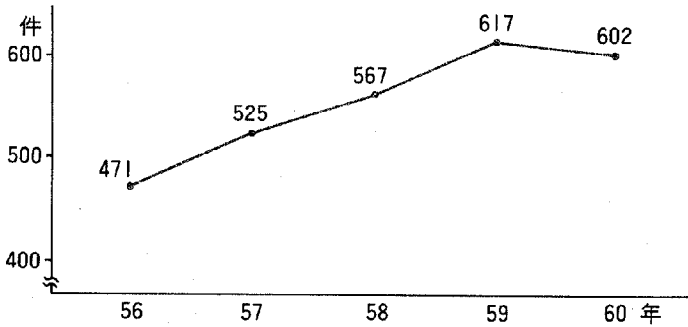
う努力する覚悟しております。今教育会では、いじめ・不良化・制度の改革などの問題が、毎日といってよい程新聞紙上に報じられています。幸田町でも施設の充実・新中学校の設置などの重要な課題があります。これらのことへの対応は今のうちから考えておくことが必要であります。もとより浅学非才の者ですので、皆様のご鞭達により、その任を果したいと存じます。何とぞよろしくお願い申し上げます。

寄付

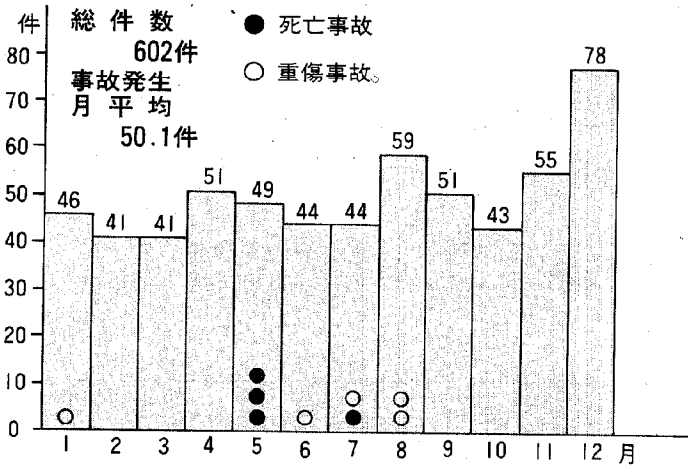
- 歳末たすけあい募金へ
- 岡崎信用金庫幸田支店様 金150,000円
- 幸田ライオンズクラブ様 金123,150円
- 善明会教団渥美支部様 金30,000円
- ユーキチ幸田店様 金4,022円
- 幸田保育園園児職員一同様
- Aコープ幸田店様 金33,069円
- 岡崎レオクラブ様 金10,934円
- 日本電装(株)鷲田寮一同様 金29,103円
- 社会福祉協議会へ
- 都築順治様(永野) 金32,946円
- 幸田保育園園児職員一同様 金20,000円

ありがとうございます。

総発生件数(人身物損)の推移



60年月別事故発生件数



事故発生件数

増加傾向に歯止め

60年交通事故実態調査

前年に比べ15件減少

この統計は、昨年1月1日から12月31日までの1年間に、幸田町で発生した交通事故の実態を、岡崎警察署の協力でまとめたものです。

昨年の交通事故発生件数は、事故が多発した前年に比べ、死亡事故は1件増加したものの、重傷事故は1件、軽傷事故は12

件それぞれ減少し、物損事故を含めると全体で15件の減少となりました。

しかし、増加傾向に一応の歯止めがかかったものの、58年と比べれば、事故は大幅に増加しており、交通事故防止に向けて引き続き運動を展開する必要があります。



私達も事故防止に向けてがんばります
交通指導員一同

交通事故は、いつ、どこで直面するかわかりません。こういった悲惨な交通事故を防ぐには、なんといたっても交通安全に対する普段の心掛けが必要なのです。ハンドルを握ったら、必ず4S運転を励行し、セーフティドライブに心掛けて、また自転車や歩行者に対しても思いやりの心を持ち、こういった交通弱者においては、基本的なルールを守り事故をなくしましょう。

4S運転で 今日も交通安全

- 4S運転の励行
- スピード(速度の抑制)
- シグナル(信号の厳守)
- ストップ(一時停止と安全確認)
- シートベルトの着用

交通安全スローガン

- シートベルトは
車社会の身だしなみ
- 「気をつけて」
朝のひとこと忘れずに
- とび出しはめいわく
いっぱい事故いっぱい

1日 交通災害共済に

安い掛金で万一に備える



悲劇をもたらす悲劇を生む……万一の備えは万全ですか。交通共済は住民の皆様の安心と幸せを願いだれでも加入できる手軽な共済です。

- 共済掛金 / 1人年額 360円
- 共済期間 / 毎年4月1日から翌年3月31日まで
- 災害見舞金 / 最高(死亡)100万円保障
1等級~11等級まで災害の程度により支給されます。
- 加入方法 /
今月中に区長もしくは組長から申込書が渡されますので職場、町内、家族ぐるみで万一に備え加入申込みをお願いします。

窓口は役場総務課です。お気軽にご相談ください。

西三河二市五町交通災害共済組合

などの状況

◆特別職の報酬等の状況（60年4月1日現在）

区分	給料月額等	期末手当
給料	町長	580,000円
	助役	460,000円
	収入役	430,000円
報酬	議長	260,000円
	副議長	185,000円
	議員	165,000円
	計	3.8 月分

(60年度支給割合)
6月期 1.4 月分
12月期 1.9 月分
3月期 0.5 月分

◆職員手当の状況

区分	幸田町			国		
	区分	期末	勤勉	区分	期末	勤勉
期末手当 勤勉手当 (60年度支給割合)	6月期	1.4月分	0.5月分	6月期	1.4月分	0.5月分
	12月期	1.9月分	0.6月分	12月期	1.9月分	0.6月分
	3月期	0.5月分	—	3月期	0.5月分	—
	計	3.8月分	1.1月分	計	3.8月分	1.1月分
退職手当 (昭和60年4月1日現在)	区分	自己都合	勸奨・定年	区分	自己都合	勸奨・定年
	勤続20年	22.9272月分	30.41775月分	勤続20年	21.0月分	28.875月分
	勤続25年	31.33081月分	47.3616月分	勤続25年	33.75月分	44.55月分
	勤続35年	53.62181月分	67.92555月分	勤続35年	47.5月分	62.7月分
	最高限度額	67.61706月分	75.17235月分	最高限度額	60.0月分	62.7月分
	59年度中の1人当たりの平均支給額	3,119千円				

※退職手当の1人当たり平均支給額は、前年度に退職した全職種に係る職員に支給された平均額です。
 ※昭和62年4月1日以降は、国の数値と同じになるように、昭和57年4月1日から5年計画で順次是正を進めています。

調整手当 (昭和60年4月1日現在)	支給率	6%	時間外勤務手当	59年度	支給総額	34,169千円
	支給対象職員数	250人			職員1人当たり支給年額	148千円
	支給対象職員1人当たり平均支給年額(59年度)	124,036円	58年度	支給総額	38,662千円	
			職員1人当たり支給年額	158千円		

特殊勤務手当 (59年度)	職員全体に占める手当支給職員の割合	19.3%
	支給対象職員1人当たり平均支給年額	26,446円
	手当の種類	6種
	代表的な手当の名称	支給額の多い手当 多くの職員に支給されている手当

運転手当
消防手当

(60年4月1日現在)

区分	内容	国の制度との異同	国の制度と異なる内容
扶養手当	配偶者13,200円、扶養親族2人目まで4,200円、3人目以降1人につき1,000円	同じ	
住居手当	9,000円を超える家賃の額に応じて、最高14,700円を支給 持家1,000円(新築購入から5年以内2,500円)	同じ	
通勤手当	交通機関利用限度額21,700円 交通用具利用限度額18,500円	異なる	通勤距離区分及び支給額

自治省の通知に基づき、幸田町職員の給与などについて、お知らせします。

町職員の給与は、地方自治法や地方公務員法により定められた条例によって、適正な給与体系を維持しています。

町職員の給与

◆人件費の状況（普通会計決算）

区 分	住民基本台帳人口	歳出額 A	実質収支	人件費 B	人件費率(B/A)	(参考)58年度の人件費率
		千円	千円	千円	%	%
59年度	60,331 27,962人	6,013,416	267,158	1,031,670	17.2	16.8

※人件費には、特別職に支給される給料、報酬などを含みます。

◆職員給与費の状況（普通会計予算）

区 分	職員数 A	給 与 費				1人当たり給与費 (B/A)
		給 料	職 員 手 当	期 末 ・ 勤 勉 手 当	計 B	
		千円	千円	千円	千円	千円
60年度	234 人	502,801	103,883	228,226	834,910	3,568

※職員手当には、退職手当を含みません。

※給与費は、当初予算に計上された額です。

◆職員の平均給料月額及び平均年齢の状況（60年4月1日現在）

区 分	一 般 行 政 職	
	平均給料月額	平均年齢
幸 田 町	174,216円	32.7 歳
国	219,097円	39.8 歳

◆職員の初任給の状況（60年4月1日現在）

区 分	幸 田 町		愛 知 県		国		
	決定初任給	採用2年経過日給料額	決定初任給	採用2年経過日給料額	初 任 給	採用2年経過日給料額	
一般行政職	大学卒	111,300円	125,500円	118,800円	132,000円	(上級甲) 112,800円 (上級乙) 107,500円	132,000円 118,800円
	高校卒	96,600円	103,600円	96,600円	103,600円	90,700円	96,600円

◆職員の経験年数別・学歴別平均給料月額の状況（60年4月1日現在）

区 分	経験年数10年～14年	経験年数15年～19年	経験年数20年～24年	
一般行政職	大学卒	192,545円	204,211円	232,983円
	高校卒	160,545円		

※経験年数とは、卒業後直ちに採用され引き続き勤務している場合は、採用後の年数をいいます。

◆一般行政職の等級別職員数の状況（60年4月1日現在）

国家公務員等級		1 等級	2 等級	3 等級	4 等級	5 等級	6 等級	7 等級	8 等級	計
幸田町	幸田町職員等級	—	—	—	1 等級	2 等級	3 等級	4 等級	5 等級	174人
	標準的な職務内容	—	—	—	課 長	課長補佐 係 長	係長・主査 主事・技師	主事・技師	主 事 補 補	
	職員数	—	—	—	10 人	37 人	88 人	18 人	21 人	
	構成比	—	—	—	5.7%	21.3%	50.6%	10.3%	12.1%	
参 考	1 年前の構成比	—	—	—	%	%	%	%	%	100%
	5 年前の構成比	—	—	—	5.8	20.5	52.0	12.9	8.8	100%
	5 年前の構成比	—	—	—	5.9	10.0	34.3	32.0	17.8	100%

※幸田町職員の給与に関する条例に基づく給料表の等級区分による職員数です。

※標準的な職務内容とは、それぞれの等級に該当する代表的な職名です。



1月5日(日)、役場周辺で駅伝とファミリージョギング大会が開催されました。

ファミリージョギングは、今年初めて行われたもので2kmコースに250名、3kmコースに25名の参加者がありました。

駅伝の部成績(14区15チーム参加)

優勝 鷺田区A(44分30秒)

★CAMERA★REPORT

カメラ・レポート

★身近なでき事や、話題を
企画課・情報係まで

新春駅伝ファミリージョギング大会

家族で楽しいジョギング

準優勝 鷺田区B(45分21秒)

3位 大草区(45分40秒)

区間賞(敬称略)

1区 稲吉喜広(荻区 4分47秒)

2区 山口貴充(岩堀区 5分19秒)

3区 羽根渕幸子(大草区 5分51秒)

4区 名倉智子(坂崎区 5分24秒)

5区 岡田雅春(幸田区 4分12秒)

6区 長谷尊明(桐山区 5分5秒)

7区 小野達弘(高力区 5分5秒)

8区 鴨下克己(鷺田区 5分6秒)

県身体障害者福祉大会表彰

今後も障害者の福祉向上にご尽力を

12月15日(日)、知多市勤労文化会館において、愛知県身体障害者福祉大会が行われ次の皆さんが表彰されました。

有馬茂男氏(大草)更生援護功労

齊藤昭一氏(坂崎) //

草次拾次氏(荻)自立更生



消防出初式

幸田町の無火災無災害を祈って

1月5日(日)、寒風吹く中、幸田中学校グラウンドで幸田町消防出初式が行われました。

町長の観閲、機械器具点検、功労者の表彰などを行い、最後に無火災、無災害の願いを込めて火の用心を三唱し式を閉じました。



幸田みかんキャンペーン

オート三輪で初荷行列

1月7日(火)、幸田町^{稲橋}稲橋組合一行が幸田みかんキャンペーンのため、オート三輪8台を連らねて、豊田市場、名古屋市場に向けて、初荷行列を行いました。

昔なつかしいオート三輪の行列はドライバーや通行人の目を引き、PR効果は上々でした。

成人式

はたち二十歳の決意を新たに

晴天に恵まれた1月15日(水)、中央公民館で第38回幸田町成人式が開催され、423名の成人者は、大人の世界へ仲間入りする決意を新たにしました。



たこあげ大会

うまくあがるかな



1月3日(金)、大字菱池字菱池地内で第10回新春たこあげ大会が行われました。

なお、参加数は大だこ32、中だこ58、小だこ57の合計147でした。

成績(敬称略)

町長賞
最優秀 小だこの部 中根裕二
中 " 鈴木ひろ子

大だこの部	横落区
教育長賞	
最優秀 小だこの部	都築義之
中 "	若園 済
大 "	芦谷区
議長賞	
最優秀 小だこの部	夏目紀子
中 "	野場中部
大 "	鷲田西組
たこの会会長賞	
最優秀 小だこの部	須美区
中 "	都築隆
大 "	須美区
報道機関賞	
中日新聞社賞	鈴木雄一
東海テレビ賞	菅沼幸大
東海愛知新聞社賞	伊奈照雄



老人福祉の向上をめざして、昭和40年4月1日に発足した幸田町老人クラブ連合会が、創立20周年を記念して、記念誌の発行と記念式典を開催した。

幸田町では、お年寄りが再度社会参加するために必要な研修を行い、明るいまちづくりをするために、昭和32年に寿大学を



開設したが、この活動の中で、昭和38年7月に老人福祉法が制定されたのをきっかけに、1つ区に1つの老人クラブ結成を進めた。

昭和40年に入り、老人クラブ活動をより活発にするため、老人クラブ連合会の結成が、多くの人々から叫ばれ、その時点で誕生していた14地区の老人クラブで「幸田町老人クラブ連合会」が4月1日発足した。

以来20年を経過したわけであるが、現在は三菱区を除く全区に老人クラブが誕生し、会員も当初の700人から1、525人と倍増した。

活動も、当初は地区の老人クラブの結成促進と、その育成運営に関する指導が中心であったが、昭和50年からはスポーツ大会の開催、さらに55年からはゲートボール大会も開催し、また58年には民踊部、歌謡部、陶芸部、ダンス部、園芸部が発足し、会員の心身の健康づくりに積極的に取り組んでいる。

「最近では、老人の年齢幅が広がり、まだまだ働きたいと思っている人、老後を楽しみたい人など、いろいろな人の要求を満たす活動が必要となっています」と



語る連合会会長の内田節さん。発足20周年にあたって、今後の老人クラブ活動について「急速な高齢化社会が進んでいるなか、この弊害を克服していくために老人クラブの果たす役割は増々大きくなると思います。老人が自分の健康は自分で守り、体力に応じた生産活動、ボランティア活動に積極的に参加し、明るい老後を過ごすため、ますます活動を活発にする必要がありますね」と力強く語る内田さん。今後の活動が期待される。

幸田の伝説と月話

その10

承久の乱と内田氏



頼朝、頼家、実朝と鎌倉幕府源氏三代は、二十七年にして断絶した。これは、頼朝の妻政子の父、北条時政の謀略ともいう。実朝が暗殺され、鎌倉に將軍なしの報は京都にとんだ。

後鳥羽上皇は源氏が亡びたので、政権は朝廷に還るものと思っていたが政子と弟の義時は、源氏と関係ある幼少の九条経経を迎えて將軍とし、義時は執権として政治の実権を握った。上皇は政権が朝廷にもどらないことが明らかになったので、意を決し北条義時討討の院宣を下した。

後鳥羽上皇幸兵の急報は鎌倉にとび、承久三年の五月、義時は遠江以东十四か国の兵十数万の大軍を引きつれ、京都をめざし怒濤の進撃を始めた。一陣の將北条時房が遠江の橋本に着いた時、京都方の問者として北条軍にいた筑井四郎太郎

みんなで 考えよう 家庭教育

No.10



今月は、荻の草次さんのお宅にお邪魔して、荻谷小学校1年生の浩昭君、保育園年中の貴由君の子育ての様子を伺ってきました。

家庭教育は自分の 家庭に合った形で

草次さんは今年度の荻谷小学校家庭教育学級の運営委員長を



左から貴由君、浩昭君

しておられ、家庭と学校の両面から子供さんの様子を見てもらいました。

「家庭教育学級やらせて頂くまでは、子供のことは、どうでもいいや、なんとか育てていくじゃないかと気楽に考えていたんですよ。なるようになれというような気分だったんですけど家庭教育学級でいろんな先生のお話を聞いて、それじゃいけないんだなあって思うようになったんです。

ところが、先生方の話をまともなうけて、すぐその通りにやろうと思うと、失敗してしまふんですよ。理想像として話されることを、そのまま実行しようとするからだめなんですわね。」と語る草次さん。

最近の時勢を反映して、家庭教育に関する本も多数発刊され、講演会なども数多く開催されます。ところが、家庭の数だけ家庭教育があるように、著者や講師によって、家庭教育に対する考え方も異なり、すべてが自分の家にあてはまるわけではありません。

様々の考え方を、深刻にならずに、心にゆとりを持って受けとめ、自分の家庭に合った形で十分消化する

ことが必要でしょう。平凡な家庭生活というふだん着の中に、生活の知恵としてうまくとりこむ工夫が大切だといえます。

大人の積極的な社会参加 が子供を成長させる

「お母さんは、学校ではやさしいけど、家ではおこると子供が言うんです。しつづけるというよりも、しかりつけることの方がどうしても多くなってしまうんですが、家庭教育学級の運営の中で、家にいる時とはちがった親の姿を子供に見せることができて、良かったんじゃないかなと思ってるんです。最初のころは、親子のふれあい活動があっても、たると言っていたんですが、子供なりに、勉強して理解してくれたりんじゃないかなと思っています。」と笑顔で語る草次さん。

家庭教育学級に参加するのも大人の社会参加の一つの姿であり、その姿を子供に見せることが、あれこれ口やかましく言うこと以上に、意味のあることではないでしょうか。家庭の中だけで見る親の姿とはちがった大人の姿の中での親の姿を見せること——言いかえれば、大人の積極的な社会参加が、子供を成長させることになると言えます。

高重の十九騎は敵情を味方に知らせるため夜に乘じて北条方の先鋒を越えて、高師山、豊川、本野原、赤坂を過ぎた。

筑井勢が音羽川で馬の足を冷やして、一休みしていると、北条時房の命により遠江の住人内田四郎勝宗が大将となり、六十騎でこれを追跡し追いついた。筑井勢十九騎は、音羽川筋大敷地内の民家に立ち入り、四方の垣を切り破り楯として防戦するうち、筑井の放つた一筋の矢で先頭にたつた内田四郎は胸板を射ぬかれ、重傷を負ったが内田方は少しもゆるまらず攻め入り、筑井勢は「もはやこれまで」と弓矢を捨て、向かい刺し違えて果てた。

内田四郎は長沢まで来て、村人の厚い手当を受けたが、遂に命を落した。このような縁で内田氏は以後数代に渡り、長沢村の八王子に住み、松平信光から家康の父広忠の代まで松平氏の家臣として仕えたが、故あつて武士をすて長沢を後にし、元和の頃内田甚右衛門が荻村の北部箕輪地区に移住し、その後地の利などから荻の中心である字東中に住居を移した。屋敷は一町歩余りの土盛り堀及び堀をめぐらした立派なものであつたらしい。当時荻の耕地約三十五町歩中二十町歩は、甚右衛門所有であつたといふ。

甚右衛門は浄土真宗を深く信じて、衰微した玄好寺の再興に努め、またの名を玄好甚右衛門とか、玄好入道ともいつた。四百年を経過した現在、荻の内田氏は十五軒を数えている。

(太平記及び音羽町誌の説一部引用)

さし絵 内田貴力
小野宗重氏 画

防火だよ No.10

毎月19日は防火の日

怖いのは消したつもりと消えただけ

春の全国火災予防運動

2月28日
～3月13日

早いうちなら

あなたにも消せます

119番に通報したからといって、あとは消防車まかせというわけにはいきません。消防車が到着するまでには5〜7分かかります。

かしてしまおうようでは初期消火はできません。炎は、見かけはとかくオーバーですが、消してしまえば、意外に小さな焼け焦げだったりします。

12月の火災救急件数

〈火災〉

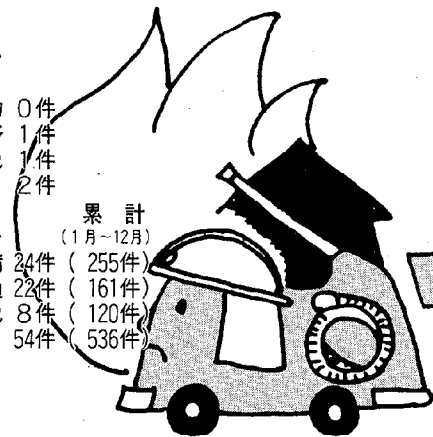
建物 0件
物野 11件
林野 11件
その他 1件
合計 23件

〈救急〉

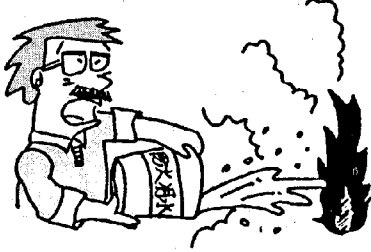
病通 24件
急交 22件
その他 8件
合計 54件

累計

(1月-12月)
(255件)
(161件)
(120件)
(536件)



初期消火は最大の防御である



真つ赤に吹きあげる炎にびっくりして、腰をぬす。燃えはじめの小さな火なら、誰にでも消せるのです。

この5〜7分間が、火事を大きくするかしないかの「勝負の時間」です。炎が高くあがっていても、出火してまもない火は、あんがい小さいものです。いくら炎が天井をはついても、天井に火がついていなければ、じゅうぶん消すことができます。このチャンス逃がしてはなりません。煙や炎にまどわされしないで、勇気をもって消

火にあたりましよう。それが最大の防御になります。なお、火災予防運動中サイレンを午後9時に吹鳴しますので、火災と間違えないようお願いいたします。

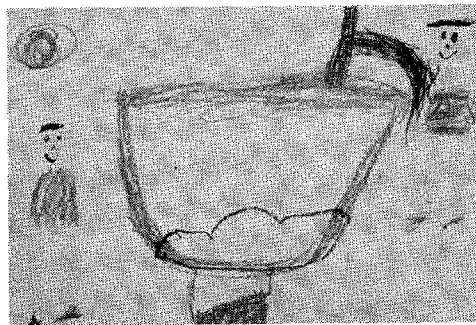
昨年の幸田町における火災状況

区	分	件	数
火災	件数	16	件
建物	火災	6	件
林野	火災	3	件
車両	火災	1	件
その他	火災	6	件
建物	焼損面積	373.4	m ²
林野	焼損面積	10	a
建物	焼損棟数	8	棟
損害	額	19,714	千円
罹災	世帯数	4	世帯
罹災	者数	16	人
死傷	者数	0	人
負傷	者数	0	人

上六栗保育園

▼ すぎうら さとしくん(5歳)

杵を持って一生懸命にもちつきをしている様子を、しっかり描くことができました。



◀ いなよし こうじくん(6歳)

竹馬に上手にのれるようになったので、友だちとのりくらべをしているところです。

ちびっ子 展示館

お知らせ

今月の納税と料金納付

- 固定資産税 第4期
 - 都市計画税 第4期
 - 特別土地保有税
 - 建物共済掛金 全期分
 - 保育料 1月分
- ※納期限 2月28日(金)

総務課

役場宿直が民間委託となりました

午後5時15分以降の電話については、警備ガードマン接続となりますので、よろしくをお願いします。

なお、日宿については従来どおり役場職員が行います。

行政相談

とき 2月12日(水) 午前9時～正午
ところ 庁舎1階 101会議室
相談員 谷川嘉明 自宅 ☎62-3490

幸田町交通事故状況

12月	死亡	重傷	軽傷	小計	物損	合計
件数	0	1	11	12	66	78
人数	0	1	12	13	—	13

幸田町犯罪状況

12月	侵入盗	車両関係盗	その他	計
件数	3	15	0	18

自衛官募集

張りつめた空気。たかぶる使命感
充実の時へ、今。

自衛隊では若いみなさんの入隊を心からおまちしています。

応募資格 15歳以上25歳未満の健康な日本男子
※詳しくは、役場総務課、または自衛隊岡崎出張所へ ☎21-7303

住民課

法律相談(無料)<毎月第2土曜日>

とき 2月8日(土) 午前9時～正午
ところ 中央公民館 第1会議室
相談員 弁護士 村越 健
予約制です。予約は前日の午前11時までに住民課戸籍係までお申込みください。

老人福祉センター行事

健康相談 毎週火、木、金曜日 (担当 保健課)
文化協会芸能訪問

2月14日	コーラスクラブ	コーラス
18日	婦人会クラブ	民 踊
21日	ひまわり会	民 謡
25日	愛好会	民 踊
28日	荻寿クラブ	民 踊
3月6日	婦人会クラブ	民 謡

心配ごと相談

とき 毎週水曜日 午前9時～正午
ところ 2月5日・12日は庁舎1階101会議室
19日・26日・3月5日は庁舎2階201会議室

相談員

2月5日	藤井紀子	塩山泰道
12日	黒野 正	谷川一枝
19日	日高恒夫	野沢和子
26日	加藤富二	小林喜久枝
3月5日	永井武夫	小栗幸子

※相談日は電話による相談もできます。

☎62-1111 (内線 141)

母子家庭相談

とき 毎週月、水曜日
午前10時～午後5時
受付 住民課
相談員 愛知県母子相談員 長谷美代子

企画課

一日教室受講生募集

消費者の皆さんのご参加をお待ちしています。

とき 2月21日(金) 午前10時～正午
ところ 幸田文化広場 さくら会館
テーマ 「訪問販売のトラブル防止法」
講師 西三河消費生活センター所長
大橋弘義氏
申込先 前日までに役場企画課へ

お知らせ

3種混合予防接種

- 対象者 ○第1期 3週～8週の間隔で3回接種、昭和58年10月1日～59年1月31日までの出生者
- 第2期 1回接種〈追加接種〉
第1期完了後12～18週の間
に1回接種
- その他 以上のもれ者

とき

月日	曜	備考
2月21日	金	第1期1回目
28日	金	第2期追加接種者ともれ者
3月26日	水	第1期2回目
27日	木	第2期追加接種者ともれ者
5月8日	木	第1期3回目
12日	月	もれ者

ところ 幸田町保健センター
受付時間 午後1時半～2時半

岡崎市医師会

難病相談室 (無料・秘密厳守)

「お気軽にご相談を」

難病で悩んでいる方、難病ではないかと心配している方は、下記へ相談日時を、電話予約してください。

岡崎市医師会難病相談室
☎52-1572

教育委員会

教育相談

お気軽にご相談を

とき 土、日曜日を除く毎日
午前9時半～午後4時

ところ 教育委員会学校教育係
☎62-1111 (内線 411)

※相談日には電話による相談もできます。
相談内容は小中学校へ就学されている児童、生徒のことなら何でもけっこうです。お気軽にご相談ください。

愛知県

岡崎県民サービスコーナー〈2月の行事〉

- 2/1～2/3 野鳥写真展
- 2/5～2/6 樹木の植え方パネル展
- 2/6～2/11 樹木の上手な管理の仕方パネル展
- 2/14～2/19 矢作川流域の自然パネル展
- 2/22～2/28 非行防止ポスターコンクール優秀作品展

●交通事故相談

交通事故で被害を受け、損害賠償金の請求方法、示談の進め方など交通事故の処理でお悩みの方はありませんか。このような方を対象に無料で相談に応じておりますので、気軽にご利用ください。

●各種相談

交通事故相談の他に、県政相談、住宅相談、年金相談、内職相談、弁護士による法律相談(予約制)などについても、無料で相談に応じております。

●開設時間

午前10時から午後6時まで(原則として木曜日休み)

●ところ

岡崎県民サービスコーナー(岡崎市康生通西2丁目 シビコ3階 ☎24-1858)

戸籍異動

十二月一日～三十一日届出
おめでとうございます(39名)
(順不同)

出生児 父 区

- | | | | | | | | | | | | | | | | | | | | | | | | | |
|----|----|----|-----|-----|----|-----|-----|----|----|-----|----|----|----|----|----|----|-----|----|-----|----|----|----|----|----|
| 梶本 | 小田 | 藤澤 | 八重野 | 川治 | 藤田 | 志賀 | 桐戸 | 加藤 | 澤村 | 江口 | 松野 | 本多 | 伊奈 | 内田 | 梅津 | 市川 | 鈴木 | 山本 | 鈴木 | 白石 | 志賀 | 志賀 | 片岡 | 中村 |
| 智太 | 翔太 | 美穂 | 哲生 | 孝彰 | 礼奈 | 正鑑 | 雄一郎 | 隆将 | 由佳 | 由里加 | 孝平 | 志朗 | 明江 | 健太 | 舞子 | 歩 | 友紀子 | 麻莉 | 由香 | 良美 | 智之 | 裕之 | 藍美 | 達朗 |
| 清和 | 和之 | 孝茂 | 清久 | 奈加都 | 悟 | 美津雄 | 俊行 | 秋彦 | 博幸 | 俊次 | 昌秋 | 二秋 | 忠郎 | 忠雄 | 光男 | 豊彦 | 正美 | 高力 | 喜代志 | 良一 | 雅治 | 雅治 | 英富 | 守之 |
| 大草 | 大草 | 芦谷 | 鷺田 | 市場 | 鷺田 | 新田 | 市場 | 岩堀 | 岩堀 | 鷺田 | 上六 | 大草 | 海谷 | 六栗 | 横落 | 鷺田 | 高力 | 海谷 | 野場 | 高力 | 高力 | 横落 | 長嶺 | |

お知らせ

内職のご案内

- 腕カバー
1 ダース 130 ~ 150円
- セーター刺しゅう
1 枚 300円

問合先

愛知県福祉協会岡崎支部
岡崎市働く婦人会館内
岡崎市伊賀町10の3
電話 22-0559

保健課

老人健康相談日

とき 毎週火、木、金曜日
午前10時~正午

ところ 老人福祉センター

担当医師 金山政敏 先生

内容 検尿、血圧測定、診察、保健指導

※相談を受ける方は、健康手帳をお持ちください。

※曜日は都合により変更することがあります。

※対象者は、40歳以上です。

2月の神経芽細胞腫検査

昭和60年8月生まれの乳児を対象に神経芽細胞腫検査を行います。

3か月児健診で配布した“ろ紙”に尿を湿らせて、岡崎保健所へ必ず郵送してください。

不用犬引取日

2月12日(水) 午前10時までに印鑑を持って
26日(水) 保健センターへきてください。

野犬などで困まっている方は
引取日の2~3日前に連絡して
ください。

健康講座

とき 2月25日(火) 午後1時半~3時
ところ 保健センター

演題 正しい薬の知識

講師 岡崎保健所 薬剤師 坂 正次氏

※ご自由にご参加ください。

蒲郡市斉場使用による動物(犬猫など)の焼却について

蒲郡斉場を使用して、犬猫などの動物を焼却する場合は次のとおりお願いします。

持込み時間 午前9時~午後2時半

焼却料金 犬1頭 750円

猫1頭 350円

持込み方法 直接本人斉場持込みとし、ビニール袋などにより包装すること。

※友引の日は休日です。

不燃物収集日程(2月分)

長 嶺(3、17)	里 (8、22)
久保田(3、17)	市場(13、27)
坂 崎(3、17)	海 谷(8、22)
大 草(5、19)	野 場(10、24)
高 力(5、19)	永 野(1、15)
鷺 田(1、15)	須 美(13、27)
電装社宅(1、15)	六 栗(10、24)
岩 堀(6、20)	六栗団地(10、24)
新 田(1、15)	上六栗(10、24)
横 落(6、20)	桐 山(13、27)
荻 (12、26)	逆 川(13、27)
芦 谷(12、26)	三 菱(12、26)
幸 田(12、26)	

※可燃物の収集は、毎週火・金曜日に収集します。

加藤 定治 91	藤本 和男 58	志賀 菊代 42	内藤 ハル 67	竹本みさを 76	櫻井 キク 72	本多 ふじ 89	稲吉 徳松 88	都築 宇吉 96	川口 正二 71	杉浦 チツ 65	山本 なつ 83	稲吉 秋 78	吉本 玉吉 78	死亡者 年齢 世帯主 区
富二 海谷	美奈子 坂崎	洋 海谷	惟子 岩谷	喜智雄 岩谷	堀江三郎 岩谷	邦夫 上六栗	順治 永野	幸雄 高力	良明 高力	勝 久保田	喜久夫 上六栗	武彦 大草		

竹尾 直樹	田辺 美紗	伊世麻里子	椋 さくら	橘高 朋子	片山 美雪	尾崎由美子	竜中 里紗	吉成 尚也	吉成 和也	吉本 順子	鈴木 絵美	山本 遼太郎	黒木 卓
樹正	富靖	健二	清是	武美	敏孝	慎春	慎一	横落	芦谷	大草	三菱		

当直医

診療時間 (午前9～正午 午後2～6時)
下記の外、隣接市当直医市民病院へ

2月9日		
内科又は小児科	岡田胃腸科	若松東 54-0125
外科	中西医院	伊賀 7 22-3181
産婦人科	河合医院	能見 21-6591
皮泌科	長谷川医院	伊賀新 23-1871
耳鼻咽喉科	中西医院	伊賀 7 22-3581
眼科	岡田医院	八幡 1 21-0134
2月11日		
内科又は小児科	柱診療所	柱 51-4076
外科	菅整形外科	石神 24-2828
産婦人科	田那村医院	康生南 23-8161
皮泌科	渡辺医院	福寿 1 23-8005
耳鼻咽喉科	渋谷医院	鴨田本 23-0169
眼科	佐野医院	門前 1 21-4909
2月16日		
内科又は小児科	大見医院	上青野 43-2128
外科	須田病院	鴨田本 23-8011
産婦人科	神谷医院	明大寺 51-5037
皮泌科	須田病院	鴨田本 23-8011
耳鼻咽喉科	黒田医院	羽根 52-0453
眼科	杉浦医院	康生東 21-4880
2月23日		
内科又は小児科	村山医院	中島 43-2027
外科	別府医院	鴨田 22-4139
産婦人科	いとう医院	南明大寺 51-2856
皮泌科	荻須医院	籠田 21-0781
耳鼻咽喉科	大橋医院	上六名 1 52-0684
眼科	桐洲医院	唐沢 1 22-1291
3月2日		
内科又は小児科	きとう医院	幸田 62-8220
外科	林病院	広幡 23-5221
産婦人科	高田医院	幸田 62-7331
皮泌科	亀井医院	伝馬 1 22-5110
耳鼻咽喉科	康生病院	康生南 21-1340
眼科	小島医院	松本 1 23-3381

なお、歯科は岡崎歯科医師会館 (岡崎市六供町三本松 ☎21-0501) で診療。
時間：午前9時～11時半。
保険証を持参してください。

夜間歯科緊急当直医

木曜日の夜間 (午後6時～午後9時)

2月6日	岡 歯 科	細川町 45-7661
2月13日	小川歯科医院	美合町 52-0834
2月20日	大場 歯 科	久右エ門町 21-2985
2月27日	大和田歯科	鴨田町 21-0617

保健センター行事

☎62-8158

行 事	月/日 曜	受付時間	備 考
4か月児健診 〔60.10.23～ 60.11.19生〕	3/5(水)	午前 9:30 ～10:30	内容－身体測定、内科健診、指導、離乳食講習会 神経芽細胞腫検査用紙配布
8か月児健診 〔60.5.15～ 60.6.19生〕	2/19(水)	午後 1:00 ～ 2:00	内容－身体測定、内科健診、指導
1歳6か月児健診 〔59.7.11～ 59.8.9生〕	2/14(金)	午前 9:30 ～10:30	内容－身体測定、歯・内科健診、指導 フッ素の予約受付
3歳児健診 〔58.1.11～ 58.2.14生〕	2/14(金)	午後 1:00 ～ 2:00	内容－検尿、身体測定、歯科・内科健診、指導
予 約 健 診	2/19(水)	午前 9:30 ～11:00	対象－各乳幼児健診などで予約した者
1歳児相談 (60年2月生)	2/12(水)	午前 9:30 ～11:00	内容－身体測定、保健婦による健康相談
育 児 相 談	2/26(水)	午前 9:30 ～11:00	対象－乳幼児 内容－身体測定、保健婦による健康相談
2歳児相談 フッ素塗布	2/20(木)	午後 1:00 ～ 2:30	内容－身体測定、指導 フッ素塗布(電話予約)
精神衛生相談	2/26(水)	午前 9:30 ～11:00	対象－乳幼児をもつ母親で精神的に悩みのある方
妊 婦 健 診	2/12(水)	午後 1:30 ～ 2:30	内容－妊娠届出書発行、医師の診察、血圧、検尿必要に応じて採血 健診料は無料です。
母 親 教 室	2/13(木)	午後 1:00 開校	後期一分娩・沐浴、家族計画、妊婦体そののやり方、その他
妊産婦相談 家族計画	2/26(水)	午後 1:00 ～ 2:30	内容－血圧、検尿計測、保健婦による健康相談 対象－妊産婦、計画的な出産をのぞむ方
母子手帳交付 ミニ衛生教育	2/6(木) 2/13(木) 2/20(木) 2/27(木)	午前 9:30 ～11:30	妊娠届出書を忘れずお持ちください。 母子保健に関する説明
機 能 訓 練	2/4(火) 2/18(火) 2/25(火)	午後 1:00 ～ 4:00	対象－40歳以上で身体的に障害を持つ方
エアロビクス 体 操	2/3(月) 2/10(月) 2/17(月) 2/24(月)	午前10:00 ～11:30	対象－一般町民 ビデオ放映 自由参加

◎乳幼児健診、相談・妊婦健診、相談には母子手帳を必ず持参してください。
◎成人病健診には健康手帳を必ず持参してください。
※フッ素予約は電話でもかまいません。