

# 人口動態

(昭和60年10月1日現在)

総人口	28,264人
世帯数	7,583戸
内 男	14,100人
内 女	14,164人
出生	35人
死亡	8人
転入	82人
転出	50人
（9月中移動）	
男	19人
女	16人
男	6人
女	2人
男	49人
女	33人
男	20人
女	30人

# 広報 さらた

No.389

# '85 11

発行・幸田町役場 愛知県額田郡幸田町大字菱池字黒方11番地  
 編集・企画課 ☎ 62-1111 (内) 2458 印刷・あいち印刷



## 主な内容

	ページ
幸田町行革大綱決まる……………	2
新教育長決まる……………	4
特別会計決算……………	5
保育所入所説明会……………	6
防災無線設置……………	8

## 親子で楽しく体力測定

10月10日(木) 体育の日 坂崎小学校で  
 親子体力測定が行われました。

# 行財政の健全な発展を目指し

## 幸田町行政改革大綱を策定

10月1日



新庁舎と幸田町の中心部

昭和六十年一月二十二日付で自治省から全国の都道府県及び市町村に対し地方行革大綱の策定について通達が出されました。

これに基づき本町も町長を本部長とする、役場内部の行革推進本部（課長以上十五名）を設置し、既に昭和五十七年度設置の民間有識者から成る、行財政改善調査会（黒柳貞治会長始め十名）を主体に、相互で大綱について検討を重ねました。

また、議会にも報告し意見を求め、その結果を踏まえ、この行政改革大綱を定めたもので、内容は、一、基本方針、二、当面の措置事項の二項で構成をされており、今後の行財政運営の指針になります。

行革よりよい  
まちづくりを

### 幸田町行政改革大綱（全文）

#### 一、基本方針

1、本町を取りまく厳しい行財政環境のなかで、多様化する行政需要に対応しつつ、地域社会の活性化及び住民福祉の増進を図るため、引き続き行政改革を強力に推進する。

2、行政改革の推進に当っては、「幸田町行財政改善調査会」の提言を尊重し、議会と連携しつつ、全庁が一体となって取り組むとともに、町民を始め関係方面の理解と協力が得られるよう努める。

#### 二、当面の措置事項

行政改革の当面の措置は、昭和六十年から昭和六十二年までの三カ年とし、その実施事項は次のとおりである。

##### 1、事務事業の見直し

現状において不合理な事務事業について見直し、可能なものは整理統廃合し、効率的な行政運営を進める。

- (一) 事務事業の改善、効率化
- ア、共通事務管理要綱の作成

##### 2、組織・機構の簡素合理化

住民の行政ニーズと本町の発展動向を踏まえると、簡素で効率的な組織の整理再編を行う必要がある、次のことを行う。

- (一) 行政需要に応じて部制及び課の新設の必要もあるが、当面は、係の新設、統廃合を検討する。
- (二) 相互応援体制の確立と大規模事業等に対応、プロジェクトチーム設置を積極的に導入する。
- (三) 親切行政事務の窓口を一本

- イ、文具・消耗品等の一括購入等、物品の計画管理を行う。
- ウ、町民相談窓口（新庁舎受付）を開設する。
- エ、決裁規程の見直し及び保存文書等の管理改善を行う。
- オ、農業共済事業の広域化を

##### (一) 補助金の整理統合等

- 補助金等の抑制を目的に補助内容を精査・廃止・減額・サンセット方式の導入等について検討を行う。

##### (二) 使用料・手数料の改定等

- 町営住宅・公共駐車場及びその他各種使用料・手数料の改定を検討する。



# 来年4月1日年金制度改正

## これからみんなが

## 国民年金の加入者

来年四月の年金制度改正により、学生や既に年金を受給している方を除き、すべての方が二十歳から六十歳まで（厚生年金加入者は六十五歳まで）国民年金に必ず加入していただくこととなります。

なお、加入者は次のとおり分類されることとなります。

### 第一号被保険者

現在の強制加入者にあたる方で、来年四月一日において、二十歳以上六十歳未満の農業や自

営業の方が対象となります。

加入手続きや保険料の納付方法はこれまでと変わりません。

### 第二号被保険者

厚生年金や船員保険の加入者をいい、これからは、国民年金と厚生年金の両制度に二重加入する形となります。

また、現行の厚生年金では、在職している限り被保険者となりますが、新制度では原則として六十五歳までとなります。

保険料の納付方法は、厚生年

## みんなでささえる年金制度



金で国民年金にまともて拠出するため、個々に国民年金の保険料を納付する必要はありません。

### 第三号被保険者

この第三号被保険者というのは、今までの制度にはなかったものですが、現行制度でいえば任意加

入の立場にあるサラリーマンの奥様などが、ほとんどこの第三号被保険者にあたります。

つまり、夫が厚生年金加入者で、その健康保険証に扶養として認められている妻が対象となります。（逆に妻の扶養となっている夫も該当します）

しかし、ある程度の収入があるため扶養に入っていない場合は第一号被保険者となります。

第三号被保険者に該当する方の保険料は、配偶者が加入している厚生年金で負担する形となるため、保険料を直接納付する必要はありません。ただし、必ず第三号被保険者に該当する旨の届出が必要です。

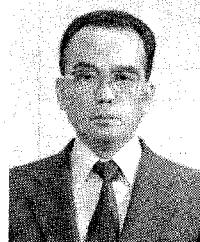
### 任意加入被保険者

第一号・二号・三号の各被保険者に該当する場合は強制加入者となりますが、その中で次に該当する場合は強制加入ではなく、本人の希望により加入できる任意加入被保険者となります。

- ① 大学などに在学中の学生
- ② 厚生年金や共済組合から老齢年金や退職年金をすでに受給している方
- ③ 日本国内に住所を有する六十歳以上六十五歳未満の方（二号被保険者を除く）
- ④ 海外に居住されている日本

# 新教育長に安達 実氏

前教育長金沢栄一氏の病氣辞任により、安達実氏が教育長に任命されました。



教育長 安達 実

### 就任あいさつ

優れた先輩委員さんのご指導と町民の皆様方のご叱正を頂きまして微力ではございますが力一杯努める覚悟でございます。

幸田町の教育は、希望の塔に象徴されるように豊かで住みよいまちとなるように活力と希望と夢にみちた若い力を育てることが急務であります。

次代を背負う心豊かな青少年を育てるためにゆるがせにすることのできない問題が山積しておりますが、学校教育・家庭教育・社会教育の三本の柱を有機的にかみ合わせることににより、これは克服できると考えます。皆様方のご指導とご鞭撻を頂きまして、私の職務を全うしたいと存じますので、よろしくお願いいたします。

このたび、十月五日付をもって教育委員、更に十月十六日で教育長に任命されました安達実でございます。

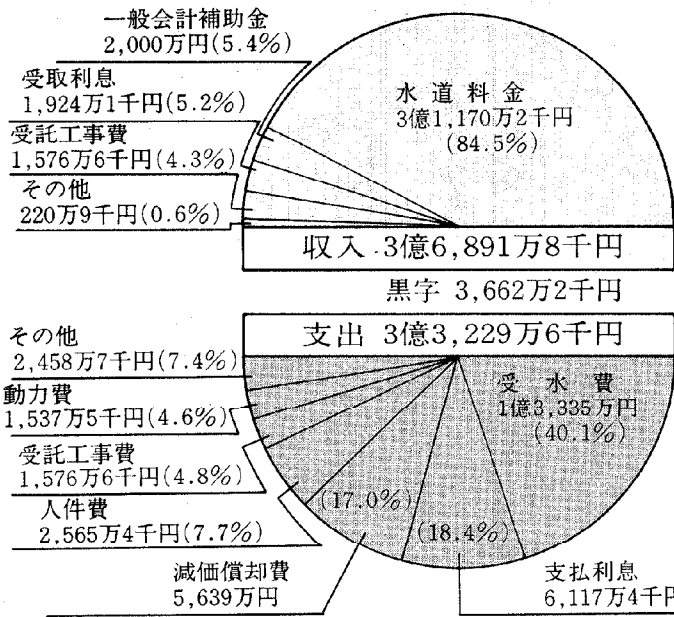
もとより浅学非才で教育委員の末席に加えていただくのもおぼつかない私に、更に教育長を命ぜられました。その重責を果せることができるか大変危惧の念をいだいております。幸い人格識見ともに

国民で二十歳以上六十五歳未満の方

※公務員や農協職員等の共済年金加入者は、共済年金改正法が

成立しますと組合員自身は第二号被保険者、その被扶養配偶者は三号被保険者となり、扶養になっていない配偶者は一号被保険者となります。

## 収益的収支



## 水道事業会計

九月三十日に開催された第三回定例議会において、昭和五十九年度水道事業会計、土地取得会計、国民健康保険会計、老人保健会計、農業共済会計決算が原案どおり認定されました。

五十九年度は、前年に引き続き気象条件に恵まれたことなどにより、水の需要は大幅に増加

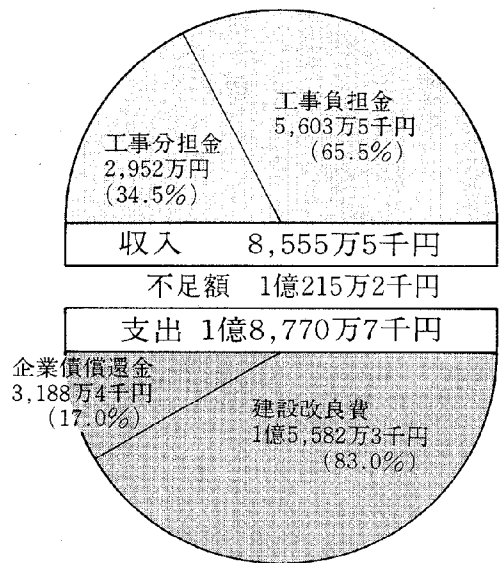
五十九年度の給水戸数は、前年度に比べ百六十七戸増となり、

## ● 事業量

し、対前年比一〇・四パーセントの増となりました。純利益は、五月から平均七パーセントの料金改定を行ったことも加わり、町一般会計からの補助金も加え、昨年度より約六六パーセント増の三、六六二万二千円となりました。

# 59年度特別会計決算

## 資本的収支

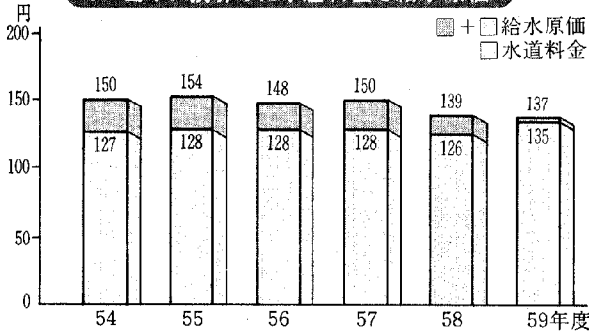


## ● 建設改良工事

災害時の飲料水確保を目的として、大草水源整備工事に着手し、運転操作室の築造、配水池用地の取得などを行いました。また、菱池・六栗地内の石綿管布設替工事などを行ったことにより、建設改良費は前年度より約三倍の増となり、資本的収支において一億二一五万二千円の大増となり、損益勘定

年間有収水量（料金の対象となる使用量）は、対前年比約九パーセント増で、順調に増加しました。また、新規給水に伴う受託工事三百七件、漏水修繕工事四百五十五件を行い、量水器を八百六十六個更新しました。

1㎡当りに換算した水道料金と給水原価

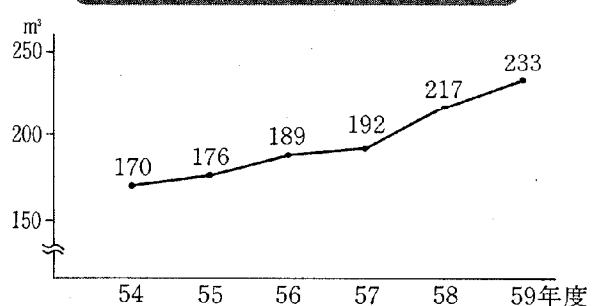


留補資金で補てんしました。今後も、安定給水と効率的な経営に努力してまいりますのでよろしくお願ひします。

会計名	決算額(千円)	伸率(%)
土地取得会計	180,152	△ 71.8
国民健康保険会計	665,806	9.4
老人保健会計	517,252	7.4
農業共済会計	35,119	△ 5.8
合計	1,398,329	△ 20.8

## その他特別会計決算 (歳出額)

一人平均使用料(年間)の推移





昭和六十一年度の入所説明会  
および受付を実施しますので、  
入所を希望されるかたはご出席  
ください。

**入所対象児童**

昭和五十五年四月二日以降の  
出生者で、左記の入所要件該当  
し、かつ同居の親族で保育にあ  
たる者がいない児童が対象とな  
ります。

**入所要件**

- 1、**家庭外労働**  
母親が昼間家庭外において労働に従事している場合
- 2、**家庭内労働**  
母親が昼間家庭内において日常の家事以外の労働に従事している場合
- 3、**母親のいない家庭**  
母親の死亡、行方不明、拘禁などの理由により母親がいない場合
- 4、**母親の出産等**  
母親が出産の前、病気または心身に障害のある場合
- 5、**病人の看護等**  
家庭内に長期にわたる病人または心身に障

害のある者が同居し、母親がその看護にあたる場合

**その他**

- 1、**申請書の交付及び受付**  
申請書などの用紙は、説明会の会場でお渡ししますので新規に入所を希望されるかたは必ずご出席ください。  
なお該当保育園に出席できない場合は他の会場にご出席ください。
- 2、**入所決定**  
入所決定にあたっては、入所要件に該当し、保育に欠ける程度の順位により入所できることになります。(入所決定通知は来年三月中旬までに本人あてに通知します。)

**特別保育のご案内**

保育園では次のような特別保育を実施しています。

**乳児保育**

三歳未満の乳幼児で母親が前記入所要件を備えている場合に実施しています。

**長時間保育**

母親の就労時間が長く通常の

保育時間ではお困りのかたのために延長して保育しています。(午前七時半から午後六時まで保育)

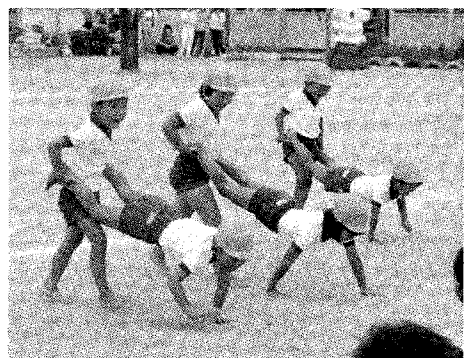
**障害児保育**

障害があっても健常児との混合保育が可能な児童は医療機関と調整のうえ実施します。

※問合先  
役場住民課 児童福祉係

**説明会及び受付(面談)日程**

会場	入所説明会	受付(面談)	時間等
坂崎保育園	11月25日(月) 午前	12月9日(月) 午前	◎説明会、受付(面談)とも 午前の部 午前10時～正午 午後の部 午後2時～4時 ◎会場 各保育園遊戯室
大草保育園	11月25日(月) 午後	12月9日(月) 午後	
わしだ保育園	11月26日(火) 午前	12月10日(火) 午前	
菱池保育園	11月26日(火) 午後	12月10日(火) 午後	
幸田保育園	11月27日(水) 午前	12月11日(水) 午前	
豊坂保育園	11月27日(水) 午後	12月11日(水) 午後	
上六栗保育園	11月28日(木) 午前	12月12日(木) 午前	
深溝保育園	11月28日(木) 午後	12月12日(木) 午後	
里保育園	11月29日(金) 午前	12月13日(金) 午前	



# 幸田町の地価

## 前年より増して安定化へ

### 愛知県地価調査結果発表

県が十月一日に発表した地価調査結果によると、県内の全用途平均の地価上昇率は一・六パーセントとなり、前年の一・八パーセントをさらに下まわり、地価の安定傾向は、この四、五年すつかり定着しました。

幸田町における地価上昇も、全基準地（林地を除く）平均で対前年比一・〇パーセントの増で、前年の一・八パーセントを下まわり、前年より増して安定傾向が進んでいます。

### 土地取引の目安 基準地価格

愛知県では、国土利用計画法に基づき、毎年一回地価調査を実施しています。この調査は、県下各市町村に基準地を設定し（町内七カ所）、県が正常価格として発表するもので、国が実施する地価公示とともに一般の土地取引の目安となります。

### 土地取引前に届出を

土地の投機的取引や地価の高騰を抑制し、乱開発などを未然

詳しくは、役場企画課へお問合せください。

に防ぐため、一定面積以上の土地の取引をするときは、国土利用計画法に基づき、事前に町を經由して知事に届出する必要があります。

市街化区域の土地二千平方メートル以上、市街化調整区域の土地五千平方メートル以上を取引する場合は必ず届出をしてください。

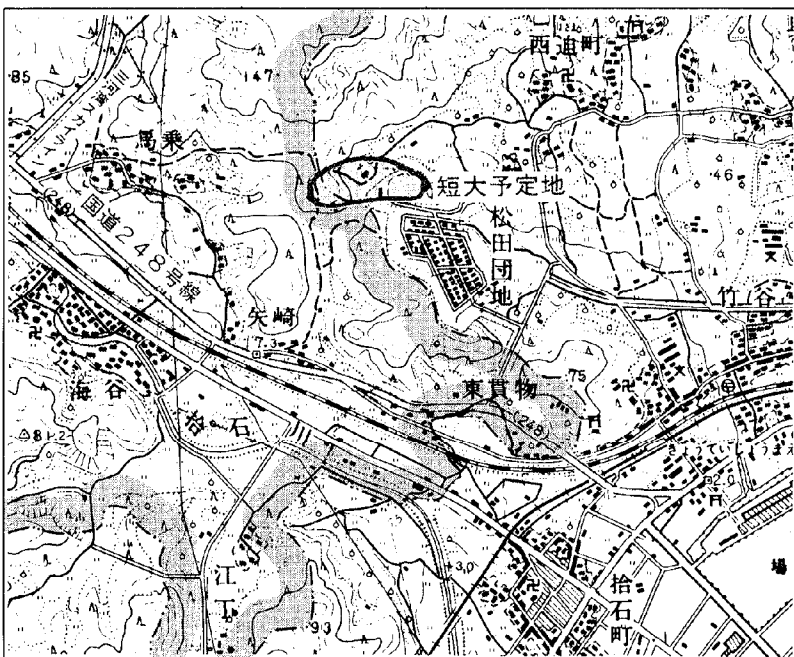
### 町内の基準地価格

(昭和60年7月1日現在)

基準地の所在	1㎡当り価格(円)	土地の利用区分	対前年伸び率(%)
横落字北門20番2	64,300	住宅地	1.6
〃 荒田48番	69,700	〃	1.8
〃 錦田52番	100,000	商業地	1.2
深溝字額田15番	59,600	準工業地	1.5
高力字西崎27番1	31,500	調整区域の宅地	0.6
深溝字海谷10番1外	26,300	〃	0.4
野場字扇沢37番	※ 2,020,000	林地	0.5

※10アール当り価格

### 短大建設予定地位置図



### 蒲都市と幸田町にまたがり

### 技術短期大学設置決まる

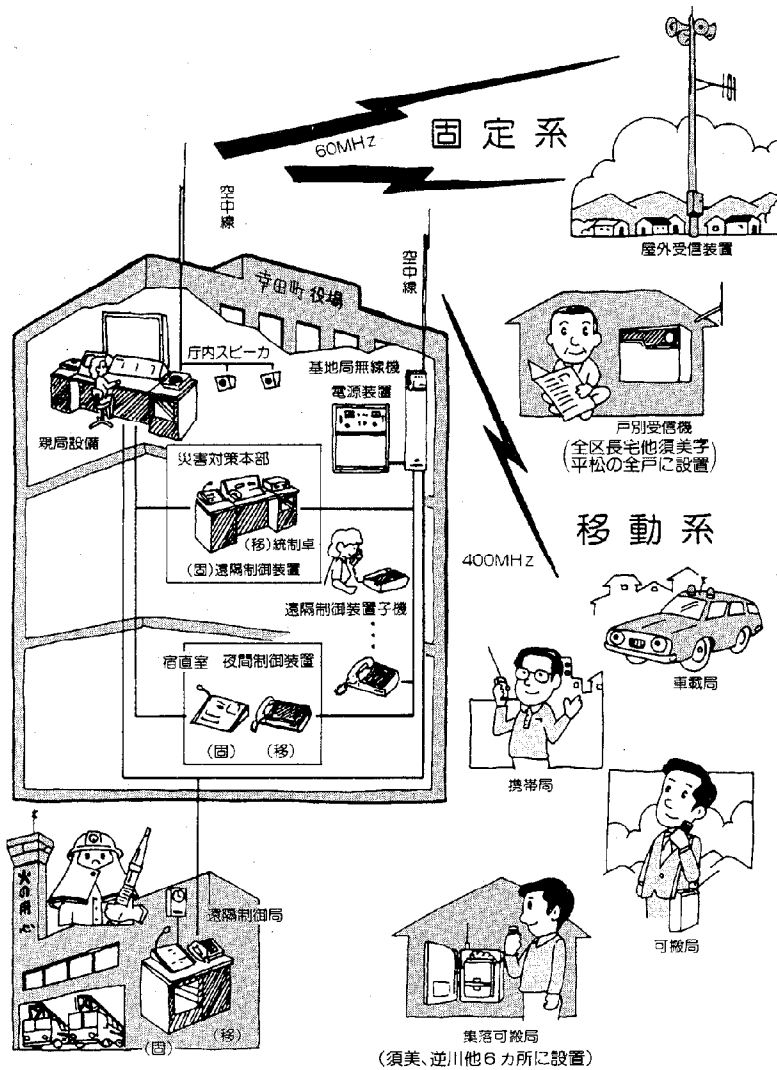
蒲都市西迫町の自動車学校跡地周辺と幸田町にまたがる丘陵地に六十二年四月開学を目標に技術短期大学が設置されることになりました。

これは蒲都市が三年がかりで誘致を進めていたもので、仮称を愛知技術短期大学といい、修業年限は二年で、当面は電子工

学科、自動車工業学科の二学科男女共学、一学年百五十人定員でスタートします。将来は学科も定員も増やされる予定です。

なお、短大用地面積は約六万平方メートルで、この内幸田町にまたがる部分は約九千平方メートルです。

# システム構成図



## 防災無線設置 12月末完成目指し工事進む

本町の防災無線設置は昭和六十年から国から補助を受けて、九月から設置工事を始めました。完成は十二月末日ごろの予定です。

### 施設の概要

この無線施設は、同報系(役場庁舎内)にある無線通信室から、

町内四十五箇所に設けた地上約十五メートルのポールにスピーカーを取り付けた屋外放送施設をコントロールし、町からのお知らせや、地震、台風、火災などの災害情報を放送する施設)と移動系(車載式無線機他)の二系統のシステムで構成され、町内の情報収集並びに情報伝達のために使用されます。また、この町内四十五箇所の

### 放送する内容

屋外放送設備は、それぞれ個別に放送することができます。

この無線施設を利用して放送できる事項はおおむね次のとおりです

- 1、地震、台風、火災など防災に関する事項
- 2、町からのお知らせなど行政事務に関する事項
- 3、各区、各種団体が行なう行事などで町行政にかかる事項

この他にも町長が必要と認められた事項については、放送することができますが、個人、またま営利を目的とした放送はできません。

放送原稿とりまとめ及び放送時間などは無線の運用基準が決定次第お知らせします。

※無線についてのご質問などは、消防本部警防係 ☎ 六二一三八(二二)までご連絡ください。

### 寄付

幸田町消防署へ  
愛知県共済生活協同組合様  
ワープロ機器一式  
ありがとうございます。

事業名(場所)	事業概要	請負額(万円)	工期	請負業者名
小公園整備第1期工事(菱池字元林)	岩組工外 82m	720	10/1 ~ 10/31	幸南建設興業(株)
庁舎サイン工事(菱池字元林)	屋内外サイン工事一式 400	400	10/9 ~ 10/30	備三河ディスプレイ
舗装新設工事町道菱池・芦谷2号線(菱池字荒田)	舗装面積 3,399㎡ 940	940	10/9 ~ 10/30	(株) 渡辺組
道路改良工事町道芦谷北屋敷・芦谷南屋敷1号線(芦谷字北屋敷)	工事延長 146.8m 940	940	10/9 ~ 10/30	(株) ニシオ

## 主要事業 執行状況

9月22日～

10月21日入札分

左記のとおり町内各所で工事を行っており、皆さんには、大変ご迷惑をおかけしますが、ご協力をお願いします。



# 始めよう今 見つめよう未来



去る八月二十八日に国際青年年推進事業の一環として幸田・南部中学三年生二十名が科学万博つくばに参加した時の感想文を二回に渡って紹介します。

## 筑波博へ行って

幸田中三年  
和田達樹

八月二十八日、今日は、幸田町の教育委員会派遣の一員として茨城県の「筑波EXPO'85」へと向かった。なぜそこへ行くのか。それは、今年が、国際青年年だからである。「国際青年

年」といっても聞いたことがあるが内容は、という人が多いのではなからうか。

「国際青年年」これは、人類の平和と福祉の向上を常に追求して来た国連が、これからの社会を担う青年たちに「参加・開発・平和」について考えてもらうために呼びかけているものである。そこで幸田町としての取り組みの一つとして青年たち「開発」という面において、考へなおしてもらったために、「筑波EXPO'85」へ行くことになったのである。



参加した中学生のみなさん

青年たちにとって開発というものは、自らの全人格的な成長の達成と地域・国家・世界の新しい発展への貢献であると思ふ。バスの中で説明を聞きながらそのことを考えながらみてこようと思つた。「筑波EXPO'85」では主に、いまの科学技術や未来の科学技術などを考えるための設備があるところである。ぼくたちは、科学ということに近年ひじょうに関心を持って

いる。家の中でもマイコンやパソコンなどをやる人が多くなつてきている。しかしこれからいくところでは、もつとちがった面から科学の発達などを教えてくれると思ふ。

午後一時半、「筑波EXPO'85」に着いた。まず初めに「IBM館」に入った。この「IBM館」では、「なぜ」と自らに問い続けていることから生まれたさまざまな科学の原理・原則についてやっていました。中に入りいろいろ見えてきたが、その中で一番考えさせられたことは、人間が次から次へと疑問を解き明かし「科学」を発展させてきたが、この科学する心が人間の視野を広げることになり、また行動範囲をひろげることになる。この人間と科学の関係をこれからもたやしてはならないものとして、伝えていかなければならないものなのだとということである。

その後も「三菱未来館」や「くま館」などに行ってきたが、やることはちがっていても、これからの未来にはこのように科学技術がうまれ発展して行くことだろうということをつたえてくる。

「愛知県国際青年年推進協議会」では四つの重点項目をまと

## 青少年健全育成は 町民すべての願い

### 青少年健全育成運動

強調月間  
11月1日~30日

次代を担う青少年が健全に成長することは、町民すべての願いです。しかしながら青少年の非行は、年々増加の傾向にあるとともに、その内容も悪化の傾向を示すなど、大きな社会問題となつていきます。こうした問題を解決するため町では、新しく設けた町青少年健全育成地域推進員を始め町青少年問題協議会・民生委員・PTA・婦人会など各種団体の協力を得て「愛の一声運動」や「有害図書撤去運動」など町の浄化運動に努めています。私たちは、家庭をはじめ職場や地域などあらゆる生活の場

で、青少年を温かく見守り、立心や社会的連帯感を身につけた大人に育てる努力が必要です。次のようなことに気をつけ、みんなの手で、よい環境づくり努めましょう。

- ・ 有害な図書自動販売機及びスタンド販売や広告物、ゲームコーナーなど実情を調べみんなで協力して有害なものを除去するようにならう。
- ・ 危険な遊び場などを調べ危険防止対策をしよう。
- ・ 清掃奉仕や花いっぱい運動などで地域の美化をすすめよう。

めているが、その中の一つ「青年の科学技術や文化の発展に対する理解の浸透」の面では、今日一日で達成できたと思います。最後に、この「国際青年年」の中で一番大切なことは、青年の手によって行事などがこぼつていくことだと思ひます。今日みできたこの「筑波EXPO

'85」の中で学んだこと、反省したことなどを忘れずに、ぼくたち青年によってこれからの世界を良い方向へ動かせるようになります。と思います。



## 万一に備え 建物共済に加入しよう

建物共済推進協議会では十二月及び一月を加入推進期間と定め推進委員（生産組合役員）が各家庭を訪問し、加入手続きを行ないます。

### 建物共済四大ポイント

1、掛金が安い  
例えば、木造瓦造の住宅の場合共済金額一千万円で年間掛金一万円（一日当り、約二八円）

2、補償の範囲が広い

部分焼（風呂のからだきなど）も対象となります。

3、支払いが早い

損害の査定が終了後すぐ共済金のお支払いができます。

4、経済変動に強い、税金が安くなる。

一年毎（短期）の契約なのでその建物の時価に応じた保険に加入できます。

### 今年の重点推進事項

1、家具類の加入推進  
2、時価額一杯の加入推進  
なお、加入者全員に記念品を贈呈します。

### 今年度の支払状況（※現在）

五戸六棟  
支払共済金約二千万円

※詳しくは、産業課指導共済係まで。

### 最低賃金のお知らせ

愛知県最低賃金が、十月十二日から次のとおり改正されました。

#### 一般労働者

一日 三、五九七円

#### 時間給労働者

一時間 四五〇円

・最低賃金は、パート、臨時アルバイトなどにも適用されます。  
・その他、産業別最低賃金も決まっています。

詳しくは、岡崎学働基準監督署 ☎五六一三二六一におたずねください。

## 融資制度のご利用を

### 商工業振興資金

商工業振興資金融資制度は、中小企業者のみなさんが運転資金などを必要とされるとき、町がそのあっせんをする制度です。

種類	通常資金	特別小口資金
融資金額	1,200万円以下	350万円以下
期間及び貸付利率	3年以内 年 6.2% 5年以内 年 6.4% 7年以内 年 6.6% (7年は設備資金のみ)	3年以内 年 5.5% 5年以内 年 5.7%
資金用途	事業上の設備資金または運転資金	
連帯保証人	個人事業者 県内居住の資産信用のある方1人以上 会社 県内居住の資産信用のある方2人以上 企業組合 理事全員（代表者を含む）	
申込者の資格	※県内に事業所を有し、6ヵ月以上同一事業を営んでいる個人事業者および会社並びに企業組合。 ただし、金融業、新聞業、興信業は除く。 ※税の滞納がないこと。	

※協会の小口無担保無保証人制信用保証に該当の場合は、担保、保証人不要。  
問合せ及び申込みは役場産業課商工観光係まで。

### 勤労者生活資金

勤労者生活資金融資制度は、勤労者の方が生活資金を必要とされるとき、町がそのあっせんをする制度です。

融資金額	30万円以内（但し対象事由により50万円以内もあり）
期間	2年返済（30万円超は3年以内）
貸付利率	年 6.0%
償還方法	毎月払いの元利均等返済
申入資格	・勤労者で、町内に1年以上居住し、同一事業者に引き続き1年以上在職する者。 ・町税を完納していること。
資金用途	・生活資金・冠婚葬祭費・医療費 ・教育資金 ・その他町長が必要と認めたとき
連帯保証人	町内居住者1名
問合せ先	役場産業課

### 役場組織を一部変更します

複雑多様化する行政需要に対応するため、11月1日付をもって係の変更を行います。

#### 統合

名称	所管課	変更の内容
国保年金係	住民課	保健課国保係で行っていた国民健康保険業務と住民課社会福祉係で行っていた年金業務を統合し、さらに住民の諸相談に応じる。

#### 新設

総務課に秘書係、税務課に収納係、土木課に下水道係、収入役室に出納係、議会事務局に議会係、教育委員会事務局に社会体育係を設けます。

### 新庁舎以外で行う役場業務

次の業務は、従前どおりの場所で行いますので、お間違いのないようにお願いします。

なお、電話番号も中央公民館は役場接続となり従前と変わりありません。

業 務	場 所
社会教育 (青少年、婦人教育、視聴覚、芸術文化) 社会体育 (スポーツ振興、施設管理、申込み受付)	中央公民館
保健衛生 (母子保健、成人病、他)衛生指導	保健センター

## 女性のための

# 税金教室 開催



- と き 11月26日(火) 午後1時半～4時
- と ころ 役場庁舎4階ホール
- 内 容
  - 「妻の座」の税金あれこれ
  - 知らないと損する税金のしくみなどをテーマに講演を行います。
- 講 師 東海税理士会岡崎支部所属税理士  
なお、税金クイズ、個別相談コーナーも開設します。
- 共 催 東海税理士会岡崎支部  
幸田町商工会婦人部
- 後 援 幸田町・幸田町婦人会

## 雇人を持つ事業主の方へ

### 年末調整をお忘れなく



に、毎月源泉徴収された所得税の合計額と、一年間の給与総額に対する年税額との過不足額の精算が必要となります。この精算手続きを「年末調整」といい、手続きをすることはサラリーマンの雇主に義務づけられています。サラリーマンにとってこれは、確定申告に代わる大切な手続きで、これにより大部分のサラリーマンはその年の納税が完了することになりますから、雇主の方は手続きを、お忘れのないようにお願いします。

### 年末調整説明会

幸田町の年末調整説明会を次のとおり開催します。

と き 十一月二十五日  
(月)  
午後二時から  
と ころ 幸田町中央公民館  
中ホール

サラリーマンの給料やボーナスには所得税がかかります。この所得税は、給料やボーナスを受けるときに源泉徴収されることになっています。しかし、毎日源泉徴収された所得税の合計額は、その年に納付すべき年税額と一致しないのが普通です。それは毎月の給料の額が変わらないものとして税額表が作られていること、また、生命保険料や損害保険料の控除が毎月の源泉徴収の際計算されていないことなどによるものです。そのため、その年の最後の給料かボーナスを受けるとき



★CAMERA ★REPORT

カメラ・レポート

★身近なでき事や、話題を  
企画課・情報係まで

コイ、ヘラブナの放流

豊かな自然よ  
かえれ

9月30日(川)、工事などで魚の数が減っていた大草万五郎池他4箇所の池に、黒ゴイ、錦ゴイ、ヘラブナの幼魚13,000匹を放流しました。



特産物キャンペーン

みちのく  
陸奥で「筆柿」消費宣伝

去る10月5日(土)、6日(日)の2日間岩手県盛岡市で、愛知県の協力を得て、本町特産「筆柿」の消費宣伝を行いました。

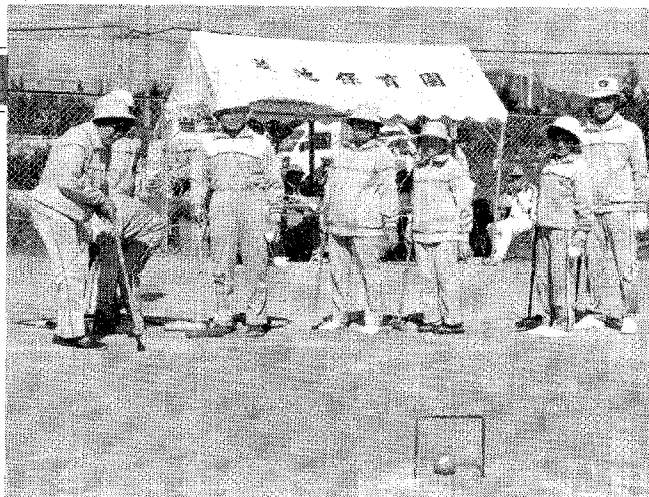
「新規開拓の地」ということで、かなりきびしい感想が寄せられ、関係者は心を新たにしました。

老人クラブ秋季ゲートボール大会

今日は調子がええなあ

10月2日(水)、中央運動場において老人クラブ秋季ゲートボール大会が開催されました。

成	績		
優	勝	鷺田 A	3 位 桐山
準優勝	横落 B		横落 A





交通安全キャンペーン

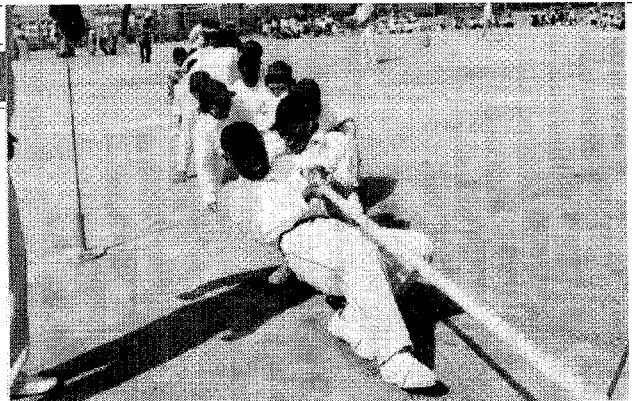
シートベルト着用を

秋の交通安全県民運動の一環として、9月24日(火)、荻谷小学校の生徒が、幸田駅前通りでチラシを配り、ドライバーに交通安全を呼びかけました。

老人スポーツ大会



童心にかえつて



10月16日(水)、中央運動場で第11回老人スポーツ大会が開催され、お年寄りたちは童心にかえり、スポーツを楽しんでいました。

紙飛行機大会

うまく飛ぶかな

10月13日(日)、深溝小学校グラウンドで、第8回紙飛行機大会が行われました。

成績	子供の部	一般の部
町長賞	日高智幸(深溝小)	伊吹 博(市場)
教育長賞	鈴木秀典(深溝保)	春日井好一(逆川)
努力賞	小田宜寛(深溝小)	西村 武(南中)
"	亀沢健一( " )	加藤 勇夫(市場)
中 日		
新聞社賞	平岩 大岳(坂崎小)	
東海愛知		
新聞社賞	壁谷有希(深溝小)	
東 海		
テレビ賞	黒野立裕(深溝小)	

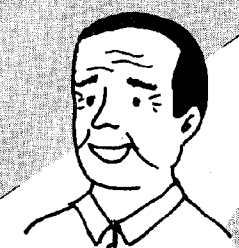




「ボケ防止のつもりと軽い気持ちで始めたことが、こりやえらいことになりました。」と語る鈴木さん。九月二十七日から十月十三日まで東京上野の東京美術館で開かれた「第三十一回一陽展」に初出品で入選の快挙を成し遂げた。

一陽展は、昭和三十年から始

**人物スポットライト**  
一陽展に初出品で入選



鈴木善一さん  
(市場)  
No. 7

「それなら本展にも」と、春先から毎日のように蒲郡の研究所に通い、八十号の大作を半年がかりで仕上げた。一般からの公募は約三千点あり、その中から二百二十九点が入選し、初入選は三十九点、愛知県の入選者は八人であった。

鈴木さんの描くのは風景画で自宅近くの野名砕石の

められた比較的新しい展覧会だが日展、二科展などと共に日本の美術界では権威のある展覧会で常に新しいものを推薦し、前人未踏の分野開拓に大きな役割を果たしている。

鈴木さんは国鉄OBで、油絵を本格的に取り組んだのは昨年の四月から。子供のころから絵は好きだったが、もっぱら観賞するのが主で、名古屋の展覧会にもよく通った。

「余暇もできたし、何もしないでボケても困るし」ということで、蒲郡絵画研究所に通い本格的に絵を習い始めたが、始めてみると面白くて仕方がない。

「好きこそもの上手なれ」のことわざのとおり、腕前はメキメキ上達した。

研究所の先輩に勧められ、まず中部一陽展に出品したが、みごとに入選。



入選作品「砕石場」

砕石場を題材にずっと描き続けており、あまりよく行くので砕石場の人と顔なじみになってしまったほどだ。

「絵を展覧会などでたくさんの人に観てもらえることで、自分自身の励みになり上達もします。幸田町にも図書館などがあるが、常時展覧会を開ける場所があったら。」と語る鈴木さん。

頭の中は、もう来年の出品のことでいっぱいだ。「入選したことで、中途ではやめられなくなってしまった。」と笑って語る鈴木さんの今の夢は、自分のアトリエを持つことである。

幸田の伝説と民話  
その7

殿様と柏餅



三浦半島衣笠の城主三浦大介義明の孫安房は、京都御所守護番勤務中小野小町の再来かと評判された美しい官女小野小桜と恋仲になり、小桜が懐妊すると二人は旧友三河国幡豆領主小笠原氏をたよって都から落ちて来た。小笠原氏は一人のために東幡豆に居住の地を与えた。そして、ここに二十余年居住した後、安房は二人の男子を引きつれ、額田郡鷺田村の東部の里に移り住み菱池沼の干拓に従事した。長男は三浦勘解由道房といい、次男は母小野小桜の姓を継いで小野萬平安忠と名乗った。この萬平の長男に小野惣蔵久房という快男児が生れた。惣蔵十八歳の春、徳川家康公は鷹狩のため鷺田神

# みんなで考えよう 家庭教育

No.7



## 家族のチームワークが 健全な子供を育てる

今月は、坂崎の林さんのお宅にお邪魔し、六年生の考春くん一年生の美香さんの子育てのようすを伺ってきました。

建設会社を営んでおられる林さんの家は、おじいさん、おばあさんも一緒に三世代家族です。



核家族の家庭と比較すれば、人間関係のパイプも数が多くなり、子供にとっては、それだけ色々な人間関係を学ぶことができず。

「おじいさんもおばあさんも車に乗れるもんですから、子供達がすぐに『迎えに来て』と電話をかけてくるんです。私は、『一人で帰っておいでん。』と言いますが、結局、おじいさんやおばあさんが出かけちゃうんですよ。甘やかしてはいけません。私は思っているんですが、このごろおじいさん、おばあさんへの甘えは、思いやりの心を育てているんだなあって思うようになってたんです。

この間もおばあさんが、『長生きしてよとしみじみ言ってくれた。』と喜んでいましたよ。両親の厳しい愛と祖父母の優しさとの間にもまれながら、子供がそれぞれを心得ながら、人のつき合い方を学んでいると言えるかも知れません。

「小さいころには、言うことかかないと、うちでは押し入れのかわりに『倉庫に閉じこめるとよ。』って叱ったんです。すると、『おばあちゃん助けて！』なんて叫ぶんですよ。子供をことごとん追いつめるんじゃないかと、子供にとっては逃げ場があるって

ことが必要なんですよ。毎日のさりげない家庭生活の中で、子供達をとりまく大人たちのチームワークが、子供をより健全に育てていく鍵になると言われます。このチームワークも、家族会議とか育児の方針とかいう四角ばつたものでなく、お互いの人がらを認めあい、明るい確かな家族関係の中で、自然にもし出されてくるものなのでしょう。

「子供にとっては、父親は絶対にこわいもんだと思っていますね。うちでは、チャンネル権は子供にはないんです。『俺だつて子供のころはオヤジがこわかった。』と父親が言いますから、自然にそうなつたんでしょうね。でも、働く父親の姿というものを毎日目にすることができたら、父親を信頼してると思えます。」

父親を信頼している母親の何げない毎日の言動が、子供の父親への信頼を生み出していると言えるでしょう。

「他人のよい面を見つけ、子供のよいところを見つけてやるようにしたい。」と言われる林さんの言葉に、子供をとりまく家族の人間関係の確かさを感じました。

明宮の神前に誓子の者を集めた。その中に体格のすべれた眉目秀麗な若者が弓矢を持つて控えているのを見て、何者かとたづねた。「この地の住人小野万平の一子惣蔵十八歳」と若者は答えた。「良い若者だ。所持の弓矢で前方、沼上に遊ぶあの雁を射よ」との上意に、惣蔵は「吾れ出世の好機この一矢にあり」と鷲神明宮に祈り、「ヒュー」と射放した一筋の征矢が見事に二羽の雁を射止めた。家康は喜んで惣蔵を召しかかえた。以来向い雁の旗指物を建て各地の戦場に活躍した惣蔵は、慶長十年家康の六男忠輝が高田六十万石の領主となり徳川の一分家を興した時、扱ばれて御近習役となつた。

ある年の五月、節句の柏餅を忠輝公に献上した惣蔵は三河の風習である柏餅の由来を次のように言上した。「晩秋になると落葉樹は一首に葉を落し裸木となりますが柏木だけは葉は枯れても枝を去ることなく、翌春新芽が出て後継者を見届けてから古葉は落ちます。この世代が途中で絶えない良い縁起を持つ柏の葉で五月の祝餅を包みます。……」この話を聞きながら、柏餅を賞味した忠輝公は、丸盆に柏葉二枚をならべ「縁起の良い葉だこれを家紋にせよ」とお示しになつたので惣蔵は早速柏葉を家紋とした。

話とはんで元和二年、思いがけない一大異変が起つた。公儀軽視を理由に高田六十万石の領地は幕府に没収され、忠輝は信州諏訪に塾居を命ぜられた改易事件である。この事件に際し惣蔵は「忠臣は二君に仕えず」と三人の子供と共に郷里に帰り、岩堀村西脇に住居を定め菅田新出を開発して岩堀小野氏の祖となつた。四百年後の今日、岩堀の小野一族は柏葉の家紋を伝承している。

さし絵

(岩堀) 小野 一江  
小野 宗重 氏画

# 防火だより No.8

毎月19日は防火の日

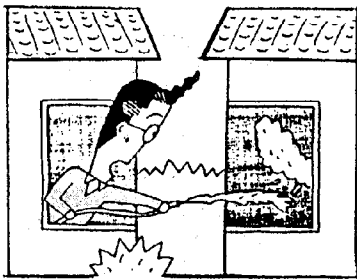
▼11月26日～12月2日▲

## 秋の全国火災予防運動

★怖いのは「消したつもり」と

「消えたはず」★

火災の現場をみてもわかるように、燃えている火の勢いは、大変なものです。いったん火が消えたからといって油断することはできません。ちょっと目を離れたスキに再び燃えあがるというのは、まだ処置のしようもありますが、夜になってみんな寝静まったころ燃えあがるという例もあります。ですから、消火は念には念を入れて、これで



大丈夫だ、というま

で、確かめましょう。

とくにふとん、木材、

板壁などには注意が

必要です。また、油

ナベに火がついてぬ

れシーツをかぶせて

消火した場合、シーツをとると

再びボツと燃え上がり、顔や手

にやけどをおうこともあり

ます。あくまで用心深く、慎重に消

すようにしましょう。

### 家庭内の応急手当 その1

#### 熱傷(やけど)の場合

〔熱湯や火災などのやけど〕

◎身に付けているものを脱ぐ前にそっと上から水で冷やす。

①衣服は無理にとらないで、ハサミなどで切りとる。

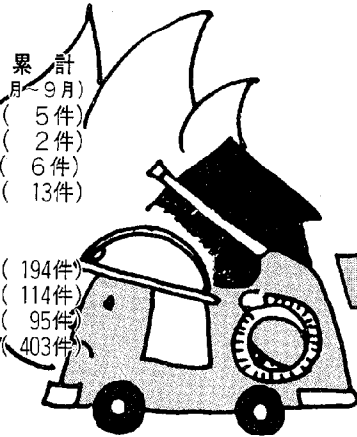
②水道水などきれいな水で十分冷やす。

③何もぬらず、清潔なガーゼ

などでおおう。

### 9月の火災救急件数

〈火災〉	累計	(1月～9月)
建物	0件	(5件)
林野	0件	(2件)
その他	0件	(6件)
合計	0件	(13件)
〈救急〉	23件	(194件)
急病	10件	(114件)
交通	12件	(95件)
その他	1件	(1件)
合計	45件	(403件)



◎愛知県救急医療情報センターでは、

救急患者に、いつでも、どこ

でも、より早く、もよりの医療

機関を案内します。

もしもの時は、☎二一〇一三

三へお電話を

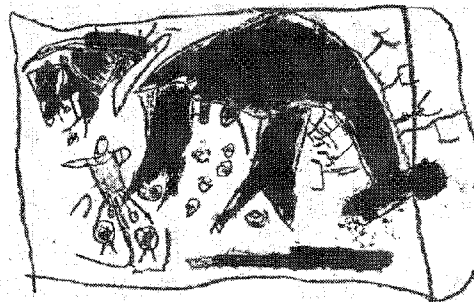
水道(冷水)



### 菱池保育園

#### ▼ こんどう たけおくん(5歳)

おおきな おおきな ざりがにが はさみをふりまわしながら、えさを食べているところを描きました。私たちも、食べられてしまいそうですね。



#### ◀ わたなべ そうたろうくん(5歳)

友だちが、ガッハッハッと笑ったところを絵に表現しました。笑い声が聞こえてきそうですね。

# ちびっ子 展示館



お知らせ

今月の納税と料金納付

- 国民年金保険料 第4期(10月、11月分)
  - 水道料 9月、10月分
  - 個人事業税 第2期
  - 所得税 第2期分
  - 保育料 11月分
- ※納期限 11月30日(土)

総務課

行政相談

とき 11月20日(水) 午前9時～正午  
 ところ 中央公民館 第5会議室  
 相談員 谷川 嘉明 自宅 ☎62-3490

幸田町交通事故状況

9月	死亡	重傷	軽傷	小計	物損	合計
件数	0	0	14	14	41	55
人数	0	0	10	10	-	10

幸田町犯罪状況

9月	侵入盗	車両関係盗	その他	計
件数	2	4	3	9

住民課

法律相談(無料)〈毎月第2土曜日〉

とき 11月9日(土) 午前9時～正午  
 ところ 中央公民館 第1会議室  
 相談員 弁護士 村越 健  
 予約制です。予約は前日の午前11時までに  
 住民課戸籍係までお申込みください。

身障者・精薄者相談〈毎月第2火曜日〉

とき 11月12日(火) 午前10時～午後3時  
 ところ 庁舎1階 101会議室  
 相談員 愛知県身体障害者相談員 有馬茂男  
 愛知県精神薄弱者相談員 日高恒夫

老人福祉センター行事

健康相談 毎週火、木、金曜日 (担当 保健課)  
 文化協会芸能訪問

11月12日	香川会B	民	踊
14日	友華の会	日	舞
15日	三河会	詩	舞
29日	香川会C	民	踊
12月5日	三味線同好会	三	味線

心配ごと相談

とき 毎週水曜日 午前9時～正午  
 ところ 庁舎1階 101会議室  
 相談員

- 11月6日 加藤文慧 三輪八重
- 13日 左右田一夫 山科初子
- 20日 山本忠一 岩瀬斐子
- 27日 清水繁雄 伊沢佐恵子
- 12月4日 占部桂順 永田初代

※相談日は電話による相談もできます。  
 ☎62-1111 (内線20)

母子家庭相談

とき 毎週月、水曜日  
 午前10時～午後5時  
 受付 住民課  
 相談員 愛知県母子相談員 長谷美代子

教育委員会

凧作り講習会

とき 11月24日(日)  
 午後0時半～  
 ところ 中央公民館中ホール  
 講師 浜松 伊藤誠一氏  
 準備するもの ナイフ、はさみ、竹のこぎり  
 かな

婦人バドミントン教室生徒募集

とき 11月21日(木)から毎週木曜日  
 (10回)  
 午前10時～正午  
 ところ 勤労者体育センター  
 申込期限 11月21日(木)まで (定員20名)  
 申込先 教育委員会事務局

スキーツアー参加者募集

とき 来年2月15、16、17日  
 (土・日・月) 14日夜立ち  
 ところ サンアルピナ (青木湖スキー場)  
 参加費 22,000円  
 申込期限 12月25日(水) 第1期  
 申込先 幸田町教育委員会  
 定員 40名 (定員になりしだい締切ります)  
 スキー教室もあります。(参加は自由)  
 気軽にお申込みください。

お知らせ

愛知県

職業訓練校の一日開放

職業訓練校を下記のとおり一日開放します。  
「物を作りだす」この素晴しさを体験してください。

と き 11月14日(木)  
午前10時～午後3時まで  
ところ 愛知県岡崎職業訓練校  
岡崎市美合町平端24  
☎51-0775

参加対象者 一般の方々  
体験内容

作るもの	作業内容
文ちゃん	手工具によるしん中文ちゃんの製作
モビール	電線材料によるモビール製作
延長コード	差込みプラグ等の取り付け
名札	彫刻器による文字掘り
表札	銅板加工による表札作り
四ッ目垣	四ッ目垣の製作
竹とんぼ	手工具による竹とんぼの製作

※やさしいOA教室(当日会場にて受け付けします。)

一日教室受講者募集

テーマ 現代社会の豊かさとは  
と き 11月19日(火) 午後1時半～3時半  
ところ 吉良町公民館  
講師 寂光院山主 松平實胤氏  
受講料 無料  
申込期間 開催日の前日まで(定員50名)  
申込先 愛知県西三河消費生活センター  
☎53-0999

※消費生活に関する相談を会場でも受け付けます。無料ですので、お気軽にご利用ください。

岡崎県民サービスコーナー<11月の行事>

- 11/1～11/2 厚生年金受給者写真コンテスト入賞者写真展
- 11/8～11/13 北三河の観光パネル展
- 11/5～11/20 歯の健康パネル展
- 11/22～11/27 病気の予防パネル展

●交通事故相談

交通事故で被害を受け、損害賠償金の請求方法、示談の進め方など交通事故の処理でお悩みの方はありませんか。このような方を対象に無料で相談に応じておりますので、気軽にご利用ください。

●各種相談

交通事故相談の他に、県政相談、住宅相談、年金相談、内職相談、弁護士による法律相談(予約制)、中国帰国者相談(相談日11/10)などについても、無料で相談に応じております。

●開設時間

午前10時から午後6時まで(原則として木曜日休み)

●ところ

岡崎県民サービスコーナー(岡崎市康生通西2丁目 シビコ3階 ☎24-1858)

中部電力

工事費詐欺にご注意

中部電力の社員を装い、お年寄りが留守番をしている家庭を訪れ、『屋内の配線に危険がある。後で修理するので、代金を前払いしてほしい』と言って金をだましとる事件が発生しています。

中部電力では配線の点検は、財団法人中部電気保安協会に業務を委託しています。

同協会では、職員が2年に1回巡回訪問を行い、点検の結果、改修工事が必要な場合は、工事必要箇所を明記した書類をお客様に渡し、お客様が、直接電気工事店に依頼するというシステムを採用しております。

※怪しい人が来たら、身分証明書の提示を求め、被害に遭わないよう注意してください。

戸籍異動

九月一日～三〇日届出

(順不同)

おめでとうございます(35名)  
出生児 父 区

塚塩浅安杉村青水磯岩村清坂磯志小伊窪園関近石鈴池山  
本沢井藤本上山野崎瀬越水部部賀野藤田田田口藤川木戸本  
陽幸沙祐安祐典涼和大大清正正主智友雄一純達亞惠修一佳  
子伸織一理梓樹子介義輔美悟み祐也香一純哉耶恵一かり世  
義尚啓尚敏政佳雄尊範和修光賢和正誠清正稔洋辰清  
弘弘司登春明史一泰彦夫治一夫弘則俊一彦隆  
芦鷺横大大鷺鷺六鷺海横大大岩岩大芦鷺大大鷺大高  
谷田落草草田栗田里谷落草草堀堀草谷田草草田里草力

お知らせ

内職のご案内

- 腕カバー  
1 ダース 130 ~ 150円
- セーター刺しゅう  
1 枚 300円

問合先

愛知県福祉協会岡崎支部  
岡崎市働く婦人会館内  
岡崎市伊賀町10の3  
電話 22-0559

保健課

老人健康相談日

とき 毎週火、木、金曜日  
午前10時～午後2時半  
ところ 老人福祉センター  
担当医師 鈴木律治 先生  
内容 検尿、血圧測定、診察、保健指導  
※相談を受ける方は、健康手帳をお持ちください。  
※曜日は都合により変更することがあります。  
※対象者は、40歳以上です。

11月の神経芽細胞腫検査

昭和60年5月生まれの乳児を対象に神経芽細胞腫検査を行います。  
3ヵ月児健診で配布した「ろ紙」に尿を湿らせて、岡崎保健所へ必ず郵送してください。

不用犬引取り日

11月6日(水) 午前10時までに印鑑を持って保健センターへきてください。  
12月4日(水) 野犬などで困まっている方は引取り日の2～3日前に連絡してください。

健康講座

とき 11月22日(金) 午後1時半～3時  
ところ 幸田町老人福祉センター  
演題 老人ボケの予防について  
講師 山崎内科 山崎二郎 先生  
※どなたでもお気軽にご参加ください。

第4回 健康まつり

◎記念講演

とき 11月16日(土) 午後1時半～  
ところ 幸田町役場4階ホール  
講師 愛知教育大学教授(保健管理センター所長) 渡辺文雄氏

演題 「我が子をだめにする親・伸ばす親」  
※明るい家庭づくり、健康管理など有意義なお話ですので多数ご参加ください。

◎各種行事

とき 11月17日(日)  
午前9時半～午後3時半  
ところ 保健センター  
※体力チェック・健診・バザーなど多くの催しを行います。  
詳細については、健康まつりチラシをごらんください。

不燃物収集日程(11月分)

長 嶺(4, 18)	里 (9, 23)
久保田(4, 18)	市 場(14, 28)
坂 崎(4, 18)	海 谷(9, 23)
大 草(6, 20)	野 場(11, 25)
高 力(6, 20)	永 野(2, 16)
鷺 田(2, 16)	須 美(14, 28)
電装社宅(2, 16)	六 栗(11, 25)
岩 堀(7, 21)	六栗団地(11, 25)
新 田(2, 16)	上六栗(11, 25)
横 落(7, 21)	桐 山(14, 28)
荻 (13, 27)	逆 川(14, 28)
芦 谷(13, 27)	三 菱(13, 27)
幸 田(13, 27)	

※可燃物の収集は、毎週火・金曜日に収集します。

稲吉ヒサエ	金子貞一	山下保	酒井宣四郎	神谷清太郎	稲吉廣治	長谷みさを	三浦勇	死者	おくやみ申し上げます(8名)
59	84	68	71	82	58	72	68	年齢	世帯主
明男	忠利	勝己	薫	清成	貴司	勝廣	勝男	区	
逆川	大草	大岩	岩堀	野場	逆川	桐山	坂崎		

満一歳までの医療費自己負担分を公費で負担する制度です。  
未届の方は住民課まで。

乳児医療の申請はお早めに

本 田	福 田	黒 柳	谷 川	三 浦	中 野	近 藤	桑 山	天 野	鈴 木
和 樹	友 紀	あゆみ	寛 人	達 也	梓	祐 介	光 男	智 文	香 世
精 一	昌 平	千 博	久 夫	富 雄	治	義 成	光 成	孝 彦	成 生
大 草	鷺 田	坂 崎	高 力	横 落	鷺 田	芦 谷	芦 谷	市 場	久 保 田

当直医

診療時間 (午前9～正午 午後2～6時)
下記の外、隣接市当直医市民病院へ

Table with columns for date (11月3日, 4日, 10日, 17日, 23日, 24日, 12月1日) and medical departments (内科, 外科, 産婦人科, etc.) listing hospital names and phone numbers.

なお、歯科は岡崎歯科医師会館 (岡崎市六供町三本松 ☎21-0501) で診療。
時間：午前9時～11時半。
保険証を持参してください。

夜間歯科緊急当直医

木曜日の夜間 (午後6時～午後9時)

Table listing emergency dental services on specific dates (11月7日, 14日, 21日, 28日) with hospital names and phone numbers.

保健センター行事

☎62-8158

Main table of health center events with columns: 行事 (Event Name), 月/日/曜 (Date/Day), 受付時間 (Reception Time), 備考 (Remarks). Events include children's health checkups, pregnancy checkups, and seminars.

◎乳幼児健診、相談・妊婦健診、相談には母子手帳を必ず持参してください。
◎成人病健診には健康手帳を必ず持参してください。
※フッ素予約は電話でもかまいません。

☎62-0561・8158 (有) 5077