

人口動態
(昭和60年1月1日現在)

| | | |
|----------|-----------|------------------|
| 総人口 | 27,833人 | |
| 内訳 | 男 13,846人 | |
| | 女 13,987人 | |
| 世帯数 | 7,435戸 | |
| (12月中異動) | 出生 31人 | 男女 17人 男女 14人 |
| | 死亡 9人 | 男女 6人 男女 3人 |
| | 転入 75人 | 男女 35人 男女 40人 |
| | 転出 91人 | 男女 29人 男女 62人 |

広報 おんた

No.380

'85 2

発行・幸田町役場 愛知県額田郡幸田町大字菱池字黒方11番地
編集・企画課 ☎ 2-1111 (有)2458 印刷・あいち印刷



花もちづくり

1月15日は小正月、この日は「望日」ともいい、1年の豊作を願って団子をカシメの木に飾る風習があります。

最近ではこの風習も薄れましたが、子どもたちに農作物の恵みへの感謝を伝える風習として大切にしていきたいものです。

(里保育園)

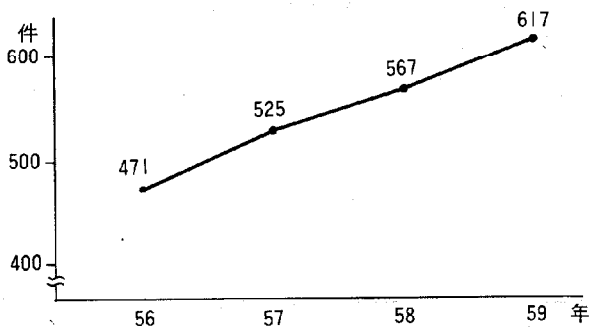
主な内容

- 2 P 59年の町内交通事故状況
- 4 P 行政モニター募集
- 5 P 確定申告はお早めに
- 7 P 融資制度のご利用を
- 8 P 町職員の給与などの状況
- 10 P 春の全国火災予防運動

年の町内交通事故状況

年に比べ人身事故大幅増

総発生件数(人身物損)の推移



昨年一年間に町内で発生した交通事故件数は六百十七件で、その内人身事故件数は百十二件と対前年比四十四パーセントの大幅増となりました。そこで、昨年一年間を振り返り、交通事故の実態と傾向を考えてみました。

昨年一年間の交通事故発生件数は六百十七件にもおぼり、これを一日で計算すると、一日約一・六九件の割合で事故が発生していることとなります。これは一昨年の一・五五件より〇・

一四件増加していることとなります。とくに人身事故については件数でプラス三十四件、四十四パーセント、負傷者数でプラス五十八人、五十八パーセントの大幅増となりました。

しかし、この数値は警察署に届出のあった件数だけです。したがって実際には届出されていない事故も多数発生していると思われるので、この数値以上の事故が発生していることとなります。

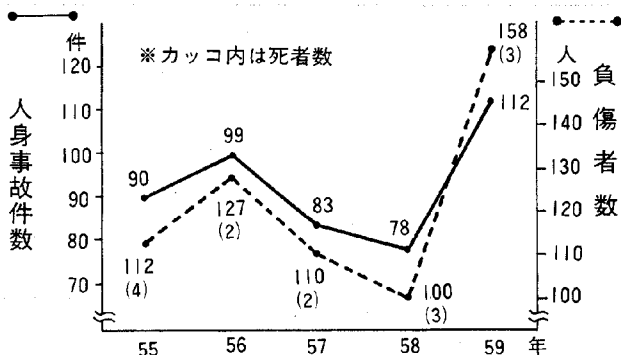
事故は冬期と夏期に多く発生

昨年の事故は、冬期と七月を中心とした夏期に多く発生しています。

これを分析すると、暖冬に恵まれた一昨年とは違って変わって、昨年の冬は厳冬となり、雪道の運転不慣れ、またはチェーンなどを装着しなかったためと思われる事故が多発しました。

また夏期においては、厳しい暑さと、開放感が要因となったと思われる事故が多く発生し、とくに七月には、若者の無謀運転と思われる自動車同士の正面衝突死亡事故を含め、多くの事故が発生しました。

人身事故件数・負傷者数の推移



小とも・若者・お年寄りの事故増加

さらに昨年の交通事故の特徴としては若者による事故が増えていることです。若者による事故の場合、とかくスピードの出過ぎ、暴走運転をしている傾向にあります。もう一つ言えることは、被害者として子どもとお年寄りの事故が増えているということです。交通弱者である子どもとお年寄りには、日頃から十分な注意を払い、家庭や地域において交通安全運動を真剣に展開する必要があります。

私の一言



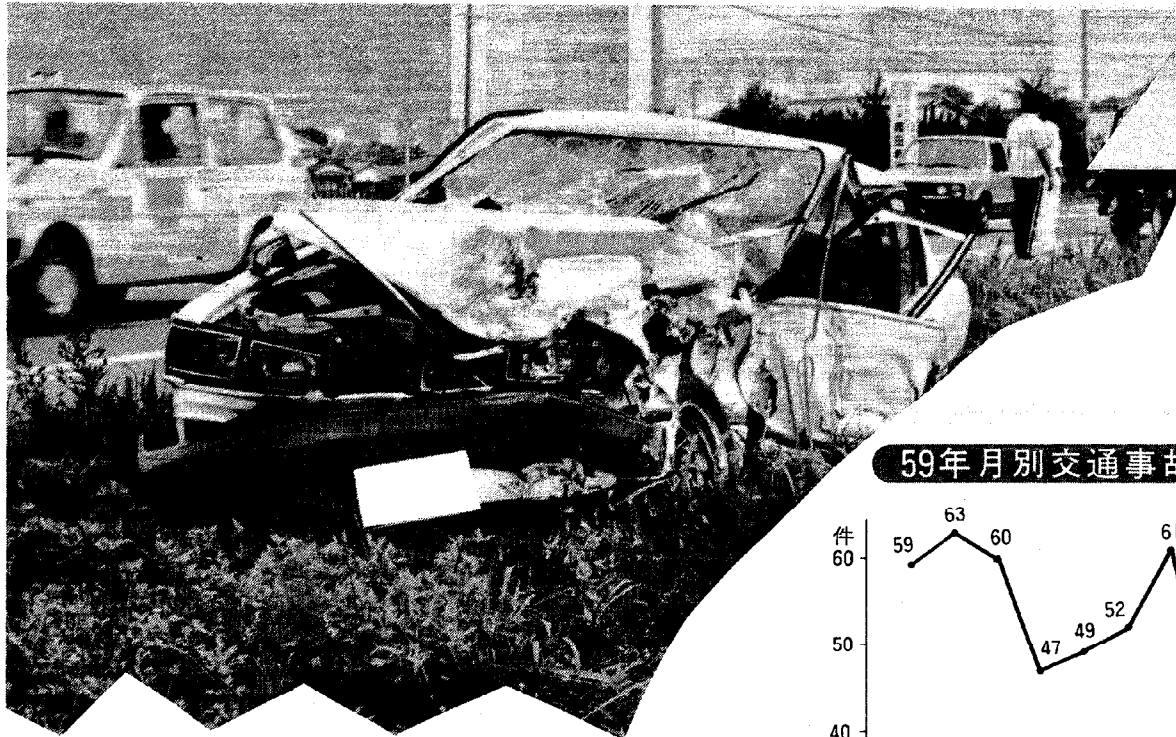
交通指導員(班長) 鈴木勝二

町内の人身事故件数は昭和五十六年をピークに減少傾向にあったのが昨年は大幅に増えました。岡崎署管内では幸田町だけが増加しているのです、特に二四八号線での事故、小交差点での事故が目立って多いのです。

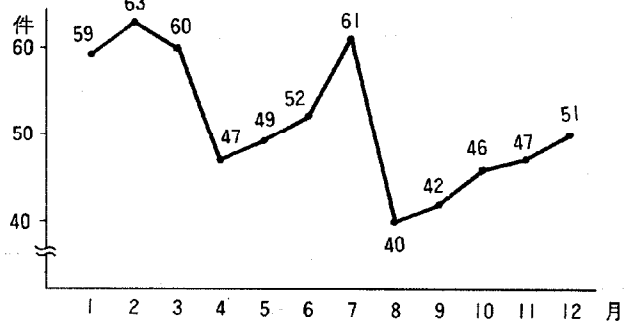
では、事故を減らすにはどうしたら良いのでしょうか。始めに、運転者の方はいつもスピードはひかえめにし、余裕のある運転を行い、信号のない交差点では必ず一旦停車し安全確認をしてください。次にお年寄りの方にお願したい事は道路を横切るときには必ず右、左、右と安全を確かめ手を大きく上にあげて自分がここにいる事を相手の車に良くわかるようにしてから渡り始めてください。また、若い人と違ってすべての動作が速く出来ないのです、特に気

59

前



59年月別交通事故発生件数



四S運転で 今日も交通安全

交通事故は、いつ、どこで直面するかわかりません。こういった悲惨な交通事故を防ぐには、なんといつても交通安全に対する普段の心掛けが必要なのです。ハンドルを握ったら、必ず四S運転を励行し、セーフティドライブに心掛けて、また自転車や歩行者に対して、思いやりの心を持ち、こういった交通弱者においては、基本的なルールを守り、事故をなくしましょう。

交通安全スローガン

みんなて育てよう
交通マナーと思いやり

四S運転の励行

- スピード(速度の抑制)
- シグナル(信号の厳守)
- ストップ(一時停止と安全確認)

シートベルトの着用

家庭・地域から交通安全思想の普及徹底

(年間重点目標)

- 交通弱者の保護と指導
- 飲酒・暴走運転の追放
- 違法駐車・放置自転車の追放

私の一言



交通指導員(副班長) 岡田 敏 治

運転免許を取得して三十五年、あわてず、焦らず、無理をせず、は単なる標語ではなく、自分自身が安全運転に徹する上で、如何に重要な事であるかを痛感しております。精神的にゆとりを持ち運転に集中する事が、事故

を起さない、事故に会わない安全運転に通じると信じております。車対車の事故は片方の車の不注意ばかりでなく、お互いに不注意が重なり合っ起る事が殆んどであると思います。交差点、曲り角では相手は必ず止ってくれると思わず、また対向車が走っていて、自分の進路に障害物がある場合、多少センターラインをはみ出しても避けて通ってくれると思ったり、要するに自分の都合の良い様に相手を信じないことを心掛けています。また車をバックする時、安全

を確かめ、自分で出来る限り遅い速度で後退する事が事故を防ぎ、起きても軽く留める事が出来ると思います。交通事故は非常に悲惨で被害者、加害者の家庭生活を破壊してしまいます。この痛ましい交通事故を少しでも防ぐ手助けにして街頭指導などに奉仕をさせていただきます。安全ベルトと共に心のベルトを締直し、自分自身も安全運転の師表となる様心掛けたいと思

をつけて自転車は道路の左端または歩道を走り、オートバイはヘルメットを必ず着用し左端をスピードをひかえめに走ってください。子どもの自転車については身体に合ったものに乗せ、ブレーキに気を付けて時々点検してください。最後に、家族ぐるみの交通安全に心掛けましょう。今年こそこの幸田町が、事故のない明るい町になるように皆さんと一緒に頑張って行きたいと思っておりますのでご協力をお願い致します。



行政に対し意見要望を

行政モニターを募集します

町政モニター

町政モニターを次のとおり募集します。

募集期限 三月十五日まで

募集人員 三十人

モニターの仕事

- モニター会議に出席し、意見を発言する(年四回)
- 意見要望を随時所定の用紙で報告する。
- 町のアンケートに回答する
- オピニオンリーダーとして地域での活動をする。
- 町広報紙に関する意見、助言

応募資格

六十年四月一日現在幸田町在住一年以上で、二十歳以上の(公務員、公職者、町政モニター経験者は除く)

任期 六十年年度一カ年間

申込方法

ハガキに「モニター応募」住所、氏名、年齢、職業、電話番号を記入、電話でも可
問合せ先
幸田町大字菱池字黒方十一
幸田町役場企画課

☎二二二二(内線三八)

県政モニター

県政モニターを次のとおり募集します。

募集人員 四百人(予定)

モニターの仕事

- 県から送付するアンケートに回答(年六回)
- 会議に出席(年三回)

応募資格

県内に居住する満二十歳以上の方。

任期

四月一日から翌年の三月三十一日まで

謝礼

アンケートの回答一回につき千二百円と会議出席のための費用(予定)

応募方法

ハガキに住所、氏名(ふりがな)、生年月日(年齢)、性別、職業、電話番号、簡単な応募の動機を記入して提出してください。

募集期間

二月一日から二月二十日まで(当日消印有効)
申込み・問合せ先

愛知県県民課(名古屋市中区

三の丸三丁目一番二号

〒四六〇 〇五二 九六一

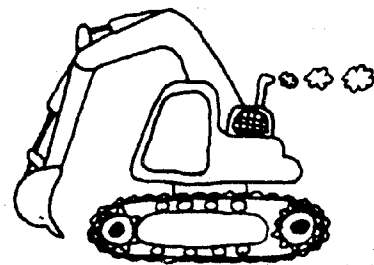
二二二二(内線二〇四五)

主要事業執行状況

| 事業名(場) | 事業概要 | 請負額(万円) | 工期 請負業者名 |
|---------------------------|--------------|---------|--------------------------|
| 欠間児童公園整備工事 (菱池字欠間) | 広場整備 660㎡ | 490 | 12/27 ~ 3/20 竹内建設(株) |
| 道路改良工事 (町道野場六栗1号線) | 工事延長 95.8m | 460 | 12/27 ~ 3/27 幸南建設(株) |
| 都市公園整備工事 (幸田公園) | 遊具施設 外 | 860 | 12/27 ~ 3/20 山本建設(株) |
| 側溝新設工事 (菱池字欠間) | 側溝工延長 195.8m | 390 | 12/27 ~ 3/27 竹内建設(株) |
| 農村総合整備モデル事業 集道5号(坂崎地内) | 工事延長 403.5m | 1,980 | 12/27 ~ 3/20 三河建設(株) |
| 幸田町消防防災無線施設 調査設計業務委託 | 調査実施設計一式 | 145 | 1/21 ~ 3/20 日新電通技研(株) |

12月12日～
1月14日 入札分

左記のとおり町内各所で工事を行っており皆さんには大変ご迷惑をおかけしますがご協力をお願いします。



確定申告と納税は 二月十六日から三月十五日までに

確定申告義務者

一般の方の場合

一般的には、五十九年中の事業所得や不動産、農業所得等各種所得の合計額から雑損控除その他の所得控除の合計額を差し引いた金額を基礎として算出した税額が配当控除の額よりも多い方は、六十年二月十六日から三月十五日までの期間に確定申告をしなければなりません。
サラリーマンの場合

給与所得者は、通常勤務先で

年末調整によって所得税額の精算が行われますので確定申告の必要はありませんが、次のような方は確定申告をしなければなりません。

- 一、五十九年中に支払いを受ける給与等の収入金額が千五百万円を超える方
- 二、一カ所から給与等の支払いを受けている方で、給与所得及び退職所得以外の所得の金額の合計額が二十万円を超える方

る方

- 三、二カ所以上から給与等の支払を受けている方で、年末調整を受けない従たる給与の収入金額と給与所得や退職所得以外の所得の金額との合計額が二十万円を超える方
- 四、同族会社の役員やその家族などで、その同族会社から給与等のほかに、貸付金の利子、店舗・工場や土地等の賃貸料・機械・器具の使用料の支払を受けている方
- 五、災害によって五十九年中の給与等に対する源泉徴収税額の徴収猶予や還付を受けた方

●税の相談テレホンサービス

税務相談室 岡崎分室
☎(0564)24-1111

確定申告無料税務相談室開催

町税務相談

(所得税・町県民税)

期 間 二月十六日から
三月十五日まで

(日曜及び祝祭日、土曜日の午後を除く)

受付時間

午前九時半から午後四時まで(但し土曜日は午前十一時半まで)

ところ 幸田町中央公民館

岡崎税務署

出張税務相談

と き

○所得税関係
三月一日、四日、五日、
六日、七日、八日

○譲渡所得税関係

二月二十五日、二十六日
三月六日、七日、八日

ところ 中央公民館第二会議室
○農業所得関係

と き 三月十一日、十二日
ところ 幸田町農協本店

研修センター二階

※当日は筆記用具、印鑑をご持参ください。時間は、いづれも午前九時半から午後四時まで。

商工会税務相談

と き 三月一日、四日、五日、
六日、七日

午前九時半から午後四時まで。

ところ 幸田町商工会館

国民年金についてのお知らせ

一、年金保険料の所得控除

昭和五十九年中に納付していただきました国民年金保険料は、所得税・町県民税の確定申告をされる際に、社会保険料として全額所得控除を受けることができます。

また、国民年金に加入して見える方が、被扶養者である場合には、扶養している方の所得から控除をうけることができます。

二、年金額 保険料額の改正

国民年金の年金額、保険料額が次のとおり改正されました。

年金額の改正

老齢年金、障害年金などの年金額が、別表のとおり約二パーセント引き上げられました。

保険料額の改正

年金保険料が昭和六十年四月分から次のとおり改正されます。

改正前 月額 6,220円
↓
改正後 月額 6,740円

但し、付加保険料(月額四百円)については従前同様です。

| | 旧年金額 | 新年金額 | 改正月 |
|------------|---------|---------|-------|
| (拠出年金) | | | |
| 10年年金 | 357,500 | 364,500 | 59年5月 |
| 5年年金 | 304,300 | 310,300 | " |
| 25年納付 | 565,500 | 576,600 | " |
| 障害年金(一級) | 703,500 | 717,300 | " |
| "(二級) | 562,800 | 573,800 | " |
| 母子年金 | 562,800 | 573,800 | " |
| (福祉年金) | | | |
| 老齢福祉年金 | 301,200 | 307,200 | 59年6月 |
| 障害福祉年金(一級) | 452,400 | 460,800 | " |
| "(二級) | 301,200 | 307,200 | " |

国籍法・戸籍法の改正

その二

国籍法及び戸籍法の一部が改正され、一月一日から施行されました。

前回において、その内「父母両系主義の採用」、「二重国籍の防止、解消」について述べましたが、今回は引き続き「帰化条件の改正」、「届出による国籍の取得」、「国際結婚をした人の氏の変更」について説明します。

帰化条件の改正

これまでは、日本人と結婚した外国人の帰化条件（帰化するための最低限の条件）は、その外国人が夫であるか妻であるかで居住条件などに差異がありました。改正法では、これを同一にして、三年以上国内に居住していること（結婚が三年以上続いている場合には一年以上国内に居住していること）が必要になりました。このほか、これまででは、帰化申請者本人に独立の生活能力のあることが必要とされていましたが、改正法では、原則として世帯単位で生活能力が判断されることになりました。また、帰化の時に外国の国籍を

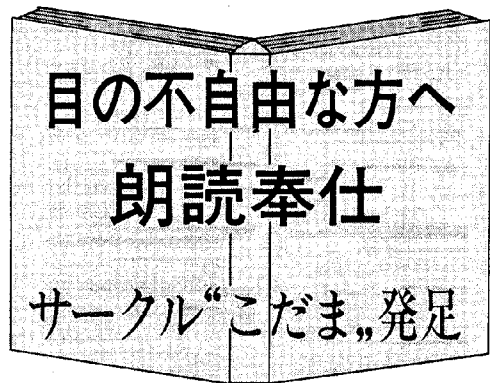
失うことが必要とされる重国籍防止条件についても、特別の事情がある場合には、例外として帰化が認められることとなっています。

届出による国籍の取得

父母両系主義は、昭和六十年一月一日以降に生まれた子に適用されますが、この日より前に生まれた子には適用されません。けれども、国際結婚をした日本人女性の子で、改正法施行の日二十歳未満であるものについては、一定の条件の下で、施行後三年間に限り法務大臣に届け出ることによって日本の国籍を取得することができます。

国際結婚をした人の氏の変更

外国人と結婚しても、結婚した日本人の氏が変わらないのは、これまでと同じですが、改正法は、その人が希望するときは、結婚の日から六カ月以内に市区町村長に届出をすることによって外国人配偶者と同じ氏を名づけることができることになりました。なお、詳しくは法務局岡崎支局にお尋ねください。
☎へ〇五六四〇五二一六四一五



この度、幸田町に朗読奉仕をするサークルが、活動を始めた。

この団体は「こだま」といい、幸田ライオンズクラブ社会福祉委員会の主要活動の一つとして、昨年七月に発足したもので、主な活動内容は、目の不自由な方のため本を朗読し、テープへ録音することです。なお、このテープは無料で貸出しされます。会員は現在七名で、現在も蒲郡で勉強中とのことです。代表の石井さんによれば、「私たちがは、たまたま本を読むことが好きなので、これを社会のために役立てたいということから活動が始まりました。誰もが人のために役立つ事が出来るはずで、それが小さなごみくず一つ拾う事、草一本むしる事、大金を寄付する事とは、心は同じだと思えます。」とのことでした。なお、今後の活動については目の不自由な方だけでなく、寝たきりの方、子どもさんも対象にしたいとのことで、意欲満々今後の活躍が期待されます。朗読のご希望、お気付の点がありましたら左記までご連絡ください。

☎二一六八七七 石井昭子
☎二一五一七一 佐藤赫子

一人暮らしの老人の方へ

電話をお貸しします

町内にお住みの一人暮らしで、かつ低所得者のお年寄りに対し、福祉電話をお貸しする制度がありますので、ご利用ください。

○おむね六十五歳以上

電話料金

- 設置料、基本料 金は無償
- 使用料は本人負担

問合せ、申請先

役場住民課

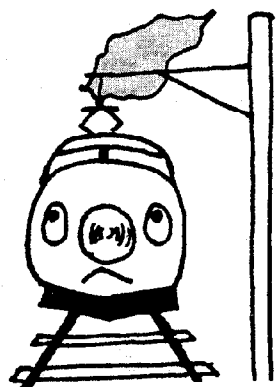
社会福祉係

寄付

- 歳末たすけあい募金へ
岡崎遊技業協同組合様 100,000円
 - 岡崎信用金庫幸田支店様 150,000円
 - 幸田ライオンズクラブ様 124,050円
 - 丸七建設興業株式会社様 9,337円
 - 岡崎レオクラブ様 25,000円
 - ソニー幸田(株)レクリエーション委員会様 80,477円
 - 文協あみものクラブ様 5,000円
 - 匿名 10,000円
 - 匿名 50,000円
 - アフリカ飢餓救援へ
幸田保育園ご父兄様他 164,705円
- ありがとうございました。



● ご使用のビニール（家庭用
こん包用、農業用、工所用）
が風で飛ばされないようご注
意ください。（ビニールによ
る事故は昭和五十八年度中に
百五十七件発生）
● ビニールなどが、架線にか
らまっているのを見かけたら
最寄り駅や交番にご一報くだ
さい。



国鉄からのお知らせ

新幹線安全運行 のためのお願い

内職のご案内



内 容

盆提灯張・手袋ミシン仕上げ
・プラスチックのばり取り・靴
下のつま先仕上げ・セーター刺
しゅう・大人ウール着物など

問合せ先

○ 愛知県福利協会岡崎支部
岡崎市働く婦人会館内
岡崎市伊賀新町十一三
☎〇五六四〇二二一〇五五九
○ 蒲郡グループ（出先機関）
（フランス刺しゅうのみ）
蒲郡市神明町十六一五
☎〇五三三三六九一七〇七
○ 時間 午前九時～午後四時

融資制度のご利用を

勤労者生活資金

勤労者生活資金融資制度は、勤労者の方が生活資金を必要とされるとき、町がそのあっせんをする制度です。

| 種 類 | 通常資金 | 特別小口資金 |
|--------------------|--|----------------------------|
| 融 資 額 | 1,200万円以下 | 350万円以下 |
| 期 間 及 び 貸 付 利 率 | 3年以内 年 6.2% 5年以内 年 6.4% 7年以内 年 6.6% (7年は設備資金のみ) | 3年以内 年 5.5% 5年以内 年 5.7% |
| 使 金 使 途 | 事業上の設備資金または運転資金 | |
| 連 帯 保 証 人 | 個人事業者 県内居住の資産信用のある方1人以上 会 社 県内居住の資産信用のある方2人以上 企業組合 理事全員（代表者を含む） | |
| 申 込 者 の 資 格 | ※県内に事業所を有し、6ヵ月以上同一事業を営 んでいる個人事業者および会社並びに企業組合。 ただし、金融業、新聞業、興信業は除く。 ※税の滞納がないこと。 | |

| | |
|-------|--|
| 融資金額 | 30万円以内（但し対象事由により 50万円以内もあり） |
| 期 間 | 2年返済（30万円超は3年以内） |
| 貸付利率 | 年利 6.0% |
| 償還方法 | 毎月払いの元利均等返済 |
| 申入資格 | ・勤労者で、町内に1年以上居住 し、同一事業者に引き続き1年 以上在職する者。 ・町税を完納していること。 |
| 資金使途 | ・生活資金・冠婚葬祭費・医療費 ・教育資金・出産費用 ・その他町長が必要と認めたとき |
| 連帯保証人 | 町内居住者1名 |
| 問合せ先 | 役場産業課 |

商工業振興資金

商工業振興資金融資制度は、中小企業者のみなさんが運転資金などを必要とされるとき、町がそのあっせんをする制度です。

※協会の小口無担保無保証人制信用保証に該当の場合は、担保、保証人不要。

詳しくは産業課へ。

などの状況

◆ 特別職の報酬等の状況 (59年4月1日現在)

| 区分 | 給料月額等 | 期末手当 |
|----|-------|----------|
| 給料 | 町長 | 550,000円 |
| | 助役 | 445,000円 |
| | 収入役 | 415,000円 |
| 報酬 | 議長 | 230,000円 |
| | 副議長 | 170,000円 |
| | 議員 | 150,000円 |
| | 計 | 3.8 月分 |

(59年度支給割合)
6月期 1.4 月分
12月期 1.9 月分
3月期 0.5 月分

◆ 一般行政職の等級別職員数の状況 (59年4月1日現在)

| 国家公務員等級 | 1等級 | 2等級 | 3等級 | 4等級 | 5等級 | 6等級 | 7等級 | 8等級 | 計 |
|----------|---------|-----|-----|------|-------|-------|-------|------|------|
| 幸田町職員等級 | — | — | — | 1等級 | 2等級 | 3等級 | 4等級 | 5等級 | |
| 標準的な職務内容 | — | — | — | 課長 | 課長補佐 | 係長・技師 | 主事・技師 | 技師補 | |
| 職員数 | — | — | — | 10人 | 35人 | 89人 | 22人 | 15人 | 171人 |
| 構成比 | — | — | — | 5.8% | 20.5% | 52.0% | 12.9% | 8.8% | 100% |
| 参考 | 1年前の構成比 | — | — | % | % | % | % | % | 100% |
| | 5年前の構成比 | — | — | % | % | % | % | % | 100% |
| | | — | — | 5.7 | 10.8 | 29.7 | 25.3 | 28.5 | |

※幸田町職員の給与に関する条例に基づく給料表の等級区分による職員数です。

※標準的な職務内容とは、それぞれの等級に該当する代表的な職名です。

◆ 職員手当の状況

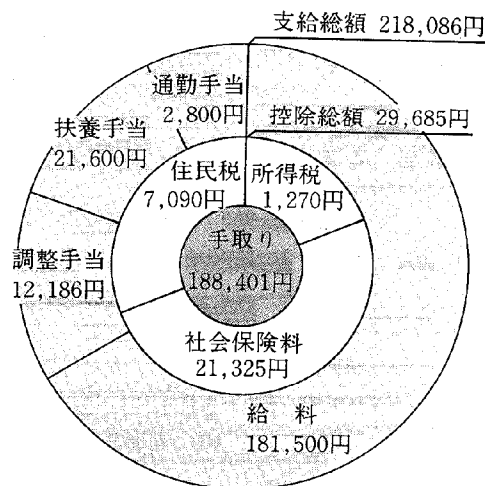
| 区分 | 幸田町 | | 国 | |
|-------------------------------|------------|------------|------------|-----------|
| | 期末 | 勤勉 | 期末 | 勤勉 |
| 期末・勤勉手当 (59年度支給割合) | 6月期 | 1.4 月分 | 0.5 月分 | 1.4 月分 |
| | 12月期 | 1.9 月分 | 0.6 月分 | 1.9 月分 |
| | 3月期 | 0.5 月分 | — | 0.5 月分 |
| | 計 | 3.8 月分 | 1.1 月分 | 3.8 月分 |
| 退職手当 支給割合 (昭和59年4月1日現在) | 自己都合 | 勤奨 | 自己都合 | 勤奨 |
| | 最高限度額 | 71.541 月分 | 81.1725 月分 | 60.0 月分 |
| | 勤続20年 | 23.92 月分 | 31.2125 月分 | 21.0 月分 |
| | 勤続25年 | 32.8535 月分 | 48.81 月分 | 28.375 月分 |
| 勤続35年 | 56.4535 月分 | 70.1925 月分 | 48.125 月分 | 63.525 月分 |
| 58年度中の1人当たり平均支給額 | | 4,454千円 | | |

※退職手当の1人当たり平均支給額は、前年度に退職した全職種に係る職員に支給された額の平均です。

※昭和62年4月1日以降は、国の数値と同じになるように、昭和57年4月1日から5年計画で順次是正を進めています。

◎ 町職員Aさんの給与の状況 (右の円グラフ)

具体的なモデルとして、町職員のAさんの1カ月給与について示すと右の図のようになります。このモデルは大学を卒業すると同時に幸田町に就職し、勤続10年になる33歳の中堅職員の例で、妻と子供2人を扶養し、町役場までの通勤距離が3kmとした場合の状況です。



自治省の通知に基づき、幸田町職員の給与などについて、お知らせします。

町職員の給与は、地方自治法や地方公務員法により定められた条例によって、適正な給与体系を維持しています。

町職員の給与

◆ 人件費の状況（普通会計決算）

| 区 分 | 住民基本台帳人口 | 歳 出 額 A | 実 質 収 支 | 人 件 費 B | 人件費率(B/A) |
|------|---------------------|-----------|---------|---------|-----------|
| | | 千円 | 千円 | 千円 | % |
| 58年度 | 59. 3.31 27,511人 | 5,759,974 | 295,941 | 970,205 | 16.8 |

※人件費には、特別職に支給される給料、報酬などを含みます。

◆ 職員給与費の状況（普通会計予算）

| 区 分 | 職員数 A | 給 与 費 | | | | 1人当たり給与費 (B/A) |
|------|-------|---------|---------|---------------|---------|-------------------|
| | | 給 料 | 職 員 手 当 | 期 末 ・ 勤 勉 手 当 | 計 B | |
| | | 千円 | 千円 | 千円 | 千円 | 千円 |
| 59年度 | 229 人 | 455,945 | 104,846 | 202,616 | 763,407 | 3,334 |

※職員手当には、退職手当を含みません。

※給与費は、12月補正後の予算の額です。

◆ 職員の平均給料月額及び平均年齢の状況（59年4月1日現在）

| 区 分 | 一 般 行 政 職 | |
|-------|-----------|-------|
| | 平均給料月額 | 平均年齢 |
| 幸 田 町 | 171,287円 | 32.4歳 |
| 国 | 220,380円 | 40.1歳 |

※国については、59年度給与改定前の数値に1.033(俸給表改定率)を乗じたものである。

◆ 職員の初任給の状況（59年4月1日現在）

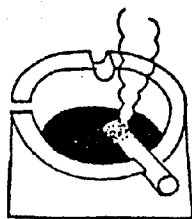
| 区 分 | 幸 田 町 | | 愛 知 県 | | 国 | | |
|-------|-------|----------------|----------|----------------|----------|----------------------------------|----------------------|
| | 決定初任給 | 採用2年経過日 給料額 | 決定初任給 | 採用2年経過日 給料額 | 初 任 給 | 採用2年経過日 給料額 | |
| 一般行政職 | 大学卒 | 111,300円 | 125,500円 | 118,800円 | 132,000円 | (上級甲) 112,800円 (上級乙) 107,500円 | 132,000円 118,800円 |
| | 高校卒 | 96,600円 | 103,600円 | 96,600円 | 103,600円 | 90,700円 | 96,600円 |

◆ 職員の経験年数別・学歴別平均給料月額の状況（59年4月1日現在）

| 区 分 | 経験年数10年～14年 | 経験年数15年～19年 | 経験年数20年～24年 | |
|-------|-------------|-------------|-------------|----------|
| 一般行政職 | 大学卒 | 191,571円 | 230,800円 | — |
| | 高校卒 | 165,065円 | 202,423円 | 236,687円 |

※経験年数とは、卒業後直ちに採用され引き続き勤務している場合は、採用後の年数をいいます。

"あとで、より"いまが大切 火の始末



春の全国火災予防運動

2月28日
～3月13日

これから火災が一年中で一番発生しやすい時期になります。このため二月二十八日から三月十三日まで「あとでよりいまが大切火の始末」を統一標語に、春の全国火災予防運動が展開されます。火災の原因は、放火、たき火、タバコによるものが断然多く、そのほとんどが、火の

これから火災が一年中で一番発生しやすい時期になります。このため二月二十八日から三月十三日まで「あとでよりいまが大切火の始末」を統一標語に、春の全国火災予防運動が展開されます。火災の原因は、放火、たき火、タバコによるものが断然多く、そのほとんどが、火の

昨年の幸田町における火災概要

| 区分 | 件数 |
|--------|----------|
| 火災 | 27件 |
| 建物火災 | 8件 |
| 林野火災 | 4件 |
| 車両火災 | 1件 |
| その他火災 | 14件 |
| 建物焼損面積 | 260.5㎡ |
| 林野焼損面積 | 134.5 a |
| 建物焼損棟数 | 8棟 |
| 損害額 | 14,121千円 |
| 罹災世帯数 | 3世帯 |
| 罹災者数 | 12人 |
| 死者数 | 0人 |
| 負傷者 | 1人 |

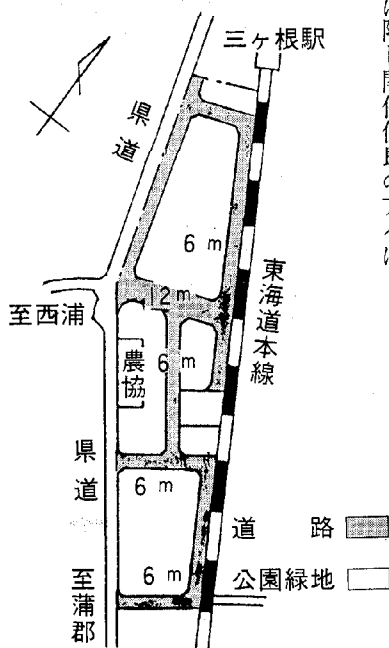
三ヶ根南土地区画

整理事業工事着工

さる一月十七日、三ヶ根南土地区画整理事業の起工式が工事中の安全を祈願して行われました。昭和六十年度末には、整然とした市街地が誕生する予定です。

また、組合事業と並行して、

計画平面図



中々下水道整備工事も着工し、本年度末には完成する予定です。※工事に際し関係住民の方々に

ご迷惑をおかけしますが、ご協力をお願いします。

毎月第3日曜日は
家庭の日



一家団らんの時間を

町と町青少年問題協議会では、毎月第三日曜日を、「家庭の日」と定め、一家団らんの時間をもつようにすすめています。みんなの工夫で次のようなことに心掛け、それぞれの家庭に合った楽しい「家庭の日」をつくっていきましょう。

- 家族そろって話し合う
- 家族みんなで作業する
- 家族みんなで、自然に親しむ
- 家庭の行事、地域の行事に参加する
- 家族で地域に役立つことをする

一日教室受講生募集

テーマ テレビと絵本の見方、与え方

内容

読まない、書かない、考えないという人々が増えているようです。子ども時代の習慣が大切でしょう。そこで、テレビ・絵本の上手な見方、与え方を考えま

とき 二月二十一日(木) 午前十時～正午

ところ 幸田町中央公民館

講師 大垣女子短期大学 助教授 舟橋 齊氏

申込先 前日までに役場企画課へ

家庭教育一口メモ No19

父親の機嫌げん

非行少年として補導された子どもが、自分の育った家庭を顧みておもしろかったとか楽しかったということはあまりありません。豊かに、自由のない生活をしてきたことを認めながら、その家庭の雰囲気は冷たく、潤いがなく、要するにつまらなかつた、と言ふことが多いのです。

さらに詳しく聞いてみますと、家庭での父親がいつも不機嫌でささいなことでも怒ったり、ムツと黙っていて、心の通い合う話などできなかつたと言います。

父親は多くの場合、その家庭の中で年齢的には最も上で、生活を支えている人です。その父親が家庭の中で明るく機嫌よく振る舞っているかどうかは、家庭全体の空気を大きく左右します。父親の機嫌がよければ、概して母親も機嫌がよく、子どもにも明るい態度で接するようになるものです。家庭外で仕事をもつ父親が

帰宅するときには、身体的にも精神的にもかなり疲れているのが普通です。ですから、いつもニコニコしているようにというのは無理なことかもしれません。しかし、父親は自分の心の状態をよく承知してほしいと思ふます。帰宅した父親が仕事のことなど忘れて機嫌よく心を開いていれば、自然に子どもとの心の交流もできています。

家庭での父親はまず機嫌がよく、子どもから好かれていることが必要なのです。

母親の中には、夕方早く帰宅し日曜日はいうまでもなく、平日でも、子どもとよく遊んでくれる父親が、いい父親だと思つている人がいます。自分たちの子どもだから、育児は二人の親が平等に時間を割くべきだと主張する人もいます。

このようなことを聞くと、子どもが好きなのに、仕事に追われて自宅にいる時間が少ない父親は悲しくなります。

男性の生涯で三十代・四十代というのは最も活力にあふれた充実した時期です。仕事の上でも重要な役割を果たすようになり、仕事そのものに生きがいを見いだすようにもなります。

この年代の時に、毎晩六時すぎには帰宅している父親よりも、ときには深夜になってからでないで帰つてこない父親のほうが、職業をもつ男性としては頼もしく、また発展性があるのではないかと思ひます。

この父親が子どものことに全く無関心であるなら、多忙だというのは逃げ口上です。

しかし、早く帰宅をして子どもの顔が見たいのにそれができないことがあります。父と子どもの接触は量よりも質が大事です。いつも自宅にいて不機嫌な父親よりも、たまにしかいないが、その時は上機嫌な父親のほうがよほどいい影響を子どもに与えます。多忙と無関心とは違ふということです。

社団法人、日本広報協会発行
「父親は子供に何が出来るか」
(東京都立大学 詫摩武俊著)
から引用しました。

この小冊子をご希望の方は、教育委員会まで、お申し出ください。

ちびっ子展示館

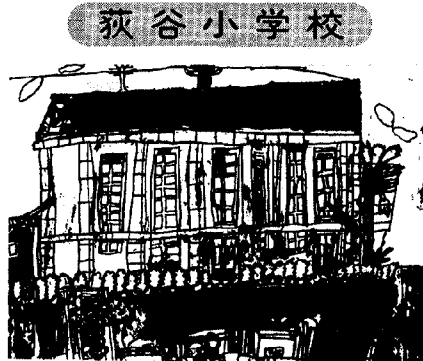
吉田文子さん(六年)

みごとな唇を強調した図柄です。このやわらかな口の中に悪魔がひそんでいるんですね。柔と剛の対比がいいと思います。



▲ 本田洋一郎くん(三年)

新しい体育館が出来上がると、この古い体育館は姿を消してしまいます。この思い出多い建物を惜しむかのように、丁寧に堂々と描きました。



ボーイスカウト 隊員募集

幸田にボーイスカウトができて5年になりました。

昭和60年度の新入隊員を募集します。小学校3年生以上の子どもさんは入隊できますので希望者は、次へ申込んでください。

- 坂崎、幸田、中央 学区
黒柳一義 ☎②3782
- 豊坂、深溝 学区
稲吉弘之 ☎②6390
- 荻谷 学区
内藤雅嗣 ☎②6815



成人式



晴天に恵まれた一月十五日、中央公民館において第三十七回幸田町成人式が開催され、三百八十七名の成人者は、大人の世界へ仲間入りする決意を新たにしました。

真新しいスーツ、振り袖に身を包んだ若者たちの表情は、どれも晴れやかで希望に満ちていました。

第7回新春駅伝 マラソン大会 結果



一月六日に行われた大会結果は次のとおりです。

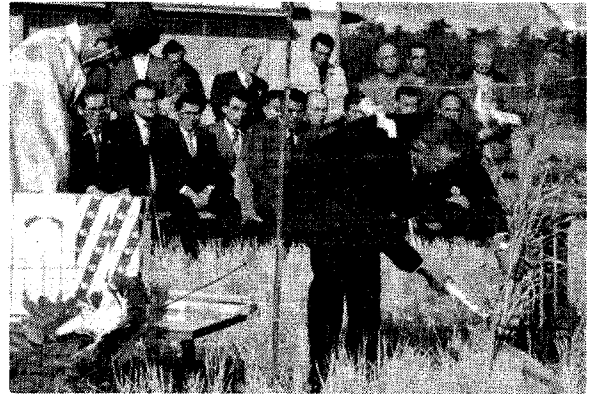
○駅伝の部(一万三千円) 優勝 鷺田区(48分39秒)

- 準優勝 岩堀区(49分8秒)
- 三位 桐山区(49分34秒)
- 区間一位(二区三区は千円、一区八区は千五百円その他は二千円です。)
- 一区 久保弥生(5分16秒)
- 二区 杉浦貴子(4分3秒)
- 三区 松下偉士(3分25秒)
- 四区 佐藤誠治(6分46秒)
- 五区 神取英恒()
- 六区 村越光博(6分46秒)
- 七区 成瀬敏弘(6分48秒)
- 八区 岡田雅春(6分24秒)
- 大浦敏夫(5分25秒)
- マラソンの部
- 【一部】小学生四年男子
- 一位 大須賀洋(豊坂小)
- 二位 山本哲寛(豊坂小)
- 三位 壁谷剛幸(中央小)
- 【二部】小学生四年女子
- 一位 稲吉美咲(中央小)
- 二位 平井亜美(豊坂小)
- 三位 白川美代子(豊坂小)
- 【三部】小学生五年男子
- 一位 森 政典(豊坂小)
- 二位 志賀健治(幸田小)
- 三位 内田 敏(荻谷小)
- 【四部】小学生五年女子
- 一位 山田純子(豊坂小)
- 二位 羽根渕幸子(幸田小)
- 三位 塩谷麻衣子(中央小)
- 【五部】小学生六年男子
- 一位 酒井康弘(中央小)
- 二位 藤江智也(坂崎小)
- 三位 上野 剛(坂崎小)
- 【六部】小学生六年女子
- 一位 岩瀬寿子(豊坂小)
- 二位 壁谷幸恵(中央小)
- 三位 小林佳子(中央小)
- 【七部】中学生一年女子
- 一位 名倉智子(幸田中)
- 二位 鴨下清乃(幸田中)
- 三位 内田豊子(幸田中)
- 【八部】中学生二・三年女子
- 一位 高木早苗(幸田中)
- 二位 加藤友深(幸田中)
- 三位 後藤佳子(南部中)
- 【九部】中学生一年男子
- 一位 小久保博公(幸田中)
- 二位 山本和幸(幸田中)
- 三位 手嶋 潤(幸田中)
- 【十部】中学生二・三年男子
- 一位 三浦 博(南部中)
- 二位 只野久和(幸田中)
- 三位 菅沼伸好(幸田中)
- 【十一部】一般男子
- 一位 岡田雅春(幸田)
- 二位 村越光博(海谷)
- 三位 佐竹敬明(坂崎)
- 【十二部】一般女子
- 一位 山本君子(芦谷)
- 二位 神田美津子(荻)
- 三位 三田知代



県営圃場整備 事業着工

一月六日坂崎工区、一月十二日大草工区の工事安全祈願祭が行われ、地区面積三百五十ヘクタール、幸田町の耕地面積の二十パーセントにも及ぶ大規模な圃場整備工事に着手しました。



福祉授産所へ 送迎バス

寄贈される

幸田福祉授産所へこのたび「二十四時間テレビ」チャリティー委員会から送迎用小型リフト付バスが寄贈されました。

このバスは、車イスに乗ったまま乗降ができ、「今までと比べ大変便利になった」と関係者は大喜びです。

消防出初式

一月六日、寒風吹く中、幸田中学校グラウンドにおいて幸田町消防出初式が開催されました。

町長の親閲と機械器具点検、一斉放水などを行い、最後に無火災無災害の願いを込めて火の用心を三唱し式を閉じました。



第9回

凧あげ大会結果

一月六日に開催した凧あげ大会の結果は次のとおりです。当日は絶好のコンディションに恵まれ、大中小たくさん凧が大空に舞い上っていました。

なお、参加数は大凧三十六、中凧六十四、小凧七十七の合計百七十七でした。

成績

町長賞

- 最優秀 ④ 鶴田勝子(鷲田)
- ① 中根許雄(横落)
- ④ 朝岡 湜(横落)

議長賞

- 最優秀 ④ 小村松英紀(中央小)
- ① 桐山子ども会
- ④ 逆川区

凧の会会長賞

- 最優秀 ④ 大森直樹(中央小)
- ① 笹野 実(里)
- ④ 石田金郎(横落)

優秀

- ④ 浅井宏治(中央小)
- ① 近藤拓磨(野場)
- ④ 大須賀光雄(野場)

特別賞(小凧の部)

- 東海テレビ賞 柴田重昭(中央小)
- 東海愛知新聞社賞 平野裕己(中央小)



お知らせ

3種混合予防接種

- 対象者 ○第1期 昭和57年10月1日～58年1月31日出生児で3回接種
 ○第2期 第1期(3回接種)完了後12ヵ月以上たっている者で1回接種
 ○接種もれの乳児

とき

| 月日 | 曜 | 備考 |
|---------------------|-------------|-------------------|
| 2月19日 21日 22日 | 火 木 金 | 第1期の1回目、第2期、接種もれ者 |
| 3月28日 29日 | 木 金 | 第1期の2回目、第2期、接種もれ者 |
| 5月13日 20日 | 月 月 | 第1期の3回目、第2期、接種もれ者 |

ところ 母子健康センター
 受付時間 午後1時半～2時半

老人健康相談日

とき 毎週火、木、金曜日
 午前10時～午後2時半
 ところ 老人福祉センター
 担当医師 鈴木 律治 先生
 内容 検尿、血圧測定、診察、保健指導
 ※相談を受ける方は、健康手帳をお持ちください。

※曜日は都合により変更することがあります。
 ※対象者は、40歳以上の方です。

4月1日からし尿くみ取り料金改正

定額制 標準4人世帯 790円→890円に
 従量制 (20ℓ当り) 110円→125円になります。

税務課

今月の納税

固定資産税 第4期分
 都市計画税 第4期分
 納期限 2月28日

教育委員会

硬式テニスナイター教室生徒募集

とき 4月4日(木)から毎週木曜日(10回)
 午後6時半～8時
 ところ 中央運動場テニスコート
 定員 30名(参加者多数の場合は抽選とします。)

対象者 幸田町在住、在勤の男女
 (初、中級者を対象)

参加料 2,000円
 申込期限 3月20日(木)まで
 申込先 幸田町教育委員会

消防署

石油燃焼機器技術講習会

講習の対象 石油燃焼機器の設置及び点検・整備(販売)業務に従事する方

とき 2月21日(木)～23日(土)9時～17時
 ところ 愛知県豊橋勤労福祉会館(豊橋市草間町字東山143-6 ☎0532-46-7181)

受講料 12,000円
 申込方法 申込書に所要事項を記入、受講料を添えお申込みください。
 ※詳細については、幸田町消防本部予防係まで問合せください。

不燃物収集日程(2月分)

| | |
|------------|-------------|
| 長 嶺(4,18) | 里 (9,23) |
| 久保田(4,18) | 市場(14,28) |
| 坂 崎(4,18) | 海 谷(9,23) |
| 大 草(6,20) | 野 場(11,25) |
| 高 力(6,20) | 永 野(2,16) |
| 鷺 田(2,16) | 須 美(14,28) |
| 電装社宅(2,16) | 六 栗(11,25) |
| 岩 堀(7,21) | 六栗団地(11,25) |
| 新 田(2,16) | 上六栗(11,25) |
| 横 落(7,21) | 桐 山(14,28) |
| 荻 (13,27) | 逆 川(14,28) |
| 芦 谷(13,27) | 三 菱(13,27) |
| 幸 田(13,27) | |

※可燃物は、毎週火・金曜日に収集します。

※今月は水道検針月です。メーターの周囲に犬や物を置かないようにしてください。

お知らせ

総務課

行政相談

とき 2月13日(水) 午前9時～正午
 ところ 中央公民館 第5会議室
 相談員 谷川 嘉明 自宅 ☎ 2-3490

幸田町交通事故状況

| | | | | | | |
|-----|----|----|----|----|----|----|
| 12月 | 死亡 | 重傷 | 軽傷 | 小計 | 物損 | 合計 |
| 人数 | 0 | 0 | 12 | 12 | — | 12 |
| 件数 | 0 | 0 | 11 | 11 | 40 | 51 |

幸田町犯罪状況

| | | | | |
|-----|-----|-------|-----|----|
| 12月 | 侵入盗 | 車両関係盗 | その他 | 計 |
| 件数 | 3 | 10 | 3 | 16 |

住民課

法律相談(無料)〈毎月第2土曜日〉

とき 2月9日(土) 午前9時～正午
 ところ 中央公民館 第1会議室
 相談員 弁護士 村越 健
 予約制ですので予約は前日の午前11時までに
 住民課戸籍係までお申込みください。

心配ごと相談

とき 毎週水曜日 午前9時～正午
 ところ 中央公民館 第5会議室
 相談員
 2月6日 山本 良雄 藤井 紀子
 13日 兼原 精一 谷川 一枝
 20日 山田 秀男 野沢 和子
 27日 小林喜久枝 渡辺 一雄
 3月6日 黒野 正 高橋 桃代
 ※相談日は電話による相談もできます。
 ☎ 2-1111 (内線20)

身障者・精薄者相談〈毎月第2火曜日〉

とき 2月12日(火) 午前10時～午後3時
 ところ 中央公民館 第5会議室
 相談員 愛知県精神薄弱者相談員 日高 恒 大
 愛知県身体障害者相談員 志賀 坂 治

母子家庭相談

とき 毎週月、水曜日 午前10時～午後5時
 受付 住民課
 相談員 愛知県母子相談員 長谷美代子
 ※今月は、水道検針月です。メーターの周囲に犬や物を置かないようにしてください。

老人福祉センター行事

健康相談 毎週火、木、金曜日(担当 保健課)
 文化協会芸能訪問

2月7日 三味線 民 踊
 8日 ひまわり会 民 謡
 15日 荻民踊、寿会 合 同
 26日 コーラス コーラス

福祉給付金の申請

老人医療一部負担金支払証明書をおもちの方には、診療を受けたとき支払った一部負担金相当額を福祉給付金として支給しますので申請してください。

申請場所 役場住民課

申請期間 2月1日～28日

持参する物

- ・印鑑
- ・一部負担金支払証明書又は支払領収書など
- ・本人名義の預金通帳
(郵便貯金通帳は不可)

保健課

2月の神経芽細胞腫検査

昭和59年8月生まれの乳児を対象に神経芽細胞腫検査を行います。

3ヵ月児健診で配布した「ろ紙」に尿を湿らせて、岡崎保健所へ必ず郵送してください。

母子健康手帳交付日

| | | | |
|----|------|---|------------|
| とき | 月 日 | 曜 | 時 間 |
| | 2月7日 | 木 | 午前10時～11時半 |
| | 14日 | 木 | 〃 |
| | 21日 | 木 | 〃 |
| | 28日 | 木 | 〃 |

ところ 母子健康センター

※妊娠届出書を忘れず、お持ちください。

※母子保健に関する説明をいたします。

不用犬引取日

2月13日(水) 午前10時までに印鑑を持って
 27日(水) 保健課へきてください。
 野犬などで困まっている方は
 引取日の2～3日前に連絡してください。

当直医

診療時間 (午前9~正午 午後2~6時)
 下記の外、隣接市当直医市民病院へ

| 2月3日 | | |
|---------|-------|---------------|
| 内科又は小児科 | 金山医院 | 野畑 51-9106 |
| 外科 | ワシミ医院 | 久後崎 52-8811 |
| 産婦人科 | 金山医院 | 野畑 51-9106 |
| 皮泌科 | 大竹医院 | 明大寺 22-1449 |
| 耳鼻咽喉科 | 中西医院 | 伊賀 7 22-3581 |
| 眼科 | 杉浦医院 | 康生東 21-4880 |
| 2月10日 | | |
| 内科又は小児科 | 浅井医院 | 幸田 2-0010 |
| 外科 | 柴田医院 | 明大寺 51-1938 |
| 産婦人科 | 加藤病院 | 明大寺本 21-3251 |
| 皮泌科 | 亀井皮膚科 | 羽根 53-1128 |
| 耳鼻咽喉科 | 渋谷医院 | 鴨田本 23-0169 |
| 眼科 | 桐潤医院 | 唐沢 1 22-1291 |
| 2月11日 | | |
| 内科又は小児科 | 共立病院 | 羽根 51-1427 |
| 外科 | 共立病院 | 羽根 51-1427 |
| 産婦人科 | 内田病院 | 康生南 21-5171 |
| 皮泌科 | 松下医院 | 明大寺 51-5094 |
| 耳鼻咽喉科 | 松下医院 | 明大寺 51-5094 |
| 眼科 | 小島医院 | 松本 1 23-3381 |
| 2月17日 | | |
| 内科又は小児科 | 鈴木医院 | 幸田 2-0020 |
| 外科 | 細井医院 | 福岡 51-1325 |
| 産婦人科 | 村川医院 | 十王 2 21-4511 |
| 皮泌科 | 橋本医院 | 康生南 22-3497 |
| 耳鼻咽喉科 | 黒田医院 | 羽根 52-0453 |
| 眼科 | 鈴木医院 | 幸田 2-4612 |
| 2月24日 | | |
| 内科又は小児科 | 山崎医院 | 幸田 2-5225 |
| 外科 | 佐野医院 | 幸田 2-5411 |
| 産婦人科 | 大原医院 | 十王 1 21-1585 |
| 皮泌科 | みしま医院 | 康生南 21-1648 |
| 耳鼻咽喉科 | 岡田医院 | 六名東 53-8292 |
| 眼科 | 矢藤医院 | 能見 21-0641 |
| 3月3日 | | |
| 内科又は小児科 | 岩瀬医院 | 福岡 51-9036 |
| 外科 | 岡崎南病院 | 羽根 51-5434 |
| 産婦人科 | 山中医院 | 伝馬 4 21-8014 |
| 皮泌科 | 嶋田医院 | 嶋田南 24-6555 |
| 耳鼻咽喉科 | 大橋医院 | 上六名 1 52-0684 |
| 眼科 | 橋本医院 | 三崎 53-9904 |

なお、歯科は岡崎歯科医師会館(岡崎市六供町三本松 ☎0564-21-0501)で診療。
 時間：午前9時~11時半。
 保険証を持参してください。

夜間歯科緊急当直医

木曜日の夜間(午後6時~午後9時)

| | | |
|-------|--------|--------------|
| 2月7日 | 柴田歯科医院 | 六地藏町 22-0240 |
| 2月14日 | 大和歯科 | 大和町 32-1141 |
| 2月21日 | 柴田歯科医院 | 羽根町 51-1114 |
| 3月7日 | 清水歯科医院 | 材木町 22-2257 |

母子健康センター行事

| 月日 | 曜 | 行 事 | 受付時間 | 備 考 |
|-------|---|-----------------------------------|----------------|---|
| 2月8日 | 金 | 1歳6か月児健診 (S.58.7.10~8.8) (とまれ者) | 午前 9:30 ~10:30 | 内容一身体測定、歯科・内科健診、指導 フッ素の予約受付 |
| | | 3歳児健診 (S.57.1.8~2.8) (とまれ者) | 午後 1:00 ~ 2:00 | 内容一検尿、身体測定、 歯科・内科健診 指導 |
| 2月13日 | 水 | 妊婦健診 | 午後 1:30 ~ 2:30 | 内容一血圧、検尿、診察、 血液検査、指導 健診料は無料です。 |
| 2月14日 | 木 | 母親教室 | 午後 1:00 開 講 | お産と産後の生活に ついてのお話 |
| 2月20日 | 水 | 予約健診 | 午前 9:30 ~11:00 | 対象一各乳幼児健診で 予約した者 |
| | | 8か月児健診 (S.59.5.20~6.20) (とまれ者) | 午後 1:30 ~ 2:30 | 内容一身体測定、内科 健診、指導 |
| 2月27日 | 水 | 育児相談 | 午前10:00 ~11:00 | 対象一乳幼児 内容一身体測定、指導 |
| | | 妊婦相談 | 午後 2:00 ~ 3:00 | 内容一血圧、検尿、計 測、指導 |
| 3月6日 | 水 | 3か月半児健診 (S.59.10.18~11.20) (とまれ者) | 午前 9:30 ~10:30 | 内容一身体測定、内科 健診、指導、離 乳食講習 神経芽細胞腫検査用紙配布 |

乳幼児健診・妊婦健診には母子手帳を必ず持参ください。

戸籍異動

十二月一日(三十一日届出)

おめでとうございます (31名) (順不同)

- 小井前星浅三水鈴越遠杉鈴日 出
 笠澤田井井浦元木山藤藤原木高 生
 原悠智裕隆真亮みみ志秀寿磨 児
 佑樹二也淳司裕子平ゆき保彰理 父
 重芳俊 好富一孝宏 茂清 父
 次信伸雄 優宏 一雄三博信
 大芦鶯鶯須幸大鶯六大横岩市 区
 草谷田田美田草田栗草落堀場

**乳児医療の申請は
お早めに**

満一歳までの医療費自己負担分を公費で負担する制度です。

未届の方は住民課まで。

- 山吉近稲原中池鈴榊本金
 本藤藤吉田上田木原多子
 雄有裕純明麻美弘苑昌
 哉讓子子歌衣保之子史
 時雅昭秀英登直重道新
 雄弘則雄雄久男人雄雄一己
 岩鶯大市六岩鶯大岩鶯市
 堀田草場栗堀田草堀田場

- 山松長近稲谷山蜂村お
 本田谷谷藤吉川本須越く
 兼貞とよ太郎ヒデ薫兼吉志未や
 吉男よ郎太ヒ薫吉志未や申
 87 84 81 89 78 54 85 89 79 年 上
 昇秀誠精幸重武晃廣主
 一昭志一雄定彦太郎太郎 区
 横坂桐坂萩芦幸海海
 落崎山崎崎茨谷田田谷谷 区
 兼吉 87 84 81 89 78 54 85 89 79 年 上
 野鶯高野野大 大
 場田力場場草草