

# 人口動態

(昭和59年9月1日現在)

総人口	27,778人			
内 男 女	13,812人			
	13,966人			
世帯数	7,448戸			
(8月中異動)	出生	42人	男	24人
			女	18人
	死亡	15人	男	8人
			女	7人
	転入	80人	男	43人
			女	37人
転出	77人	男	30人	
		女	47人	

# 広報 あいち

No.376

# '84 10

発行・幸田町役場 愛知県額田郡幸田町大字菱池字黒方11番地  
編集・企画課 ☎ 2-1111 (有)2458 印刷・あいち印刷



## 三世代交流ゲートボール大会

9月15日敬老の日、中央グラウンドにおいて合併30周年記念三世代交流ゲートボール大会が開かれました。あいにくの天候でしたが、お年寄りが中心となり、和気あいあいの中で、熱戦が繰り広げられました。

(結果は16ページに掲載)

### 主な内容

- 2 P 体育の日特集
- 4 P 合併30周年記念行事
- 6 P 錦田ガード工事着工
- 7 P 保健センター着工
- 10 P 選挙人名簿登録者数
- 11 P 国民健康保険の改正
- 16 P 下半期税金などの納期限

# 不足は健康の敵 今日からスポーツを始めましょう

政府の調査によると約六割の人が「運動不足と感じている」という結果が出ています。文明が進歩すればするほど、この傾向は強くなつていきます。そしてこれは、肥満・ストレスがたまるといった極めて悪い影響を心身に与えています。

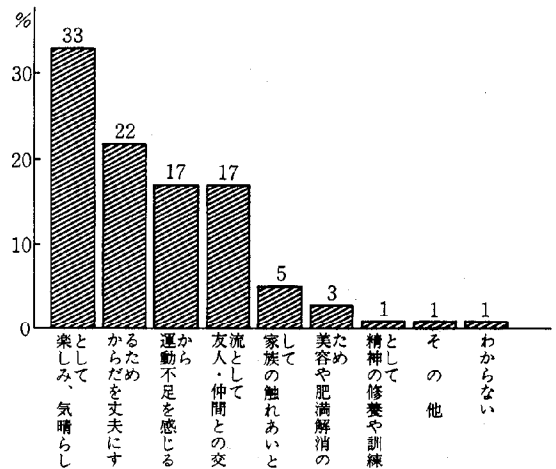
あなたもスポーツなどにより積極的に体を動かし、健康づくりをしてみてもいいですか。

人間は動物ですから、動いているのが本来の姿です。食べ物を得る、水をくむ、火を起こす……ほんの数十年前まで、こういったことに対して今よりも「体を動かしていた」はずで、

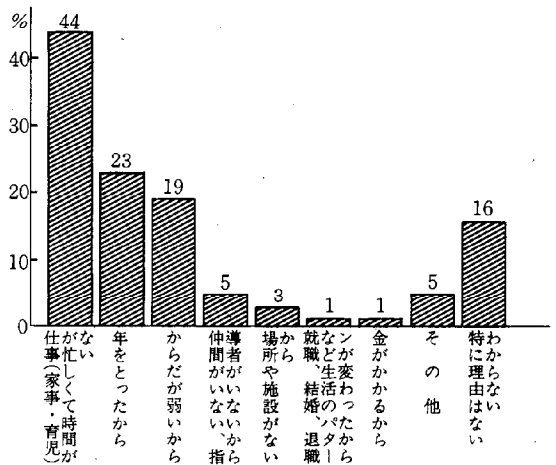
ところが、人間はこれらの作業をつらいこと、嫌なことと感じていたようです。科学技術の進歩は、こういった労働から逃れようとした努力の積み重ね、と言つても言い過ぎではありません。

樂をしたい、体を動かしたくない……。その結果、蛇口をひねれば水が得られ、スイッチ一つで火が起るといった具合に、繰り返し行う労働から逃れたり、つらい労働にかかわる時間を短縮することに成功しました。し

運動 スポーツを行う理由



運動 スポーツを行わない理由



＜資料＞ 総理府「体力・スポーツに関する世論調査」57年10月調査

かし、その一方で「運動不足」という大問題を抱え込んでしまったのです。

## 宇宙飛行最大の危険は運動不足

運動不足——その際立った例は、病気で寝ている人を別にすると、宇宙飛行士でしょう。彼らは狭い宇宙船内、しかも無重力状態という足腰の負担がほとんどない環境で、何日間あるいは何週間か過ごさなければなりません。

宇宙飛行で最大の危険は、体重ゼロという状態に人体が慣れ切ってしまうこと、といわれています。こういう状態では、重力の負担がかからない足腰の筋

肉に血が流れにくくなってしまふのです。使わない自転車のハンドルやギヤに油が通わなくなつたことを思い浮かべてください。放っておくと動かなくなつてしまいます。また緊張からストレスもたまり、体重も増えます。

この例は少し極端かもしれませんが、私たちが生活も少なからず、こういう状態の中にあることは事実です。

## 積極的に体を動かそう

運動・スポーツを行わない理由として、「忙しくて時間がな

が、それぞれに合った運動はあ

るはず。多少肥満ぎみであっても、適度な運動を続けてい

れば高脂血症や動脈硬化などの成人病の予防は可能です。「運動」は、体力づくりに役立つとともに、ストレスに対する抵抗力を強めたり、老化に伴う各種の能力低下を防止する効果があります。

## 自分に合った運動を根気よく

一般に「運動」というと、激しい競技スポーツを頭に浮かべる人が多いかもしれませんが、しかし、健康づくりの観点からの運動には、ラジオ体操や散歩のような軽いものも含まれます。

# 体育の日特集

## 運動 あなたも



ママさんバレーボール

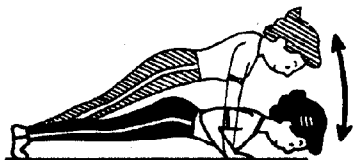
軽い運動でも健康づくりに役立つことを示す例として、図のよう  
な、歩行数と心電図の関係が  
あります。多く歩く人ほど心電  
図上に現れる異常（狭心症や心  
筋梗塞に陥りやすい状態を示す  
変化）が少なくなっています。  
運動が健康によいからといっ  
て、ただやみくもに自己流の運  
動をするのでは効果が上がらな

いばかりか、危険を伴うことさ  
えあります。  
運動をする場合に大切なのは、  
自分に合った運動を根気よく続  
けることです。  
あなたも今日から運動を始め  
てみてはどうですか。

### 自分でできる体力測定

数値は、各年代のおおよその平均値を示したものです。

#### 《腕立て伏せ》



図のような姿勢で、腕立て伏せを  
2秒に1回の割合で何回でき  
ますか。

男子	0 10回	11 15	16 20	21 28	29 以上
女子	0 3回	4 5	6 7	8 10	11 以上
体力年代	50歳代	40	30	20	20(強健者)

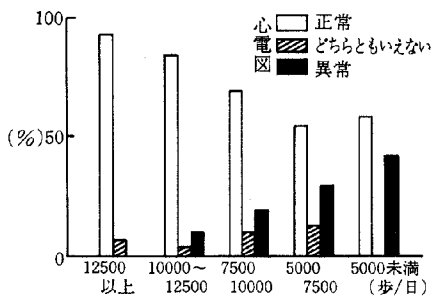
#### 《体の前曲げ》

図のように、両足を  
そろえて台の上に立ち  
上体を前に曲げて両手  
をのばす。記録は台の  
上を0cm、それ  
以下をプラス何  
cmとします。



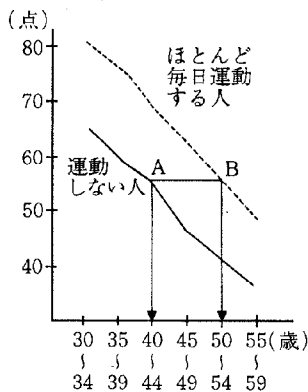
〈注〉 最大に  
曲げたところで  
3秒間とめる。

男子	0~5cm	6~8	9~11	12~15	16以上
女子	0~8cm	9~12	13~15	16~18	19以上
体力年代	50歳代	40	30	20	20(強健者)



1日の歩行数とマスターテスト(階段の上り下り)における心電図所見との関係(斉藤)

### 壮年体力テストの合計点 (男性)



### 鍛えれば 体は若返る

30歳から59歳までの男女  
3万6千人に対して行った  
体力・運動能力調査(文部省  
「体力・運動能力調査」56年  
度分集計)があります。その  
うち男性の分だけ取り出  
してみました。見てすぐ分  
かるとおり、体力テストの  
合計点は、年齢とともに低  
くなってきます。

ここで、グラフ上の点A  
と点Bをよく見てください。点Aは40歳から44歳までの運  
動しない人の合計点で、その右の点Bは、ほとんど毎日運  
動する50歳から54歳の人の合計点です。両方の得点が55点  
と同じなのが分かりますか? つまり、毎日運動すると、  
全然しない人とは「体力年齢」で10歳もの差があること  
になります。毎日欠かさず運動して鍛えれば、体は若返る  
ということでしょうか。

### 小中学校児童生徒 作品展

とき 11月1日(木)～4日(日)

ところ 幸田中学校体育館

30周年にちなんだ図画、習字を展示し作文については、優秀なものを発表します。

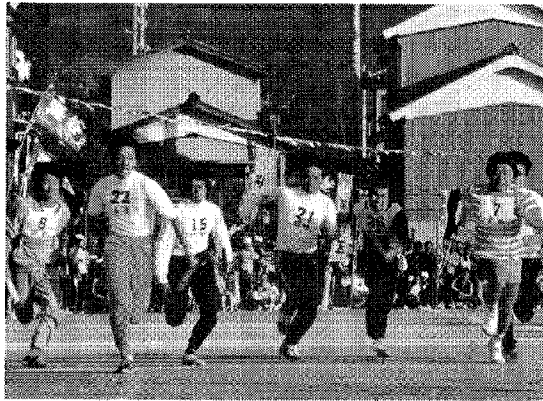
### シンポジウム 「明日の幸田を考える」

とき 10月27日(土) 午後1時～5時

ところ 中央公民館中ホール

講師 中日新聞論説委員 足立省三氏 他

※一般の方の参加もお待ちしています。



### 町民大運動会

とき 十月二十八日(日)

ところ 中央グラウンド

※雨天延期の場合は、十一月十一日(日)

### 記念出版物

議会史

発行済

30周年記念町勢要覧

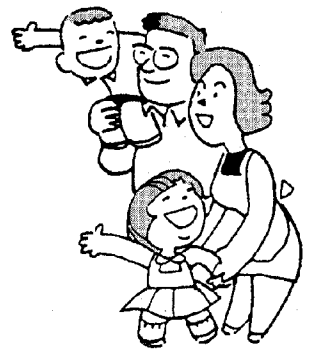
発行時期

十月下旬

広報縮刷版

発行時期

十一月月上旬



# 参加しましょう

### 記念式典

とき 十一月一日(木)

午前十時から

ところ 幸田中学校体育館

合併三十周年を祝い、町の発展に寄与された方の表彰を行います。

### 記念文化講演会

テーマ

家庭でできる健康づくり

とき 十一月一日(木)

午後一時から

ところ 幸田中学校体育館

講師

竹腰 美代子



### 記念行事写真 コンクール

課題 合併三十周年

記念行事

規格 カラープリント四

ツ切に撮影データ

添付

締切日 十一月三十日(金)

送り先 幸田町役場企画課

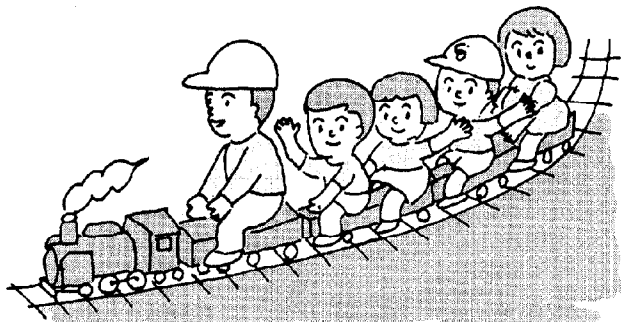
※詳しくは企画課情報係

☎二一—一一一 内線三八まで

# こどもまつり

とき 11月3日(祝)  
雨天の場合 4日(日)  
ところ 中央グランド

パレード、もちなげ、子供三河万歳、獅子舞、器楽演奏、ちびっ子のど自慢大会、ミニSL、ミニ動物園 他



# 文化祭

とき 十一月三日(祝)  
〃 四日(日)  
ところ 中央公民館・幸中体  
育館・さくら会館他

催しもの

菊・生花・書道・盆栽・写  
真・茶道・将棋 その他  
芸能発表会(三日のみ)

詩吟・日舞・民謡・吹奏楽  
コーラスその他



# 合併30周年 記念行事

# ダークダックスショー

とき 11月4日(日)  
午後1時・3時半 2回公演  
ところ 幸田中学校体育館  
共 賛 農協・商工会  
入場料 無料(各家庭に整理券配布)



# みんな

# 産業祭

とき 十一月三日(祝)  
ところ 役場中庭及び幸田中学  
校第二体育館

農林産物の品評会、特産物の即  
売、企業展など数多くの催しを  
計画していますので、ご家族お  
そろいでおでかけください。

※農産物品評会などへの出品に  
ついてご協力をお願いします。

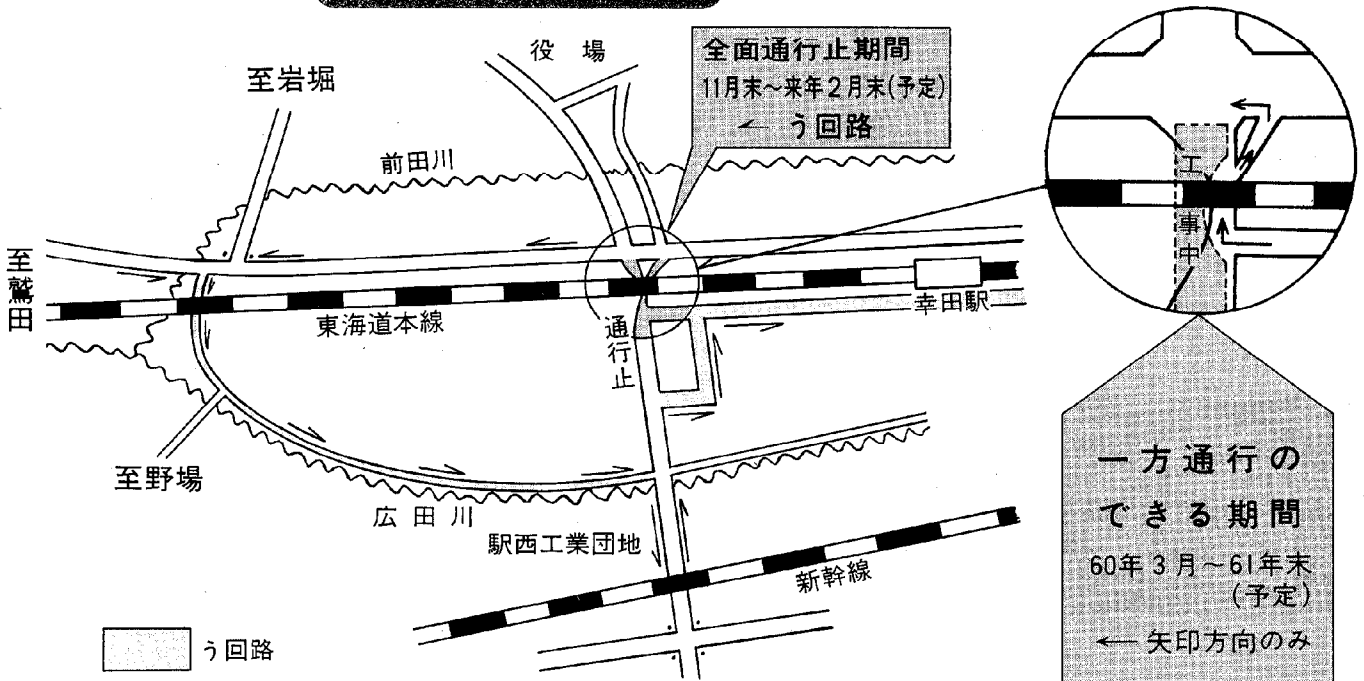


# 62年完成を目指して

## 錦田ガード 改良工事着工する

都市計画道路六栗大草線と、東海道本線の立体部分（通称錦田ガード）の改良工事がいよいよ着手されます。これに伴い、図示のとおり通行止などの規制がかかりますので、みなさまのご協力をお願いします。

### 交通規制図

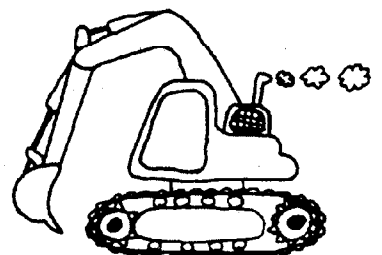


事業名(場所)	事業概要	請負額(万円)	工期 請負業者名
荻谷小学校体育館建設工事 (芦谷字東山)	鉄筋コンクリート造 (一部鉄骨造) 2階建 1192.90㎡外	13,750	1/11 ~ 6/30 三河・竹内建設 共同企業体
幸田町保健センター建設工事 (菱池字錦田)	鉄筋コンクリート造 2階建 1285.40㎡外	18,050	1/11 ~ 6/30 三和・三井・林建設 共同企業体
道路改良工事 (町道幸田逆川線)	工事延長 591.5m	1,430	1/18 ~ 6/15 丸七建設興業(株)
都市下水路築造工事 (前田下水路第1幹線)	工事延長 91.9m	1,960	1/18 ~ 6/30 (株)山本建設
幸田町水道事業基本計画並びに 変更認可申請書作成業務委託	給水量増加に伴う全体計 画見直し	670	1/18 ~ 1/19 日本上下水道設計(株) 名古屋事務所
老朽ため池整備工事 (馬場池地区)	堤体工、取水工、余水吐 工 一式	3,200	1/11 ~ 6/30 和幸建設(株)

### 主要事業 執行状況

8月19日～  
9月14日 入札分

左記のとおり町内各所で工事を行って  
おり皆様には大変ご迷惑をおかけ  
しますがご協力をお願いします。



# 県営農地開発事業

## 矢作南部地区

### 里足後工区農地造成

#### 本格的に開始

かねてより、一部着工されていましたが、里足後工区の農地造成が本年度より本格的に開始されることになり、さる9月11日秋空の下起工式が行われました。

この事業は県営農地開発事業矢作南部地区の一環として、地区面積約60ヘクタールの山林などを開墾・整備します。将来この地区は本町屈指の柿団地となる予定です。

施行区域図



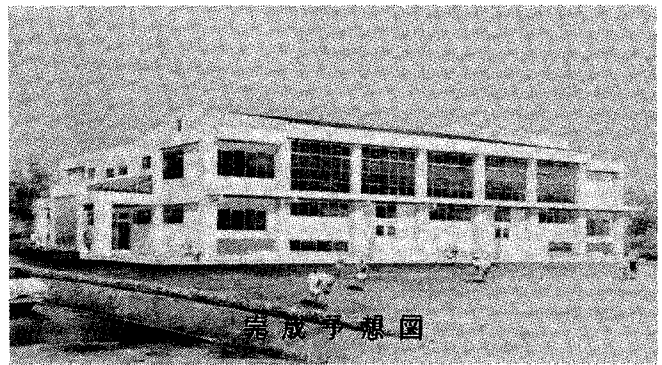
住民の健康づくり、母子保健事業を総合的に行う拠点となる保健センター建設工事が来年四月オープンを目指して着工しました。建設地は町営プールの跡地で、建物の規模は、鉄筋コンクリート造り、二階建て延べ二、二八五平方メートル、一階は予診室・指導室・相談室・運動指導室・診療室・検査室・歯科健診室・事務室・集団指導室・待合室、二階は百人が収容できる視聴覚講座室・栄養調理室・ブレイクルーム・研修室・会議室・相談室となっています。また、空調を含む設備関係とエレベーター(身障者用)が設置されます。

荻谷小学校体育館は老朽化が激しいため改築が待たれていましたが、九月一日新しい体育館建設に着手しました。  
概要については次のとおりです。  
構造および規模  
鉄筋コンクリート一部鉄骨造  
一部二階建 延一七〇七・六一平方メートル  
舞台・アリーナ・控室・便所

# 来年三月完成目指し 荻谷小体育館建設工事着工

更衣室・器具庫・放送室・会議室・ミーティングルーム・ギャラリー・渡り廊下等

工 期  
昭和五十九年九月一日〜昭和六十年三月一日  
工事期間中は、ご迷惑をおかけしますが、ご協力をお願いします。



完成予想図

## 健康づくりの拠点

## 保健センター 建設工事に着工

来年4月オープン予定

### 町営プール廃止 のお知らせ

今日まで親しまれてきました町営プールを、保健センター建設に伴い今期をもって、廃止することになりました。

新しいプールは昭和六十年に建設を予定しています。

なお、当面六十年度は学校プールを一般開放(指定日)し、町民の方々に利用していただきます。



完成予想図

# 松くい虫の防除は

## みんなの手で

### 松を守るのはあなたです

県・町ではいま松くい虫防除に懸命の努力をしています。被害木を所有する皆さんはもちろんのこと、周囲の皆さんも地域ぐるみで防除にご協力ください。

今年も多くの被害が発生していますが、被害の早期発見と早期駆除が防除のキメテです。

幸田町では松くい虫防除に関連した補助制度が次のとおりありますのでご活用ください。

#### 松くい虫被害木伐倒 奨励補助事業

松くい虫により被害を受け枯れた松を自主的に伐倒した場合に補助

##### 補助条件

集落（市街地を含む）の松林及び地域森林計画区域内で主要道路から五十メートル以内の松枯れを対象に被害木を伐倒、玉切、枝払いなどを行い樹木全部を林外に持ち出し安全な場所で焼却を行った場合

##### 補助金額

枯松材積一立方メートル当たり七千円を基準として標準材積表で換算し交付額を決定

#### 樹種転換造林 奨励補助事業

松くい虫被害林に対し、山林所有者が立木の伐倒駆除と併せて樹種転換造林（例、マツからヒノキへ）を実施した場合に補助

##### 補助条件

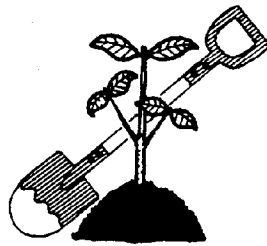
松くい虫被害林若しくは、松林の混合率が二分の一以上の山林において、被害木を伐倒し地拵えを行い苗木の植栽まで造林全体作業を行った場合に補助金額

造林に係る委託契約書の契約金額に対し県の予定造林補助金を差し引いた残金の三割以内の額とする

※詳しくは産業課農政係まで

## 来春造林をされる方へ

### 伐採届出をお忘れなく



来年の春に造林を計画され、今後、立木の伐採をされる方は開始三十日前までに届出書を提出してください。

なお、造林地が保安林に指定してある場合は、十二月中旬に許可申請の手続きが必要です。

◎普通林 ↓ 伐採届

◎保安林・国定公園 ↓ 伐採許可申請

◎地目および現況が農地の場合 ↓ 農地転用許可申請

また、造林に対して補助制度がありますのでご利用ください。

#### 造林補助金

##### 補助条件

1 伐採届など必要な手続きがなされていること。

2 面積 五アール以上  
3 植栽本数 ヒノキ一十アール当り二スギ一百本以上  
マツ 十アール当り三百本以上

4 枯損の程度 二〇パーセントを越えて枯損していると不合格となります。

5 残存木の程度 前年樹を残す場合、本数が多いと造林した苗木に十分な光が当らず成林する見通しがたちませんで、伐採後再度申請して頂く場合があります。

※詳しくは産業課農政係まで

## あなたの記念すべき日に

### 町から記念樹をプレゼント

町民の方々の、新しい人生の門出となる結婚記念および、出生記念、諸団体の記念祝賀などに対し、幸田町では記念樹を贈り、そのすこやかなる成長と発展をお祈りし、また緑美しい町づくりを推進しています。

① 結婚、出生の届出がなされた時  
② 町内で組織される諸団体で記念祝賀行事を行う時  
③ その他記念樹贈呈を適当と認められる時  
以上に該当される方は、町から記念樹引換券を交付します。どうぞお気軽にこの制度をご活用ください。

※詳しくは産業課農政係まで



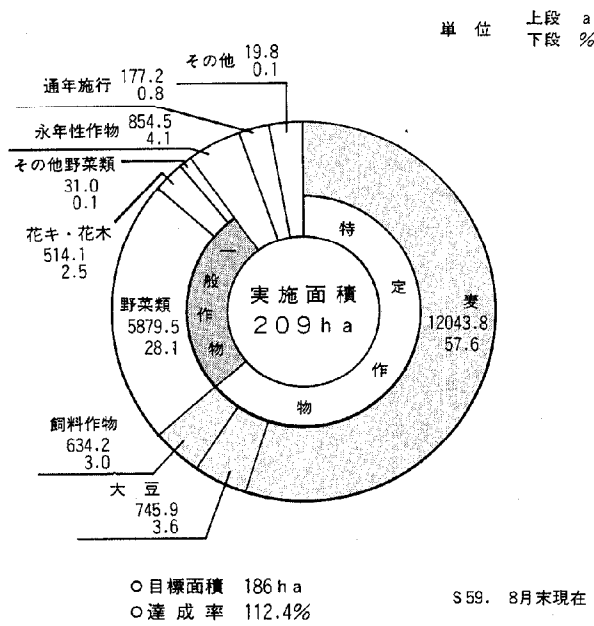
贈呈を受ける春日井さん親子(逆川)



# 転作にご協力 ありがとうございました

## 59年度実施状況まとまる

### 水田利用再編対策(転作等)実施状況



水田利用再編対策第三期事業の初年度として、各農家ははじめ再編協議会などのご協力により目標面積百八十六ヘクタールに対し、実施面積二百九ヘクタールを達成することができました。

また、すでに六十年産麦につき、集団化のため各集落で話し合いが進められています。来年度についても、水田作業の活性化のため、ご協力をお願いいたします。

### 米作農家のみなさんへ

## 米の全量集荷にご協力を

食糧管理制度は、国民の主食である米について、国が責任をもって安定供給することにより、食生活の安定を図り、また、稲作の安定向上を確保するための

ものです。そのため、自主流通米も含めて、米の全量を政府に売り渡すことこそ農業者の責任であり、制度の維持向上につながるもの

愛知食糧事務所岡崎支所

## 米をもっと食べましょう

### 評価の高い

#### 「日本型食生活」

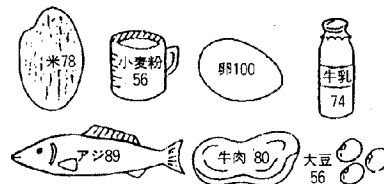
米は、国内で十分に賄うことが出来る大切なエネルギー源であるとともに優れたタンパク源として、長い歴史のなかで日本人の食文化を築きあげてきました。しかし社会経済の伸展を背景とした食生活の多様化などにより、米の消費量は年々減少し、昭和五十七年度には国民一人当り年間消費量は、七十六・四キログラムとなり、ピーク時(昭和三十七年度)の約三分の二に落ち込んでいます。

### 理想的な水準にある 日本人の栄養水準

わが国の食生活は平均的にみる限り、欧米諸国に比べ熱量水準が低く、その中に占めるでん粉質比率が高い等栄養バランスがとれており、また動物性たん白質と植物性たん白質の摂取量が相半ばし、かつ、動物性たん白質に占める水産物の割合が高いなど欧米諸国とは異なる独自のパターンを形成しつつあります。

### ●米のタンパク価●

食品に含まれているたんぱく質の栄養価を比較するには、一般的にたんぱく価が用いられています。理想的な状態のたんぱく価を100とすると



しかし、食生活の内容は個人や世代によってかなり違い、全体的には、畜産物や油脂の消費の増加と米の消費の減少は引き続き進むものとみられます。この傾向を放置すれば栄養の偏りが問題となるばかりでなく、食料の自給率(米が一〇〇パーセントで小麦などを入れると六十九パーセント。これに飼料用を含めると三三パーセント)の低下につながることにあります。今後「米を中心とする「日本型食生活」の良さを直すことが大切になってきます。



## 大草水源 整備工事始まる

### 災害時の飲用水確保のため

幸田町の水道の自己水源は、大草水源のみで、日平均揚水量は三百立方メートルと、町全体の水需用に占める割合は、わずかなものでした。

これでは災害時（特に地震）における最も重要なものの一つである飲用水が、確保できないという心配があります。

また、現施設は約三十年前に作られた簡易水道の施設で、老朽化も著しく、更新を必要としていました。

新井戸を掘った場合、調査結果からみて、井戸の深さ七メートルで一日平均揚水量が五百立方メートルとなる予定です。

これにより、地震でポンプ場などの水道施設が大きな被害を受けた場合でも大草水源には自家発電装置とポンプがあり、計画人口三万人に対し、一日一人当り十リットルの飲用水を供給することができるようになります。

なお、工事は五十九年度と六十年度の二カ年にわたって行われ、概算事業費は六、五〇〇万円です。

## 読書に親しみ

### 豊かな心を育てよう

#### 青少年によい本をすすめる運動

10月1日  
~31日

読書の秋になりましたが、皆さんのご家庭では本をどのくらい読んでいますか。お父さん、お母さんがよい手本を示し、率先して読書の時間をもっているでしょうか。

子どもの頃から本に親しむことは、創造性を培い、豊かな心

を育てます。

時には、自分自身の生き方を見つめ直すこともできます。

さあ、親子そろって、本に親しみ、「心の栄養」をつけましょう。

町立文庫をご利用ください



投票区別男女別登録者数

投票区 (地区名)	登録者数		
	男	女	計
第1投票区 (長嶺・久保田・坂崎)	1,112	1,066	2,178
第2投票区 (大草・高力)	1,206	1,296	2,502
第3投票区 (鷺田・新田)	1,126	887	2,013
第4投票区 (岩堀・横落)	1,350	1,412	2,762
第5投票区 (芦谷・荻・幸田・三菱)	1,372	1,451	2,823
第6投票区 (里・市場・海谷・逆川)	1,481	1,554	3,035
第7投票区 (六栗・上六栗・桐山)	909	957	1,866
第8投票区 (野場・永野・須美)	788	835	1,623
合計	9,344	9,458	18,802

18,802人

## 幸田町の有権者数

### 9月2日現在の選挙人名簿登録者

登録者総数は一八、八〇二人で前回登録日（昨年九月二日）に比べ、この一年間で四三九人二・四％増えました。

この登録者数は、直接請求制度においては重要な数値となっています。

◎直接請求のため有権者の三分の一の数は、六、二六八人の数値は、町の議会の解散請求及び議員・長の解職請求をするために必要な署名数です。

◎直接請求のための有権者の五分の一の数は、三三七七人の数値は条例の制定、改廃の請求、事務の監査請求をするために必要な署名数です。

# 国民健康保険改正

## 高額療養費制度が変わりました。 退職者医療制度ができました。

健康保険の改正にともない国民健康保険制度の内容も変更されました。変更された事項は、高額療養費制度の内容変更と退職者医療制度の創設で、その内容については次のとおりです。

### 高額療養費

十月一日から変わります

どんな場合に支給されるか

①自己負担が五万一千円以上の場合

医療費の自己負担額が、一人一カ月、一つの病院・診療所について五万一千円を超えた場合、その超えた分は国保が負担します。

ただし、低所得者（住民税非課税世帯）については三万円です。

②月に自己負担三万円以上が二回以上の場合

同一月、同一世帯に医療費の自己負担額が三万円（低所得者は二万一千円）以上の場合が二回以上あった場合、その額を合算して五万一千円以上を超えた

分については国保が負担します。③年間高額療養費該当が四回以上の場合

一年間に、同一世帯に対し、限度額いっぱいの高額療養費の支給が四回以上あった場合に、四回以降からは、自己負担額が三万円（低所得者は二万一千円）を超えた分については国保が負担します。

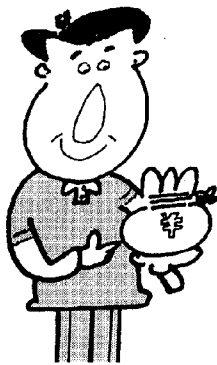
④高額な治療を長期間うける場合

人工透析患者、血友病の長期疾病患者については、自己負担額が一万円を超えた分については国保が負担します。

⑤いづごろ支払われるか

病院等から提出される「診療報酬請求明細書」に基づいて自己負担金の額を計算し払いもどします。

「診療報酬請求明細書」は診療を受けた月の翌々月の中ごろ国保へ回って来ますので、支払いは医療を受けてから三カ月後ぐらいになります。



## 退職者医療制度 十月一日から

国民健康保険に、新たに退職者医療制度ができました。

これまで、国民健康保険加入者は、一般被保険者と老人保健加入者の二つの医療制度に分かれていましたが、退職者医療制度ができたことよって三つに分かれることになりました。

### 退職者医療の負担

退職被保険者

入院・外来とも二割

被扶養者

入院二割・外来三割

医療費が一定額以上の場合は高額療養費が支給されます。

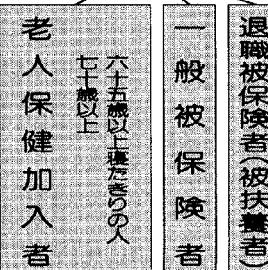
### 退職者医療制度の加入者

被保険者

国民健康保険の加入者のうち、被用者年金受給者が退職者医療保険の被保険者となります。

被用者年金受給者とは、厚生年金や船員保険あるいは各種共済組合から老齢（退職）年金を受けている人です。または四十歳以後被用者年金の加入期間が十年以上あることが必要です。

### 国民健康保険加入者

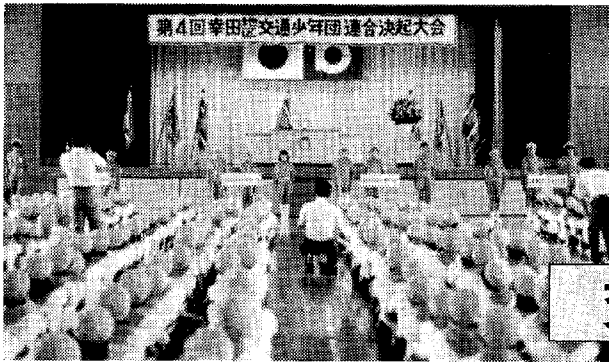


ただし、七十歳（寝たきりの人は六十五歳）に達すると老人保健に移ります。

被扶養者

被保険者本人の配偶者（婚姻の届出をしていないが事実上婚姻関係と同様の事情にある人を含む）や三親等内の親族であつて、被保険者本人と同一の世帯に属し、主としてその者により生計を維持している人が被扶養者となります。ただし、年間収入が九〇万円（六十五歳以上の人は、または、一定程度の障害を有する人は一三〇万円）以上の人は被扶養者とはなりません。ただし、七十歳（寝たきりの人は六十五歳）に達すると老人保健に移ります。

また、被保険者本人が老人保健に移ったり、死亡した場合は国保の一般被保険者となります。



# 交通安全の誓いを 新たに

9月8日

## 交通少年団決起大会開催

九月八日(土)、中央小学校において、第四回幸田地区交通安全少年団連合決起大会が開催されました。

当日は、深溝小学校の村越好幸さんと坂崎小学校の高橋のぞみさんの体験発表が行われ、子どもたちは、交通安全の決意を新たにしました。

### 体験発表

向こうからも突っ込んで

くる交通事故

深溝小学校六年 村越好幸



ぼくの登下校する通学路には、国道二四八号線、国鉄の東海道線、県道など交通量の多い道が入り組んで、広がっています。言い換えれば、それだけ交通事故に遭いやすい所だということです。

これは、つい最近の出来事です。ぼくたちが朝登校していると、後ろから一台の車がもの

すごいスピードで接近してきました。班長のぼくは、はみ出していた子に、「車がきたぞ。右によれ！」と慌てて、叫びました。

その子たちは、ぼくの声に驚いて、ササッと右に寄りました。その途端、車がブォーンと風を切って突っ走っていききました。もしぼくが、さっき

注意しなかったら、話中に夢中になって歩いていたら、今頃どうなっていただろう。もし、酔っ払い運転や居眠り運転

だったら、あの子たちは、今ごろ救急車に乗って病院に向っているかもしれない。ぼくは、背中に凍るような思いがして、「交通事故なんかごめん」と、心の中で叫びました。

でも、その恐ろしいことが、ぼくたちの学区の中で起ってしまったのです。

それは、六月三日のことです。一年生の男の子が、おばあちゃんとお姉ちゃんと三人で地区の運動会に参加した帰り道のことです。四つ角を横断しようとして

いていました。事故は、まだ三人がガードレールの内側に立ち止まっていた時に起きました。蒲郡の方からトラックが走ってきて、三人から二十メートルも離れていたブロック塀にドーンとぶつかりました。そしてどぶにはま

りながらズルズルと、暴走してきたのです。ブレイキの音が、道中に響き、トラックは、三人の方へ突進してきました。ガードレールをぶち破り、内側にい

た一年生を、バァーンと、突き飛ばしたのです。その一年生はすぐに救急車で、運ばれて行きました。途中で、意識が無くな

り、命が危ないという時もあり、今、傷も治り元気に学校に来ています。

ぼくは、この出来事があつてから、ぼくらがいくら車をよく見ている、車を運転する人たちがぼくらをよく見て運転してくれなければ、交通事故に遭ってしまふということがよくわかりました。本当に、交通事故を

無くすには、車を運転している人も歩いている人も、みんなが気をつけたいといけないということも知りました。

今ぼくは六年生として、また交通安全団の分団長として、小さい子たちを交通事故から守ってあげたいと思っています。ぼく一人の力は小さいですが、深溝小学校で作った「交通安全宣言」九カ条を、みんなが守るよ

うに協力し、これから交通事故が一件も、起きないようにがんばっていききたいと思います。

### 中国残留日本人孤児 に関する届出について

さきの大戦の終結前後の混乱期に中国の東北地区(旧満州)などにおいて、肉親と離別したいわゆる中国残留日本人孤児(当時の年齢が十三歳未満である者)について、今般、あらためてその者の肉親などから離別当時の状況に関する届出を求めることになりました。これにより中国残留日本人孤児に関する国内資料の充実を図り、肉親捜しの調査を依頼してきた中国残留日本人孤児が、手がかりとして申し立てている事柄との突き合せ調査ができます。

#### 届出対象者

中国において終戦前後の混乱期に肉親と離別した子女で、その者の戸籍処理の現状にかかわらず、死亡したという確証が得られていない者について、離別当時の状況を承知している肉親など。

#### 届出期間

十月十七日まで  
※詳しいことは、愛知県民生部  
障害援護課調査担当まで

☎〇五二一九六一―二一一

内線 三〇四六

# 雇用保険法の改正

失業者の求済を目的とした雇用保険法が、雇用失業状勢の変化に対応するため一部が改正されましたので、事業主のみなさんには必要手続きを行っていただきますよう案内します。今後、改正の概要をシリーズでお知らせします。

## シリーズ その1

### 再就職手当制度(創設)

早期に再就職した受給者は、再就職手当が支給されます。

この手当は、受給者が、給付日数の2分の1以上を残して安定した職業に就いた場合に支給されるもので、その額は基本手当の30日分から最高120日分までで、給付日数に応じて次のとおり区分されています。

ただし、過去3年以内に常用就職支度金又は再就職手当の支給を受けたことがある場合には支給されません。

給付日数	支給残日数	再就職手当の額
90日	45日以上	30日分
	120日以上	80日分
180日	90日以上	50日分
	140日以上	85日分
210日	105日以上	50日分
	160日以上	90日分
240日	120日以上	50日分
	200日以上	120日分
300日	150日以上	70日分

## 老人部屋の増改築に

### 資金をお貸しします

昭和五十九年度第二回愛知県老人居室整備資金貸付けを、十月一日から受付けます。

ことのない方など

#### 貸付条件

貸付限度額 百二十万円

利率 年三パーセント

償還方法 半年賦

償還期限 十年以内

保証人 二名

#### 申請受付

十月一日～十月三十一日

貸付決定 十二月中

募集戸数 県内で二百戸

#### 問合せ・申請は

役場住民課 社会福祉係まで

この制度は、老人の住みよい部屋づくりを目的として、老人の専用居室を増築または改築するための資金をお貸しするものです。皆さんご利用ください。

#### 貸付対象

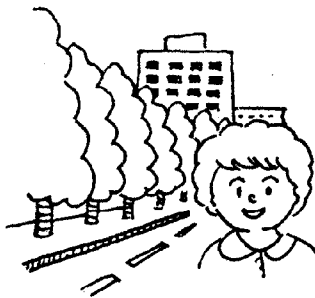
○県内に住所を有する方

○六十歳以上の老人と同居しているか、同居予定の方

○過去、この制度を利用した

## 10月は

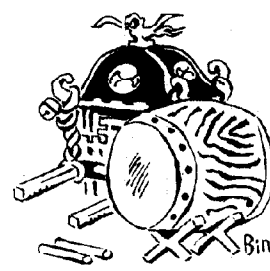
### 都市緑化月間



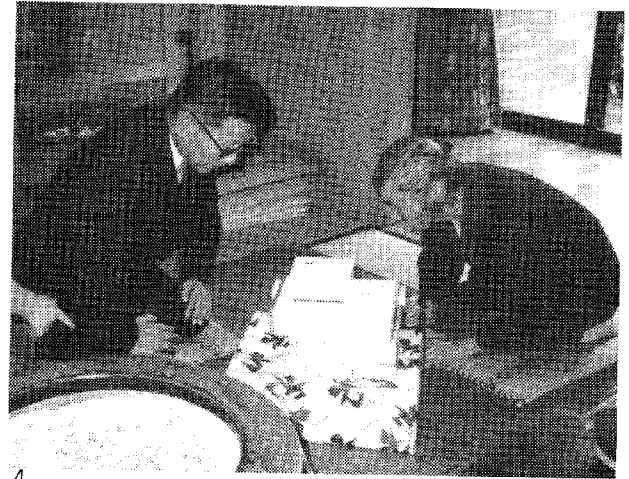
緑化を推進し、緑豊かな街づくりをするため「都市に緑と公園を」をテーマに、全国的に緑化推進活動が行われます。幸田町においても、都市公園の整備、緑地保全地区の指定を行ない緑化の推進を行なっております。

緑豊かな潤いのある生活環境を確保するため、皆様のご理解とご協力をお願いします。

## 神社祭礼日程



市場	御祖神社	十月六日
里	深溝神社	" "
海	養馬神社	" "
幸	秋葉神社	十月七日
芦	弥栄神社	十月八日
鷺	神明宮	十月十日
上	火神社	" "
逆	羽柴神社	" "
荻	稻荷神社	十月十二日
坂	三村神社	十月十四日
大	大草神社	" "
野	熊野神社	十月十五日
桐	八幡社	十月二十日
高	神明宮	十月二十一日
岩	熊野神社	" "
横	秋葉神社	" "
六	八幡宮	" "
須	蘇美神社	十月九日
永	水野神社	十月十一日



「秋の味覚」  
筆柿・長なすを  
プレゼント

「西三河の観光と物産展」(西尾市)・「愛知の観光展」(名古屋)で幸田町特産の「筆柿」「長なす」を宣伝キャラバン隊のみなさんが無料配布を行い、会場を訪れた人は、思わぬ「秋の味覚」のプレゼントに大喜びでした。

町長が高齢者を訪問

9月14日(金)、町内に住む95歳以上の方を町長が訪問し、長寿を祝いました。  
(写真は占部かぎさん)

95歳以上の高齢者

占部かぎ	さん	96	鷺田
片岡その	さん	96	野場
都築宇吉	さん	95	永野



合併三十周年記念  
カラオケ  
のど自慢大会開催

九月二十三日(日)、中央公民館中ホールにおいて、四十六名の参加で行われ、参加者は自慢ののどを競い合いました。

成績

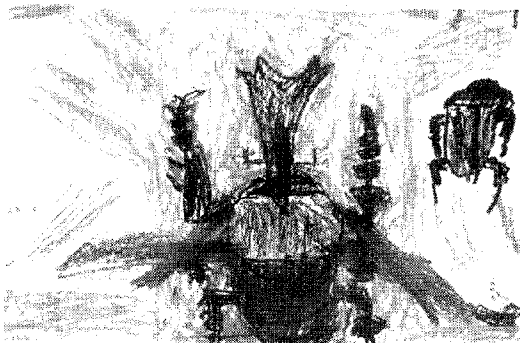
- 最優秀賞 佐々木誠さん
- 優秀賞 鈴木吉子さん
- 歌唱賞 原田靖子さん
- 入賞者 大竹祥元さん

他六名

深溝保育園

まさとくんの好きな虫はかぶと虫なんですね。

とても細かく描くことができました。



あらいまさとくん (5歳)

シャボン玉のロボットです。赤や青や緑といろいろな色が使ってあって、とてもきれいなロボットですがカラー印刷でないのが残念です。



いなよしとよひろくん (4歳)

ちびっ子展示館

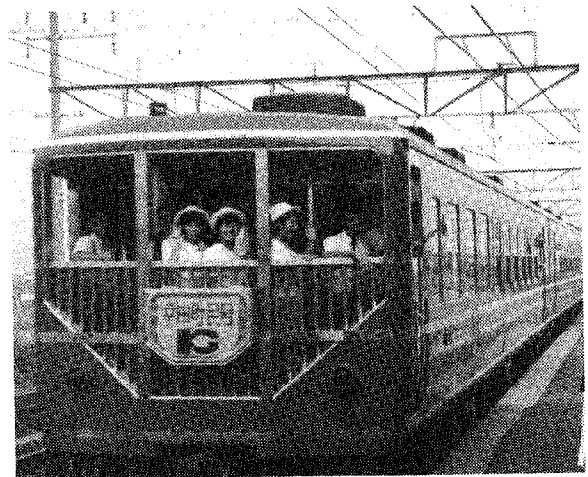
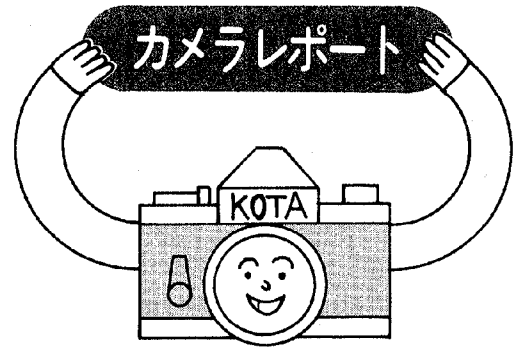


**消防指令広報車の  
寄贈を受ける**

八月二十三日(木)大阪球場にて(財)日本消防協会から、消防指令広報車の寄贈を受けました。

**町総合防災訓練**

九月一日防災の日、坂崎グラウンドにおいて町総合防災訓練が行われました。本年度から各学区順に訓練が行われることになり、参加者は真剣に訓練に参加していました。



**合併30周年記念  
幸田町民号発車**

9月12日(水)午前7時40分、223名の町民を乗せて合併30周年記念幸田町民号が幸田駅を発車しました。参加者は、2日間にわたる能登路の旅を満喫しました。



**家庭教育一口メモ  
No.16**

**ぼくでできるのに**

ことし三月の文部省の「小学生の生活習慣・技能」に関する調査によると、外遊びが少なく、手先の器用さに欠けるといふ現代っ子の実態が浮きぼりにされています。

おもしろいことに、生活技能の果物の皮むきの調査で、「ひとりでする、まあまあうまくできる」と答えたものが、五七%ほどあるのに対して、実際に皮むきをさせた結果では、「うまくできる、まあまあできる」が、三五・六%となつています。

自分ではできると思っている、実際にはできない……見て知っていても、体験としては知っていない現代っ子の姿をあらわしているものといえます。

このことから考えると、他の生活技能についても、「ひとりでするうまくできる」という割合をもう少し割り引いて考える必要があります。

こうした不器用さを生んできたのは、どうしてでしょう

か。テレビの視聴・家庭学習の増加による、外遊びの減少といつてしまえばそれまでですが、この調査にでてくるような生活技能を学ぶ機会、現代の子どもにだつていくだけでもあるはずはす。

「あぶないから……」「時間がかかるから……」「よごれるから……」といった、大人の都合で、子どもからそうした機会(チャンス)を取り上げてしまつていのではないのでしょうか。

子どもは子どもなりに、やりたがつていふのです。大人のまねをしたがつていふのです。

「ぼくでできるのに……また、お母さんがとちやつた……」と思つていふかもしれない。うまくできないのがあたりまえなのに、うまくやることをせつかに要求したがるのが大人です。こうしたことの積み重ねが、知らず知らずのうち子どもからやろうとする意欲をうばい、依存心を育てることになります。

子どもがやろうとする芽を、長い目で見て、大きく育ててやりたいものです。

# 納期限はお忘れのないように

59年度下半期税金・料金などの納期限	月	納期限	種 類	期 別
	10月	31日 (水)	国民健康保険税	第3期
			町民税・県民税	第3期
			保 育 料	10月分
	11月	30日 (金)	国民年金保険料	第4期(10・11月分)
			水 道 料	9月・10月分
			個 人 事 業 税	第2期
			所 得 税	第2期
			保 育 料	11月分
	12月	25日 (火)	固定資産税・都市計画税	第3期
保 育 料			12月分	
1月	31日 (木)	国民健康保険税	第4期	
		国民年金保険料	第5期(12・1月分)	
		水 道 料	11月12月使用分	
		町民税・県民税	第4期	
		保 育 料	1月分	
2月	28日 (木)	固定資産税・都市計画税	第4期	
		建 物 共 済 掛 金	全 期	
		特 別 土 地 保 有 税		
		保 育 料	2月分	
3月	15日 (金)	所 得 税	第3期	
		贈 与 税	全 期	
	25日 (月)	国民年金保険料	第6期(2・3月分)	
		水 道 料	1月・2月使用分	
		保 育 料	3月分	

## 愛知県防災ボランティア

### グループ

### 登録募集

大地震や台風などによる災害が発生した場合、県や市町村は全力をあげて応急対策活動を行いますが、多くの人員が必要となります。十分対応しきれない場合も予想されます。そこで、このような場合の応急対策を、住民の方の協力を得て速やかに実施するため、愛知県では、災害時に地域、学校等の有志で被災地へ救援の手を差し伸べるグループを募集し、予め登録しておく制度を設けています。

災害訓練へ参加が可能な次のグループ。

○十五歳以上六十歳未満で五人以上のグループ。  
○災害時及び平常時における防

- 一、地域・学校などで活動しているスポーツ、教養などのクラブ、サークル。
- 二、ハム(アマチュア無線技士)のグループ。
- 三、看護婦、教師、消防団員などの経験者のグループ。
- 四、大工、エンジニアなどの専門家グループ。
- 五、防災に関心を持ち、研究しているグループ。

○募集資格  
あなたのグループも登録・応募してみませんか。

募集期限  
十月三十一日まで。

○十五歳以上六十歳未満で五人以上のグループ。

なお詳細については消防本部警防係まで問合せください。  
☎二一三八二二

### 寄付

日赤幸田分区へ

水野 亘様(大草)

毛布 四十枚

ありがとうございました

### 合併三十周年記念

三世交代流

ゲートボール大会結果

- 参加チーム 三十二チーム
- 優勝 横落Aチーム
- 準優勝 須美Bチーム
- 三位 横落Bチーム



お知らせ

教育委員会

第7回紙飛行機大会

とき 11月11日(日) 午後1時半から  
 ※町民大運動会が順延した場合または、  
 当日が雨の場合は、11月18日(日)に順延  
 します。  
 ところ 南部中学校 校庭  
 規格 市販のゴム動力、プロペラ付のもので  
 翼長は、50cm以下で型は自由  
 競技方法 ○一般と子供の部に分ける  
 ○1人2回飛ばし、滞空時間を競う。

婦人バドミントン教室生徒募集

とき 10月20日から毎週土曜日(10回)  
 午前9時半から1時半  
 ところ 勤労者体育センター  
 申込期限 10月17日まで(定員20名)  
 申込先 教育委員会事務局

文化協会

墨絵教室開設

初心者募集(あなたにも描けます)

期間 12月から60年4月まで(月2回)  
 申込期限 59年11月末まで  
 申込先 幸田町荻字塚10 草次良市 ☎2-  
 2364または教育委員会気付文協書記  
 内藤まで  
 ※なお絵画同好会の入部も歓迎しております。

愛知県

岡崎県民サービスコーナー<10月の行事>

- 10/2~10/10 児童生徒緑化・愛鳥作品コンクール優  
秀作品展
- 10/12~10/19 公園に集まる鳥たちの写真展
- 10/19~10/22 流域ふるさとづくりパネル展
- 10/20~10/26 岡崎市緑化推進・動物愛護児童生徒作  
品入賞作品展
- 10/27~10/31 暮らしに役立つ一口情報展

●交通事故相談

交通事故で被害を受け、損害賠償金の請求方  
 法、示談の進め方など交通事故の処理でお悩み  
 の方はありませんか。このような方を対象に無  
 料で相談に応じておりますので、気軽にご利用

ください。

●各種相談

交通事故相談の他に、県政相談、住宅相談、  
 年金相談、内職相談、婦人職業(パート)相談、  
 弁護士による法律相談(予約制)などについて  
 も、無料で相談に応じております。

●開設時間

午前10時から午後6時まで(原則として木曜  
 日休み)

●ところ

岡崎県民サービスコーナー(岡崎市康生通西  
 2丁目 シビコ3階 ☎0564-24-1858)

岡崎警察署

全国防犯運動

期間 10月11日(木)~20日(土)

考えて!ぼくらが育つ環境を

少年の非行・犯罪が多発しています。少年た  
 ちを取りまく社会環境について、もう一度考え  
 てみましょう。

県下一斉行事

10月11日(木)第8回防犯県民大会・13日(土)広  
 報の日・15日(月)補導の日・17日(水)環境浄化  
 の日。

商工会

献血をお願いします

とき 10月3日(水) 午前10時から11時半  
 午後0時半から3時

ところ 中央公民館

主催 豊橋赤十字血液センター

協力 幸田ライオンズクラブ

※なお同時に献眼献腎登録も受付けています。

不燃物収集日程(10月分)

長 嶺(1,15)	里 (13,27)
久 保 田(1,15)	市 場(11,25)
坂 崎(1,15)	海 谷(13,27)
大 草(3,17)	野 場(8,22)
高 力(3,17)	永 野(6,20)
鷲 田(6,20)	須 美(11,25)
電装社宅(6,20)	六 栗(8,22)
岩 堀(4,18)	六栗団地(8,22)
新 田(6,20)	上 六 栗(8,22)
横 落(4,18)	桐 山(11,25)
荻 (10,24)	逆 川(11,25)
芦 谷(10,24)	三 菱(10,24)
幸 田(10,24)	

※可燃物は、毎週火・金曜日に収集します。

お知らせ

不用犬引取り日

10月3日(水) } 午前10時までに印鑑を持って保  
 17日(水) } 健課へ来てください。  
 31日(水) } 野犬などで困っている方は引取  
 日の2、3日前に連絡してくださ  
 い。

母子健康手帳交付日

と き	月 日	曜	時 間
	10月4日	木	午前10時～11時半
	11日	木	〃
	17日	水	〃
	25日	木	〃
	11月1日	木	〃

ところ 母子健康センター  
 ※妊娠届出書を忘れず、お持ちください。  
 ※母子保健に関する説明をいたします。

3種混合予防接種

対象者 ○第1期 S57年2月1日～S57年9月30日出生児で3回接種  
 ○第2期 第1期(3回接種)完了後12ヵ月以上たっている者  
 ○接種もれの幼児

月 日	曜	会 場	受 付 時 間
10月16日	火	坂崎小学校	午前10時～11時
		幸田小学校	午後1時半～2時半
17日	水	中央小学校	午後1時半～2時半
19日	金	荻谷小学校	〃
23日	火	豊坂小学校	〃
26日	金	深溝小学校	〃
11月19日	月	母子健康センター	午前10時～11時
26日	月	〃	午後1時半～2時半
S60年 1月17日	木	〃	〃
18日	金	〃	〃

教育委員会

親子で楽しく体力測定

と き 10月10日(水) 体育の日(雨天中止)  
 午前9時から  
 ところ 幸田小学校  
 測定種目 ①反復横とび ②垂直とび  
 ③握力 ④急歩  
 ⑤ジグザグドリブル ⑥50m走  
 ⑦ボール投げ ⑧走り幅とび  
 ※希望される方は会場へおこしください。

第18回町民スポーツ大会  
 (硬式テニスの部)参加者募集

と き 10月13日(土)・10月14日(日) 午前9時から  
 ところ 中央運動場テニスコート  
 競技方法 ①トーナメント法  
 ②シングルス・ダブルス戦  
 ③1セットマッチ6-6後12ポイントタイブレーク  
 ④ダブルスについてはペアー申込み  
 申込期限 10月6日(土)まで  
 申 込 先 幸田町教育委員会

家庭婦人軟式テニス大会 参加者募集

と き 11月18日(日) 午前9時から  
 ところ 中央運動場テニスコート  
 競技方法 ①日本軟式庭球オフィシャルルールを適用  
 ②ダブルス個人戦  
 申 込 先 幸田町教育委員会  
 (ペアーで申込みください。)  
 申込期限 11月10日(土)まで

県移動図書館

と き 10月24日(水)  
 ところ 坂崎公民館 午後1時40分～2時20分  
 町立文庫 午後2時40分～3時40分  
 ※読書と親しみ豊かな心を育てよう!  
 今後の予定  
 昭和60年1月30日 時間・場所は同上

役 場 2-1111 (代表)

夜間2-1111～2-1114は宿直室へ接続

産 業 課 有線2328・6571  
 土地改良課 [夜間 2-1142]  
 有線2456  
 土 木 課 [夜間 2-1116]  
 有線2327・6581

水 道 課 [夜間 2-1117]  
 有線2450  
 ポンプ場 [直通 2-1890]  
 有線5880  
 教育委員会  
 事務局 有線2028

議会事務局 [夜間 2-1118]  
 有線2451・6601  
 消防署事務室 [直通 2-3822]  
 有線6565  
 通信室 [直通 2-3821]  
 有線3119  
 火事と救急は119番へ

お知らせ

総務課

行政相談週間と相談所開設

総務庁では、第18回「行政相談週間」を10月14日(日)から20日(土)の間全国一斉に実施します。

行政相談週間行事として、幸田町でも次により「みなさんのための行政よろず相談所」が開かれます。

とき 10月17日(水) 午前9時～正午
ところ 中央公民館 第5会議室

皆さんの日常生活の中で、役所や公社・公団等が行っている仕事について

- ◎処理がおそく大変困っている
◎不親切な扱いを受けた
◎このようにしてほしい

などについて、相談に応じます。相談は無料で秘密を守りますので、お気軽においで下さい。

行政相談委員 谷川嘉明 ☎2-3490

幸田町交通事故状況

Table with 7 columns: 8月, 死亡, 重傷, 軽傷, 小計, 物損, 合計. Rows for 人数 and 件数.

幸田町犯罪状況

Table with 5 columns: 8月, 侵入盗, 車両関係盗, その他, 計. Row for 件数.

住民課

法律相談(無料)<毎月第2土曜日>

とき 10月13日(土) 午前9時～正午
ところ 中央公民館 第1会議室

相談員 弁護士 村越 健

予約制ですので予約は前日の午前11時までに住民課戸籍係までお申込みください。

精薄者相談<毎月第2火曜日>

とき 10月9日(火) 午前10時～午後3時

ところ 中央公民館 第5会議室

相談員 愛知県精神薄弱者相談員 日高恒夫

心配ごと相談

とき 毎週水曜日 午前9時～正午

ところ 中央公民館 第5会議室

相談員

Table with 4 columns: Date, Name, Name, Name. Rows for 10月3日, 17日, 24日, 31日.

\*相談日は電話による相談もできます。

☎2-1111 (内線20)

母子家庭相談

とき 毎週月、水曜日 午前10時～午後5時

受付 住民課

相談員 愛知県母子相談員 長谷美代子

老人福祉センター行事

文化協会芸能訪問

Table with 4 columns: Date, Activity, Name, Name. Rows for 10月19日, 23日, 25日, 26日.

健康相談

毎週火、木、金曜日(担当、保健課)

保健課

10月の神経芽細胞腫検査

対象 昭和59年4月生れの乳児

\*3ヵ月児健診で配布した「ろ紙」に尿を湿らせて、岡崎保健所へ必ず郵送してください。

ガソリンスタンド日曜当番店

Table with 4 columns: Date, Station Name, Phone Number, Location. Rows for 10月7日, 14日, 21日, 28日.

役場 2-1111 (代表)

Table with 2 columns: Department, Phone Number. Rows for 総務課, 企画課, 管財課, 税務課, 住民課, 保健課.



# 新害虫

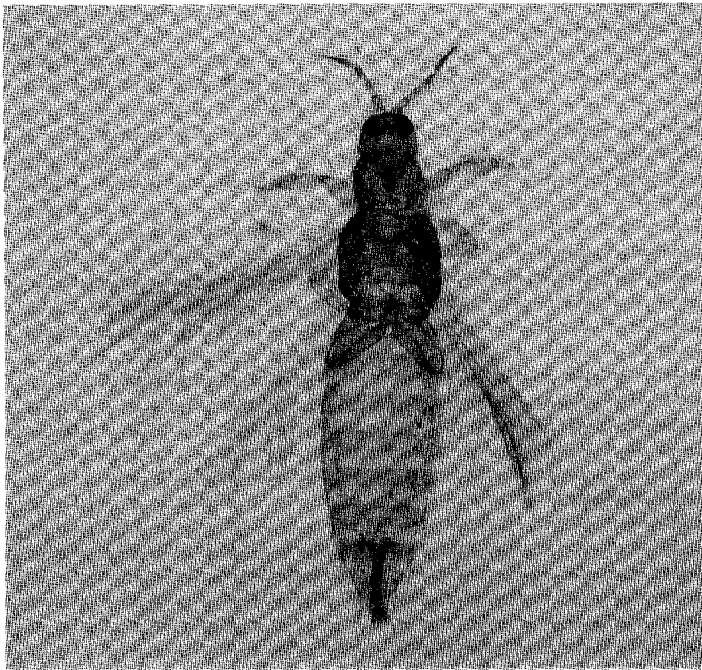
## 「ミナミキイロアザミウマ」大発生

うお願いします。この害虫の生態 及び防除方法は次のとおりです。

最近、幸田町で「ミナミキイロアザミウマ」という害虫が猛威をふるっており、特に振興作物である「なす」に大きな被害を与えています。

この害虫は、昭和五十三年頃から鹿児島方面のなす、ピーマン、キュウリ等の作物に被害をおよぼし、その後、九州、四国の全県に拡大し、愛知県には昭和五十六年に入った比較的新しい害虫です。発生源としては、ビニールハウス、ガラス温室などで発生し、成虫や幼虫の吸汁加害によって作物の新葉のちぢれ、葉の褐変等作物の生育はもちろん、果実の品質低下にも多大な影響を及ぼしています。

又、薬剤に対する抵抗力も強く防除が困難な害虫です。被害を最少限に食い止めるためにも野菜、果樹生産農家はもちろん一般家庭で栽培されている作物全般についても防除されるよ



成虫(雌)

体長約一・三ミリ、翅は縞状で複眼は濃赤色。

### 虫の形

ミナミキイロアザミウマの雌の成虫は、体長一・〇〜一・一ミリと小さく体の色は朱色で、羽根をたたんだときに背中に黒いスジが見えます。雄は、雌より小さく体の色は雌より薄い。

### 虫の生活史

卵は作物の組織の中に産み込まれ、ふ化した幼虫は白色で二齢期を迎えた幼虫は黄色になります。成熟すると地表に落ち土の中の隙間でサナギとなり、その後脱皮し羽根が生え成虫となって作物(植物体)に移動して卵を生み、幼虫、サナギ、成虫を繰り返して、作物に被害を与える。卵から成虫になるまでの所要日数は温度差で多少異なるが、十二日〜五十四日位です。又、この害虫の適温は二十〜三十度であるので施設野菜には特に注意が必要です。

### 被害のでかた

一、葉  
食害痕として、主に葉脈にそってカスリ状の小白斑ができ、褐変し落葉する。

二、加害するところ

成虫は、上位葉や花、幼果に多く着き、幼虫は、中位葉や、果実のヘタの下などに多く着き害を与えます。

### 主に寄生する作物

この害虫は、寄生する植物の範囲が非常に広く、雑草にも寄生します。

一、果菜類

ナス、ピーマン、シントウ、トウガラシ、メロン、カボチャ、スイカ、キュウリ、オクラなど。

二、野菜類

ハクサイ、ダイコン、カブ、ニンジン、ゴボウ、ホウレンソウなど。

三、豆類

インゲン、エンドウ、ダイズ、アズキなど。

四、花き類

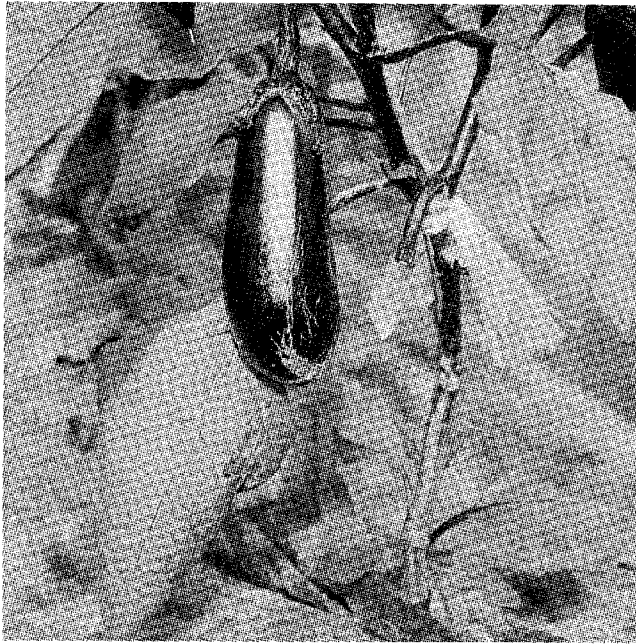
キク、カーネーション、シクラメン、ツバキ、アサガオなど。

五、果樹類

ブドウ、スモモ、ナシ、モモ、プシュカンなど。

### 防除法

● 薬剤防除



### ナス果実の被害

加害部は果実の肥大とともに拡大し灰褐色さめ肌状となる。

### 耕種的防除

1. 寒冷紗利用及び薬剤散布により無寄生苗を育てる。
2. 施設のサイド、天窓及び換気窓に寒冷紗を張る。
3. 芽カシ、摘葉、残さは焼却する。
4. 栽培終了後は施設を密閉し、クロルピクリンと太陽熱併用のむし込みを行なう。
5. 発生源となるほ場周辺の雑草を除去する。

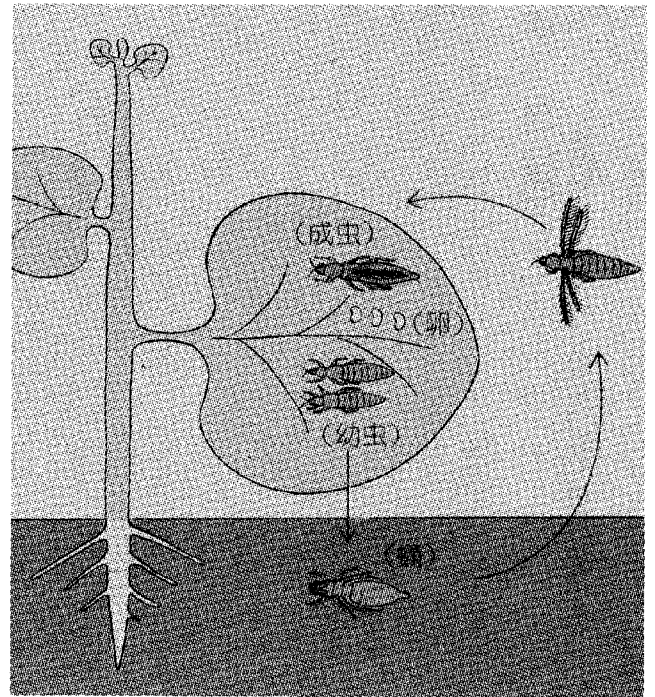
なお、詳細な防除法について病害虫防除所、農業改良普及所へお問合せください。

### TEL

防除所(〇五六四)二三一二二  
普及所(〇五六四)五三三三六一

### 生態

表に従って、防除に努めてください。多発時には三〜五日間隔で三〜四回防除するので最適と思われず。又、収穫の終わった作物はそのまま放置しておく、増殖し、まん延させ被害を一層大きくするとともに、施設作物や次年度に影響を及ぼしますので適正な処理に心掛けてください。



### 防除法 <薬剤防除>

薬剤名と使用濃度	使用基準		対象作物				
	収穫前日数	使用回数	キュウリ	ナス	ピーマン	スイカ	メロン
バッサ (BPMC) 乳剤	1,500~2,000倍	3日/3回	○	○			
	2,000倍	7日/3回			○		
	1,500~2,000倍	前日/4回				○	○
スプラサイド (DMTP) 水和剤	1,000倍	14日/3回	○	○	○		
		3日/5回				○	○
マラバッサ (マラソン・BPMC) 乳剤	1,500~2,000倍	3日/3回	○	○			
		7日/3回			○		
スミバッサ (MEP・BPMC) 乳剤	1,500倍	3日/3回		○			
ルビトックス (ホサロン) 乳剤	1,000倍	3日/2回		○			
ランベック (DDVP・ホサロン) 乳剤	1,000倍	3日/2回	○	○			

(注) キクではスリップス類を対象にオルトラン(アセフェート)水和剤1,000倍の登録がある。