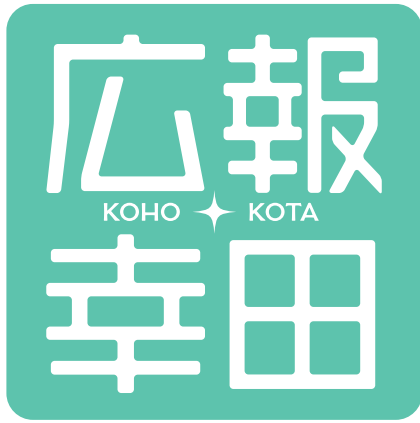


みんなで作る 元気な幸田



〈特集1〉令和6年度の予算の概要  
〈特集2〉子どもたちの未来を育む  
幸田町コミュニティ・スクール

- ②特集
- ③ひとまちズームイン
- ⑩みんなの広場
- ⑫くらしインフォメーション
- ⑳健康インフォメーション
- ㉑まちのカレンダー

\*表紙の説明は35ページ

4  
2024



No.994





# 令和6年度の予算の概要

「元気に希望を取り戻す」

チョイス（良質な選択）・チャレンジ（探求と挑戦）・クリーン（環境の清浄）



新型コロナウイルス感染症により失われた3年を経た今も、依然として海外情勢による原材料価格の上昇や物価高騰に見舞われ、国内に目を向けても能登半島地震が経済に与える影響が懸念されるなど厳しい状況の中、限りある時間と資源から有用性のある施策を選択し、実現に向けて果敢に挑戦し、明るい未来を目指します。令和6年度当初予算は、町民の皆さんが元気に希望を取り戻すことをテーマに掲げて編成しました。町村合併70周年を迎える幸田町に住む人々の心が満たされるまちづくりを進めていきます。

## 一般会計

一般会計予算は、町が行う事業の大部分が該当する予算です。町税や国・県などからの収入をもとにして、教育や福祉サービス、道路や施設の整備などに役立てる予算で、皆さんの生活に最も深く関わっています。

## 特別会計

特別会計予算は、特定の収入によって特定の事業を行うための予算です。町には、土地取得特別会計・国民健康保険特別会計・後期高齢者医療特別会計・介護保険特別会計の4つの特別会計があります。

## 公営企業会計

公営企業会計予算は、一般の企業と同じような方法で経理を行う予算です。公営企業は、経営によって得られた収入で事業を行っていて、町では、水道事業会計と下水道事業会計が該当します。

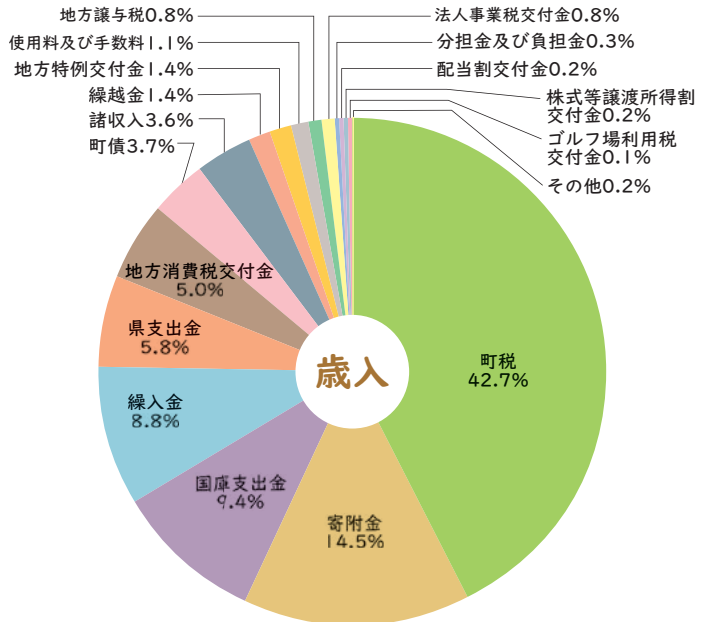
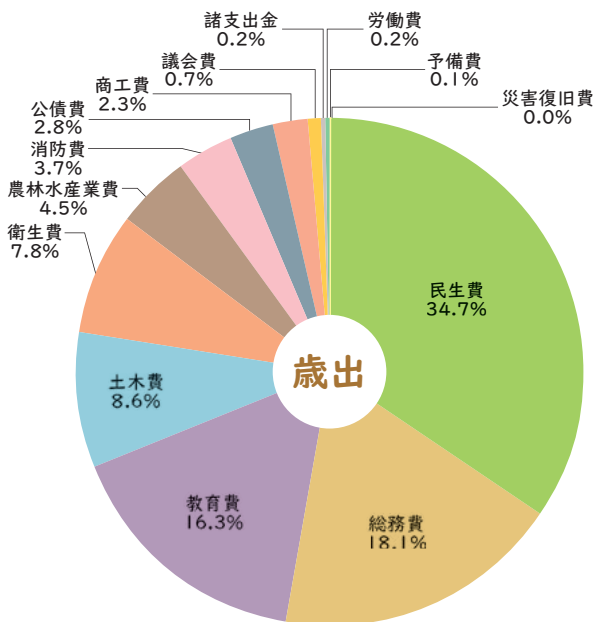
## 令和6年度当初予算

(金額単位：千円)

会計区分		令和6年度	令和5年度	伸び率(%)	
一	一般会計	207億1,000万円	200億7,000万円	3.2	
特別会計	土地取得特別会計	1億3,886万5千円	2億7,666万2千円	▲49.8	
	国民健康保険特別会計	32億5,527万1千円	32億9,271万5千円	▲1.1	
	後期高齢者医療特別会計	6億7,686万5千円	6億3,646万9千円	6.3	
	介護保険特別会計	25億5,970万8千円	23億9,941万2千円	6.7	
	農業集落排水事業特別会計	—	3億6,736万4千円	皆減	
公営企業会計	水道事業会計	収益的支出	8億2,919万3千円	8億346万6千円	3.2
		資本的支出	5億9,313万1千円	7億9,610万3千円	▲25.5
	下水道事業会計	収益的支出	16億3,790万5千円	7億6,380万5千円	114.4
		資本的支出	7億3,157万6千円	5億8,883万3千円	24.2
合計		311億3,251万4千円	299億9,482万9千円	3.8	

\*農業集落排水事業特別会計については、令和6年度より下水道事業会計に移行します。

# 令和6年度一般会計 予算総額 207億1,000万円



## 歳出

費目別に見ると、民生費が全体の34.7%を占め、次いで総務費18.1%、教育費16.3%、土木費8.6%となっています。民生費は扶助費の増加や介護給付・訓練等給付費により、対前年度約2,700万円の増加(0.4%増)。総務費は工業団地開発事業、庁舎外構整備工事により、対前年度約1億1千万円の増加(3.0%増)。教育費は中学校体育館空調設置工事及び深溝小学校増築工事、南部中学校内部改修工事により、対前年度約3億7千万円の増加(12.5%増)をしており、歳出全体では6億4千万円の増加(3.2%増)となりました。

## 歳入

最も大きな割合を占める町税は、対前年度1.1%増の約88億5千万円を見込みました。近年では町税に次いで大きな収入となっている寄附金(ふるさと納税)は、30億円を見込んでいます。国庫(県)支出金は総額で約31億6千万円の交付を受ける予定です。深溝小学校増築工事等、その他財源が不足する部分に対しては、基金(貯金)からの繰入金(取崩し)約18億1千万円を活用します。町の借金にあたる町債は、建設・土木事業や消防用自動車の整備などに取り組むために、約7億6千万円を借り入れる予定としました。

## 主な区分の内容

### 歳入(1年間のすべての収入)

【町税】町民税、固定資産税、軽自動車税など皆さんから納められるお金

【寄附金】町に対して無償で贈られるお金(ふるさと納税も寄附金になります)

【国庫(県)支出金】特定の事業の財源の一部として、国(県)から町に支払われるお金

【繰入金】基金(貯金)からの取崩しや、特別会計からの繰入れをするお金

【町債】大きな事業を行うために、国や金融機関などから借りるお金(借金)

### 歳出(1年間のすべての支出)

【民生費】子育ての支援や医療・福祉サービスなどに使われるお金

【総務費】まちづくりの推進や町の財産の管理、町職員の給与などに使われるお金

【教育費】小・中学校やハッピーネス・ヒル・幸田の運営、生涯学習講座などに使われるお金

【土木費】道路や公園づくり、土地区画整理などに使われるお金

【衛生費】ごみ処理や環境保全、予防接種や健康推進に使われるお金

【公債費】町債(借金)の返済に使われるお金



## 生活応援チケット 発行事業

食料品、原材料などの物価上昇により影響を受けた町民の家計を支援します。本町に住所を有する全ての皆さんに対し、1人当たり3,000円（500円×6枚）分の生活応援チケットをお届けし、生活を応援するとともに地域経済を盛り上げていきます。

## SDGs・環境整備

### 公共施設再エネ導入ポテンシャル調査事業

公共施設への計画的な再生可能エネルギーの導入に向け、太陽光発電設備の設置などの可能性調査を実施します。

### 森林サービス産業基本計画策定事業

森林空間を活用した産業の創出や里山の保全に関する手法などを検討し、基本計画を策定します。

### 芝生広場整備工事

一般廃棄物最終処分場（六粟区）において、地元還元施設としての芝生広場を整備します。



## 幸田町町村合併 70周年記念事業

今年で幸田町と豊坂村が合併してから70周年となります。皆さんと共に70周年を祝い、「未来の幸田町」のために新しいことを挑戦する勢いが感じられるよう、歴史や文化、スポーツなど町の魅力を発見・発信できる事業を展開していきます。



## 中学校体育館 空調設置工事

夏季の酷暑が恒常化するなか、安全な学校環境を確保し、また災害時における避難所としての機能を確保するため、町内3中学校の体育館に空調設備を整備します。



点線は空調設置予定位置



## 出産・子育て 応援事業

### 出産子育て応援給付金

安心して妊娠から出産、そして子育て期を過ごすために、町ではすべての妊婦・子育て家庭に寄り添いながら、不安や悩みを抱える皆さんを支援します。また妊娠届出時と出生後のこんにちは赤ちゃん訪問時に、それぞれ出産子育て応援給付金を支給します。

### 健やかお祝い金

健やかな成長を支援するため、町独自で健やかお祝い金として一人につき5万円を支給します。

対象は4月2日以降に出生された子で、こんにちは赤ちゃん訪問時に案内します。

## 北部・中部・南部地区 における住宅開発

北部地区においては、地域活力維持に向けた人口の維持・増加のための施策を進めるに当たり土地利用を検討していきます。中部地区においては、荻谷地区において組合施行による土地区画整理事業を支援します。南部地区においては、三ヶ根駅周辺まちづくり運営支援を引き続き行います。



クリーン(環境の清浄)の精神で、  
元気に希望を取り戻す



# 子どもたちの未来を育む 幸田町コミュニティ・スクール



町では、令和6年度から各小中学校に学校運営協議会を設置し、コミュニティ・スクール（学校運営協議会制度）を進めていきます。保護者や地域の皆さんとともに子どもたちの未来を育む活動の実現を目指します。

## 学校（コミュニティ・スクール）

### 学校運営協議会

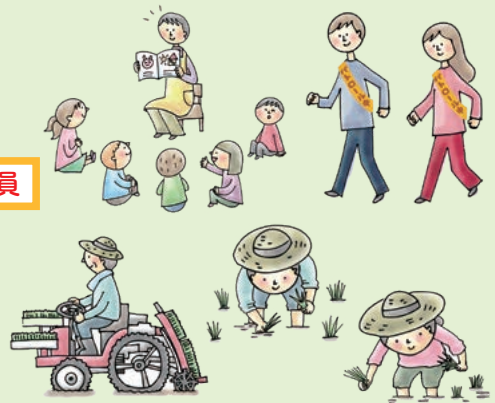


地域学校協働活動推進員



## 地域（地域学校協働活動）

### 学校を支援するボランティア



## コミュニティ・スクールとは

学校運営協議会制度を取り入れた学校をコミュニティ・スクールと呼びます。コミュニティ・スクールとは、学校と地域の皆さんとが力を合わせて学校の運営に取り組む「地域とともにある学校」を持続可能にする仕組みです。

## 地域学校協働活動とは

学校と協働して、地域が主体的に地域の子どもの成長を支える活動です。地域学校協働活動推進員が、地域と学校をつなぎます。







地域にとって  
地域住民の連携が強まります



保護者にとって  
子育ての安心が高まります



## 地域学校協働活動の紹介

子どもにとって  
社会性や自己肯定感が育まれます

学校にとって  
教育活動が充実します



### 学校支援ボランティアの募集について

学校では、子どもたちのためにお手伝いいただける地域の人や保護者を募集します。

<中央小学校の例>

- ① 校内の清掃（児童だけではやりきれない所があります）
- ② 家庭科授業補助（裁縫や調理の授業は人手が必要です）
- ③ 登下校安全支援（登下校は大人の目が少なく、心配があります）
- ④ 校地内草取り・草刈り（児童だけではやりきれない所があります）
- ⑤ 校外学習引率（学級で出かける場合の安全支援が必要です）
- ⑥ 読み聞かせ（朝の会の中で、10分ほど教室で読み聞かせをしています）
- ⑦ 本の修理（図書室の傷んだ本の修理が必要です）
- ⑧ そのほか（特技、専門的な知識・技術をお持ちで、学校の授業や施設などの整備に貢献していただけそうな人など）

問合せ 学校教育課 学校指導グループ ☎(0564)62-1111(内線423) FAX(0564)63-5149  
文化スポーツ課 文化グループ ☎(0564)62-1111(内線197) FAX(0564)63-1675





バルーンショー

**思** 2/3  
い出がつまった  
子ども会活動

幸田町子ども会大会



書き初め作品展入選者の表彰

町民会館つばきホールで、子ども会大会が開催されました。大会では、子ども会活動の発展・育成に貢献された育成功労者や子ども会書き初め作品展入選者の表彰が行われました。また、ソフトボールとドッジボールの町内大会優勝チームの成果発表が行われました。

子ども会大会終了後には、アトラクションとしてバルーンショーが行われ、独創的なパフォーマンスに、会場中が楽しい雰囲気になりました。

**ま** 2/4  
ちに緑を増やそう

あいち森と緑づくり都市緑化推進事業

あいち森と緑づくり都市緑化推進事業の一環として、幸田公園で植樹活動を行いました。当日は(株)デンソー幸田製作所と町の共催で「幸田グリーンフェス in幸田公園～デンソーグループハートフルデーin幸田～」を開催しました。デンソー社員とご家族など約96人が参加しました。千原桜と仙台桜を11本植樹した後、ゴミ拾いウオーク「闘掃中」やモルック体験会を楽しみました。参加者は緑に囲まれた空間で夢中になってイベントを楽しんでいました。



親子による千原桜の植樹

**人** 2/6  
権ってなんだろう？

豊坂保育園 人権集会



人権擁護委員による紙芝居

豊坂保育園で人権擁護委員による人権集会を開催しました。年長児を対象に、腹話術人形のケンちゃんによるなぞなぞと紙芝居を使って「友達と仲良くすること」や「困っている人がいたら助けてあげること」を伝えました。園児たちは、楽しく学び、最後にはタオルハンカチや折り紙などの啓発品をもらい、うれしそうな顔をしていました。





後列左から佐竹敬紀さん、柴田孝男さん、鍛冶充宏さん  
前列左から山崎勝さん、中村綾子さん、桑山勝広さん

## 2/15 迅速・的確な行動

### 救急協力者感謝状贈呈式

救急協力者に対して感謝状贈呈式を実施しました。

この事案は令和5年12月6日㊦、芦谷地内で発生した救急事案に対して関係者による119番通報、胸骨圧迫およびAEDによる電気ショックを実施しました。

救急車が到着した時には意識が回復しており、病院での入院治療を経て後遺症もなく退院しました。

この迅速・的確な行動により、尊い命を救ったことに敬意を表し、感謝状を贈呈しました。

## 2/22 いち早く被災地へ

### 令和6年能登半島地震 緊急消防援助隊愛知県大隊出動報告

令和6年能登半島地震で被災した石川県輪島市に緊急消防援助隊愛知県大隊として町消防本部から救急小隊(救急車)3隊延べ9人、後方支援小隊(資機材搬送車)3隊延べ6人を1隊ずつ6回にわたり派遣し、被災地で災害活動を行いました。2月22日㊦には出動した消防隊員から町長に対し、活動報告を行いました。

報告会では、走行不能な道路が多く、迂回を繰り返して現地に到着した話や、慣れない土地、雪の中での救急活動、食事の準備やテント設営などの後方支援活動の様子などが報告されました。



活動報告をする横井消防司令補(中央)と松田消防士長(右)



スクールガードによる見守り活動



交通少年団引き継ぎ式の様子

## 3/4 いつもありがとう

### 中央小学校交通少年団引き継ぎ式

中央小学校で交通少年団引き継ぎ式が行われました。主に児童の登下校の安全を見守る目的で、地域住民と保護者で組織している中央小学校スクールガード(平成17年4月発足)という団体があり、その中でも、中央小安全支援ボランティアに現在登録している10人の皆さんは、毎日登校、下校の両方で活動しています。

交通少年団引き継ぎ式では、ボランティアの皆さんを始めとする中央小学校スクールガードの人たちを招待して、児童から日頃の感謝の気持ちを伝えました。



# みんなの 広場

サークル紹介の応募や、皆さんからの  
耳寄り情報をお待ちしています。

〒444-0192 菱池字元林1-1  
幸田町役場 企画政策課 政策グループ  
☎(0564)62-1111(内線334) FAX(0564)63-5139  
メール:kikakujohto@town.kota.lg.jp



NICE Hello Kids  
こなたのアイドル

掲載写真を印刷してプレゼント！企画政策課までご連絡ください。本人のご家族にお渡しできます。

## 学校へ行こう

### 坂崎小学校

校長 つづき たかあき  
都築 孝明

全校児童数 252人

問合せ ☎(0564)62-0115

令和6年3月現在

### 笑顔あふれる学校を目指して

坂崎小学校には、毎年受け継がれてきた「坂小ソラン」という伝統があります。1年生から6年生までが一生懸命踊る姿はとて迫力があり、観ている人たちの心を動かします。「坂小ソラン」のように受け継いでいきたいのが、創立150周年記念事業の一環で植樹したアオギリを囲むように、令和4年度の卒業生が制作した「かがやきガーデン」です。今、環境委員会を中心に、季節の花を植えたり、アオギリの生長を見守ったりしています。ここが、全校児童の憩いの場となればと思います。

坂崎小学校は令和4年度まで全学年2クラスでしたが、児童数減少に伴い、徐々に学年1クラスに移行していくことが予想されます。そのため、これまでと同じ



かがやきガーデン完成を記念して

\*本文は令和6年3月時点のものです。

ような形での行事や活動は難しくなりますが、児童が楽しく主体的に取り組めるように新たな工夫をしています。その一つとして、週4日、「さらさらタイム」という体を動かす時間を朝の会前に設定しています。コロナ禍以前は、ランニングやトレーニングなどを行い、体力向上を目指していました。「さらさらタイム」は基礎的な体の動きを習得できるように、各学年の発達段階に合わせ、楽しく体を動かせるメニューを設定して取り組んでいます。

教職員も児童も、笑顔あふれる学校を目指し、楽しい学校生活を送っています。

## 手話を学ぼう



### 「幸田町」

「手話を学ぼう」では、日常で使える手話の紹介や、手話に関するイベントの案内を定期的に行います。

幸



手をあごにくっつけ、下に引きながら、指先をくっつける

手話で「幸せ」

田



指3本を合わせ、「田」の形にする

漢字の「田」

町



指先を合わせたまま交互に横に動かす

家が連なっている様子を表現「町」

家が並ぶイメージだよ





# 青春 トークール

第373走者

【岩堀区在住】<sup>しばた だいち</sup>柴田 大地 さん

年齢 21歳 職業 学生

趣味 読書、散歩、鬼ごっこ、joy活

マイブーム 早寝早起き、朝活、坐禅、joy活

好きな芸能人、アーティスト 坂本九、川原克己

休日の過ごし方 家でリラックス、ひとり時間、  
のんびり本を読む

チャレンジしたいこと 一人焼肉、デートのお誘い、  
人を笑顔にする

幸田町で好きな場所 図書館、くじらプール

幸田町に住んで早十数年が経ちました。そんな私が  
思う幸田町を漢字一文字で表すと、「悠」です。広大  
な風景や時の流れを表し、ゆったり落ち着いた印象で、  
スケールの大きさを感じられるという意味です。気分  
が沈んだ時などに散歩をしていると私はいつもこのよ  
うに感じます。

私は、胸を張って堂々と幸田町出身だということを  
誇りに思います。

## 画伯登場

南部中学校



1年  
蜂谷 百花 さん

色鉛筆画

〈過去と未来と成長と〉

【先生から】春をテーマに表現しました。黄緑の色をもつ葉  
から濃い緑の葉への変化は、夏に向かっていくような季節の  
移り変わりを感じます。縦に並ぶ葉の隙間を斜めにずらして  
いくことで画面に動きを生んでいます。



1年  
原田 頼杜 さん

色鉛筆画

〈寒暖〉

【先生から】上下左右に葉が広がっていくシンメトリーの構  
図です。一枚一枚の葉にグラデーションをすることで、より  
周りへとのびていくような印象を強めています。寒色だけで  
なく、暖色も入れることで変化があってきれいです。



### この本読みました

10歳までに読みたい世界名作 04巻

「ガリバー旅行記」

J・スウィフト／作 芝田勝茂／編・訳  
横山洋子／監修 学研プラス

この本は、ガリバーが「こび  
との国」と「きょ人の国」へた  
びをするお話です。ぼうけんす  
るガリバーは、ゆう気があるな  
あ。わたしが「こびとの国」へ行っ  
たら、こびとたちとなかよくあ  
そびたいな。



坂崎小3年  
松永 麻里 さん

町民会館・図書館・町民プール

## ハッピネス情報

ハッピネス・ヒル・幸田  
ホームページ

<https://www.happiness.kota.aichi.jp/>

こどもの読書週間イベントを開催します  
期間：4月13日(土)～5月12日(日)

### ①図書館クイズに挑戦しよう！

全問正解者の中から抽選で30人に賞品が当たります。

ところ 町立図書館1階 階段横掲示板

対象 小学生以下

当選発表 5月18日(土)～ 図書館入り口に掲示します。

### ②春の図書館スタンプラリー

こどもの読書週間にちなみ、スタンプラリーを開催し  
ます。スタンプを集めて、すてきな賞品をもらっちゃ  
おう！

問合せ 町立図書館 ☎(0564)63-0001 FAX(0564)63-0654

4・5月の休館日  
〈4/16～5/15〉

町民会館 ☎(0564)63-1111 ● 4/22(月)・4/30(火)・5/7(火)・5/13(日)

図書館 ☎(0564)63-0001 ● 4/22(月)・4/26(金)・4/30(火)・5/7(火)・5/13(日)

町民プール ☎(0564)56-8111 ● 4/22(月)・5/13(日)





# 暮らし インフォメーション Life Information

## 今月の納税と料金納付

- 保育料……………4月分
- 町営住宅家賃……………4月分
- 児童クラブ育成手数料……………3月分
- \*納入期限……………4月30日\*

**便利な口座振替の利用を!**  
(申請は税務課または町内金融機関で)

## 2月の事故・犯罪状況

事故	件数		累計【1~2月】
	死亡	軽傷	
死	0	0	0
重傷	1	1	1
軽傷	3	3	11
合計	4	4	12

犯罪	件数		累計【1~2月】
	侵入盗	乗物盗	
侵入盗	0	0	2
乗物盗	0	0	0
その他	2	2	4
合計	2	2	6

\*表記は暫定の数値です。

## 2月の火災・救急件数

火災	件数		累計【1~2月】
	建物	林野	
建物	0	0	1
林野	0	0	0
その他	2	2	4
合計	2	2	5

救急	件数		累計【1~2月】
	急病	交通	
急病	117	9	231
交通	9	9	15
その他	47	47	81
合計	173	173	327

## キッズ・子育て

### ぴよぴよサロン

町内在住の第1子で、生後5カ月からの赤ちゃん和新米ママを対象に、子育ての情報交換やふれあい遊びなどをする「ぴよぴよサロン」を開催していきます。全5回コース、同じ生まれ月の子を育てるママ同士で、楽しく過ごしませんか。

**とき** ぴよ12グループ（令和5年12月生まれ）6月12日、7月10日、8月7日、9月11日、10月9日（すべて水曜日）午後1時30分～2時30分

**ところ** 上六栗子育て支援センター（くりくりひろば）

**対象** 町内在住の第1子で令和5年12月生まれの子とその母

**定員** 8組 \*先着順

**持ち物** バスタオル、ママバッグ一式  
**申込み** 4月10日☎から上六栗子育て支援センターへお申し込みください。  
☎・FAX(0564)62・8333

### ももの木保育園ミニ体験 一緒に遊ぼう！

ももの木保育園に通う同じ年齢のクラスの子どもたちと一緒に遊びませんか（泥んこ、散歩、リズムあそびなど）。

**とき** 4月24日☎、5月10日☎ 午前9時30分～11時（受付…9時20分）  
\*天候や状況によって変更あり

**ところ** NPO法人ももの木保育園（荻字流レ石29番地5）

**内容** 園内を見学した後、同じクラスの園児と一緒に遊びます。

**対象** 就学前の子とその保護者

**定員** 1日2組



▲申し込みはこちらからもできます

kosodate.monomoki@gmail.com

メール…

☎(0564)62・2390

コードでお申し込みください。

**申込み** 電話、メールまたは2次元

**持ち物** 着替え、パンツ、タオル、水分補給できるもの、保護者も動きやすく汚れてもいい服装でお越しください。

## マタニティ教室 パパママ編

妊娠おめでとうございます。妊娠・出産・育児はパパとママの協力が大切です。一緒に楽しくパパ・ママになる準備について学びませんか？

## 「あったかひろば」においでよ！

**時間** 午前10時～11時

**内容** 季節の歌、ふれあい遊び、お話

**対象** 町内在住で就園前の子とその保護者

**参加費** 無料

**申込み** 当日会場で受け付けします。

**問合せ** 上六栗子育て支援センター（くりくりひろば）  
☎・FAX (0564) 62-8333

とき	ところ
5月7日☎	坂崎保育園
5月8日☎	大草保育園
5月14日☎	わしだ保育園
5月15日☎	菱池保育園
5月21日☎	幸田保育園
5月22日☎	豊坂保育園
5月28日☎	深溝保育園
5月29日☎	里保育園



**とき** 5月25日㊤ 午前10時～11時45分  
(受付…午前9時40分～9時55分)

**ところ** 保健センター

**内容**

- ・妊娠・出産・育児について
- ・パパの役割について
- ・赤ちゃんをお風呂に入れる練習や抱っこの練習をしてみよう!
- ・パパに妊婦さん体験をしてもらおう!

**対象** 町内在住の妊娠35週未満の初産婦とその夫または家族

**定員** 12組 \*先着順

**参加費** 無料

**持ち物** 母子健康手帳、筆記用具、必要な人はお茶などの水分補給できるもの

**そのほか** 動きやすい服装でお越しください。

**申込み** 5月7日㊤から5月17日㊤までに、健康課 母子保健グループ(内線184)へお申し込みください。  
FAX 62・8217

## 子育て講座 バランスボールで弾もう!

～親子で一緒に～

**とき** 5月16日㊤ 午前10時～11時

**ところ** 上六栗子育て支援センター

(くりくりひろば)

**内容** バランスボールエクササイズ

\*裸足で行います

**対象** 町内在住の令和4年12月～令和6年2月生まれの子とその保護者

**講師** 産後指導士 藤田真奈氏

**定員** 各20組 \*先着順

**参加費** 無料

**持ち物** 動きやすい服装、水分補給できるもの、汗拭きタオル、バスタオル、お子様のお世話セット

**そのほか** 未就園の兄弟も一緒に参加できます。

**申込み** 4月10日㊤から上六栗子育て支援センターへお申し込みください。  
☎・FAX(0564)62・8333

## 親子ふれあいひろば (春の部)

子育てネットワーカーと一緒に親子で遊びながら、友だちをつくったり子育てについて考えてみたりする催しです。今回もお父さんやおじいちゃんおばあちゃんを誘って、この機会にぜひ親子でご参加ください!

**とき** 5月9日㊤、18日㊤、23日㊤、6月1日㊤ 午前10時30分～11時30分  
全4回

**ところ** さくら会館

**内容** 外遊びを中心とした親子遊び

**対象** 町内在住の未就園児(2歳程度)とその保護者

**定員** 20組 \*応募者多数時は抽選

**受講料** 1人20円×4回(おつりの無いようにお願いします)

例)母・子↓20円×2人×4回=160円

**そのほか** ご兄妹も一緒に参加いただくことが出来ます。

**申込み** 4月23日㊤までに左記の2次

元コードからお申し込みください(中央公民館内、内線197)。  
FAX 63・1675 月曜休館



▲申し込みはこちら



## スポーツ

### 弓道教室

**とき** 6月4日㊤～7月30日㊤までの  
毎週火・金曜日(全16回)午後7時～

9時 \*7月16日㊤は除く

**ところ** 幸田町弓道場

**対象** 町内在住または在勤者で高校生以上

\*経験の有無は問いませんが、火曜、金曜とも参加できる人

**定員** 10人

\*先着順。ただし、受講生が定員の過半数に達しない場合は開講しません。

**受講料** 3000円

**申込み** 4月20日㊤から5月8日㊤までに幸田町スポーツ協会事務局(中央公民館内、内線194)へお申し込みください。

FAX 63・1675 月曜休館(月曜が祝日の場合は翌平日が休館)

## 第48回レディース ソフトボール大会

**とき** 5月26日㊤ 午前9時～

\*雨天順延 予備日6月2日㊤

**ところ** 深溝運動場

**対象** 女性で構成されたチーム(ただし、監督・コーチに限り男性も可)

**ルール** ファストピッチ制

**そのほか** 申込チーム数によっては中止する場合があります。

**申込み** 4月17日㊤から5月1日㊤ま

でにメンバー表を添えて文化スポーツ課 スポーツグループ(中央公民館内、内線194)へお申し込みください。

FAX 63・1675 月曜休館(月曜が祝日の場合は翌平日が休館)





## 教室・講座

### 語学講座

#### ●やさしい中国語(基本会話)

とき 5月15日(水)～月2回(すべて水曜日)午後7時30分～8時30分(全20回)

ところ 中央公民館

定員 12人 \*先着順

講師 張月美氏

受講料 1万7000円(1年分)

\*年会費、テキスト代など別

#### ●楽しい中国語(日常会話)

とき 5月14日(火)～月2回(すべて火曜日)午後7時30分～8時30分(全20回)

ところ 中央公民館

定員 12人 \*先着順

講師 張月美氏

受講料 1万7000円(1年分)

\*年会費、テキスト代など別

申込み 4月12日(金)から23日(火)のうち、火・水・金の午後1時から4時に幸田町国際交流協会へお申し込みください。  
☎090・7619・0113

### 傾聴ボランティア講座

傾聴の知識や技術を学ぶ講座を開催します。ボランティア活動にとって重要な傾聴のスキルを磨いてみませんか？

とき ①5月17日(金)、②24日(金) 午前9時30分～11時30分

ところ 町民会館 大会議室

#### 内容

①講義「傾聴の基本」

②演習「ロールプレイング」

対象 町内在住または在勤で、両日参加が可能な人

講師 同朋大学 社会福祉学部 客員

教授 目黒達哉氏

定員 20人 \*先着順

参加費 無料

申込み 5月7日(火)までに幸田町社会福祉協議会へお申し込みください。

☎(0564)62・7171  
FAX(0564)62・7254



▲申し込みはこちらから  
もできます

### 税関係

#### 「あいち森と緑づくり税」の延長について

県では、平成21年度から「山から街まで緑豊かな愛知」を目指し、「あいち森と緑づくり事業」に取り組んでいます。現在、令和元年度からの10年計画である第二期事業計画に基づき事業を実施しています。

この事業の財源として、県民の皆さま

んや企業の人たちに「あいち森と緑づくり税」を令和5年度までの課税期間で負担いただいていたのですが、この度、県内の森と緑の状況や、これまでいただいた事業に対する意見、要望などを踏まえ、この事業を計画どおり、後半5年間も推進することとし、「あいち森と緑づくり税」についても令和10年度まで5年間延長することとしました。

#### 「あいち森と緑づくり事業」の概要

「あいち森と緑づくり税」を活用し、環境保全や防災性の向上などさまざまな働きで私たちの快適な暮らしを支えてくれている森と緑を、健全な状態で将来に引き継いでいくために、①森林の整備、②里山林の保全、③都市緑化の推進、④環境活動・学習の支援などの事業を進めています。

#### 「あいち森と緑づくり税」の概要

個人県民税(住民税)の納税義務者の人には、平成21年度分から均等割に年額500円を、法人県民税の納税義務者の人には、平成21年4月1日以降開始する事業年度分から均等割の5%(年額1000円～4万円)を、「あいち森と緑づくり税」として、それぞれ加算して負担いただいています。

#### 問合せ

「あいち森と緑づくり税」に関すること  
愛知県西三河県税事務所  
☎(0564)27・2848

よってきん!

道の駅  
筆柿の里・幸田

### 春の味覚をお楽しみください

幸田町産のタケノコが旬を迎えています。毎年町内外問わずたくさんのお客様にお買い上げいただきますが、町のきれいな水で育ったタケノコはアクが少なく瑞々しくて美味しいとご好評をいただいています。そのままお料理に使えるタケノコの水煮や、ワラビやセリなど春の山菜が店頭にも並ぶこともありますので、見かけましたらお見逃しなく! \*詳細はホームページをご覧ください。

問合せ 道の駅 筆柿の里・幸田 ☎(0564)63-5171 FAX(0564)63-5191





「あいち森と緑づくり事業」のうち、  
森林・里山林に関すること

愛知県農林基盤局林務部森林保全課  
森と緑づくり推進室

☎052・954・6455

都市の緑に関する事

愛知県都市・交通局都市基盤部公園緑  
地課

☎052・954・6526

環境活動・学習に関する事

愛知県環境局環境政策部環境活動推進課

☎052・954・6241

木材利用に関する事  
愛知県農林基盤局林務部林務課 あい  
ちの木活用推進室

☎052・954・6445

講演会

幸田町国際交流協会講演会

愛知万博以降、町と交流をしている  
カンボジアが近年急速に発展していま  
す。その変化と課題について一緒に学  
びませんか。

とき 4月27日㊤ 午前10時40分～11  
時40分(受付・10時30分)

ところ 町民会館 あじさいホール

内容 「カンボジアの現状と課題」(仮  
題)

講師 名古屋大学大学院法学研究科  
法政国際教育協力研究センター 特任  
講師 傘谷祐之氏

参加費 無料

申込み 事前申し込み不要  
問合せ

☎090・7619・0113

Eメール: k-i-a@ar.wakwak.com

幸田町国際交流協会ホームページから  
も申し込みます。



▲ホームページはこちら

シニア

幸田町シルバー人材  
センター入会説明会

働くことで、収入を得ることはもち  
ろん、生きがいの充実、健康増進を図  
るとともに、一緒に地域の仲間作りを  
しましょう。今も350人以上のシル  
バー会員が楽しく活躍しています。

シルバー会員の魅力

健康づくり

適度な就業と規則正しい生活で、時  
間の有効活用と健康増進!

仲間づくり

様々な経歴を持った仲間と共に、楽  
しく働きましょう!

社会参加

就業先は町内です。働くことで、地  
域社会に貢献しましょう!

入会説明会を開催します

あなたの力を地域のために活かし、  
元気に働くことは、充実したセカンド  
ライフの始まりです。

今の暮らしに、ちようどよい働き方  
を一緒に考えてみませんか?

とき 毎月 第3木曜日 午前9時30  
分～11時

ところ 高齢者生きがいセンター(横  
落字竹ノ花32番地)

対象 町内在住で60歳以上の人

持ち物 筆記用具

申込み 直接会場へお越しください。

問合せ ☎(0564)63・0011

\*随時、個別相談を行っております。  
電話でお問い合わせください。



▲ホームページはこちら



やろまい de やろまい

「モルック」「お試しロゲイニング」を実施します!

とき 4月28日㊤、5月26日㊤  
午前10時～正午 \*雨天中止

ところ 中央公園 芝生広場

問合せ 文化スポーツ課 スポーツグループ

(中央公民館内、内線194) FAX(0564)63-1675  
月曜休館(月曜が祝日の場合は翌平日が休館)

申し込み不要

参加無料



町イチ押しのニュースポーツのモルックとロゲイ  
ニングを実施します。ルールは単純で、誰でも気  
軽に楽しめるスポーツです。知っている人もそう  
でない人も、きっと夢中になるはず!



## シニア

### 大人のラジオ体操教室

教室終了後も仲間とラジオ体操を実施していただける人を募集します。

とき 5月22日～8月7日 毎週水曜日 午前10時～11時30分まで(全12回)

ところ 高齢者生きがいセンター

内容 ラジオ体操・肩こり、腰痛、膝痛予防体操・脳トレなど

対象 町内在住の65歳以上の人で主治医より運動制限を受けておらず、全12回継続して参加できる人(過去に受講した人は、キャンセル待ちになります)

定員 16人 \*先着順

講師 健康運動指導士・保健師・栄養士・歯科衛生士

参加費 無料

申込み 4月15日①から5月10日⑤までに中部地域包括支援センターへお申し込みください。

☎(0564)62・7331  
FAX(0564)62・7254

## 福祉・介護

### 認知症介護家族交流会

認知症介護家族交流会とは、認知症の人のご家族および認知症の疑いがある人のご家族が情報共有や日ごろの不安に思うことなどを相談できる場所です。

す。介護などに関する相談も受け付けています。どうぞお気軽にご参加ください。

とき 毎月第3金曜日 午後1時30分～3時30分

ところ ハミングバードカフェ(役場庁舎内)

対象 認知症の人のご家族および認知症の疑いがある人のご家族

参加費 無料 \*飲食代は実費負担

申込み 参加希望日の1週間前までに中部地域包括支援センターへお申し込みください。

☎(0564)62・7331  
FAX(0564)62・7254

### 生きがいデイサービスを利用してみませんか

町では、介護の認定を持っておらず外出機会の少ない65歳以上の高齢者の人たちを対象に、体操、手工芸、脳トレ、買い物、お散歩やレクリエーションをする生きがいデイサービスを行っています。同世代の人とおしゃべりや新しい趣味を始めてみたい人など、楽しい一日をおくり、リズムのある生活のお手伝いをします。

とき 毎週月曜日～金曜日(祝日と年末年始を除く)のうち、週1回または週2回 午前10時～午後2時30分

ところ 幸田町老人福祉センター

\*町で送迎を行います

対象 要支援・要介護認定を受けておらず、日常生活に介助を要さない65歳以上の高齢者

定員 1日12人

利用料 1日 500円 食事代 1日 500円(弁当の持参可能)

そのほか 随時生きがいデイサービスの見学を実施しています。お気軽にお問い合わせください。

問合せ 福祉課介護保険グループ(内線156) FAX56・6218

### 幸田町介護フォーラム

「認知症」は誰もがなりうるものであり、一度発症すると完治が難しく、生活に支障をきたすため、あらかじめ予防することが大変重要です。認知症予防について学び、備える機会にしませんか?

とき 6月23日① 午後2時～3時30分(開場:午後1時30分)

ところ 町民会館 さくらホール

内容 特別講演「脳老化・認知症の予防と改善法」

対象 どなたでも

定員 約1000人

講師 澤口俊之氏(人間性脳科学研究所 所長)

料金 500円(自由席)

購入期間および購入方法

【Web会員先行販売】  
4月14日① 午前10時～16日④

### 【電話予約/Web販売】

4月21日① 午前10時～

\*インターネットからの購入は、ClubハッピーネスWeb会員にご登録いただく必要があります。

【窓口販売】  
4月23日④ 午前9時～

\*窓口販売は、残席がある場合に限り受け付けします。

購入窓口 町民会館1階事務室  
☎(0564)63・5181

問合せ 福祉課包括ケアグループ(内線153) FAX56・6218

### おれんじカフェ

おれんじカフェとは、認知症の人やそのご家族が安心して交流できる集いの場です。介護などに関する相談も受け付けています。どうぞお気軽にご参加ください。

とき 毎月第4金曜日 午後2時～3時

ところ ハミングバードカフェ(役場庁舎内)

内容 交流、ミニ講座、相談など

対象 認知症の人、そのご家族、地域の人どなたでも参加できます。

参加費 無料 \*飲食代は実費負担

そのほか 事前申し込みは不要です。また、入退場は自由です。

問合せ 中部地域包括支援センター  
☎(0564)62・7331

FAX(0564)62・7254



## 介護保険被保険者証の 交付および介護保険制度 説明会

とき 4月25日㊦ 午前10時～11時30分

ところ 保健センター2階視聴覚室

\*車でお越しの際は役場前駐車場をお  
使ください。

対象 昭和34年5月2日～6月1日生  
まれの人

持ち物 筆記用具

\*介護保険料の口座振替を希望される  
場合は、預金通帳と届出印を持参し  
てください。

問合せ 福祉課介護保険グループ(内  
線156) FAX56・6218

## 保険・医療

### 5種混合ワクチンでの 定期接種が始まります

4月1日㊦から、4種混合ワクチン  
と単独ヒブワクチンが一緒になった5  
種混合ワクチン(ジフテリア・百日咳・  
破傷風・ポリオ・ヒブ)での定期接種  
が始まります。詳しくは町ホームペー  
ジをご覧ください。

問合せ 健康課健康増進グループ(内  
線182) FAX62・8217



▲町ホームページは  
こちら



### 人間ドック・がん検診の 申し込みはお済みですか？

令和6年度分の人間ドック・各種が  
ん検診などの申し込み期限は、4月30  
日㊦までです。

自覚症状のない生活習慣病やがんを  
早く見つけ重症化を予防するには、健  
診を受けることが最も有効です。

国民健康保険に加入している40歳か  
ら74歳(令和7年3月31日現在)の人  
は、特定健康診査(メタボ予防健診)  
の対象です。「人間ドック(国民健康  
保険の特定健康診査を含む)」または  
「住民健診」を毎年必ず受けてください。  
申込み 「人間ドック・脳ドック・肺  
ドック・がん検診申込書」に必要事項  
を記入し、4月30日㊦までに健康課健  
康増進グループへ郵送かFAXまたは

直接お持ちください。

\*電話による申し込みはできません。

\*申込書は、町ホームページからもダ  
ウンロードできます。

\*40歳から74歳の社会保険に加入して  
いる人で、特定健康診査受診券を利  
用する場合は、申込期限を9月30日  
㊦まで延長します。受診券が届いて  
から受診券原本を保健センターに持  
参の上、申し込みをしてください。

問合せ 健康課健康増進グループ(内  
線182) FAX62・8217

### 国民年金保険料の産前 産後期間の免除申請

国民年金第1号被保険者が出産をし  
た際には、出産予定日または出産日の  
属する月の前月から4カ月間(以下「産  
前産後期間」)の国民年金保険料の免  
除を受けることができます。なお、多  
胎妊娠の場合は、出産予定日または出  
産日の属する月の3カ月前から6カ月  
間の国民年金保険料が免除されます。  
この制度の適用を受けるには、申請が  
必要です。

\*出産とは、妊娠85日(4カ月)以上  
の出産をいい、死産、流産、早産し  
た人を含みます。

届出期間 出産予定日の6カ月前から  
提出可能です。

\*出産後に提出することもできます。  
届出に期限はありません。

## 募集

### 令和6年度 (令和7年4月採用) 幸田町職員採用試験 (1日程)について

5月1日㊦から大学・短大卒の技術  
職、保健師、保育士、消防職の募集の  
受け付けを開始します。

募集要項、受験申込書などは、5月  
1日㊦以降に人事秘書課(役場3階6  
番窓口)でお渡しするほか、町ホーム  
ページからもダウンロードできます。

問合せ 人事秘書課人事グループ(内  
線363) FAX63・5139





## 募集

### 自衛官などの募集

#### 募集種目（受付期間）

●幹部候補生 4月12日(金)まで

#### 応募資格

【一般（大卒程度試験）】22歳以上26歳未満の人、修士課程修了者など（見込含）は28歳未満の人

【一般（院卒者試験）】20歳以上28歳未満で修士課程修了者など（見込含）

【歯科・薬剤科】20歳以上30歳未満で専門の大卒（見込含）の人（薬剤科は20歳以上28歳未満の人）

●医師・歯科幹部 6月6日(金)まで

●応募資格 医師・歯科医師の免許取得者

●キャリア採用幹部 5月17日(金)まで

●応募資格 大卒以上の人で、応募資格に定められた学部・専攻学科等を卒業後、2年以上の業務経験のある人

●一般曹候補生 5月7日(金)まで

●応募資格 18歳以上33歳未満の人

●自衛官候補生 年間を通じて募集しています。

●応募資格 18歳以上33歳未満の人

●予備自衛官補 4月11日(金)まで

●応募資格 自衛官未経験者（自衛官であった人は、その期間が1年未満の人を含む）

【一般公募】18歳以上52歳未満の人

【技能公募】18歳以上で国家免許資

格などを有する人、資格により年齢上限は53～55歳未満の人

応募資格などの詳細は自衛官募集ホームページを確認していただくか、お問い合わせください。自衛隊愛知地方協力本部岡崎出張所でも随時説明を行っています。

問合せ 自衛隊 愛知地方協力本部岡崎出張所

☎(0564)58・0095  
(平日 午前9時～午後6時)



▲自衛隊愛知地方協力本部のホームページはこちら



▲岡崎出張所の情報はこちら



▲岡崎出張所の情報は こちら

### 幸田町観光協会

### ホームページに掲載協力 いただける飲食店 募集中！

内容 観光協会ホームページに町内グルメの紹介を行うにあたり、掲載にご

協力いただける飲食店を募集します。なお、掲載料は、令和6年4月1日よ

り3年間無料とさせていただきます。  
対象 町内で飲食店を営む事業者

申込み 左記、2次元コードより登録ください。

そのほか 観光協会会員も随時募集しています。

問合せ 産業振興課 商工観光グループ (内線261・262)



▲ホームページへの掲載登録はこちらから

### そのほか

### 不動産に関するルールが 大きく変わります

相続登記が未了のまま放置されていることによる所有者不明土地が全国的に増加しています。これらは、公共事業の用地取得や税の徴収に係る対象者の把握の大きな阻害要因となっています。

そこで、この所有者不明土地解消のため、令和3年4月に「民法等の一部を改正する法律」および「相続等により取得した土地所有権の国庫への帰属に関する法律」が成立されました。主な内容は次のとおりです。

・相続した土地を国が引き取る土地国庫帰属制度の開始（令和5年4月27日から実施）

・土地・建物について、相続登記の申請が義務化（令和6年4月1日から実施）

・所有者の住所などの変更登記が義務化（令和8年4月までに施行）など  
詳細は、法務省ホームページをご覧ください。法務局までお問い合わせください。

問合せ 名古屋法務局岡崎支局

☎(0564)52・6415  
(ガイダンス)「1」→「2」(平日午前8時30分～午後5時15分まで)



▲法務省ホームページはこちら

### チョイソコこつたの 運行を継続します

デマンド型乗り合いサービスの「チョイソコこつた」を4月1日からも引き続き運行しますので、ぜひご利用ください。

\*デマンド型とは：デマンド（需要・要求）に応じて運行すること。決まった時間や路線がなく、事前に予約することで、利用者の希望する時間やルートに応じた運行が可能となります。

対象 豊坂小学校区または深溝小学校区に在住の、65歳以上の人または障害者手帳をお持ちの人



**会員登録** チョイソコセンター（☎057・00・37315）（受付：平日

午前8時30分～午後4時）へお問い合わせ  
させていただきます。

**そのほか** チョイソコこうたの詳細は、  
町ホームページをご覧ください。

**問合せ** 企画政策課 政策グループ（内  
線332） FAX 63・5139



▲町ホームページは  
こちら

## 幸田文化協会に 加入しませんか

幸田文化協会は、町内を中心に文化  
芸術の趣味活動をしている団体で、町  
民の文化高揚と振興に貢献し、切磋琢  
磨しながら会員相互の交流および親睦  
を深めることを目的として、次のよう  
な57団体が加入しています。

【**美術部門**】 水墨画・洋画・書道・陶芸・  
ちぎり絵・写真

【**文芸部門**】 俳句・短歌

【**茶華道部門**】 茶道部・華道部

【**趣味部門**】 盆栽・着付け・フラワー  
アレンジメント・手編み・表装・囲碁・

将棋

【**芸能部門**】 民踊・日舞・民謡・詩吟・  
剣詩舞・詩舞・コーラス・吹奏楽・太鼓・

バレエ・フラ・琴・音楽わらべうた

町内で文化活動されている団体の加

入を歓迎いたします。文化芸術に興味  
のある人や、各クラブの活動状況につ  
いてなどの詳細はお問い合わせくださ  
い。

**問合せ** 幸田文化協会事務局（幸田町  
中央公民館内）

☎・FAX（0564）63・5688  
（受付は☎～☎ 午前9時～午後4時）

## 多頭飼養届出制度について

たくさん動物を飼っている人が、  
お世話が追いつかなくなる状態、いわ  
ゆる「多頭飼育崩壊」の発生を未然に  
防ぐため、県の「動物の愛護及び管理  
に関する条例」が一部改正されました。  
4月1日から、犬や猫の多頭飼養を  
している人は届出をしなければならま  
せん。

詳細は県ホームページをご覧いた  
るか、愛知県動物愛護センターまでお  
問い合わせください。

**対象** 犬および猫（いずれも生後90日  
以下の場合を除く）を合わせて10頭以  
上飼っている人

**問合せ** 愛知県動物愛護センター 本所  
☎（0565）58・2323



▲県ホームページは  
こちら

## 藤田乗合直行タクシの 時刻を変更します

藤田医科大学岡崎医療センターまで  
の交通アクセス手段となる、「藤田乗  
合直行タクシ」の実証実験を継続し、  
適正な運行ダイヤの把握のため、6月  
から時刻表を変更します。ご注意ください。

令和6年5月末まで			
行き	役場発	JR相見駅発 *降りられません	藤田医科大学岡崎 医療センター着
1便	-	7:20	7:40
2便	8:15	8:35	8:55
3便	9:45	10:05	10:25
4便	11:15	11:35	11:55
帰り	藤田医科大学岡崎 医療センター発	JR相見駅着 *乗れません	役場着
1便	10:30	10:50	11:10
2便	12:00	12:20	12:40
3便	13:15	13:35	13:55
4便	15:00	15:20	15:40
5便	16:15	16:35	16:55

令和6年6月から			
行き	役場発	JR相見駅発 *降りられません	藤田医科大学岡崎 医療センター着
1便	8:15	8:35	8:55
2便	9:45	10:05	10:25
3便	11:15	11:35	11:55
4便	12:45	13:05	13:25
帰り	藤田医科大学岡崎 医療センター発	JR相見駅着 *乗れません	役場着
1便	10:30	10:50	11:10
2便	12:00	12:20	12:40
3便	13:30	13:50	14:10
4便	15:30	15:50	16:10

## 就学援助制度について

**対象** 小中学生の保護者（町内在住）で、  
次のいずれかに当てはまる人

- ①生活保護を受けている人
- ②市町村民税が非課税または減免され  
た人
- ③児童扶養手当が支給された人
- ④国民年金の掛金や国民健康保険料が  
減免された人
- ⑤その他、経済的な事情により援助が  
必要な人

**援助内容** 学用品費、給食費など（詳  
しくは町ホームページをご覧ください）  
学校教育課へお問い合わせください

**申請方法** 町ホームページや学校教育  
課にある申請書に必要事項を記入し、  
学校または学校教育課へ提出してくだ  
さい。申請は随時受け付けています。

**問合せ** 学校教育課 庶務グループ（内  
線422） FAX 63・5149



▲町ホームページは  
こちら

**対象** 町内在住で「藤田医科大学岡崎  
医療センター」へ通院する人など

**そのほか** 藤田乗合直行タクシの詳細は、  
町ホームページをご覧ください。

**問合せ** 企画政策課 政策グループ（内  
線332） FAX 63・5139



## そのほか

### 県営名古屋空港からのお知らせ

ゴールデンウィーク期間中は、空港駐車場が満車になり、駐車できない恐れがあります。空港をご利用の際は公共交通機関をご利用ください。

**問合せ** 名古屋空港総合案内所  
☎(0568)28・5633

### 日本赤十字社幸田町分区から活動資金募集のお願い

日本赤十字社は、国内外の災害救護、医療、血液、社会福祉などの事業、救急法の普及、青少年赤十字、ボランティア活動など、幅広い分野で活動しています。こうした活動は、皆さんからの活動資金によって支えられています。活動資金は、各区を通じて募集しています。本年度も赤十字活動の充実のため、皆さんのご協力をお願いします。赤十字活動のことで何かありましたら福祉課までお問い合わせください。

### 春の交通安全町民運動

交通事故のない社会の実現のためには、交通ルールの遵守はもちろんのこと、思いやりの心やお礼など、交通マ

ナーの向上が重要です。「より安全で心温まるまち幸田町」を目指し、次のスローガンに沿った春の交通安全町民運動を実施します。愛知県が推進している「ハンド・アップ運動」と合わせ、歩行者と運転者、皆さんのご協力をお願いします。

**期間** 4月6日(土)～15日(日) 10日間  
**スローガン** 止まってくれて「ありがとう！」

**内容と目的** 横断歩道で車両が停止した時に、歩行者から運転者へお礼のあいさつや会釈により感謝を伝えることで、運転者が「止まってよかった」という気持ちになり、引き続き歩行者優先の意識を持てるよう交通マナーの向上を図ります。

**問合せ** 防災安全課 安全対策グループ(内線372) FAX 63・5139

### 春の安全なまちづくり 県民運動

新年度は、入園、入学する子どもたちや働き始める新社会人、転勤や異動によって職場が変わる人たちなど、生活環境が変わる人が多い時期です。順調なスタートを切るためにも、犯罪被害には遭いたくないものです。そのためにも、日頃から防犯意識を持ち、できる対策を実践していくことが何よりも大切です。本町は、春の安全なまちづくり県民運動において、次の項目を重点に運動を展開し、犯罪の未然防止

を図っていきます。

**期間** 4月15日(日)～24日(水)

**年間スローガン**

3N(ない)運動

- ・犯罪にあわない
- ・犯罪を起こさせない
- ・犯罪を見逃さない

**問合せ** 防災安全課 安全対策グループ(内線372) FAX 63・5139

### 幸田町奨学金支給制度

高等学校や専修学校などに在学している人で、経済的理由により修学が困難な人に奨学金を支給します。

**対象** 次の①から⑤のすべての条件を満たす人

- ①保護者が町内に1年以上住所を有していること
- ②高等学校などに在学していること
- ③経済的な理由により修学が困難なこと
- ④修学の意思が強く心身ともに健全なこと
- ⑤他の団体から奨学金を受けていないこと

**奨学金の額** 1人月額5000円

\*4月から9月分までを8月に、10月から3月分までを10月に支給します。特別な事情がない限り、返還の義務はありません。

**必要書類** 奨学金支給申請書、在学校長の推薦書、家庭状況調査書

**申込み** 申請書(通われる高校から配

布されます。または、学校教育課で受け取り・町ホームページからダウンロードすることもできます)に必要書類を添えて、5月31日(金)までに学校教育課に申請してください。ただし、生活状況の急変などにより修学が困難となった場合は、その都度ご相談ください。

**問合せ** 学校教育課 庶務グループ(内線422) FAX 63・5149

### カラスの巣作りによる 停電防止にご協力を

3～5月はカラスの巣作り最盛期です。停電の原因になりますので、電柱や鉄塔にカラスの巣を発見されましたら、中部電力パワーグリッドまでご連絡をお願いします。また、カラスの巣の材料となり、停電の原因となりやすい金属製ハンガーや針金などを屋外へ放置しないよう、ご協力をお願いします。

**問合せ** 中部電力パワーグリッド 岡崎支社 配電運営グループ  
☎0120・988・091

寄附ありがとうございます

幸田町社会福祉協議会へ

●(株)石原組従業員一同/金2000円  
●合同会社Fitnews こうた社員一同/金1500円

(敬称略)



## 町長へこんにちは！

### 障がい克服し自立した生活が表彰されました

#### 【第41回愛知県心身障害児（者）福祉大会 表彰報告】

令和5年12月2日㊤に第41回愛知県心身障害児（者）福祉大会で表彰が行われました。

この表彰では、心身の障がいを克服して自立更生をされた人や、更生援護に功績のあった方を称えて贈られるもので、幸田町手をつなぐ育成会会員の市川聡さん（久保田区）が表彰を受け、その報告のため、1月24日㊤に町長を訪れました。

市川さんは障がいを克服し、44年間自炊をしながら企業などに勤め、自立した生活を立派に続けたため他の模範となることを表彰されました。



報告する市川さん

## ありがとうございます



左：岡崎支社 岡崎営業所長 楠見公則さん

### 福祉の増進に向けた寄附金をいただきました

#### 【寄附受納式】

1月24日㊤に明治安田生命保険相互会社から、地域の活性化等に取り組む「地元の元気プロジェクト」の一環として、本町の社会福祉の向上や地域福祉の推進に向けた「福祉の増進」などに役立てるため、523,000円を寄附したいとの申し出があり、寄附受納式を行いました。寄附金は福祉に活用します。

## えこたんの E・CO+び



本年3月に見直しをした一般廃棄物処理基本計画内に『食品ロス削減推進計画』を策定しました。

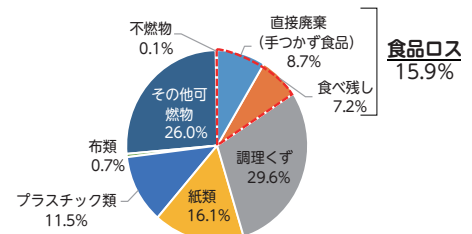
食品ロスとは本来食べられるにもかかわらず捨てられる食品のことを指します。本計画内では、町の食品ロスに対する課題、食品ロスを減量するための方針などを設定しています。

町では、令和5年7月に家庭から出された燃やすごみを調査したところ、約15.9%が本来食べられるはずの食品ロスであることが分かりました。食品ロスの発生は、食品そのものが無駄となるだけでなく、その生産から廃棄までに用いられた多くの資源やエネルギーの無駄にもつながるものです。

この計画では次の基本方針を設定し、食品ロス削減の取組を進めます。

皆さん一人ひとりの「もったいない」という意識で食品ロスを抑えることができます。ご協力をお願いします！

### 食品ロス削減推進計画を策定しました！



令和5年7月調査 燃やすごみに占める食品ロス

#### 基本方針1

食品ロス発生を抑制する意識向上の促進

#### 基本方針2

食品ロスの実態調査および調査・研究の推進

問合せ 環境課 ごみ対策グループ (内線274) FAX63-5169







## 新エネルギーシステム設置費と次世代自動車購入費を補助します

### ◎新エネルギーシステム設置費補助金

#### 補助対象システム

システム名	システムの概要
住宅用太陽光発電施設	住宅において太陽電池を利用して電気を発生させる設備およびこれに付属する設備
家庭用エネルギー管理システム (HEMS)	電力使用量などを自動で実測し、機器の電力使用量などを調整・制御できるシステム
燃料電池	燃料電池ユニット、貯湯ユニットなどから構成され、都市ガス、LPガスなどを利用して発電し、発電時の排熱を給湯などに利用できるシステム
蓄電池	リチウムイオン蓄電池および電力変換装置を備え、電力を蓄えることや停電時などに蓄えた電力を活用することができるシステム
電気自動車等充電設備 (V2H)	電気自動車などへの充電および住宅への電力の供給が可能なシステム
高性能外皮など	ZEHに必要な要件を満たす高断熱外皮、空調設備、給湯設備 (エネファームを除く) および換気設備
断熱窓	既存の住宅の窓に対し、内窓の取付けや外窓の交換またはガラスの交換を行い、断熱性の高い窓に改修するもの
太陽光発電連動機能付ヒートポンプ給湯機	太陽光発電と連動し、おもに昼間の太陽光発電の電力を利用し、おもに昼間時間帯に沸き上げ運転を行うもの (通常のエコキュートとは異なります)
太陽熱利用システム	給湯、暖房または冷房に供給する温水、温風または冷風を発生させるのに太陽熱を利用するシステム

#### 補助金額

単独設置 (下記システムを単体で設置)

システム名	補助金額
家庭用エネルギー管理システム (HEMS)	1万円
燃料電池	10万円
蓄電池	10万円
電気自動車等充電設備 (V2H)	5万円
太陽熱利用システム (自然循環型)	1万5,000円
太陽熱利用システム (強制循環型)	3万円

一体的導入 (下記システムを同時に設置)

システム名	補助金額
住宅用太陽光発電施設 + HEMS + 蓄電池	16万2,800円
住宅用太陽光発電施設 + HEMS + 高性能外皮 (ZEH)	16万2,800円
住宅用太陽光発電施設 + HEMS + V2H	11万2,800円
住宅用太陽光発電施設 + HEMS + 断熱窓	12万2,800円
住宅用太陽光発電施設 + 太陽光発電連動機能付ヒートポンプ給湯機	6万2,800円

### ◎次世代自動車購入費補助金

#### 次世代自動車の概要および補助金額

自動車の種類	自動車の概要	補助金額
燃料電池自動車 (FCV)	燃料電池によって駆動される電動機を原動機とする四輪以上の自動車	車両本体価格の10分の1 (千円未満切捨て) ただし、以下を上限とする 個人: 30万円 事業者: 30万円
電気自動車 (EV)	電池によって駆動される電動機を原動機とし、内燃機関を有さない四輪以上の自動車	車両本体価格の10分の1 (千円未満切捨て) ただし、以下を上限とする 軽自動車 個人: 5万円 事業者: 5万円 軽自動車以外 個人: 10万円 事業者: 10万円
プラグインハイブリッド車 (PHV)	外部電源からの充電を可能とした内燃機関およびエネルギー回生機能を有する四輪以上の自動車	車両本体価格の10分の1 (千円未満切捨て) ただし、以下を上限とする 個人: 10万円 事業者: 10万円

申請の受付件数には限りがあり、先着順となります。申請方法や補助金交付条件などの詳細は町ホームページをご覧ください。

問合せ 環境課 環境保全グループ (内線272) FAX63-5169







## 森林環境税について

森林環境税は、温室効果ガス排出目標の達成や災害防止などを図るための森林整備などに必要な地方財源を安定的に確保する目的で、令和元年度税制改正により創設された国税です。森林環境税は国から県と町へ分配され、森林整備やその促進につながるような費用に使われます。

令和6年度から国内に住所のある個人に対して、個人町民税・県民税均等割と併せて1人年額1,000円が賦課徴収されます。

### 均等割と森林環境税の税額

	令和5年度まで	令和6年度以降
森林環境税(国税)	—	1,000円
町民税均等割	3,500円	3,000円
県民税均等割	2,000円	1,500円
合計	5,500円	5,500円

\* 令和5年度まで、個人の町・県民税は東日本大震災からの復興に係る防災のための財源とするため、町民税500円、県民税500円がそれぞれ加算されています。また、県民税の均等割額は「あいち森と緑づくり税」として500円加算されています。

林環境税がかからない人は以下のとおりです。

- 1 同一生計配偶者、扶養親族がない場合  
前年の合計所得金額が38万円以下の人
- 2 同一生計配偶者、扶養申告がある場合  
前年の合計所得金額が28万円×人数(本人+同一生計配偶者+扶養親族(16歳未満の扶養親族を含む))+26.8万円
- 3 生活保護法によって生活扶助を受けている人
- 4 障がい者、未成年者、寡婦またはひとり親で前年の合計所得金額が135万円以下の人

問合せ 税務課 町民税グループ(内線161) FAX56-6218



## 生ごみ処理容器等購入費補助金について

一般家庭から出される生ごみを減量・堆肥化する処理容器(コンポスト)や処理機(電気式)を購入・設置された人に対し、補助金を交付します。

### 対象者

町内在住で、生ごみ処理容器または処理機を町内に設置する人

\* 町税を滞納していないこと

### 補助内容

購入金額の2分の1(100円未満端数切捨て)

補助限度額は、処理容器1基:6,000円、処理機1基:5万円

1世帯につき処理容器は2基、処理機は1基まで

\* この補助金を利用して設置した生ごみ処理容器や処理機が7年を経過し、損傷などで買い替える場合は、再度、補助金を活用することができます。

### 申請方法

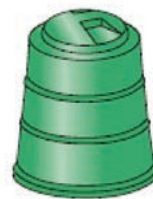
購入日から60日以内に申請書を環境課(役場2階15番窓口)へ提出してください。

\* 領収書など添付

申請の受け付けは、予算の範囲内で先着順となります。

詳細は町ホームページをご覧ください。お問い合わせください。

問合せ 環境課 ごみ対策グループ(内線273) FAX63-5169



処理容器(コンポスト)



処理機(電気式)

12 つくる責任  
つかう責任





## 後期高齢者医療保険料の保険料率などが改定されます

後期高齢者医療制度では、財政運営期間を2年間としており、この期間の医療給付費などの財源に充てるため、保険料率などが改定されます。

### 保険料率の改定について

令和4、5年度 所得割率9.57%  
均等割額49,398円



令和6、7年度 所得割率11.13%<sup>\*1</sup>  
均等割額53,438円

### 保険料の計算方法

保険料は、被保険者の所得に応じて負担する「①所得割額」と、被保険者全員が等しく負担する「②被保険者均等割額」を合計して、個人単位で計算されます。

①所得割額  
(所得金額－基礎控除額<sup>\*2</sup>)  
×所得割率11.13%<sup>\*1</sup>



②被保険者均等割額  
被保険者一人あたり  
53,438円



保険料(年額)  
(限度額80万円<sup>\*3</sup>)  
100円未満切捨て

### 賦課限度額の改定について

令和5年度まで 66万円



令和6年度から 80万円(73万円)<sup>\*3</sup>

- \*1 基礎控除後の総所得金額等が58万円を超えない人の令和6年度の所得割率については10.40%となります。
- \*2 基礎控除額

合計所得金額	基礎控除額
2,400万円以下	43万円
2,400万円超2,450万円以下	29万円
2,450万円超2,500万円以下	15万円
2,500万円超	適用なし

- \*3 令和6年度については令和6年度に新たに75歳に到達する人を除き、賦課限度額は73万円となります。

### 被保険者均等割額の軽減について

世帯主とその世帯にいる被保険者の所得金額の合計に応じて、被保険者均等割額が軽減されます。令和6年度から国の基準に合わせて、5割軽減、2割軽減の対象が拡大されました。

軽減割合	対象世帯の所得判定基準 (改正前)	対象世帯の所得判定基準 (改正後)
7割軽減	43万円 <sup>*4</sup>	43万円 <sup>*4</sup> (変更なし)
5割軽減	43万円＋被保険者数×29万円 <sup>*5</sup>	43万円＋被保険者数×29.5万円 <sup>*6</sup> (拡大)
2割軽減	43万円＋被保険者数×53.5万円 <sup>*7</sup>	43万円＋被保険者数×54.5万円 <sup>*8</sup> (拡大)

- \*4 世帯主とその世帯にいる被保険者に給与所得者等が2名以上いる場合には43万円＋10万円×(給与所得者等の人数－1)以下の世帯
- \*5 世帯主とその世帯にいる被保険者に給与所得者等が2名以上いる場合には43万円＋(29万円×世帯の被保険者数)＋10万円×(給与所得者等の人数－1)以下の世帯
- \*6 世帯主とその世帯にいる被保険者に給与所得者等が2名以上いる場合には43万円＋(29.5万円×世帯の被保険者数)＋10万円×(給与所得者等の人数－1)以下の世帯
- \*7 世帯主とその世帯にいる被保険者に給与所得者等が2名以上いる場合には43万円＋(53.5万円×世帯の被保険者数)＋10万円×(給与所得者等の人数－1)以下の世帯
- \*8 世帯主とその世帯にいる被保険者に給与所得者等が2名以上いる場合には43万円＋(54.5万円×世帯の被保険者数)＋10万円×(給与所得者等の人数－1)以下の世帯

令和6年度の保険料額決定通知書は、7月中旬頃に送付します。

問合せ 保険医療課 医療グループ(内線144) FAX63-5334





## 国民年金保険料の学生納付特例の申請のお知らせ

学生本人の前年所得が一定額以下の場合、在学期間中の国民年金保険料の納付が猶予される「学生納付特例制度」があります。この制度を利用すると、4月から翌年3月までの保険料の支払いが猶予され、10年以内であれば後払い（追納）できます（納付猶予の承認を受けた期間の翌年度から起算して3年度目以降に後払いをする場合は、当時の保険料に一定の金額が加算されます）。この制度の適用を受けるには、申請が必要です。

### 学生納付特例の申請対象期間と審査所得の関係

\*令和6年4月時点

区分	申請の対象となる期間	審査の対象となる所得
令和3年度分	令和4年3月分	令和2年中所得
令和4年度分	令和4年4月～令和5年3月分	令和3年中所得
令和5年度分	令和5年4月～令和6年3月分	令和4年中所得
令和6年度分	令和6年4月～令和7年3月分	令和5年中所得

### 申請時の注意点

#### ①年度ごとに申請書の提出が必要です。

1枚の申請書で申請できるのは1年度分です。

#### ②過去の所得で審査します。

申請する年度に対応する前年所得（上の表を参照）に基づき審査されます。

#### ③令和6年4月以降、速やかに申請してください。

過去の保険料の納付猶予は、申請が遅れると対象となる期間が短くなります。

\*令和6年4月中に受付 ⇒ 令和4年3月分以降が対象

\*令和6年5月中に受付 ⇒ 令和4年4月分以降が対象

#### ④持ち物

学生証、基礎年金番号通知書または年金手帳、身分証明書



## \*令和6年度の国民年金保険料は月額16,980円です

問合せ 保険医療課 国保年金グループ(内線143) FAX63-5334  
岡崎年金事務所国民年金課 ☎(0564)23-2637



←国民年金制度の内容やメリット  
などに関する動画はこちら



## 児童扶養手当の手当額の改定について

児童扶養手当の手当額および加算額が4月分から以下のとおり改定となります。

変更前	変更後（令和6年4月分から）
児童1人のとき 全部支給：月額44,140円 一部支給：月額44,130円～10,410円	児童1人のとき 全部支給：月額45,500円 一部支給：月額45,490円～10,740円
第2子加算額 全部支給：月額10,420円 一部支給：月額10,410円～5,210円	第2子加算額 全部支給：月額10,750円 一部支給：月額10,740円～5,380円
第3子以降加算額 全部支給：月額6,250円 一部支給：月額6,240円～3,130円	第3子以降加算額 全部支給：月額6,450円 一部支給：月額6,440円～3,230円

\*次回支給予定は5月10日㊤（3月分～4月分）です。



問合せ こども課 児童育成グループ（内線134） FAX63-5334



## 物価高騰対応重点支援給付金 (住民税均等割のみ課税世帯・子ども加算)

物価高騰による負担増で影響の大きい、住民税均等割のみ課税世帯などに対して1世帯当たり10万円を、児童(平成17年4月2日以降に生まれた人)がいる住民税非課税世帯と住民税均等割のみ課税世帯に対して児童1人当たり5万円を現金で支給します。

### 対象

次の要件のいずれかに該当し、国が定める基準日(令和5年12月1日)時点で住民票がある世帯です。「①と③」、「②と③」に該当する世帯はそれぞれ給付金を支給します。

\*ただし、世帯員全員が住民税課税の親族等の扶養を受ける場合は対象となりません。

#### ①住民税均等割のみ課税世帯(世帯員全員の令和5年度分住民税所得割が非課税である世帯)

町で確認ができる均等割のみ課税世帯の世帯主に4月中旬に「物価高騰対応重点支援給付金支給要件確認書(均等割のみ課税世帯分)」を送付します。必要事項を記入の上、返信用封筒でご返送ください。

\*住民税均等割非課税世帯(世帯員全員の令和5年度分住民税非課税である世帯)は、対象世帯に該当しません。

\*令和5年度分住民税の修正申告をした人がある対象世帯の世帯主には、確認書が送付されない場合がありますので、お問い合わせください。

#### ②令和5年1月2日以降に転入された人がある住民税均等割のみ課税世帯

世帯員の中に他市町村で住民税均等割のみ課税となっている人がある世帯の世帯主は申請が必要です。申請の際には市町村が発行した「均等割のみ課税証明書」が必要です。その他必要な書類、申請受付開始日などの詳細については町ホームページをご覧ください。

\*申請後の審査に時間がかかる場合がありますのでご了承ください。

#### ③児童(平成17年4月2日以降に生まれた人)を現に監護している住民税非課税世帯と住民税均等割のみ課税世帯(世帯員全員の令和5年度分住民税所得割が非課税である世帯)

町で確認ができる非課税世帯と均等割のみ課税世帯の世帯主に「物価高騰対応重点支援給付金支給要件確認書(子ども加算分)」を送付します。必要事項を記入の上、返信用封筒でご返送ください。

### その他

- 本給付金の提出期限は6月28日(金)となります。提出期限までに提出が無い場合は本給付金の受給を辞退したものとみなされますのでご注意ください。
- 令和5年度分住民税が確認できない場合は、住民税情報の確認ができるまで本給付金を支給できませんので住民税の申告をお願いします。

問合せ 福祉課 包括ケアグループ(内線155) FAX56-6218



## 在宅高齢者外出支援タクシー利用助成券を交付します

一定の条件を満たす80歳以上の人へ、タクシー利用助成券が交付されますので、希望する人は申請をしてください。

対象 町内在住で、次の①~④の全ての条件を満たす人

- ①80歳以上の人(年齢は、令和7年3月31日時点)
- ②医療・福祉・介護施設に入院や入所をしておらず、在宅で過ごしている人
- ③運転免許を受けていない人
- ④福祉タクシー料金助成券の対象者(身体障害者手帳1級から3級・療育手帳A判定またはB判定・精神障害者保健福祉手帳1級または2級保持者)でない人

### 助成券の内容

在宅で生活する高齢者の外出支援を目的に、タクシーを利用する場合の料金の一部を助成します。

助成額 「普通車初乗り運賃」と「普通車初乗り運賃を除く運賃(上限1,000円)」の合計額(1回1枚、16枚分)

\*5月以降に申請される人は、定められた枚数分減らして交付されます。

利用開始日 4月1日から

問合せ 福祉課 包括ケアグループ(内線155) FAX56-6218





## 福祉タクシー料金助成券を交付します

一定の障がいがある人へ福祉タクシー料金助成券が交付されますので、希望する人は申請をしてください。

**対 象** 町内にお住まいで、次の手帳をお持ちの人

- ・身体障害者手帳（1級から3級）
- ・療育手帳（A判定またはB判定）
- ・精神障害者保健福祉手帳（1級または2級）
- \* 運転免許を受けている人は対象となりません。

**助 成 額** 年額 3万5,000円分まで（500円以内券 70枚）

\* 5月以降に申請される人は、定められた枚数分減らして交付されます。

**利用開始日** 4月1日から

**持 ち 物** 対象となる障害者手帳

**問 合 せ** 福祉課 包括ケアグループ(内線155) FAX56-6218



## 国民健康保険の届出は必ず14日以内にしましょう

国民健康保険の届出は、必ず14日以内に手続きを終えましょう。

	届出が必要なとき	届出に必要なもの
国民健康保険に入るとき	町外から転入したとき	—
	職場の健康保険をやめたとき	職場の健康保険をやめた証明書（事業主等の押印が必要）
	職場の健康保険の被扶養者からはずれたとき	扶養からはずれた証明書（事業主等の押印が必要）
	子どもが生まれたとき	—
	生活保護を受けなくなったとき	保護廃止決定通知書
国民健康保険をやめるとき	町外へ転出するとき	国民健康保険証
	職場の健康保険に入ったとき	国民健康保険証、職場の健康保険証または証明書
	死亡したとき	国民健康保険証、喪主（葬祭を行った人）の預金通帳、会葬礼状や領収書などで喪主の確認ができるもの
	障がいにより後期高齢者医療制度に入るとき	国民健康保険証
	生活保護を受けようになったとき	国民健康保険証、保護決定通知書
そのほか	町内で住所が変わったとき	国民健康保険証
	世帯主や氏名が変わったとき	
	世帯が分かれたり、一緒になったりしたとき	
	修学のため町外へ転出するとき	国民健康保険証、在学証明書または学生証
	施設入所のため町外へ転出するとき	国民健康保険証、入所の確認ができるもの
	国民健康保険証をなくしたとき	—

\* 届出には、この表に掲げるもの以外に、手続きをする人の運転免許証など本人確認ができるものと、対象となる人および世帯主のマイナンバーカードなどマイナンバー（個人番号）が確認できるものをご持参ください。

\* 高齢受給者証、限度額適用認定証などをお持ちの人は手続きのときにご持参ください。

\* 別世帯の人が手続きをする場合は委任状が必要です。

**問合せ** 保険医療課 国保年金グループ(内線141) FAX63-5334



## あなたの家は大丈夫ですか？

1月1日に石川県で最大震度7の地震により多数の建物が倒壊しました。愛知県でも大規模な地震がいつ発生してもおかしくありません。旧基準で建てられた木造住宅（昭和56年5月31日以前の建物）については地震による倒壊など甚大な被害を受けている建物が多く、耐震性が不十分であることが心配されます。

命を守るために少しでも家を強くすることを考えてみませんか。

### 受けてみませんか？ 木造住宅無料耐震診断

以下の項目のすべてに該当する場合は、無料でご自宅の耐震診断が受けられます。

- ：昭和56年5月31日以前に建築された住宅であること
- ：木造2階建て以下で在来軸組構法または伝統構法であること
- ：現に居住しており就寝する部屋があること



都市計画課の窓口にて申し込みますので、ぜひお申し込みください。

診断の結果は判定値で表され、地震に対する強さの目安は次のとおりです。

#### 判定値の基準

震度 判定値	5弱	5強	6弱	6強	7	無被害	ほぼ無被害
1.3	無被害	無被害	小破	中破	大破	小破	継続使用可・軽微な補修要
1	無被害	小破	中破	大破	倒壊	中破	多くの場合避難生活・かなりの修復費用が発生
0.7	小破	中破	大破	大破	倒壊	大破	避難生活・修復困難
0.4	小破	大破	倒壊	倒壊	倒壊	倒壊	命を落とす危険性大

### 補助金を活用して自宅の耐震化を！

判定値が1.0以上であれば大きな地震の際にも倒壊しないとされています。

判定値が1.0に満たなかった場合は、1.0以上となるように補助金を活用しながら耐震補強を進めましょう。

#### 耐震改修工事費補助

判断値を1.0以上に向上させる耐震改修工事費に対し**最大120万円**を補助します。



### まずは命を守る減災化

判定値が0.4以下で倒壊の危険性がより高い住宅に対しては、耐震改修以外にも補助をしています。

#### 耐震シェルター整備費補助

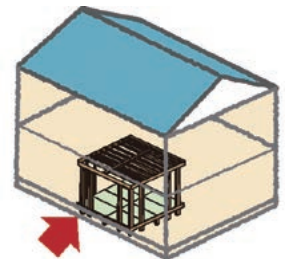
住宅内に耐震シェルターを整備する費用に**最大30万円**を補助します。

シェルター内であれば大きな地震時にも倒壊せず命は助かります。

#### 除却工事費補助

危険と判定された住宅の除却工事費に**最大30万円**を補助します。

耐震改修費用が高額になってしまう場合には除却して建て替えもご検討ください。



**災害は待ってはくれません！**

**できるときにできることから防災対策を始めよう！**



#### 留意事項

必ず工事着手（契約）前に交付申請をして、交付決定を受けてください。（着手後の申請は受け付けできません）

その他の要件などについては、事前に都市計画課までご相談ください。受付は12月末日、完了は令和7年2月末日期限です。

**問合せ** 都市計画課 計画整備グループ(内線221) FAX63-5129





## 今一度ブロック塀などの安全点検をお願いします！

平成30年6月18日大阪北部を震源とする地震により組積造やコンクリートブロック造の塀が倒壊し、登校中の女児を含む2人が倒壊した塀により命を落とす事故が発生しました。

### ブロック塀の点検をしよう！

みなさんの周りにあるブロック塀は、見かけはしっかりしていても安全性に欠けるものがたくさんあります。危険なブロック塀をなくすよう、ブロック塀の自己点検を行いましょう。  
※わからない項目については専門家に相談しましょう。  チェックしてみよう！

ひとつでも該当していれば、安全性に欠けると考えられるため、改善等を行う必要があるよ！



**check**

高さが2mを超える。  
(厚さが15cm以上であれば2.2m)

高さ2m 超え

**check**

厚さが10cm未満である。

10cm

**check**

傾きがある。

**check**

亀裂・目地割れがある。

**check**

透かしブロックが連続で配置してある。

透かしブロック

**check**

鉄筋が入っていない。

縦・横 80cm 以内

直径 9mm以上

鉄筋

**check**

高さの1/5以上の突出

控壁がない。

控壁

3.4m 以内

**check**

コンクリート基礎がない。  
(高さ1.2m超えの場合、根入れの深さ30cm未満である。)

その後、通学路を中心としたブロック塀などの安全点検の呼びかけを進めてきましたが、依然として危険と思われるブロック塀が町内各所に見受けられます。点検票を参考にご自宅のブロック塀などのチェックをお願いします。



#### ご存知ですか？

ブロック塀には法律で定められた基準があります。  
ブロック塀の安全性の確保は所有者の責任です。



#### 【ブロック塀安全点検票】

### 危険なブロック塀などの撤去費用の補助制度

点検の結果、危険と思われる場合には、補助制度の活用も検討しつつ安全対策をよろしくをお願いします。

#### 補助対象工事

道路面からの高さが1メートルを超える、または擁壁上からの高さが60センチを超えるブロック塀などのうち、道路などの公共施設に面する部分の全てを撤去する工事

#### 補助対象金額

- ①と②を比較し少ない額の2分の1以内かつ上限10万円
- ①対象となるブロック塀などの撤去に要する費用（見積額）
- ②対象となるブロック塀などを撤去する長さ（メートル）×1万円

#### 留意事項

必ず工事着手（契約）前に交付申請をして、交付決定を受けてください。（着手後の申請は受け付けできません）  
その他の要件などについては、事前に都市計画課までご相談ください。受付は12月末日、完了は令和7年2月末日期限です。

問合せ 都市計画課 計画整備グループ(内線221) FAX63-5129





## 災害時相互応援協定に基づく石川県内灘町への支援活動について

1月1日㊤に発生した令和6年能登半島地震によって被災した石川県内灘町の被災者に対し、災害時相互応援協定に基づき、2月10日㊤から2月12日㊤に町内企業および団体の協力のもと、支援活動を行いました。

### 被災者へクレープとおしるこの提供

金星工業株式会社の協力のもと、クレープとおしるこの炊き出しを行いました。炊き出しは避難所にもなっている展望温泉ほのぼの湯で行い、避難者や浴場を利用してきた内灘町民らに2日間でクレープとおしるこ各300食を振る舞いました。



クレープを提供する様子



内灘町の皆さん



炊き出しを行った金星工業株式会社の皆さん

### 被災者へ温かいカレーを提供

町商工会、NPO法人ふれあい工房たん（石川県金沢市）、NPO法人愛知ネット（愛知県安城市）の協力のもと、カレーの炊き出しを行いました。

炊き出しを行った西荒屋小学校付近では、液状化により未だに水道、下水道の利用ができない状況であり、被災した自宅で生活している人たちや週末に自宅の片付けを行っている人たちに温かいカレー300食を提供しました。



カレーを提供する様子



炊き出しを行った皆さん

**問合せ** 防災安全課 安全テラスグループ(内線373) FAX63-5139  
企業立地課 立地推進グループ(内線341) FAX63-5139





## 町内事業所がこうした健康応援事業 『健康づくり出前講座』を活用!

町内事業所3か所で「健康づくり出前講座」を実施しました。

ミッドランド税理士法人(幸田事務所)では、職業柄座り仕事が多く、新たな運動機会の設定のため、「働く世代のストレッチ」の講座を受講されました。

幸田町教育研究会(事務部会)では、学校における業務が多様化する中、仕事と生活の質や業務の効率に強い「睡眠」に着目され、「働く世代は休養も大切!睡眠改善講座」を受講されました。

矢作産業株式会社では、体の健康だけでなく、心の健康にも目を向けて心身ともに健康に働けるよう職員の勉強機会として「働く世代のメンタルヘルス」の講座を受講されました。

3事業所とも真剣な講座受講の様子・参加者の声から健康意識の高さ、積極的に健康増進に取り組まれている様子が伺えました。

### この春、事業所の「健康経営」始めませんか?

全国健康保険協会(協会けんぽ)愛知支部と連携して、町内事業所が「健康経営® \*」に取り組みやすいように、協会けんぽの「健康宣言」に、町の健康づくり支援メニューを加えた「Wチャレンジ」を実施しています。健康経営にご興味がある事業所は、お気軽にご相談ください。協会けんぽにご加入でない事業所も町の健康づくり支援メニューをご利用いただけます。

\*「健康経営®」は、NPO法人健康経営研究会の登録商標です。

### こうした健康応援事業「健康づくり出前講座」 (健康づくり支援メニュー)

町内の事業所が、健康経営の観点から健康づくりに取り組んでいけるよう、無料で健康講座の講師を派遣し、健康づくりを支援します。

**内 容** 出前講座メニュー(詳細は、町ホームページに掲載)の中から、希望講座を選択いただき健康講座を開催します。所要時間や場所については、希望に応じます。

**対 象** 開催にあたり、10人以上参加できる事業所

**講 師** 保健師、管理栄養士、健康運動指導士など

**費 用** 無料

**そのほか** 同一事業所による申し込みは年1回とします。

**申 込 み** 講座を希望する日の2カ月前までに健康課 健康増進グループ(内線182)へお申し込みください。

FAX(0564)62-8217



ミッドランド税理士法人での様子



幸田町教育研究会での様子



矢作産業株式会社での様子



←町ホームページはこちら



## 産婦健康診査が2回になります。

**対 象** 町に住民登録のある人で、4月1日以降に産婦健康診査2回目を受診される人

**助成内容** 産後8週以内(出産の翌日から56日間)に受けた産婦健康診査2回目分 上限5,000円

**その他** 4月1日以降に母子健康手帳を交付する人は交付時にお渡しします。既に母子健康手帳の交付を受け4月1日以降に産婦健康診査の2回目を受診される人は受診票を郵送します。

**問 合 せ** 健康課 母子保健グループ(内線184) FAX62-8217





## 狂犬病予防注射を受けましょう

あなたが飼っている愛犬は、法令により、毎年4月1日から6月30日の間に、狂犬病予防注射を受けることになっています。予防注射を受けるときは、必ず、案内はがき（令和6年度 狂犬病予防注射実施・登録確認通知書）を持参してください。

町の集合注射の実施日程は、町ホームページまたは案内はがきをご覧ください。

\*都合の悪い人は、動物病院で受けることもできます。

**対象** 生後91日（3カ月）以上の犬

**費用** 注射のみ：3,500円

\*登録していない犬は、登録料3,000円が別途かかります。



←町ホームページはこちら

### そのほか

- フンの後始末を！ 道路や公園はみんなのものです。フンは必ず持ち帰り、飼い主の責任で片付けましょう。
- 犬が死亡、いなくなったときは、環境課へご連絡ください。
- 飼い主を見つける手掛かりになりますので、鑑札や注射済票を首輪に付けましょう。
- マイクロチップが装着されている犬を飼い始めた場合や、飼い犬にマイクロチップを装着した場合は、30日以内に飼い主情報を登録しましょう。

**問合せ** 環境課 環境保全グループ(内線272) FAX63-5169



## 幸田町シニア・シルバー世代サポートセンターの無料職業相談所が4月1日から移転しました

旧事務所の坂崎から「幸田町生涯現役館（旧 幸田町高齢者ふれあいプラザ）」に移転しました。

• 移転先：☎444-0123 上六栗字堀合41番地1



無料職業相談所は厚生労働大臣の許可を得て、就職・起業支援やボランティア活動の紹介などを実施しています。求人先事業所の紹介は岡崎ハローワークと連携し、同じ求人情報を共有しての紹介が可能ですので、求職希望の人はご連絡をお願いします。

また、求人募集の事業所におきましても無料で求職の人をご紹介いたしますので、ご連絡をお待ちしています。詳しくはホームページをご覧ください。

**問合せ** 幸田町シニア・シルバー世代サポートセンター 無料職業紹介所  
☎(0564)73-0050（平日午前8時30分～午後5時15分）



←ホームページはこちら





## 教育委員会の活動について点検・評価を行いました

「地方教育行政の組織及び運営に関する法律」に基づき、令和4年度の活動内容について点検・評価を行いました。

### 就学援助事業

#### 事業の概要

経済的な理由によって就学困難な児童または生徒の保護者に対し、義務教育の円滑な教育の機会均等のため、学用品費、給食費、修学旅行費などの援助を行う。

#### 外部評価委員会評価

就学に必要な経費を補助することにより、保護者などの経済的負担を軽減でき、教育機会の均等の保持を図れている。その中で、援助を必要とする人を取り残すことなく、確実に制度案内できるよう、広報やチラシはもとより、関係課と連携を図るなど、制度の周知を広く行っていただきたい。

### 教育相談事業

#### 事業の概要

町内の小中学生、保護者、教員などに対して、非行や悩みを解消し集団生活に適應できるよう、相談、助言および不登校で悩む児童生徒などに対する個々の状態に応じた指導を行う。

#### 外部評価委員会評価

より多くの人が相談しやすい環境づくりが進んでいることは評価する。教育相談事業だけにとどまらず、児童生徒の不登校の状況や背景を正確に把握し、関係機関などとの連携や問題解決を図るための支援が必要と考える。

### 社会体育推進事業

#### 事業の概要

全年齢層の町内在住、在勤者に対して、スポーツの振興と心身の健全な発達、相互の親睦を図り、明るく住みよいまちづくりに寄与するために、町民大運動会、スポーツ教室、町民スポーツ大会、新春駅伝・ファミリージョギング大会、愛知駅伝参加、ニュースポーツの普及などを行う。

#### 外部評価委員会評価

個人のニーズに合わせたスポーツを展開しつつ、やりたい時にできる環境を整えておくことが大切と考える。新たにニュースポーツのモルックを取り入れたところも評価できる。町民大運動会開催については、開催方法の検討と継続をお願いする。

\*教育委員会の施策に関する点検・評価についての詳細は、町ホームページをご覧ください。

問合せ 学校教育課 庶務グループ(内線422) FAX63-5149



## 教育委員に佐野康晴さんが就任

伊藤秀雄委員（里区）の任期満了に伴い、佐野康晴さん（市場区）が4月1日付けで就任されました。任期は、4月1日から令和10年3月31日までの4年間です。

#### 就任あいさつ

このたび、ご縁をいただき、教育委員の大役をお引き受けすることになりました。

昨年度、区長として地元の小中学校を久しぶりに訪れました。かつて教員として学校教育の現場を経験しましたが、しばらく離れている間に、教育を取り巻く情勢がずいぶん変わってきたことを感じました。

新型コロナ5類移行後の学校行事や学校生活のあり方、教員のなり手不足と働き方改革、部活動の地域移行・地域連携、ICT教育の進展に伴うメディアリテラシーとネット犯罪、地域で学校を支えるコミュニティ・スクールの導入など、学校教育が抱える新たな課題は、数多く多岐にわたっています。しかしながら、校内で出会った子どもたちの笑顔や元気の挨拶は昔のままで、ほっとさせられたのを覚えています。

子どもたちのこの笑顔や輝かしい未来を守るために、保護者や地域の皆さん、教員の皆さんなど学校教育に関わる皆さんとともに、微力ではありますが尽力したいと思います。どうぞよろしく願いいたします。

問合せ 学校教育課 庶務グループ(内線422) FAX63-5149



就任した佐野さん

## 毎月の無料相談

### ◎行政相談

とき 毎月第3水曜日（祝日除く）午前10時～正午  
ところ 役場1階相談室1  
問合せ 総務課 法規グループ（内線353）FAX63-5139

### ◎人権相談

とき 毎月第1水曜日 午前9時～正午  
ところ 役場1階相談室  
問合せ 住民課 住民窓口グループ（内線122）FAX62-6555

### ◎消費生活相談

#### ▶幸田町（電話相談可）

とき 毎週火曜日 午前10時～正午、午後1時～4時  
\*受付は午後3時30分まで  
ところ 役場1階相談室  
問合せ 企画政策課 政策グループ（内線331）FAX63-5139

#### ▶愛知県消費生活総合センター（電話相談可）

とき ㊸～㊿ 午前9時～午後4時30分  
㊺・㊻ 午前9時～午後4時  
ところ・問合せ 愛知県消費生活総合センター ☎052-962-0999

### ◎多重債務相談（予約制）

とき 毎週火・木曜日 午後1時～4時  
ところ・問合せ 愛知県消費生活総合センター ☎052-962-0999

### ◎司法書士法律困りごと相談（1週間前までに要予約）

とき 毎月第1・3水曜日 午後1時～4時  
ところ 福祉サービスセンター  
問合せ 幸田町社会福祉協議会 ☎62-7171 FAX62-7254

### ◎無料法律相談（予約制）

とき 毎月第2木曜日 午後1時～4時  
\*令和6年度の6月・9月・12月・3月は第2水曜日  
ところ 役場3階301会議室ほか  
問合せ 住民課 住民窓口グループ（内線121）FAX62-6555

### ◎税理士による税務相談（予約制）

とき 毎月第3木曜日 午後1時30分～2時15分、  
午後2時30分～3時15分  
ところ 役場1階相談室  
問合せ 税務課 町民税グループ（内線161）FAX56-6218

### ◎国税に関する「電話相談センター」

とき ㊸～㊿（祝日、年末年始除く）午前8時30分～午後5時  
利用方法 ①岡崎税務署 ☎58-6511へ電話 ②自動音声→「1」  
を押す ③自動音声→相談内容の番号を押す

### ◎税務相談（予約優先）

とき 毎週月・水・金曜日 午前10時～午後3時  
ところ 岡崎信用金庫本店（岡崎市菅生町）  
問合せ 東海税理士会 岡崎支部事務局 ☎25-6622

### ◎心配ごとお気軽相談（電話相談可）

とき 毎週水曜日 午前9時～正午  
ところ 役場1階相談室  
問合せ 福祉課 介護保険グループ（内線156）FAX56-6218

### ◎子どもの権利擁護委員会

とき ㊸～㊿（祝日除く）午前8時30分～午後5時15分  
問合せ こども課 児童育成グループ（内線133）FAX63-5334  
メール kodomo-kenri@town.kota.lg.jp

### ◎ひとり親家庭相談（電話相談可）

とき 毎月第4木曜日  
午前10時～午後4時  
ところ 役場1階相談室  
問合せ 福祉課 包括ケアグループ（内線155）FAX56-6218

### ◎こどもの相談

とき 毎月第2木曜日 午前10時～午後4時  
ところ 役場1階相談室  
問合せ 福祉課 包括ケアグループ（内線155）FAX56-6218

### ◎子育て相談（訪問相談可）

とき ㊸～㊿ 午前8時30分～午後5時  
㊺ 午前8時30分～正午 \*㊻は電話相談のみ（祝日除く）  
ところ・問合せ 上六栗子育て支援センター ☎・FAX62-8333

### ◎教育相談

とき ㊸～㊿ 午前10時～午後6時  
ところ ㊸ 多文化共生拠点施設相談室  
㊹～㊿ 中央公民館教育相談室  
問合せ ☎・FAX63-1188 メール k-soudan@siren.ocn.ne.jp

### ◎高齢者の相談（訪問相談可）

とき ㊸～㊿（祝日除く）午前8時30分～午後5時15分  
ところ ①北部地域包括支援センター ②中部地域包括支援センター  
③南部地域包括支援センター  
対象 ①坂崎・幸田学区在住者 ②中央・荻谷学区在住者  
③豊坂・深溝学区在住者  
問合せ ①☎62-5516 FAX62-5517 ②☎62-7331 FAX62-7254  
③☎47-7370 FAX47-7371

### ◎認知症介護電話相談

とき ㊸～㊿（祝日除く）午前10時～午後4時  
問合せ 公益社団法人 認知症の人と家族の会・愛知県支部  
☎0562-31-1911 FAX0562-33-7102

### ◎ゆるカフェ（若年性認知症・高次脳機能障害当事者の相談・交流会）

とき 毎月第1土曜日 午前10時～正午  
ところ 就労継続支援B型事業所ひなた  
問合せ 福祉課 包括ケアグループ（内線154）FAX56-6218

### ◎身体・知的・精神障がい者相談（訪問相談可・予約制）

とき ㊸～㊿（祝日除く）午前8時30分～午後5時15分  
ところ ①生活支援センターこうた ②相談支援事業所ひなた  
③幸田町社協相談支援事務所  
対象 ①北部中学校区在住者 ②幸田中学校区在住者  
③南部中学校区在住者

相談員 相談支援専門員、社会福祉士、精神保健福祉士  
問合せ ①☎63-1755 ②☎77-6900 ③☎62-7171

### ◎心の病気を抱える人の家族の相談

とき 毎月第3火曜日 午後1時30分～3時  
ところ つどいの家1階 図書室  
問合せ 福祉課 福祉グループ（内線151）FAX56-6218

### ◎憩いの場（心の病気のある人のデイケア）

とき 毎週火曜日 午後1時30分～4時  
ところ つどいの家1階 会議室  
問合せ 福祉課 福祉グループ（内線151）FAX56-6218

### ◎ひきこもり家族の集い

とき 毎月第3水曜日 午後5時30分～7時  
ところ つどいの家1階 会議室  
問合せ 幸田町基幹相談支援センター ☎63-1755 FAX63-1756

### ◎精神保健福祉（心の病、心の健康）相談

とき ㊸～㊿（祝日、年末年始除く）午前9時～午後4時30分  
ところ・問合せ 西尾保健所健康支援課  
☎0563-56-5241 FAX0563-54-6791

### ◎こころの健康医師相談（2日前までに要予約）

とき 奇数月の第3木曜日 午後2時～4時  
ところ 西尾保健所2階相談室  
問合せ 西尾保健所 健康支援課 ☎0563-56-5241

### ◎愛知県よろず支援拠点出張相談（経営者向け）

とき 毎月第2火曜日（祝日除く）午後2時～4時30分  
ところ 役場1階相談室  
問合せ 産業振興課 商工観光グループ（内線262）FAX63-5129



**人口動態** 2024.3.1現在

総人口 42,284人(前月比+24人)  
 内 男21,501人 女20,783人  
 世帯数 16,846世帯(前月比+14世帯)

2月中の主な異動  
 出生 33人(男 18人/女 15人)  
 死亡 30人(男 16人/女 14人)  
 転入 144人(男 76人/女 68人)  
 転出 125人(男 65人/女 60人)

**戸籍異動** 2月届出分(順不同・敬称略)

おめでとうございます

出生児	保護者	区
中山 幸弥【こうや】	理絵	大草
新谷 結桜【ゆら】	雄一	坂崎
小野 悠真【はるま】	裕太	大草
加藤 愛大【あいと】	智広	六栗
加藤 虹羽【にこ】	誠也	六栗
富永 冬凜【とうり】	一弥	六栗
岡田 璃太【りた】	絢加	高力
吉見 玲那【れな】	圭史	鷺田
古布 一華【いちか】	春奈	六栗
加藤 圭悟【けいご】	三樹矢・礼子	坂崎
伊藤 蒼空【そら】	唯衣	高力
太田 彩陽【あさひ】	賢二	鷺田
杉田 颯麻【ささま】	雄平	芦谷
堀口 真白【ましろ】	弘樹	市場

おくやみ申し上げます

死亡者	年齢	世帯主	区
加藤 美恵子	100	加藤 勝義	須美
三浦 澄子	54	三浦 淳英	芦谷
廣野 光二	82	廣野 光二	上六栗
長嶋 キク	87	長嶋 六男	坂崎
一石 美つる	98	一石 美つる	坂崎
榊原 とし子	91	榊原 とし子	高力
小嶋 寛治	91	小嶋 利之	横落
黒柳 マサル	90	黒柳 昭吾	坂崎
長谷 伊久男	68	長谷 伊久男	桐山
吉澤 傳治郎	92	吉澤 傳治郎	岩堀
丸山 義明	94	丸山 義明	芦谷
番野 みよ	98	番野 みよ	岩堀
杉浦 稔章	93	杉浦 稔章	海谷
大須賀 定一	98	大須賀 照明	野場
大須賀 彖つ	89	大須賀 達夫	上六栗

\*プライバシー保護のため、希望者のみ掲載しています。掲載希望の人は、届け出時に住民課にお申し出ください。

**ケーブルTV 4月の番組案内**  
 〈スマイル12チャンネル〉

- ①『テレビ回覧板WEEKLY』(15分)  
幸田町、蒲郡市の地域ニュース。毎週土曜日更新  
(毎日9:00、12:00、15:00、17:00、19:00、22:00放送)
- ②『町の風景』(10分)  
幸田町、蒲郡市の美しい風景をお届けします。  
4月13日(土)～26日(金) 1週目 9:15、12:30、19:15放送  
2週目 12:15、18:00、22:15放送
- ③『マイ Home Town』(30分)  
「私の町」をテーマにしたエリア内の情報番組。  
4月13日(土)～26日(金) 1週目 9:30、19:30、22:30放送  
2週目 10:30、15:30、20:00放送
- ④『店ばな工房』(15分)  
幸田町、蒲郡市にあるお店を紹介します。  
4月20日(土)～5月3日(金) 1週目 9:15、12:30、19:15放送  
2週目 12:15、18:00、22:15放送
- ⑤『源流探訪～幸田の川～』(15分)  
幸田町を流れる川の源流を辿ります。  
4月20日(土)～5月3日(金) 1週目 9:30、19:30、22:30放送  
2週目 10:30、15:30、20:00放送
- ⑥『幸田町今昔写真EXPLORER』(15分)  
お笑い芸人ツケマイ23号が幸田町を巡り古い写真を探します。  
4月20日(土)～5月3日(金) 10:00、16:00、21:00放送

問合せ 三河湾ネットワーク株式会社 ☎0120-794934

【特別番組】幸田町町村合併70周年記念番組～オリジナルソングが完成～(仮)  
 今年、町村合併70周年を迎える幸田町。その記念としてオリジナルソングを制作することに。制作をするのは「ショッピングモールの歌姫」と称される半崎美子さん。番組ではなぜ半崎さんに制作を依頼したのかなど、歌が完成するまでを追いかけます。一体どんな歌に仕上がったのでしょうか。

4月6日(土)～30日(火) 1週目 9:30、2週目 15:30  
3週目 20:30、4週目 21:15放送

**今月の表紙**

「三河湾を駆け抜ける！」

今月の表紙は3月1日(金)から3月3日(日)に開催されたラリー三河湾の様子です。3月2日(土)には会場である深溝運動場に多くの人々が観戦に来ていました。

当日は強風が吹き荒れていましたが、ラリーカーは強風をもとせずに、大きなエンジン音と共に駆け抜け、観客を魅了していました。また、深溝運動場近辺には河津桜が開花しており、桜の木の間を駆け抜けるラリーカーも見どころで、多くの人々が懸命にカメラのシャッターを切っていました。会場にはキッチンカーが並び、JR三ヶ根駅近辺ではマルシェも開催され、多くの人で賑わう一日となりました。

別ショットの写真





# 健康インフォメーション

Health Information



## ★☆☆ 5月の保健センター 行事・健診 ★☆☆

	日/曜	受付時間	備考
<b>離乳食後期講習会</b> (かみかみクラス)	15日㊟	午後1時～1時30分	対象：令和5年7月～8月生まれの子を持つ保護者 内容：離乳食についての講話 申込み：5月7日㊟～10日㊟ 定員15人 *先着順
<b>4か月児健診</b> (令和5年12月11日～令和6年1月8日生)	9日㊟	郵送される個別通知をご確認ください。	内容：身体測定、内科健診、個別相談、絵本の紹介
<b>10か月児健診</b> (令和5年6月16日～7月20日生)	23日㊟	郵送される個別通知をご確認ください。	内容：身体測定、内科健診、個別相談、歯みがき相談
<b>1歳6か月児健診</b> (令和4年9月26日～10月31日生)	28日㊟	郵送される個別通知をご確認ください。	内容：身体測定、内科・歯科健診、フッ化物塗布、個別相談
<b>2歳児歯科健診</b> (令和4年3月2日～4月12日生)	21日㊟	郵送される個別通知をご確認ください。	内容：歯科健診、歯みがき指導、フッ化物塗布、個別相談
<b>3歳児健診</b> (令和3年1月9日～令和3年1月30日生)	16日㊟	郵送される個別通知をご確認ください。	内容：尿検査、身体測定、内科・歯科健診、フッ化物塗布、個別相談

\*対象者には、概ね健診日の1か月前に通知を郵送します。

\*詳細は町ホームページ、郵送される個別通知をご覧ください。

## ★☆☆ 5月の保健センター 相談 ★☆☆

	日/曜	受付時間	備考
<b>母子健康手帳交付</b>	7日㊟ 13日㊟ 20日㊟ 27日㊟	午前9時45分～10時	内容：母子健康手帳交付説明会、健診受診票交付、妊娠中の生活の話、個別相談など 持ち物：妊娠届出書 裏面に記載してある持ち物をお持ちください。 そのほか：都合の悪い人、外国籍の人はご連絡ください。
<b>こんにちは赤ちゃん訪問</b>		随時	対象：生後4か月未満の赤ちゃんのいる全家庭 内容：赤ちゃん訪問員（地域の先輩ママ）による、地域の子育て情報の提供・絵本のプレゼント・心配や困っていることなどの聴取（心配事には、後で保健師などが連絡し、相談に応じます）。 *電話連絡後に訪問（電話番号が分からない場合は、直接伺う場合もあります）。転入などで赤ちゃん訪問連絡票を出されていない人は、電話連絡をお願いします。
<b>助産師などによる新生児等訪問相談</b>		随時（電話予約が必要です）	対象：生後2か月未満の母子 内容：助産師または保健師の家庭訪問による個別相談、母乳に関する悩み・授乳・育児・産後の体・生活、母の気持ちなどの相談・指導
<b>母乳相談</b>	23日㊟	午前9時～11時	対象：生後3か月未満の母子（予約制） 内容：母乳授乳量測定、授乳相談
<b>乳幼児健康相談</b>	8日㊟	午前9時30分～11時	対象：乳幼児（予約不要です。受付時間内に自由にお越しください。） 内容：保健師・栄養士による、育児、健康相談
<b>成人健康相談</b>		随時（電話予約が必要です）	健康に関すること全般（栄養相談も含む）

\*各種相談は、電話でも随時受け付けています。必要時には、家庭訪問指導も行います。

\*乳幼児健診、歯科健診、予防接種、母乳相談、乳幼児健康相談、離乳食講習会には、必ず母子健康手帳をお持ちください。



## ★★★ 予防接種を受けましょう ★★★

対象者には4月下旬に接種券を郵送します。

予防接種の種類	接種期間	接種方法
<b>ロタ予防接種</b> 令和6年3月生まれの人	1価(ロタリックス)は生後2か月～生後24週。5価(ロタテック)は生後2か月～32週。	1価(ロタリックス)は2回接種。5価(ロタテック)は3回接種
<b>B型肝炎予防接種</b> 令和6年3月生まれの人	生後2か月～1歳の誕生日前日	3回接種
<b>小児用肺炎球菌予防接種(初回・追加接種)</b> 令和6年3月生まれの人	生後2か月～5歳の誕生日前日	4回接種(ただし、1回目を接種する年齢によって接種回数が変わってきます。詳しくは、接種券と同封してある案内を参考にしてください。)
<b>五種混合予防接種(第1期初回)</b> 令和6年3月生まれの人	生後2か月～7歳6か月の前日	3回接種
<b>四種混合予防接種(第1期追加)</b> 1期初回3回目を令和5年5月に接種した人	7歳6か月の前日まで	1回接種
<b>ヒブ予防接種(追加接種)</b> ヒブ初回予防接種を令和5年10月に接種した人(ただし、1回目を1歳以上で接種した人は除く)	5歳の誕生日前日まで	1回接種
<b>BCG予防接種</b> 令和5年12月生まれの人	生後5か月～1歳の誕生日前日	1回接種
<b>麻疹及び風しん混合第1期予防接種</b> 令和5年5月生まれの人	1歳の誕生日～2歳の誕生日前日	1回接種
<b>水痘予防接種</b> 令和5年5月生まれの人	1歳の誕生日～3歳の誕生日前日	2回接種
<b>日本脳炎予防接種(第1期初回)</b> 令和3年5月生まれの人	3歳の誕生日～7歳6か月の前日	2回接種
<b>日本脳炎予防接種(第1期追加)</b> 1期初回2回目を令和5年5月に接種した人	7歳6か月の前日まで	1回接種
<b>日本脳炎第2期予防接種</b> 平成27年5月生まれの人	9歳の誕生日～13歳の誕生日前日	1回接種(接種の際は必ず保護者同伴でお出掛けください)
<b>二種混合第2期予防接種</b> 平成25年5月生まれの人	11歳の誕生日～13歳の誕生日前日	1回接種(接種の際は必ず保護者同伴でお出掛けください)
<b>おたふくかぜ予防接種(任意接種)</b> 令和5年5月生まれの人	1歳の誕生日～2歳の誕生日前日	1回接種

## 帯状疱疹予防接種費用の一部を助成します

帯状疱疹予防接種を希望される人に、接種費用の一部を助成します。予防接種法に基づかない任意の予防接種となりますので、効果や副反応などについて十分にご理解いただいた上で接種の判断をしてください。

## ワクチンの種類

(1)生ワクチン (2)不活化ワクチン

## 接種対象

- (1)接種日において、町に住民登録がある50歳以上の人
- (2)今までに本助成制度を受けたことのない人

## 助成回数

生涯1回(不活化ワクチンは2回接種しますが、1回ごとに助成金があります)

## 申請期間

4月22日(月)～12月27日(金)

## 接種までの流れ

- (1)町保健センターへ事前申請してください(電話・窓口・電子による申請が可能です)。
  - \*接種券は、申請いただいた日から、10日程度でお手元に届きます。
- (2)郵送された接種券をお持ちの上、ご自身で医療機関に予約し、接種を完了してください。
  - \*医療機関では助成後の金額をお支払いしてください。



問 合 せ 健康課 健康増進グループ(内線182) FAX62-8217

↑電子申請はこちらから

# 日曜・祝日の当直医療機関・薬局

4/1~4/30

受付時間 ● 午前9時～正午、午後2時～5時

掲載日以外を知りたい人は、岡崎市医師会のホームページをご覧ください。(https://www.okazaki-med.or.jp/)

●保険証をお持ちください。 ●市外局番はすべて(0564)です。  
●都合により当直医を変更することもありますので、救急医療情報センターでご確認ください。

	4月7日(日)	4月14日(日)	4月21日(日)	4月28日(日)	4月29日(月祝)
内科 または 小児科	とみた小児科 (横落) ☎63-1180	内科・消化器科 ゆうクリニック (六名南1) ☎58-5311	ミヶ根クリニック (深溝) ☎62-2055	野々村クリニック (芦谷) ☎56-6500	こん野ファミリー クリニック (大草) ☎56-1505
外科	ありま脳神経外科 クリニック (針崎) ☎58-5051	かけい整形外科 (美合) ☎73-4785	宇野病院 (中岡崎) ☎24-2211	岡崎共立病院 (羽根) ☎55-0660	むらかみ整形外科 (高力) ☎63-2366
皮膚科	みしま医院* (康生通) ☎21-1648	こうた皮フ科クリニック (大草) ☎56-1311	宇野病院 (中岡崎) ☎24-2211	ぬまた皮フ科クリニック (羽根) ☎53-1128	野島の森皮フ科クリニック (亀美旭) ☎72-7555
耳鼻 咽喉科	むつみ耳鼻咽喉科 (井内) ☎72-2320	水上眼科耳鼻咽喉科 (暮戸) ☎33-2111	坂堂医院 (福寿) ☎21-6156	中野耳鼻咽喉科 (本町通2) ☎22-0261	耳鼻咽喉科 j クリニック (不吹) ☎71-6767
眼科	小島眼科クリニック (十王) ☎25-5155	水上眼科耳鼻咽喉科 (暮戸) ☎33-2111	みやした眼科 (明大寺) ☎57-8166	緑丘アイクリニック (緑丘2) ☎71-7711	岡崎南上地眼科クリニック (上地2) ☎73-3005
産婦人科	救急医療情報センターへお問い合わせ ☎21-1133				
薬局	やくえみ薬局 針崎店 (針崎) ☎55-8800		パナプラス薬局 ミヶ根店 (深溝) ☎63-0063	サニー薬局 (羽根) ☎55-8063	ポプラ薬局 (幸田) ☎63-6090
		シンコー薬局 六名店 (六名南1) ☎64-2831		小田薬局 (本町通2) ☎21-0808	どれみ調剤薬局 (不吹) ☎71-2017
	アポロ薬局 六ツ美店 (井内) ☎58-5687		ナンブ薬局 中岡崎店 (中岡崎) ☎24-3215	調剤薬局アモス 緑丘店 (緑丘2) ☎71-7086	エムハート薬局 上地店 (上地2) ☎72-7007

●夜間おくり相談については…岡崎薬剤師会 ☎080-9730-5274 受付時間/午後8時～翌日午前6時 ※印は、泌尿器科・皮膚科

2次救急 (内科・外科)	藤田医科大学岡崎医療センター (針崎) ☎64-8800	終日 *紹介状がないと一定の負担が必要となることがあります。 (非紹介患者初診加算 7,000円+消費税)
2次救急医療機関は、入院・手術などが必要な患者および救急車で搬送された人が優先となりますが、状況に応じて対応しますので、来院の際は必ず事前に電話でお問い合わせください。	愛知医科大学メディカルセンター (仁木) ☎66-2811	平日/午後6時～午前0時 土曜日/午後1時～午前0時 日曜・祝日/午前8時～午前0時
	宇野病院 (中岡崎) ☎24-2211	4月13日(土)・20日(土)/午後6時～午前0時
	岡崎南病院 (羽根東) ☎51-5434	4月4日(水)・11日(水)・18日(水)・25日(水)/午後6時～翌日午前8時 4月27日(土)/午後1時～翌日午前8時

## 夜間緊急診療

●岡崎市医師会(公衆衛生センター内)  
夜間急病診療所

診療科目 内科・小児科・外科  
診療日 毎日 \*夜間のみ  
受付時間 午後7時30分～10時30分  
診療時間 午後8時～11時 問合せ ☎(0564)52-1906

## 休日緊急診療

●蒲郡市保健医療センター

診療科目 内科・小児科  
診療日 日曜・祝日および12月30日～1月3日  
受付時間 午前9時～正午、午後1時～5時  
問合せ ☎0533-67-2555

\*病院は暴風警報および特別警報発令時には休診となる場合があります。岡崎市医師会や岡崎歯科医師会のホームページをご覧ください。

## 歯科の休日・夜間緊急診療

●岡崎歯科総合センター

診療日 日曜・祝日：午前9時～11時30分、午後1時～3時30分  
平日夜間(月～土)：午後7時30分～10時30分  
問合せ ☎(0564)21-8000

●蒲郡市保健医療センター(休日緊急診療と同じ)

診療日 日曜・祝日および12月30日～1月3日  
受付時間 午前9時～正午 問合せ ☎0533-69-8020

## 救急医療情報センター

どうしても医療機関が見つからないときは、愛知県救急医療情報センターにお電話ください。  
オペレーターが24時間体制でお知らせします。  
問合せ ☎(0564)21-1133



	日	月	火	水	木	金	土
4月			16	17	18	19	20
	21	22	23	24 ●春だよ！わくわくあそびランド (ハッピーネス・ヒル・幸田・センタープラザ／10:00)	25 ●マタニティ教室 母乳育児編 (保健センター／13:15)	26 ●誰でもできる健康体操(中級者編) (保健センター／9:45受付)	27
	28 ●やろまいスポーツ (中央公園 芝生広場／10:00)	29 昭和の日	30	5 / 1 ●坂崎学区 げんきかい (坂崎公民館／10:00)	2 ●荻谷学区 げんきかい (幸田町保健センター／10:00)	3 憲法記念日	4 みどりの日
	5 こどもの日 ●第58回町民スポーツ大会(グラウンド・ゴルフ) (大日蔭グラウンド・ゴルフ場／9:00)	6 振替休日	7 ●あったかひろば (坂崎保育園／10:00)	8 ●あったかひろば (大草保育園／10:00)	9 ●中央学区 げんきかい (岩堀老人憩の家／10:00)	10	11
5月	12 ●卓球教室開講 (幸田中学校 卓球場／19:00)	13 ●豊坂学区 げんきかい (高齢者ふれあいプラザ／10:00)	14 ●あったかひろば (わしだ保育園／10:00)	15 ●あったかひろば (大草保育園／10:00)			

### 粗大ごみ・資源拠点回収カレンダー

- ★粗大ごみは受付で町内在住確認のため運転免許証などの身分証を提示していただきます。
- ★土・日曜日は混雑しますので、なるべく平日に搬入してください。
- ★粗大ごみに出せないものもありますので事前に環境課へお問い合わせください。\*燃やすごみ、分別ごみは粗大ごみでは出せません。
- 粗大ごみ戸別収集電話受付日／申込先 中部保全㈱(0564)56-6161、夏目運輸㈱(0564)62-1371  
\*1品につき粗大ごみ納付券(300円)が1枚必要です。
- 粗大ごみ収集日／場所 粗大ごみ集積処理場／受付時間 月～金:午前9時～正午 土・日:午前9時～正午、午後1時～3時  
\*受付時間における注意 土日午前の部に限り、混雑している場合は、受付車両数を制限させていただく場合があります。
- ◆資源拠点回収日／場所 坂崎小学校北駐車場、保健センター駐車場、粗大ごみ集積処理場／時間 午前9時～午後3時  
品目 紙類(新聞紙、チラシ、雑誌類、段ボール類、紙パック、ミックスペーパー)、古着類、アルミ缶、スチール缶、小型家電

問合せ  
環境課 ごみ対策グループ  
☎(0564)62-1111(内線273)  
FAX(0564)63-5169

4月	日	月	火	水	木	金	土	5月	日	月	火	水	木	金	土
		1	2	3	4	5	6				1	2	3	4	
	7	8	9	10	11	12	13		5	6	7	8	9	10	11
	14	15	16	17	18	19	20		12	13	14	15	16	17	18
	21	22	23	24	25	26	27		19	20	21	22	23	24	25
	28	29	30						26	27	28	29	30	31	





KOTA.SENDENBU  
▲幸田町公式  
Instagram

幸田町町村合併70周年記念

# 第23回幸田プレステージレクチャーズ -ものづくり日本 講演会-

**と き** 5月16日(木)  
午後1時30分～3時(開場:午後1時)

**と ころ** 町民会館 つばきホール

**講 師** アセントロボティクス株式会社 代表取締役CEO  
近畿大学教授 情報学部長  
くたらぎ けん  
久寿良木 健 氏

**内 容** 演題「イノベーションの芽を育む ～企業からの挑戦～」  
プレーステーションの産みの親である久寿良木健氏から  
大企業発イノベーションの起こし方をお話いただきます。

**対 象**  
どなたでも

**定 員**  
400人  
\*先着順



**受 講 料** 無料

**申 込 み** 随時申し込みを受け付けています。

【ホームページ】右記2次元コードからお申し込みください。

【Eメール】第23回幸田プレステージレクチャーズ申込みと明記し、  
事業所・団体名、役職、氏名(ふりがな)、所在地、電話番号を記載し、  
companylocation@town.kota.lg.jp宛てに送信してください。

【FAX】上記と同じ事項を記載し、下記FAX番号宛てに送信してください。

【電話】下記連絡先へお申し込みください(役場開庁日の午前8時30分から午後5時15分まで)。



初代PlayStation  
©1994 Sony Computer Entertainment Inc.  
All rights reserved.Design and specifications  
are subject to change without notice.

問合せ 幸田プレステージレクチャーズ運営事務局(企業立地課内)  
☎(0564)62-1111(内線342) FAX(0564)63-5139



深溝保育園は年齢でのクラス編成  
になっていきますが、季節が進むと異  
年齢で関わる姿が自然と増えていき  
ます。春には泣いてしまう年少さん  
に優しく寄り添ってくれたり、一緒  
に散歩に出掛けてくれる年中、年長  
さん。そして、園生活に慣れてくる  
と、年少は年上の子たちにあこがれ  
がでできます。年上の子たちが遊ん  
でいること、作っているものが気に

某月某日  
**わんぱくだよ**  
深溝保育園

みんな仲良し!

なって何度も見に行き、自分たちも  
やりたい! と真似をし、新しいこ  
とも挑戦をしています。そこから  
クラス間を行き来して自然と異年齢  
での関わりが増えていっています。  
年上の子たちがあたたかく迎え入れ  
てくれることで、年下の子たちも安  
心して遊びに行くことができいま  
す。行事なども、その日一日だけの  
出来事ではなく、行事の日の前後も園  
全体で楽しむことができ、とてもい  
い雰囲気になっていると感じます。  
昔に比べて、地域での異年齢の関わ  
りが減ってきていると言われている  
今、子どもたち発信での異年齢の関  
わり方を大切にしていきたいと思  
います。



発行 ● 愛知県幸田町(毎月1日発行) 編集 ● 企画部企画政策課  
〒444-0192 額田郡幸田町大字藤生元林1番地1 ☎(0564)62-1111 FAX(0564)63-5139  
ホームページ ● <https://www.town.kota.lg.jp> メール ● [kota@town.kota.lg.jp](mailto:kota@town.kota.lg.jp)  
町の花「つばき」 町の木「やまぶこ」

