

広報 **こさた** '83 2 No.356

発行・幸田町役場 愛知県額田郡幸田町大字菱池字黒方11番地  
 編集・企画課 ☎2-1111 (有)2458 印刷・岡田印刷所

人口動態

(昭和58年1月1日現在)

総人口	27,065人
人内	13,420人
世帯	7,177戸
出生	32人
死亡	13人
転入	80人
転出	86人
(昭和57年12月中の移動)	17人
	15人
	6人
	7人
	36人
	44人
	45人
	41人



▲ 菱池保育園

# カルタ取り

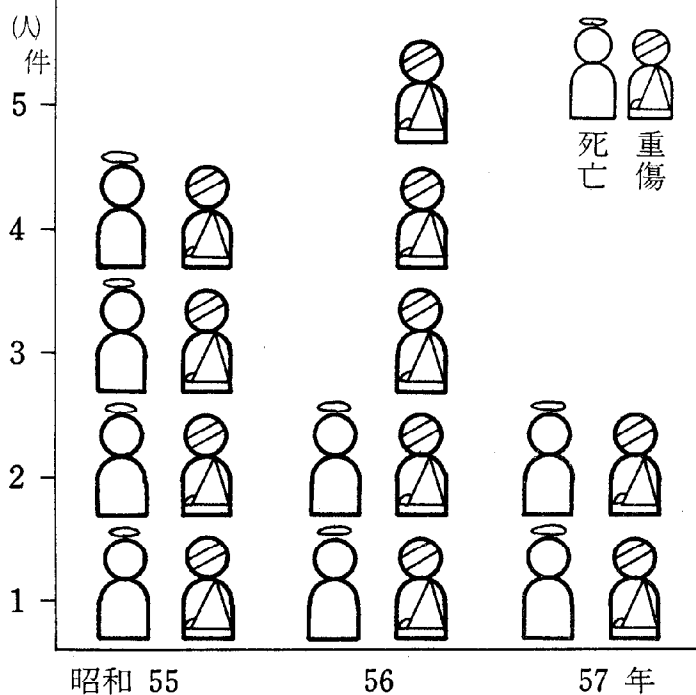
— 主な内容 —

- 2~3 P 交通実態調査結果
- 県知事選挙は2月6日
- 4~5 P 里前区画, 健康まつり
- 6~7 P 塀点検, 災害復旧入札
- 8~9 P 水質検査, 確定申告
- 10~11 P 寄附, モニター募集
- 12~13 P 行事成績, カメラポ
- 14~16 P お知らせ

町内の各保育園では、「カルタ取り大会」を開いています。遊びの中に、絵や文字を覚えることを取り入れたカルタ。昔の人のすばらしい知恵といえるでしょう。

2月は「家庭の日」運動推進強調月間です。家にとじこもりがちなこの季節、家族でカルタ遊びでもして、「親と子がなんでも話せるよい家庭」づくりをしてはどうでしょう。

### 年間死亡・重傷事故件数(町内)



## 交通事故実態調査 増加する交通事故 町内で一日に一・四件

この統計は、昨年一月一日から十二月三十一日の一年間に、幸田町でおきた交通事故の実態を、岡崎警察署の協力でまとめたものです。

幸田町では、死亡・重傷・軽傷の人身事故は八十二件で、一昨年に比べ十七件減少しました。しかし、これに物損事故を含めると、総件数は五百二十五件と一昨年より二十八件も増加をしていて、前年に続き増加となりました。

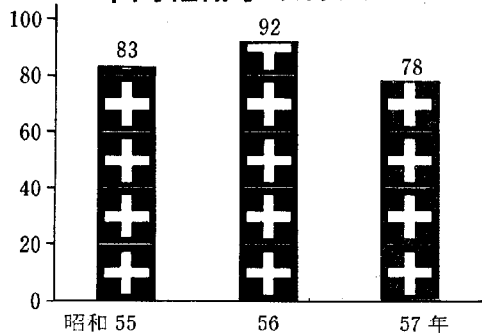
### 多い 学校休み月の 発生件数

昨年の事故を分析すると、月平均四十三・八件の事故が発生していることとなります。

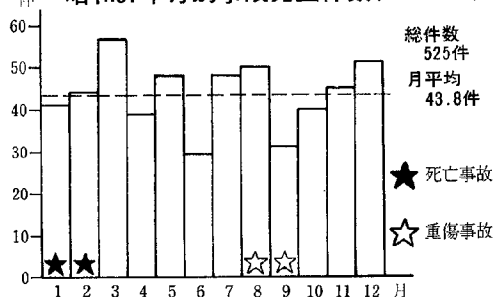
また、月別では、学校の休みや五月のゴールデンウィーク、年末、年度末の二、三、五、七、八、十一、十二月が多く発生しています。

子供、若者の事故の多発したのもこの月で、何かと慌しい年末や年度末の十二月と三月には、五十件以上の事故が発生しているのに驚きます。

### 年間軽傷事故件数(町内)



### 昭和57年月別事故発生件数(人身・物損)



### 総件数は525件

昨年の総事故件数五百二十五件を一日で計算すると、一日約一・四四件の割合で事故が起きていることとなります。これは、二日に三件の交通事故が、町内



- ◎ 安全運転五則
- ◎ 安全速度を守る
- ◎ カーブの手前でスピードを落とす
- ◎ 交差点では、必ず安全を確認する
- ◎ 一時停止で横断歩行者の安全を守る
- ◎ 飲酒運転は絶対しない

### 安全運転五則で 今日も無事故

で発生していることとなります。しかし、この数値は警察署に届出のあった物件だけですので、実際はもっと多くの事故が発生していると思われます。

交通事故は、いつ、どこで直面するのかわかりません。悲惨な交通事故をなくすには、なんといつても交通安全に対する、普段からの心がけが必要なのです。ハンドルを握ったら、必ず安全運転五則を守り、セーフティドライブでまた自転車・歩行者の方も、基本的なルールを正しく守ることが必要なのです。

# 2月6日(日)は

## 愛知県知事選挙の投票日です

### 時間 午前7時～午後6時

# お隣へ声かけ合おう 知事選挙

### あなたの一票を生かすためぜひ投票所へ!

幸田町選挙管理委員会・幸田町明るい選挙推進協議会

二月六日(日)は、愛知県知事選挙の投票日です。四年に一度、皆さんの代表を選ぶ大切な機会です。「自分一人くらい」という気持ちを捨て、ぜひ投票所へお出かけください。

○字が書けない方は  
代理投票ができます。

○10月12日以降転入した方は  
昭和五十七年十月十二日以降幸田町に転入届をされた方は、現住所の幸田町では、投票ができませんので、幸田町長  
の証明書の交付を受けて、前

の住所地で投票してください。  
なお、対象は、県内の他市町村からの転入者に限りです。

○当日都合の悪い方は  
不在者投票制度がありますので、どうしても選挙当日都合の悪い方は、投票日の前日までに、この制度を利用して、投票を済ませてください。

幸田町選挙管理委員会(役場総務課)で、午前八時半から午後五時まで、毎日受け付けます。

○新成人の方も

二十歳を迎えられた、新有権者の皆さん、初めての選挙です。しっかりと選び、投票をしましょう。

### 命を守るために

### 一酸化炭素中毒

### (固体燃料)

練炭、豆炭や木炭などの固体燃料は、液体や気体燃料に比較して、非常に多くの一酸化炭素が発生し、その取扱いを誤ると生命に係わることにもなりかねません。

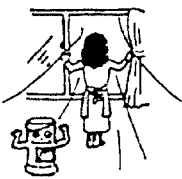
○ 固体燃料から発生する一酸化炭素は、空気よりやや軽いので、部屋の天窓は常時開放しておく。

○ 天窓がない場合は、一時間に二、三回は窓を全開して空気を入れ換える。特に、長時間室内に居る場合や、老人幼児に対する配慮は十分する。

○ 就寝する場合は、絶対に寝室に持ち込まない。

○ 固体燃料をコタツの熱源として使用する場合、絶対にも

### 防災メモ



\*酸欠、注意 部屋の空気がたびたび換気

ぐり込まないこと。

○ コンロは定期的に点検清掃し、空気孔が残灰などでつまらないようにする。

○ 一酸化炭素中毒の恐ろしさを知っておく。

○ 使用目的以外は使わない。

### 愛知県防災 ボランティアグループを 募集します

大地震や台風などの災害時に、地域、学校などの有志で被災地へ救援の手を差しのべるグループを、あらかじめ「愛知県防災ボランティアグループ」として

登録する制度を新設しました。

▼資格 満十五歳以上六十歳未満の有志五人以上のグループ

▼募集期間 二月二十八日まで

▼活動内容 災害時に県や市町村の依頼で、自発的に無報酬で炊出しやハム通信などを行う

▼登録募集のしおりは幸田町消防本部にあります。

詳しくは、幸田町消防本部警防係へおたずねください。

### 春の全国火災予防運動

2月28日～3月13日

「火の用心 心で用心 目で用心」

## 1日 交通災害共済に

悲劇をもたらす悲劇を生む……万一の備えは万全ですか。交通共済は住民の皆様の安心と幸せを願いだれでも加入できる手軽な共済です。

☑共済掛金 / 1人年額 360円

☑共済期間 / 毎年4月1日から翌年3月31日まで

☑災害見舞金 / 最高(死亡)80万円保障1等級～11等級まで災害の程度により支給されます。

☑加入方法 /

役場総務課。または今月中に区長もしくは組長から申込書が渡されますので職場、町内、家族ぐるみで万が一に備え加入申し込みをお願いします。

窓口は役場総務課です。お気軽にご相談ください。

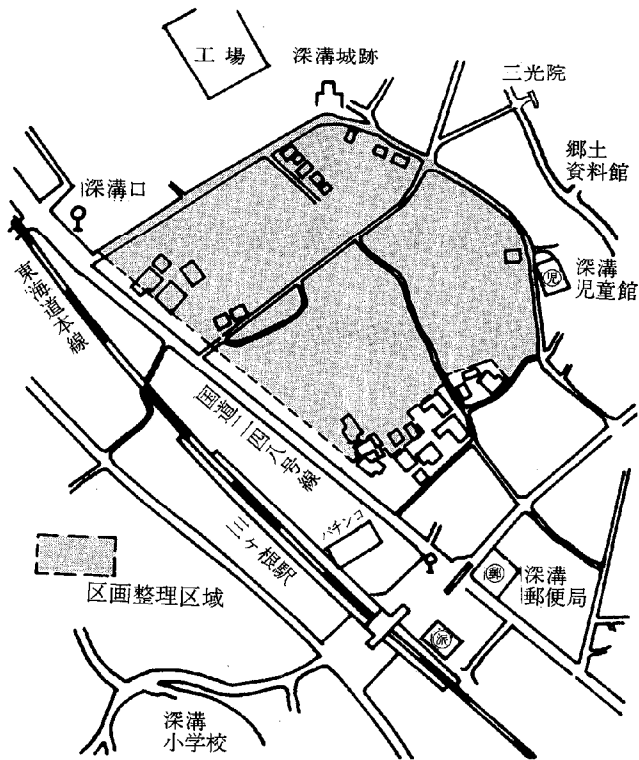
西三河二市五町交通災害共済組合

# 環境豊かな街づくりをめざして

## 幸田里前土地区画整理組合設立

昨年十二月二十六日、深溝里前土地区画整理組合の設立総会が、関係者（組合員五十三人）を集め開催されました。

里前土地区画整理は、環境豊かな「街づくり」を目指し、昭和五十五年から二年間をかけ、調査・研究を行い、その努力が実り施行の運びとなりました。対象区域は五・八畝で、三か年間を費し、環境豊かな街に生まれ変わります。



**“お願い”**

事業の施行にともない、次のことを守っていただくこととなりますので、よろしくお願ひします。

### 建築行為の制限

施行区域内で、次の行為をする場合は、土地区画整理法第七十六条の申請が必要です。  
一、土地区画整理事業の施行に障害の恐れがある土地の変更（例 極端な土地埋立、堀削など）  
二、建築物、工作物（塀、擁壁



### 土地の権利移動

所有権の移転、分筆、あるいは借地権設定など、土地の権利の移動があった場合は、必ず組合へ届出てください。

### 幸田里前土地区画整理組合役員

(敬称略)

- 理事長 黒野一男
- 副理事長 市川正
- 理事 井手照義
- 理事 大竹清一
- 理事 小野良幸夫
- 理事 音部進
- 理事 市川定夫
- 理事 額瀬良三
- 監事 鈴木久司
- 事務局 役場土木課内

### 幸田土地改良区

#### 新役員決まる

昨年十二月十一日に、土地改良区役員選挙が行われ、次の方々が選任されました。

なお、新役員の任期は、昭和六十一年十二月十七日までです。(敬称略)

- 理事長 加藤 泉
- 理事 山本 雄幸
- 理事 竹本 佐市
- 理事 都築 昭平
- 理事 小林 銀市
- 理事 本多 律二
- 理事 中根 秀一
- 理事 山田 将治
- 理事 三浦 建一
- 理事 手嶋 久夫
- 理事 大須賀 三天
- 理事 稲吉 登
- 理事 磯部 光雄
- 監事 黒樹 貞治
- 監事 齋藤 菊夫
- 山口 忠雄
- 磯部 辰夫
- 山本 隆一
- 志賀 令二
- 永井 朝市
- 児玉 吉次
- 伊藤 一雄
- 杉浦 稔章
- 鳥居 朗男
- 稲吉 定雄
- 志賀 正典
- 本田 丑太郎

(計 二十七人)

# 健康まつり開催

## 2月13日

とき 二月十三日(日)

午前十時～午後三時

ところ 中央公民館

催し物

○講演会 午前十時～十一時半

演題「健康とは」

名古屋大学教授鉛多実茂氏

○親子で運動しよう

午後一時半～二時半

講師 丸山先生

○相談コーナー

成人病健診・相談

血圧・検尿、心電図、血液検査を行います

栄養相談

栄養士による相談

展示コーナー

自分の健康、家庭の健康を守るため、ぜひご利用ください。



### 今年も

### 健康で

私たちにとって一番大切なものは生活、毎日のくらしです。そして、毎日を明るく、楽しく生活したいものです。そのためには、健康が重要なポイントとなり、くらしを支える大きな柱のひとつとなります。



健康の定義については、「単に疾病や虚弱でないというだけではなくて、身体的、精神的、社会的に完全に良好な状態である」といわれています。では、健康はどのようにして作られるのでしょうか。健康とは、一朝一夕には得られるものではなく、その人の生活の積み重ねでできあがるもの、毎日毎日の二十四時間のくらしの結果が健康というものを作っているわけです。そのためには、バランスのとれた食事、適切な運動、十分な休養が重要となります。

食事の栄養のバランスをとる条件としては、肉・魚・卵・大豆製品および野菜類をかたよらなようにとることが大切です。そして楽しく食べることです。適切な運動としては、マイペースで、鼻で呼吸のできる程度の運動をしたいものです。特に、早足で歩くことをおすすめします。歩くことは、体の筋肉の七十～八十割を使うわけで、循環をさかんにし、代謝をさかんにする利点があります。一日に十分以上、一週に三日以上実行していただきたいものです。

休養については、睡眠が一番です。睡眠は大変重要な生理現象であり、その日の疲れをとることで、翌日のためのエネルギーを蓄えるという二つの意味があります。我々の生活の三分の一は眠ることですので、大切に考えたいものです。健康づくりは、みなさん自身が主役です。自分の健康に責任をもち、健康な家庭、健康な社会を築いて、愉快に生きていくことをめざしたいものです。

### 幸田町民憲章

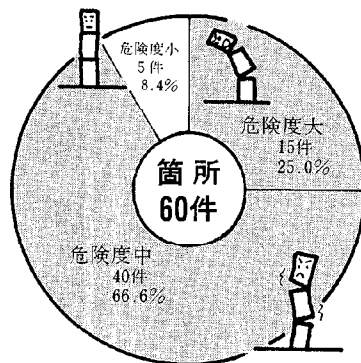
わたくしたちは、心ゆたかな住みよいまちづくりをめざし、ここに町民憲章を定めます。

- 一、緑豊かに、水清らかに、みんなて美しいまちをつくりましょう。
- 一、ありがとう、いつも笑顔で親切の輪を広げましょう。
- 一、活気と希望と夢にみちた、若い力を育てましょう。
- 一、スポーツに親しみ、心身を鍛え、健康なまちをつくりましょう。
- 一、豊かな知識と教養を高め、文化の向上に努めましょう。

# 危険な塀は生垣に

## 多い危険な塀

コンクリート塀点検結果  
(幸田・深溝小学区通学路沿い)



点検実施結果(六十件)

### ブロック塀改修に 融資制度

昨年十一月十五日から十九日  
にかけ、幸田小学区と深溝小学  
区の通学路沿いのブロック塀を  
点検した結果、倒壊の危険性が  
認められる箇所が多数発見され  
ました。

町では、みどり豊かな自然と  
調和のとれた住みよい環境づく  
りを目的とし、生垣設置の奨励  
を行っています。

危険度中以上の塀は、災害時  
における児童の安全確保を図る  
ためにも、早急に補強、改修ま  
たは、生垣に換えましょう。

- 融資制度  
ブロック塀などを十分安全な  
ものに改修する場合、工事を  
融資する制度があります。
- 融資取扱金融機関  
・住宅金融公庫
- 貸付区分  
・住宅改良
- 融資条件  
・限度額 改良工事に要す  
る費用の七十割以内で  
かつ二百七十万円以内  
・金利 年六・〇割  
・償還期間 十年以内で元  
利均等隔月払い(ポー  
ナス払いの併用も可)

### 生垣設備 補助制度

補助申請受付期間  
昭和六十年三月三十一日まで

補助の対象者  
○市街化区域内に住所を有し、  
一か月以上在住する方  
○町税を完納している方

#### 生垣設置の基準

- 公道沿いの場所で、幅員四  
未満の道路は、道路後退線か  
ら、敷地側の場所まで延長三  
以上の生垣
- 樹木の高さは〇・九以上  
一以上二本以上の植樹
- 植栽地の盛土をブロックなど  
で、囲む場合は、空地面より  
○五以下であること

#### 補助対象事業

- おおよび補助金の額  
(イ)既存コンクリートブロック塀  
などから生垣に換える場合、  
延長に二千五百円を乗じて得  
た額、なお、一件当り十五  
までとします。
- (ロ)新たな生垣の設置  
延長に千五百円を乗じて得た  
額、なお一件当り十五  
とします。

## 主要事業執行状況

事業名 (場所)	工事概要	請負額 (万円)	請負業者
河川改修工事 (深溝字仲手山)	工事延長 180m 護岸 169.1m 管渠 59m	2,300	吉良建設
都市下水路築造工事 (菱池字荒田)	工事延長 13.5m ボックスカルバート	450	榎山本建設
通学路整備工事 (上六栗字仲切)	工事延長 164.5m 側溝、暗渠工事	550	兵藤組
配水管布設替工事 (桐山字播ノ木)	工事延長 170m	294	糟谷工業所
幸田地区文化広場 高圧受電設備工事 (芦谷字蒲野、鍛冶山)	高圧受電設備 1基 受電容量 95KVA	298	清水電気
緑化推進事業植栽工事 幸田地区文化広場 (芦谷字蒲野、鍛冶山)	植栽工事 14樹種 907本	260	庭秋造園

他11件 57年12月24日~58年1月17日入札分

公害防除施設整備資金  
利子補給補助金制度

目的  
中小企業の公害防除施設  
整備資金の融資の円滑化  
町内の工場などの施設か  
らの公害防除のため、商  
業課へ

期間  
三年間  
詳しいことについては役場産

補助費  
工振興資金の融資事業  
対象額は三百万円まで  
の融資に係る支払利子で  
支払利率の二割

# 進む災害復旧 12月には45件を入札

昨年八月に本町を襲った集中豪雨は、各所に被害を及ぼしました。災害箇所の復旧には、全力を傾注していますが、当面、今年度の復旧工事の入札が十二月に行われられましたのでご紹介します。今回紹介するのは、十二月二十八日に入札された四十五件分です。その他にも随時工事発注が行われています。

## 河川災害復旧工事

- 山添川(坂崎字船附) 九万 五十五万円
- 石川(大草字川原) 七万 百十万円
- 石川(大草字所寒) 七・二万 九十五万円
- 前野川(芦谷字五反田) 十四・二万 百二十七万円
- 前野川(芦谷字五反田) 七万 七十二万円
- 前野川(芦谷字安形木) 二十四万 二百四十万円
- 沙川(六栗字上大迫) 十三・九万 三百九十五万円
- 誉師川(深溝字下屋敷) 十・八万 百二十万円
- 誉師川(深溝字下屋敷) 十五万 百二十五万円
- 誉師川(深溝字宮前) 十四万 百五十万円
- 福岡竜谷線(長嶺字笹口) 四万 四十万円
- 大草福岡線(大草字鮎切) 二十五万 百七十五万円
- 松井一号線(深溝字松井) 二十三万 九百二十万円
- 宮ノ入線(深溝字宮ノ入) 二十四万 三百二十万円
- 小丸山線(深溝字一ノ宮) 二十三万 二百万円
- 宮前大桶口線(深溝字宮前) 二十四万 三百四十五万円
- 誉師西池田線(深溝字後田) 十万 百二十五万円
- 中屋敷上西谷線(六栗字古狭間) 九万 八十四万円
- 恋沢線(深溝字恋沢) 十四万 百五十万円

## 道路災害復旧工事(町道)

三百七・七万 二千二百五十万円

## 農業施設災害復旧工事

久保田字讓葉 水路工事 百九十万円

大草字箕輪 水路工事 百十五万円

深溝字地中田 頭首工事 二百三十五万円

深溝字金ヶ崎 水路工事 二十五万円

深溝字前田 橋梁工事 百七十万円

深溝字中ノ沢 溜池工事 七十万円

野場字長迫 農道工事 七十五万円

上六栗字棚ノ木 水路工事 五十万円

逆川字大クゴ 水路工事 千二十万円

## 林道施設災害復旧工事

奥二号線(逆川字引手) 九万 八十万円

- 遠望峯線四号(荻) 十七万 百六十万円
- 遠望峯線五号(荻) 二十七万 二百五十五万円
- 鷲ヶ入中口線二号(大草) 十四万 二百四十万円
- 芦谷一号線一号(芦谷) 五万 三十五万円
- 芦谷一号線二号(芦谷) 十二万 百万円

- 桐山字鼓沢 溜池工事 九十五万円
- 桐山字立岩 水路工事 二百四十万円
- 農道工事 千四百四十万円
- 桐山字善田山 久保田字本郷 溜池工事 百六十万円
- 道路工事 六十万円
- 上六栗字道下 農道工事 三十万円
- 桐山字広坪 深溝字小杉山 水路工事 八十五万円
- 水路工事 三百七十万円
- 長嶺字柳沢 深溝字一ノ沢 水路工事 四百二十万円
- 菱池字黒方 水路工事 百九十五万円

## 指名競争入札参加者

### 資格審査申請書の追加受付(58年度)

幸田町が発注する昭和五十八年度中の工事・製造の請負・物件の買入れ、その他契約に係る指名競争入札に参加する者の資格審査申請書の追加受付を、次のとおり行います。なお、昭和五十七年に受付たものについては、今回申請の必要はありません。

提出方法 直接または郵送  
提出場所 幸田町役場 管財課  
注意事項 (一)、経営事項審査申請書は必ず添付する。  
(二)、記載事項に記入漏れのないようにする。  
(三)、支店、営業所などの場合は委任状を添付する。  
(四)、登記簿謄本、個人にあっては、営業を証する書面を添付する。  
(五)、参加資格審査申請書の有効期間は一か年とする。

受付期間 二月一日～二月二十八日  
申請様式 建設省または、愛知県の様式に準ずるが物品などは幸田町様式

# 河川水質検査結果 汚濁源は家庭雑排水

検体名	検査項目	水素イオン濃度(PH)	溶存酸素(DO)mg/l	生物化学的酸素要求量(BOD)mg/l	浮遊物質量(SS)mg/l	大腸菌群数(MPN)100mlにつき	化学的酸素要求量(COD)mg/l	総窒素mg/l	総評
柳川		6.8	6.2	3.2	4	33×10 <sup>3</sup>	5.2	2.7	全て環境基準範囲内
尾浜川		6.8	9.2	4.1	10	280×10 <sup>3</sup>	5.0	3.3	"
赤川		6.7	8.3	1.4	21	7.9×10 <sup>3</sup>	3.7	2.5	"
広田川(六十石)		6.8	9.6	6.0	3	79×10 <sup>3</sup>	8.8	2.1	BODが少し高い
広田川(毛倉橋)		6.7	9.9	1.7	2	130×10 <sup>3</sup>	3.1	2.1	全て環境基準範囲内
相見川(熊谷橋)		6.8	9.5	1.6	1	17×10 <sup>3</sup>	3.0	2.9	" 一番きれいな川
前田川		7.4	11.9	11.0	8	1100×10 <sup>3</sup>	9.6	3.7	BODが高い、大腸菌が多い 最も汚れている川
拾石川		6.9	10.1	1.6	14	13×10 <sup>3</sup>	3.1	1.8	全て環境基準範囲内
広田川(新田橋)		6.8	8.9	1.9	4	7.9×10 <sup>3</sup>	3.8	2.5	"
柳川(菱池)		6.7	6.3	2.6	5	33×10 <sup>3</sup>	3.6	3.3	"
中々川		6.7	10.5	3.5	6	130×10 <sup>3</sup>	4.3	1.9	"
環境基準		6.5~8.5	5ppm以上	5ppm以下	50ppm以下				

## 家庭雑排水処理槽の設置にご協力を!

町では、年に六回河川水質検査を実施しています。表は昨年十一月四日に採水した町内十一か所の水質検査結果です。十一か所の内環境基準範囲内の河川が九か所、環境基準を上廻っている河川が二か所(広田川六十石、前田川)あります。

これらの河川で共通して言えることは、市街化区域内を流れる河川であることから、家庭から出る生活雑排水の影響を最も受けやすいということです。最近の調査でも一番の汚濁源は家庭から出る生活雑排水と言われています。

きれいな河川を維持するためにも、浄化槽の維持管理を適正に行うと共に、家庭雑排水の流れ流しはやめ、家庭雑排水処理槽の設置にご協力ください。(町では補助制度を設けています。)

### ※表の見方

**PH** 水の自浄作用に影響。七を中性とし、以下が酸性、以上がアルカリ性を示す。  
**DO** 汚濁された水ほどDOが減る。

**BOD** 汚濁されているほど高い。  
**SS** 水に溶けない二ミリ以上のゴミ量。多いほど汚濁。  
**MPN** 生活汚水(し尿)における汚染度を示す。

**COD** 亜酸化物質や有機物の汚濁の指標を示す。  
**総窒素** アンモニウム態窒素+PM以下、亜硝酸態窒素+PM以下とされている。

## ゴミは 区別して 出しましょう

○生ゴミ(燃えるゴミ)

毎週火・金曜日の午前七時半までに所定の場所へ出してください。

台所から出るゴミは、水をよく切って、町指定の袋へ入れて出してください。

○不燃物(燃えないゴミ)

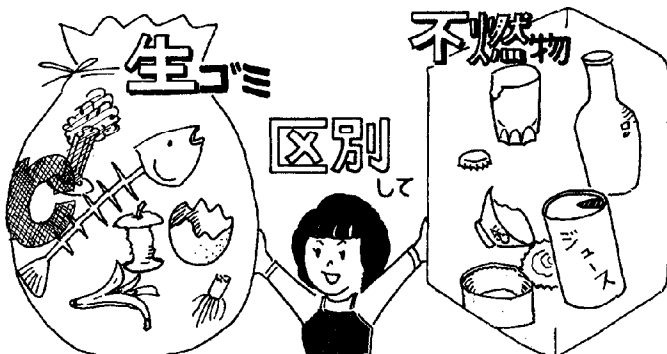
毎月二回収集いたします。

鉄くず、ガラス、セトモノ類は破れない袋か、ダンボール箱に入れて出してください。

ガスボンベ類、農薬、劇薬などの空カン・空ビン、危険物として収集しませんので、購入した業者に引き取ってもらうようにしてください。

殺虫剤やスプレー式の缶は、燃える時爆発してけがのもとに

なりますので、必ず底に穴をあけて中身を空にして出してください。  
資源として再利用できるものは資源回収しゴミの減量につためてください。





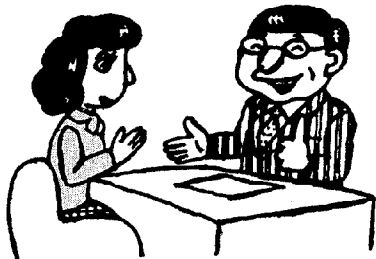
# 所得税の申告は 贈与税の申告は

## 3月15日まで

### 所得税・贈与税の 申告始まる 確定申告をすれば 税金が戻る人

贈与税の申告は二月一日(火)から、所得税の確定申告は二月十六日(水)からそれぞれ受付が始まります。

どちらも、申告期限は三月十五日(火)ですが、期限間近になりますと大変混雑し、ご迷惑をおかけすることになりますので、相談や申告は、早めに済ませましょう。



所得税、贈与税の申告  
はじまる

- ① 医療費が多い人
- ② 災害や盗難にあった人
- ③ マイホームを建てたか、購入した人
- ④ 年途中で退職して、その後再就職していないため年末調整を受けなかった人

「確定申告書をご自身で計算し記入していただくよう、税務署や町役場の窓口」に「記載例」を用意してありますので、必要な書類を整えて提出してください。

### 譲渡所得の課税の特例は申告が必要

譲渡所得の課税の特例の主なものは次のとおりですが、これ

らの特例は、所得税の確定申告をしないと、受けられません。

- 一、居住用財産を譲渡した場合の三千万円控除の特例
- 二、居住用財産の買換えや交換の特例
- 三、土地や建物などの固定資産を同種の固定資産と交換した場合の特例
- 四、保証債務を履行するために土地や建物などを譲渡した場合の特例
- 五、収用などの場合の買換えの特例
- 六、事業用資産の買換えや交換の特例

### 二七税務職員 などに注意

税務職員を装って、講習会への出席や出版物の講読をすすめ、代金を請求するといった事件がまま起っています。

よく注意して対応すれば、二七税務職員には、色々不審な点が見られるものです。「おかしいな!」と思ったら、本人に身分を確かめるか、岡崎税務署に確認するなどして、思わぬ被害を受けないようにしてください。

### 信頼と安心のできる 無料税務相談所へ どうぞ

問 申告の相談や申告書の書き方が分からないときは、どこへ行ったらよいでしょうか。

答 税務署へお出かけください。係員が、皆さんの相談と指導のために、お待ちしています。

このほか、税の専門家である税理士による申告の相談や、申告書の代筆を行う無料税務相談所があります。この無料税務相談所は、皆さんが気やすく利用し、気楽に申告していただけるよう、次のとおり開催していますから大いにご利用ください。

とき 三月一日～七日  
(土、日曜除く)  
午前九時半～午後四時  
ところ 幸田町商工会館

### 自動車の登録と 自動車税の申告を

自動車の購入・売却・解体・下取りなどや、住所を変更した場合などには、陸運事務所へ登録の手続きをするとともに、県にも自動車税の納税義務の発生・消滅・変更の申告書を必ず提出してください。

これらの手続きが正しく行われないと、あとでいろいろやっかいなことがおきやすいです。また、ほかの人に頼んで手続きをした場合は確実に済んでいるか確かめてください。

なお、三月下旬はこれらの手続きの窓口が混雑しますので、なるべく早めに手続きを済ませられるよう、お願いいたします。

詳しいことは西三河事務所  
(岡崎②一二一一) 税務課へ  
おたずねください。

### 税金についての問合せ・相談は

岡崎税務署 ☎〇五六四―二二六五―  
税務相談室 ☎〇五六四―二四―二二―  
岡崎分室

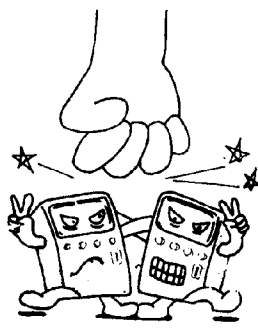
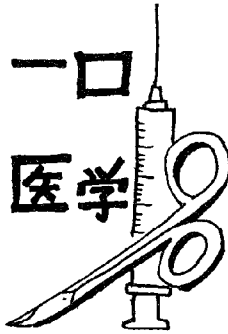
ご寄附

- 歳末たすけあい募金へ
  - 岡崎信用金庫様 100,000円
  - 幸田ライオンズクラブ様 100,000円
  - 幸田中学校生徒会様 102,237円
  - 岡崎レオクラブ様 26,404円
  - 幸田吹奏楽団様 3,453円
  - 有馬時葉様(大草) 1,800円
  - 匿名希望(里老人T・S様) 1,000円
- 社会福祉協議会へ
  - ミスズヤ顧客一同様 11,400円
  - 浅井文子様(岡崎) 6,000円
  - 太田敏邦様(坂崎) 10,300円
- 社会体育施設整備へ(豊坂テニスコート)
  - 松下電工株式会社幸田工場様 180万円
- 社会福祉協議会へ
  - 文化協会(書道クラブ)様 100,000円
  - ※新年事始め会チャリティー色紙即売展の売り上げ金から寄附

ご寄附ありがとうございました。意に添いますよう、使わせていただきます。

幸田町から  
自動販売機による  
悪書を追放しましょう

幸田町青少年問題協議会

動脈硬化は予防できる  
動脈硬化の  
予防法

バイオホロニクスという研究が、今年から国で始まるようです。この研究は、ガンや動脈硬化の治療を目指す、新

医療だそうですが、いずれにしても、実用化はまだ先の話です。それまでは、自分自身で予防するしかありません。では、その予防の方法とは？

**塩分をとり過ぎないように**  
塩分のとり過ぎ、偏食を避けましょう。また、動物性油はなるべく避け、ゴマ油やコーン油などの植物油をとる習慣をつけましょう。

**適度な運動を続けよう**  
散歩や軽い体操など、体に合った適度な運動を、長く続けるよう心がけましょう。



**肥満をなくそう**  
一日当たりの摂取カロリーが必要量を超えないように注意しましょう。

酒はほどほどにしよう

酒は適量を守り、一週間に一日か二日の「休肝日」を設けるようにしましょう。また、飲むときは、タンパク質、脂肪、ビタミン類などの補給をお忘れなく。

日常生活での注意

- ①規則正しい生活を
- ②精神の安定を
- ③保温の心がけを
- ④風呂の湯かげんの調節を
- ⑤排便を快適に
- ⑥定期的に健康診断を

愛知こどもの国  
行事

- ٪ マラソン大会  
午前十時～午後二時
- ٪ ジョギングをしよう  
午前十一時～午後二時
- ٪ オリエンテーリング大会  
午前十時～午後三時

申込 二月二十八日まで(当日消印有効)

応募方法

はがきに、参加者全員の住所、氏名、年齢、電話番号を記入  
(一組三～五人)

幡豆郡幡豆町東幡豆字南越田三  
愛知こどもの国利用課  
☎〇五六三六二一四一五一

岡崎県民  
サービスコーナー

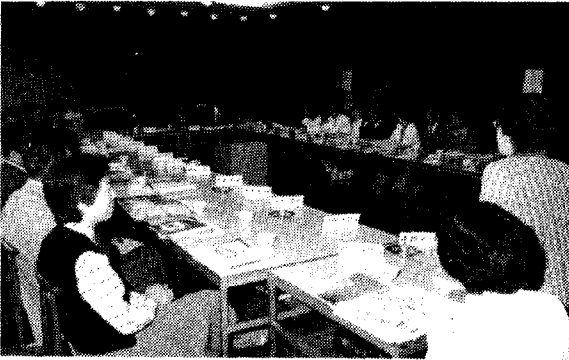
交通事故の処理で  
悩んでいませんか？

交通事故で被害を受けた方の損害賠償金の請求方法・示談の進め方など、無料で相談に応じます。

相談受付時間

午前十時～午後五時  
(原則として木曜休み)

岡崎市康生通り シビコ三階  
☎岡崎 24-1858



- 町政モニターを次のとおり募集します。
- 募集期限 三月十五日まで
- 募集人員 三十人
- モニターの仕事
- モニター会議に出席し、意見を発言する(年三回)
- 意見を随時所定の用紙で報告する。
- 町のアンケートに回答する
- オピニオンリーダーとして地域での活動をする。

# 町政モニターの応募は 3月15日まで

### 応募資格

五十八年四月一日現在幸田町在住一年以上で、二十歳以上の人(公務員、公職者、町

政モニター経験者は除く)  
任期 五十八年度一か年間  
申込方法

ハガキに「モニター応募」住所、氏名、年齢、職業、電話番号を記入、電話でも可  
申込・問い合わせ先  
〒四四四一〇一

幸田町大字菱池字黒方十一  
幸田町役場企画課

## 県政モニターを 募集します

募集要領は、次のとおりです。  
どしどし応募してください。

募集人員 四百人(予定)

### モニターの仕事

- (一) 県から送付するアンケートに回答(六回)
- (二) 会議に出席

### 応募資格

県内に居住する満二十歳以上の方。

### 任期

四月一日から翌年の三月三十一日まで

### 謝礼

アンケートの回答一回につき

千二百円と会議出席のための費用(予定)

### 応募方法

ハガキに住所、氏名(ふりがな)、年齢、性別、職業、電話番号、簡単な応募の動機を記入して提出してください。

### 募集期間

二月一日から二月二十一日まで(当日消印有効)

### 申し込み・問い合わせ先

愛知県県民課(名古屋市中区三の丸三丁目一番二号  
〒四六〇 〇五二 九六  
一―二―一 内線二〇四五)

## 幸田の植物 ㉑

### アカマツ



アカマツ、クロマツに近いものをアイグロマツと呼びます。

アカマツは陽樹で、やせた土地にも耐える性質があるため、ほかの木が育たないハゲ山にも、まっ先に生育することが出来ます。この特徴を利用して、ハゲ山、ヤセ山などの造林に使われます。しかし、アカマツは日陰に弱いので、木や草のある所では、幼木が育たない弱点があります。

人の少なかった大昔は、暖帯地方では広葉樹が茂り、アカマツは少なかったでしょうが、人間の増加に伴ない、燃料や材木の需要がふえ、森林が伐られた跡には、アカマツが育つという状態が、長く続いてきました。

しかし近年、燃料のほとんどが電気、ガス、石油に代わり、木材も鉄、セメント、合成樹脂、外材となり、山にはアカマツが育ちにくい状態となってきました。

アカマツ林には、マツタケが生えますが、アカマツ林の老齢化や、下木や落葉の採取を行わないため、発生環境が悪くなり減少してきました。

(寄稿 黒柳 悦次氏)

アカマツは、樹皮が赤褐色で葉は細く軟かで、クロマツに比べると女性的であるので、メマツとも呼ばれています。日本では、北は青森県下北半島から、南は鹿児島県屋久島に至るまで広く分布します。暖帯地方では、アカマツは高地に、クロマツは低地に生育する傾向がありますが、その中間地には両種が混生し、アイノコマツといわれる自然雑種が見られます。そのうち、アカマツに近いものをアイア

# 凧あげ大会 結果

一月三日に開催した第七回凧あげ大会の結果は、次のとおりです。

参加数は大凧三十六、中凧八十七、小凧八十三の計二百六個です。(敬称略)

### 町長賞

#### 最優秀

- ④ 渡辺晃行(幸田小)
- ④ 岩瀬利雄(横落)
- ④ 里区

#### 優秀

- ④ 鴨下貴典(豊坂小)
- ④ 左右田暁子(野場)
- ④ 幸田区

### 教育長賞

#### 最優秀

- ④ 白井晃司(豊坂小)
- ④ 中根順子(横落)
- ④ 芦谷区

#### 優秀

- ④ 永井雅之(豊坂小)
- ④ 中根裕二(横落)
- ④ 逆川区

### 議長賞

#### 最優秀

- ④ 土居真也(豊坂小)
- ④ 近藤由加(野場)
- ④ 野場区中部

#### 優秀

- ④ 勝田恵子(豊坂小)
- ④ 左右田志(野場)
- ④ 須美区

### 凧の会会長賞

#### 最優秀

- ④ 中村彰人(坂崎小)
- ④ 稻吉三郎(横落)

#### 優秀

- ④ 野場区中部
- ④ 大森米三(横落)
- ④ 芦谷区
- ④ 大須賀光雄(野場)

### 報道機関賞(小凧の部)

#### 中日新聞社賞

近藤由美子(幸田中)

#### 東海愛知新聞社賞

永井雅己(豊坂小)

#### 東海テレビ賞

壁谷ちかけ(深溝保育園)

## 凧伝・マラソン

### 大会結果

一月九日行われた、第五回新凧伝・マラソン大会の結果は次のとおりです。

#### 【一部】小学校四年男子

- 一位 酒井 康弘(中央小)
- 二位 神取 孝治(深溝小)
- 三位 大浦 貴洋(深溝小)

#### 【二部】小学校四年女子

- 一位 神田 早苗(荻谷小)
- 二位 山本 知里(坂崎小)
- 三位 鳥居 礼子(荻谷小)

#### 【三部】小学校五年男子

- 一位 小久保博公(坂崎小)
- 二位 石原 秀昭(幸田小)
- 三位 稲垣 貴文(幸田小)

#### 【四部】小学校五年女子

- 一位 鈴木 玲子(中央小)
- 二位 鈴木 聖美(中央小)

#### 三位 鈴木 幸枝(幸田小)

#### 【五部】小学校六年男子

- 一位 岩瀬 篤史(豊坂小)
- 二位 鈴木 俊彦(豊坂小)
- 三位 大須賀正樹(豊坂小)

#### 【六部】小学校六年女子

- 一位 西浦 博子(形原北小)
- 二位 船渡久美子(幸田小)
- 三位 鈴木 孝美(中央小)

#### 【七部】中学校男子

- 一位 山本 哲久(二年)
- 二位 田島 良明(二年)
- 三位 児玉 弘樹(二年)

#### 【八部】中学校女子

- 一位 近藤あつ子(二年)
- 二位 手嶋久美子(二年)
- 三位 藤井 千鶴(二年)

#### 【九部】一般男子

- 一位 成瀬 敏弘(鷺田)
- 二位 山本 重(高力)
- 三位 鴨下 利幸(鷺田)

#### 【十部】一般女子

- 一位 西浦 俊子(海谷)
- 二位 高橋香津江(三菱)
- 三位 山本 恵子(高力)

#### 【凧伝】

- 一位 鷺田区A、二位 岩堀区
- 三位 幸田区

#### 【区間優勝】

- 一区 新田さつき
- 二区 羽根淵直子、加藤真帆
- 三区 永井雅之、四区 草次一孝
- 五区 小野和広、六区 成瀬敏弘
- 七区 岡田雅春、八区 鴨下利幸

## ちびっ子展示館

(豊坂小学校)



▲松本 由香さん (六年)  
版画の墨と紙の白を使い、牛をうまく表わしています。また、くさりなどに細かいところも上手に彫れています。



▲鈴木 俊彦くん (六年)  
牛を、大胆に表現しており、作品を見て大変驚きました。しかし、大胆な中に、牛のやさしい表情、特に目が上手に彫れています。



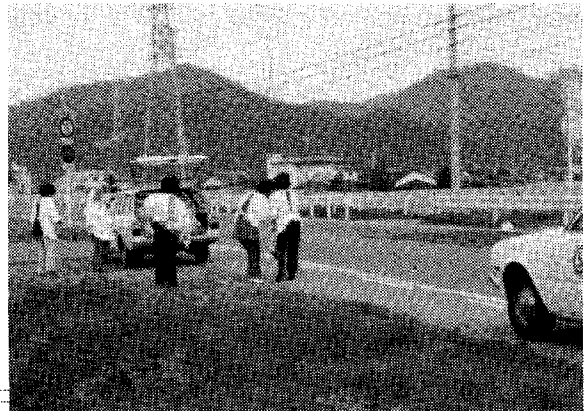
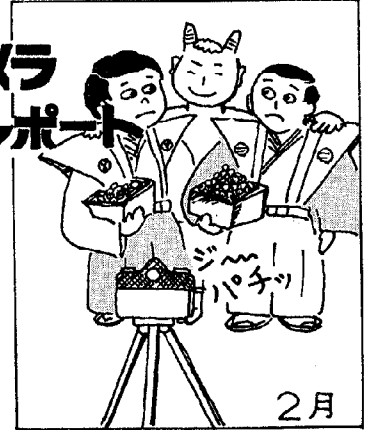
▲杉浦 弘美さん (六年)  
自画像でしようか、女の子らしい、やさしい作品ですね。やさしい目の表情や、髪の毛など、細かいところに、気を配ったでしょうね。



### 消防団出初式 (1/9)

寒風吹く中、幸田町消防団出初式が開催されました。昨年は、火災件数、被害額ともに少なく、今年も引き続き無火災、無災害を願いました。

### カメラレポ



### 商工会婦人部 空カン拾い

町内美化運動の一環として、町内一円の空カン収集活動を実施していただきました。  
当日の活動で、軽トラ三台の空カンが回収され、あまりの多さに、婦人部の方々も、モラルの低下が原因かと驚いていました。

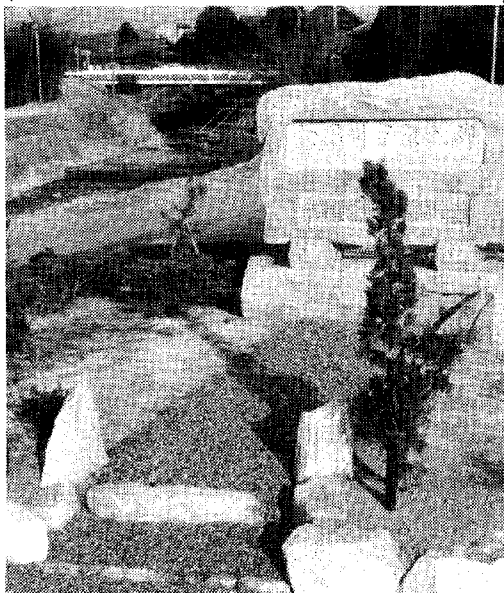
今年、町内で四百四十三人の  
新成人が誕生しました。

### 成人式 (1/15)



### 相見川開鑿記念碑(地元で建立)

明治16年、相見川が地元住民の労力を10か月費し、開さくされて以来100年を記念し記念碑が、高力字稲葉地内に建立されました。



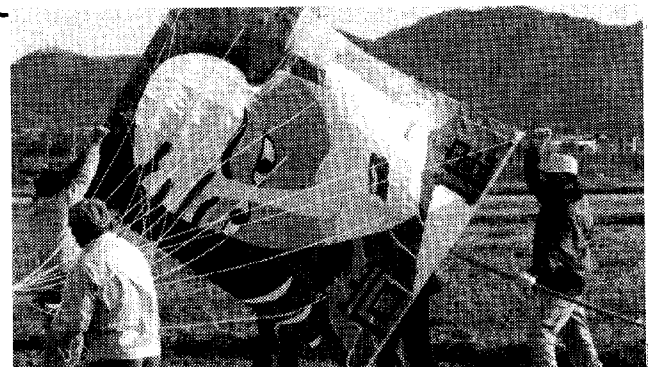
### 新春駅伝・ マラソン大会

結果は前ページ



### 凧上げ大会

結果は前ページ



### 固定資産課税台帳の縦覧

税務課

地方税法 第415条第1項の規定により、昭和58年度分固定資産課税台帳を次のとおり関係者の縦覧に供します。

と き 3月1日(火)～3月20日(日)  
午前8時半～午後5時  
(土曜日の午後、日曜、祝日を除く)  
ところ 役場税務課

### 今月の納税

固定資産税 第4期分  
都市計画税 第4期分  
納期限 2月28日

### 2月の神経芽細胞腫検査

保健所

対象 昭和57年8月生まれの乳児  
※3か月児健診で配布した「ろ紙」に尿を湿らせて、岡崎保健所へ郵送してください。

### 不用犬引取日

保健課

毎月第1・第3木曜日

2月3日、午前11時までに、印鑑を持って保健17日課へきてください。  
3月3日、野犬などで困まっている方は引取日の2・3日前に連絡してください。

### 消防設備士講習

消防本部

ところ 県庁西庁舎1階ロビー  
と き 2月3日(木)、4日(金)  
講習日程  
第1種 3月14日(月)  
第3種 3月11日(金)、15日(火)  
第5種 3月8日(火)

### 老人福祉センター行事

住民課

文化協会 2月8日 コーラス  
芸能訪問 10日 民謡  
15日 詩吟  
18日 万歳  
健康相談日 毎週火・木・金曜日

### 「みんなで歩こう」 歩け歩け運動

教育委員会

自然と文化を親しみながら、体力づくりをしましょう。皆さんどしどし参加してください。  
と き 2月20日(日) 午前9時スタート  
(雨天の場合は中止します)  
集合場所 豊坂小学校 校庭  
参加申込 2月10日(木)まで  
地区スポーツ委員または教育委員会  
持ち物 弁当、水筒を用意してください。  
コース 豊坂小学校→四ツ池→水晶山→野場農村公園→熊野神社→永野公園→豊坂小学校(歩行距離 7,750m)

### 移動図書館

と き 2月2日(水)  
ところ 町立文庫 午後1時20分～午後2時半  
坂崎公民館 午後3時～午後3時40分

### 家庭婦人親善

### バレーボール大会

第8回の大会を開きます。皆さん応援にきてください。  
と き 2月27日(日) 午前9時～  
ところ 勤労者体育センター

### 短歌教室

文化協会

(初心者向け)

と き 2月10日(木) 午後0時半～午後3時  
ところ 中央公民館 第2会議室  
講師 中日歌人会運営委員 細江吉弘氏  
内容 「きょうから短歌を始める人に」  
※出席される方は、筆記用具を持参ください。

### 青年団行事

青年団

フォークダンス  
と き 2月9日(水)、16日(水)  
午後7時半～午後10時  
ところ 中央公民館 中ホール

## 役場 2-1111 (代表)

産業課 [夜間 2-1113]  
有線2328・6571  
土地改良課 [夜間 2-1142]  
有線2456  
土木課 [夜間 2-1116]  
有線2327・6581

水道課 [夜間 2-1117]  
有線2450  
ポンプ場[直通 2-1890]  
有線5880  
教育委員会 [夜間 2-1114]  
事務局 有線2028

議会事務局 [夜間 2-1118]  
有線2451・6601  
消防署事務室 [直通 2-3822]  
有線6565  
通信室 [直通 2-3821]  
有線3119  
火事と救急は119番へ

# 相談コーナー

## 行政相談 毎月第3水曜日

総務課

と き 2月16日(水) 午前9時～正午  
ところ 中央公民館 第5会議室  
相談員 横井一夫 自宅☎2-0364

## 法律相談(無料) 毎月第2土曜

住民課

と き 2月12日(土) 午前9時～正午  
ところ 中央公民館 第1会議室  
相談員 弁護士 村越 健  
(受付は午前11時まで、予約は住民課戸籍係  
まで、お申込みください。)

## 心配ごと相談

と き 毎週水曜日 午前9時～正午  
ところ 中央公民館 第5会議室  
相談員  
2月9日 山田秀男, 野沢和子  
16日 山本忠一, 千賀千代子  
23日 山本良雄, 三輪八重  
3月2日 志賀信市, 山科初子, 小栗幸子  
※相談日は電話による相談もできます。  
☎2-1111 (内線20)

## 身障者・精薄者相談 毎月第2火曜日

と き 2月8日(火) 午前10時～午後3時  
ところ 中央公民館 第5会議室  
相談員 愛知県身体障害者相談員 有馬茂男  
愛知県精神薄弱者相談員 日高恒夫

## 母子家庭相談

と き 毎週月, 水曜日 午前10時～午後5時  
受 付 住民課  
相談員 愛知県母子相談員 長谷美代子

### 幸田町犯罪状況

12月	侵入盗	車両関係盗	その他	計
件数	1	2	7	10

### 幸田町交通事故状況

12月	死亡	重傷	軽傷	小計	物損	合計
人数	0	0	14	14	—	14
件数	0	0	8	8	43	51

## ガソリンスタンド日曜当番店

2月13日	杉浦石油店	2-0270	里
20日	三浦石油店	2-0133	岩堀
27日	豊栄産業(有)	2-2389	野場
3月6日	花笠商事(株)	2-1664	野場

## 職業訓練生募集 (58年度)

職業訓練校

岡崎職業訓練校 ☎0564-51-0775  
 機械製図科 30人 1か年 (女性可)  
 機 械 科 30人 〃  
 電気工事科 20人 〃  
 自動車整備科 30人 〃  
 高浜職業訓練校 ☎0566-53-0031  
 第1建築科 30人 1か年  
 建築製図科 30人 〃 (男女共学)  
 インテリア・サービス科 30人 〃 ( 〃 )  
 募集期間 3月31日まで  
 問合せ先 応募資格・方法など詳しくは、公共  
 職業安定所または上記訓練校

## 通信制生徒募集

刈谷東高校

募集人員 普通科 300名  
 応募資格 中学卒業(見込含む)および同等の  
 学力があると認められた者  
 出願期日 3月16日～4月5日  
 出願手続 入学願書, 調査書, 返信用封筒  
 入学選抜 書類選考のみ, 検定料は無料  
 出願および問い合わせ先  
 愛知県立刈谷東高校  
 〒448 刈谷市半城土町 ☎0566-21-3349  
 ※出願書類などを郵便で請求する場合は、170円  
 切手と返信用封筒を同封のこと。

## 自衛官募集

総務課

応募資格 18歳以上, 25歳未満の健康な日本男  
 子  
 ※詳しくは、総務課または自衛隊岡崎出張所へ  
 ☎岡崎21-7303

## 郵便取扱い時間変更

幸田郵便局

幸田郵便局の郵便および電報の窓口取扱時間  
 が、2月14日(月)から次のように改正されます。  
 平 日 午前9時～午後2時  
 土 曜 日 午前9時～午後0時半  
 日曜・休日 取扱いません  
 ※ただし、速達郵便物・不在留置郵便物の  
 交付などは現行どおり行います。詳しいこ  
 とは、幸田郵便局へおたずねください。

## 役場 2-1111 (代表)

総務課 [夜間 2-1112]  
 有線2026  
 企画課 } 有線2458  
 管財課 }  
 税務課 有線2027・6591  
 住民課 有線2015 (受付)・2457  
 保健課 有線3463

お

知

ら

せ

### 当直医

診療時間（午前9～正午 午後2～6時）

2月6日		
内科又は小児科	林 医院	明大寺 51-1875
外科	宇野病院	中岡崎 24-2211
産婦人科	山中医院	伝馬 4 21-8014
皮 泌 科	宇野病院	中岡崎 24-2211
耳鼻咽喉科	大橋医院	上六名 1 52-0684
眼 科	鍋田医院	中 島 43-2046
2月11日		
内科又は小児科	舟川医院	明大寺 51-1897
外科	内田医院	康生南 21-5171
産婦人科	河合医院	能 見 21-6591
皮 泌 科	嶋田医院	鴨田南 24-6555
耳鼻咽喉科	山本病院	連尺 1 21-0359
眼 科	鈴木医院	幸 田 2-4612
2月13日		
内科又は小児科	葉クリニック	中 田 53-7815
外科	ワシミ医院	久後崎 52-8811
産婦人科	長坂病院	矢作橋 31-3170
皮 泌 科	長谷川医院	伊賀新 23-1871
耳鼻咽喉科	島田病院	伝馬 1 21-3387
眼 科	矢藤医院	能 見 21-0641
2月20日		
内科又は小児科	中尾医院	柱 51-0018
外科	柴田医院	明大寺 51-1938
産婦人科	田那村病院	康生南 23-8161
皮 泌 科	渡辺医院	福寿 1 23-8005
耳鼻咽喉科	康生病院	康生南 21-1340
眼 科	粟屋医院	鴨田本 21-3656
2月27日		
内科又は小児科	共立病院	羽 根 51-1427
外科	共立病院	羽 根 51-1427
産婦人科	神谷病院	明大寺 51-5037
皮 泌 科	亀井医院	伝馬 2 22-5110
耳鼻咽喉科	中野医院	本町 3 22-0261
眼 科	南部医院	羽 根 51-5334
3月6日		
内科又は小児科	岡田胃腸科	若松東 54-0125
外科	細井医院	福 岡 51-1325
産婦人科	いとう医院	南明大寺 51-2856
皮 泌 科	大竹医院	明大寺 22-1449
耳鼻咽喉科	坂堂医院	福寿 1 21-6156
眼 科	伊藤医院	亀井 1 21-3313

なお、歯科は岡崎歯科医師会館（岡崎市六供町三本松 ☎0564-21-0501）で診療。  
時間：午前9時～11時半。  
保険証を持参してください。

### 夜間歯科緊急当直医

木曜日の夜間（午後6時～午後9時）

2月3日	林 歯科	洞 町 22-6480
10日	船川歯科	中岡崎 21-0155
17日	舟橋歯科	戸崎町 53-6363
24日	松本歯科	土井町 54-0158
3月3日	水野歯科	曙 町 21-5581

### 母子健康センター行事

月 日	曜	行 事	時 間	備 考
2月9日	水	妊婦健診	午後1:30～ 2:30受付	妊 婦
16日	水	予約健診	午前9:30～ 11:00受付	
		8か月児健診	午後1:30～ 2:30受付	57.5.18～ 57.6.16出生者
18日	金	1歳6か月児健診	午前9:30～ 10:30受付	56.7.15～ 56.8.11出生者
		3歳児健診	午後1:00～ 2:00受付	54.12.17～ 55.1.12出生者
23日	水	育児相談	午前10:00～ 11:00受付	
		妊婦健診	午後2:00～ 3:00受付	妊 婦
3月2日	水	3か月半児健診	午前9:30～ 10:30受付	57.10.19～ 57.11.18出生者

乳幼児健診・妊婦健診には母子手帳を必ず持参ください。

田原伊野夏越貝稲滝塚驚神 邊澤澤目山吹吉元本見 出生児	おめでとうございます (32人)	十二月一日～三十一日届出 (順不同)	戸籍異動
真光昌巨浩晃裕美舞ゆ早繁 有章幹海行次美香子り香繁	誠光務敏要時雅成秋光忍父 芳春彦彦則成行夫利和則	海横野鷺芦六荻逆鷺岩岩芦区 谷落場田谷栗川田堀堀谷	
川太鈴鈴稲稲石手田稲竹若大志志江高天浅山 瀬田木木吉吉川川嶋中吉内林須賀賀上川野野井本 裕茂利貴智知佳沙也太郎正直寛篤志真三人拓志三智子拓志正義聖理 史孝果子春佳也子郎男子貴志芳茂善吉吉常孝正克壽 正久義吉進基春一義彰芳茂善吉吉常孝正克壽 男司信男宏夫二範吾伸吉実美弘幸幸治巳巳義義郎	岩岩海海六桐岩幸大荻市市場野新高驚六野坂市 堀堀谷谷上六栗山堀田草場場場田力田栗栗場崎場		
永小山小岡松稲青長大橋伊牧坂本本 井山山田田吉山田田谷谷本興野野本多 確山山田田吉山田田谷谷本興野野本多 太郎和すみ子くに精一まつよシカ小鳳太郎太市つな周治	80 75 82 61 54 88 79 72 90 76 62 66 81 73		おくやみ申し上げます(14人)
忠夫伸保鋭力あ茂吉肇小銀重俊俊主 上六六坂高岩荻岩大六幸坂野須 六栗崎崎力堀堀大栗栗田田崎崎場美谷			区